

GRUNDIG

amařır Makinesi

Kullanma Kılavuzu



GWM 27101

CE

Döküman numarası : 2820529237_TR/ 15-03-21.(9:17)

1 Genel güvenlik talimatları

Bu bölümde, yaralanma ya da maddi hasar tehlikelerini önlemeye yardımcı olacak güvenlik talimatları yer almaktadır. Bu talimatlara uyulmaması halinde her türlü garanti geçersiz hale gelir.

1.1 Can ve mal güvenliği

- ▶ Ürünü halı kaplı zemin üzerine yerleştirmeyin. Alttan hava alamayacağı için elektrikli parçaları aşırı ısınır. Bu durum ürünün arızalanmasına neden olur.
- ▶ Ürün kullanımında değilse fişini çekin.
- ▶ Kurulum ve tamir işlemlerini her zaman Yetkili Servise yaptırın. Yetkili olmayan kişiler tarafından yapılan işlemler nedeniyle doğabilecek zararlardan üretici firma sorumlu tutulamaz.
- ▶ Su şebekesi ve gider hortumu güvenli bir biçimde sabitlenmiş ve hasarsız durumda olmalıdır. Aksi durumda su kaçağı riski vardır.
- ▶ Ürünün içinde hala su varken kesinlikle yükleme kapağını açmayın ya da filtreyi sökmeyin. Su basması ve sıcak su yüzünden yaralanma tehlikesi ortaya çıkar.
- ▶ Kilitli yükleme kapağını zorla açmaya çalışmayın. Yıkama bittikten hemen sonra kapak açılacaktır. Eğer kapak açılmıyor ise Sorun Giderme bölümündeki “yükleme kapağı açılmıyor” hatası için verilen çözümler uygulanmalıdır. Yükleme kapağını açmak için zorlamanız durumunda, kapak ve kilit mekanizması hasar görebilir.
- ▶ Yalnızca otomatik çamaşır makinelerine uygun deterjanlar, yumuşatıcılar ve katkı maddeleri kullanın. Aksi takdirde performans, köpük ve çamaşırdaki hasar problemleri ile karşılaşabilirsiniz.
- ▶ Tekstil ürünlerinin etiketindeki ve deterjan ambalajındaki talimatlara uyun. Talimatlara uygun yıkanmayan çamaşırlarda hasar meydana gelebilir.

1.2 Çocuk güvenliği

- ▶ Bu ürün, ürünün güvenli bir şekilde kullanımı ve tehlikeleri hakkında nezaret edildikleri veya eğitim verildikleri sürece 8 yaş ve üstü çocuklar ile fiziksel, duyuşal veya zihinsel yetenekleri tam gelişmemiş veya tecrübe ve bilgi eksiği bulunan insanlar tarafından kullanılabilir. Çocuklar cihaz ile oynamamalıdır. Temizleme ve kullanıcı bakım işlemleri kendilerine nezaret eden biri olmadığı sürece çocuklar tarafından gerçekleştirilmemelidir. Sürekli gözetim altında olmayan 3 yaşından küçük çocuklar uzak tutulmalıdır.

- ▶ Ambalaj malzemeleri çocuklar için tehlikelidir. Ambalaj malzemelerini çocukların ulaşamayacağı güvenli bir yerde saklayın.
- ▶ Elektrikli ürünler çocuklar için tehlikelidir. Ürün çalışırken çocukları üründen uzak tutun. Ürünle oynamalarına izin vermeyin. Çocukların ürüne müdahale etmesini önlemek için çocuk kilidini kullanın.
- ▶ Ürünün bulunduğu odadan çıkarken yüklem kapağını kapatmayı unutmayın.
- ▶ Tüm deterjanları ve katkı maddelerini çocukların ulaşamayacağı, güvenli bir yerde yüklem kapağı veya ambalajı kapalı olarak muhafaza edin.

1.3 Elektrik güvenliği

- ▶ Ürün arızalı ise yetkili servis tarafından onarılmadan çalıştırılmamalıdır! Elektrik çarpma tehlikesi vardır!
- ▶ Ürün, elektrik kesilip geldiğinde çalışmaya kaldığı yerden devam edecek şekilde tasarlanmıştır. Programı iptal etmek istiyorsanız, “Programın iptal edilmesi” bölümüne bakın.
- ▶ Ürünü 16 amperlik bir sigorta tarafından korunan topraklı bir prize bağlayın. Topraklama tesisatını ehliyetli bir elektrikçiye yaptırın. Ürünün, yerel yönetmeliklere uygun topraklama yapılmadan kullanılması halinde ortaya çıkacak zararlardan firmamız sorumlu olmayacaktır.
- ▶ Ürünü, üzerine su püskürterek veya su dökerek kesinlikle yıkamayın! Elektrik çarpma tehlikesi vardır!
- ▶ Şebeke kablosunun fişine ıslak ellerle kesinlikle dokunmayın! Fişi çekmek için kablosundan tutmayın. Her zaman bir elinizle prizi bastırıp diğer elinizle fişi tutun ve çekin.
- ▶ Kurulum, bakım, temizlik ve tamir işlemleri sırasında ürünün fişini prizden çekin.
- ▶ Elektrik kablosu hasarlı ise tehlikeli durumları engellemek amacıyla üretici, yetkili servis veya benzeri düzeyde ehliyetli bir kişi (tercihen elektrik teknisyeni) ya da ithalatçı firmanın belirleyeceği bir kişi tarafından değiştirilmelidir.

1.4 Sıcak yüzey güvenliği



Yüksek sıcaklıklarda yıkama yapılırken yüklem kapağının camı çok ısınır. Bu nedenle, yıkama sırasında özellikle çocukların yüklem kapağı camına dokunmasına izin vermeyin.

2.1 AEEE Yönetmeliğine uyum ve atık ürünün elden çıkarılması

Bu ürün, T.C. Çevre ve Şehircilik Bakanlığı tarafından yayımlanan "Atık Elektrikli ve Elektronik Eşyaların Kontrolü Yönetmeliği"nde belirtilen zararlı ve yasaklı maddeleri içermez. AEEE Yönetmeliğine uygundur.



Bu ürün, geri dönüşümlü ve tekrar kullanılabilir nitelikteki yüksek kaliteli parça ve malzemelerden üretilmiştir. Bu nedenle, ürünü, hizmet ömrünün sonunda evsel veya diğer atıklarla birlikte atmayın. Elektrikli ve elektronik cihazların geri dönüşümü için bir toplama noktasına götürün. Bu toplama noktalarını bölgenizdeki yerel yönetime sorun. Kullanılmış ürünleri geri kazanıma vererek çevrenin ve doğal kaynakların korunmasına yardımcı olun. Ürünü atmadan önce çocukların güvenliği için elektrik fişini kesin ve yüklemeye kapağının kilit mekanizmasını kırarak çalışmaz duruma getirin.

2.2 Ambalaj bilgisi

Ürünün ambalajı, Ulusal Mevzuatımız gereği geri dönüştürülebilir malzemelerden üretilmiştir. Ambalaj atığını evsel veya diğer atıklarla birlikte atmayın, yerel yetkililerin belirttiği ambalaj toplama noktalarına atın.

- Bu ürün evde kullanılmak üzere tasarlanmıştır. Ticari amaçlı kullanıma uygun değildir ve amacının dışında kullanılmamalıdır.
- Yalnızca uygun işarete sahip tekstil ürünlerinin yıkanması ve durulanması için kullanın.
- Satın almış olduğunuz ürünün kullanım ömrü 10 yıldır. Bu, ürünün tanımlandığı şekilde çalışabilmesi için gerekli yedek parçaları bulundurma süresidir.
- Bu ürün kapalı mekanlarda, ev ve benzeri yerlerde kullanılmak üzere tasarlanmıştır. Örneğin;
 - Mağazaların, ofislerin ve diğer çalışma ortamlarının personel mutfakları;
 - Çiftlik evleri;
 - Otel, motel ve diğer konaklama tesislerinin müşterileri tarafından
 - Yatak ve kahvaltı sunan yerler, pansiyon benzeri ortamlar
 - Apartman bloklarının ortak kullanım alanları veya çamaşırhaneler

Tedarikçi adı veya ticari marka	GRUNDIG
Model adı	GWM 27101
	7147020600
Nominal kapasite (kg)	7
Maksimum sıkma devri (dev/dak)	1000
Ankastr	Hayır
Yükseklik (cm.)	84
Genişlik (cm.)	60
Derinlik (cm.)	49
Tek Su giriş / Çift Su giriş	• / -
• Mevcut	
Elektrik bağlantısı (V / Hz.)	220-240 V / 50Hz
Toplam akım (A)	10
Toplam güç (W)	2000-2350
Ana model kodu	1317








TEDARİKÇİ ADI MODEL KİMLİĞİ

Ürüne ait teknik bilgilere, enerji etiketi üzerindeki QR kodu, internete bağlı mobil bir cihaz ile okutarak ulaşabilirsiniz.



Tüketim değerleri kablosuz ağ bağlantısının kapalı olduğu şartlar altında geçerlidir.

Sembol Tablosu

4.1 Kurulum



Önce "Güvenlik Talimatları" bölümünü okuyun!

- Ürünün kurulumu için size en yakın yetkili servise başvurun.
- Ürünün yerleştirileceği yerin ve ayrıca elektrik, temiz su ve atık su tesisatının hazırlanması müşteriye aittir.
- Montaj ya da temizlik işlemlerinin ardından ürünün yerine itilmesi sırasında su giriş ve tahliye hortumlarıyla elektrik kablosunun katlanmaması, sıkışmaması ve kırılmamasına dikkat edin.
- Ürünün kurulumunu ve elektrik bağlantılarını yetkili servise yaptırın. Yetkili olmayan kişiler tarafından yapılan işlemler nedeniyle doğabilecek zararlardan üretici firma sorumlu tutulamaz.
- Ürünü kurmadan önce üzerinde herhangi bir hasar olup olmadığını kontrol edin. Ürün hasarlıysa kurulumunu yaptırmayın. Hasarlı ürünler güvenliğinizi için tehlike oluşturur.

4.1.1 Kurulum için doğru yer

- Ürünü sert , düz ve eğimsiz bir zemin üzerine yerleştirin. Uzun tüylü halı ya da benzeri bir yüzey üzerine yerleştirmeyin. Uygun olmayan zemin ses ve titreşim problemlerine neden olur.
- Çamaşır makinesi ve kurutucu üst üste yerleştirildiğinde toplam ağırlıkları –dolu halde– yaklaşık 180 kilogramı bulur. Ürünü yeterli yük taşıma kapasitesine sahip sağlam ve düz bir yüzey üzerine yerleştirin!
- Ürünü elektrik kablosunun üzerine koymayın.
- Ürünü, sıcaklığın 0 °C'nin altına düştüğü ortamlara kurmayın. Donma nedeniyle ürününüzde hasar oluşabilir.
- Ürünü mobilyalarla arasında en az 1 cm boşluk kalacak şekilde yerleştirin.
- Ürünü basamaklı bir zemine kuracaksanız kesinlikle kenara yakın bir noktaya yerleştirmeyin.
- Ürünü herhangi bir platformun üzerine yerleştirmeyin.
- Çamaşır makinesinin üzerine Ocak, Ütü, Fırın, Isıtıcı ve benzeri ısı kaynaklarını koymayınız, ürün üzerinde kullanmayınız.

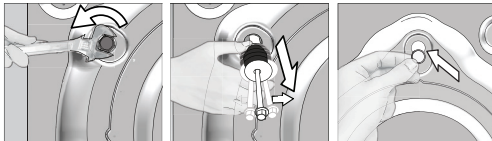
4.1.2 Ambalaj takviyesinin çıkarılması



Ambalaj takviyesini çıkarmak için ürünü arkaya doğru eğin. Kurdeleden geçerek ambalaj takviyesini çıkarın. Bu işlemi tek başınıza yapmayın.

4.1.3 Nakliye emniyet civatalarının çıkarılması

- 1 Serbestçe dönene dek tüm nakliye emniyet civatalarını uygun bir anahtarla gevşetin.
- 2 Hafifçe döndürerek nakliye emniyet civatalarını sökün.
- 3 Kullanım kılavuzunun bulunduğu poşetteki plastik kapakları arka paneldeki boşluklara takın.



DUYURU

Ürünü çalıştırmadan önce, nakliye emniyet civatalarını sökün! Aksi takdirde ürün hasar görecektir.

Ürünün başka bir yere taşınması gerektiğinde, ihtiyaç duyulacağı için, nakliye emniyet civatalarını güvenli bir yerde saklayın.

Nakliye emniyet civatalarını, sökme işleminin tersini uygulayarak takın.

Ürünü, nakliye emniyet civataları takılmadan kesinlikle taşımayın!

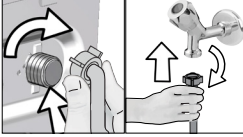
4.1.4 Su şebekesine bağlanması

DUYURU

Tek su girişli modeller sıcak su musluğuna bağlanmamalıdır. Çamaşırlar hasar görebilir ya da ürün, koruma durumuna geçerek çalışmayabilir.

Yeni ürünü eski ya da kullanılmış su girişi hortumlarını kullanmayın. Makinenizden su akıtmaya ve çamaşırlarınızda lekeye neden olabilir.

- 1 Hortumun somunlarını elle iyice sıkın. Somunları sıkarken kesinlikle yardımcı alet kullanmayın.
- 2 Hortum bağlantısı yapıldıktan sonra muslukları sonuna kadar açarak, bağlantı yerlerinden su sızıntısı olup olmadığını kontrol edin. Bir sızıntı durumunda, musluğu kapayıp somunu sökün. Contayı kontrol ederek somunu tekrar dikkatli bir şekilde sıkın. Ortaya çıkabilecek su sızıntıları ve bunun vereceği zararları önlemek için, ürünü kullanmadığınız zamanlarda muslukları kapalı tutun.



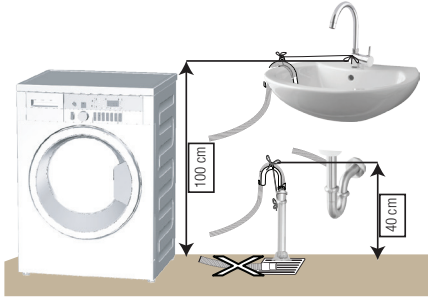
4.1.5 Su tahliye hortumunun gidere bağlanması

- Su tahliye hortumunun ucunu, doğrudan kirlili su tahliye giderine, lavaboya ya da küvete takın.



Su tahliye hortumu, su tahliyesi sırasında yerinden çıkarsa evinizi su basacaktır. Ayrıca yüksek yıkama sıcaklıklarına bağlı yanma tehlikesi vardır! Bu tür durumları ürünün ve makinenin su alma ve tahliye işlemlerini sorunsuz bir şekilde yapmasını sağlamak için su tahliye hortumunun ucunu yerinden çıkmayacak şekilde sabitleyin.

- Su tahliye hortumunu en az 40, en çok 100 cm yüksekliğe takın.
- Su tahliye hortumunu zemin seviyesinde veya yere yakın (40 cm altında) yerleştirilip sonradan yükseltilmesi durumunda su tahliyesi zorlaşır ve çamaşırlar üründen aşırı ıslak bir şekilde çıkabilir. Bu nedenle, şekilde tarif edilen yüksekliklere uyun.



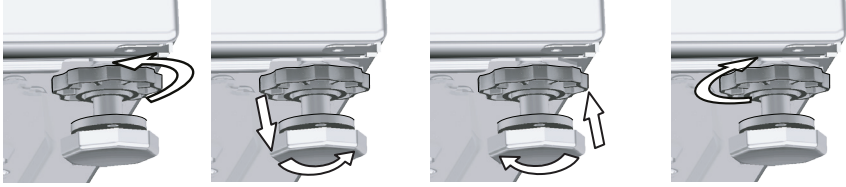
- Pis suyun tekrar ürünün içine dolmaması ve rahat tahliye edilebilmesi için hortumun ucunu pis suya daldırmayın veya gidere 15 cm'den fazla sokmayın. Uzun kalıyorsa keserek kısaltın.
- Hortumun ucunun bükülmemesine, üzerine basılmamasına ve hortumun giderle ürün arasında katlanmamasına dikkat edin. Aksi takdirde su boşaltma sorunu yaşanabilir.
- Hortum boyu kısa kalırsa, temin edeceğimiz orijinal uzatma hortumunu ekleyerek kullanın. Hortumun boyu 3,2 m'den uzun olamaz. Su kaçaklarını önlemek için, ek hortumla ürünün tahliye hortumu arasındaki bağlantıyı birbirinden çıkmayacak ve sızdırmayacak şekilde uygun bir kelepçeyle mutlaka sabitleyin.

4.1.6 Ayakların ayarlanması

DUYURU

Ürünün daha sessiz ve titreşimsiz çalışabilmesi için ayakları üzerinde düzgün ve dengede durması gerekir. Ayakları ayarlayarak dengeyi sağlayın. Aksi takdirde, ürün yerinden hareket edebilir, çarpma, ses ve titreşim problemlerine yol açabilir. Kilit somunlarını gevşetmek için herhangi bir alet kullanmayın. Aksi takdirde zarar görürler.

- 1 Ayakların üzerindeki kilit somunlarını elle gevşetin.
- 2 Ürün düz ve dengeli bir şekilde durana kadar ayakları ayarlayın.
- 3 Tüm kilit somunlarını yeniden elle sıkın.



4.1.7 Elektrik bağlantısı

Ürünü, 16 amperlik bir sigorta tarafından korunan topraklı bir prize bağlayın. Ürünün, yerel yönetmeliklere uygun topraklama yapılmadan kullanılması halinde ortaya çıkacak zararlardan firmamız sorumlu olmayacaktır.

- Bağlantı, ulusal yönetmeliklerle uyumlu olmalıdır.
- Ürünün elektriksel bağlantı kablosu altyapısı ürün gereksinimleri için yeterli ve uygun olmalıdır. Kaçak akım rölesi kullanımı tavsiye edilir.
- Elektrik kablosunun fişi kurulmadan sonra kolay erişilebilir olmalıdır.
- Evinizdeki sigortanın akım değeri 16 amperden az ise ehliyetli bir elektrikçiye 16 amperlik bir sigorta bağlatın.
- "Teknik özellikler" bölümünde belirtilen voltaj, şebeke voltajınıza eş değer olmalıdır.
- Uzatma kabloları ya da çoklu prizlerle bağlantı yapmayın. Ara kablo nedenli aşırı ısınma ve yanma görülebilir.



Elektrik kablosu hasarlıysa, oluşabilecek tehlikeleri önlemek amacıyla yetkili servis tarafından değiştirilmelidir.

4.1.8 İlk çalıştırma



Ürünü kullanmaya başlamadan önce "Çevre talimatları" ve "Kurulum" bölümlerindeki talimatlara uygun hazırlıkları tamamladığınızdan emin olun. Ürünü, çamaşır yıkamaya hazırlamak için ilk çalıştırma işlemini Kazan Temizleme programıyla yapın. Ürününüzde bu program yoksa, "Yükleme kapağı ve kazanın temizlenmesi" bölümünde tarif edilen yöntemi uygulayın.



Üretim sırasında kalite kontrol işlemleri nedeniyle üründe bir miktar su kalmış olabilir. Bunun ürüne hiçbir zararı yoktur.

4.2 Ön hazırlık



Önce "Güvenlik Talimatları" bölümünü okuyun!

4.2.1 Çamaşırların ayrılması

- Çamaşırları kumaş cinsi, renk, kirlilik derecesi ve izin verilen su sıcaklığına göre ayırın.
- Giysi etiketindeki talimatlara mutlaka uyun.

4.2.2 Yıkacak giysilerin hazırlanması

- Destek teli, kemer tokası veya metal düğme gibi metal parçalara sahip çamaşırlar ürüne hasar verir. Metal parçaları çıkarın ya da çamaşırları çamaşır torbası veya bir yastık kılıfına koyarak yıkayın.
- Ceplerdeki bozuk para, kalem, ataş gibi tüm cisimleri çıkarın ve mümkünse, cepleri ters çevirip fırçalayın. Bu tür cisimler ürüne zarar verebilir veya ses problemine yol açabilir.
- Çocuk çorapları ve naylon çoraplar gibi küçük boyuttaki çamaşırları, çamaşır torbası veya yastık kılıfına koyun.
- Perdeleri sıkıştırmadan yerleştirin. Perde bağlantı aksesuarlarını sökün. Perde bağlantı elamanları perdede ip çekme ve yırtma yapabilir.
- Fermuarları kapayın, gevşek düğmeleri dikin, söküklere ve yırtıklara onarın.
- "Çamaşır makinesinde yıkanabilir" ya da "Elde yıkanabilir" etiketli ürünleri yalnızca uygun programlarda yıkayın.
- Renklerle beyazları birlikte yıkamayın. Yeni, koyu renkli pamuklu giysiler çok boya verebilir. Bu çamaşırları ayrı yıkayın.
- Zorlu lekelerle yıkama öncesinde uygun şekilde müdahale edilmelidir.
- Pantolonları ve narin çamaşırları ters yüz ederek yıkayın.
- Un, kireç tozu, süt tozu vb. maddelere yoğun olarak maruz kalan çamaşırları, ürüne yerleştirmeden önce, iyice silkeleyin. Çamaşırların üzerindeki bu tip tozlar, ürünün iç kısmında birikerek zamanla arızaya neden olabilir.

4.2.3 Enerji ve su tasarrufu için ipuçları

Aşağıdaki bilgiler, ürünü, ekolojik ve enerji/su tasarruflu bir şekilde kullanmanıza yardımcı olacaktır.

- Ürünü, seçtiğiniz programın izin verdiği en yüksek kapasiteyle çalıştırın, ancak kapasitesinden fazla yüklemeyin. Bkz. "Program ve tüketim tablosu".
- Deterjan ambalajı üzerindeki sıcaklık tavsiyelerine uyun.
- Az kirli çamaşırlarınızı düşük sıcaklıklarda yıkayın.
- Az kirli ve az miktarda çamaşırlarınız için hızlı programları tercih edin.
- Çok kirli ve lekeli olmayan çamaşırlarınız için ön yıkama ve yüksek sıcaklık kullanmayın.
- Çamaşırlarınızı kurutma makinesinde kurutacaksanız yıkama programınız için önerilen en yüksek sıklama devrini seçin.
- Deterjan ambalajında tavsiye edilenden daha fazla deterjan kullanmayın.

4.2.4 Çamaşır yükleme

- 1 Yükleme kapağını açın.
- 2 Çamaşırları ürüne gevşek biçimde yerleştirin.
- 3 Yükleme kapağını, kilitleme sesini duyana kadar iterek kapayın. Giysilerin kapağa sıkışmamasına dikkat edin. Yükleme kapağı, program çalışırken kilitletir. Program bittikten hemen sonra kapak kilidi açılacaktır. Bunun ardından yükleme kapağını açabilirsiniz. Eğer kapak açılmıyor ise Sorun Giderme bölümündeki "yükleme kapağı açılmıyor" hatası için verilen çözümler uygulanmalıdır.

4.2.5 Doğru yük kapasitesi

Maksimum yük kapasitesi, çamaşır tipine, kirlilik derecesine ve kullanmak istediğiniz yıkama programına bağlıdır. Ürün, içine konulan çamaşırın ağırlığına göre su miktarını kendisi ayarlar.

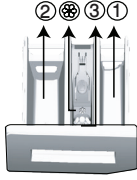


"Program ve tüketim tablosu" bölümündeki bilgilere uyun. Aşırı yüklendiğinde, ürünün yıkama performansı düşecektir. Ayrıca ses ve titreşim problemleri oluşabilir.

4.2.6 Deterjan ve yumuřatıcı kullanımı

DUYURU

Deterjan, yumuřatıcı, kola, amařır suyu ve ađartıcı, kire özücü kullanırken paket üzerindeki üretici talimatlarını dikkatle okuyun ve verilen dozaj deđerlerine uyun. Varsa, dozaj kabını kullanın.



Deterjan ekmecesini üç bölmeden oluşur:

- (1) ön yıkama için
- (2) ana yıkama için
- (3) yumuřatıcı için
- (☞) ayrıca yumuřatıcı bölümünde sifon parası bulunur.

Deterjan, yumuřatıcı ve diđer temizleme maddeleri

- Yıkama programını bařlatmadan önce deterjan ve yumuřatıcı ekleyin.
- Yıkama programı alıřırken, deterjan ekmecesini açık bırakmayın!
- Ön yıkamasız program kullanıyorsanız, ön yıkama gözüne (“1” no’lu göz) deterjan koymayın.
- Ön yıkamalı programda ön yıkama gözüne (“1” no’lu göz) sıvı deterjan koymayın.
- Deterjan torbası ya da dozaj topu kullanıyorsanız ön yıkamalı bir program seçmeyin. Deterjan torbası ya da dozaj topunu, doğrudan ürünün içindeki amařırların arasına yerleřtirin.
- Sıvı deterjan kullanıyorsanız, sıvı deterjan kabını ana yıkama gözüne (“2” nolu göz) yerleřtirmeyi unutmayın.

Deterjan seçimi

Kullanılacak deterjan türü yıkama programına, kumařın cinsine ve rengine bađlıdır.

- Renkli ve beyaz amařırlar için ayrı deterjanlar kullanın.
- Hassas amařırlarınızı, yalnızca hassas amařırlar için kullanılan özel deterjanlarla (sıvı deterjan, yün řampuanı vb.) ve önerilen programlarda yıkayın.
- Koyu renkli amařır ve yorganları yıkarken sıvı deterjan kullanmanız önerilir.
- Yünlüleri, yalnızca yünlüleri için kullanılan özel bir deterjanla ve önerilen programda yıkayın.
- Farklı kumařlar için önerilen farklı programlar için lütfen program açıklamalarına göz atın.
- Deterjanlar hakkındaki tüm öneriler, programların seçilebilir sıcaklık aralıđı için geerlidir.



Yalnızca amařır makinelerine uygun deterjanlar, yumuřatıcı ve katkı maddeleri kullanılmalıdır.

amařır makinesi için doğđ el yıkama sabunu kullanmayın.

Deterjan miktarının ayarlanması

Kullanılacak amařır deterjanı miktarı, amařır miktarına, kirlilik derecesine ve suyun sertliđine bađlıdır.

- Ařırı köpük ve iyi durulamama sorunlarını engellemek, maddi tasarruf sađlamak ve evreyi korumak amacıyla, deterjan paketinin üzerindeki tavsiye edilen dozaj deđerlerini ařmayın.
- Az miktarda ya da az kirlili amařırlar için daha az deterjan kullanın.

Yumuřatıcı kullanımı

Yumuřatıcıyı, deterjan ekmecesinin yumuřatıcı gözüne koyun.

- Yumuřatıcı gözündeki (>max<) seviye iřaretini ařmayın.
- Yumuřatıcı akıřkanlıđını kaybetmiře, yumuřatıcı gözüne koymadan önce suyla seyreltin.

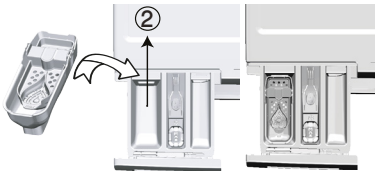
DUYURU

amařırları yumuřatma amacıyla, amařır makineleri için üretilen yumuřatıcılar haricinde sıvı deterjan veya temizleyici özelliđli bařka maddeler kullanmayın.

Sıvı deterjan kullanımı

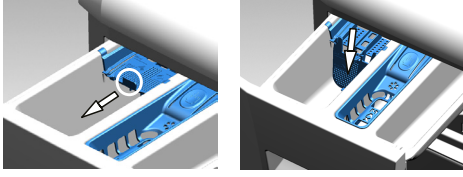
Üründe sıvı deterjan kabı varsa

- Sıvı deterjan kabını “2” nolu göze yerleřtirin.
- Sıvı deterjan akıřkanlıđını kaybetmiře, deterjan kabına koymadan önce suyla seyreltin.



Üründe sıvı deterjan aparatı varsa

- Sıvı deterjan kullanmak istediğinizde aparatı kendinize doğru çekin, aşağıya inen parça sıvı deterjan için bariyer görevi görecektir.
- Gerektiğinde olduğu yerde ya da yerinden çıkararak su ile temizleyin.
- Toz deterjan kullanacaksanız aparat yukarıda olmalıdır.



Üründe sıvı deterjan kabı yoksa

- Ön yıkamalı bir programda, ön yıkama için sıvı deterjan kullanmayın.
- Sıvı deterjan, Gecikmeli başlatmak için "Bitiş Süresi" fonksiyonu kullanıldığında çamaşırlarınızın üzerinde leke bırakır. Bitiş Süresi özelliğini kullanacaksanız sıvı deterjan kullanmayın.

Jel ve tablet deterjan kullanımı

- Jel deterjan akışkan kıvamındaysa ve ürününüzde özel bir sıvı deterjan kabı yoksa, jel deterjanı ilk su alma sırasında ana yıkama deterjan gözüne koyun. Ürününüzde sıvı deterjan kabı varsa, programı başlatmadan önce deterjanı bu kaba doldurun.
- Jel deterjan akışkan kıvamında değilse veya kapsüllü sıvı tablet şeklindeyse yıkama öncesinde doğrudan kazanın içine koyun.
- Tablet deterjanları ana yıkama gözüne ("2" no'lu göz) veya yıkama öncesinde doğrudan kazanın içine koyun.

Kola kullanımı

- Sıvı kola, toz kola veya kumaş boyasını yumuşatıcı gözüne koyun.
- Bir yıkama programında, aynı anda yumuşatıcı ve kola kullanmayın.
- Kola kullandıktan sonra ürünün içini nemli ve temiz bir bezle silin.

Kireç çözücü kullanımı

- Gerektiğinde, sadece çamaşır makineleri için üretilmiş kireç çözücü kullanın.

Çamaşır suyu ve ağartıcı kullanımı

- Çamaşır suyunu, ön yıkamalı bir program seçerek ön yıkamanın başlangıcında ekleyin. Ön yıkama gözüne deterjan koymayın. Alternatif bir uygulama olarak çamaşır suyunu, ilave durulmalı bir program seçip, ürün, birinci durulama adımında deterjan gözünden su alırken ekleyin.
- Çamaşır suyuyla deterjanı karıştırarak kullanmayın.
- Çamaşır suyu, deri tahrişine neden olacağı için az miktarda (1/2 çay bardağı - yaklaşık 50 ml) kullanın ve çamaşırları iyi bir şekilde durulayın.
- Çamaşır suyunu doğrudan çamaşırların üzerine dökmeyin.
- Renkli çamaşırlarda çamaşır suyu kullanmayın.
- Oksijen bazlı ağartıcı kullanırken düşük sıcaklıkta yıkayan bir program seçin.
- Oksijen bazlı ağartıcı, deterjanla birlikte kullanılabilir. Ancak deterjanla aynı kıvamda değilse, önce deterjan çekmecesindeki "2" nolu göze deterjanı koyun ve ürün su alırken deterjanı akıtmasını bekleyin. Makine su almaya devam ederken aynı göze ağartıcıyı ekleyin.

4.2.7 Doğru yıkama önerileri

		Giyisiler			
		Açık Renkliler ve Beyazlar	Renkliler	Siyah/Koyu Renkliler	Narinler/ Yünlüler/ İpekliler
		(Kir miktarına göre önerilen yıkama sıcaklığı aralığı: 40-90 °C)	(Kir miktarına göre önerilen yıkama sıcaklığı aralığı: soğuk-40 °C)	(Kir miktarına göre önerilen yıkama sıcaklığı aralığı: soğuk-40 °C)	(Kir miktarına göre önerilen yıkama sıcaklığı aralığı: soğuk-30 °C)
Kir Miktarı	Çok Kirli	Lekelere ön işlemden bulunmak veya ön yıkama yapmak gerekebilir. Beyazlar için önerilen toz veya sıvı deterjanlar, yoğun kirli çamaşırlar için önerilen dozajlarda kullanılabilir. Ağartıcılara hassas lekelerle kil ve toprak lekelerini temizlemek için toz deterjan kullanılması önerilir.	Renkliler için önerilen toz veya sıvı deterjanlar, yoğun kirli çamaşırlar için önerilen dozajlarda kullanılabilir. Ağartıcılara hassas lekelerle kil ve toprak lekelerini temizlemek için toz deterjan kullanılması önerilir. Ağartıcı içermeyen deterjanlar kullanılmalıdır.	Renkliler veya siyah/ koyu renkliler için uygun sıvı deterjanlar, yoğun kirli çamaşırlar için önerilen dozajlarda kullanılabilir.	Narin çamaşırlar için üretilmiş sıvı deterjanları tercih edin. Yünlü veya ipek giysiler, özel yünlü deterjanları ile yıkanmalıdır.
	Normal Kirli	Beyazlar için önerilen toz veya sıvı deterjanlar, normal kirli çamaşırlar için önerilen dozajlarda kullanılabilir.	Renkliler için önerilen toz veya sıvı deterjanlar, normal kirli çamaşırlar için önerilen dozajlarda kullanılabilir. Ağartıcı içermeyen deterjanlar kullanılmalıdır.	Renkliler veya siyah/ koyu renkliler için uygun sıvı deterjanlar, normal kirli çamaşırlar için önerilen dozajlarda kullanılabilir.	Narin çamaşırlar için üretilmiş sıvı deterjanları tercih edin. Yünlü veya ipek giysiler, özel yünlü deterjanları ile yıkanmalıdır.
	Az Kirli	Beyazlar için önerilen toz veya sıvı deterjanlar, az kirli çamaşırlar için önerilen dozajlarda kullanılabilir.	Renkliler için önerilen toz veya sıvı deterjanlar, az kirli çamaşırlar için önerilen dozajlarda kullanılabilir. Ağartıcı içermeyen deterjanlar kullanılmalıdır.	Renkliler veya siyah/ koyu renkliler için uygun sıvı deterjanlar, az kirli çamaşırlar için önerilen dozajlarda kullanılabilir.	Narin çamaşırlar için üretilmiş sıvı deterjanları tercih edin. Yünlü veya ipek giysiler, özel yünlü deterjanları ile yıkanmalıdır.

4.2.8 Görüntülenen Program Süresi

Program seçerken makinenizin ekranında program süresini görebilirsiniz. Program süresi makinedeki çamaşır miktarına, köpüklenmeye, dengesiz yük koşullarına, güç beslemesindeki dalgalanmalara, su basıncına ve program ayarlarına bağlı olarak, program çalışırken otomatik olarak ayarlanır.

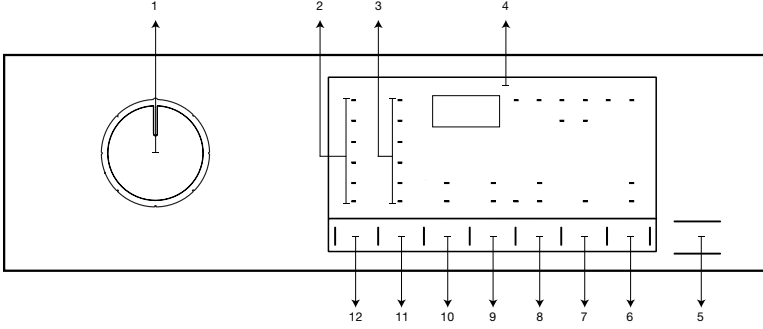
ÖZEL DURUM: Pamuklu ve Pamuklu Eko programlarının başlangıcında, ekranda yarım yük süresi görüntülenir. Bu, en yaygın kullanım şeklidir. Program başladıktan sonra 20-25 dakika içerisinde makine gerçek yükü algılar. Algılanan yük yarım yükten fazlaysa yıkama programı buna göre ayarlanır, program süresi otomatik olarak uzar. Bu değişimi ekrandan takip edebilirsiniz.

4.3 Ürünün çalıştırılması



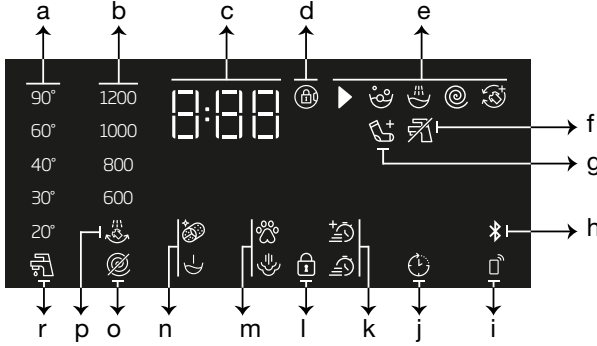
Önce "Güvenlik Talimatları" bölümünü okuyun!

4.3.1 Kontrol paneli



- | | |
|--------------------------------------|-----------------------------------|
| 1 - Program seçim düğmesi | 7 - Bitiş Zamanı Ayarlama düğmesi |
| 2 - Sıcaklık seviyesi ışıkları | 8 - Yardımcı fonksiyon düğmesi 3 |
| 3 - Sıkma seviyesi gösterge ışıkları | 9 - Yardımcı fonksiyon düğmesi 2 |
| 4 - Ekran | 10 - Yardımcı fonksiyon düğmesi 1 |
| 5 - Başlat/Duraklat düğmesi | 11 - Sıkma devri ayar düğmesi |
| 6 - Uzaktan kontrol düğmesi. | 12 - Sıcaklık ayar düğmesi |

4.3.2 Ekran sembolleri



- | | |
|----------------------------------|---|
| a- Sıcaklık göstergesi | j - Gecikmeli Başlatma Etkin göstergesi |
| b- Sıkma devri göstergesi | k - Yardımcı Fonksiyon göstergeleri 3 |
| c- Süre bilgisi | l- Çocuk Kilidi Devrede sembolü |
| d- Kapak kilidi devrede sembolü | m- Yardımcı Fonksiyon göstergeleri 2 |
| e- Program takip göstergesi | n- Yardımcı Fonksiyon göstergeleri 1 |
| f- Su yok göstergesi | o- Sıkma Yok Göstergesi |
| g- Çamaşır ekle göstergesi | p- Suda Bırakma Göstergesi |
| h- Bluetooth bağlantı göstergesi | r- Soğuk Su göstergesi |
| i- Uzaktan Kontrol göstergesi | |



Bu bölümde makineyi tanımlamak için kullanılan görseller şematiktir ve makinenizin özellikleriyle birebir aynı olmayabilir.

4.3.3 Program ve tüketim tablosu

TR	Program	Azami yük (kg)	Su tüketimi (lt)	Enerji tüketimi (kWh)	Yardımcı Fonksiyon					Sıcaklık °C	
					Max Devir	Hızlı Yıkama	Ön Yıkama	İlave Su	Buhar		Kırışık Azaltma+
Pamuklu	90	7	94	2,30	1000	•	•	•	•	•	Soğuk-90
	60	7	94	1,70	1000	•	•	•	•	•	Soğuk-90
	40	7	92	0,95	1000	•	•	•	•	•	Soğuk-90
Eko 40-60	40 ***	7	52	0,975	1000						40-60
	40 ***	3,5	39	0,620	1000						40-60
	40 ***	2	36	0,343	1000						40-60
Sentetik	60	3	65	1,20	1000	•	•	•	•	•	Soğuk-60
	40	3	63	0,85	1000	•	•	•	•	•	Soğuk-60
Hızlı / Hızlı 14'	90	7	66	2,15	1000	•		•	•	•	Soğuk-90
	60	7	66	1,15	1000	•		•	•	•	Soğuk-90
	30	7	66	0,20	1000	•		•	•	•	Soğuk-90
Hızlı / Hızlı 14' + Hızlı Yıkama	30	2	39	0,15	1000	•		•	•	•	Soğuk-90
Yünlü / Elde Yıkama	40	1,5	53	0,50	1000			•			Soğuk-40
Hassas	40	3	53	0,70	800						Soğuk-40
Koyu Renkiler	40	3	75	0,80	1000	•	•		•	•	Soğuk-40
Perde	40	2	86	0,65	800		•				Soğuk-40
Leke	60	3,5	75	1,55	1000	•	•				30-60
Hijyen+	90	7	120	2,80	1000				*		20-90
Nevresim	60	1,5	75	1,20	1000			•	•		Soğuk-60
Gömlek	60	3	57	1,20	800	•	•		•	•	Soğuk-60
Kazan Temizleme	90	-	73	2,60	600				*		90
İndirilen Program *****											
Karma	40	3	68	0,75	800	•	•	*	•	•	Soğuk-40
Spor	40	3	51	0,45	1000		•				Soğuk-40
İç Çamaşırı	30	1	70	0,30	600						Soğuk-30
Yumuşak Oyuncaklar	40	1,5	53	0,53	600						Soğuk-40
Havlu	60	1,5	75	1,20	1000				•		Soğuk-60

• : Seçilebilir.

* : Otomatik olarak seçilmiş, iptal edilemez.

*** : Eko 40-60 programı 40 °C sıcaklık seçimi, EU/2019/2014 sayılı AB tüzüğü ve EN 60456:2016/A11:2020 standardına göre test programıdır.

***** : Bu programlar HomeWhiz uygulamasıyla kullanılabilir. Bağlantı nedeniyle enerji tüketimi artabilir.

- : Maksimum yük için program açıklamasına bakın.



Tablodaki yardımcı fonksiyonlar, makinenizin modeline göre farklılık gösterebilir.

Su ve enerji tüketimi; su basıncı, sertliği ve sıcaklığına, çevre sıcaklığına, çamaşır cinsi ve miktarına, yardımcı fonksiyon seçimine, sıkma devrine ve şebeke voltajındaki değişimlere bağlı olarak yukarıdaki tablodan farklılık gösterebilir.

Program seçerken makinenizin ekranında yıkama süresini görebilirsiniz. Makineye yüklediğiniz çamaşırın miktarına bağlı olarak, ekranda görüntülenen süreyle yıkama programının gerçek süresi arasında 1-1,5 saatlik bir fark olabilir. Yıkama programı başladıktan hemen sonra süre otomatik olarak düzelir.

Yardımcı fonksiyonların seçim şekilleri üretici firma tarafından değiştirilebilir. Yeni seçim şekilleri eklenebilir veya var olanlar çıkarılabilir.

Makinenizin sıkma devri programa göre değişiklik gösterebilir; bu sıkma devri, makinenizin maksimum sıkma devrini aşamaz.

Her zaman uygun olan en düşük sıcaklık derecesini seçin. Enerji tüketimi bakımından en verimli programlar, genellikle düşük sıcaklıkta uzun süre yıkama yapan programlardır.

Gürültü ve nem miktarı sıkma devrine göre değişiklik gösterir; sıkma aşamasında daha yüksek devir seçildiğinde, program sonunda çamaşırlar daha az nem içerir ancak daha yüksek gürültü oluşur.

Tüketim Değerleri (TR)

	Sıcaklık Seçimi (°C)	Sıkma Devri (dev/dk.)	Kapasite (kg)	Program Süresi (sa:dk)	Enerji Tüketimi (kWh/çevrim)	Su Tüketimi (litre/çevrim)	Çamaşır Sıcaklığı (°C)	Kalan Nem Yüzdesi (%)
Eko 40-60	40	1000	7	03:27	0,975	52	40	60
	40	1000	3,5	02:41	0,620	39	38	61
	40	1000	2	02:41	0,343	36	26	67
Pamuklu	20	1000	7	03:35	0,700	92	20	62
Pamuklu	60	1000	7	03:35	1,700	94	60	62
Sentetik	40	1000	3	02:15	0,850	63	40	45
Hızlı / Hızlı 14'	30	1000	7	00:28	0,200	66	23	62

Eko 40-60 programı dışındaki programlar için verilen tüketim değerleri sadece gösterge niteliğindedir.

4.3.4 Program seçimi

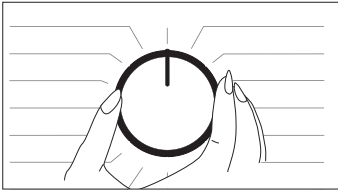
1 "Program ve tüketim tablosu" uyarınca çamaşırın türüne, miktarına ve kir seviyesine uygun programı belirleyin.



Programlar, kumaş cinsine uygun en yüksek sıkma devriyle sınırlandırılmıştır.

Kullanacağınız programı seçerken daima kumaş cinsi, renk, kirlilik derecesi ve izin verilen su sıcaklığını dikkate alın.

2 İsteddiğiniz programı Program Seçim düğmesini kullanarak seçin.



4.3.5 Programlar

• Eko 40-60

Eko 40-60 programında, 40°C veya 60°C'de birlikte yıkanabileceği belirtilen, normal düzeyde kirli pamuklu çamaşırları yıkayabilirsiniz. Bu program, AB çevreye duyarlı tasarım ve enerji etiketlemesi mevzuatlarına göre standart test programıdır.

Bu program, diğer yıkama programlarına göre daha uzun sürede yıkamasına rağmen enerji ve su tüketimi bakımından daha verimlidir. Gerçek su sıcaklığı, belirtilen yıkama sıcaklığından farklı olabilir. Daha az miktarlarda çamaşır yıkarken (örneğin kapasitenin ½'si veya daha az) program aşamalarının süresi otomatik olarak kısalmalıdır. Bu durumda enerji ve su tüketimi daha da azalır.

• Pamuklu

Dayanıklı pamuk çamaşırlarınızı (çarşaf, nevresim, havlu, bornoz, iç çamaşırı, vb.) bu programda yıkayabilirsiniz. Hızlı yıkama fonksiyon düğmesine basıldığında program süresi ciddi şekilde kısalmalı fakat yoğun yıkama hareketleri sayesinde etkin yıkama performansı sağlanır. Hızlı yıkama fonksiyonu seçilmezse çok kirli çamaşırlarınız için üstün yıkama ve durulama performansı sağlanır.

• Sentetik

Tişört, bluz, sentetik/pamuklu karışık kumaşlar vb. çamaşırlarınızı bu programda yıkayabilirsiniz. Program süresi ciddi anlamda kısalmalı ve yüksek yıkama performansı sağlanır. Hızlı yıkama fonksiyonu seçilmezse çok kirli çamaşırlarınız için üstün yıkama ve durulama performansı sağlanır.

• Yünlü / Elde Yıkama

Yünlü/narin çamaşırlarınızı yıkamak için bu programı kullanın. Çamaşırınızın etiketine uygun sıcaklığı seçin. Çamaşırlarınız, zarar görmemeleri için çok narin hareketlerle yıkanır.

• Hijyen+

Programın başında buhar adımı uygulamak, kirlerin kolayca yumuşamasını sağlar.

Bu programı yoğun ve uzun yıkama süresi ile yüksek sıcaklıkta alerji karşıtı ve hijyenik bir yıkama gerektiren çamaşırlarınız (bebek kıyafetleri, çarşaf, nevresimler, iç çamaşırları vb. pamuklu eşyalar) için kullanın. Program öncesi buhar uygulaması, uzun süreli ısıtma ve ilave durulama adım sayesinde yüksek seviyede hijyen sağlanır.

• Program, "Britanya Alerji Vakfı" (The British Allergy Foundation - Allergy UK) enstitüsü tarafından 60°C sıcaklık seçiliyen test edilmiş, hijyen ve allerjenleri uzaklaştırma etkinliği açısından onaylanmıştır.



Allergy UK, Britanya Alerji Vakfının markasıdır. Onay Mührü, ürünün, alerjik kişilerin bulunduğu ortamdaki alerjen miktarını ciddi oranda azalttığı ya da alerjenleri kısıtladığı/azalttığı/yok ettiği konusunda tavsiye isteyen kişilere rehberlik etmek için oluşturulmuştur. Amacı, ürünlerin bilimsel olarak test edildiğine ya da ölçülebilir sonuçlar ortaya koyacak şekilde incelendiğine dair kanıt sağlamaktır.

• Nevresim

Üzerinde "makinede yıkanabilir" etiketi olan tüylü kabanlarınızı, yeleklerinizi, ceketlerinizi vb. yıkamak için bu programı kullanın. Özel sıkma profilleri sayesinde suyun tüyler arasındaki hava boşluklarına ulaşması sağlanır.

• Sıkma+Pompa

Bu programı, giysinin üzerindeki/makinenin içindeki suyu gidermek için kullanın.

• Durulama

Durulamayı ya da kolalamayı ayrı yapmak istediğinizde kullanın.

• Perde

Tül ve perde yıkamak için bu programı kullanabilirsiniz. Delikli yapılarından dolayı çok köpürmeleri nedeniyle ana yıkama gözüne az miktarda deterjan koyarak yıkayın. Programın özel sıkma profili sayesinde tüller ve perdeler daha az kırılır. Perdeler zarar vermemek için makineyi belirtilen kapasiteden fazla doldurmayın.



Bu programda, toz deterjan bölmesinde, perdeler için üretilmiş özel deterjanları kullanmanız önerilir.

• Gömlek

Pamuklu, sentetik ve sentetik karışimli gömleklerinizi yıkamak için bu programı kullanın. Bu program, çamaşırların daha az kırışmasını sağlar. Hızlı yıkama fonksiyonu seçildiğinde Ön işlem algoritması kullanılır.

• Ön işlem kimyasalını çamaşırların üzerine doğrudan uygulayın veya makine su almaya başladığında toz deterjan bölmesinden deterjanla birlikte ekleyin. Böylelikle, normal yıkamada elde ettiğiniz performansı çok daha kısa sürede elde edebilirsiniz. Gömleklerinizin kullanım ömrü uzar.

• Hızlı / Hızlı 14'

Bu programı, çok az kirli ve lekeli pamuklu çamaşırlarınızı kısa sürede yıkamak için kullanın. Hızlı yıkama fonksiyonu seçiliyken program süresi 14 dakikaya kadar düşebilir. Hızlı yıkama fonksiyonu seçildiyse maksimum 2 (iki) kg çamaşır yıkanmalıdır.

• Koyu Renkliler

Koyu renkli giysilerinizin ve kotlarınızın rengini korumak için bu programı kullanın. Bu program, düşük sıcaklıkta bile özel tambur hareketi sayesinde yıkama konusunda yüksek performans sağlar. Koyu renkliler için sıvı deterjan veya yün şampuanı kullanılması önerilir. Yün vb. içeren narin çamaşırlarınızı bu programda yıkamayın.

• Karma

Pamuklu ve sentetik çamaşırlarınızı ayırmadan bu programda yıkayabilirsiniz.

• Hassas

Pamuklu/sentetik karışımı örgü giysiler veya çoraplar gibi hassas çamaşırlarınızı bu programda yıkayabilirsiniz. Bu programın yıkama hareketleri daha narindir. Rengini korumak istediğiniz çamaşırlarınızı 20 derecede veya soğuk yıkama seçeneğiyle yıkayın.

• İç Çamaşır

Elde yıkamaya uygun hassas çamaşırları veya kadın iç çamaşırlarını yıkamak için bu programı kullanabilirsiniz. Az miktardaki çamaşır, çamaşır filesine koyularak yıkanmalıdır. Kopçalar, düğmeler iliklenmeli, fermuarlar kapatılmalıdır.

• Spor

Pamuk/sentetik karışımı içeren outdoor/spor giysilerini ve gore-tex gibi su geçirmez örtüleri yıkamak için bu programı kullanın. Bu program, özel dönme hareketleri sayesinde çamaşırlarınızın nazik bir şekilde yıkanmasını sağlar.

• Leke

Makinenizde farklı tipte lekelerin en etkin şekilde temizlenmesini sağlayan özel bir leke programı bulunmaktadır. Bu programda renk vermeyen dayanıklı pamuklu çamaşırlarınızı yıkayın, hassas ve renk verebilecek giysi ve çamaşırları kesinlikle yıkamayın. Yıkama yapmadan önce çamaşırın giysi etiketini mutlaka kontrol ediniz (Yüksek sıcaklıkta ve uzun süre yıkamaya elverişli pamuklu gömlek, pantolon, şort, tişört; bebek çamaşırları, pijama, yemek önlüğü, masa örtüsü, çarşaf, nevresim, yastık kılıfı, banyo-plaj havlusu, yemek havlusu; çorap, pamuklu iç çamaşır vb. giysiler önerilir) Otomatik leke programında "Hızlı Yıkama" ayar tuşu ile seçilebilen üç farklı grupta toplanmış 24 adet leke tipi için yıkama yapabilirsiniz. "Hızlı Yıkama" ayar tuşu ile seçilebilen leke gruplarını aşağıda görebilirsiniz. Seçilen leke grubuna bağlı olarak suda bastırma süresi, yıkama ritmi, yıkama ve durulama süresi değiştirilmiş özel bir program çalıştırılır.

“Hızlı Yıkama” ayar tuşu ile seçilebilen leke gruplarını aşağıda bulabilirsiniz:

“Hızlı Yıkama” seçilmediğinde	“Hızlı Yıkama” ya bir kere basıldığında	“Hızlı Yıkama” ya iki kere basıldığında
Ter	Kan	Çay
Yaka Kiri	Çikolata	Kahve
Yemek	Puding	Meyve Suyu
Mayonez	Çimen	Ketçap
Salata Sosu	Çamur	Kırmızı Şarap
Makyaj	Yumurta	Kola
Makine yağı	Tereyağı	Reçel
Bebek Maması	Köri	Kömür

- Leke programını seçin.
- Çıkarmak istediğiniz lekeyi yukarıdaki grupların arasından bulun ve hızlı yardımcı fonksiyon seçimi düğmesini kullanarak ilgili grubu seçin.
- Giysi üzerindeki etiketi dikkatlice okuyun ve uygun sıcaklık ile sıkma devrinin seçili olduğundan emin olun.

• İndirilen Program

Bu, istediğinizde farklı programlar indirmenize olanak sağlayan özel bir programdır. Başlangıçta, varsayılan olarak HomeWhiz uygulamasıyla göreceğiniz bir program vardır. Ancak, HomeWhiz uygulamasını kullanarak ön tanımlı program ayarından bir program seçebilir, daha sonra bunu değiştirip kullanabilirsiniz.



HomeWhiz özelliğini ve Uzaktan Kontrol fonksiyonunu kullanmak isterseniz Program İndirme özelliğini seçmelisiniz. 4.3.15 HomeWhiz Özelliği ve Uzaktan Kontrol Fonksiyonu bölümünde detaylı bilgi bulabilirsiniz.

• Yumuşak Oyuncaklar

Yumuşak oyuncaklar narin kumaşları, içerdikleri lif ve aksesuarları nedeniyle narin programda yıkanmalıdır. Soft toys (yumuşak oyuncaklar) programı, narin yıkama hareketleri ve sıkma profili sayesinde yıkama sırasında oyuncakları korur. Sıvı deterjan kullanmanız önerilir.



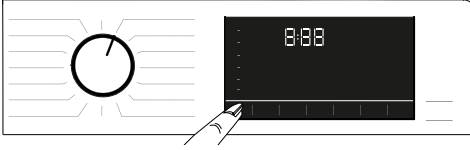
Sert yüzeyli kırılabilir oyuncaklar kesinlikle yıkanmamalıdır.

Oyuncaklar, giysilerinize zarar verebileceği için giysilerle birlikte yıkanmamalıdır.

• Havlu

Bu programı havlu gibi dayanıklı pamuklu çamaşırlarınızı yıkamak için kullanın. Havluların makine içinde köruk ve camla mümkün olduğu kadar temas etmeyecek şekilde yerleştirilmesine dikkat edin.

4.3.6 Sıcaklık seçimi



Yeni bir program seçildiğinde, sıcaklık göstergesinde program için tavsiye edilen sıcaklık görünür. Tavsiye edilen sıcaklık değerinin mevcut program için seçilebilecek en yüksek sıcaklık olmaması mümkündür. Sıcaklığı değiştirmek için Sıcaklık Ayarı düğmesine basın. Sıcaklık kademelerle azalır.



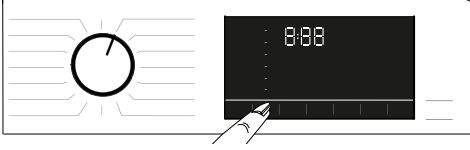
Sıcaklık ayarına izin verilmeyen programlarda değişiklik yapılamaz.

Sıcaklığı yıkama başladıktan sonra da değiştirebilirsiniz. Yıkama adımları izin veriyorsa bu değişiklik yapılabilir. Adımlar izin vermiyorsa değişiklik yapılamaz.



Yıkama seçeneğine gelir ve Sıcaklık Ayar düğmesine yeniden basarsanız, ekranda seçilen program için tavsiye edilen maksimum sıcaklık gösterilir. Sıcaklığı azaltmak için, Sıcaklık Ayar düğmesine yeniden basın.

4.3.7 Sıkma devri seçimi



Yeni bir program seçildiğinde, Sıkma Devri göstergesinde seçilen programın tavsiye edilen sıkma devri görünür.



Tavsiye edilen sıkma devri değerinin mevcut program için seçilebilecek en yüksek sıkma devri olmaması mümkündür.

Sıkma devrini değiştirmek için Sıkma Devri Ayar düğmesine basın. Sıkma devri kademelerle azalır. Daha sonra ekranda, ürünün modeline bağlı olarak "Suda Beklet ☹" ve "Sıkma Yok ☹" seçenekleri görünür. Makineyi program bitiminden hemen sonra boşaltmayacaksanız, çamaşırlarınızın susuz ortamda buruşmalarını önlemek için suda bırakma özelliğiyle son durulama suyunda bekletmek için Suda Beklet fonksiyonunu kullanabilirsiniz.

Bu fonksiyon çamaşırlarınızı son durulama suyunda bekletir.

Suda bırakma fonksiyonundan sonra sıkma yapmak istiyorsanız:

- Sıkma Devri ayarını yapın.

- Başlat/Duraklat düğmesine basın. Program kaldığı yerden devam eder. Makine suyu tahliye eder ve çamaşırları sıkır.

Program sonunda sıkma yapmadan suyun tahliye edilmesini istiyorsanız Sıkma Yok fonksiyonunu kullanabilirsiniz.



Sıkma devrine izin verilmeyen programlarda değişiklik yapılamaz.

Yıkama adımları izin verirse yıkama başladıktan sonra sıkma devrini değiştirebilirsiniz. Adımlar izin vermiyorsa değişiklik yapılamaz.

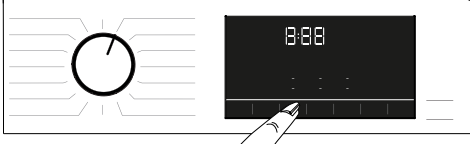
Suda bırakma

Makineyi program bitiminden hemen sonra boşaltmayacaksanız çamaşırlarınızın susuz ortamda buruşmalarını önlemek için suda bırakma özelliğiyle onları son durulama suyunda bekletebilirsiniz. Bu işlemden sonra çamaşırlarınızı sıkmadan suyu tahliye etmek istiyorsanız Başlat/Duraklat düğmesine basın. Program kaldığı yerden devam ederek suyu boşalttıktan sonra tamamlanır.

Suda bıraktığınız çamaşırları sıkma istiyorsanız Sıkma devrini ayarlayın ve Başlat/Duraklat tuşuna basın.

Program kaldığı yerden devam eder. Su tahliye edilerek çamaşırlar sıkılır ve program sonlanır.

4.3.8 Yardımcı fonksiyon seçimi



Programı başlatmadan önce istediğiniz yardımcı fonksiyonları seçin. Bir program seçildiğinde o programla birlikte seçilen yardımcı fonksiyon sembolünün ikonları yanar.



Mevcut programla birlikte seçilemeyecek bir yardımcı fonksiyon düğmesine basıldığında, çamaşır makinesi bir uyarı sesi çıkarır.

Ayrıca, yıkama başladıktan sonra çalışmakta olan program için seçilen yardımcı fonksiyonların çerçeveleri yanık durumda kalır.



Bazı fonksiyonlar birlikte seçilemez. Makineyi çalıştırmadan önce ilk seçilen yardımcı fonksiyonla uyumsuz bir ikinci yardımcı fonksiyon seçilirse, ilk seçilen fonksiyon iptal olur ve son seçilen yardımcı fonksiyon seçili kalır. Örneğin İlave Su seçeneğini seçtikten sonra Hızlı Yıkamayı seçmek isterseniz, İlave Su iptal olur ve Hızlı Yıkama geçerli kalır.

Programa uyumlu olmayan bir yardımcı fonksiyon seçilemez. (Bkz. "Program ve tüketim tablosu")

Bazı programların mutlaka birlikte çalışması gereken yardımcı fonksiyonları vardır. Bu fonksiyonlar iptal edilemez. Yardımcı fonksiyonun çerçevesi yanmaz, sadece iç alan yanar.

4.3.8.1. Yardımcı fonksiyonlar

• Ön Yıkama

Ön yıkama yalnızca çok kirli çamaşırlar için gereklidir. Ön Yıkama kullanmadığınız takdirde enerji, su, deterjan ve zaman tasarrufu sağlarsınız.

• Hızlı Yıkama

Programı seçtikten sonra program süresini kısaltmak için Quick Wash (Hızlı Yıkama) ayar düğmesine basabilirsiniz. Bazı programlar için süre %50'den daha fazla kısaltılabilir. Buna rağmen, değiştirilen algoritma sayesinde iyi bir yıkama performansı sağlanır.

Her programda değişiklik gösterse de Quick Wash (Hızlı Yıkama) düğmesine bir kere bastığınızda program süresi belirli bir seviyeye düşer. Aynı düğmeye ikinci kere bastığınızda süre minimum seviyeye düşer.

Daha iyi yıkama performansı için ağır kirli çamaşırları yıkarken Quick Wash (Hızlı Yıkama) ayar düğmesini kullanmayın.

Orta Dereceli ve Az kirli çamaşırlar için Quick Wash (Hızlı Yıkama) düğmesini kullanarak program süresini kısaltın.

• Buhar

Az miktarda ve lekesiz pamuklu, sentetik ya da karışık çamaşırlarınızın kırışıklıklarını azaltmak ve ütü sürelerini kısaltmak için bu programı kullanın.

• Uzaktan Kontrol

Bu yardımcı fonksiyon tuşunu kullanarak ürününüzü akıllı cihazlara bağlayabilirsiniz. Detaylı bilgi için bkz.

4.3.15 HomeWhiz Özelliği ve Uzaktan Kontrol Fonksiyonu.

• Özelleştirilmiş Program

Bu yardımcı fonksiyon, yalnızca HomeWhiz uygulaması ile birlikte Pamuklu ve Sentetik programları için kullanılabilir. Bu yardımcı fonksiyon etkinleştirildiğinde, programa 4'e kadar yardımcı durulama adımı ekleyebilirsiniz. Ürününüzde olmasa bile bazı yardımcı fonksiyonları seçip kullanabilirsiniz. Pamuklu ve Sentetik programlarının süresini güvenli bir aralıkta artırıp azaltabilirsiniz.



Özelleştirilmiş Program yardımcı fonksiyonu seçildiğinde, yıkama performansı ve enerji tüketimi, belirtilen değerden farklı olur.

4.3.8.2 Fonksiyon Düğmelerine 3 Saniye Basılı Tutularak Seçilen Fonksiyonlar/Programlar

• Kazan Temizleme 3"

Programı seçmek için yardımcı fonksiyon düğmesi 1'e 3 saniye basılı tutun. Kazanın temizlenmesi ve gerekli hijyenin sağlanması için düzenli olarak (1-2 ayda bir) kullanın. Kazandaki kalıntıları yumuşatmak için programdan önce buhar uygulanır. Makine tamamen boşken programı çalıştırın. Daha verimli bir sonuç elde etmek için, "2" no.lu deterjan gözüne çamaşır makinelerine uygun toz kireç çözücü (kazan temizleme maddesi) koyun. Program sona erdikten sonra yüklemeye kapağını aralık bırakarak makinenin içinin kurumasını sağlayın.



Bu bir yıkama programı değildir. Bu bir bakım programıdır.

Bu programı, makinenin içinde herhangi bir şey varken çalıştırmayın. Çalıştırmayı denediğinizde makine otomatik olarak içeride yük olduğunu algılar ve programı sonlandırır.

• Kırışık Azaltma+ 3"

Sıkma seçimi düğmesine 3 saniye basılı tutulduğunda bu fonksiyon seçilir ve ilgili adımın program takip ışığı yanar. Bu fonksiyon seçildiğinde, tambur 8 saate kadar dönerek çamaşırların program sonunda kırışmasını engeller. Bu 8 saatlik süre içerisinde istediğiniz zaman programı iptal edip çamaşırlarınızı çıkarabilirsiniz. Fonksiyonu iptal etmek için fonksiyon seçim tuşuna veya makine açma/kapama tuşuna basın. Program takip ışığı, fonksiyon iptal edilene veya adım tamamlanana kadar açık kalır. Fonksiyon iptal edilmezse sonraki yıkama çevrimlerinde de aktif kalır.

• İlave Su 3"

Bu fonksiyon, yardımcı fonksiyon düğmesi 2' ye 3 saniye basılı tutularak seçilebilir. Bu fonksiyon, çamaşırları bol miktarda suyla yıkayıp Program ve tüketim tablosunda seçilebilir olarak belirtilen tüm programlarda durulamanıza olanak sağlar. Bu fonksiyonu kolayca kırışan narin çamaşırlar için kullanın.



Bu fonksiyonu seçtiğinizde, makineye, program tablosunda belirtilen azami yük miktarının en çok yarısı kadar çamaşır yükleyin.

• Çocuk Kilidi 3"

Çocuk Kilidi özelliğini kullanarak, çocukların makineyi kurcalamasını önleyebilirsiniz. Bu sayede, devam eden bir programda değişiklik yapılmasını engelleyebilirsiniz.



Çocuk Kilidi devrediyken Açma / Kapatma düğmesiyle makineyi açıp kapayabilirsiniz. Makineyi tekrar çalıştırdığımızda, program kaldığı yerden devam eder.

Çocuk Kilidi etkinken düğmelere basılırsa sesli uyarı verilir. Düğmelere arka arkaya beş kez basılırsa sesli uyarı iptal olur.

Çocuk Kilidini etkinleştirmek için:

Yardımcı Fonksiyon düğmesi 3'e 3 saniye basılı tutun. Ekrandaki "3-2-1" geri sayımı sona erdiğinde ekranda Çocuk Kilidi simgesi belirir. Bu uyarı görüntülediğinde Yardımcı Fonksiyon düğmesi 3'ü bırakabilirsiniz.

Çocuk Kilidini devreden çıkarmak için:

Yardımcı Fonksiyon düğmesi 3'e 3 saniye basılı tutun. Ekrandaki "3-2-1" geri sayımı sona erdiğinde Çocuk Kilidi simgesi yok olur.

• Bluetooth 3"

Bluetooth bağlantısı fonksiyonunu kullanarak makinenizi akıllı cihazınızla eşleştirebilirsiniz. Böylelikle, akıllı cihazınızı kullanarak makineniz hakkında bilgi alabilir ve onu kontrol edebilirsiniz.

Bluetooth bağlantısını etkinleştirmek için:

Uzaktan Kontrol fonksiyonu düğmesine 3 saniye basılı tutun. "3-2-1" geri sayımı görüntülenir ve ekranda Bluetooth sembolü belirir. Uzaktan Kontrol fonksiyonu düğmesini bırakın. Ürün, akıllı cihazla eşleşirken Bluetooth ikonu yanıp söner. Bağlantı başarılı olursa ikonun ışığı açık kalır.

Bluetooth bağlantısını devreden çıkarmak için:

Uzaktan Kontrol fonksiyonu düğmesine 3 saniye basılı tutun. "3-2-1" geri sayımı görüntülenir ve ekranda Bluetooth sembolü kaybolur.



Bluetooth bağlantısının etkinleşmesi için HomeWhiz uygulamasının ilk kurulumu tamamlanmalıdır. Kurulumdan sonra, düğme Program İndirme/Uzaktan Kontrol pozisyonundayken uzaktan kontrol fonksiyon düğmesine basarsanız Bluetooth bağlantısı otomatik olarak etkinleşir.

4.3.9 Bitiş Zamanı

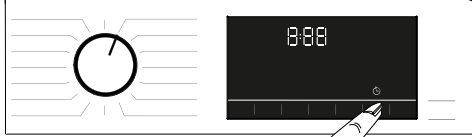
Zaman ekranı

Çalışma sırasında programın tamamlanması için kalan süre "01:30" örneğinde olduğu gibi saat ve dakika biçiminde gösterilir.



Program süresi, su basıncı, su sertliği ve sıcaklığı, çevre sıcaklığı, çamaşır cinsi ve miktarı, yardımcı fonksiyon seçimi ve şebeke voltajındaki değişimlere bağlı olarak "Program ve tüketim tablosu" bölümünde verilen değerlerden farklılık gösterebilir.

Bitiş Zamanı fonksiyonuyla program başlangıcı 24 saate kadar ertelenebilir. Bitiş Zamanı düğmesine basıldıktan sonra ekranda görünen zaman, programın tahmini bitiş zamanıdır. Bitiş Zamanı ayarı yapıldıysa Bitiş Zamanı göstergesi yanar.



Bitiş Süresi fonksiyonunun etkinleşmesi ve belirlenen sürenin sonunda programın bitmesi için, süre ayarından sonra mutlaka Başlat/Duraklat düğmesine basılmalıdır.



Bitiş Zamanı fonksiyonunu iptal etmek isterseniz düğmeyi açma ve kapatma pozisyonuna çevirin.



Bitiş Zamanı fonksiyonunu etkinleştirdiğinizde, toz deterjan bölmesi no 2'ye sıvı deterjan eklemeyin. Çamaşırlarda leke kalma riski vardır.

- 1 Yükleme kapağını açın, çamaşırları yerleştirin ve deterjan vb. ekleyin.
- 2 Yıkama programını, sıcaklığını, sıkma devrini ve gerekirse yardımcı fonksiyonları seçin.
- 3 Bitiş Zamanı düğmesine basarak istediğiniz bitiş zamanını ayarlayın. Bitiş Zamanı göstergesi yanar.
- 4 Başlat/Duraklat düğmesine basın. Geri sayım başlar. Ekrandaki bitiş zamanının ortasında görünen ":" yanıp sönmeye başlar.

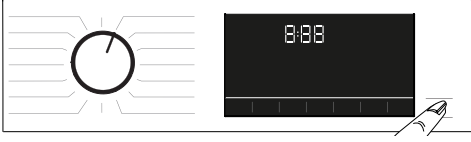


Bitiş Zamanı geri sayımı sırasında makineye ilave çamaşır eklenebilir. Geri sayım işleminin sonunda Bitiş Zamanı göstergesi söner, yıkama başlar ve seçili programın süresi görüntülenir.

Bitiş Zamanı seçimi yapıldığında, ekranda görülen süre, bitiş süresi artı seçilen programın süresidir.

4.3.10 Programı başlatma

- 1 Programı başlatmak için Başlat/Duraklat düğmesine basın.
- 2 Başlat / Duraklat düğmesinin sönmük olan ışığı şimdi sürekli olarak yanmaya başlayarak, programın başladığını gösterir.



- 3 Yükleme kapağı kilitlidir. Yükleme kapağı kilitlendikten sonra ekranda kapak kilidi sembolü görünür.



- 4 Ekrandaki program takip göstergesi ışıkları, o anki program adımını gösterir.

4.3.11 Yükleme kapağı kilidi

Makinenin yükleme kapağında, su seviyesinin uygun olmadığı durumlarda kapağın açılmasını önleyen bir kilit sistemi bulunmaktadır.

Kapak kilitlendiğinde ekranda "Kapak Kilitli" sembolü görünür.



Uzaktan Kumanda Fonksiyonu seçiliyse kapak kilitlenir. Kapağı açmak için, Uzaktan Başlatma düğmesine basarak veya program pozisyonunu değiştirerek Uzaktan Başlatma Fonksiyonunu devreden çıkarmanız gerekir.

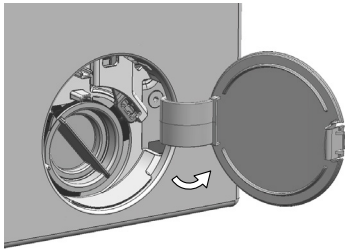
Elektrik kesintisi durumunda yükleme kapağını açma:



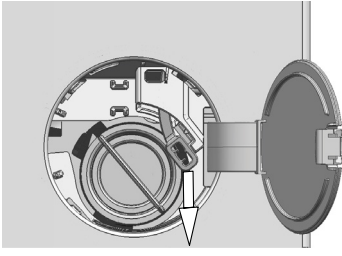
Elektrik kesintisi durumunda pompa filtresi kapağı altındaki yükleme kapağı acil durum tutacağı kullanarak yükleme kapağını elle açabilirsiniz.



Yükleme kapağını açmadan önce su taşmasını önlemek için makinede su kalmadığından emin olun.



- Cihazı kapatıp elektrik fişini prizden çekiniz.
- Pompa filtresi kapağını açın.



- Filtre kapağının arka tarafında yer alan yükleme kapağı acil durum tutacağına bir alet yardımıyla yerinden çıkartınız.
- Yükleme kapağı acil durum tutacağına aşağıya doğru çekerek yükleme kapağını açın.
- Yükleme kapağı açılmazsa tutacağı tekrar aşağıya çekmeyi deneyin.
- Yükleme kapağını açtıktan sonra yükleme kapağı acil durum tutacağına tekrar eski konumuna getirin.

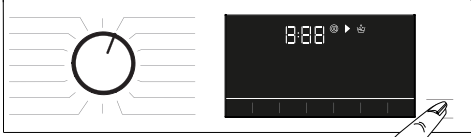
4.3.12 Program başladıktan sonra seçimlerin değiştirilmesi

Program başladıktan sonra çamaşır ekleme

Başlat/Duraklat düğmesine bastığınızda makinedeki su seviyesi uygunsa kapak kilidi devre dışı kalır ve kapak, çamaşır eklemeniz için açılır. Kapak kilidi devre dışı kaldığında ekrandaki kapak kilidi sembolü kaybolur. Çamaşırları ekledikten sonra kapağı kapatın ve yıkamayı devam ettirmek için Başlat/Duraklat düğmesine tekrar basın.



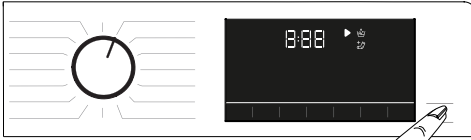
Başlat/Duraklat düğmesine bastığınızda makinedeki su seviyesi yetersizse kapak kilidi devre dışı bırakılamaz ve ekrandaki kapak kilidi simgesi görüntülenmeye devam eder.



Makinenin içindeki su sıcaklığı 50°C üzerindeyse güvenlik sebebiyle kapak kilidini devre dışı bırakamazsınız (su seviyesi uygun olsa bile).

Makinenin duraklatma durumuna alınması:

Başlat/Duraklat düğmesine basarak makineyi duraklatma moduna alın. Ekranda duraklatma sembolü yanıp söner.



Program başladıktan sonra program seçiminin değiştirilmesi:

Çocuk Kilidi etkin değilse mevcut program çalışırken program değiştirilebilir. Bu işlem, mevcut programı iptal eder.



Seçilen program baştan başlar.

Yardımcı fonksiyon, devir ve sıcaklık ayarlarını değiştirme

Programın geldiği adıma bağlı olarak yardımcı fonksiyonları iptal edebilir veya etkinleştirebilirsiniz. Bkz. "Yardımcı fonksiyon seçimi"

Ayrıca, devir ve sıcaklık ayarlarını da değiştirebilirsiniz. Bkz. "Sıkma devri seçimi" ve "Sıcaklık seçimi".



Makinenin içindeki su sıcaklığı yüksekse veya su seviyesi kapak hattının üzerindeyse yükleme kapağı açılmaz.

4.3.13 Programı iptal etme

Program seçim düğmesi başka bir programa çevrildiğinde veya yine bu düğme kullanılarak makine kapatılıp tekrar açıldığında program iptal olur.



Çocuk kilidi devreyken program seçim düğmesini çevirirseniz program iptal edilmez. Öncelikle Çocuk Kilidinin iptal edilmesi gerekir. Programı iptal ettikten sonra yükleme kapağını açmak istiyor fakat makinedeki su seviyesi kapak hizasının üzerinde olduğu için yapamıyorsanız, Program Seçim düğmesini Pompa+Sıkma programına getirip makinedeki suyu tahliye edin.

4.3.14 Program sonu

Program tamamlandığında ekranda End (Bitiş) sembolü görüntülenir.

10 dakika boyunca hiçbir düğmeye basılmazsa, makine OFF (KAPALI) moduna girer. Ekran ve tüm göstergeler kapanır.

Herhangi bir tuşa bastığınızda, tamamlanan program adımları görüntülenir.

4.3.15 HomeWhiz Özelliği ve Uzaktan Kumanda Fonksiyonu

HomeWhiz, akıllı cihazınızı kullanarak çamaşır makinenizi kontrol edip makinenin durumu hakkında bilgi almanıza olanak sağlar. HomeWhiz uygulaması sayesinde, akıllı cihazınızı kullanarak makinede de yapılabilecek çeşitli işlemleri yapabilirsiniz. Ayrıca, bazı özellikleri yalnızca HomeWhiz fonksiyonuyla kullanabilirsiniz. Makinenizin Bluetooth özelliğini kullanabilmek için akıllı cihazınızın uygulama mağazasından HomeWhiz uygulamasını indirmelisiniz.

Uygulamayı yükleyebilmek için akıllı cihazınızın internete bağlı olduğundan emin olun.

Uygulamayı ilk kez kullanıyorsanız lütfen ekrandaki talimatları izleyerek kullanıcı hesabı kaydınızı tamamlayın. Kayıt işlemini tamamladıktan sonra, evinizde bulunan ve HomeWhiz özelliğine sahip olan tüm ürünleri bu hesap üzerinden kullanabilirsiniz.

HomeWhiz uygulamasında "Cihazlar" sekmesine dokunarak hesabınız ile eşleştirilmiş ürünleri görebilirsiniz. Uygulama kurulduktan sonra, HomeWhiz fonksiyonu, çamaşır makinenizin akıllı cihazınız aracılığıyla size anlık bildirimler göndermesine olanak sağlar.



HomeWhiz fonksiyonunu kullanabilmek için, uygulama, akıllı cihazınızda kurulu olmalı, çamaşır makineniz ise akıllı cihazınızla Bluetooth üzerinden eşleştirilmiş olmalıdır. Çamaşır makineniz akıllı cihazınızla eşleştirilmemişse HomeWhiz özelliği olmayan bir cihaz gibi çalışır.

Ürününüz, akıllı cihazınıza Bluetooth ile eşlendiğinde çalışacaktır. Uygulama üzerinden yapılan kontroller, bu eşleşme ile etkinleşecektir. Dolayısıyla, ürün ile akıllı cihaz arasındaki Bluetooth sinyalinin gücü yeterli olmalıdır.

HomeWhiz uygulamasının desteklediği Android ve IOS sürümlerini öğrenmek için www.homewhiz.com linkine bakınız.

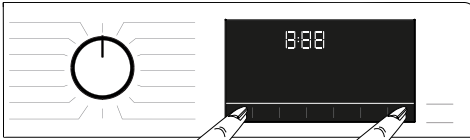


Kullanım kılavuzunun "**GENEL GÜVENLİK TALİMATLARI**" bölümünde anlatılan tüm güvenlik önlemleri HomeWhiz fonksiyonu ile uzaktan çalıştırma durumu için de geçerlidir.

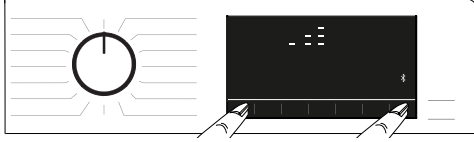
4.3.15.1 HomeWhiz Kurulumu

Uygulamanın çalışabilmesi için, cihazınız ile HomeWhiz uygulaması arasında bağlantı kurulmalıdır. Bu bağlantının kurulabilmesi için, hem cihazınızda hem de HomeWhiz Uygulamasında kurulum işlemine yönelik olarak aşağıdaki adımları izlemelisiniz.

- İlk kez bir cihaz ekliyorsanız, HomeWhiz Uygulamasındaki "Cihazlar" sekmesine dokununuz. Sağ üst köşedeki "CİHAZ EKLE" (Yeni cihaz kurmak için buraya dokununuz) butonunu seçin. Hem aşağıdaki adımları hem de HomeWhiz Uygulamasındaki adımları izleyerek kurulumu yapın.
- Kurulumu başlamak için makinenizin kapalı olduğundan emin olun. Sıcaklık düğmesine ve Uzaktan Kumanda Fonksiyon düğmesine aynı anda 3 saniye basılı tutarak makinenizi HomeWhiz kurulum moduna alın.



- Cihaz HomeWhiz kurulum modundayken ekranda bir animasyon belirir ve Bluetooth ikonu, makinenin akıllı cihazla eşleşene kadar yanıp söner. Bu modda yalnızca program düğmesi aktiftir. Diğer düğmeler devre dışıdır.



- Uygulamada gördüğünüz ekranda, istediğiniz çamaşır makinesini seçip ileri seçeneğine tıklayın.
- HomeWhiz uygulaması, size akıllı cihazınıza bağlamak istediğiniz ürünü sorana kadar ekrandaki talimatları izleyin.
- HomeWhiz uygulamasına dönün ve kurulum tamamlanana kadar bekleyin. Kurulum tamamlandığında çamaşır makinenize bir ad verin. Şimdi ekrana dokunarak HomeWhiz Uygulamasına eklediğiniz ürünü görebilirsiniz.



Kurulumu 5 dakika içerisinde başarılı bir şekilde gerçekleştirmezseniz çamaşır makineniz otomatik olarak kapanır. Bu durumda, kurulum işlemine baştan başlamamız gerekir. Sorun devam ederse Lütfen Yetkili Servisle iletişime geçin.

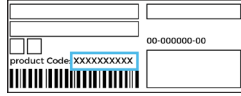
Çamaşır makinenizi birden fazla akıllı cihazla kullanabilirsiniz. Bunun için, HomeWhiz uygulamasını diğer akıllı cihaza da indirin. Uygulamayı başlattığınızda, daha önceden oluşturup çamaşır makinenizle eşleştirdiğiniz hesabınıza giriş yapmanız gerekir. Aksi takdirde, lütfen "Başkasının hesabına bağlı bir çamaşır makinesinin kurulumu" bölümünü okuyun.



HomeWhiz kurulumu için akıllı cihazınızın internete bağlı olması gerekir. Aksi takdirde, HomeWhiz uygulaması, kurulum işlemini başarılı bir şekilde tamamlamanıza izin vermeyecektir. İnternet bağlantınızla ilgili sorun yaşıyorsanız lütfen internet servis sağlayıcınızla iletişime geçin.



HomeWhiz Uygulaması, ürün etiketinde yer alan ürün numarasını yazmanızı isteyebilir. Ürün etiketi, cihaz kapağının içinde yer alır. Ürün numarası bu etiketin üzerinde bulunur.



4.3.15.2 Başkasının hesabına bağlı bir çamaşır makinesinin kurulumu

Kullanmak istediğiniz çamaşır makinesi daha önceden başka birinin hesabıyla sisteme tanıtılmışsa, HomeWhiz Uygulamanız ile cihaz arasında yeni bir bağlantı kurmanız gerekir.

- Kullanmak istediğiniz yeni akıllı cihaza HomeWhiz Uygulamasını indirin.
- HomeWhiz uygulamasında yeni bir hesap oluşturup bu hesapla oturum açın.
- HomeWhiz Kurulum (4.3.15.1 HomeWhiz Kurulum) bölümündeki adımları takip ederek kurulum işlemini yapın.



Cihazınızın HomeWhiz Özelliği ve Uzaktan Kumanda fonksiyonu Bluetooth teknolojisi kullanılarak eşleme yoluyla çalıştığı için, cihazınızı aynı anda yalnızca bir HomeWhiz uygulaması çalıştırabilir.

4.3.15.3 Uzaktan Kumanda fonksiyonu ve bu fonksiyonun kullanımı

HomeWhiz kurulumundan sonra Bluetooth otomatik olarak açılır. Bluetooth bağlantısını etkinleştirmek veya devre dışı bırakmak için lütfen bkz. 4.3.8.2 Bluetooth 3".

Bluetooth etkinken makinenizi kapatıp açarsanız otomatik olarak yeniden bağlanır. Eşlenen cihazın menzil dışına çıkması gibi durumlarda Bluetooth bağlantısı otomatik olarak kapanır. Bu nedenle, Uzaktan Kumanda fonksiyonunu kullanmak isterseniz Bluetooth'u tekrar açmanız gerekir.

Ekrandaki Bluetooth sembolünü kontrol ederek bağlantı durumunuzu izleyebilirsiniz. Sembol sabit şekilde yanıyorsa Bluetooth bağlantınız var demektir. Sembol yanıp sönüyorsa ürün bağlantı kurmaya çalışıyordu. Sembol sönükse bağlantınız yok demektir.



Ürününüzde Bluetooth bağlantısı açıkça Uzaktan Kumanda fonksiyonu seçilebilir.

Uzaktan Kumanda fonksiyonu seçilemiyorsa bağlantı durumunu kontrol edin. Bağlantı kurulamıyorsa ürün üzerinden ilk kurulum ayarlarını tekrarlayın.

DUYURU: Güvenlik sebebiyle Uzaktan Kontrol fonksiyonu devredeyken ürünün çalışma modundan bağımsız olarak ürün kapağı kilitlenecek ve kilitle kalacaktır. Ürün kapağını açmak isterseniz program seçimi düğmesinin çevrilmesi veya uzaktan kontrol tuşuna basılarak uzaktan kontrol fonksiyonunun deaktif edilmesi gerekmektedir.

Çamaşır makinenizi uzaktan kumanda etmek isterseniz, program düğmesi çamaşır makinenizin kontrol panelinde Program İndirme/Uzaktan Kumanda pozisyon düğmesindeyken Uzaktan Kumanda düğmesine basarak Uzaktan Kumanda fonksiyonunu etkinleştirmeniz gerekir. Ürüne erişim sağlandığında aşağıdakine benzer bir ekran göreceksiniz.



Uzaktan Kumanda etkinken çamaşır makineniz üzerinden sadece makineyi yönetebilir, kapatabilir ve durum takibi yapabilirsiniz. Uygulama üzerinden ise, çocuk kilidi dışında tüm işlemler gerçekleştirilebilir. Uzaktan Kumanda fonksiyonunun açık veya kapalı olduğunu tuş üzerinde bulunan fonksiyon göstergesinden takip edebilirsiniz.

Uzaktan Kumanda fonksiyonu kapalı durumda ise, bütün işlemler makine üzerinden yapılır, uygulama üzerinden sadece durum takibi yapılmasına izin verilir.

Uzaktan Başlatma fonksiyonu açılmıyorsa düğmeye bastığınızda cihazdan uyarı sesi gelecektir. Bu durum, cihazın açık olması ve Bluetooth ile eşlenen cihaz bulunmaması gibi hallerde ortaya çıkabilir. Bu durumlara örnek, Bluetooth ayarının kapalı olması veya ürün kapağının açık olmasıdır.

Çamaşır makinesinde bu fonksiyonu etkinleştirdiğinizde, söz konusu fonksiyon belirli durumlar haricinde etkin kalır ve çamaşır makinenizi Bluetooth üzerinden uzaktan kontrol edebilmeyi sağlar.

Belirli koşullarda güvenlik sebebiyle kendiliğinden devre dışı kalır:

- Makinenizin elektriği kesildiğinde.
- Program düğmesi çevrildiğinde ve farklı bir program seçildiğinde ya da cihaz kapatıldığında.

4.3.15.4 Sorun giderme

Kumanda etme ya da bağlantı konusunda sorun yaşıyorsanız aşağıdaki adımları uygulayın. Yaptığınız işlemler sonrası problem devam ediyorsa aşağıdaki işlemleri tekrar gerçekleştirin.

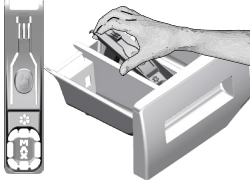
- Akıllı cihazınızın ilgili ev ağına bağlı olup olmadığını kontrol edin.
- Ürün uygulamasını yeniden başlatın.
- Kullanıcı kontrol paneli üzerinden Bluetooth'u kapatıp açın.
- Yukarıdaki işlemler ile bağlantı sağlanamadıysa ürün üzerinden ilk kurulum ayarlarını tekrarlayın.

Sorun giderilemediyse yetkili servise başvurun.

4.4 Bakım ve temizlik

Düzenli aralıklarla temizlenmesi halinde ürünün kullanım ömrü uzar ve sık karşılaşılan sorunlar azalır.

4.4.1 Deterjan çekmecesinin temizlenmesi



Deterjan çekmecesini, zamanla içinde toz deterjan birikmesini önlemek için, aşağıda belirtildiği gibi düzenli aralıklarla (4-5 yıkamada bir) temizleyin.

Yumuşatıcı bölümünde normalden daha çok su ve yumuşatıcı karışımı kalmaya başlarsa sifonu da temizleyin.

- 1 Yumuşatıcı gözündeki sifonun işaretli noktasına bastırarak, deterjan çekmecesini kendinize doğru çekip çıkarın.
- 2 Resimdeki gibi sifonu arkasından kaldırarak çıkartın.
- 3 Çekmeceyi ve sifonu lavaboda, bol ılık suyla yıkayın. Çekmecedeki kalıntıların cildinize temasını önlemek için, temizliği eldiven ya da uygun bir fırçayla yapın.
- 3 Temizledikten sonra sifonu yerine iyice oturtarak çekmeceyi geri takın.

4.4.2 Yükleme kapağı ve kazanın temizlenmesi

Kazan temizleme programı bulunan ürünler için Bkz. Ürünün çalıştırılması bölümü



Kazan temizleme işlemini 2 ayda bir tekrarlayın.

Çamaşır makinelerine uygun bir kireç önleyici kullanın.



Her yıkamadan sonra makinanın içinde yabancı cisim kalıp kalmadığını kontrol edin.

Şekilde gösterilen körükteki delikler tıkalı ise kürdan yardımıyla delikleri açın. Kazanın içinde, metal cisimler yüzünden pas lekeleri oluşabilir. Kazan yüzeyindeki lekeleri, paslanmaz çelik temizlik maddeleriyle temizleyin. Kesinlikle çelik yünü ya da bulaşık teli kullanmayın. Bunlar boyalı, krom kaplı ve plastik yüzeylere zarar verir.

Program sonunda körüğü kuru ve temiz bir bezle silmenizi öneririz.

Bu işlem makinanızda körük üzerinde kalabilecek birikintilerin temizlenmesini ve kötü koku oluşumunu engelleyecektir.

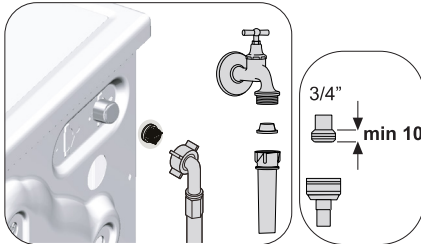
4.4.3 Gövde ve kontrol panelinin temizlenmesi

Gerektiğinde ürünün gövdesini sabunlu su ya da aşındırıcı olmayan krem deterjanlarla silin ve yumuşak bir bezle kurulayın.

Kontrol panelini temizlemek için yalnızca yumuşak ve nemli bir bez kullanın.

4.4.4 Su giriş filtrelerinin temizlenmesi

Ürünün arkasındaki su giriş musluklarının ucunda ve su giriş hortumlarının musluğa takıldığı uçlarda birer adet filtre vardır. Bu filtreler, şebeke suyundaki yabancı maddelerin ve pisliklerin ürüne girmesini engeller. Filtrelerin kirlendikçe temizlenmesi gerekir.



- 1 Muslukları kapayın.
- 2 Su girişi hortumlarının somunlarını söküp, su girişi vanalarındaki filtrelerin üzerindeki tortuları uygun bir fırçayla temizleyin. Filtreler çok kirliyse penseyle yerinden çıkarıp temizleyin.
- 3 Su girişi hortumlarının düz ucunda bulunan filtreleri contasıyla birlikte yerinden çıkarıp musluk altında iyice temizleyin.
- 4 Conta ve filtreleri dikkatlice tekrar yerine takarak hortum somunlarını elinizle sıkın.

4.4.5 Kalan suyun tahliye edilmesi ve pompa filtresinin temizlenmesi

Üründe bulunan filtre sistemi, yıkama suyunun tahliyesi sırasında, düğme, bozuk para, kumaş lifi gibi katı maddelerin pompa pervanesine takılmasını engeller. Böylece atık su sorunsuz bir şekilde tahliye olur ve pompanın kullanım ömrü uzar.

Ürün içindeki suyu tahliye etmiyorsa, pompa filtresi tıkanmış olabilir. Filtrenin, her tıkanıldığında ya da 3 ayda bir temizlenmesi gerekir. Pompa filtresini temizlemek için önce suyun tahliye edilmesi gerekmektedir.

Ayrıca, ürün taşımadan önce de (örneğin başka bir eve taşınırken) suyun tamamen tahliye edilmesi gerekir.



UYARI: Pompa filtresinin içinde kalan yabancı cisimler ürüne zarar verebilir ya da ses probleminde neden olabilir.

UYARI: Donma ihtimali bulunan bölgelerde ürünün kullanımda olmadığı zamanlar için musluğun kapatılması, şebeke hortumunun sökülmesi ve ürünün içindeki suyun boşaltılması gerekir.

UYARI: Ürünün şebeke hortumunun bağlı olduğu musluğu her kullanımdan sonra kapatın.

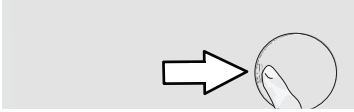
Kirlenen filtrenin temizlenmesi ve suyun tahliye edilmesi için:

1 Ürünün fişini çekerek elektriği kesin.



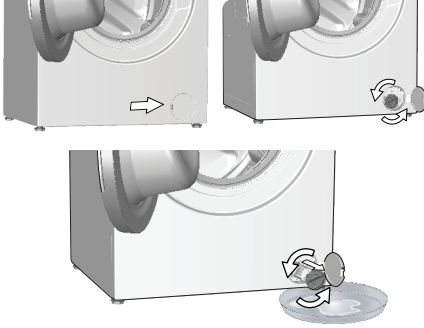
UYARI: Ürünün içindeki suyun sıcaklığı 90 °C'ye kadar çıkabilir. Yanma tehlikesinden kaçınmak için filtre temizliğini ürünün içindeki su soğuduktan sonra yapın.

2 Filtre kapağını açın.



3 Suyu tahliye etmek için aşağıdaki işlemleri uygulayın.

Üründe acil su tahliye hortumu bulunmuyorsa suyu tahliye etmek için:



- Filtreden akacak suyu doldurmak için filtrenin önüne geniş bir kap yerleştirin.
- Pompa filtresini su akmaya başlayınca kadar (saat yönünün tersine) çevirerek gevşetin. Akan suyu, filtrenin önüne yerleştirdiğiniz kaba doldurun. Etrafa dökülebilecek suyu temizlemek için yanınızda bir bez bulundurun.
- Üründeki su bittiğinde pompa filtresini çevirerek tamamen çıkarın.

4 Filtre içindeki kalıntıları ve ayrıca varsa pervane bölgesindeki lifleri temizleyin.

5 Filtreyi yerine takın.

6 Filtre kapağını, kapak iki parçalı ise, tırnağın bulunduğu yerden bastırarak kapayın. Tek parçaysa, önce alt taraftaki tırnakları yerine oturtup, sonra üst tarafını bastırarak kapayın.




Önce "Güvenlik Talimatları" bölümünü okuyun!

Sorun	Neden	Çözüm
Makinenin kapağını kapattıktan sonra program başlamıyor.	Başlat / Duraklat düğmesine basılmamış olabilir.	• Başlat / Duraklat düğmesine basın.
	Aşırı yüklenme durumunda kapak zor kapanabilir.	• Çamaşır azaltarak kapağın düzgün kapandığından emin olun.
Program başlatılmıyor veya program seçimi yapılamıyor.	Altyapı kaynaklı problemler (şebeke voltajı, su basıncı vb.) nedeniyle ürün kendini korumaya almış olabilir.	• Programı iptal etmek için Program Seçim düğmesini çevirerek başka bir program seçin. Bir önceki program iptal olur. (Bkz. "Programın iptal edilmesi")
Ürünün içinde su var.	Üretim sırasında kalite kontrol işlemleri nedeniyle ürünün içinde bir miktar su kalmış olabilir.	• Bu arıza değildir, suyun ürüne zararı yoktur.
Ürün su almıyor.	Musluk kapalı olabilir.	• Muslukları açın.
	Su girişi hortumu bükülmüş olabilir.	• Hortumu düzeltin.
	Su girişi filtresi tıkalı olabilir.	• Filtreyi temizleyin.
	Yükleme kapağı kapanmamış olabilir.	• Kapağını kapayın.
Ürün su tahliye etmiyor.	Su gideri hortumu tıkanmış veya kıvrılmış olabilir.	• Hortumu temizleyin veya düzeltin.
	Pompa filtresi tıkanmış olabilir.	• Pompa filtresini temizleyin.
Ürün titreşim veya ses yapıyor.	Ürün dengesiz duruyor olabilir.	• Ayaklarını ayarlayarak ürünü dengeleyin.
	Pompa filtresine sert bir cisim kaçmış olabilir.	• Pompa filtresini temizleyin.
	Nakiye emniyet civataları çıkarılmamış olabilir.	• Nakiye emniyet civatalarını çıkarın.
	Üründeki çamaşır miktarı az olabilir.	• Ürüne daha çok çamaşır yükleyin.
	Ürüne aşırı miktarda çamaşır koyulmuş olabilir.	• Ürünün içindeki çamaşırın bir kısmını çıkarın ya da çamaşırın elinizle düzelterek ürünün içine eşit bir şekilde dağıtın.
	Ürün sert bir yüzeye dayanıyor olabilir.	• Ürünün herhangi bir yere dayanmadığını kontrol edin.
Ürünün altından su geliyor.	Su gideri hortumu tıkanmış veya kıvrılmış olabilir.	• Hortumu temizleyin veya düzeltin.
	Pompa filtresi tıkanmış olabilir.	• Pompa filtresini temizleyin.
Ürün, program başladıktan bir süre sonra durdu.	Voltaj düşüklüğü nedeniyle makine bir süre durmuş olabilir.	• Voltaj normal seviyeye geldiğinde ürün çalışmaya kaldığı yerden devam eder.
Ürün aldığı suyu doğrudan tahliye ediyor.	Tahliye hortumu yeterli yükseklikte olmayabilir.	• Tahliye hortumunu kullanım kılavuzunda anlatıldığı gibi bağlayın.
Yıkama sırasında üründe su görünmüyor.	Su ürünün görünmeyen bölümündedir.	• Bu bir arıza değildir.
Yükleme kapağı açılmıyor.	Üründeki su seviyesinden dolayı kapak kilidi devreindedir.	• Pompa ya da Sıkma programını çalıştırarak suyu tahliye edin.
	Ürün suyu ısıtıyor ya da sıkma adımında olabilir.	• Programın bitmesini bekleyin.
	Ön kapağa gelen baskı sebebi ile ön kapak takılı kalabilir.	• Ön kapak tutamaktan itip çekilerek takılı konumundan kurtarılır ve açılır.
	Elektrik olmadığı durumlarda ürünün yüklenme kapağı açılmayacaktır.	• Ürünün yüklenme kapağını açmak için pompa filtre kapağı açılarak ve arkasında bulunan yüklenme kapağı acil açma kolu aşağı doğru çekilerek kapağın açılması sağlanır. Bkz. "Yüklenme kapağı kilidi"

Sorun	Neden	Çözüm
Yıkama, kılavuzda belirtilenden daha uzun sürüyor. (**)	Su basıncı düşük olabilir.	• Ürün, gelen su miktarının azalması nedeniyle yıkama kalitesinin düşmesini önlemek için yeterli suyu alıncaya kadar bekler. Bu nedenle yıkama süresi uzar.
	Voltaj düşük olabilir.	• Voltaj düşük olduğunda yıkama kalitesinin düşmemesi için yıkama süresi uzatılır.
	Su girişi sıcaklığı düşük olabilir.	• Soğuk mevsimlerde suyun ısıtılması için gereken süre uzar. Ayrıca, yıkama kalitesinin düşmemesi için de yıkama süresi uzatılır.
	Durulama sayısı ve / veya durulama suyu miktarı artmış olabilir.	• Ürün, daha iyi durulama yapması gerektiğinde durulama suyu miktarını artırır ve gerekirse bir durulama adımı daha ekler.
	Fazla deterjan kullanılması nedeniyle aşırı köpük oluşmuş ve otomatik köpük söndürme sistemi devreye girmiş olabilir.	• Önerilen miktarda deterjan kullanın.
Program süresi geri saymıyor. (Ekranlı modellerde) (*)	Su alırken zamanlayıcı durabilir.	• Ürün, yeterince su alıncaya kadar süre göstergesi geri saymaz. Alınan su miktarı azaldığında yıkama kalitesinin düşmemesi için ürün, suyunu tamamlayana kadar bekler. Süre göstergesi daha sonra geri saymaya devam eder.
	Isıtma adımında zamanlayıcı durabilir.	• Ürün, seçili sıcaklığa ulaşıncaya kadar süre göstergesi geri saymaz.
	Sıkma adımında zamanlayıcı durabilir.	• Ürünün içindeki çamaşırların dengesiz dağılımı nedeniyle otomatik dengesiz yük algılama sistemi devreye girmiş olabilir.
Program süresi geri saymıyor. (*)	Çamaşır, üründe dengesizlik yaratmış olabilir.	• Ürünün içindeki çamaşırların dengesiz dağılımı nedeniyle, otomatik dengesiz yük algılama sistemi devreye girmiş olabilir.
Ürün sıkma adımına geçmiyor. (**)	Çamaşır, üründe dengesizlik yaratmış olabilir.	• Ürünün içindeki çamaşırların dengesiz dağılımı nedeniyle, otomatik dengesiz yük algılama sistemi devreye girmiş olabilir.
	Ürün içindeki su tahliye edilemediği için sıkma yapmamış olabilir.	• Filtre ve tahliye hortumunu kontrol edin.
	Fazla deterjan kullanılması nedeniyle aşırı köpük oluşmuş ve otomatik köpük söndürme sistemi devreye girmiş olabilir.	• Önerilen miktarda deterjan kullanın.
Yıkama performansı kötü: Grileşme var. (**)	Uzun süre, yetersiz miktarda deterjan kullanılmış olabilir.	• Su sertliğine ve çamaşıra göre önerilen miktarda deterjan kullanın.
	Uzun süre, düşük ısıda yıkama yapılmış olabilir.	• Yıkama kumaşa uygun sıcaklığı seçin.
	Sert sularda, yeterli deterjan kullanılmamış olabilir.	• Su sertse, yeterli miktarda deterjan kullanılmaması çamaşır üzerindeki kirin çamaşıra yapışmasına ve çamaşırda zamanla grileşmeye neden olur. Grileşme oluştuğundan sonra gidermek zordur. Su sertliğine ve çamaşıra göre önerilen miktarda deterjan kullanın.
	Fazla deterjan kullanılmış olabilir.	• Su sertliğine ve çamaşıra göre önerilen miktarda deterjan kullanın.
Yıkama performansı kötü: Lekeler çıkmadı veya çamaşırlar beyazlaşmadı. (**)	Yeterli miktarda deterjan kullanılmamış olabilir.	• Su sertliğine ve çamaşıra göre önerilen miktarda deterjan kullanın.
	Aşırı çamaşır yüklenmiş olabilir.	• Ürünü aşırı yüklemeyin. "Program ve tüketim tablosu" bölümünde tavsiye edilen miktarda çamaşır yükleyin.
	Yanlış program ve sıcaklık seçilmiş olabilir.	• Yıkama kumaşa uygun olan program ve sıcaklığı seçin.
	Hatalı deterjan kullanılmış olabilir.	• Ürüne uygun, orijinal deterjan kullanın.
	Fazla deterjan kullanılmış olabilir.	• Deterjanı doğru göze koyun. Çamaşır suyuyla deterjanı birbirine karıştırmayın.

Sorun	Neden	Çözüm
Yıkama performansı kötü: Çamaşırlarda yağlı lekeler oluştu. (**)	Düzenli kazan temizliği uygulanmamış olabilir.	• Kazanı düzenli olarak temizleyin. Bu işlem için bkz. "Yükleme kapağı ve kazanın temizlenmesi".
Yıkama performansı kötü: Çamaşırlar kötü kokuyor. (**)	Devamlı düşük sıcaklıkta ve / veya kısa programlarda yıkama nedeniyle, kazanda koku ve bakteriler tabakaları oluşabilir.	• Deterjan çekmeceğini ve yüklem kapağını her yıkamadan sonra aralıklı bırakın. Böylece içeride bakteriler için elverişli, nemli bir ortam oluşmamış olur.
Çamaşırların rengi soldu. (**)	Aşırı miktarda çamaşır yüklenmiş olabilir.	• Ürünü aşırı yüklemeyin.
	Kullanılan deterjan nemlenmiş olabilir.	• Deterjanları nemsiz bir ortamda, kapalı olarak saklayın ve aşırı ısıya maruz bırakmayın.
	Yüksek bir sıcaklık derecesi seçilmiş olabilir.	• Çamaşırların türüne ve kirine uygun bir program ve sıcaklık seçin.
İyi durulamıyor.	Kullanılan deterjanın miktarı, markası veya saklama koşulları uygun değildir.	• Çamaşır makinesine ve çamaşırlarınıza uygun bir deterjan kullanın. Deterjanları nemsiz bir ortamda, kapalı olarak saklayın ve aşırı ısıya maruz bırakmayın.
	Deterjan yanlış göze konmuş olabilir.	• Ön Yıkama seçilmediği halde ön yıkama gözüne deterjan konursa, ürün bu deterjanı durulama ya da yumuşatıcı adımında alabilir. Deterjanı doğru göze koyun.
	Pompa filtresi tıkalı olabilir.	• Filtreyi kontrol edin.
	Tahliye hortumu kıvrılmış olabilir.	• Tahliye hortumunu kontrol edin.
Çamaşırlar yıkandıktan sonra sertleşti. (**)	Yeterli miktarda deterjan kullanılmamış olabilir.	• Su sertliğine uygun miktarda deterjan kullanılmaması, zamanla çamaşırların sertleşmesine neden olur. Su sertliğine uygun miktarda deterjan kullanın.
	Deterjan yanlış göze konmuş olabilir.	• Ön Yıkama seçilmediği halde ön yıkama gözüne deterjan konursa, ürün bu deterjanı durulama ya da yumuşatıcı adımında alabilir. Deterjanı doğru göze koyun.
	Deterjanla yumuşatıcı karışmış olabilir.	• Yumuşatıcıyı deterjanla karıştırmayın. Çekmeceyi sıcak suyla yıkayıp temizleyin.
Çamaşırlar yumuşatıcı kokmuyor. (**)	Deterjan yanlış göze konmuş olabilir	• Ön Yıkama seçilmediği halde ön yıkama gözüne deterjan konursa ürün, bu deterjanı durulama ya da yumuşatıcı adımında alabilir. Çekmeceyi sıcak suyla yıkayıp temizleyin. Deterjanı doğru göze koyun.
	Deterjanla yumuşatıcı karışmış olabilir.	• Yumuşatıcıyı deterjanla karıştırmayın. Çekmeceyi sıcak suyla yıkayıp temizleyin.
Çekmede deterjan kalıntısı var. (**)	Deterjan, çekmece ıslakken konulmuş olabilir.	• Deterjan koymadan önce çekmeceyi kurulayın.
	Deterjan nemlenmiş olabilir.	• Deterjanları nemsiz bir ortamda, kapalı olarak saklayın ve aşırı ısıya maruz bırakmayın.
	Su basıncı düşük olabilir.	• Su basıncını kontrol edin.
	Ön yıkama suyunu alırken ana yıkama gözündeki deterjan ıslanmış olabilir. Deterjan gözünün deliklerinde tıkanıklık olabilir.	• Delikleri kontrol edip tıkanıklık varsa temizleyin.
	Deterjan gözü vanalarında sorun olabilir.	• Yetkili Servisi arayın.
	Deterjanla yumuşatıcı karışmış olabilir.	• Yumuşatıcıyı deterjanla karıştırmayın. Çekmeceyi sıcak suyla yıkayıp temizleyin.
	Düzenli kazan temizliği uygulanmamış olabilir.	• Kazanı düzenli olarak temizleyin. Bu işlem için bkz. "Yükleme kapağı ve kazanın temizlenmesi".

Sorun	Neden	Çözüm
Ürünün içinde çok miktarda köpük oluşuyor. (**)	Çamaşır makinesine uygun olmayan deterjanlar kullanılıyor olabilir.	• Çamaşır makinesine uygun deterjanlar kullanın.
	Aşırı miktarda deterjan kullanılmış olabilir.	• Yalnızca gerektiği kadar deterjan kullanın.
	Deterjan kötü koşullarda saklanmış olabilir.	• Deterjanı nemsiz ortamda, kapalı olarak saklayın. Aşırı sıcak ortamlarda saklamayın.
	Tül gibi delikli çamaşırlar yapları nedeniyle çok köpürür.	• Bu tür çamaşırlar için az miktarda deterjan kullanın.
	Yanlış göze deterjan konulmuş olabilir.	• Deterjanı doğru göze koyun.
	Ürün, yumuşatıcıyı erken alıyor olabilir.	• Vanalarda veya deterjan çekmesinde sorun olabilir. Yetkili Servisi arayın.
Deterjan çekmesinden dışarı köpük taşıyor.	Çok fazla deterjan kullanılmış olabilir.	• 1 çorba kaşığı yumuşatıcı ile ½ lt suyu karıştırıp deterjan çekmesinin ana yıkama gözüne boşaltın.
		• Ürüne, "Program ve tüketim tablosu" bölümünde yer alan program ve azami yüklere uygun miktarda deterjan koyun. Ekstra kimyasal kullandığınızda (leke çıkarıcılar, çamaşır suyu vb.), deterjan miktarını azaltın.
Program sonunda çamaşırlar ıslak kalıyor. (*)	Fazla deterjan kullanılması nedeniyle aşırı köpük oluşmuş ve otomatik köpük söndürme sistemi devreye girmiş olabilir.	• Önerilen miktarda deterjan kullanın.
(*) Çamaşırlar ürünün içinde iyi dağılmadığı zaman, ürün, kendisine ve çevresine zarar vermemek için sıkma adımına geçmez. Çamaşırları düzeltip tekrar sıkma yaptırın.		
(**) Düzenli kazan temizliği uygulanmamış olabilir. Kazanı düzenli olarak temizleyin. Bkz. "Yükleme kapağı ve kazanın temizlenmesi"		
	Bu bölümdeki talimatları uygulamanıza rağmen sorunu gideremezseniz ürünü satın aldığınız bayi ya da Yetkili Servise başvurun. Çalışmayan ürünü kendiniz onarmayı asla denemeyin.	



HomeWhiz ile ilgili sorun giderme bilgilendirmeleri HomeWhiz bölümündedir.

GRUNDIG

FERAGATNAME / UYARI (TR)

Bazı (basit) arızalar; aşağıdaki talimatlar dahilinde yapılması şartıyla; herhangi bir güvenlik sorunu yaratmadan ya da güvenli olmayan kullanıma sebebiyet vermeden, nihai kullanıcılar tarafından tamir edilebilir. ("Kendim Tamir Etmek İstiyorum" bölümüne bakınız.)

Bu nedenle, "Kendim Tamir Etmek İstiyorum" bölümünde nihai kullanıcılar tarafından tamir edilebileceği belirtilmiş olan parçalar dışında, güvenlik sorunlarını önlemek amacıyla kesinlikle yetkili servis istasyonu tarafından tamir önerilir ve Grundig ürün garantisinin devam edebilmesi için zorunludur.

KENDİM TAMİR ETMEK İSTİYORUM

Nihai kullanıcılar tarafından gerçekleştirilecek tamir işlemi şu yedek parçalar dahilinde yapılabilir: Kapı, Kapı Menteşesi ve Çantalara, Diğer Çantalara, Kapı Kilitleme Tertibatı ve Deterjan Dağıtıcıları gibi plastik çevre birimleri. (Güncel yedek parça listesine 1 Mart 2021 itibarıyla <https://www.grundig.com.tr/destek/> adresinden ulaşılabilir)

Ayrıca, ürün güvenliğini sağlamak ve ciddi yaralanma riskini önlemek için, tamir işlemi, kullanma kılavuzunda veya <https://www.grundig.com.tr/destek/> adresinde bulunan talimatlara göre yapılmalıdır. Güvenliğiniz için, herhangi bir tamir işlemi gerçekleştirmeden önce ürünün fişini çekin.

Nihai kullanıcılar tarafından, kullanma kılavuzlarında belirtilen ya da <https://www.grundig.com.tr/destek/> adresinde bulunan talimatlara uygun yapılmayan ve <https://www.grundig.com.tr/destek/> adresinden ulaşılan güncel parça listesinde yer alan parçalar dışındaki parçalara uygulanan tamir işlem ya da girişimleri nedeniyle oluşabilecek güvenlik sorunlarından Grundig sorumlu tutulamaz. Böyle bir durumda Grundig ürün garantisi geçersiz olacaktır.

Bu nedenle nihai kullanıcıların yukarıda belirtilen yedek parçalar dışında kalan parçalar için tamir işlemlerini kendilerinin gerçekleştirmekten kaçınmaları ve gereksinim olması durumunda yetkili servis istasyonuna başvurmaları şiddetle tavsiye edilir. Nihai kullanıcıların bu tür tamir girişimleri güvenlik sorunlarına neden olabilir; ürüne zarar verebilir ve sonrasında yangın, su baskını, elektrik çarpması ve ciddi kişisel yaralanmalara neden olabilir.

Listelenenlerle sınırlı olmamak kaydıyla, şu parçaların tamir işlemleri yetkili servis istasyonları tarafından yapılmalıdır: Motor, Pompa, Ana kart, Motor kartı, Ekran kartı vb.

Üretici/satıcı, son kullanıcıların yukarıda belirtilenlere uygun davranmadığı herhangi bir durumdan sorumlu tutulamaz.

Müşteri Memnuniyeti Politikası

- Müşterilerimizin istek ve önerilerini her kanaldan karşılamaktan mutluluk duyarız.

Kanallarımız:

* Çağrı Merkezimiz:

0850 210 0 888

(Sabit telefonlardan veya cep telefonlarından alan kodu çevirmeden arayın*)

* Diğer Numaramız

0216 585 8 888

- Çağrı Merkezimiz haftanın 7 günü 24 saat hizmet vermektedir.

- Çağrı Merkezimiz ile yaptığınız görüşmeler iletişim hizmeti aldığınız operatör firma tarafından sizin için tanımlanan tarifeye göre ücretlendirilir.

- Sabit veya cep telefonlarınızdan alan kodu tuşlamadan çağrı merkezi numaramızı arayarak ürününüz ile ilgili arzu ettiğiniz hizmeti talep edebilirsiniz.

* Whatsapp Numaramız:

0544 444 0 888

* Faks Numaramız:

0216-423-2353

* Web Adresimiz:

- www.grundig.com.tr

* e-posta Adresimiz:

- musteri.hizmetleri@grundig.com

* Sosyal Medya Hesaplarımız:

- <https://www.instagram.com/grundigturkiye/>

- <https://www.facebook.com/grundig.tr/>

- <https://www.youtube.com/user/TurkiyeGrundig>

* Posta Adresimiz:

- Arçelik A.Ş. Karaağaç Caddesi No:2-6,
34445, Söğütözü / İSTANBUL

* Bayilerimiz,

- <https://www.grundig.com.tr/yetkili-satici/>

* Yetkili Servislerimiz:

- <https://www.grundig.com.tr/yetkili-servis/>

- Tüm yetkili servis istasyonu bilgilerimiz, Ticaret Bakanlığı tarafından oluşturulan "Servis Bilgi Sistemi"nde (www.servis.gov.tr) yer almaktadır.

- Yedek parça malzemeleri yetkili servislerimizden temin edilebilir.

- Müşterilerimizden iletilen istek ve önerilerin Grundig'e ulaştığı bilgisini, müşteri profili ayrımı yapılmaksızın kendilerine 24 saat içinde veriz.

- Müşteri Hizmetleri sürecimiz:

Müşterilerimizin istek ve önerilerini;

* **İzlenebilir, raporlanabilir, şeffaf ve güvenli tek bir bilgi havuzunda toplanır.**

* **Yasal düzenlemelere uygun, objektif, adil ve gizlilik içinde ele alır ve değerlendiririz.**

* **Bu geri bildirimleri süreçlerimizin daha mükemmel hale getirilmesinde kullanırız.**

- Grundig olarak, mükemmel müşteri deneyimini yaşatmayı ana ilke olarak kabul eder, müşteri odaklı bir yaklaşım benimseriz.

- Bütün süreçlerimizi yönetim sistemi ile entegre ederek birbirini kontrol eden bir yapı geliştirilmesini sağlarız.

Yönetim hedeflerini de bu sistem üzerinden besleriz.

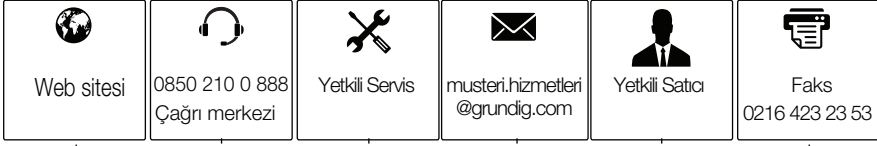
Aşağıdaki önerilere uymanızı rica ederiz.

- Ürününüzü aldığınızda Garanti belgesini Yetkili Satıcınıza onaylattırınız.
- Ürününüzü kullanma kılavuzu esaslarına göre kullanınız.
- Ürününüz ile ilgili hizmet talebiniz olduğunda yukarıdaki telefon numaralarından Çağrı Merkezimize başvurunuz.
- Hizmet için gelen teknisyene "teknisyen kimlik kartı"nı sorunuz.
- İşiniz bittiğinde Yetkili servis teknisyeninden "Hizmet Fişi" istemeyi unutmayınız. alacağınız "Hizmet Fişi" , ilerde ürününüzde meydana gelebilecek herhangi bir sorunda size yarar sağlayacaktır.
- Ürünün kullanım ömrü: 10 yıldır. (Ürünün fonksiyonunu yerine getirebilmesi için gerekli yedek parça bulundurma süresi)

Hizmet talebinin deęerlendirilmesi

1

Müşteri Başvurusu



2

Başvuru kaydı

Başvuru Konusu
Müşteri Adı, Soyadı
Müşteri Telefonu
Müşteri Adresi

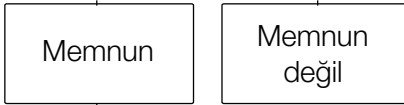
3

Hizmet talebinin alınması

- Hizmet talebi analizi
- Hizmet hakkında müşterinin bilgilendirilmesi (Keşif,nakliye,montaj,bilgi,onarım,deęişim vb.)
- Hizmet hakkında gerekli işlemin gerçekleştirilmesi

4

Müşteri memnuniyetinin alınması



5

Başvuru kaydının kapatılıp, bilgilerin saklanması

Kullanım Hataları ve Garanti ile İlgili Dikkat Edilmesi Gereken Hususlar

Aşağıda belirtilen sorunların giderilmesi ücret karşılığında yapılır. Bu durumlar için garanti şartları uygulanmaz;

- 1)** Kullanım hatalarından kaynaklanan hasar ve arızalar,
- 2)** Malın tüketiciye tesliminden sonraki yükleme, boşaltma, taşıma vb. sırasında oluşan hasar ve arızalar,
- 3)** Malın kullanıldığı yerin elektrik (priz, gerilim, topraklama vb.), su (su basıncı, musluk vb.), doğalgaz, telefon, internet vb. şebekesi ve/veya altyapısı (gider, zemin, ortam vb.) kaynaklı meydana gelen hasar ve arızalar,
- 4)** Doğa olayları ve yangın, su baskını vb. kaynaklı meydana gelen hasar ve arızalar,
- 5)** Malın tanıtma ve kullanma kılavuzlarında yer alan hususlara aykırı kullanılmasından kaynaklanan hasar ve arızalar,
- 6)** Malın, 6502 sayılı Tüketicinin Korunması Hakkındaki Kanununda tarif edilen şekli ile ticari veya mesleki amaçlarla kullanımı durumunda ortaya çıkan hasar ve arızalar,
- 7)** Mala yetkisiz kişiler tarafından bakım, onarım veya başka bir nedenle müdahale edilmesi durumlarında mala verilmiş garanti sona erecektir.

Garanti uygulaması sırasında değiştirilen malın garanti süresi, satın alınan malın kalan garanti süresi ile sınırlıdır.

Arçelik A.Ş. tarafından üretilmiştir.

Menşei: Türkiye

GARANTİ BELGESİ

GRUNDIG Çamaşır Makinesi'nin, kullanma kılavuzunda gösterildiği şekilde kullanılması ve Arçelik'in yetkili kıldığı Servis elemanları dışındaki şahıslar tarafından bakım, onarım veya başka bir nedenle müdahale edilmemiş olması şartıyla, bütün parçaları dahil olmak üzere tamamı malzeme, işçilik ve üretim hatalarına karşı ürünün teslim tarihinden itibaren 3 (ÜÇ) YIL SÜRE İLE GARANTİ EDİLMİŞTİR.

Garanti kapsamı içinde gerek malzeme ve işçilik, gerekse montaj hatalarından dolayı arızalanması halinde yapılan işlemler için, işçilik masrafı, değiştirilen parça bedeli ya da başka bir ad altında hiçbir ücret talep edilmeyecektir. Garanti süresi içinde yapılacak onarımlarda geçen süre, garanti süresine ilave edilir. Tamir süresi 20 iş günüdür. Bu süre mamulün yetkili servis atölyelerimize, yetkili servis atölyelerimizin bulunmaması durumunda Yetkili Satıcılarımıza veya Firmamıza bildirildiği tarihten itibaren başlar. Ürünün arızasının 10 iş günü içerisinde giderilememesi halinde Arçelik A. Ş. ürünün tamiri tamamlandıncaya kadar, benzer özelliklere sahip başka bir ürünü, müşterinin kullanımına tahsis edecektir.

Arızanın giderilmesi konusunda uygulanacak teknik yöntemlerin tespiti ile değiştirilecek parçaların sipariş edilmesi tamamen firmamıza aittir. Arızanın giderilmesi ürünün bulunduğu yerde veya Yetkili Servis atölyelerinde yapılabilir. Müşterimizin buna onayı şarttır.

Ancak;

Tüketicinin onarım hakkını kullanmasına rağmen malın;

-Tüketicieye teslim edildiği tarihten itibaren, garanti süresi içinde kalmak kaydıyla, bir yıl içerisinde en az dört defa veya imalatçı-üretici ve/veya ithalatçı tarafından belirlenen garanti süresi içerisinde altı defa arızalanmasının yanı sıra, bu arızaların maldan yararlanamamayı sürekliliği,

-Tamiri için gereken azami sürenin aşılması

-Firmanın servis istasyonunun, servis istasyonunun mevcut olmaması halinde sırayla satıcısı, bayii, acentesi temsilciliği ithalatçısı veya imalatçı-üreticisinden birisinin düzenleyeceği raporla arızanın tamirini mümkün bulunmadığının belirlenmesi, durumlarında tüketici malın ücretsiz değiştirilmesini, bedel iadesi veya ayıp oranda bedel indirimi talep edebilir.

Garanti belgesi ile ilgili olarak çıkabilecek sorunlar için T.C. Ticaret Bakanlığı, Tüketicinin Korunması ve Piyasa Gözetim Genel Müdürlüğü'ne başvurulabilir. Bu Garanti Belgesi'nin kullanılmasına 6502 sayılı Tüketicinin Korunması Hakkında Kanun ile bu Kanun'a dayanılarak yürürlüğe konulan Garanti Belgesi Uygulama Esaslarına Dair Yönetmelik uyarınca, Ticaret Bakanlığı Tüketicinin Korunması ve Piyasa Gözetim Genel Müdürlüğü tarafından izin verilmiştir.

ARÇELİK A.Ş.

GENEL MÜDÜR

GENEL MÜDÜR YRD.

Hakan Belgeci

Adnan

Seri No:

Tip:

Teslim Tarihi, Yeri:

Fatura Tarihi, No:

Satıcı Firma Ünvanı:

Adres:

Tel-Faks:

Satıcı Firma (Kaşe ve İmza):

Bu belge, T.C.Ticaret Bakanlığı'nın 79222 no'lu ve 18.02.2010 izin tarihli belgesine göre düzenlenmiştir. Bu bölümü, ürünü aldığınız Yetkili Satıcı imzalayacak ve kaşeleyecektir

GRUNDIG