



Çamaşır Makinesi

Kullanma Kılavuzu



9121 CS



Lütfen önce bu kılavuzu okuyun!

Değerli Müşterimiz,

Arçelik ürününü tercih ettiğiniz için teşekkür ederiz. Yüksek kalite ve teknoloji ile üretilmiş olan ürününüzün size en iyi verimi sunmasını istiyoruz. Bunun için, bu kılavuzun tamamını ve verilen diğer belgeleri ürünü kullanmadan önce dikkatle okuyun ve bir başvuru kaynağı olarak saklayın. Ürünü başka birisine verirsiniz, kullanma kılavuzunu da birlikte verin. Kullanma kılavuzunda belirtilen tüm bilgi ve uyarıları dikkate alarak talimatlara uyun.

Bu kullanma kılavuzunun başka modeller için de geçerli olabileceğini unutmayın. Modeller arasındaki farklar kılavuzda açık bir şekilde belirtilmiştir.

Semboller ve açıklamaları

Kullanma kılavuzunda şu semboller yer almaktadır:

	Önemli bilgiler veya kullanımla ilgili faydalı ipuçları.
	Can ve mal açısından tehlikeli durumlara karşı uyarı.
	Elektrik çarpmasına karşı uyarı.
	Geri dönüştürülebilir malzeme.

Ambalaj atığını evsel veya diğer atıklarla birlikte atmayın, yerel otoritenin belirttiği ambalaj toplama noktalarına atın.



Bu ürün, çevreye saygılı modern tesislerde doğaya zarar vermeden üretilmiştir.



1 Genel güvenlik talimatları

Bu bölümde, yaralanma ya da maddi hasar tehlikelerini önlemeye yardımcı olacak güvenlik talimatları yer almaktadır. Bu talimatlara uyulmaması halinde her türlü garanti geçersiz hale gelir.

1.1 Can ve mal güvenliği

- ▶ Ürünü halı kaplı zemin üzerine yerleştirmeyin. Alttan hava alamayacağı için elektrikli parçaları aşırı ısınır. Bu durum ürünün arızalanmasına neden olur.
- ▶ Ürün kullanımında değilse fişini çekin.
- ▶ Kurulum ve tamir işlemlerini her zaman Yetkili Servise yaptırın. Yetkili olmayan kişiler tarafından yapılan işlemler nedeniyle doğabilecek zararlardan üretici firma sorumlu tutulamaz.
- ▶ Su şebekesi ve gider hortumu güvenli bir biçimde sabitlenmiş ve hasarsız durumda olmalıdır. Aksi durumda su kaçağı riski vardır.
- ▶ Ürünün içinde hala su varken kesinlikle yükleme kapağını açmayın ya da filtreyi sökmeyin. Su basması ve sıcak su yüzünden yaralanma tehlikesi ortaya çıkar.
- ▶ Kilitli yükleme kapağını zorla açmaya çalışmayın. Yıkama bittikten birkaç dakika sonra kapak açılabilir duruma gelecektir. Yükleme kapağını açmak için zorlamanız durumunda, kapak ve kilit mekanizması hasar görebilir.
- ▶ Yalnızca otomatik çamaşır makinelerine uygun deterjanlar, yumuşatıcılar ve katkı maddeleri kullanın. Aksi takdirde performans, köpük ve çamaşırdaki hasar problemleri ile karşılaşabilirsiniz.
- ▶ Tekstil ürünlerinin etiketindeki ve deterjan ambalajındaki talimatlara uyun. Talimatlara uygun yıkanmayan çamaşırlarda hasar meydana gelebilir.

1.2 Çocuk güvenliği

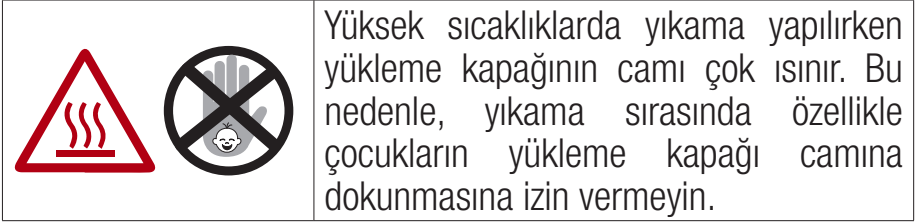
- ▶ Bu ürün, ürünün güvenli bir şekilde kullanımı ve tehlikeleri hakkında nezaret edildikleri veya eğitim verildikleri sürece 8 yaş ve üstü çocuklar ile fiziksel, duyuusal veya zihinsel yetenekleri tam gelişmemiş veya tecrübe ve bilgi eksiği bulunan insanlar tarafından kullanılabilir. Çocuklar cihaz ile oynamamalıdır. Temizleme ve kullanıcı bakım işlemleri kendilerine nezaret eden biri olmadığı sürece çocuklar tarafından gerçekleştirilmemelidir. Sürekli gözetim altında olmayan 3 yaşından küçük çocuklar uzak tutulmalıdır.
- ▶ Ambalaj malzemeleri çocuklar için tehlikelidir. Ambalaj malzemelerini çocukların ulaşamayacağı güvenli bir yerde saklayın.
- ▶ Elektrikli ürünler çocuklar için tehlikelidir. Ürün çalışırken çocukları üründen uzak tutun. Ürünle oynamalarına izin vermeyin. Çocukların ürüne müdahale etmesini önlemek için çocuk kilidini kullanın.
- ▶ Ürünün bulunduğu odadan çıkarken yüklem kapağını kapatmayı unutmayın.
- ▶ Tüm deterjanları ve katkı maddelerini çocukların ulaşamayacağı, güvenli bir yerde yüklem kapağı veya ambalajı kapalı olarak muhafaza edin.

1.3 Elektrik güvenliği

- ▶ Ürün arızalı ise yetkili servis tarafından onarılmadan çalıştırılmamalıdır! Elektrik çarpma tehlikesi vardır!
- ▶ Ürün, elektrik kesilip geldiğinde çalışmaya kaldığı yerden devam edecek şekilde tasarlanmıştır. Programı iptal etmek istiyorsanız, "Programın iptal edilmesi" bölümüne bakın.
- ▶ Ürünü 16 amperlik bir sigorta tarafından korunan topraklı bir prize bağlayın. Topraklama tesisatını ehliyetli bir elektrikçiye yaptırın. Ürünün, yerel yönetmeliklere uygun topraklama yapılmadan kullanılması halinde ortaya çıkacak zararlardan firmamız sorumlu olmayacaktır.

- ▶ Ürünü, üzerine su püskürterek veya su dökerek kesinlikle yıkamayın! Elektrik çarpma tehlikesi vardır!
- ▶ Şebeke kablosunun fişine ıslak ellerle kesinlikle dokunmayın! Fişi çekmek için kablosundan tutmayın. Her zaman bir elinizle prizi bastırıp diğer elinizle fişi tutun ve çekin.
- ▶ Kurulum, bakım, temizlik ve tamir işlemleri sırasında ürünün fişini prizden çekin.
- ▶ Elektrik kablosu hasarlı ise tehlikeli durumları engellemek amacıyla üretici, yetkili servis veya benzeri düzeyde ehliyetli bir kişi (tercihen elektrik teknisyeni) ya da ithalatçı firmanın belirleyeceği bir kişi tarafından değiştirilmelidir.

1.4 Sıcak yüzey güvenliği



2 Çevre talimatları

2.1 AEEE Yönetmeliğine uyum ve atık ürünün elden çıkarılması

Bu ürün, T.C. Çevre ve Şehircilik Bakanlığı tarafından yayımlanan "Atık Elektrikli ve Elektronik Eşyaların Kontrolü Yönetmeliği"nde belirtilen zararlı ve yasaklı maddeleri içermez. AEEE Yönetmeliğine uygundur.



Bu ürün, geri dönüşümlü ve tekrar kullanılabilir nitelikteki yüksek kaliteli parça ve malzemelerden üretilmiştir. Bu nedenle, ürünü, hizmet ömrünün sonunda evsel veya diğer atıklarla birlikte atmayın. Elektrikli ve elektronik cihazların geri dönüşümü için bir toplama noktasına götürün. Bu toplama noktalarını bölgenizdeki yerel yönetime sorun. Kullanılmış ürünleri geri kazanıma vererek çevrenin ve doğal kaynakların korunmasına yardımcı olun. Ürünü atmadan önce çocukların güvenliği için elektrik fişini kesin ve yükleme kapağının kilit mekanizmasını kırarak çalışmaz duruma getirin.

2.2 Ambalaj bilgisi

Ürünün ambalajı, Ulusal Mevzuatımız gereği geri dönüştürülebilir malzemelerden üretilmiştir. Ambalaj atığını evsel veya diğer atıklarla birlikte atmayın, yerel yetkililerin belirttiği ambalaj toplama noktalarına atın.

3 Kullanım amacı

- Bu ürün evde kullanılmak üzere tasarlanmıştır. Ticari amaçlı kullanıma uygun değildir ve amacının dışında kullanılmamalıdır.
- Yalnızca uygun işarete sahip tekstil ürünlerinin yıkanması ve durulanması için kullanın.
- Satın almış olduğunuz ürünün kullanım ömrü 10 yıldır. Bu, ürünün tanımlandığı şekilde çalışabilmesi için gerekli yedek parçaları bulundurma süresidir.
- Bu ürün kapalı mekanlarda, ev ve benzeri yerlerde kullanılmak üzere tasarlanmıştır.
Örneğin;
 - Mağazaların, ofislerin ve diğer çalışma ortamlarının personel mutfakları;
 - Çiftlik evleri;
 - Otel, motel ve diğer konaklama tesislerinin müşterileri tarafından
 - Yatak ve kahvaltılı sunan yerler, pansiyon benzeri ortamlar
 - Apartman bloklarının ortak kullanım alanları veya çamaşırhaneler

4 Teknik özellikler

Tedarikçi adı veya ticari marka	ARÇELİK
Model adı	9121 CS
	7150320300
Nominal kapasite (kg)	9
Maksimum sıkma devri (dev/dak)	1200
Ankastre	Hayır
Yükseklik (cm.)	84
Genişlik (cm.)	60
Derinlik (cm.)	64
Tek Su giriş / Çift Su giriş	• / -
• Mevcut	
Elektrik bağlantısı (V / Hz.)	220-240 V / 50Hz
Toplam akım (A)	10
Toplam güç (W)	2000-2350
Ana model kodu	988

	 <p>TEDARİKÇİ ADI</p> <p>MODEL KİMLİĞİ</p> <p>A</p> <p>A</p>	<p>Ürüne ait teknik bilgilere, enerji etiketi üzerindeki QR kodu, internete bağlı mobil bir cihaz ile okutarak ulaşabilirsiniz.</p>
--	---	---

4.1 Kurulum



Önce “Güvenlik Talimatları” bölümünü okuyun!

- Ürünün kurulumu için size en yakın yetkili servise başvurun.
- Ürünün yerleştirileceği yerin ve ayrıca elektrik, temiz su ve atık su tesisatının hazırlanması müşteriye aittir.
- Montaj ya da temizlik işlemlerinin ardından ürünün yerine itilmesi sırasında su giriş ve tahliye hortumlarıyla elektrik kablosunun katlanmaması, sıkışmaması ve kırılmamasına dikkat edin.
- Ürünün kurulumunu ve elektrik bağlantılarını yetkili servise yaptırın. Yetkili olmayan kişiler tarafından yapılan işlemler nedeniyle doğabilecek zararlardan üretici firma sorumlu tutulamaz.
- Ürünü kurmadan önce üzerinde herhangi bir hasar olup olmadığını kontrol edin. Ürün hasarlıysa kurulumunu yaptırmayın. Hasarlı ürünler güvenliğinizi için tehlike oluşturur.

4.1.1 Kurulum için doğru yer

- Ürünü sert, düz ve eğimsiz bir zemin üzerine yerleştirin. Uzun tüylü halı ya da benzeri bir yüzey üzerine yerleştirmeyin. Uygun olmayan zemin ses ve titreşim problemlerine neden olur.
- Çamaşır makinesi ve kurutucu üst üste yerleştirildiğinde toplam ağırlıkları –dolu halde– yaklaşık 180 kilogramı bulur. Ürünü yeterli yük taşıma kapasitesine sahip sağlam ve düz bir yüzey üzerine yerleştirin!
- Ürünü elektrik kablosunun üzerine koymayın.
- Ürünü, sıcaklığın 0 °C'nin altına düştüğü ortamlara kurmayınız. Donma nedeniyle ürününüzde hasar oluşabilir.
- Ürünü mobilyalarla arasında en az 1 cm boşluk kalacak şekilde yerleştirin.
- Ürünü basamaklı bir zemine kuracaksanız kesinlikle kenara yakın bir noktaya yerleştirmeyin.
- Ürünü herhangi bir platformun üzerine yerleştirmeyin.
- Çamaşır makinesinin üzerine Ocak, Ütü, Fırın, Isıtıcı ve benzeri ısı kaynaklarını koymayınız, ürün üzerinde kullanmayınız.

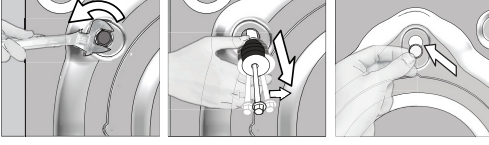
4.1.2 Ambalaj takviyesinin çıkarılması



Ambalaj takviyesini çıkarmak için ürünü arkaya doğru eğin. Kurdeleden çekerek ambalaj takviyesini çıkarın. Bu işlemi tek başınıza yapmayın.

4.1.3 Nakliye emniyet civatalarının çıkarılması

- 1 Serbestçe dönene dek tüm nakliye emniyet civatalarını uygun bir anahtarla gevşetin.
- 2 Hafifçe döndürerek nakliye emniyet civatalarını sökün.
- 3 Kullanım kılavuzunun bulunduğu poşetteki plastik kapakları arka paneldeki boşluklara takın.



DUYURU

Ürünü çalıştırmadan önce, nakliye emniyet civatalarını sökün! Aksi takdirde ürün hasar görecektir.

Ürünün başka bir yere taşınması gerektiğinde, ihtiyaç duyulacağı için, nakliye emniyet civatalarını güvenli bir yerde saklayın.

Nakliye emniyet civatalarını, sökme işleminin tersini uygulayarak takın.

Ürünü, nakliye emniyet civataları takılmadan kesinlikle taşımayın!

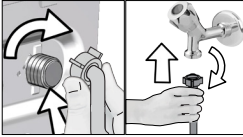
4.1.4 Su şebekesine bağlanması

DUYURU

Tek su girişi modeller sıcak su musluğuна bağlanmamalıdır. Çamaşırlar hasar görebilir ya da ürün, koruma durumuna geçerek çalışmayabilir.

Yeni üründe eski ya da kullanılmış su girişi hortumlarını kullanmayın. Makinanızdan su akıtmaya ve çamaşırlarınızda lekeye neden olabilir.

- 1 Hortumun somunlarını elle iyice sıkın. Somunları sıkarken kesinlikle yardımcı alet kullanmayın.
- 2 Hortum bağlantısı yapıldıktan sonra muslukları sonuna kadar açarak, bağlantı yerlerinden su sızıntısı olup olmadığını kontrol edin. Bir sızıntı durumunda, musluğu kapayıp somunu sökün. Contayı kontrol ederek somunu tekrar dikkatli bir şekilde sıkın. Ortaya çıkabilecek su sızıntıları ve bunun vereceği zararları önlemek için, ürünü kullanmadığınız zamanlarda muslukları kapalı tutun.



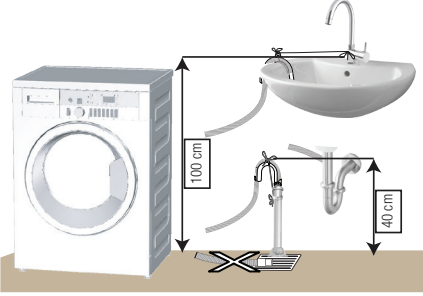
4.1.5 Su tahliye hortumunun gidere bağlanması

- Su tahliye hortumunun ucunu, doğrudan kirli su tahliye giderine, lavaboya ya da küvete takın.



Su tahliye hortumu, su tahliyesi sırasında yerinden çıkarsa evinizi su basacaktır. Ayrıca yüksek yıkama sıcaklıklarına bağlı yanma tehlikesi vardır! Bu tür durumları ürünün ve makinenin su alma ve tahliye işlemlerini sorunsuz bir şekilde yapmasını sağlamak için su tahliye hortumunun ucunu yerinden çıkmayacak şekilde sabitleyin.

- Su tahliye hortumunu en az 40, en çok 100 cm yüksekliğe takın.
- Su tahliye hortumunu zemin seviyesinde veya yere yakın (40 cm altında) yerleştirilip sonradan yükseltilmesi durumunda su tahliyesi zorlaşır ve çamaşırlar üründen aşırı ıslak bir şekilde çıkabilir. Bu nedenle, şekilde tarif edilen yüksekliklere uyun.



- Pis suyun tekrar ürünün içine dolmaması ve rahat tahliye edilebilmesi için hortumun ucunu pis suya daldırmayın veya gidere 15 cm'den fazla sokmayın. Uzun kalıyorsa keserek kısaltın.
- Hortumun ucunun bükülmemesine, üzerine basılmamasına ve hortumun giderle ürün arasında katlanmamasına dikkat edin. Aksi takdirde su boşaltma sorunu yaşanabilir.
- Hortum boyu kısa kalırsa, temin edeceğimiz orijinal uzatma hortumunu ekleyerek kullanın. Hortumun boyu 3,2 m'den uzun olamaz. Su kaçaklarını önlemek için, ek hortumla ürünün tahliye hortumu arasındaki bağlantıyı birbirinden çıkmayacak ve sızdırmayacak şekilde uygun bir kelepçeyle mutlaka sabitleyin.

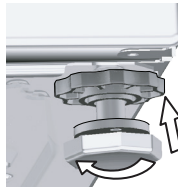
4.1.6 Ayakların ayarlanması

DUYURU

Ürünün daha sessiz ve titreşimsiz çalışabilmesi için ayakları üzerinde düzgün ve dengede durması gerekir. Ayakları ayarlayarak dengeyi sağlayın. Aksi takdirde, ürün yerinden hareket edebilir, çarpma, ses ve titreşim problemlerine yol açabilir.

Kilit somunlarını gevşetmek için herhangi bir alet kullanmayın. Aksi takdirde zarar görürler.

- 1 Ayakların üzerindeki kilit somunlarını elle gevşetin.
- 2 Ürün düz ve dengeli bir şekilde durana kadar ayakları ayarlayın.
- 3 Tüm kilit somunlarını yeniden elle sıkın.



4.1.7 Elektrik bağlantısı

Ürünü, 16 amperlik bir sigorta tarafından korunan topraklı bir prize bağlayın. Ürünün, yerel yönetmeliklere uygun topraklama yapılmadan kullanılması halinde ortaya çıkacak zararlardan firmamız sorumlu olmayacaktır.

- Bağlantı, ulusal yönetmeliklerle uyumlu olmalıdır.
- Ürünün elektriksel bağlantı kablo altyapısı ürün gereksinimleri için yeterli ve uygun olmalıdır. Kaçak akım rölesi kullanımı tavsiye edilir.
- Elektrik kablosunun fişi kurulumdan sonra kolay erişilebilir olmalıdır.
- Evinizdeki sigortanın akım değeri 16 amperden az ise ehliyetli bir elektrikçiye 16 amperlik bir sigorta bağlatın.
- “Teknik özellikler” bölümünde belirtilen voltaj, şebeke voltajınıza eş değer olmalıdır.
- Uzatma kabloları ya da çoklu prizlerle bağlantı yapmayın. Ara kablo nedenli aşırı ısınma ve yanma görülebilir.



Elektrik kablosu hasarlıysa, oluşabilecek tehlikeleri önlemek amacıyla yetkili servis tarafından değiştirilmelidir.

4.1.8 İlk çalıştırma



Ürünü kullanmaya başlamadan önce “Çevre talimatları” ve “Kurulum” bölümlerindeki talimatlara uygun hazırlıkları tamamladığınızdan emin olun.

Ürünü, çamaşır yıkamaya hazırlamak için ilk çalıştırma işlemini Kazan Temizleme programıyla yapın. Ürününüzde bu program yoksa, “Yükleme kapağı ve kazanın temizlenmesi” bölümünde tarif edilen yöntemi uygulayın.



Üretim sırasında kalite kontrol işlemleri nedeniyle üründe bir miktar su kalmış olabilir. Bunun ürüne hiçbir zararı yoktur.

4.2 Ön hazırlık

4.2.1 Çamaşırların ayrılması

- Çamaşırları kumaş cinsi, renk, kirlilik derecesi ve izin verilen su sıcaklığına göre ayırın.
- Giysi etiketindeki talimatlara mutlaka uyun.

4.2.2 Yıkanacak giysilerin hazırlanması

- Destek teli, kemer tokası veya metal düğme gibi metal parçalara sahip çamaşırlar ürüne hasar verir. Metal parçaları çıkarın ya da çamaşırları çamaşır torbası veya bir yastık kılıfına koyarak yıkayın.
- Ceplerdeki bozuk para, kalem, ataç gibi tüm cisimleri çıkarın ve mümkünse, cepleri ters çevirip fırçalayın. Bu tür cisimler ürüne zarar verebilir veya ses problemine yol açabilir.
- Çocuk çorapları ve naylon çoraplar gibi küçük boyuttaki çamaşırları, çamaşır torbası veya yastık kılıfına koyun.
- Perdeleri sıkıştırmadan yerleştirin. Perde bağlantı elemanlarını sökün. Perde bağlantı elamanları perdede ip çekme ve yırtma yapabilir.
- Fermuarları kapayın, gevşek düğmeleri dikin, sökükleri ve yırtıkları onarın.
- "Çamaşır makinesinde yıkanabilir" ya da "Elde yıkanabilir" etiketli ürünleri yalnızca uygun programlarda yıkayın.
- Renkililerle beyazları birlikte yıkamayın. Yeni, koyu renkli pamuklu giysiler çok boya verebilir. Bu çamaşırları ayrı yıkayın.
- Zorlu lekelerle yıkama öncesinde uygun şekilde müdahale edilmelidir.
- Pantolonları ve narin çamaşırları ters yüz ederek yıkayın.
- Un, kireç tozu, süt tozu vb. maddelere yoğun olarak maruz kalan çamaşırları, ürüne yerleştirmeden önce, iyice silkeleyin. Çamaşırların üzerindeki bu tip tozlar, ürünün iç aksamında birikerek zamanla arızaya neden olabilir.

4.2.3 Enerji ve su tasarrufu için ipuçları

Aşağıdaki bilgiler, ürünü, ekolojik ve enerji/su tasarruflu bir şekilde kullanmanıza yardımcı olacaktır.

- Ürünü, seçtiğiniz programın izin verdiği en yüksek kapasiteyle çalıştırın, ancak kapasitesinden fazla yüklemeyin. Bkz. "Program ve tüketim tablosu".
- Deterjan ambalajı üzerindeki sıcaklık tavsiyelerine uyun.
- Az kirli çamaşırlarınızı düşük sıcaklıklarda yıkayın.
- Az kirli ve az miktarda çamaşırlarınız için hızlı programları tercih edin.
- Çok kirli ve lekeli olmayan çamaşırlarınız için ön yıkama ve yüksek sıcaklık kullanmayın.
- Çamaşırlarınızı kurutma makinesinde kurutacaksanız yıkama programınız için önerilen en yüksek sıkma devrini seçin.
- Deterjan ambalajında tavsiye edilenden daha fazla deterjan kullanmayın.

4.2.4 Çamaşır yükleme

- 1 Yükleme kapağını açın.
- 2 Çamaşırları ürüne gevşek biçimde yerleştirin.
- 3 Yükleme kapağını, kilitleme sesini duyana kadar iterek kapayın. Giysilerin kapağa sıkışmamasına dikkat edin. Yükleme kapağı, program çalışırken kilitleir. Program bittikten belli bir süre sonra kapak kilidi açılacaktır. Bunun ardından yükleme kapağını açabilirsiniz.

4.2.5 Doğru yük kapasitesi

Maksimum yük kapasitesi, çamaşır tipine, kirlilik derecesine ve kullanmak istediğiniz yıkama programına bağlıdır.

Ürün, içine konulan çamaşırın ağırlığına göre su miktarını kendisi ayarlar.

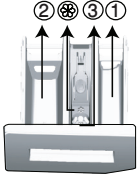


UYARI: "Program ve tüketim tablosu" bölümündeki bilgilere uyun. Aşırı yüklendiğinde, ürünün yıkama performansı düşecektir. Ayrıca ses ve titreşim problemleri oluşabilir.

4.2.6 Deterjan ve yumuşatıcı kullanımı



Deterjan, yumuşatıcı, kola, çamaşır suyu ve ağartıcı, kireç çözücü kullanırken paket üzerindeki üretici talimatlarını dikkatle okuyun ve verilen dozaj değerlerine uyun. Varsa, dozaj kabını kullanın.



Deterjan çekmecesini üç bölmeden oluşur:

- (1) ön yıkama için
- (2) ana yıkama için
- (3) yumuşatıcı için
- (⊗) ayrıca yumuşatıcı bölmesinde sifon parçası bulunur.

Deterjan, yumuşatıcı ve diğer temizleme maddeleri

- Yıkama programını başlatmadan önce deterjan ve yumuşatıcı ekleyin.
- Yıkama programı çalışırken, deterjan çekmecesini açık bırakmayın!
- Ön yıkamasız program kullanıyorsanız, ön yıkama gözüne ("1" no'lu göz) deterjan koymayın.
- Ön yıkamalı programda ön yıkama gözüne ("1" no'lu göz) sıvı deterjan koymayın.
- Deterjan torbası ya da dozaj topu kullanıyorsanız ön yıkamalı bir program seçmeyin. Deterjan torbası ya da dozaj topunu, doğrudan ürünün içindeki çamaşırların arasına yerleştirin.
- Sıvı deterjan kullanıyorsanız, sıvı deterjan kabını ana yıkama gözüne ("2" nolu göz) yerleştirmeyi unutmayın.

Deterjan seçimi

Kullanılacak deterjan türü yıkama programına, kumaşın cinsine ve rengine bağlıdır.

- Renkli ve beyaz çamaşırlar için ayrı deterjanlar kullanın.
- Hassas çamaşırlarınızı, yalnızca hassas çamaşırlar için kullanılan özel deterjanlarla (sıvı deterjan, yün şampuanı vb.) ve önerilen programlarda yıkayın.
- Koyu renkli çamaşır ve yorganları yıkarken sıvı deterjan kullanmanız önerilir.
- Yünlüleri, yalnızca yünlüler için kullanılan özel bir deterjanla ve önerilen programda yıkayın.
- Farklı kumaşlar için önerilen farklı programlar için lütfen program açıklamalarına göz atın.
- Deterjanlar hakkındaki tüm öneriler, programların seçilebilir sıcaklık aralığı için geçerlidir.



UYARI: Sadece çamaşır makineleri için, özel olarak üretilmiş deterjanları kullanın.

UYARI: Sabun tozu kullanmayın.

Deterjan miktarının ayarlanması

Kullanılacak çamaşır deterjanı miktarı, çamaşır miktarına, kirlilik derecesine ve suyun sertliğine bağlıdır.

- Aşırı köpük ve iyi durulamama sorunlarını engellemek, maddi tasarruf sağlamak ve çevreyi korumak amacıyla, deterjan paketinin üzerindeki tavsiye edilen dozaj değerlerini aşmayın.
- Az miktarda ya da az kirli çamaşırlar için daha az deterjan kullanın.

Yumuşatıcı kullanımı

Yumuşatıcıyı, deterjan çekmecesinin yumuşatıcı gözüne koyun.

- Yumuşatıcı gözündeki (>max<) seviye işaretini aşmayın.
- Yumuşatıcı akışkanlığını kaybetmişse, yumuşatıcı gözüne koymadan önce suyla seyreltin.

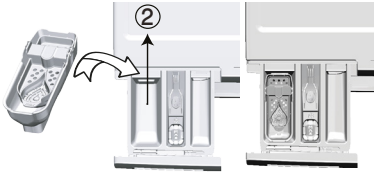


UYARI: Çamaşırları yumuşatma amacıyla, çamaşır makineleri için üretilen yumuşatıcılar haricinde sıvı deterjan veya temizleyici özellikli başka maddeler kullanmayın.

Sıvı deterjan kullanımı

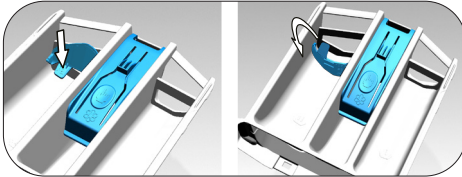
Üründe sıvı deterjan kabı varsa

- Sıvı deterjan kabını "2" nolu göze yerleştirin.
- Sıvı deterjan akışkanlığını kaybetmişse, deterjan kabına koymadan önce suyla seyreltin.



Üründe sıvı deterjan aparatı varsa

- Sıvı deterjan kullanmak istediğinizde aparatı gösterilen yerden basarak döndürün, aşağıya düşen parça sıvı deterjan için bariyer görevi görecektir.
- Gerektiğinde olduğu yerde ya da yerinden çıkararak su ile temizleyin.
- Toz deterjan kullanacaksanız aparat yukarıda olmalıdır.



Üründe sıvı deterjan kabı yoksa

- Ön yıkamalı bir programda, ön yıkama için sıvı deterjan kullanmayın.
- Sıvı deterjan, Gecikmeli başlatmak için "Bitiş Süresi" fonksiyonu kullanıldığında çamaşırlarınızın üzerinde leke bırakır. Bitiş Süresi özelliğini kullanacaksanız sıvı deterjan kullanmayın.

Jel ve tablet deterjan kullanımı

- Jel deterjan akışkan kıvamındaysa ve ürününüzde özel bir sıvı deterjan kabı yoksa, jel deterjanı ilk su alma sırasında ana yıkama deterjan gözüne koyun. Ürününüzde sıvı deterjan kabı varsa, programı başlatmadan önce deterjanı bu kaba doldurun.
- Jel deterjan akışkan kıvamında değilse veya kapsüllü sıvı tablet şeklindeyse yıkama öncesinde doğrudan kazanın içine koyun.
- Tablet deterjanları ana yıkama gözüne ("2" no'lu göz) veya yıkama öncesinde doğrudan kazanın içine koyun.

Kola kullanımı

- Sıvı kola, toz kola veya kumaş boyasını yumuşatıcı gözüne koyun.
- Bir yıkama programında, aynı anda yumuşatıcı ve kola kullanmayın.
- Kola kullandıktan sonra ürünün içini nemli ve temiz bir bezle silin.

Kireç çözücü kullanımı

- Gerektiğinde, sadece çamaşır makineleri için üretilmiş kireç çözücü kullanın.

Oksi Hijyen Programı ve Oksi Hijyen Kabı bulunmayan ürünlerde çamaşır suyu ve ağartıcı kullanımı

- Oksi Hijyen kabı olmayan ürünlerde, çamaşır suyunu, ön yıkamalı bir program seçerek ön yıkamanın başlangıcında ekleyin. Ön yıkama gözüne deterjan koymayın. Alternatif bir uygulama olarak çamaşır suyunu, ilave durulmalı bir program seçip, ürün, birinci durulama adımında deterjan gözünden su alırken ekleyin.
- Çamaşır suyuyla deterjanı karıştırarak kullanmayın.
- Çamaşır suyu, deri tahrişine neden olabilir. Çamaşırlarınızı iyi durulayın. Oksi Hijyen programı olmayan ürünlerde az miktarda (1/2 çay bardağı - yaklaşık 50 ml) çamaşır suyu kullanın.
- Çamaşır suyunu doğrudan çamaşırın üzerine dökmeyin.
- Oksi Hijyen programı olmayan ürünlerde renkli çamaşırlarınızı klor bazlı çamaşır suyu kullanarak yıkamayınız. Oksi Hijyen programı olan ürünlerde ise renkli çamaşırlarınızı yıkarken oksijenli çamaşır suyu kullanınız.
- Oksijen bazlı çamaşır suyu, Oksi Hijyen programı ve Oksi Hijyen kabı olmayan bir üründe kullanılmak istenirse, çamaşırlarınızı düşük sıcaklıkta yıkayan bir program seçin.
- Oksijen bazlı çamaşır suyu, deterjanla birlikte kullanılabilir. Ancak deterjanla aynı kıvamda değilse, önce deterjan çekmecesindeki "2" nolu göze deterjanı koyun ve ürün su alırken deterjanı akıtmasını bekleyin. Makine su almaya devam ederken aynı göze oksijen bazlı çamaşır suyunu ekleyin.
- Oksi Hijyen Programı veya Oksi Hijyen kabı olan ürünlerde oksijenli çamaşır suyunu bu program ve kapta kullanınız. Klorlu çamaşır suyunu Oksi Hijyen programında veya Oksi Hijyen kabında kullanmayınız.

Oksi Hijyen kabı kullanımı:

- Oksi Hijyen kabını ön yıkama gözüne yerleştiriniz.
- Önerilen miktarda ve max. çizgisini aşmayacak şekilde oksijenli sıvı çamaşır suyu kullanınız.
- Bu kapta sadece oksijenli sıvı çamaşır suyu kullanınız.
- Oksi Hijyen kabından başka bir göze oksijenli sıvı çamaşır suyu eklemeyiniz.
- Program başladıktan sonra çamaşır suyu eklemeyiniz.

- Toz oksijen bazlı ürünler toz deterjanınız ile beraber kullanılabilir. Bu kapta toz oksijen bazlı ağartıcı kullanmayınız. Oksi Hijyen programından başka bir programda toz deterjan kullanılmak istenirse Oksi Hijyen kabını çıkardıktan sonra toz deterjanı veya toz oksijen bazlı ürünü ekleyiniz.
- Bu kapta klor bazlı çamaşır suyu kullanmayınız.
- Oksi Hijyen kabını yalnızca Oksi Hijyen programı ile kullanınız. Bu kapta sıvı ya da toz deterjan kullanmayınız.
- Oksi Hijyen kabında normalden daha çok su ve oksijenli çamaşır suyu kalmaya başlarsa kabı çıkararak temizleyin.
- Oksi Hijyen programından başka bir program kullanmak için kabı deterjan çekmecenizden her çıkarışınızda yıkayınız.
- Oksi Hijyen kabınızı bol su ile yıkayınız. Yıkama işlemi sırasında eldiven kullanınız.

4.2.7 Oksi Hijyen programının kullanımına ilişkin açıklamalar

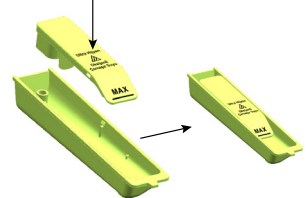
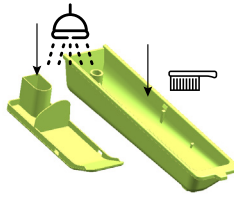
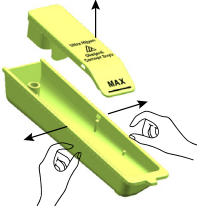
Uyarılar

- Oksijen bazlı çamaşır suyu kullanılan Oksi Hijyen programı çalıştırılacağına deterjan çekmecesini yavaşça açıp kapatınız ve belirlenen max. çizgisini aşmayacak şekilde oksijen bazlı çamaşır suyu kullanınız. Çekmecenin hızlı bir şekilde kapatılması veya max. çizgisinin aşılması çamaşır suyunun çamaşır ile direkt temasına ve çamaşırınızda hasar veya istenmeyen lekelerin oluşmasına neden olabilir.
- Çamaşır sularını başka kimyasallarla beraber kullanmayınız. Amonyak ve sirke gibi asitlerle karıştırıldığında zehirli gaz üretimi meydana gelir.
- Çamaşır suyunun cildiniz ile temasından kaçınınız.
- Klor bazlı çamaşır suyu kullanmayınız. Yalnızca oksijen bazlı çamaşır suyu kullanınız.
- Elektrik kesintisi vb. gibi durumlar sonucu programının durması halinde, çamaşırınızı eldiven kullanılarak çamaşır makinenizden alınız ve eldiven kullanarak elde durulayınız.
- Çamaşırınızı oksijen bazlı çamaşır suyuyla yıkamadan önce ürün bakım etiketini inceleyiniz. Yün, ipek ve deri gibi hayvansal içerikli ve elastan içeren ürünlerinizi bu programda yıkamayınız
- Oksi Hijyen programı için belirlenmiş maximum sıcaklık 40 °C'dir. Çamaşır suyu ile daha yüksek sıcaklıklarda yapılan yıkamalarda hem makinenizde hem de çamaşırınızda hasar oluşabilir.
- Oksi Hijyen programı sonunda, çamaşır üzerinde beklenmeyen bir koku varsa Durulama & Sıkma programında çamaşırınızı deterjan eklemeyen durulayabilirsiniz.
- Çamaşırınızı doğrudan çamaşır suyuyla temas ettirmeyiniz.
- Çamaşır suyunu önerilen program dışında başka bir programda kullanmayınız.
- Oksi Hijyen kabından başka bir göze oksijenli sıvı çamaşır suyu eklemeyiniz.
- Oksi Hijyen programından başka bir programda, toz deterjan kullanılmak istenirse Oksi Hijyen kabını çıkardıktan sonra deterjanı ekleyiniz.
- Makinenizin eğimli olmayan, düz bir zemin üzerinde çalışıyor olmasına dikkat ediniz.

Oksijenli Çamaşır Suyu Kabının Temizlenmesi

- Oksi Hijyen Programı ile kullandığınız Oksijenli Çamaşır Suyu Kabı'nın, her 5 kullanımda bir yumuşak bir fırça ve su yardımıyla temizlenmesi önerilir.

- Kap iki parçadan oluşmaktadır; temizlemek için görselde tarif edildiği şekilde ayrılıp, temizleme işlemi bittikten sonra yeniden birleştirilmelidir.



- Kap, yan duvarlarından esnetilerek sifon parçası yerinden çıkartılır.
 - Tüm iç yüzeyler bol su ve fırça ile temizlenir.
 - Sifon tırnaklara oturtularak tekrar monte edilir.
- Oksijenli Çamaşır Suyu Kabı'nı tekrar kullanmak istediğinizde parçaların tam olarak birleştiğinden emin olunuz.

Oksi Hijyen programı sorun giderme

Çamaşırların rengi soldu:

- Uygun olmayan ve renkli çamaşırlarda klorlu çamaşır suyu kullanımı çamaşırların renginde solmaya neden olabilir. Bu program ile klorlu çamaşır suyu kullanmayınız.
- Yüksek 60 °C ve üzeri sıcaklıklarda oksijenli çamaşır suyu kullanılması çamaşırların renginde açılma ve solmaya neden olur. Programın önerdiği en yüksek sıcaklık 40 °C 'den daha yüksek bir sıcaklıkta çamaşırlarınızı oksijen bazlı çamaşır suyu ile yıkamayınız.
- Aşırı miktarda oksijen bazlı çamaşır suyu kullanılması çamaşırlarınızda renk kaybına neden olabilir. Oksi Hijyen kabındaki max çizgisini aşmayın. Programda önerilen miktardan daha fazla oksijenli sıvı çamaşır suyu kullanmayın.
- Program başladıktan sonra oksijenli sıvı çamaşır suyu eklenmemelidir. Sıvı oksijenli çamaşır suyunu kaba program başlamadan önce ekleyiniz.
- Çamaşırların sıvı oksijenli çamaşır suyu ile uzun süre bekletilmesi (elektrik kesintisi, programın durdurulması sonucu vb. nedenler) çamaşırlarınızın renginde solmaya neden olur. Çamaşır suyu ile çamaşırlarınızı yıkarken programı duraklatmayın yada durdurmayınız. Elektrik kesintisi vb durumlarda, çamaşırlarınızı çamaşır makinenizden eldiven kullanarak çıkarınız ve elde durulayınız.

Çamaşırların aksesuarlarında hasarlanma meydana geldi:

- Metal vb gibi içeriklere sahip çamaşırların çamaşır suyu içerikli ürünlerle ile yıkanması sonucunda ürün aksesuarlarında kararma, renk değişimi gibi sorunlarla karşılaşılabilir. Çamaşırınızın bakım etiketini kontrol ediniz.

Çamaşırlarda yırtık, delik oluşumu:

- Çamaşır suyunun doğrudan çamaşırların üzerine dökülmesi sonrasında çamaşırlarınızda yırtık, delik gibi hasarlanmalar oluşabilir. Oksijenli sıvı çamaşır suyunu Oksi Hijyen kabına koyunuz, doğrudan çamaşırlarınıza uygulamayınız.
- Aşırı miktarda çamaşır suyu kullanımı çamaşırınızda hasarlanmalara neden olabilir. Önerilen miktardan daha fazla çamaşır suyu kullanmayınız ve program başladıktan sonra çamaşır suyu eklemeyiniz.

4.2.8 Doğru yıkama önerileri

		Giyisiler			
		Açık Renkiler ve Beyazlar	Renkiler	Siyah/Koyu Renkiler	Narinler/ Yünlüler/ İpekliiler
		(Kir miktarına göre önerilen yıkama sıcaklığı aralığı: 40-90 °C)	(Kir miktarına göre önerilen yıkama sıcaklığı aralığı: soğuk-40 °C)	(Kir miktarına göre önerilen yıkama sıcaklığı aralığı: soğuk-40 °C)	(Kir miktarına göre önerilen yıkama sıcaklığı aralığı: soğuk-30 °C)
Kir Miktarı	Çok Kirli (Çimen, kahve, meyve, kan lekesi gibi zor lekeler.)	Lekelere ön işlemede bulunmak veya ön yıkama yapmak gerekebilir. Beyazlar için önerilen toz veya sıvı deterjanlar, yoğun kirli çamaşırlar için önerilen dozajlarda kullanılabilir. Ağartıcılara hassas lekelerle kil ve toprak lekelerini temizlemek için toz deterjan kullanılması önerilir.	Renkiler için önerilen toz veya sıvı deterjanlar, yoğun kirli çamaşırlar için önerilen dozajlarda kullanılabilir. Ağartıcılara hassas lekelerle kil ve toprak lekelerini temizlemek için toz deterjan kullanılması önerilir. Ağartıcı içermeyen deterjanlar kullanılmalıdır.	Renkiler veya siyah/koyu renkiler için uygun sıvı deterjanlar, yoğun kirli çamaşırlar için önerilen dozajlarda kullanılabilir.	Narin çamaşırlar için üretilmiş sıvı deterjanları tercih edin. Yünlü veya ipek giysiler, özel yünlü deterjanları ile yıkanmalıdır.
	Normal Kirli (Yaka ve manşetlerdeki vücut kiri lekeleri örnektir.)	Beyazlar için önerilen toz veya sıvı deterjanlar, normal kirli çamaşırlar için önerilen dozajlarda kullanılabilir.	Renkiler için önerilen toz veya sıvı deterjanlar, normal kirli çamaşırlar için önerilen dozajlarda kullanılabilir. Ağartıcı içermeyen deterjanlar kullanılmalıdır.	Renkiler veya siyah/koyu renkiler için uygun sıvı deterjanlar, normal kirli çamaşırlar için önerilen dozajlarda kullanılabilir.	Narin çamaşırlar için üretilmiş sıvı deterjanları tercih edin. Yünlü veya ipek giysiler, özel yünlü deterjanları ile yıkanmalıdır.
	Az Kirli (Gözle görülür leke yoktur.)	Beyazlar için önerilen toz veya sıvı deterjanlar, az kirli çamaşırlar için önerilen dozajlarda kullanılabilir.	Renkiler için önerilen toz veya sıvı deterjanlar, az kirli çamaşırlar için önerilen dozajlarda kullanılabilir. Ağartıcı içermeyen deterjanlar kullanılmalıdır.	Renkiler veya siyah/koyu renkiler için uygun sıvı deterjanlar, az kirli çamaşırlar için önerilen dozajlarda kullanılabilir.	Narin çamaşırlar için üretilmiş sıvı deterjanları tercih edin. Yünlü veya ipek giysiler, özel yünlü deterjanları ile yıkanmalıdır.

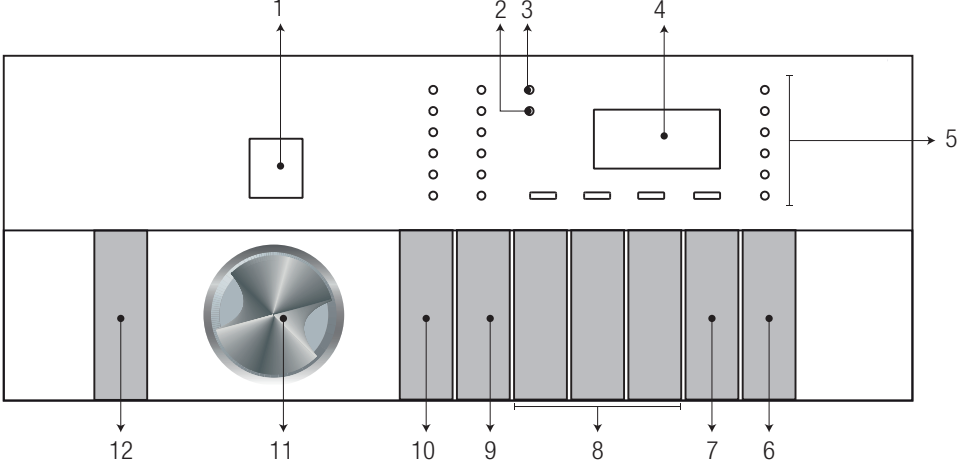
4.2.9 Görüntülenen Program Süresi

Program seçerken makinenizin ekranında program süresini görebilirsiniz. Program süresi makinedeki çamaşır miktarına, köpüklenmeye, dengesiz yük koşullarına, güç beslemesindeki dalgalanmalara, su basıncına ve program ayarlarına bağlı olarak, program çalışırken otomatik olarak ayarlanır.

ÖZEL DURUM: Pamuklu ve Pamuklu Eko programlarının başlangıcında, ekranda yarım yük süresi görüntülenir. Bu, en yaygın kullanım şeklidir. Program başladıktan sonra 20-25 dakika içerisinde makine gerçek yükü algılar. Algılanan yük yarım yükten fazlaysa yıkama programı buna göre ayarlanır, program süresi otomatik olarak uzar. Bu değişimi ekrandan takip edebilirsiniz.

4.3 Ürünün çalıştırılması

4.3.1 Kontrol paneli



1 - Program Seçim ekranı

2 - Kapak kilidi LED göstergesi

3 - Çocuk kilidi LED göstergesi

4 - Süre bilgi ekranı

5 - Program Takip göstergesi

6 - Başla / Bekle düğmesi

7 - Bitiş Süresi Ayarlama düğmesi

8 - Yardımcı Fonksiyon düğmeleri

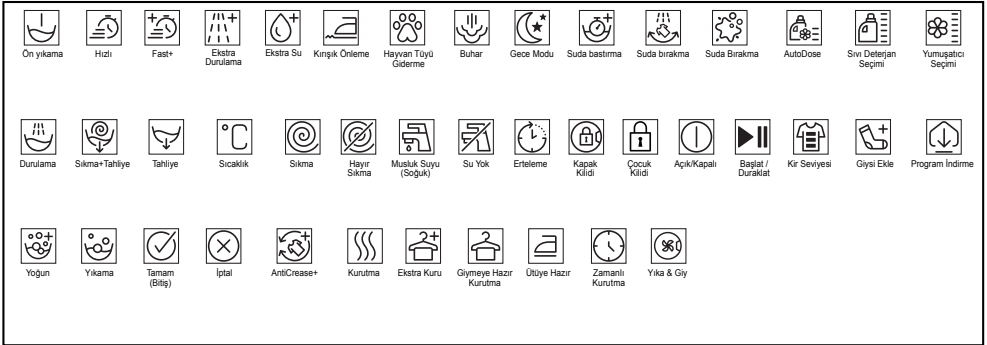
9 - Sıkma Devri Ayar düğmesi

10 - Sıcaklık Ayar düğmesi

11 - Program Seçim düğmesi

12 - Açma / Kapama düğmesi

Sembol Tablosu



4.3.2 Program ve tüketim tablosu


TR	Program	Azami yük (kg)	Su tüketimi (lt)	Enerji Tüketimi (kWh)	Yardımcı Fonksiyon					Seçilebilir Sıcaklık Aralığı °C
					Max Devir	Ön Yıkama	Hızlı Yıkama	İlave Su	Kırışık Önlleme	
Pamuklu	90	9	96	2,55	1200	•	•	•	•	Soğuk - 90
	60	9	96	1,85	1200	•	•	•	•	Soğuk - 90
	40	9	94	1,10	1200	•	•	•	•	Soğuk - 90
Eko 40-60	40 ***	9	57	0,700	1200					40-60
	40 ***	4,5	39	0,460	1200					40-60
	40 ***	2,5	31	0,330	1200					40-60
Sentetik	60	4	69	1,35	1200	•	•	•	•	Soğuk - 60
	40	4	66	0,90	1200	•	•	•	•	Soğuk - 60
Hızlı / Hızlı 14'	90	9	75	2,15	1200	•	•	•	•	Soğuk - 90
	60	9	75	1,15	1200		•	•	•	Soğuk - 90
	30	9	75	0,20	1200		•	•	•	Soğuk - 90
Hızlı / Hızlı 14' + Hızlı Yıkama	90	2	40	0,15	1200		•	•	•	Soğuk - 90
Karma	40	4	68	0,85	800	•	•	*	•	Soğuk - 40
Yünlü / Elde Yıkama	40	2	55	0,50	1200			•		Soğuk - 40
Hassas	40	4	58	0,75	800					Soğuk - 40
Oksi Hijyen	40	4	70	0,75	1200		•	•		40
Yorgan / Kaz Tüyü Mont	60	-	85	0,80	1000			•		Soğuk - 60
Koyu Renkiler / Kot	40	4	85	0,85	1200	•	•		•	Soğuk - 40
Leke Programı	60	4	70	2,10	1200	•	•			30-60
Gömlek	60	4	59	1,35	800	•	•		•	Soğuk - 60
Hijyen+	90	9	122	2,75	1200					20-90
Perde	40	2	83	0,70	800	•				Soğuk - 40
Kazan Temizleme	90	-	80	2,35	600					90

• : Seçilebilir.

* : Otomatik olarak seçilir, iptal edilemez.

*** : Eko 40-60 programı 40 °C sıcaklık seçimi, EU/2019/2014 sayılı AB tüzüğü ve EN 60456:2016/A11:2020 standardına göre test programıdır.

- : Maksimum yük için program açıklamasına bakın.

	Tablodaki yardımcı fonksiyonlar, ürünün modeline göre farklılık gösterebilir.
	Su ve enerji tüketimi; su basıncı, sertliği ve sıcaklığına, çevre sıcaklığına, çamaşır cinsi ve miktarına, yardımcı fonksiyon seçimine, sıkma devrine ve şebeke voltajındaki değişimlere bağlı olarak yukarıdaki tablodan farklılık gösterebilir.
	Program seçerken yıkama süresini makinenizin ekranında görebilirsiniz. Makinenize yüklediğiniz çamaşır miktarına bağlı olarak, ekranda görünen süreyle, gerçekleşen yıkama süresi arasında 1-1,5 saat kadar fark olabilir. Süre güncellemesi, yıkama başladıktan bir süre sonra otomatik olarak gerçekleşecektir.
	Yardımcı fonksiyon seçim modları üretici firma tarafından değiştirilebilir. Mevcut seçim modları kaldırılabilir veya yeni seçim modları eklenebilir.
	Üretici firma, tabloda yer alan programlarda ve yardımcı fonksiyonlarda değişiklikler yapma hakkına sahiptir. Bu değişiklikler ürünün performansında bir değişikliğe sebep olmaz, ancak program aşamaları ve süreleri değişebilir.
	Her zaman uygun olan en düşük sıcaklık derecesini seçin. Enerji tüketimi bakımından en verimli programlar, genellikle düşük sıcaklıkta uzun süre yıkama yapan programlardır.
Gürültü ve nem miktarı sıkma devrine göre değişiklik gösterir; sıkma aşamasında daha yüksek devir seçildiğinde, program sonunda çamaşır daha az nem içerir ancak daha yüksek gürültü oluşur.	

Tüketim Değerleri (TR)

	Sıcaklık Seçimi (°C)	Sıkma Devri (dev/dk.)	Kapasite (kg)	Program Süresi (sardk)	Enerji Tüketimi (kWh/çevrim)	Su Tüketimi (litre/çevrim)	Çamaşır Sıcaklığı (°C)	Kalan Nem Yüzdesi (%)
Eko 40-60	40	1200	9	03:48	0,700	57	29	53
	40	1200	4,5	02:53	0,460	39	28	53
	40	1200	2,5	02:53	0,330	31	24	54
Pamuklu	20	1200	9	04:00	0,750	94	20	53
Pamuklu	60	1200	9	04:00	1,850	96	60	53
Sentetik	40	1200	4	02:35	0,900	66	40	40
Hızlı / Hızlı 14'	30	1200	9	00:28	0,200	75	23	62

Eko 40-60 programı dışındaki programlar için verilen tüketim değerleri sadece gösterge niteliğindedir.

4.3.3 Program seçimi

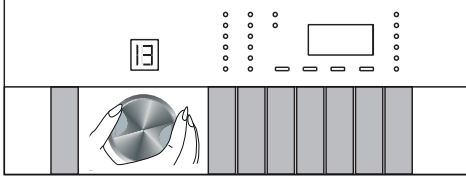
- 1 "Program ve tüketim tablosu" bölümüne bakarak çamaşırların cinsine, miktarına, kir seviyesine uygun programı belirleyin.



Programlar, kumaş cinsine uygun en yüksek sıkma devriyle sınırlanmıştır.

Kullanacağınız programı seçerken daima kumaş cinsi, renk, kirlilik derecesi ve izin verilen su sıcaklığını dikkate alın.

- 2 **Program Seçim** düğmesini kullanarak istediğiniz programı seçin.



4.3.4 Programlar

• Eko 40-60

Eko 40-60 programında, 40°C veya 60°C'de birlikte yıkayabileceği belirtilen, normal düzeyde kirli pamuklu çamaşırları yıkayabilirsiniz. Bu program, AB çevreye duyarlı tasarım ve enerji etiketlemesi mevzuatlarına göre standart test programıdır.

Bu program, diğer yıkama programlarına göre daha uzun sürede yıkamasına rağmen enerji ve su tüketimi bakımından daha verimlidir. Gerçek su sıcaklığı, belirtilen yıkama sıcaklığından farklı olabilir. Daha az miktarlarda çamaşır yıkarken (örneğin kapasitenin ½'si veya daha az) program aşamalarının süresi otomatik olarak kısalabilir. Bu durumda enerji ve su tüketimi daha da azalır.

• Pamuklu

Dayanıklı pamuklu çamaşırlarınızı (çarşaf, nevresim takımı, havlu, bornoz, iç çamaşırı vb.) bu programda yıkayabilirsiniz. Hızlı yıkama fonksiyon tuşuna basıldığında program süresi belirgin şekilde azalmasına rağmen yoğun yıkama hareketi ile etkin yıkama performansı sağlanır. Hızlı yıkama fonksiyonu seçilmediği durumda ise yoğun kirli çamaşırlarınız için üstün yıkama ve durulama performansı sağlanır.

• Sentetik

Sentetik çamaşırlarınızı (gömlekler, bluzlar, sentetik/pamuklu karışımları vb.) bu programda yıkayabilirsiniz. Hızlı yıkama fonksiyon tuşuna basıldığında program süresi oldukça kısalmır ve yüksek performansta yıkama sağlanır. Hızlı yıkama fonksiyonu seçilmediği durumda ise kirli çamaşırlarınız için üstün yıkama ve durulama performansı sağlanır.

• Yünlü / Elde Yıkama

Yünlü/hassas çamaşırlarınızı yıkamak için kullanın. Çamaşırınızın etiketine uygun sıcaklığı seçin. Çok hassas yıkama hareketiyle çamaşırlarınızı yıpratmadan yıkar.

• Oksi Hijyen (UltraHIJYEN Teknolojisi)

Renkli çamaşırlarınızda da kullanabileceğiniz Oksi Hijyen programı elde edeceğiniz hijyen performansını arttırmak için tasarlanmıştır. Çamaşırlarınızı yıkamadan önce ürün bakım etiketini inceleyiniz. Yün, ipek ve deri gibi hayvansal içerikli ve elastan (likra) içeren ürünlerinizi bu programda yıkamayınız. Önerilen miktarda oksijen bazlı sıvı çamaşır suyunu Oksi Hijyen kabına ekleyiniz. Kap içerisindeki max. çizgisini geçmeyiniz. Bu program için belirlenmiş maximum sıcaklık 40 °C'dir. Çamaşır suyu ile daha yüksek sıcaklıklarda yapılan yıkamalarda hem makineniz hem de çamaşırlarınızda hasar oluşabilir. Oksi Hijyen programında klor bazlı ağartıcı kullanmayınız. Bu programı başladıktan sonra programı duraklatmayın. Çamaşır suyunun alındığı hijyen adımında duraklatma yapılması mümkün olmayacaktır.

• Hijyen+

Yüksek sıcaklıkta yoğun yıkama ile anti alerjik ve hijyen istenen (bebek kıyafetleri, çarşaf, nevresim, iç çamaşırı, v.b. pamuklu) çamaşırlarınız için kullanabileceğiniz uzun süreli bir programdır. Uzun ısıtma süresi ve ilave bir durulama sayesinde yüksek hijyen sağlanır.

- Program 20°C sıcaklık opsiyonu seçiliyken, "VDE" enstitüsü tarafından test edilmiş; hijyen etkinliği açısından onaylanmıştır.
- Program 60°C sıcaklık opsiyonu seçiliyken, İngiltere "The British Allergy Foundation" (Allergy UK) kuruluşu tarafından test edilmiş; hijyen ve allerjenleri uzaklaştırma etkinliği açısından onaylanmıştır.



Allergy UK, Britanya Alerji Vakfının markasıdır. Onay Mührü, ürünün, alerjik kişilerin bulunduğu ortamdaki alerjen miktarını ciddi oranda azalttığı ya da alerjenleri kısıtladığı/azalttığı/yok ettiği konusunda tavsiye isteyen kişilere rehberlik etmek için oluşturulmuştur. Amacı, ürünlerin bilimsel olarak test edildiğine ya da ölçülebilir sonuçlar ortaya koyacak şekilde incelendiğine dair kanıt sağlamaktır.

• Koyu Renkiler / Kot

Bu programı koyu renkli veya kot giysilerinizin renklerini korumak için kullanabilirsiniz. Düşük sıcaklıkta olmasına rağmen özel tambur hareketi sayesinde yüksek performansta yıkama yapılmaktadır. Koyu renkliler için sıvı deterjan veya yün şampuanı kullanılması önerilmektedir. Yünlü vb. içerikli narin giysilerinizi yıkamayınız.

• Sıkma+Pompa

Çamaşır üzerinde bulunan suyun uzaklaştırılması veya makinenin içindeki suyu tahliye etmek için kullanılabilir.

• Durulama

Durulamayı ya da kolalamayı ayrı yapmak istediğinizde kullanın.

• Gmlek

Bu program, pamuklu, sentetik ve sentetik karışımı gmleklere bir arada yıkamak için kullanılır. Kırışık azaltma özelliđi bulunmaktadır. Hızlı yıkama fonksiyonu seçildiğinde Ön işlem algoritması çalışır.

• Ön işlem kimyasalını giysilerinize ya direkt uygulayın ya da ana yıkama gözünden su alınmaya başladığında deterjan ile birlikte ekleyin. Böylece çok daha kısa sürede, normal yıkama ile aynı etkinlikte yıkama elde edilir. Gmlekleğinizin ömrü uzar.

• Karma

Pamuklu ve sentetik çamaşırları ayırmadan, bir arada yıkamak için kullanın.

• Hassas

Pamuklu/sentetik karışımı triko, penye gibi narin giysilerinizi bu programda yıkayabilirsiniz. Hassas yıkama hareketi ile yıkar. Rengin korunmasını istediđiniz giysilerinizi 20 derece ya da sođuk opsiyonunu seçerek yıkayın.

• Hızlı / Hızlı 14'

Bu programı, az kirli veya lekeli pamuklu giysileri kısa sürede yıkamak için kullanabilirsiniz. Hızlı yıkama fonksiyonu seçildiğinde program süresi 14 dakikaya kadar kısaltılabilir. Hızlı yıkama fonksiyonu seçildiğinde maksimum 2 (iki) kg çamaşır yıkanmalıdır.

• Perde

Tül ve perdelerinizi yıkamak için bu programı kullanabilirsiniz. Tül, delikli yapısı nedeniyle çok köpürdüđü için ana yıkama gözüne az miktarda deterjan koyun. Programdaki özel sıkma profili sayesinde tül ve perdelerin daha az kırışması sağlanır. Perdelerinizin hasar görmemesi adına belirtilen kapasitenin üzerinde perde yıkamayın.



Bu programda perdeler için üretilen özel deterjanları kullanmanız önerilir.

• Yorgan / Kaz Tüyü Mont

Makinede yıkanabilir etiketi olan elyaf yorganlarınızı yıkamak için kullanın. Makineye ve yorgana zarar vermemek için yorganı dođru yüklediđinizi kontrol edin. Makineye yüklemeyen önce yorganın üzerindeki nevesimi çıkarın. Yorganı ikiye katlandıktan sonra makineye yükleyin. Yorganın makine içinde körük ve camla mümkün olduđu kadar temas etmeyecek şekilde yerleřtirilmesine dikkat edin.



1 adet çift kişilik elyaf yorgandan (200x200 cm) fazlasını yüklemeyin.

Pamuklu malzeme içeren yorgan, yastık vb. eşyalarınızı yıkamayın.



UYARI: Makinede, yorgan dışındaki halı, kilim, yolluk vb. eşyaları yıkamayın. Makinenizde kalıcı hasar meydana gelir.

• Leke Programı

Makinenizde farklı tipte lekelerin en etkin şekilde temizlenmesini sağlayan özel bir leke programı bulunmaktadır. Bu programda renk vermeyen dayanıklı pamuklu çamaşırlarınızı yıkayın, hassas ve renk verebilecek giysi ve çamaşırları kesinlikle yıkamayın. Yıkama yapmadan önce çamaşırın giysi etiketini mutlaka kontrol ediniz (Yüksek sıcaklıkta ve uzun süre yıkamaya elverişli pamuklu gömlek, pantolon, şort, tişört; bebek çamaşırları, pijama, yemek önlüğü, masa örtüsü, çarşaf, nevresim, yastık kılıfı, banyo-plaj havlusu, yemek havlusu; çorap, pamuklu iç çamaşırı vb. giysiler önerilir) Otomatik leke programında hızlı fonksiyonu seçimine göre değişen iki farklı grupta toplanmış 24 adet leke tipi yıkanabilir. Hızlı fonksiyonunun seçimine göre belirlenmiş leke gruplarını aşağıda görebilirsiniz:

Hızlı fonksiyonu seçildiği durumda:		
Kan	Çay	Kırmızı Şarap
Çikolata	Kahve	Köri
Puding	Meyve Suyu	Reçel
Yumurta	Ketçap	Kömür

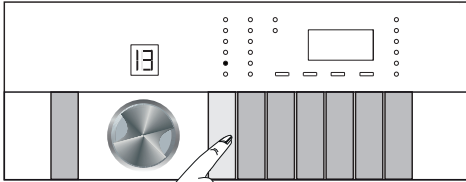
Hızlı fonksiyonu seçilmediği durumda:		
Tereyağı	Ter	Salata Sosu
Çimen	Yaka Kiri	Makyaj
Çamur	Yemek	Makine Yağı
Kola	Mayonez	Bebek Maması

- Leke programını seçin.
- Temizlenmesini istediğiniz lekeyi, yukarıda ait olduğu gruptan bularak ilgili grubu hızlı yardımcı fonksiyon tuşunu kullanarak seçin.
- Çamaşırın giysi etiketini dikkatlice okuyarak uygun sıcaklık ve devir seçimi yaptığınızdan emin olun.

4.3.5 Sıcaklık seçimi

Yeni bir program seçildiğinde, sıcaklık göstergesinde seçilen programın tavsiye edilen sıcaklığı görünür.

Sıcaklığı azaltmak için, Sıcaklık Ayar düğmesine basın. Sıcaklık kademelerle azalır.

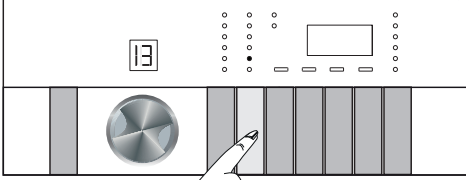


Program ısıtma adımına gelmediyse, ürünü bekleme durumuna almadan sıcaklığı değiştirebilirsiniz.

4.3.6 Sıkma devri seçimi

Yeni bir program seçildiğinde, sıkma devri göstergesinde seçilen programın tavsiye edilen sıkma devri görünür.

Sıkma devrini azaltmak için, Sıkma Devri Ayar düğmesine basın. Sıkma devri kademelerle azalır.



Daha sonra ekranda, ürünün modeline bağlı olarak “Suda Bırakma” ve “Sıkma Yok” seçenekleri görünür.



Program sıkma adımına gelmediyse, ürünü bekleme durumuna almadan sıkma devrini değiştirebilirsiniz.

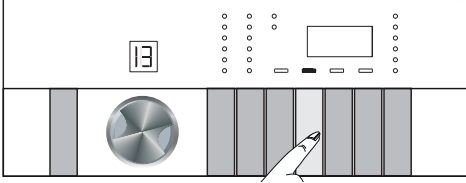
Suda Bırakma

Ürünü program bitiminden hemen sonra boşaltmayacaksanız, çamaşırlarınızın susuz ortamda buruşmalarını önlemek için suda bırakma özelliğiyle onları son durulama suyunda bekletebilirsiniz. Bu işlemden sonra çamaşırlarınızı sıkmadan suyu tahliye etmek istiyorsanız, Başla / Bekle düğmesine basın. Program devam eder ve su tahliye edilerek program tamamlanır. Suda bıraktığınız çamaşırları sıkmak istiyorsanız, Sıkma devrini ayarlayın ve Başla / Bekle düğmesine basın. Program devam eder. Su tahliye edilerek çamaşırlar sıkılır ve program sonlanır.

4.3.7 Yardımcı fonksiyon seçimi

Programı başlatmadan önce istediğiniz yardımcı fonksiyonları seçin.

Seçilen yardımcı fonksiyonun gösterge ışığı yanar.



Ayarladığınız programla birlikte seçilmesine izin verilmeyen bir yardımcı fonksiyon seçilmeye çalışıldığında ilgili yardımcı fonksiyonun gösterge ışığı yanıp söner ve sesli uyarı verir.

Ayrıca yıkama başladıktan sonra çalışmakta olan programa uygun yardımcı fonksiyonları seçebilir veya iptal edebilirsiniz. Yıkama sırasında yardımcı fonksiyonun seçilemeyeceği bir aşamaya gelmişse, sesli uyarı verir ve ilgili yardımcı fonksiyon ışığı yanıp söner.



Bazı fonksiyonlar birlikte seçilemez. Ürünü çalıştırmadan önce ilk seçilen yardımcı fonksiyonla uyumsuz bir yardımcı fonksiyon seçilirse, ilk seçilen fonksiyon iptal olur ve son seçilen yardımcı fonksiyon seçili kalır.

Programa uygun olmayan yardımcı fonksiyon seçilemez. (Bkz. “Program ve tüketim tablosu”)

Bazı programların mutlaka birlikte çalışması gereken yardımcı fonksiyonlar vardır. Bunlar iptal edilemez.

4.3.7.1 Yardımcı fonksiyonlar

• Ön Yıkama

Ön Yıkama yalnızca çok kirli çamaşırlar için gereklidir. Ön Yıkama kullanmadığınız takdirde enerji, su, deterjan ve zaman tasarrufu sağlarsınız.

• İlave Su

Bu fonksiyon, Program ve tüketim tablosunda seçilebilir olarak belirtilen tüm programlarda çamaşırlarınızı, bol suyla yıkama ve durulamaya olanak sağlar. Bu fonksiyonu kolayca kırıktan narin çamaşırlar için kullanın.

• Hızlı Yıkama



Bu fonksiyon seçildiğinde ilgili programların süreleri %50' ye kadar kısılır. Optimize edilmiş yıkama adımları, yüksek mekanik etki ve optimum su tüketimi sayesinde süre kısalmasına rağmen yüksek yıkama performansı elde edilir.

4.3.7.2 Fonksiyon Tuşlarına 3" Basılarak Seçilen Fonksiyonlar/Programlar

• Kazan Temizleme


Programı 1. yardımcı fonksiyon tuşuna 3 saniye uzun basarak seçin.

Kazanın temizlenmesi ve gerekli hijyenin sağlanması için belli bir sıklıkta (1-2 ayda bir) çalıştırın. Programı, makine tamamen boşken çalıştırın. Daha verimli bir sonuç elde etmek için, "2" no'lu deterjan gözüne çamaşır makinelerine uygun toz kireç çözücü (kazan temizleme maddesi) koyun. Program sona erdikten sonra yükleme kapağını aralık bırakarak makinenin içinin kurummasını sağlayın.

	Bu, çamaşır yıkama programı değildir. Makine bakım programıdır.
	Bu program, makinenin içinde herhangi bir şey varken çalıştırılmaz. Çalıştırmayı denediğinizde makine otomatik olarak içeride çamaşır olduğunu algılar ve programı sonlandırır.

• Çocuk kilidi

Çocuk kilidi özelliğiyle, çocukların ürünle oynamasını önleyebilirsiniz. Bu sayede, devam eden bir programda değişiklik yapılmasını engelleyebilirsiniz.

	Çocuk kilidi devredeyken Açma / Kapama düğmesiyle ürünü kapayıp açabilirsiniz. Bu durumda ürününüz, çocuk kilidi devrede olacak şekilde programa kaldığı yerden devam eder.
---	---

Çocuk kilidini etkinleştirmek için:

2. yardımcı fonksiyon düğmesine 3 saniye basılı tutun. Panoda bulunan program seçim ekranında "CL 3-2-1 On" ışığı yanar. Bu ışık yandığında **2. yardımcı fonksiyon** düğmesine basmayı bırakabilirsiniz.

Çocuk kilidini devreden çıkarmak için:

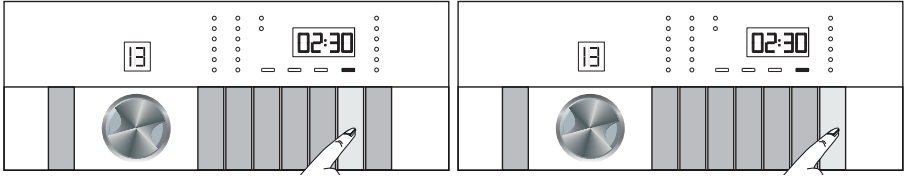
2. yardımcı fonksiyon düğmesine 3 saniye süresince basılı tutun. Panoda bulunan program seçim ekranında "CL 3-2-1 Off" ışığı yanar.

• Kırışık Önleme

Bu fonksiyon, 3. yardımcı fonksiyona 3 saniye basıldığında seçilir ve adıma uygun program takip ışığı yanar. Fonksiyon seçildiğinde program sonunda çamaşırların kırışmasını engellemek amacıyla 8 saate kadar tambur dönüşleri yapılmaktadır. 8 saatlik süre içerisinde istenildiğinde fonksiyon iptal edilerek çamaşırlar çıkartılabilir. Fonksiyonu iptal etmek için fonksiyon seçimi veya makine açma/kapama tuşuna basılmalıdır. Fonksiyon iptal edilene kadar yada adım tamamlanana kadar program takip ışığı yanmaya devam eder. Fonksiyon iptal edilmedi ise, sonraki yıkamalarda da aktif olacaktır.

4.3.8 Bitiş Süresi

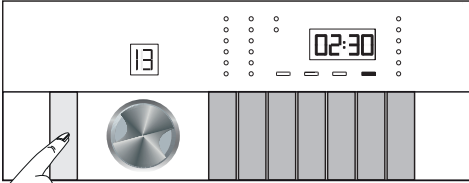
Bitiş Süresi fonksiyonuyla program başlangıcı 24 saate kadar ertelenebilir. Bitiş Süresi düğmesine basıldıktan sonra ekranda görünen süre programın tahmini bitiş süresidir. Bitiş süresi ayarı yapıldıysa Bitiş Süresi göstergesi yanar.



- 1 Yükleme kapağını açın, çamaşırları yerleştirin ve deterjan vb. ekleyin.
- 2 Yıkama programını, sıcaklığını, sıkma devrini ve gerekirse yardımcı fonksiyonları seçin.
- 3 Bitiş Süresi düğmesine basarak istediğiniz bitiş süresini ayarlayın. Bitiş Süresi göstergesi yanar.
- 4 Başla / Bekle düğmesine basın. Süre geri saymaya başlar. Görüntülenen bitiş süresinin ortasındaki ":" yanıp sönmeye başlar.

Bitiş süresinin ayarlanması

Bitiş Süresi fonksiyonunu iptal etmek isterseniz, Açma / Kapama düğmesine basarak ürünü kapayıp açın.



Bitiş Süresi fonksiyonunu etkinleştirdiğinizde sıvı deterjan kullanmayın! Çamaşırlarda leke kalması riski vardır.



Bitiş Süresi geri sayımı boyunca ürüne çamaşır ilave edebilmek için Başla/Bekle tuşuna basılmalı ve kapının açılması beklenmelidir. Çamaşır eklendikten sonra tekrar Başla/Bekle tuşuna basılarak geri sayım işlemine kaldığı yerden devam edilir. Geri sayım işleminin sonunda Bitiş Süresi göstergesi söner, yıkama başlar ve seçili programın süresi görüntülenir

Bitiş Süresi seçimi yapıldığında, ekranda görülen süre, bitiş süresi ile seçilen programın süresinin toplamıdır.

4.3.9 Programın başlatılması

1. Programı başlatmak için Başla / Bekle düğmesine basın.
2. Programın başladığını belirten program takip ışığı yanar.



Program seçimi sırasında 10 dakika içinde herhangi bir program başlatılmazsa veya herhangi bir düğmeye basılmazsa ürün kendiliğinden kapanır. Ekran ve tüm göstergeler söner. Açma / Kapama düğmesine basarsanız, varsayılan olarak seçili olan programın bilgileri görüntülenir.

4.3.10 Yükleme kapağı kilidi

Ürünün yükleme kapağında, su seviyesinin uygun olmadığı durumlarda kapağın açılmasını önleyen bir kilit sistemi bulunmaktadır.

Yükleme kapağı kilitliken panoda “Kapak kilitli” ışığı yanar.

4.3.11 Program başladıktan sonra seçimlerin değiştirilmesi

Program başladıktan sonra aşağıdaki anlatılan değişiklikleri yapabilirsiniz.

Ürünün bekleme durumuna alınması

Herhangi bir program çalışırken, Başla/Bekle düğmesine basarak makineyi bekleme durumuna alın. Program takip göstergesinde program adımını belirten ışık yanıp sönmeye başlayarak makinenin beklemeye alındığını belirtir. Ayrıca yükleme kapağı ışığı kapak açılabilir duruma gelinceye kadar yanıp söner. Yükleme kapağı açılabilir duruma geldiğinde yükleme kapağı ışığı söner, program adım ışığı yanıp sönmeye devam eder. Ayrıca yükleme kapağı açılabilir duruma geldiğinde, program adım ışığına ek olarak Yükleme Kapağı ışığı söner.

Yardımcı fonksiyon, devir ve sıcaklık ayarlarının değiştirilmesi

Çalışmakta olan programın geldiği adıma bağlı olarak yardımcı fonksiyonları iptal edebilir veya etkinleştirebilirsiniz. Bkz. “Yardımcı fonksiyon seçimi”.

Ayrıca sıcaklık ve devir ayarlarını da değiştirebilirsiniz. Bkz. “Sıcaklık seçimi” ve “Sıkma devri seçimi”.



Değişiklik yapılmasına izin verilmiyorsa ilgili ışık 3 kez yanıp söner.

Çamaşır eklenmesi ve çıkarılması

1. Başla / Bekle düğmesine basarak ürünü bekleme durumuna alın. Makinenin bekleme durumuna alındığı adıma uygun program takip ışığı yanıp sönecektir.
2. Yükleme kapağı açılabilir duruma gelene kadar bekleyin.
3. Yükleme kapağını açıp çamaşır ekleyin veya çıkartın.
4. Yükleme kapağını kapayın.
5. Gerekirse yardımcı fonksiyon, sıcaklık ve devir ayarlarındaki değişiklikleri yapın.
6. Başla / Bekle düğmesine basarak ürünü çalıştırın.

4.3.12 Programın iptal edilmesi

Ürün kapanıp açıldığında program iptal edilir. **Açma / Kapama** düğmesini 3 saniye basılı tutun.



Çocuk kilidi devredeyken Açma / Kapama düğmesine basılırsa, program iptal edilmez. Öncelikle çocuk kilidinin iptal edilmesi gerekir.

Programı iptal ettikten sonra yükleme kapağını açmanız gerekiyor fakat üründeki su seviyesi kapak hizasının üzerinde olduğu için kapak açılmıyorsa, Program Seçim düğmesini Pompa+Sıkma programına getirip üründeki suyu tahliye edin.

4.3.13 Program sonu

Program tamamlandığında “Bitti” ışığı (ledi) yanar.

10 dakika boyunca hiçbir düğmeye basılmazsa ürün kendiliğinden kapanır. Ekran ve tüm göstergeler kapanır.

Açma / Kapama düğmesine basarsanız tamamlanan program adımları görüntülenir.

4.3.14 Enerji tasarrufu modu

Ürünü Açma / Kapama düğmesiyle açtıktan veya seçilen program sona erdikten sonra 2 dakika boyunca herhangi bir işlem yapılmaması halinde ürün otomatik olarak enerji tasarrufu moduna girer. Gösterge ışıklarının parlaklığı azalır. Program süresi ekranı varsa bu ekran tamamen kapanır.

Program düğmesini çevirmeniz veya herhangi bir düğmeye dokunmanız halinde ışıklar ve ekran eski haline döner.

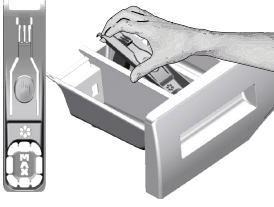


Bu ürünün bir özelliği olup bir hata değildir.

4.4 Bakım ve temizlik

Düzenli aralıklarla temizlenmesi halinde ürünün kullanım ömrü uzar ve sık karşılaşılan sorunlar azalır.

4.4.1 Deterjan çekmecesinin temizlenmesi



Deterjan çekmecesini, zamanla içinde toz deterjan birikmesini önlemek için, aşağıda belirtildiği gibi düzenli aralıklarla (4-5 yıkamada bir) temizleyin. Yumuşatıcı bölmesinde normalden daha çok su ve yumuşatıcı karışımı kalmaya başlarsa sifonu da temizleyin.

- 1 Yumuşatıcı gözündeki sifonun işaretli noktasına bastırarak, deterjan çekmecesini kendinize doğru çekip çıkarın.
- 2 Resimdeki gibi sifonu arkasından kaldırarak çıkartınız.
- 3 Çekmeceyi ve sifonu lavaboda, bol ılık suyla yıkayın. Çekmedeki kalıntıların cildinize temasını önlemek için, temizliği eldiven ya da uygun bir fırçayla yapın.
- 3 Temizledikten sonra sifonu yerine iyice oturttürak çekmeceyi geri takın.

4.4.2 Yükleme kapağı ve kazanın temizlenmesi

Belirli peiyotlarda çamaşır makinesi iç temizliği için makinelenizi Pamuklu programının en yüksek sıcaklığında veya Kazan Temizleme programında içi boş çamaşırsız olarak çalıştırınız.

Kazan temizleme programı bulunmayan ürünlerde **Kazan Temizliğinin** yapılabilmesi için;

İlave Su veya **İlave Durulama** yardımcı fonksiyonunu seçin. Ön yıkamasız Pamuklu **programını** kullanın. **Yetkili servislerden** temin edilecek **özel çamaşır makinesi kazan temizleme kimyasalının tavsiye ettiği sıcaklığa** ayarlayın.

Bu işlemleri, kesinlikle **çamaşırsız olarak ve ürün boşken** uygulayın. Programı başlatmadan önce ana yıkama deterjan gözüne ("2" no'lu göz) özel kazan temizleme kimyasalından bir poşet, (özel kimyasal temin edilemezse 1 çay bardağı (maks. 100 gr) çamaşır makinelerinde kullanılan toz kireç önleyici) koyun. Kireç önleyici tablet halinde ise, "2" no'lu deterjan ana yıkama gözüne bir adet tablet koyun. Program bittikten sonra körüğün içini temiz bir bezle kurulayın.



Kazan temizleme işlemini 2 ayda bir tekrarlayın.

Çamaşır makinelerine uygun bir kireç önleyici kullanın.



Her yıkamadan sonra makinanın içinde yabancı cisim kalıp kalmadığını kontrol edin.

Şekilde gösterilen körükteki delikler tıkalı ise kürdan yardımıyla delikleri açın.

Kazanın içinde, metal cisimler yüzünden pas lekeleri oluşabilir. Kazan yüzeyindeki lekeleri, paslanmaz çelik temizlik maddeleriyle temizleyin.

Kesinlikle çelik yünü ya da bulaşık teli kullanmayın. Bunlar boyalı, krom kaplı ve plastik yüzeylere zarar verir.

Program sonunda körüğü kuru ve temiz bir bezle silmenizi öneririz. Bu işlem makinanızda körük üzerinde kalabilecek birikintilerin temizlenmesini ve kötü koku oluşumunu engelleyecektir.

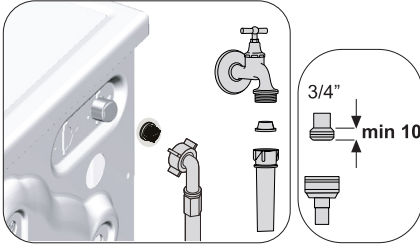
4.4.3 Gövde ve kontrol panelinin temizlenmesi

Gerektiğinde ürünün gövdesini sabunlu su ya da aşındırıcı olmayan krem deterjanlarla silin ve yumuşak bir bezle kurulayın. Gövde üzerine deterjan veya yumuşatıcı akarsa bekletmeden hemen silin

Kontrol panelini temizlemek için yalnızca yumuşak ve nemli bir bez kullanın.

4.4.4 Su giriş filtrelerinin temizlenmesi

Ürünün arkasındaki su giriş musluklarının ucunda ve su giriş hortumlarının musluğa takıldığı uçlarda birer adet filtre vardır. Bu filtreler, şebeke suyundaki yabancı maddelerin ve pisliklerin ürüne girmesini engeller. Filtrelerin kirlendiğinde temizlenmesi gerekir.



- 1 Muslukları kapayın.
- 2 Su girişi hortumlarının somunlarını söküp, su girişi vanalarındaki filtrelerin üzerindeki tortuları uygun bir fırçayla temizleyin. Filtreler çok kirliyse penseyle yerinden çıkarıp temizleyin.
- 3 Su girişi hortumlarının düz ucunda bulunan filtreleri contasıyla birlikte yerinden çıkarıp musluk altında iyice temizleyin.
- 4 Conta ve filtreleri dikkatlice tekrar yerine takarak hortum somunlarını elinizle sıkın.

4.4.5 Kalan suyun tahliye edilmesi ve pompa filtresinin temizlenmesi

Üründe bulunan filtre sistemi, yıkama suyunun tahliyesi sırasında, düğme, bozuk para, kumaş lifi gibi katı maddelerin pompa pervanesine takılmasını engeller. Böylece atık su sorunsuz bir şekilde tahliye olur ve pompanın kullanım ömrü uzar.

Ürün içindeki suyu tahliye etmiyorsa, pompa filtresi tıkanmış olabilir. Filtrenin, her tıkanıldığında ya da 3 ayda bir temizlenmesi gerekir. Pompa filtresini temizlemek için önce suyun tahliye edilmesi gerekmektedir.

Ayrıca, ürün taşımadan önce de (örneğin başka bir eve taşınırken) suyun tamamen tahliye edilmesi gerekir.



UYARI: Pompa filtresinin içinde kalan yabancı cisimler ürüne zarar verebilir ya da ses problemine neden olabilir.

UYARI: Donma ihtimali bulunan bölgelerde ürünün kullanımda olmadığı zamanlar için musluğun kapatılması, şebeke hortumunun sökülmesi ve ürünün içindeki suyun boşaltılması gerekir.

UYARI: Ürünün şebeke hortumunun bağlı olduğu musluğu her kullanımdan sonra kapatın.

Kirlenen filtrenin temizlenmesi ve suyun tahliye edilmesi için:

1 Ürünün fişini çekerek elektriği kesin.



UYARI: Ürünün içindeki suyun sıcaklığı 90 °C'ye kadar çıkabilir. Yanma tehlikesinden kaçınmak için filtre temizliğini ürünün içindeki su soğuduktan sonra yapın.

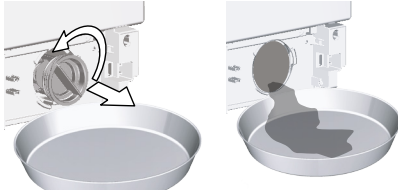
2 Filtre kapağını açın.



Kapağın üzerindeki tırnağı aşağıya doğru bastırıp, parçayı kendinize doğru çekin.

3 Suyu tahliye etmek için aşağıdaki işlemleri uygulayın.

Üründe acil su tahliye hortumu bulunmuyorsa suyu tahliye etmek için:



- Filtreden akacak suyu doldurmak için filtrenin önüne geniş bir kap yerleştirin.
- Pompa filtresini su akmaya başlayıncaya kadar (saat yönünün tersine) çevirerek gevşetin. Akan suyu, filtrenin önüne yerleştirdiğiniz kaba doldurun. Etrafa dökülebilecek suyu temizlemek için yanınızda bir bez bulundurun.
- Üründeki su bittiğinde pompa filtresini çevirerek tamamen çıkarın.

4 Filtre içindeki kalıntıları ve ayrıca varsa pervane bölgesindeki lifleri temizleyin.

5 Filtreyi yerine takın.

6 Filtre kapağını, kapak iki parçalı ise, tırnağın bulunduğu yerden bastırarak kapayın. Tek parçasaysa, önce alt taraftaki tırnakları yerine oturtup, sonra üst tarafını bastırarak kapayın.


5 Sorun giderme

Sorun	Neden	Çözüm
Makinenin kapağını kapattıktan sonra program başlamıyor.	Başla / Bekle / İptal düğmesine basılmamış olabilir.	• *Başla / Bekle / İptal düğmesine basın.
	Aşırı yüklenme durumunda kapak zor kapanabilir.	• Çamaşır azaltarak kapağın düzgün kapandığından emin olun.
Program başlatılmıyor veya program seçimi yapılmıyor.	Altyapı kaynaklı problemler (şebeke voltajı, su basıncı vb.) nedeniyle ürün kendini korumaya almış olabilir.	• Programı iptal etmek için Açma / Kapama düğmesini 3 saniye basılı tutun. (Bkz. "Programın iptal edilmesi")
Ürünün içinde su var.	Üretim sırasında kalite kontrol işlemleri nedeniyle ürünün içinde bir miktar su kalmış olabilir.	• Bu arıza değildir, suyun ürüne zararı yoktur.
Ürün su almıyor.	Musluk kapalı olabilir.	• Muslukları açın.
	Su girişi hortumu bükülmüş olabilir.	• Hortumu düzeltin.
	Su girişi filtresi tıkalı olabilir.	• Filtreyi temizleyin.
	Yükleme kapağı kapanmamış olabilir.	• Kapağını kapayın.
Ürün su tahliye etmiyor.	Su gideri hortumu tıkanmış veya kıvrılmış olabilir.	• Hortumu temizleyin veya düzeltin.
	Pompa filtresi tıkanmış olabilir.	• Pompa filtresini temizleyin.
Ürün titreşim veya ses yapıyor.	Ürün dengesiz duruyor olabilir.	• Ayaklarını ayarlayarak ürünü dengeleyin.
	Pompa filtresine sert bir cisim kaçmış olabilir.	• Pompa filtresini temizleyin.
	Nakliye emniyet civataları çıkarılmamış olabilir.	• Nakliye emniyet civatalarını çıkarın.
	Üründeki çamaşır miktarı az olabilir.	• Ürüne daha çok çamaşır yükleyin.
	Ürüne aşırı miktarda çamaşır koyulmuş olabilir.	• Ürünün içindeki çamaşırın bir kısmını çıkarın ya da çamaşırın elinizle düzelterek ürünün içine eşit bir şekilde dağıtın.
Ürün sert bir yüzeye dayanıyor olabilir.	• Ürünün herhangi bir yere dayanmadığını kontrol edin.	
Ürünün altından su geliyor.	Su gideri hortumu tıkanmış veya kıvrılmış olabilir.	• Hortumu temizleyin veya düzeltin.
	Pompa filtresi tıkanmış olabilir.	• Pompa filtresini temizleyin.
Ürün, program başladıktan bir süre sonra durdu.	Voltaj düşüklüğü nedeniyle makine bir süre durmuş olabilir.	• Voltaj normal seviyeye geldiğinde ürün çalışmaya kaldığı yerden devam eder.
Ürün aldığı suyu doğrudan tahliye ediyor.	Tahliye hortumu yeterli yükseklikte olmayabilir.	• Tahliye hortumunu kullanım kılavuzunda anlatıldığı gibi bağlayın.
Yıkama sırasında üründe su görünmüyor.	Su ürünün görünmeyen bölümündedir.	• Bu bir arıza değildir.
Yükleme kapağı açılmıyor.	Üründeki su seviyesinden dolayı kapak kilidi devreindedir.	• Pompa ya da Sıkma programını çalıştırarak suyu tahliye edin.
	Ürün suyu ısıtıyor ya da sıkma adımında olabilir.	• Programın bitmesini bekleyin.
	Kapak kilidi devreindedir. Kapak kilidi program bittikten birkaç dakika sonra devreden çıkar.	• Kapak kilidinin devreden çıkması için birkaç dakika bekleyin.
	Ön kapağa gelen baskı sebebi ile ön kapak takılı kalabilir.	• Ön kapak tutamaktan itip çekilerek takılı konumundan kurtarılır ve açılır.

Sorun	Neden	Çözüm
Yıkama, kılavuzda belirtilenden daha uzun sürüyor. (*)	Su basıncı düşük olabilir.	<ul style="list-style-type: none"> • Ürün, gelen su miktarının azalması nedeniyle yıkama kalitesinin düşmesini önlemek için yeterli suyu alıncaya kadar bekler. Bu nedenle yıkama süresi uzar.
	Voltaj düşük olabilir.	<ul style="list-style-type: none"> • Voltaj düşük olduğunda yıkama kalitesinin düşmemesi için yıkama süresi uzatılır.
	Su girişi sıcaklığı düşük olabilir.	<ul style="list-style-type: none"> • Soğuk mevsimlerde suyun ısıtılması için gereken süre uzar. Ayrıca, yıkama kalitesinin düşmemesi için de yıkama süresi uzatılır.
	Durulama sayısı ve / veya durulama suyu miktarı artmış olabilir.	<ul style="list-style-type: none"> • Ürün, daha iyi durulama yapması gerektiğinde durulama suyu miktarını artırır ve gerekirse bir durulama adımı daha ekler.
	Fazla deterjan kullanılması nedeniyle aşırı köpük oluşmuş ve otomatik köpük sönmüleme sistemi devreye girmiş olabilir.	<ul style="list-style-type: none"> • Önerilen miktarda deterjan kullanın.
Program süresi geri saymıyor. (Ekranlı modellerde) (*)	Su alırken zamanlayıcı durabilir.	<ul style="list-style-type: none"> • Ürün, yeterince su alıncaya kadar süre göstergesi geri saymaz. Alınan su miktarı azaldığında yıkama kalitesinin düşmemesi için ürün, suyunu tamamlayana kadar bekler. Süre göstergesi daha sonra geri saymaya devam eder.
	Isıtma adımında zamanlayıcı durabilir.	<ul style="list-style-type: none"> • Ürün, seçili sıcaklığa ulaşana kadar süre göstergesi geri saymaz.
	Sıkma adımında zamanlayıcı durabilir.	<ul style="list-style-type: none"> • Ürünün içindeki çamaşırların dengesiz dağılmış olması nedeniyle otomatik dengesiz yük algılama sistemi devreye girmiş olabilir.
Program süresi geri saymıyor. (*)	Çamaşır, üründe dengesizlik yaratmış olabilir.	<ul style="list-style-type: none"> • Ürünün içindeki çamaşırların dengesiz dağılmış olması nedeniyle, otomatik dengesiz yük algılama sistemi devreye girmiş olabilir.
Ürün sıkma yapmıyor. (*)	Çamaşır, üründe dengesizlik yaratmış olabilir.	<ul style="list-style-type: none"> • Ürünün içindeki çamaşırların dengesiz dağılmış olması nedeniyle, otomatik dengesiz yük algılama sistemi devreye girmiş olabilir.
	Ürün içindeki su tahliye edilemediği için sıkma yapmamış olabilir.	<ul style="list-style-type: none"> • Filtre ve tahliye hortumunu kontrol edin.
	Fazla deterjan kullanılması nedeniyle aşırı köpük oluşmuş ve otomatik köpük sönmüleme sistemi devreye girmiş olabilir.	<ul style="list-style-type: none"> • Önerilen miktarda deterjan kullanın.

Sorun	Neden	Çözüm
Yıkama performansı kötü: Grileşme var. (**)	Uzun süre, yetersiz miktarda deterjan kullanılmış olabilir.	• Su sertliğine ve çamaşıra göre önerilen miktarda deterjan kullanın.
	Uzun süre, düşük ısıda yıkama yapılmış olabilir.	• Yıkanan kumaşa uygun sıcaklığı seçin.
	Sert sularda, yeterli deterjan kullanılmamış olabilir.	• Su sertse, yeterli miktarda deterjan kullanılmaması çamaşır üzerindeki kirin çamaşıra yapışmasına ve çamaşırda zamanla grileşmeye neden olur. Grileşme oluştuktan sonra gidermek zordur. Su sertliğine ve çamaşıra göre önerilen miktarda deterjan kullanın.
	Fazla deterjan kullanılmış olabilir.	• Su sertliğine ve çamaşıra göre önerilen miktarda deterjan kullanın.
Yıkama performansı kötü: Lekeler çıkmadı veya çamaşır beyazlaşmadı. (**)	Yeterli miktarda deterjan kullanılmamış olabilir.	• Su sertliğine ve çamaşıra göre önerilen miktarda deterjan kullanın.
	Aşırı çamaşır yüklenmiş olabilir.	• Ürünü aşırı yüklemeyin. “Program ve tüketim tablosu” bölümünde tavsiye edilen miktarda çamaşır yükleyin.
	Yanlış program ve sıcaklık seçilmiş olabilir.	• Yıkanan kumaşa uygun olan program ve sıcaklığı seçin.
	Hatalı deterjan kullanılmış olabilir.	• Ürüne uygun, orijinal deterjan kullanın.
	Fazla deterjan kullanılmış olabilir.	• Deterjanı doğru göze koyun. Çamaşır suyuyla deterjanı birbirine karıştırmayın.
Yıkama performansı kötü: Çamaşırlarda yağlı lekeler oluştu. (**)	Düzenli kazan temizliği uygulanmamış olabilir.	• Kazanı düzenli olarak temizleyin. Bu işlem için bkz. “Yükleme kapağı ve kazanın temizlenmesi”.
Yıkama performansı kötü: Çamaşırlar kötü kokuyor. (**)	Devamlı düşük sıcaklıkta ve / veya kısa programlarda yıkama nedeniyle, kazanda koku ve bakteri tabakaları oluşabilir.	• Deterjan çekmecesini ve yükleme kapağını her yıkamadan sonra aralık bırakın. Böylece içerde bakteriler için elverişli, nemli bir ortam oluşmamış olur.
Çamaşırların rengi soldu. (**)	Aşırı miktarda çamaşır yüklenmiş olabilir.	• Ürünü aşırı yüklemeyin.
	Kullanılan deterjan nemlenmiş olabilir.	• Deterjanları nemsiz bir ortamda, kapalı olarak saklayın ve aşırı ısıya maruz bırakmayın.
	Yüksek bir sıcaklık derecesi seçilmiş olabilir.	• Çamaşırların türüne ve kirine uygun bir program ve sıcaklık seçin.
İyi durulamıyor.	Kullanılan deterjanın miktarı, markası veya saklama koşulları uygun değildir.	• Çamaşır makinesine ve çamaşırlarınıza uygun bir deterjan kullanın. Deterjanları nemsiz bir ortamda, kapalı olarak saklayın ve aşırı ısıya maruz bırakmayın.
	Deterjan yanlış göze konmuş olabilir.	• Ön Yıkama seçilmediği halde ön yıkama gözüne deterjan konursa, ürün bu deterjanı durulama ya da yumuşatıcı adımıyla alabilir. Deterjanı doğru göze koyun.
	Pompa filtresi tıkalı olabilir.	• Filtreyi kontrol edin.
	Tahliye hortumu kıvrılmış olabilir.	• Tahliye hortumunu kontrol edin.

Sorun	Neden	Çözüm
Çamaşırlar yıkandıktan sonra sertleşti. (**)	Yeterli miktarda deterjan kullanılmamış olabilir.	• Su sertliğine uygun miktarda deterjan kullanılmaması, zamanla çamaşırların sertleşmesine neden olur. Su sertliğine uygun miktarda deterjan kullanın.
	Deterjan yanlış göze konmuş olabilir.	• Ön Yıkama seçilmediği halde ön yıkama gözüne deterjan konursa, ürün bu deterjanı durulama ya da yumuşatıcı adımıyla alabilir. Deterjanı doğru göze koyun.
	Deterjanla yumuşatıcı karışmış olabilir.	• Yumuşatıcıyı deterjanla karıştırmayın. Çekmeceyi sıcak suyla yıkayıp temizleyin.
Çamaşırlar yumuşatıcı kokmuyor. (**)	Deterjan yanlış göze konmuş olabilir	• Ön Yıkama seçilmediği halde ön yıkama gözüne deterjan konursa ürün, bu deterjanı durulama ya da yumuşatıcı adımıyla alabilir. Çekmeceyi sıcak suyla yıkayıp temizleyin. Deterjanı doğru göze koyun.
	Deterjanla yumuşatıcı karışmış olabilir.	• Yumuşatıcıyı deterjanla karıştırmayın. Çekmeceyi sıcak suyla yıkayıp temizleyin.
Çekmece deterjan kalıntısı var. (**)	Deterjan, çekmece ıslakken konulmuş olabilir.	• Deterjan koymadan önce çekmeceyi kurulaştırın.
	Deterjan nemlenmiş olabilir.	• Deterjanları nemsiz bir ortamda, kapalı olarak saklayın ve aşırı ısıya maruz bırakmayın.
	Su basıncı düşük olabilir.	• Su basıncını kontrol edin.
	Ön yıkama suyunu alırken ana yıkama gözündeki deterjan ıslanmış olabilir. Deterjan gözünün deliklerinde tıkanıklık olabilir.	• Delikleri kontrol edip tıkanıklık varsa temizleyin.
	Deterjan gözü vanalarında sorun olabilir.	• Yetkili Servisi arayın.
	Deterjanla yumuşatıcı karışmış olabilir.	• Yumuşatıcıyı deterjanla karıştırmayın. Çekmeceyi sıcak suyla yıkayıp temizleyin.
	Düzenli kazan temizliği uygulanmamış olabilir.	• Kazanı düzenli olarak temizleyin. Bu işlem için bkz. "Yükleme kapağı ve kazanın temizlenmesi".
Ürünün içinde çok miktarda köpük oluşuyor. (**)	Çamaşır makinesine uygun olmayan deterjanlar kullanılıyor olabilir.	• Çamaşır makinesine uygun deterjanlar kullanın.
	Aşırı miktarda deterjan kullanılmış olabilir.	• Yalnızca gerektiği kadar deterjan kullanın.
	Deterjan kötü koşullarda saklanmış olabilir.	• Deterjanı nemsiz ortamda, kapalı olarak saklayın. Aşırı sıcak ortamlarda saklamayın.
	Tül gibi delikli çamaşırlar yapıları nedeniyle çok köpürür.	• Bu tür çamaşırlar için az miktarda deterjan kullanın.
	Yanlış göze deterjan konulmuş olabilir.	• Deterjanı doğru göze koyun.
	Ürün, yumuşatıcıyı erken alıyor olabilir.	• Vanalarda veya deterjan çekmesinde sorun olabilir. Yetkili Servisi arayın.

Sorun	Neden	Çözüm
Deterjan çekmecesinden dışarı köpük taşıyor.	Çok fazla deterjan kullanılmış olabilir.	<ul style="list-style-type: none">• 1 çorba kaşığı yumuşatıcı ile ½ lt suyu karıştırıp deterjan çekmecesinin ana yıkama gözüne boşaltın.
		<ul style="list-style-type: none">• Ürüne, “Program ve tüketim tablosu” bölümünde yer alan program ve azami yüklerle uygun miktarda deterjan koyun. Ekstra kimyasal kullandığınızda (leke çıkarıcılar, çamaşır suyu vb.), deterjan miktarını azaltın.
Program sonunda çamaşırklar ıslak kalıyor. (*)	Fazla deterjan kullanılması nedeniyle aşırı köpük oluşmuş ve otomatik köpük sönmleme sistemi devreye girmiş olabilir.	<ul style="list-style-type: none">• Önerilen miktarda deterjan kullanın.
(*) Çamaşırklar ürünün içinde iyi dağılmadığı zaman, ürün, kendisine ve çevresine zarar vermemek için sıkma adımına geçmez. Çamaşırkları düzeltip tekrar sıkma yaptırın.		
(**) Düzenli kazan temizliği uygulanmamış olabilir. Kazanı düzenli olarak temizleyin. Bkz. “Yükleme kapağı ve kazanın temizlenmesi”		
	UYARI: Bu bölümdeki talimatları uygulamanıza rağmen sorunu gideremezseniz ürünü satın aldığınız bayi ya da Yetkili Servise başvurun. Çalışmayan ürünü kendiniz onarmayı asla denemeyin.	

ARÇELİK

FERAGATNAME / UYARI (TR)

Bazı (basit) arızalar; aşağıdaki talimatlar dahilinde yapılması şartıyla; herhangi bir güvenlik sorunu yaratmadan ya da güvenli olmayan kullanıma sebebiyet vermeden, nihai kullanıcılar tarafından tamir edilebilir. ("Kendim Tamir Etmek İstiyorum" bölümüne bakınız.)

Bu nedenle, "Kendim Tamir Etmek İstiyorum" bölümünde nihai kullanıcılar tarafından tamir edilebileceği belirtilmiş olan parçalar dışında, güvenlik sorunlarını önlemek amacıyla kesinlikle yetkili servis istasyonu tarafından tamir önerilir ve Arçelik ürün garantisinin devam edebilmesi için zorunludur.

KENDİM TAMİR ETMEK İSTİYORUM

Nihai kullanıcılar tarafından gerçekleştirilecek tamir işlemi şu yedek parçalar dahilinde yapılabilir: Kapı, Kapı Menteşesi ve Contalar, Diğer Contalar, Kapı Kilitleme Tertibatı ve Deterjan Dağıtıcıları gibi plastik çevre birimleri. (Güncel yedek parça listesine 1 Mart 2021 itibarıyla <https://www.arcelik.com.tr/destek> adresinden ulaşılabilir)

Ayrıca, ürün güvenliğini sağlamak ve ciddi yaralanma riskini önlemek için, tamir işlemi, kullanma kılavuzunda veya <https://www.arcelik.com.tr/destek> adresinde bulunan talimatlara göre yapılmalıdır. Güvenliğiniz için, herhangi bir tamir işlemi gerçekleştirmeden önce ürünün fişini çekin.

Nihai kullanıcılar tarafından, kullanma kılavuzlarında belirtilen ya da <https://www.arcelik.com.tr/destek> adresinde bulunan talimatlara uygun yapılmayan ve <https://www.arcelik.com.tr/destek> adresinden ulaşılan güncel parça listesinde yer alan parçalar dışındaki parçalara uygulanan tamir işlem ya da girişimleri nedeniyle oluşabilecek güvenlik sorunlarından Arçelik sorumlu tutulamaz. Böyle bir durumda Arçelik ürün garantisi geçersiz olacaktır.

Bu nedenle nihai kullanıcıların yukarıda belirtilen yedek parçalar dışında kalan parçalar için tamir işlemlerini kendilerinin gerçekleştirmekten kaçınmaları ve gereksinim olması durumunda yetkili servis istasyonuna başvurmaları şiddetle tavsiye edilir. Nihai kullanıcıların bu tür tamir girişimleri güvenlik sorunlarına neden olabilir; ürüne zarar verebilir ve sonrasında yangın, su baskını, elektrik çarpması ve ciddi kişisel yaralanmalara neden olabilir.

Listelenenlerle sınırlı olmamak kaydıyla, şu parçaların tamir işlemleri yetkili servis istasyonları tarafından yapılmalıdır: Motor, Pompa, Ana kart, Motor kartı, Ekran kartı vb.

Üretici/satıcı, son kullanıcıların yukarıda belirtilenlere uygun davranmadığı herhangi bir durumdan sorumlu tutulamaz.

Müşteri Memnuniyeti Politikası

- Müşterilerimizin istek ve önerilerini her kanaldan karşılamaktan mutluluk duyarız.

Kanallarımız:

* Çağrı Merkezimiz:

0850 210 0 888

(Sabit telefonlardan veya cep telefonlarından alan kodu çevirmeden arayın*)

* Diğer Numaramız

0216 585 8 888

- Çağrı Merkezimiz haftanın 7 günü 24 saat hizmet vermektedir.

- Çağrı Merkezimiz ile yaptığımız görüşmeler iletişim hizmeti aldığınız operatör firma tarafından sizin için tanımlanan tarifeye göre ücretlendirilir.

- Sabit veya cep telefonlarınızdan alan kodu tuşlamadan çağrı merkezi numaramızı arayarak ürününüz ile ilgili arzu ettiğiniz hizmeti talep edebilirsiniz.

* Whatsapp Numaramız:

0544 444 0 888

* Faks Numaramız:

0216-423-2353

* Web Adresimiz:

- www.arcelik.com.tr

* e-posta Adresimiz:

- musteri.hizmetleri@arcelik.com.tr

* Sosyal Medya Hesaplarımız:

- <https://www.instagram.com/arcelik/>

- <https://twitter.com/arcelik>

- <https://www.facebook.com/arcelik/>

- <https://www.youtube.com/user/tvarcelik>

* Posta Adresimiz:

- Arçelik A.Ş. Karaağaç Caddesi No:2-6,
34445, Sütluçe / İSTANBUL

* Bayilerimiz,

- <https://www.arcelik.com.tr/arcelik-bayileri/>

* Yetkili Servislerimiz:

- <https://www.arcelik.com.tr/yetkili-servisler/>

- Tüm yetkili servis istasyonu bilgilerimiz, Ticaret Bakanlığı tarafından oluşturulan "Servis Bilgi Sistemi"nde (www.servis.gov.tr) yer almaktadır.

- Yedek parça malzemeleri yetkili servislerimizden temin edilebilir.

- Müşterilerimizden iletilen istek ve önerilerin Arçelik'e ulaştığı bilgisini, müşteri profili ayrımlı yapılmaksızın kendilerine 24 saat içinde veririz.

- Müşteri Hizmetleri sürecimiz:

Müşterilerimizin istek ve önerilerini;

* **İzlenebilir, raporlanabilir, şeffaf ve güvenli tek bir bilgi havuzunda toplanır.**

* **Yasal düzenlemelere uygun, objektif, adil ve gizlilik içinde ele alır ve değerlendiririz.**

* **Bu geri bildirimleri süreçlerimizin daha mükemmel hale getirilmesinde kullanırız.**

- Arçelik olarak, mükemmel müşteri deneyimini yaşatmayı ana ilke olarak kabul eder, müşteri odaklı bir yaklaşım benimseriz.
- Bütün süreçlerimizi yönetim sistemi ile entegre ederek birbirini kontrol eden bir yapı geliştirilmesini sağlarız.
- Yönetim hedeflerini de bu sistem üzerinden besleriz.

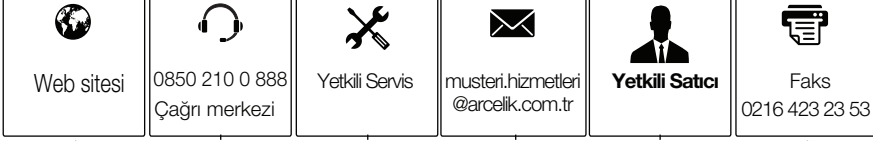
Aşağıdaki önerilere uymanızı rica ederiz.

- Ürününüzü aldığınızda Garanti belgesini Yetkili Satıcınıza onaylattırınız.
- Ürününüzü kullanma kılavuzu esaslarına göre kullanınız.
- Ürününüz ile ilgili hizmet talebiniz olduğunda yukarıdaki telefon numaralarından Çağrı Merkezimize başvurunuz.
- Hizmet için gelen teknisyene "teknisyen kimlik kartı" nı sorunuz.
- İşiniz bittiğinde Yetkili servis teknisyeninden "Hizmet Fişi" istemeyi unutmayınız. alacağınız "Hizmet Fişi" , ilerde ürününüzde meydana gelebilecek herhangi bir sorunda size yarar sağlayacaktır.
- Ürünün kullanım ömrü: 10 yıldır. (Ürünün fonksiyonunu yerine getirebilmesi için gerekli yedek parça bulundurma süresi)

Hizmet talebinin deęerlendirilmesi

1

Müşteri Başvurusu



2

Başvuru kaydı

Başvuru Konusu
Müşteri Adı, Soyadı
Müşteri Telefonu
Müşteri Adresi

3

Hizmet talebinin alınması

- Hizmet talebi analizi
- Hizmet hakkında müşterinin bilgilendirilmesi (Keşif,nakiye,montaj,bilgi,onarım,deęişim vb.)
- Hizmet hakkında gerekli işlemin gerçekleştirilmesi

4

Müşteri memnuniyetinin alınması

Memnun

Memnun
deęil

5

Başvuru kaydının kapatılıp, bilgilerin saklanması

Kullanım Hataları ve Garanti ile İlgili Dikkat Edilmesi Gereken Hususlar

Aşağıda belirtilen sorunların giderilmesi ücret karşılığında yapılır. Bu durumlar için garanti şartları uygulanmaz;

- 1)** Kullanım hatalarından kaynaklanan hasar ve arızalar,
- 2)** Malın tüketiciye tesliminden sonraki yükleme, boşaltma, taşıma vb. sırasında oluşan hasar ve arızalar,
- 3)** Malın kullanıldığı yerin elektrik (priz, gerilim, topraklama vb.), su (su basıncı, musluk vb.), doğalgaz, telefon, internet vb. şebekesi ve/veya altyapısı (gider, zemin, ortam vb.) kaynaklı meydana gelen hasar ve arızalar,
- 4)** Doğa olayları ve yangın, su baskını vb. kaynaklı meydana gelen hasar ve arızalar,
- 5)** Malın tanıtma ve kullanma kılavuzlarında yer alan hususlara aykırı kullanılmasından kaynaklanan hasar ve arızalar,
- 6)** Malın, 6502 sayılı Tüketicinin Korunması Hakkındaki Kanununda tarif edilen şekli ile ticari veya mesleki amaçlarla kullanımı durumunda ortaya çıkan hasar ve arızalar,
- 7)** Mala yetkisiz kişiler tarafından bakım, onarım veya başka bir nedenle müdahale edilmesi durumlarında mala verilmiş garanti sona erecektir.

Garanti uygulaması sırasında değiştirilen malın garanti süresi, satın alınan malın kalan garanti süresi ile sınırlıdır.

Arçelik A.Ş. tarafından üretilmiştir.

Menşei: Türkiye

GARANTİ ŞARTLARI

- 1) Garanti süresi, malın teslim tarihinden itibaren başlar ve 3 yıldır.
- 2) Mala ilişkin tanıma ve kullanma kılavuzunda gösterildiği şekilde kullanılması ve Arçelik A.Ş.'nin yetkili kaldığı servis çalışanları dışındaki şahıslar tarafından bakım, onarım veya başka bir nedenle müdahale edilmemiş olması şartıyla, malın bütün parçaları dahil olmak üzere tamamını; malzeme, işçilik ve üretim hatalarına karşı malın teslim tarihinden itibaren yukarıda belirtilen süre kadar garanti eder.
- 3) Malın ayıplı olduğunun anlaşılması durumunda tüketicici, 6502 sayılı Tüketicinin Korunması Hakkında Kanununun 11 inci maddesinde yer alan;
 - a- Sözleşmeden dönme,
 - b- Satış bedelinden indirim isteme,
 - c- Ücretsiz onarılmasını isteme,
 - ç- Satılanın ayıpsız bir misli ile değiştirilmesini isteme,haklarından birini kullanabilir.
- 4) Tüketicinin bu haklardan ücretsiz onarım hakkını seçmesi durumunda satıcı; işçilik masrafı, değiştirilen parça bedeli ya da başka herhangi bir ad altında hiçbir ücret emeksizin malın onarımını yapmak veya yaptırmakla yükümlüdür. Tüketicici ücretsiz onarım hakkını üretici veya ithalatçıya karşı da kullanabilir. Satıcı, üretici ve ithalatçı tüketicinin bu hakkını kullanmasından müteselsilen sorumludur.
- 5) Tüketicinin, ücretsiz onarım hakkını kullanması halinde malın;
 - Garanti süresi içinde tekrar arzalanması,
 - Tamiri için gereken azami sürenin aşılması,
 - Tamirinin mümkün olmadığının, yetkili servis istasyonu, satıcı, üretici veya ithalatçı tarafından bir raporla belirlenmesi durumlarında;tüketicici malın bedel iadesini, ayıp oranında bedel indirimini veya imkân varsa malın ayıpsız misli ile değiştirilmesini satıcıdan talep edebilir. Satıcı, tüketicinin talebini reddedemez. Bu talebin yerine getirilmemesi durumunda satıcı, üretici ve ithalatçı müteselsilen sorumludur.
- 6) İlgili mevzuatlarda belirlenen kullanım ömrü süresince malın azami tamir süresi 20 iş gününü, geçemez. Bu süre, garanti süresi içerisinde mala ilişkin arzamanın yetkili servis istasyonuna veya satıcıya bildirim tarihinde, garanti süresi dışında ise malın yetkili servis istasyonuna teslim tarihinden itibaren başlar. Garanti kapsamı içerisindeki malın arzamasının 10 iş günü içerisinde giderilememesi halinde, üretici veya ithalatçı; malın tamiri tamamlanuncaya kadar, benzer özelliklere sahip başka bir malı tüketicinin kullanımına tahsis etmek zorundadır. Benzer özelliklere sahip başka bir malın tüketicici tarafından istenmemesi halinde üretici veya ithalatçılar bu yükümlülüğünden kurtulur. Malın garanti süresi içerisinde arzalanması durumunda, tamirde geçen süre garanti süresine eklenir.
- 7) Malın kullanma kılavuzunda yer alan hususlara aykırı kullanılmasından kaynaklanan hasar ve arızalar garanti kapsamı dışındadır.
- 8) Tüketicici, garantiden doğan haklarının kullanılmasına ile ilgili olarak çıkabilecek uyuşmazlıklarda yerleşim yerinin bulunduğu veya tüketicici işleminin yapıldığı yerdeki Tüketicici Hakem Heyetine veya Tüketicici Mahkemesine başvurabilir.
- 9) Satıcı tarafından bu Garanti Belgesinin verilmemesi durumunda tüketicici, Ticaret Bakanlığı Tüketicinin Korunması ve Piyasa Gözetimi Genel Müdürlüğüne başvurabilir.

Üretici veya İthalatçı Firmanın:

Unvanı: Arçelik A.Ş.
Adresi: Arçelik A.Ş. Karaağaç Caddesi No:2-6, 34445,
Sütlüce / İSTANBUL
Telefonu: (0-216) 585 8 888
Faks: (0-216) 423 23 53
web adresi: www.arçelik.com.tr

Malın

Markası: Arçelik
Cinsi: Çamaşır Makinesi
Modeli:
Bandrol ve Seri No:
Garanti Süresi: 3 YIL
Azami Tamir Süresi: 20 İş günü

GENEL MÜDÜR

Hakan Bılgıl

Arçelik A.Ş.

GENEL MÜDÜR YRD.

Çeliker

Satıcı Firmanın:

Unvanı:
Adresi:
Telefonu:
Faks:
e-posta:

Fatura Tarih ve Sayısı:
Teslim Tarihi ve Yeri:
Yetkilinin İmzası:
Firmanın Kaşesi:

Bu bölümü, ürünü aldığınız Yetkili Satıcı imzalayacak ve kaşeleyecektir.