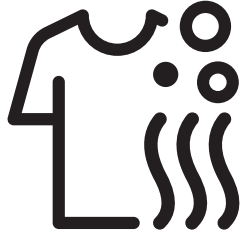


beko

Kurutmalı amařır Makinesi

Kullanma Kılavuzu



BK 850 YKI

CE

Lütfen önce bu kılavuzu okuyun!

Değerli Müşterimiz,
Bu Beko ürününü tercih ettiğiniz için teşekkür ederiz. Yüksek kalite ve son teknoloji ile üretilmiş olan ürününüzden en iyi sonuçları almanızı umuyoruz. Bunun için, bu kılavuzun tamamını ve verilen diğer belgeleri ürünü kullanmadan önce dikkatle okuyun ve bir başvuru kaynağı olarak saklayın. Ürünü başka birisine verirsiniz, kullanma kılavuzunu da birlikte verin. Kullanma kılavuzunda belirtilen tüm bilgi ve uyarıları dikkate alarak talimatlara uyun.

Bu kılavuzda aşağıdaki semboller kullanılmaktadır:

	TEHLİKE!
• Elektrik çarpmasına karşı uyarı.	
	TEHLİKE!
• Ürün ağırlığına dair uyarı	
	TEHLİKE!
• Yangın riskine karşı uyarı.	
	DİKKAT!
• Can ve mal açısından tehlikeli durumlara karşı uyarı.	
	UYARI!
• Alınması gereken önlemler.	



BİLGİ

- Önemli bilgiler veya kullanımla ilgili faydalı ipuçları.



- Kullanım kılavuzunu okuyun.



- Ürünün ambalajı, mevzuatımız gereği geri dönüştürülebilir malzemelerden üretilmiştir.
- Ambalaj malzemelerini evsel veya diğer atıklarla birlikte atmayın. Yerel yetkililerin belirttiği ambalaj malzemesi toplama noktalarına götürün.



- Allergy UK, Britanya Alerji Vakfının markasıdır. Asıl tasdikleri "Seal of Approval"dır (Onay Mührü). Bu logoyu taşıyan bir ürün gördüğünüzde, ürünün, alerjisi olan veya ve astım hastası kişilerin bulunduğu ortamdaki alerjenleri azaltma/yok etme konusunda test edilip onaylanmış olduğu ya da ürünün alerjen/ kimyasal madde içeriğinin ciddi oranda azaltılmış olduğu konusunda emin olabilirsiniz.



Bu ürün çevreye saygılı modern tesislerde doğaya zarar vermeden üretilmiştir.

1 Önemli güvenlik ve çevre talimatları

Bu bölümde, yaralanma ya da maddi hasar tehlikelerini önlemeye yardımcı olacak güvenlik talimatları yer almaktadır. Bu talimatlara uyulmaması halinde her türlü garanti geçersiz hale gelir.

1.1 Genel güvenlik



DİKKAT!

- Bu ürün, ürünün güvenli bir şekilde kullanımı ve tehlikeleri hakkında nezaret edildikleri veya eğitim verildikleri sürece 8 yaş ve üstü çocuklar ile fiziksel, duyuşsal veya zihinsel yetenekleri tam gelişmemiş veya tecrübe ve bilgi eksiği bulunan kişiler tarafından kullanılabilir. Çocuklar cihaz ile oynamamalıdır. Temizleme ve kullanıcı bakım işlemleri kendilerine nezaret eden biri olmadığı sürece çocuklar tarafından gerçekleştirilmemelidir. 3 yaşından küçük çocuklar sürekli gözetim altında değilse cihazdan uzak tutulmalıdır.



UYARI!

- Ürünü halı kaplı zemin üzerine yerleştirmeyin. Aksi takdirde, alttan hava alamayacağı için elektrikli parçaları aşırı ısınır. Bu durum ürünün arızalanmasına neden olur.



BİLGİ

- Kurulum işlemlerini her zaman yetkili kişilere yaptırın. Yetkili olmayan kişiler tarafından yapılan işlemler nedeniyle doğabilecek zararlardan üretici firma sorumlu tutulamaz.

1.1.1 Elektrik güvenliği



TEHLİKE!

- Ürün arızalı ise, Yetkili Servis tarafından onarılmadan çalıştırılmamalıdır. Elektrik çarpma tehlikesi vardır!
- Ürünü, üzerine su püskürterek veya su dökerek kesinlikle yıkamayın! Elektrik çarpma tehlikesi vardır!



DİKKAT!

- Eğer bağlantı kablosu hasarlıysa, tehlikeyi engellemek amacıyla üretici, satış sonrası servis veya benzer derecede yetkin, sertifikalı bir kişi (tercihen elektrik teknisyeni) ya da ithalatçı firmanın tarif edeceği bir kişi tarafından değiştirilmelidir.



UYARI!

- Ürün kullanımında değil ise fişini çekin.
- Fişe ıslak ellerle kesinlikle dokunmayın! Fişi çekmek için kesinlikle kablosundan tutmayın, her zaman fişi tutarak çekin.
- Kurulum, bakım, temizlik ve onarım işlemleri sırasında ürünün fişi çekilmelidir.
- Uzatma kabloları ya da çoklu prizlerle bağlantı yapmayın.



BİLGİ

- Ürün, elektrik kesilip geldiğinde çalışmaya kaldığı yerden devam edecek şekilde tasarlanmıştır. Programı iptal etmek istiyorsanız, “Programı iptal edilmesi” bölümüne bakın.

1.1.2 Ürün güvenliği



TEHLİKE!

- Tamburda hala su varken kesinlikle yükleme kapağını açmayın ya da filtreyi sökmeyin. Aksi takdirde su basması ve sıcak su yüzünden yaralanma tehlikesi ortaya çıkar.



DİKKAT!

- Su şebekesi ve gider hortumu güvenli bir biçimde sabitlenmiş ve hasarsız durumda olmalıdır. Aksi durumda su kaçağı riski oluşur.



BİLGİ

- Kilitli yükleme kapağını zorla açmaya çalışmayın. Yıkama bittikten hemen sonra kapak açılacaktır. Programın sonunda makine yeterince soğumadıysa yükleme kapağı açılmaz. Ürünün kendi kendine soğumasını bekleyin. Buna rağmen kapak açılmıyor ise Sorun Giderme bölümündeki “yükleme kapağı açılmıyor” hatası için verilen çözümler uygulanmalıdır. Yükleme kapağını açmak için zorlamayın. Yükleme kapağı ve kilit mekanizması hasar görebilir.
- Bu ürünün kurulacağı yerde, yükleme kapağının tamamen açılmasını engelleyecek kilitli, sürgülü veya menteşeli kapı olmamalıdır.
- Tekstil ürünlerinin etiketindeki ve deterjan ambalajındaki talimatlara uyun.
- Yalnızca çamaşır makinelerine uygun deterjanlar, yumuşatıcılar ve katkı maddeleri kullanın.
- Ürünü dış ortam koşullarına maruz kalabileceği yerlere kurmayın ve bu tür yerlerde bırakmayın.
- Ürünün kontrol elemanlarıyla oynanmamalıdır.



DİKKAT!

- Ürüne zamanlayıcı gibi harici bir anahtarlama cihazı yoluyla besleme yapılmamalıdır veya bir cihaz ile düzenli olarak açılan ve kapatılan bir devreye bağlanmamalıdır.

1.1.3 Kurutmayla ilgili uyarılar



TEHLİKE!

- Daha önceden benzin/gaz, kuru temizleme solventleri veya diğer yanıcı/patlayıcı maddelerle yıkanmış, temizlenmiş, kirlenmiş ya da lekelenmiş çamaşırlar, yanıcı ya da patlayıcı buhar vermeleri nedeniyle makinede kurutulmamalıdır. Aksi takdirde, yangın tehlikesi doğar.



TEHLİKE!

- Sıvı yağ, aseton, alkol, benzin, gaz yağı, leke çıkarıcı, terebentin, mum ve mum çıkarıcılarla kirlenmiş çamaşırlar, kurutma öncesinde sıcak su ve çok miktarda deterjanla yıkanmalıdır. Aksi takdirde, yangın tehlikesi doğar.
- Lastik köpük (lateks köpük), duş başlıkları, su geçirmez kumaşlar, giysiler ve kauçuk destekli/kauçuk köpüklü yastıklar, kurutma fonksiyonu kullanılarak kurutulmamalıdır. Aksi takdirde, yangın tehlikesi doğar.
- Makinenizde çamaşır topu, deterjan ölçeği, çamaşır kafesi ya da top kullanırsanız bu ürünler kurulama sırasında eriyebilir. Kurutma özelliğini seçecekseniz bu ürünleri kullanmayın. Aksi takdirde, yangın tehlikesi doğar.
- Temizlik için endüstriyel kimyasallar kullanıyorsanız kurutma fonksiyonunu kullanmayın. Aksi takdirde, yangın tehlikesi doğar.



TEHLİKE!

- Kurutma sonrasında yüklemeye kapağının camına çıplak elle dokunmayın. Yanma riski vardır.
- Çamaşırları hasar görmelerini önleyecek bir sıcaklıkta tutmak için son adım olarak bir soğutma adımı gerçekleşir. Soğutma adımı tamamlanmadan önce kapağı açarsanız sıcak buhara maruz kalabilirsiniz. Haşlanma riski vardır.



TEHLİKE!

- Kurutma programları (program iptali ya da elektrik kesintisi sonucunda) yarıda kesilirse makinede yer alan çamaşırlar sıcak olabilir. Dikkatli olun.



DİKKAT!

- Kurutma programı tamamlanmadan makineyi durdurmayın. Durdurmak zorundaysanız içerisindeki tüm çamaşırları çıkarın ve uygun bir yere koyarak soğumalarını bekleyin.
- Ürününüz 0°C ile +35°C arası sıcaklıklarda çalışmaya uygundur.



DİKKAT!

- 15°C ile +25°C arası ortam sıcaklıkları ürününüz için idealdir.
- Evcil hayvanların ürünün içine girmesine izin vermeyin. Ürünü kullanmadan önce içerisini kontrol edin.
- Makineyi kurutma yapmak için aşırı yüklemeyin. Kurutma için belirtilen maksimum yük seviyelerine uyun.



UYARI!

- Deri giysileri ve (kotlardaki deri etiketler gibi) deri içeren giysileri makinede kurutmayın. Deri kısımların verdiği renk diğer kumaşlara bulaşabilir.
- Güvenlik talimatları bölümünde verilen bilgileri kullanarak gideremediğiniz bir sorun olursa makineyi kapatın, fişini prizden çekin ve Yetkili Servisi çağırın.
- Yıkama-kurutma makinenizde yalnızca çamaşır yıkayabilir, yalnızca çamaşır kurutabilir veya bu işlemlerin her ikisini yapabilirsiniz. Makine, uzun bir süre boyunca sadece ıslak çamaşır kurutmak için kullanılmamalıdır. Makine sadece kurutma amacıyla kullanılıyorken, her 15 çalıştırmada bir kısa bir yıkama programında boş olarak çalıştırılmalıdır.



BİLGİ

- Yıkamamış çamaşır makinede kurutmayın.
- Üretici tarafından tavsiye edilmediği sürece yumuşatıcı ya da statik önleyici kullanmayın.
- Yumuşatıcı gibi ürünler, üreticinin talimatlarına uygun şekilde kullanılmalıdır.
- İpek, yün ve benzeri hassas giysileri makinede kurutmayın. Aksi takdirde, yün giysiler çekebilir, diğer hassas giysiler ise hasar görebilir.
- Yıkama ve kurutma işlemlerinden önce giysinin etiketinde yer alan sembolleri kontrol edin.



UYARI!

- Giysileri makineye koymadan önce hepsini kontrol edin ve ceplerinde ya da içlerinde çakmak, bozuk para, metal eşya, iğne gibi nesnelere olmadığından emin olun.
- Metal destekli iç çamaşır makinede kurutulmamalıdır. Metal destekler kurutma sırasında çıkarak makinede hasara neden olabilir. Bunları bir torbaya ya da yastık kılıfına koyun.
- Tül perde, perde, çarşaf/nevresim, battaniye, kilim gibi büyük çamaşır makinede kurutmayın. Çamaşırınız zarar görebilir.

1.2 Kullanım amacı



BİLGİ

- Bu ürün evde kullanılmak üzere tasarlanmıştır. Ticari amaçlı kullanıma uygun değildir ve amacının dışında kullanılmamalıdır.
- Ürün yalnızca uygun şekilde işaretlenmiş tekstil ürünlerini yıkamak, durulamak ve kurutmak için kullanılmalıdır.
- Üretici, hatalı kullanım veya taşıma nedeniyle oluşan herhangi bir zarardan dolayı sorumluluk kabul etmez.
- Satın almış olduğunuz ürünün kullanım ömrü 10 yıldır. Bu, ürünün düzgün çalışabilmesi için gereken yedek parçaları bulundurma süresidir.
- Bu ürün kapalı mekanlarda ev ve benzeri yerlerde kullanılmak üzere tasarlanmıştır. Örneğin;
 - Mağazaların, ofislerin ve diğer çalışma ortamlarının personel mutfakları;
 - Çiftlik evleri;
 - Otel, motel ve diğer konaklama tesislerinin müşterileri tarafından
 - Yatak ve kahvaltı sunan yerler, pansiyon benzeri ortamlar
 - Apartman bloklarının ortak kullanım alanları veya çamaşırhaneler

1.3 Çocuk güvenliği



DİKKAT!

- 3 yaşından küçük çocuklar, sürekli gözetim altında tutulmadıkları sürece makineden uzak tutulmalıdır.
- Ambalaj malzemeleri çocuklar için tehlikelidir. Ambalaj malzemelerini çocukların ulaşamayacağı güvenli bir yerde saklayın.



DİKKAT!

- Elektrikli ürünler çocuklar için tehlikelidir. Ürün çalışırken çocukları üründen uzak tutun. Ürünle oynamalarına izin vermeyin. Çocukların ürüne müdahale etmesini önlemek için çocuk kilidini kullanın.
- Ürünün bulunduğu odadan çıkarken yükleme kapağını kapamayı unutmayın.
- Tüm deterjanları ve katkı maddelerini çocukların ulaşamayacağı, güvenli bir yerde kapağı veya ambalajı kapalı olarak muhafaza edin.

1.4 AEEE Direktifine uyum ve atık ürünün elden çıkarılması

Bu ürün, "Atık Elektrikli ve Elektronik Eşyaların Kontrolü Yönetmeliği"nde belirtilen zararlı ve yasak maddeleri içermez. AEEE Direktifine uygundur.



Bu ürün, geri dönüşümlü ve tekrar kullanılabilir nitelikteki yüksek kaliteli parça ve malzemelerden üretilmiştir. Bu nedenle ürünü, hizmet ömrünün sonunda evsel veya diğer atıklarla birlikte atmayın. Elektrikli ve elektronik cihazların geri dönüşümü için bir toplama noktasına götürün. Bu toplama noktalarını bölgenizdeki yerel yönetime sorun.

Kullanılmış ürünleri geri kazanıma vererek çevrenin ve doğal kaynakların korunmasına yardımcı olun. Çocukların güvenliği için, ürünü elden çıkarmadan önce işlevsiz kılmak için güç kablosunu kesin ve yükleme kapağının kilit mekanizmasını kırın.

RoHS Direktifine uygunluk:

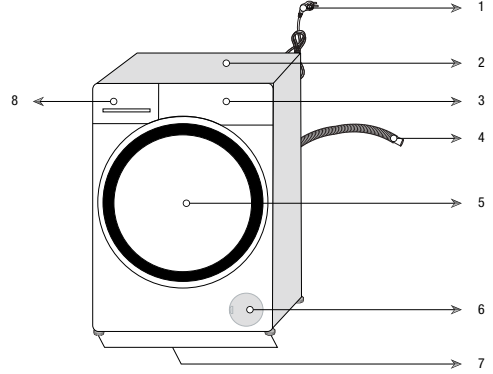
Satın almış olduğunuz bu ürün AB RoHS Direktifine (2011/65/EU) uygundur. Direktifte belirtilen zararlı ve kullanımı yasak malzemeleri içermemektedir.

1.5 Ambalaj bilgileri

Ürünün ambalajı, Ulusal Çevre Mevzuatımız gereği geri dönüştürülebilir malzemelerden üretilmiştir. Ambalajı normal evsel atıklarla birlikte atmayın. Yerel yetkililerin belirttiği ambalaj malzemesi toplama noktalarına götürün.

2 Yıkama-kurutma makineniz

2.1 Genel görünüm

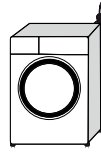


1- Elektrik kablosu	5- Yükleme kapağı
2- Üst panel	6- Filtre kapağı
3- Kontrol paneli	7- Ayarlanabilir ayaklar
4- Su boşaltma hortumu	8- Deterjan çekmecesini

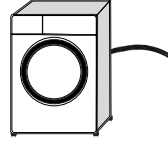
2.2 Paketin iindekiler



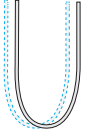
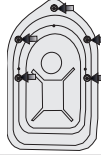
Elektrik kablosu



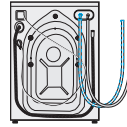
Su bořaltma hortumu



Nakliye civataları



Őebeke suyu giriř hortumu



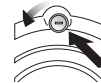
Sıvı deterjan kabı (*)



Kullanma kılavuzu



Plastik tapa grubu



BİLGİ

- Kılavuzda yer alan Őekiller Őematik olup, rnle birebir uyum iinde olmayabilir.

(*) rnnzn modeline gre makine ile birlikte verilebilir.

2.3 Teknik özellikler

Ankastr	Hayır
Yükseklik (cm)	84
Genişlik (cm)	60
Derinlik (cm)	59
Net ağırlık (± 4 kg.)	69
Tekli su girişi / Çift su girişi	• / -
• Mevcut	
Elektrik girişi (V/Hz)	220-240 V / 50Hz
Toplam akım (A)	10
Toplam güç (W)	2000-2350
Ana model kodu	1420

Kanun Hükmünde Komisyon Yönetmeliği (AB) No.96/60/EC/1996 ile uyumludur

Tedarikçi adı veya ticari marka	Beko
Model adı	BK 850 YKI
A (verimli) ila G (verimsiz) enerji verimliliği sınıfı	A
Yıkama, sıkma ve kuruma adımlarında enerji tüketimi (kWh)	5,44
Sadece yıkama, sıkma adımlarında enerji tüketimi (kWh)	0,76
A (yüksek) ila G (düşük) arasında yıkama performansı sınıfı	A
Sıkma adımından sonra kalan su (çamaşırların kuru ağırlığına oranla) %	44
Maksimum sıkma devri (dev/dak)	1400
Yıkama kapasitesi (pamuklu) (kg)	8
Kurutma kapasitesi (pamuklu) (kg)	5
Yıkama, sıkma ve kuruma adımlarında su tüketimi (litre)	78
Sadece yıkama ve sıkma adımlarında su tüketimi (litre)	47
Yıkama ve kurutma süresi (dakika)	660
Kurutucunun her zaman kullanıldığı, dört kişilik bir aile için tahmini yıllık enerji ve su tüketimi (200 çevrim) (kWh / l)	1088 / 15600
Kurutucunun hiçbir zaman kullanılmadığı, dört kişilik bir aile için tahmini yıllık enerji ve su tüketimi (200 çevrim) (kWh / l)	152 / 9400
Gürültülü yıkama/ sıkma / kurutma [dB(A) re 1 pW]	57/77/64



UYARI!

- Tüketim değerleri kablosuz ağ bağlantısının kapalı olduğu şartlar altında geçerlidir.

3 Kurulum

Ürünü kullanıma hazır duruma getirmek için, kullanma kılavuzundaki bilgilere bakarak elektrik tesisatı, temiz su tesisatı ve su giderinin uygun olduğundan emin olun. Değilse ehliyetli bir elektrikçi ve tesisatçı çağırarak gerekli düzenlemeleri yaptırın.



TEHLİKE!

- Ürünün kurulumunu ve elektrik bağlantılarını yetkili kişilere yaptırın. Yetkili olmayan kişiler tarafından yapılan işlemler nedeniyle doğabilecek zararlardan üretici firma sorumlu tutulamaz.



TEHLİKE!

- Ürününüz tek bir kişinin taşıyamayacağı kadar ağırdır.



DİKKAT!

- Ürünü kurmadan önce üzerinde herhangi bir hasar olup olmadığını kontrol edin. Ürün hasarlıysa kurulumunu yaptırmayın. Hasarlı ürünler güvenliğinizi için tehlike oluşturur.



UYARI!

- Ürünün yerleştirileceği yerin ve ayrıca elektrik, temiz su ve atık su tesisatının hazırlanması müşteriye aittir.
- Montaj ya da temizlik işlemlerinin ardından ürünün yerine itilmesi sırasında su girişi ve tahliye hortumlarıyla elektrik kablosunun katlanmaması, sıkışmaması ve kırılmamasına dikkat edin.

3.1 Kurulum için doğru yer

- Ürünü sağlam ve düz bir zemine yerleştirin. Yüksek halılara veya benzer yüzeylere koymayın.
- Zeminde basamak varsa ürünü kenarlara yakın yerleştirmeyin. Ürünü platform üzerine yerleştirmeyin.
- Ürünü elektrik kablosunun üzerine koymayın.
- Ürünü, sıcaklığın 0°C'nin altına düştüğü yerlere kurmayın (Bkz. Kurutmayla İlgili Uyarılar)
- Titreşimi ve gürültüyü azaltmak için makinenin kenarlarında boşluk bırakmanız önerilir.

- Bu ürünün kurulacağı yerde, yüklenme kapağının tamamen açılmasını engelleyecek kilitli, sürgülü veya menteşeli kapı olmamalıdır.
- Ürünü iyi havalandırılan tozsuz bir ortamda kullanın.
- Ürünü, çamaşır makinesinin üzerinde yer alan ocak, ütü, fırın gibi ısı kaynaklarına yakın yerlere koymayın, bu cihazları ürünün üzerinde kullanmayın.

3.2 Ambalaj takviyesinin çıkarılması



Ambalaj takviyesini çıkarmak için makineyi arkaya doğru eğin. Kurdeleye bağlı ambalaj takviyesini çıkarın.



TEHLİKE!

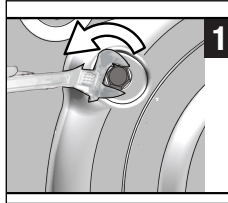
- Ürününüz ağırdır. Ambalaj takviyesini şekilde gösterildiği gibi çıkarın.
- Bu işlem sırasında elinizi makinenin altına sıkıştırmamaya dikkat edin.

3.3 Nakliye civatalarının çıkarılması

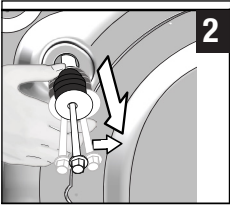


UYARI!

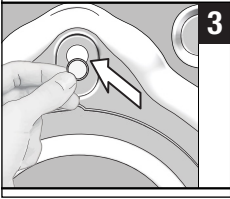
- Ambalaj takviyesini çıkarmadan nakliye civatalarını sökmeyin.
- Çamaşır makinesini çalıştırmadan önce, nakliye civatalarını sökün! Aksi takdirde ürün hasar görür.



1 Bir alet yardımıyla tüm civataları serbest dönene kadar gevşetin.



- 2 Nakliye civatalarını hafifçe çevirerek sökün.



- 3 Kullanım kılavuzunun bulunduğu poşetteki plastik kapakları arka paneldeki boşluklara takın.



BİLGİ

- Nakliye civatalarını, çamaşır makinesini sonraki bir tarihte taşımanız gerektiğinde kullanmak üzere güvenli bir yerde muhafaza edin.
- Ürünü nakliye civataları düzgünce yerlerine takılmadan kesinlikle taşımayın!

3.4 Su şebekesi bağlantısı



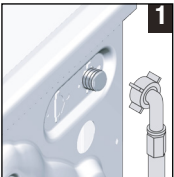
BİLGİ

- Ürünün çalışması için gerekli su basıncı 1-10 bar (0,1-1 MPa) arasındadır. Makinenin sorunsuz çalışabilmesi için tam açılmış musluktan bir dakikada 10 – 80 litre su akması gereklidir. Su basıncı daha yüksekse, bir basınç düşürme valfi takın.



DİKKAT!

- Tek su girişli modeller sıcak su musluğuna bağlanmamalıdır. Böyle bir durumda çamaşırlar hasar görebilir ya da ürün, koruma durumuna geçerek çalışmayabilir.
- Yeni üründe eski ya da kullanılmış su girişi hortumlarını kullanmayın. Çamaşırlarınızda lekeler yol açabilir.

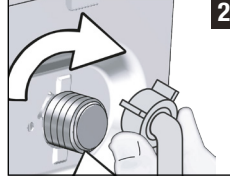


- 1 Ürünle birlikte verilen özel hortumu üründeki su girişine bağlayın.



DİKKAT!

- Ürünün kurulumunu yaparken soğuk su bağlantısının doğru şekilde yapıldığından emin olun. Aksi takdirde, çamaşırlarınız yıkama işlemi sonunda sıcak çıkabilir ve yıpranabilir.



- 2 Hortum somunlarını elinizle iyice sıkın. Somunları sıkarken kesinlikle bir alet kullanmayın.



- 3 Hortum bağlantısı yapıldıktan sonra, muslukları sonuna kadar açarak bağlantı yerlerinden su sızıntısı olup olmadığını kontrol edin.

Sızıntı varsa musluğu kapatıp somunu sökün. Contayı kontrol ederek somunu tekrar dikkatli bir şekilde sıkın. Su sızıntısı olmasını önlemek için ürünü kullanılmıyorken muslukları kapalı tutun.

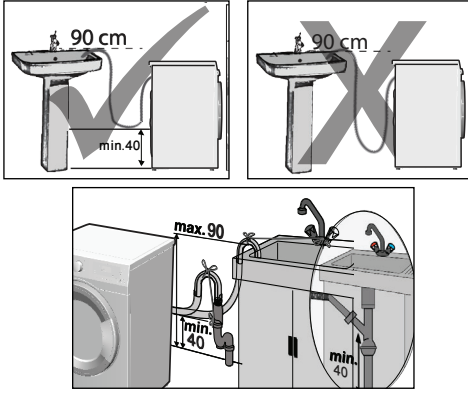
3.5 Su gideri bağlantısı

- Tahliye hortumunun ucunu doğrudan atık su giderine, lavaboya veya banyo küvetine bağlayın.



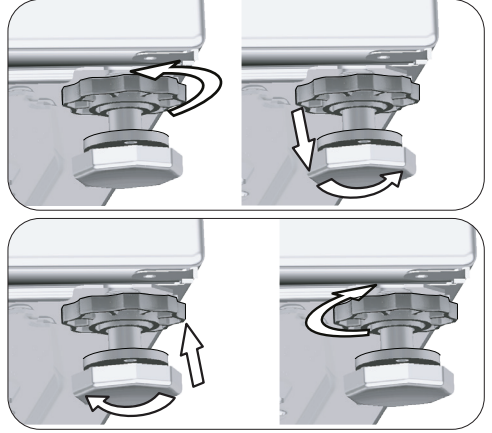
DİKKAT!

- Hortum, su tahliyesi sırasında yerinden çıkarsa evinizi su basacaktır. Ayrıca yüksek yıkama sıcaklıklarına bağlı yanma tehlikesi vardır! Bu tür durumları önlemek ve makinenin su alma ve tahliye işlemlerini sorunsuz bir şekilde yapmasını sağlamak için tahliye hortumunun ucunu yerinden çıkmayacak şekilde sabitleyin.



- Hortumu minimum 40 cm, maksimum 90 cm yüksekliğe bağlayın.
- Hortum zeminden (veya zeminin en fazla 40 cm üzerinden) gidip daha sonra yükseliyorsa su tahliyesi zorlaşır, çamaşırlar makineden çok ıslak çıkabilir. Bu nedenle, şekilde tarif edilen yüksekliklere uyun.
- Pis suyun tekrar makine içine dolmaması ve rahat tahliye edilebilmesi için hortumun ucunu pis suya daldırmayın veya gidere 15 cm'den fazla sokmayın. Çok uzun kalıyorsa, keserek kısaltın.
- Hortumun ucunun bükülmemesine, üzerine basılmamasına ve hortumun giderle makine arasında katlanmamasına dikkat edin.
- Hortum çok kısaysa orijinal bir uzatma hortumu ekleyin. Hortumun boyu 3,2 m'den uzun olamaz. Su kaçaklarını önlemek için, ek hortumla ürünün tahliye hortumu arasındaki bağlantıyı birbirinden çıkarmayacak ve sızdırmayacak şekilde uygun bir kelepçeyle mutlaka sabitleyin.

3.6 Ayakların ayarlanması



DİKKAT!

- Ürünün, kullanılacağı alanda dengeli durmasını sağlamak için ayakları ayarlayın.
- Ayakları ayarlayarak dengeyi sağlayın.
- Ürüne köşegen kenarlarından bastırarak oynama olup olmadığına bakın.
- Aksi takdirde, ürün yerinden hareket edebilir, çarpma, gürültü ve titreşim problemlerine yol açabilir.
- Kontra somunlarını gevşetmek için herhangi bir alet kullanmayın. Aksi takdirde, kilit somunları hasar görebilir.

- a) Ayakların üzerindeki kilit somunlarını elinizle gevşetin.
- b) Ürün düz ve dengeli bir şekilde durana kadar ayakları ayarlayın.
- c) Tüm kilit somunlarını yeniden elinizle sıkın.

3.7 Elektrik bağlantısı

Ürünü, 16 Amperlik bir sigorta ile korunan topraklı bir prize bağlayın. Ürünün yerel yönetmeliklere uygun topraklama yapılmadan kullanılması halinde, ortaya çıkacak zararlardan firmamız sorumlu olmayacaktır.


- Bağlantı, ulusal yönetmeliklerle uyumlu olmalıdır.
- Elektrik prizi devresine yönelik kablo tesisatı, ürünün gereksinimlerini karşılamalıdır. Topraklama Arızası Devre Şalteri (GFCI) kullanmanız önerilir.


- Elektrik kablosunun fişi kurulumdan sonra kolay erişilebilir olmalıdır.
- Evinizdeki sigortanın akım değeri 16 amperden az ise ehliyetli bir elektrikçiye 16 amperlik bir sigorta bağlatın.
- "Teknik özellikler" bölümünde belirtilen voltaj, şebeke voltajınıza eş değer olmalıdır.


	TEHLİKE!
<ul style="list-style-type: none"> • Hasar görmüş elektrik kabloları Yetkili Servis tarafından değiştirilmelidir. 	

3.8 Ürünün taşınması

- 1 Ürünü taşımadan önce fişini prizden çekin.
- 2 Su gideri ve su şebekesi bağlantılarını sökün.
- 3 Ürünün içinde kalan suyu tamamen tahliye edin. Bkz. 6.5
- 4 Nakliye cıvatalarını, sökme işleminde uyguladığınız adımları tersten uygulayarak takın. Bkz. 3.3

	TEHLİKE!
<ul style="list-style-type: none"> • Ürününüz tek bir kişinin taşıyamayacağı kadar ağırdır. • Ürününüz ağır olması nedeniyle iki kişi tarafından taşınmalı, merdivenlerde daha dikkatli olunmalıdır. Ürün üzerinize düşerse yaralanmaya neden olabilir. 	

	DİKKAT!
<ul style="list-style-type: none"> • Ambalaj malzemeleri çocuklar için tehlikelidir. Ambalaj malzemelerini çocukların ulaşamayacağı güvenli bir yerde saklayın. 	

	BİLGİ
<ul style="list-style-type: none"> • Ürünü nakliye cıvataları düzgünce yerlerine takılmadan kesinlikle taşımayın! 	

4 Hazırlık

4.1 Çamaşırların ayrılması

- * Çamaşırları kumaş cinsi, renk, kirlilik derecesi ve uygun görülen su sıcaklığına göre ayırın.
- * Giysi etiketindeki talimatlara mutlaka uyun.

4.2 Çamaşırları yıkamaya hazırlama

- Balenli sutyenler, kemer tokası veya metal düğme gibi metal parçaları olan çamaşırlar makinede hasara neden olur. Metal parçaları çıkarın ya da bu tip çamaşırları pamuklu çamaşır torbası veya pamuklu bir yastık kılıfına koyarak yıkayın. Ayrıca bu tip çamaşırlar kurutma sırasında çok fazla ısınabilir ve diğer kıyafetlerinize zarar verebilir. Bu tip çamaşırları makinede kurutmayın.
- Çocuk çorapları ve naylon çoraplar gibi küçük boyuttaki çamaşırları, pamuklu çamaşır torbası veya pamuklu yastık kılıfına koyun.
- Perdeleri sıkıştırmadan yerleştirin. Perde bağlantı elemanlarını sökün. Tül perdeleri makinenizde kurutmayın.
- Fermuarları kapatın, gevşek düğmeleri dikin, söküklere ve yırtıklara onarın.
- "Çamaşır makinesinde yıkanabilir" ya da "Elde yıkanabilir" etiketli ürünleri yalnızca uygun programlarda yıkayın. Bu tip kıyafetleri asarak veya düz sererek kurutun. Bunları makinede kurutmayın.
- Renklerle beyazları birlikte yıkamayın. Yeni, koyu renkli pamuklu giysiler çok boya verebilir. Bu çamaşırları ayrı yıkayın.
- Sadece makinede yıkamaya uygun boyalar / renk değiştiriciler ve kireç giderme maddeleri kullanın. Ambalaj üzerindeki talimatlara mutlaka uyun.



BİLGİ

- Un, kireç tozu, süt tozu vb. maddelere yoğun olarak maruz kalan çamaşırlar makineye yerleştirilmeden önce iyice silkelenmelidir. Çamaşırların üzerindeki bu tip tozlar, ürünün iç aksamında birikerek zamanla arızaya neden olabilir.
- Angora yününden üretilmiş çamaşırları yıkamadan önce birkaç saat buzdolabının dondurucu bölümünde bekletin. Bu sayede tüylenme azalacaktır.
- Pantolonları ve narin çamaşırları ters yüz ederek yıkayın.
- Zorlu lekelerle yıkama öncesinde uygun şekilde müdahale edilmelidir. Emin değilseniz, kuru temizlemeciye kontrol ettirin.
- Ceplerdeki bozuk para, kalem, ataç gibi tüm cisimleri çıkarın ve mümkünse, cepleri ters çevirip fırçalayın. Bu tür cisimler ürüne zarar verebilir veya ses problemlerine yol açabilir.

4.3 Enerji tasarrufu önerileri

Enerji verimliliği, düşük ısı programlarda çalıştırma ve uygun deterjanları kullanma ile iyileştirilebilir.

- Ürünü, seçtiğiniz programın izin verdiği en yüksek kapasiteyle çalıştırın ancak kapasitesinden fazla yüklemeyin; bkz. “Program ve tüketim tablosu”.
- Deterjan ambalajı üzerindeki tavsiyelere uyun.
- Az kirli çamaşırlarınızı düşük sıcaklıklarda yıkayın.
- Az kirli ve az miktarda çamaşırlarınız için hızlı programları tercih edin.
- Çok kirli ve lekeli olmayan çamaşırlarınız için ön yıkama ayarı yapmayın ve yüksek sıcaklıkta yıkamayın.
- Çamaşırlarınızı kurutma makinesinde kurutacaksanız, yıkama programınız için önerilen en yüksek sıkma devrini seçin.
- Deterjan ambalajında tavsiye edilenlerden daha fazla deterjan kullanmayın.

4.4 İlk kullanım



Ürünü kullanmaya başlamadan önce, tüm hazırlıkların “Önemli güvenlik ve çevre talimatları” ve “Kurulum” bölümündeki talimatlara uygun olarak tamamlandığından emin olun.

Ürünü, çamaşır yıkamaya hazırlamak için, ilk çalıştırma işlemini Kazan Temizleme programıyla yapın. Makinenizde bu program yoksa bölüm 6.2’de açıklanan yöntemi uygulayın.



BİLGİ

- Çamaşır makinelerine uygun bir kireç önleyici ürün kullanın.
- Üretim sırasında kalite kontrol işlemleri nedeniyle üründe bir miktar su kalmış olabilir. Bunun ürüne hiçbir zararı yoktur.

4.5 Doğru yük kapasitesi

Maksimum yük kapasitesi, çamaşır tipine, kirlilik derecesine ve seçilen yıkama programına bağlıdır. Ürün, içine konulan çamaşırın ağırlığına göre su miktarını otomatik olarak ayarlar.



DİKKAT!

- “Program ve tüketim tablosundaki” bilgilere uyun. Aşırı yüklendiğinde, makinenin yıkama performansı düşecektir. Ayrıca ses ve titreşim problemleri oluşabilir. Başarılı bir kurutma performansı için makineye belirtilenden fazla çamaşır koymayın.

Çamaşır tipi	Ağırlık (gr)	Çamaşır tipi	Ağırlık (gr)
Bornoz	1200	El havlusu	100
Kumaş peçete	100	Gecelik	200
Çarşaf	700	İç çamaşır	100
Çarşaf	500	Erkek iş gömleği	600
Yastık kılıfı	200	Erkek gömleği	200
Masa örtüsü	250	Erkek pijaması	500
Havlü	200	Bluz	100

4.6 Çamaşır yükleme

1. Yükleme kapağını açın.
2. Çamaşırları, gevşek bir şekilde ürüne yerleştirin.
3. Yükleme kapağını, kilitleme sesini duyuncaya kadar iterek kapayın. Giysilerin kapağa sıkışmamasına dikkat edin.



BİLGİ

- Yükleme kapağı, program çalışırken kilitlidir. Program bittikten hemen sonra kapak kilidi açılacaktır. Program sonunda makinenin iç parçası çok sıcaksa sıcaklık düşüncüye kadar yükleme kapağı açılmayacaktır. Eğer kapak açılmıyor ise Sorun Giderme bölümündeki "Yükleme Kapağı Açılmıyor" hatası için verilen çözümler uygulanmalıdır.



DİKKAT!

- Çamaşırın yanlış yerleştirilmesi durumunda, makinede ses ve titreşim problemleri oluşabilir.

4.7 Deterjan ve yumuşatıcı kullanımı

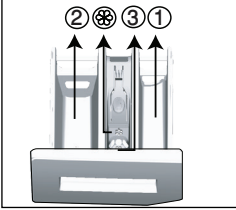


BİLGİ

- Deterjan, yumuşatıcı, kola, kumaş boyası, ağartıcı ve kireç çözücü maddeler kullanırken paket üzerindeki üretici talimatlarını okuyun ve verilen dozaj değerlerine uyun. Varsa, ölçme kabını kullanın.

4.7.1 Deterjan çekmecesi

Deterjan çekmecesi üç bölmeden oluşur:



- (1) ön yıkama için
- (2) ana yıkama için
- (3) yumuşatıcı için
- (4) ayrıca, yumuşatıcı bölümünde sifon parçası bulunur.

4.7.2 Deterjan, yumuşatıcı ve diğer temizleme maddeleri

- Yıkama programını başlatmadan önce deterjan ve yumuşatıcı ekleyin.
- Yıkama programı çalışırken, deterjan çekmecelerini açık bırakmayın!
- Ön yıkamasız program kullanıyorsanız, ön yıkama gözüne ("1" no.lu göz) sıvı deterjan koymayın.
- Ön yıkamalı programda ön yıkama gözüne ("1" no.lu göz) sıvı deterjan koyun.

- Deterjan torbası ya da dozaj topu kullanıyorsanız ön yıkamalı bir program seçmeyin. Deterjan torbası ya da dozaj topunu, doğrudan makinedeki çamaşırların arasına yerleştirin. Kurutma sırasında bunları çıkarın
- Sıvı deterjan kullanıyorsanız, sıvı deterjan kabını ana yıkama gözüne (2 numaralı göz) yerleştirmeyi unutmayın.
- Makine Kurutma adımıyla yıkama kimyasalları (Sıvı deterjan, Yumuşatıcı, vb.) eklemeyin.

4.7.3 Deterjan seçimi

Kullanılacak deterjan türü, kumaşın cinsine ve rengine bağlıdır.

- Renkli ve beyaz çamaşırlar için ayrı deterjanlar kullanın.
- Hassas çamaşırlarınızı, yalnızca hassas çamaşırlar için kullanılan özel deterjanlarla (sıvı deterjan, yün şampuanı vb.) yıkayın.
- Koyu renkli çamaşır ve yorganları yıkarken sıvı deterjan kullanmanızı önerilir.
- Yünlüleri, yalnızca yünlüler için kullanılan özel bir deterjanla yıkayın.



DİKKAT!

- Sadece çamaşır makinelerine özel olarak üretilmiş deterjanları kullanın.
- Toz sabun kullanmayın.

4.7.4 Deterjan miktarının ayarlanması

Kullanılacak çamaşır deterjanı miktarı, çamaşır miktarına, kirlilik derecesine ve suyun sertliğine bağlıdır.

- Aşırı köpük ve iyi durulamama sorunlarını engellemek, maddi tasarruf sağlamak ve son olarak çevreyi korumak amacıyla, deterjan paketinin üzerindeki tavsiye edilen dozaj değerlerini aşmayın.
- Az miktarda ya da az kirli çamaşırlar için daha az deterjan kullanın.

4.7.5 Yumuşatıcı kullanımı

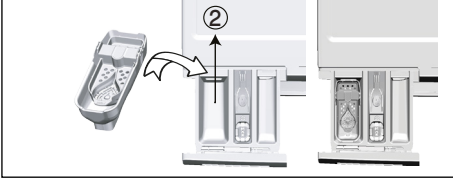
Yumuşatıcıyı, deterjan çekmecesinin yumuşatıcı bölümüne koyun.

- Yumuşatıcı gözündeki (>max<) seviye işaretini aşmayın.
- Yumuşatıcı akışkanlığını kaybetmişse veya konsantre yumuşatıcıysa, çekmeceye koymadan önce suyla seyreltin.

4.7.6 Sıvı deterjan kullanımı

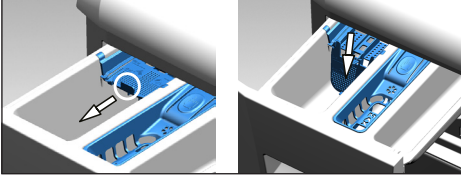
4.7.6.1 Üründe sıvı deterjan kabı varsa

- Sıvı deterjan kabını "2" numaralı bölmeye yerleştirin.
- Sıvı deterjan akışkanlığını kaybetmişse deterjanı bölmeye koymadan önce suyla inceltin.



4.7.6.2 Üründe sıvı deterjan aparatı varsa

- Sıvı deterjan kullanmak istediğinizde aparatı kendinize doğru çekin. Aşağıya düşen parça sıvı deterjan için bariyer görevi görecektir.
- Gerektiğinde olduğu yerde yada yerinden çıkararak su ile temizleyin.
- Toz deterjan kullanacaksanız aparat yukarıda olmalıdır.



4.7.6.3 Üründe sıvı deterjan kabı yoksa

- Ön yıkamalı bir programda, ön yıkama için sıvı deterjan kullanmayın.
- Sıvı deterjan, Geç Başlatma fonksiyonu kullanıldığında çamaşırlarınızın üzerinde leke bırakır. Geç Başlatma özelliğini kullanacaksanız sıvı deterjan kullanmayın.

4.7.7 Jel ve tablet deterjan kullanımı

- Jel deterjan akışkan kıvamındaysa ve makinanızda özel bir sıvı deterjan kabı yoksa, jel deterjanı ilk su alma sırasında ana yıkama deterjan gözüne koyun. Makinenizde sıvı deterjan kabı varsa, programı başlatmadan önce deterjanı bu kaba doldurun.
- Jel deterjan akışkan kıvamında değilse veya kapsüllü sıvı tablet şeklindeyse, yıkama öncesinde doğrudan kazanın içine yerleştirin.

- Tablet deterjanları yıkama öncesinde ana yıkama gözüne ("2" no.lu bölme) veya doğrudan kazanın içine koyun.



BİLGİ

- Tablet deterjanlar, deterjan gözündeki kalıntı bırakabilir. Bu tip kalıntılarla karşılaşsanız sonraki yıkamalarda tablet deterjanı kazanın alt tarafına gelecek şekilde çamaşırın arasına yerleştirin.



BİLGİ

- Tablet veya jel deterjanı ön yıkama fonksiyonunu seçmeden kullanın.
- Kurutmadan önce plastik deterjan kabı gibi öğeleri kazandan çıkarmayı unutmayın.

4.7.8 Çamaşır kolası kullanımı

- Sıvı kola, toz kola veya kumaş boyasını yumuşatıcı gözüne koyun.
- Bir yıkama programında, aynı anda yumuşatıcı ve kola kullanmayın.
- Kola kullandıktan sonra makinenin içini nemli ve temiz bir bezle silin.

4.7.9 Ağartıcıların kullanımı

- Ağartıcıyı, ön yıkamalı bir program seçerek ön yıkamanın başlangıcında ekleyin. Ön yıkama gözüne deterjan koymayın. Alternatif bir uygulama olarak ekstra durulamalı bir program seçin, ağartıcıyı boş deterjan çekmecesi bölmesine ekleyin ve ekranda ilk kez durulama adımını gördüğünüzde aynı bölmeye 1 bardak su ekleyin.
- Ağartıcı ve deterjanı karıştırarak kullanmayın.
- Ağartıcı, deri tahrişine neden olacağı için az miktarda (yaklaşık 50 ml) kullanın ve çamaşırları iyi bir şekilde durulayın. Ağartıcıyı çamaşırların üzerine dökmeyin ve renkli çamaşırlarda kullanmayın.
- Oksijen bazlı beyazlatıcı kullanırken çamaşırları düşük ısıda yıkayan bir program seçin.
- Oksijen bazlı beyazlatıcı deterjanla birlikte kullanılabilir; ancak farklı bir kıvamdaysa önce deterjan gözündeki "2" numaralı bölmeye deterjan ekleyin ve makinenin su alırken deterjanı suyla almasını bekleyin. Ürün su almaya devam ederken aynı bölmeye beyazlatıcıyı ekleyin.

4.7.10 Kireç çözücü kullanımı

- Gerektiğinde, sadece çamaşır makinelerine özel üretilmiş kireç çözücü kullanın.

4.8 Etkin yıkama önerileri

		Giyisiler			
		Açık Renkiler ve Beyazlar	Renkiler	Siyah / Koyu Renkiler	Narinler/ Yünlüler/ İpekliler
		(Kir seviyesine göre önerilen yıkama sıcaklığı aralığı: 40-90°C)	(Kir seviyesine göre önerilen sıcaklık aralığı: soğuk -40°C)	(Kir seviyesine göre önerilen sıcaklık aralığı: soğuk -40°C)	(Kir seviyesine göre önerilen sıcaklık aralığı: soğuk -30°C)
Kir Seviyesi	Çok Kirli (çimen, kahve, meyve ve kan lekeleri gibi zor lekeler)	Lekeleri ön işleme tabi tutmak veya ön yıkama yapmak gerekebilir. Beyazlar için önerilen toz veya sıvı deterjanlar, çok kirli çamaşırlar için önerilen dozajlarda kullanılabilir. Kil ve toprak lekelerini ve ağartıcılara karşı hassas lekeleri temizlemek için toz deterjan kullanılması önerilir.	Renkiler için önerilen toz veya sıvı deterjanlar, çok kirli çamaşırlar için önerilen dozajlarda kullanılabilir. Kil ve toprak lekelerini ve ağartıcılara karşı hassas lekeleri temizlemek için toz deterjan kullanılması önerilir. Ağartıcı içermeyen deterjanlar kullanılmalıdır.	Renkiler veya siyahlar/ koyu renkiler için uygun sıvı deterjanlar, çok kirli çamaşırlar için önerilen dozajlarda kullanılabilir.	Narin çamaşırlar için üretilmiş sıvı deterjanlar tercih edin. Yünlü veya ipek giysiler, özel yünlü deterjanlar ile yıkanmalıdır.
	Normal Kirli (Örneğin, yaka ve manşetlerdeki vücut lekeleri)	Beyazlar için önerilen toz veya sıvı deterjanlar, normal kirli çamaşırlar için önerilen dozajlarda kullanılabilir.	Renkiler için önerilen toz veya sıvı deterjanlar, normal kirli çamaşırlar için önerilen dozajlarda kullanılabilir. Ağartıcı içermeyen deterjanlar kullanılmalıdır.	Renkiler veya siyah/ koyu renkiler için uygun sıvı deterjanlar, normal kirli çamaşırlar için önerilen dozajlarda kullanılabilir.	Narin çamaşırlar için üretilmiş sıvı deterjanlar tercih edin. Yünlü veya ipek giysiler, özel yünlü deterjanlar ile yıkanmalıdır.
	Az Kirli (Gözle görülür leke yoktur)	Beyazlar için önerilen toz veya sıvı deterjanlar, az kirli çamaşırlar için önerilen dozajlarda kullanılabilir.	Renkiler için önerilen toz veya sıvı deterjanlar, az kirli çamaşırlar için önerilen dozajlarda kullanılabilir. Ağartıcı içermeyen deterjanlar kullanılmalıdır.	Renkiler veya siyah/ koyu renkiler için uygun sıvı deterjanlar, az kirli çamaşırlar için önerilen dozajlarda kullanılabilir.	Narin çamaşırlar için üretilmiş sıvı deterjanlar tercih edin. Yünlü veya ipek giysiler, özel yünlü deterjanlar ile yıkanmalıdır.

4.9 Doğru kurutma önerileri

	Programlar					
	Pamuklu Kurutma	Sentetik Kurutma	Babyprotect +	Yıkama ve Kurutma	Yıka ve Giy	
Giyisi Türleri	Pamuk İçerikli Dayanıklı Giysiler	Çarşaf, nevresim, bebek kıyafetleri, tişörtler, sweatshirt'ler, dayanıklı örgü kıyafetler, kot, kanvas pantolonlar, gömlekler, pamuk çoraplar vs.	Önerilmez!	Ardışık olarak yıkar ve kurutur! Çarşaf, nevresim, bebek kıyafetleri, tişörtler, sweatshirt'ler, dayanıklı örgü kıyafetler, kot, kanvas pantolonlar, gömlekler, pamuk çoraplar vs.	Ardışık olarak yıkar ve kurutur! Çarşaf, nevresim, bebek kıyafetleri, tişörtler, sweatshirt'ler, dayanıklı örgü kıyafetler, kot, kanvas pantolonlar, gömlekler, pamuk çoraplar vs.	Gömlekler, tişörtler, sweatshirt'ler vs. gibi kısa bir süre giyilip lekесiz kıyafetler Çok az miktarda çamaşır yüklenmelidir.
	Sentetik Giysiler (Polyester, naylon vs.)	Önerilmez!	Polyester, naylon, poliasetat, akrilik içerikli kıyafetler için önerilir. Viskoz içerikli kıyafetler için kurutma önerilmez. Bakım etiketindeki kurutma açıklamalarına dikkat edilmelidir.	Bakım etiketinde belirtilen yıkama ve kurutma uyarılarını dikkate alarak düşük sıcaklıkta polyester, naylon, poliasetat, akrilik içerikli kıyafetler için önerilir.	Bakım etiketinde belirtilen yıkama ve kurutma uyarılarını dikkate alarak düşük sıcaklıkta polyester, naylon, poliasetat, akrilik içerikli kıyafetler için önerilir.	Çok az kirli ve lekесiz gömlekler, tişörtler ve sentetik içerikli çamaşır. Çok az miktarda çamaşır yüklenmelidir.
	Narin (İpek, Yünü, Kasmir, Angora yünü vs. içerikli) Giysiler	Önerilmez!	Önerilmez!	Önerilmez!	Önerilmez!	Önerilmez!
	Battaniye, patlo, perdeler vs. gibi hacimli çamaşır.	Önerilmez! Yıkama makinesi içinde hacimli çamaşırın kurutulması uygun değildir. Bunları asarak veya düz sererek kurutun.	Önerilmez! Yıkama makinesi içinde hacimli çamaşırın kurutulması uygun değildir. Bunları asarak veya düz sererek kurutun.	Önerilmez! Yıkama makinesi içinde hacimli çamaşırın kurutulması uygun değildir. Bunları asarak veya düz sererek kurutun.	Önerilmez! Yıkama makinesi içinde hacimli çamaşırın kurutulması uygun değildir. Bunları asarak veya düz sererek kurutun.	Önerilmez! Yıkama makinesi içinde hacimli çamaşırın kurutulması uygun değildir. Bunları asarak veya düz sererek kurutun.

4.10 Görüntülenen Program Süresi

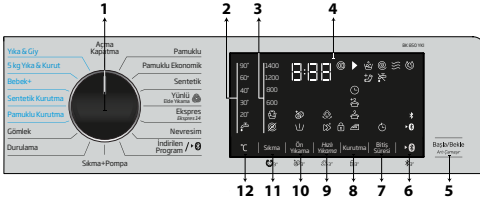
Program seçerken makinenizin ekranında program süresini görebilirsiniz. Program süresi makededeki çamaşır miktarına, köpüklenmeye, dengesiz yük koşullarına, güç beslemesindeki dalgalanmalara, su basıncına ve program ayarlarına bağlı olarak, program çalışırken otomatik olarak ayarlanır.

ÖZEL DURUM: Pamuklu ve Pamuklu Eko programlarının başlangıcında, ekranda yarım yük süresi görüntülenir. Bu, en yaygın kullanım şeklidir. Program başladıktan sonra 20-25 dakika içerisinde makine gerçek yükü algılar. Algılanan yük yarım yükten fazlaysa yıkama programı buna göre ayarlanır, program süresi otomatik olarak uzar. Bu değişimi ekrandan takip edebilirsiniz.



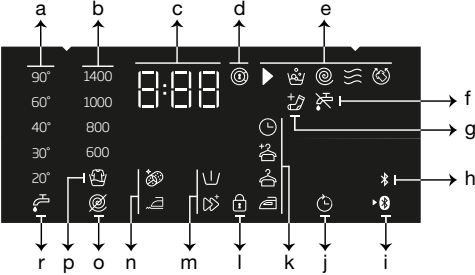
5 Ürünün çalıştırılması

5.1 Kontrol paneli



- 1 - Program seçim düğmesi
- 2 - Sıcaklık seviyesi ışıkları
- 3 - Sıkma devri seviyesi ışıkları
- 4 - Ekran
- 5 - Başlat/Duraklat düğmesi
- 6 - Uzaktan Kontrol düğmesi
- 7 - Bitiş Zamanı Ayarlama düğmesi
- 8 - Kurutma Seviyesi Ayar Düğmesi
- 9 - Yardımcı fonksiyon düğmesi 2
- 10 - Yardımcı fonksiyon düğmesi 1
- 11 - Sıkma devri ayar düğmesi
- 12 - Sıcaklık ayar düğmesi

5.2 Ekran Sembolleri



- a - Sıcaklık göstergesi
- b - Sıkma devri göstergesi
- c - Süre bilgisi
- d - Kapak kilidi devrede sembolü
- e - Program takip göstergesi
- f - Su yok göstergesi
- g - Çamaşır ekle göstergesi
- h - Bluetooth bağlantı göstergesi
- i - Uzaktan Kontrol göstergesi
- j - Gecikmeli başlatma etkin göstergesi
- k - Kurutma seviyesi göstergesi
- l - Çocuk kilidi devrede sembolü
- m - Yardımcı fonksiyon göstergeleri 2
- n - Yardımcı fonksiyon göstergeleri 1
- o - Sıkma yok göstergesi
- p - Suda bırakma göstergesi
- r - Soğuk su göstergesi

5.3 Makinenin Hazırlanması

1. Hortumların sıkıca bağlanıp bağlanmadığını kontrol edin.
2. Makinenizin fişini takın.
3. Musluğu tamamen açın.
4. Çamaşırınızı makinenin içine yerleştirin.
5. Deterjan ve yumuşatıcı koyun.

5.4 Yıkama programı seçilmesi

1. "Program ve tüketim tablosu" uyarınca çamaşırın türüne, miktarına ve kir seviyesine uygun programı belirleyin.
2. **Program Seçim** düğmesini kullanarak istediğiniz programı seçin.



BİLGİ

- Programlar, kumaş cinsine uygun en yüksek sıkma devriyle sınırlandırılmıştır.
- Kullanacağınız programı seçerken daima kumaş cinsini, rengi, kirlilik derecesini ve izin verilen su sıcaklığını dikkate alın.
- Her zaman uygun olan en düşük sıcaklık derecesini seçin. Daha yüksek sıcaklık, daha yüksek elektrik tüketimi anlamına gelir.

5.5 Yıkama programları

Kumaş cinsine bağlı olarak aşağıdaki ana programları kullanın.



BİLGİ

- Çamaşırınıza uygun yıkama programını seçtikten sonra, Kurutma düğmesine basarak makinenizi yıkama programının sonunda kurutma adımına geçecek şekilde ayarlayabilirsiniz. Düğmeye her bastığınızda, kurutma işleminin hangi adımda gerçekleşeceği bilgi satırında gösterilir ve ilgili sembol yanar. İsterseniz düğmeye basmaya devam ederek izin verilen maksimum süre boyunca kurutma yapabilirsiniz.
- Ekranında gösterilen semboller şematik olup ürünle bire bir eşleşmeyebilir.
- Makinenizin Kurutma fonksiyonunu kullanarak yıkama ve kurutma yapacağınız zaman makineye en fazla 5 kilogramlık çamaşır yükleyin. Makinenin kapasitesinden fazla çamaşır yüklerseniz çamaşırınız kurumaz ve makine daha uzun süre çalışarak daha fazla enerji tüketir.

• Pamuklu

Dayanıklı pamuk çamaşırlarınızı (çarşaf, nevresim, havlu, bornoz, iç çamaşırı, vb.) bu programda yıkayabilirsiniz. Hızlı yıkama fonksiyon düğmesine basıldığında program süresi ciddi şekilde kısılır fakat yoğun yıkama hareketleri sayesinde etkin yıkama performansı sağlanır. Hızlı yıkama fonksiyonu seçilmezse çok kirli çamaşırlarınız için üstün yıkama ve durulama performansı sağlanır.



BİLGİ

- Çamaşırlarınızı, yıkama programından sonra herhangi bir duraksama/kesinti olmadan kurutabilirsiniz (yıkama işleminden sonra otomatik veya zamanlanmış kurutma yapılabilir). Bunun için, yıkama programını başlatmadan önce Kurutma fonksiyonunu seçmelisiniz.
- Yıkama programlarına ekleyeceğiniz kurutma seçimlerine göre, programın ne zaman biteceğini makinenin ekranında görebilirsiniz.
- Seçtiğiniz programdan sonra kurutma işlemi yapmak istemiyorsanız Kurutma ışığı sönene kadar Kurutma yardımcı fonksiyonu düğmesine basılı tutun.

• Sentetik

Tişört, bluz, sentetik/pamuklu karışık kumaşlar vb. çamaşırlarınızı bu programda yıkayabilirsiniz. Program süresi ciddi anlamda kısılır ve yüksek yıkama performansı sağlanır. Hızlı yıkama fonksiyonu seçilmezse çok kirli çamaşırlarınız için üstün yıkama ve durulama performansı sağlanır.



BİLGİ

- Çamaşırlarınızı, yıkama programından sonra herhangi bir duraksama/kesinti olmadan kurutabilirsiniz (yıkama işleminden sonra otomatik veya zamanlanmış kurutma yapılabilir). Bunun için, yıkama programını başlatmadan önce Kurutma fonksiyonunu seçmelisiniz.
- Yıkama programlarına ekleyeceğiniz kurutma seçimlerine göre, programın ne zaman biteceğini makinenin ekranında görebilirsiniz.
- Seçtiğiniz programdan sonra kurutma işlemi yapmak istemiyorsanız Kurutma ışığı sönene kadar Kurutma yardımcı fonksiyonu düğmesine basılı tutun.

• Yünlü / Elde Yıkama

Yünlü/narin çamaşırlarınızı yıkamak için bu programı kullanın. Çamaşırlarınızın etiketine uygun sıcaklığı seçin. Çamaşırlarınız, zarar görmemeleri için çok narin hareketlerle yıkanır.



BİLGİ

- Yünlülere yönelik yıkama programı için kurutma fonksiyonu seçilemez.

• Pamuklu Ekonomik

Normal kirli, dayanıklı pamuklu ve keten çamaşırlarınızı yıkamak için kullanın. Bu program, diğer tüm yıkama programlarına göre daha uzun sürede yıkamasına rağmen yüksek enerji ve su tasarrufu sağlar. Gerçek su sıcaklığı, belirtilen yıkama sıcaklığından farklı olabilir. Daha az miktarlarda çamaşır yıkarken (örneğin kapasitenin 1/2'si veya daha az) program aşamalarının süresi otomatik olarak kısalsabilir. Bu durumda enerji ve su tüketimi daha da azalarak daha ekonomik bir yıkama yapılır.



BİLGİ

- Çamaşırlarınızı, yıkama programından sonra herhangi bir duraksama/kesinti olmadan kurutabilirsiniz (yıkama işleminden sonra otomatik veya zamanlanmış kurutma yapılabilir). Bunun için, yıkama programını başlatmadan önce Kurutma fonksiyonunu seçmelisiniz.
- Yıkama programlarına ekleyeceğiniz kurutma seçimlerine göre, programın ne zaman biteceğini makinenin ekranında görebilirsiniz.
- Seçtiğiniz programdan sonra kurutma işlemi yapmak istemiyorsanız Kurutma ışığı sönene kadar Kurutma yardımcı fonksiyonu düğmesine basılı tutun.

• Ekspres / Ekspres 14

Bu programı, çok az kirli ve lekesez pamuklu çamaşırlarınızı kısa sürede yıkamak için kullanın. Hızlı yıkama fonksiyonu seçiliyken program süresi 14 dakikaya kadar düşebilir. Hızlı yıkama fonksiyonu seçildiyse maksimum 2 (iki) kg çamaşır yıkanmalıdır.



BİLGİ

- Çamaşırlarınızı, yıkama programından sonra herhangi bir duraksama/kesinti olmadan kurutabilirsiniz (yıkama işleminden sonra otomatik veya zamanlanmış kurutma yapılabilir). Bunun için, yıkama programını başlatmadan önce Kurutma fonksiyonunu seçmelisiniz.
- Yıkama programlarına ekleyeceğiniz kurutma seçimlerine göre, programın ne zaman biteceğini makinenin ekranında görebilirsiniz.
- Seçtiğiniz programdan sonra kurutma işlemi yapmak istemiyorsanız Kurutma işiği söne kadar Kurutma yardımcı fonksiyonu düğmesine basılı tutun.

• Gömlek

Pamuklu, sentetik ve sentetik karışımı gömleklerinizi yıkamak için bu programı kullanın. Bu program, çamaşırların daha az kırışmasını sağlar. Hızlı yıkama fonksiyonu seçildiğinde Ön işlem algoritması kullanılır.

- Ön işlem kimyasalını çamaşırların

üzerine doğrudan uygulayın veya makine su almaya başladığında toz deterjan bölmesinden deterjanla birlikte ekleyin. Böylelikle, normal yıkamada elde ettiğiniz performansı çok daha kısa sürede elde edebilirsiniz. Gömleklerinizin kullanım ömrü uzar.



BİLGİ

- Çamaşırlarınızı, yıkama programından sonra herhangi bir duraksama/kesinti olmadan kurutabilirsiniz (yıkama işleminden sonra otomatik veya zamanlanmış kurutma yapılabilir). Bunun için, yıkama programını başlatmadan önce Kurutma fonksiyonunu seçmelisiniz.
- Yıkama programlarına ekleyeceğiniz kurutma seçimlerine göre, programın ne zaman biteceğini makinenin ekranında görebilirsiniz.
- Seçtiğiniz programdan sonra kurutma işlemi yapmak istemiyorsanız Kurutma işiği söne kadar Kurutma yardımcı fonksiyonu düğmesine basılı tutun.

• Nevresim

Üzerinde “makinede yıkanabilir” etiketi olan tüylü kabanlarınızı, yeleklerinizi, ceketlerinizi vb. yıkamak için bu programı kullanın. Özel sıkma profilleri sayesinde suyun tüyler arasındaki hava boşluklarına ulaşması sağlanır.

• İndirilen Program

Bu, istediğinizde farklı programlar indirmenize olanak sağlayan özel bir programdır. Başlangıçta, varsayılan olarak HomeWhiz uygulamasıyla göreceğiniz bir program vardır. Ancak, HomeWhiz uygulamasını kullanarak ön tanımlı program ayarından bir program seçebilir, daha sonra bunu değiştirip kullanabilirsiniz.



BİLGİ

- HomeWhiz Özelliğini ve Uzaktan Kontrol fonksiyonunu kullanmak isterseniz Program İndirme özelliğini seçmelisiniz. HomeWhiz Özelliği ve Uzaktan Kontrol Fonksiyonu bölümünde detaylı bilgi bulabilirsiniz.

• Karma

Pamuklu ve sentetik çamaşırlarınızı ayırmadan bu programda yıkayabilirsiniz.



BİLGİ

- Çamaşırlarınızı, yıkama programından sonra herhangi bir duraksama/kesinti olmadan kurutabilirsiniz (yıkama işleminden sonra otomatik veya zamanlanmış kurutma yapılabilir). Bunun için, yıkama programını başlatmadan önce Kurutma fonksiyonunu seçmelisiniz.
- Yıkama programlarına ekleyeceğiniz kurutma seçimlerine göre, programın ne zaman biteceğini makinenin ekranında görebilirsiniz.
- Seçtiğiniz programdan sonra kurutma işlemi yapmak istemiyorsanız Kurutma işiği söne kadar Kurutma yardımcı fonksiyonu düğmesine basılı tutun.

• Spor

Pamuk/sentetik karışımı içeren outdoor/spor giysilerini ve gore-tex gibi su geçirmez örtüleri yıkamak için bu programı kullanın. Bu program, özel dönme hareketleri sayesinde çamaşırlarınızın nazik bir şekilde yıkanmasını sağlar.



BİLGİ

- Çamaşırlarınızı, yıkama programından sonra herhangi bir duraksama/kesinti olmadan kurutabilirsiniz (yıkama işleminden sonra otomatik veya zamanlanmış kurutma yapılabilir). Bunun için, yıkama programını başlatmadan önce Kurutma fonksiyonunu seçmelisiniz.
- Yıkama programlarına ekleyeceğiniz kurutma seçimlerine göre, programın ne zaman biteceğini makinenin ekranında görebilirsiniz.
- Seçtiğiniz programdan sonra kurutma işlemi yapmak istemiyorsanız Kurutma ışığı söne kadar Kurutma yardımcı fonksiyonu düğmesine basılı tutun.

• Koyu Renkiler / Kot

Koyu renkli giysilerinizin ve kotlarınızın rengini korumak için bu programı kullanın. Bu program, düşük sıcaklıkta bile özel tambur hareketi sayesinde yıkama konusunda yüksek performans sağlar. Koyu renkiler için sıvı deterjan veya yün şampuanı kullanılması önerilir. Yün vb. içeren narin çamaşırlarınızı bu programda yıkamayın.



BİLGİ

- Çamaşırlarınızı, yıkama programından sonra herhangi bir duraksama/kesinti olmadan kurutabilirsiniz (yıkama işleminden sonra otomatik veya zamanlanmış kurutma yapılabilir). Bunun için, yıkama programını başlatmadan önce Kurutma fonksiyonunu seçmelisiniz.
- Yıkama programlarına ekleyeceğiniz kurutma seçimlerine göre, programın ne zaman biteceğini makinenin ekranında görebilirsiniz.
- Seçtiğiniz programdan sonra kurutma işlemi yapmak istemiyorsanız Kurutma ışığı söne kadar Kurutma yardımcı fonksiyonu düğmesine basılı tutun.

• İç Çamaşırı

Elde yıkamaya uygun hassas çamaşırları veya kadın iç çamaşırlarını yıkamak için bu programı kullanabilirsiniz. Az miktardaki çamaşır, çamaşır filesine koyularak yıkanmalıdır. Kopçalar, düğmeler iliklenmeli, fermuarlar kapatılmalıdır.

• Havlu

Bu programı havlu gibi dayanıklı pamuklu çamaşırlarınızı yıkamak için kullanın. Havluların makine içinde köruk ve camla mümkün olduğu kadar temas etmeyecek şekilde yerleştirilmesine dikkat edin.

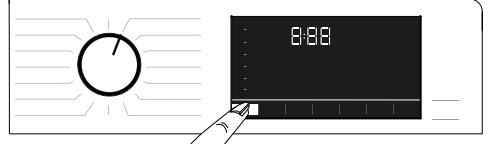
• Durulama

Durulamay ya da kolalamayı ayrı yapmak istediğinizde kullanın.

• Sıkma+Pompa

Makinenin içindeki suyu tahliye etmek için bu programı kullanın.

5.6 Sıcaklık seçimi



Yeni bir program seçildiğinde, sıcaklık göstergesinde program için tavsiye edilen sıcaklık görünür. Tavsiye edilen sıcaklık değerinin mevcut program için seçilebilecek en yüksek sıcaklık olmaması mümkündür. Sıcaklığı değiştirmek için **Sıcaklık Ayarı** düğmesine basın.



BİLGİ

- Sıcaklık Ayar düğmesi yalnızca geriye doğru çalışır. Örneğin ekranda 40°C yazıyorken 60°C seçmek isterseniz, 40°C'den geriye doğru giderek 60°C'ye ulaşana kadar düğmeye birkaç kez basmanız gerekir.

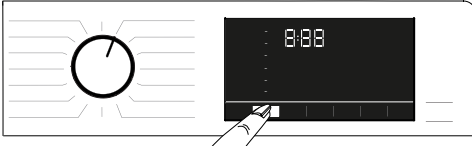


BİLGİ

- Soğuk Yıkama seçeneğine gidip Sıcaklık Ayar düğmesine tekrar basarsanız seçili program için önerilen maksimum sıcaklık görüntülenir. Sıcaklığı azaltmak için, Sıcaklık Ayar düğmesine yeniden basın.

Son olarak, ekranda, soğuk yıkamayı gösteren Soğuk ışığı yanar. Sıcaklığı yıkama başladıktan sonra da değiştirebilirsiniz. Yıkama programı başladıktan sonra istediğiniz sıcaklığı seçebilirsiniz fakat bunu, ısıtma adımı başlamadan önce yapmalısınız.

5.7 Sıkma devri seçimi



Yeni bir program seçildiğinde, **Sıkma Devri** göstergesinde, seçilen program için önerilen sıkma devri görüntülenir.



BİLGİ

- Tavsiye edilen sıkma devri değerinin mevcut program için seçilebilecek en yüksek sıkma devri olmaması mümkündür.

Sıkma devrini değiştirmek için **Sıkma Devri Ayar** düğmesine basın.

Sıkma devri kademelerle azalır.

Daha sonra ekranda, ürünün modeline bağlı olarak "Suda Beklet" ve "Sıkma Yok" seçenekleri görünür.



BİLGİ

- Sıkma Devri Ayar düğmesi yalnızca geriye doğru çalışır. Örneğin ekranda 800 rpm (devir/dk.) yazıyorken 1000 rpm seçmek isterseniz, 800 rpm'den geriye doğru giderek 1000 rpm'ye ulaşana kadar düğmeye birkaç kez basmanız gerekir.

5.7.1 Suda Bırakma fonksiyonundan sonra sıkma yapmak istiyorsanız:

- **Sıkma Devri** ayarını yapın.
- **Başlat/Duraklat** düğmesine basın. Program kaldığı yerden devam eder. Makine suyu tahliye eder ve çamaşırları sıkar. Program sonunda sıkma yapmadan suyun tahliye edilmesini istiyorsanız **Sıkma Yok** fonksiyonunu kullanabilirsiniz.



BİLGİ

- Sıkma devri ayarına izin verilmeye programlarda, Sıkma Devri ayar düğmesine basıldığında sıkma devri ayarı değişmez ve bir uyarı sesi duyulur.

Sıkma hızını yıkama başladıktan sonra değiştirebilirsiniz. Yıkama işlemi bittikten sonra sıkma devri ayar düğmesine basarak sıkma devri seçebilirsiniz fakat bunu, sıkma adımı başlamadan önce yapmalısınız.

5.7.2 Kurutma için yardımcı fonksiyon seçimi



Yeni bir yıkama programı seçtiğinizde, bu programa uygun kurutma seçeneğini ayarlamak için Yardımcı Fonksiyon Seçimi düğmesine basın.



BİLGİ

- Kurutma ayarına izin verilmeye programlarda, Kurutma yardımcı fonksiyon düğmesine basıldığında kurutma işiği değişmez ve bir uyarı sesi duyulur.



BİLGİ

- Yalnızca kurutma programları için, Yardımcı Fonksiyon Seçimi düğmesine basarak uygun kurutma seçeneğini ayarlayın.

5.8 Kurutma programları



DİKKAT!

- Makine, kurutma programı sırasında çamaşırlardan gelen havları otomatik olarak temizler. Makine, kurutma sırasında su kullanır. Bu nedenle, makinenin su musluğu kurutma programlarında da açık olmalıdır.
- Yeni bir yıkama programı seçtiğinizde, bu programa uygun kurutma seçeneğini ayarlamak için Yardımcı Fonksiyon Seçimi düğmesine basın.



BİLGİ

- Kurutma programlarında sıkma adımı bulunur. Makineniz bu işlemi kurutma süresini kısaltmak amacıyla yapar. Kurutma programı seçiliyken sıkma devri ayar Maksimum sıkma devri aralığındadır.
- Kurutma ayarına izin verilmeye programlarda, Kurutma yardımcı fonksiyon düğmesine basıldığında kurutma ışığı değişmez ve bir uyarı sesi duyulur.
- Yalnızca kurutma programları için, Yardımcı Fonksiyon Seçimi düğmesine basarak uygun kurutma seçeneğini ayarlayın.
- Su kesintisi durumunda yıkama ve kurutma yapılamaz.

• Sentetik Kurutma

Kuru ağırlığı 3 kilografa kadar olan sentetik çamaşırları kurutmak için bu programı kullanın. Bu programda yalnızca kurutma yapabilirsiniz.



BİLGİ

- Çamaşırların kuru ağırlığı için bkz. Bölüm 4, Adım 4.5.

• Pamuklu Kurutma

Kuru ağırlığı 5 kilografa kadar olan pamuklu çamaşırları kurutmak için bu programı kullanın. Bu programda yalnızca kurutma yapabilirsiniz.



BİLGİ

- Yalnızca havlu ve bornozlardan oluşan çamaşırları kurutacağınızda en fazla 4 kilogram çamaşır yükleyin.
- Çamaşırların kuru ağırlığı için bkz. Bölüm 4, Adım 4.5.

5.9 Yıkama ve kurutma programları



DİKKAT!

- Makine, kurutma programı sırasına çamaşırlardan gelen havları otomatik olarak temizler. Makine, kurutma sırasında su kullanır. Bu nedenle, makinenin su musluğu kurutma programlarında da açık olmalıdır.

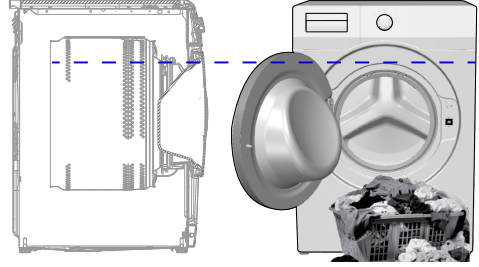
• 5 kg Yıka & Kurut

5 kilografa kadar pamuklu çamaşır yıkamak ve başka bir seçim yapmadan yıkama programından hemen sonra kurutma yapmak için bu programı kullanın.



BİLGİ

- Bu program seçiliyken harici Kurutma yardımcı fonksiyonu seçilemez.



5 kg Yıkama ve 5 kg Kurutma programında, ideal kurutma koşulları için makineyi yukarıdaki şekilde gösterilen seviyeye kadar doldurmanız önerilir (yükleme kapağını açtığınızda seviye okunu görebilirsiniz).

• Yıka & Giy

0,5 kilogram çamaşırı (2 gömlek) 40 dakikada veya 1 kg çamaşırı (5 gömlek) 60 dakikada yıkamak için bu programı kullanın.



BİLGİ

- Yıka ve Giy programının, kısa süre giyilmiş ve fazla kirlenmemiş günlük giysileri hızlı bir şekilde yıkayıp kurutmak için tasarlanmıştır. Bu program, ince dokulu olup çabuk kuruyan çamaşırlar (gömlekler, tişörtler) için uygundur.
- Kuruması daha uzun süren kalın dokulu çamaşırlar için diğer kurutma seçenekleri veya programları kullanılmalıdır.

• Bebek+

Program başında buhar adımı uygulanması, kirlerin yumuşamasına yardımcı olur. 2 kilografa kadar olan, anti alerjik ve hijyenik yıkama gerektiren (bebek giysileri, çarşaf, iç çamaşırı gibi pamuklu çamaşırlar) yıkamak ve hızlıca kurutmak için bu programı kullanın.



BİLGİ

- Bebek+ programı, Birleşik Krallık'ta bulunan "Britanya Alerji Kurumu" (Allergy UK) tarafından test edilip onaylanmıştır.

5.10 Program ve tüketim tablosu (yıkama için)

TR	Program (°C)	Azami yük (kg)	Su tüketimi (lt)	Enerji Tüketimi (kWh)	Max Devir***	Yardımcı Fonksiyon					Seçilebilir Sıcaklık Aralığı °C
						Ön Yıkama	Hızlı Yıkama	Buhar	Kirli Azaltma+	Kurutma	
Pamuklu	90	8	90	2,50	1400	•	•	•	•	•	Soğuk - 90
	60	8	90	1,80	1400	•	•	•	•	•	Soğuk - 90
	40	8	88	0,97	1400	•	•	•	•	•	Soğuk - 90
Pamuklu Ekonomik	60**	8	47	0,760	1400					•	Soğuk - 60
Sentetik	60	3	60	1,35	1200	•	•	•	•	•	Soğuk - 60
	40	3	58	0,85	1200	•	•	•	•	•	Soğuk - 60
Ekspres / Ekspres 14	90	8	68	2,20	1400		•	•	•	•	Soğuk - 90
	60	8	68	1,20	1400		•	•	•	•	Soğuk - 90
	30	8	68	0,20	1400		•	•	•	•	Soğuk - 90
Ekspres/Ekspres 14+Hızlı Yıkama	30	2	40	0,15	1400		•	•	•	•	Soğuk - 90
Yünlü/Elde Yıkama	40	1,5	55	0,50	1200						Soğuk - 40
Nevresim	60	2	75	1,3	1000			•			Soğuk - 60
Gömlek	60	3	63	1,23	800	•	•	•	•	•	Soğuk - 60
Kazan Temizleme+	90	-	76	2,6	600			*		*	90
İndirilen Program *****											
Karma	40	3,5	70	0,9	800	•	•	•	•	•	Soğuk - 40
Spor	40	3,5	52	0,65	1200	•				•	Soğuk - 40
Koyu Renkliler / Kot	40	3,5	70	0,85	1200	•	•	•	•	•	Soğuk - 40
Havlu	60	1	86	1,2	1000			•			Soğuk - 60
İç Çamaşır	30	1	65	0,56	600						Soğuk - 30

• : Seçilebilir.

* : Otomatik olarak seçilir, iptal edilemez.

** : Enerji Etiket programı (EN 50229)

***: Makinenin maksimum sıkma devri daha düşükse, maksimum sıkma devrine kadar seçim yapılabilir.

****: Bu programlar HomeWhiz uygulamasıyla kullanılabilir.

- : Maksimum yük için program açıklamasına bakın.



BİLGİ

- Tablodaki yardımcı fonksiyonlar, makinenizin modeline göre farklılık gösterebilir.
- Su ve enerji tüketimi; su basıncı, sertliği ve sıcaklığına, çevre sıcaklığına, çamaşır cinsi ve miktarına, yardımcı fonksiyon seçimine, sıkma devrine ve şebeke voltajındaki değişimlere bağlı olarak yukarıdaki tablodan farklılık gösterebilir.
- Program seçerken makinenizin ekranında yıkama süresini görebilirsiniz. Makineye yüklediğiniz çamaşırın miktarına bağlı olarak, ekranda görüntülenen süreyle yıkama programının gerçek süresi arasında 1-1,5 saatlik bir fark olabilir. Yıkama programı başladıktan hemen sonra süre otomatik olarak düzelir.
- "Yardımcı fonksiyonların seçim şekilleri üretici firma tarafından değiştirilebilir. Yeni seçim şekilleri eklenebilir veya var olanlar çıkarılabilir."
- "Makinenin sıkma devri programa göre değişiklik gösterebilir; bu sıkma devri, makinenizin maksimum sıkma devrini aşamaz."

Program ve tüketim tablosu (kurutma için)

TR						Yardımcı Fonksiyon				Kurutma seviyesi					
Program (°C)		Azami yük (kg)	Su tüketimi (lt)	Enerji Tüketimi (kWh)	Max Devir***	Ön Yıkama	Hızlı Yıkama	Buhar	Kirşık Azaltma+	Kurutma	Extra kurutma	Dolap Kuruluğu	Ütü Kuruluğu	Zamanlı kurutma - Dakika	Seçilebilir Sıcaklık Aralığı °C
Pamuklu Kurutma	-	5	45	3,20	1400				•	*	•	•	•	•	-
Sentetik Kurutma	-	3	30	2,10	-				•	*		•	•	•	-
Bebek+	60	2	120	3,80	1400			*	•	*	•	•	•	•	90-30
5 Kg Yıka&Kurut	60	5	94	5,00	1400				•	*	•	•	•	•	60-Soğuk
Yıka&Giy	30	0,5	35	0,60	1000				•	*				•	30-Soğuk
Yıka&Giy	30	1	44	1,00	1000				•	*				•	30-Soğuk



BİLGİ

Test kuruluşlarına yönelik bilgiler:

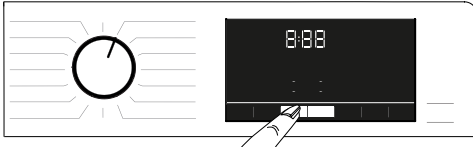
Test kuruluşlarına yönelik bilgiler:

AB enerji etiketlemesine ilişkin yıkama performansı testleri, EN 50229 standardı uyarınca "Pamuklu Eko 60°C" programında gerçekleştirilmiştir.

AB enerji etiketlemesi kurutma performansına ilişkin EN 50229 standardına göre, maksimum yıkama yükü; maksimum kurutma yükü ve kalan kurutma yükü olarak iki gruba ayrılmalı ve ardından her bir yük, "Pamuklu Kurutma Ekstra Kuru" seçeneği kullanılarak kurutulmalıdır.

5.11 Yardımcı fonksiyon seçimi

Programı başlatmadan önce istediğiniz yardımcı fonksiyonları seçin. Bir program seçildiğinde, o programla birlikte seçilebilecek yardımcı fonksiyonların ışıkları yanar.



BİLGİ

- Seçili programla birlikte seçilemeyen yardımcı fonksiyonların ışıkları yanmaz. Bu yardımcı fonksiyonların düğmelerine bastığınızda sesli bir uyarı verilir ve seçim engellenir.



BİLGİ

- Bazı fonksiyonlar birlikte seçilemez. Makineyi çalıştırmadan önce ilk seçilen yardımcı fonksiyonla uyumsuz bir ikinci yardımcı fonksiyon seçilirse, ilk seçilen fonksiyon iptal olur ve son seçilen yardımcı fonksiyon seçili kalır.
- Programa uyumlu olmayan bir yardımcı fonksiyon seçilemez. (Bkz. "Program ve tüketim tablosu")
- Bazı programların, programın kendisiyle birlikte çalışması gereken yardımcı fonksiyonları vardır. Bu fonksiyonlar iptal edilemez. Yardımcı fonksiyon ışığı zaten seçilidir.



BİLGİ

- Kurutma programının sonunda, seçilen ıslaklık seviyesine (Ütü Kuruluşu, Dolap Kuruluşu, Dolap Ekstra Kuruluşu) ulaşılamazsa makineniz program süresini otomatik olarak uzatır. Program daha uzun sürer.
- Zamanlı Kurutma seçiliyse, program, çamaşırlar kurumamış olsa bile kurutma süresinin sonunda biter.
- Kurutma programı sırasında, seçilen ıslaklık seviyesine (Ütü Kuruluşu, Dolap Kuruluşu, Dolap Ekstra Kuruluşu) ulaşırsa veya zamanlı kurutma seçeneklerinde ekstra kuruluk tespit edilirse program daha kısa sürer. Zaman kısaltması ekranda görüntülenir.

5.11.1 Yardımcı Fonksiyonlar

• Ön Yıkama

Ön yıkama yalnızca çok kirli çamaşırlar için gereklidir. Ön Yıkama kullanmadığınız takdirde enerji, su, deterjan ve zaman tasarrufu sağlarsınız.

• Hızlı Yıkama

Programı seçtikten sonra program süresini kısaltmak için Quick Wash (Hızlı Yıkama) ayar düğmesine basabilirsiniz. Bazı programlar için süre %50'den daha fazla kısaltılabilir. Buna rağmen, orta ve az seviyedeki kirli çamaşırlarınız için daha kısa sürede aynı yıkama performansı elde edersiniz. Her programda değişiklik gösterse de Quick Wash (Hızlı Yıkama) düğmesine bir kere bastığınızda program süresi belirli bir seviyeye düşer. Aynı düğmeye ikinci kere bastığınızda süre minimum seviyeye düşer. Daha iyi yıkama performansı için ağır kirli çamaşırları yıkarken Quick Wash (Hızlı Yıkama) ayar düğmesini kullanmayın. Orta Dereceli ve Az kirli çamaşırlar için Quick Wash (Hızlı Yıkama) düğmesini kullanarak program süresini kısaltın.

• Uzaktan Kontrol

Bu yardımcı fonksiyon tuşunu kullanarak ürününüzü akıllı cihazlara bağlayabilirsiniz. Detaylı bilgi için bkz. HomeWhiz Özelliği ve Uzaktan Kontrol Fonksiyonu.

• Özelleştirilmiş Program

Bu yardımcı fonksiyon, yalnızca HomeWhiz uygulaması ile birlikte Pamuklu ve Sentetik programları için kullanılabilir. Bu yardımcı fonksiyon etkinleştirildiğinde, programa 4'e kadar yardımcı durulama adımı ekleyebilirsiniz. Ürününüzde olmasa bile bazı yardımcı fonksiyonları seçip kullanabilirsiniz. Pamuklu ve Sentetik programlarının süresini güvenli bir aralıkta artırıp azaltabilirsiniz.

• Kurutma

Bu fonksiyon, çamaşırların yıkama sonrasında kurummasını sağlar. Program tablosundan, bu yardımcı fonksiyonu hangi programlarla seçebileceğine bakın.

5.11.2 Fonksiyon Düğmelerine 3 Saniye Basılı Tutularak Seçilen Fonksiyonlar/Programlar

• Kazan Temizleme+

Programı seçmek için yardımcı fonksiyon düğmesi 1'e 3 saniye basılı tutun. Kazanın temizlenmesi ve gerekli hijyenin sağlanması için belli bir sıklıkta (1-2 ayda bir) çalıştırın. Program öncesinde, buhar uygulanarak kazan içerisindeki tortuların yumuşaması sağlanmaktadır. Programı, makine tamamen boşken çalıştırın. Daha verimli bir sonuç elde etmek için, "2" no'lu deterjan gözüne çamaşır makinelerine uygun toz kireç çözücü koyun. Bu programda, makinenin içerisindeki kuruması amacıyla kazan temizleme işleminden sonra kurutma adımı bulunmaktadır.



BİLGİ

- Bu bir yıkama programı değildir. Bu bir bakım programıdır.
- Bu programı, makinenin içinde herhangi bir şey varken çalıştırmayın. Çalıştırmayı denediğinizde makine otomatik olarak içeride yük olduğunu algılar ve programı sonlandırır.

• Kırışık Azaltma- 3"

Sıkma seçimi düğmesine 3 saniye basılı tutulduğunda bu fonksiyon seçilir ve ilgili adımın program takip ışığı yanar. Fonksiyon seçildiğinde program sonunda çamaşırların kırışmasını engellemek amacıyla 8 saate kadar havalandırılma yapar. 8 saatlik süre içerisinde istenildiğinde fonksiyon iptal edilerek çamaşırlar çıkartılabilir. Fonksiyonu iptal etmek için fonksiyon seçimi veya makine açma/kapama tuşuna basılmalıdır. Fonksiyon iptal edilene kadar yada adım tamamlanana kadar program takip ışığı yanmaya devam eder. Fonksiyon iptal edilmez ise, sonraki yıkamalarda da aktif olacaktır.

• Buhar 3"

Bu fonksiyon, yardımcı fonksiyon düğmesi 2' ye 3 saniye basılı tutularak seçilebilir. Az miktarda ve lekesez pamuklu, sentetik ya da karışık çamaşırlarınızın kırışıklıklarını azaltmak ve ütü sürelerini kısaltmak için bu programı kullanın.

• Çocuk kilidi 3"

Çocuk Kilidi özelliğini kullanarak, çocukların makineyi kurcalamasını önleyebilirsiniz. Bu sayede, devam eden bir programda değişiklik yapılmasını engelleyebilirsiniz.



BİLGİ

- Çocuk Kilidi devredeyken Açma / Kapama düğmesiyle makineyi açıp kapayabilirsiniz. Makineyi tekrar çalıştırdığınızda, program kaldığı yerden devam eder.
- Çocuk Kilidi etkinken düğmelere basılırsa sesli uyarı verilir. Düğmelere arka arkaya beş kez basılırsa sesli uyarı iptal olur.

Çocuk Kilidini etkinleştirmek için:
Kurutma Seviyesi Ayar düğmesine 3 saniye basılı tutun. Ekrandaki **"CL 3-2-1"** geri sayımı sona erdiğinde ekranda **"CL On"** (Çocuk Kilidi Devrede) simgesi belirir. Bu uyarı görüntülendiğinde **Kurutma Seviyesi Ayar düğmesini** bırakabilirsiniz.
Çocuk Kilidini devreden çıkarmak için:
Kurutma Seviyesi Ayar düğmesine 3 saniye basılı tutun. Ekrandaki **"CL 3-2-1"** geri sayımı sona erdiğinde **"CL Off"** (Çocuk Kilidi Devre Dışı) simgesi yok olur.

• Bluetooth 3"

Bluetooth bağlantısı fonksiyonunu kullanarak makinenizi akıllı cihazınızla eşleştirebilirsiniz. Böylelikle, akıllı cihazınızı kullanarak makineniz hakkında bilgi alabilir ve onu kontrol edebilirsiniz.

Bluetooth bağlantısını etkinleştirmek için:

Uzaktan Kontrol fonksiyonu düğmesine

3 saniye basılı tutun. **"3-2-1"** geri sayımı görüntülenir ve ekranda **"On"** (Açık) sembolü belirir. **Uzaktan Kontrol fonksiyonu düğmesini** bırakın. Ürün, akıllı cihazla eşleşirken Bluetooth ikonu yanıp söner. Bağlantı başarılı olursa ikonun ışığı açık kalır.

Bluetooth bağlantısını

devreden çıkarmak için:

Uzaktan Kontrol fonksiyonu

düğmesine 3 saniye basılı tutun. **"3-2-**

1" geri sayımı görüntülenir ve ekranda **"Off"** (Kapalı) sembolü belirir.



BİLGİ

- Bluetooth bağlantısının etkinleşmesi için HomeWhiz uygulamasının ilk kurulumu tamamlanmalıdır. Kuruludan sonra, düğme Program İndirme/Uzaktan Kontrol pozisyonundayken Uzaktan Kontrol fonksiyon düğmesine basarsanız Bluetooth bağlantısı otomatik olarak etkinleşir.

5.12 Kurutma adımları



5.12.1 Ütü Kuruluşu

Kurutma seviyesinde Ütü Kuruluşu adımına ulaşılan kadar kurutma yapılır.

5.12.2 Dolap Kuruluşu

Kurutma seviyesinde Dolap Kuruluşu adımına ulaşılan kadar kurutma yapılır.

5.12.3 Ekstra Kurutma

Kurutma seviyesinde Dolap Ekstra Kuruluşu adımına ulaşılan kadar kurutma yapılır.



BİLGİ

- Kuruluk seviyesi, çamaşırların karışımına, malzeme türüne, miktarına ve ıslaklık düzeyine göre değişebilir.
- Dantel, tül, taş, boncuk, pul, tel vb. içeren giysiler ve ipek oranı yüksek olan çamaşırlar makinede kurutulmamalıdır.

5.12.4 Zamanlı kurutma ⌚

İstenen kuruluk seviyesine düşük bir sıcaklıkta ulaşmak için, 30, 90 ve 150 dakikalık kurutma sürelerinden birini seçebilirsiniz.



BİLGİ

- Az miktarda (en fazla 2 parça) çamaşır kuruturken, Pamuklu veya Sentetik kurutma programlarındaki zamanlı kurutma adımları seçilmelidir.
- Kurutma programının sonunda çamaşırlar istenen kuruluk seviyesinde değilse, işlemi bitirmek için zamanlı kurutma seçilebilir.
- Bu fonksiyon seçildiğinde makine, kurutma seviyesinden bağımsız olarak, ayarlanan süre boyunca kurutma yapar.

5.13 Zaman ekranı

Çalışma sırasında programın tamamlanması için kalan süre "01:30" örneğinde olduğu gibi saat ve dakika biçiminde gösterilir.



BİLGİ

- Program süresi, su basıncı, su sertliği ve sıcaklığı, çevre sıcaklığı, çamaşır cinsi ve miktarı, yardımcı fonksiyon seçimi ve şebeke voltajındaki değişimlere bağlı olarak "Program ve tüketim tablosu" bölümünde verilen değerlerden farklılık gösterebilir.

5.14 Bitiş Zamanı



Bitiş Zamanı fonksiyonuyla, programın başlangıcı 24 saate kadar ertelenebilir. **Bitiş Zamanı** düğmesine basıldıktan sonra programın tahmini bitiş zamanı görüntülenir. **Bitiş Zamanı** ayarlanırsa **Bitiş Zamanı** ışığı yanar.

Bitiş Süresi fonksiyonunun etkinleşmesi ve belirlenen sürenin sonunda programın bitmesi için, süre ayarından sonra mutlaka **Başlat / Duraklat** düğmesine basılmalıdır. **Başlat/Duraklat** düğmesi yanıp sönmeyi durdurur ve sürekli yanar. Bitiş Zamanı fonksiyonunu iptal etmek isterseniz Bitiş Zamanı ışığı sönene kadar **Bitiş Zamanı** düğmesine basın veya **Açma/Kapama** düğmesine basarak makineyi kapatıp açın.

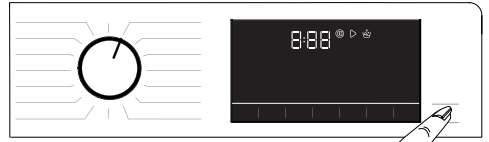
1. Yükleme kapağını açın, çamaşırları yerleştirin ve deterjan vb. ekleyin.
2. Yıkama programını, sıcaklığını, sıkma devrini ve gerekirse yardımcı fonksiyonları seçin.
3. **Bitiş Zamanı** düğmesine basarak istediğiniz bitiş zamanını ayarlayın. **Bitiş Zamanı** ışığı yanar.
4. **Başlat / Duraklat** düğmesine basın. Geri sayım başlar. Ekrandaki bitiş saatinin ortasında görünen ":" sembolü yanıp sönmeye başlar.



BİLGİ

- Bitiş Süresi fonksiyonunu etkinleştirdiğinizde sıvı deterjan kullanmayın! Çamaşırlarda leke kalma riski vardır.
- Bitiş Zamanı geri sayımı boyunca kapak kilitle kalır. Kapağın kilidini açmak için program başlatma/duraklatma düğmesine basarak makineyi duraklatma moduna almanız gerekir. Geri sayım işleminin sonunda Bitiş Süresi göstergesi söner, yıkama başlar ve seçili programın süresi görüntülenir.
- Bitiş Zamanı seçimi yapıldığında, ekranda görülen zaman, bitiş zamanı artı seçilen programın süresidir.

5.15 Programın başlatılması



1. **Başlat/Duraklat** düğmesine basarak programı başlatın.
2. **Başlat/Duraklat** düğmesinin yanıp sönen ışığı sürekli yanmaya başlayarak programın başladığını belirtir.
3. Yükleme kapağı kilitlelidir. Kapağın kilitletme sırasında ekranda "Kapak Kilitlemiyor" ibaresi görünür.

5.16 Yükleme kapağı kilidi

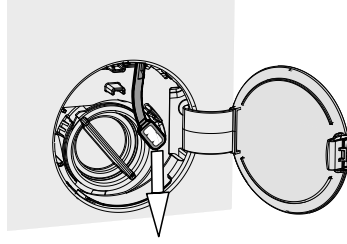


Makinenin yükleme kapağında, su seviyesinin kapağın açılması için uygun olmadığı durumlarda kapağın açılmasını önleyen bir kilit sistemi bulunmaktadır. Yükleme kapağı kilitliken panoda "Yükleme kapağı kilitli" ışığı yanar.



BİLGİ

- Uzaktan Kontrol Fonksiyonu seçiliyse kapak kilitlenir. Kapağı açmak için, Uzaktan Kontrol düğmesine basarak veya program pozisyonunu değiştirerek Uzaktan Kontrol Fonksiyonunu devreden çıkarmanız gerekir.



- Filtre kapağının arka tarafında yer alan yükleme kapağı acil durum tutacağına bırakın.
- Yükleme kapağı acil durum tutacağına aşağı çekerek yükleme kapağını açın. Yükleme kapağını açtıktan sonra yükleme kapağı acil durum tutacağına tekrar eski konumuna getirin.
- Yükleme kapağı açılmazsa tutacağı tekrar aşağı çekmeyi deneyin.

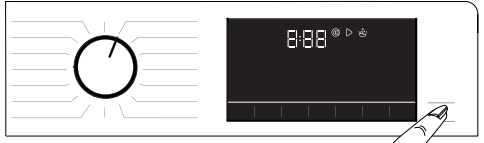
5.17 Program başladıktan sonra seçimlerin değiştirilmesi

5.17.1 Program başladıktan sonra çamaşır ekleme :

Başlat/Duraklat düğmesine bastığınızda makinedeki su seviyesi uygunsa panodaki "Yükleme kapağı kilitli" ışığı söner.



Başlat/Duraklat düğmesine bastığınızda makinedeki su seviyesi uygun değilse panelde kapının kapalı olduğu belirtilir.



5.17.2 Makinenin duraklama moduna alınması:



Başlat/Duraklat düğmesine basarak makineyi duraklama moduna alın.

Elektrik kesintisi durumunda yükleme kapağını açma:



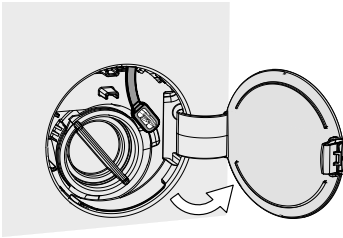
BİLGİ

- Elektrik kesintisi durumunda pompa filtresi kapağı altındaki yükleme kapağı acil durum tutacağına kullanarak yükleme kapağını elle açabilirsiniz.



UYARI!

- Yükleme kapağını açmadan önce su taşmasını önlemek için makinede su kalmadığından emin olun.



- Pompa filtresi kapağını açın

5.17.3 Program başladıktan sonra program seçiminin değiştirilmesi:

Çocuk Kilidi etkin değilse mevcut program çalışırken program değiştirilebilir. Bu işlem, mevcut programı iptal eder.



BİLGİ

- Yeni seçilen program baştan başlar.

5.17.4 Yardımcı fonksiyon, sıkma devri ve sıcaklık ayarlarını değiştirme

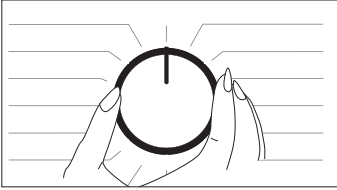
Programın geldiği adıma bağlı olarak yardımcı fonksiyonları iptal edebilir veya seçebilirsiniz. Bkz. "Yardımcı fonksiyon seçimi". Ayrıca sıkma devri, sıcaklık ve kurutma ayarlarını da değiştirebilirsiniz. Bkz. "Sıkma devri seçimi" ve "Sıcaklık seçimi".



BİLGİ

- Makinenin içindeki su sıcaklığı yüksekse veya su seviyesi kapak hattının üzerindeyse yüklemeye kapağı açılmaz.

5.18 Programın iptal edilmesi



Program seçim düğmesi başka bir programa çevrildiğinde veya yine bu düğme kullanılarak makine kapatılıp tekrar açıldığında program iptal olur.



BİLGİ

- Çocuk kilidi devredeyken program seçim düğmesini çevirirseniz program iptal edilmez. Özellikle Çocuk Kilidinin iptal edilmesi gerekir.
- Programı iptal ettikten sonra yüklemeye kapağını açmak istiyor fakat makinedeki su seviyesi kapak hizasının üzerinde olduğu için yapamıyorsanız, Program Seçim düğmesini Pompa+Sıkma programına getirip makinedeki suyu tahliye edin.

5.19 Program sonu

Program tamamlandığında ekranda End (Bitiş) sembolü görüntülenir. 10 dakika boyunca hiçbir düğmeye basılmazsa, makine OFF (KAPALI) moduna girer. Ekran ve tüm göstergeler kapanır. Herhangi bir düğmeye basarsanız tamamlanan program adımları ekranda görüntülenir.

5.20 Makinenizde "Bekleme Modu" özelliği vardır.

Makineyi Açma/Kapama düğmesi ile açtıktan sonra, seçim aşamasında herhangi bir program başlatılmaz veya başka bir işlem yapılmazsa ya da seçilen program sona erdikten sonra yaklaşık 2 dakika içinde herhangi bir şey yapılmazsa, makine otomatik olarak enerji tasarrufu moduna geçer. Ayrıca, ürününüzde program zamanını gösteren bir ekran varsa bu ekran tamamen kapanır. Program Seçim düğmesini çevirirseniz veya herhangi bir düğmeye dokunursanız ışıklar ve ekran eski duruma döner. Enerji tasarrufu durumundan çıkarken yaptığınız seçimler değişebilir. Programı başlatmadan önce seçimlerinizin doğruluğunu kontrol edin. Gerekirse ayarlarınızı tekrar yapın. Bu bir hata değildir.

5.21 HomeWhiz Özelliği ve Uzaktan Kontrol Fonksiyonu

HomeWhiz, akıllı cihazınızı kullanarak çamaşır makinenizi kontrol edip makinenin durumu hakkında bilgi almanıza olanak sağlar. HomeWhiz uygulaması sayesinde, akıllı cihazınızı kullanarak makinede de yapılabilecek çeşitli işlemleri yapabilirsiniz. Ayrıca, bazı özellikleri yalnızca HomeWhiz Özelliği ile kullanabilirsiniz. Makinenizin Bluetooth özelliğini kullanabilmek için akıllı cihazınızın uygulama mağazasından HomeWhiz uygulamasını indirmelisiniz. Uygulamayı yükleyebilmek için akıllı cihazınızın internete bağlı olduğundan emin olun. Uygulamayı ilk kez kullanıyorsanız lütfen ekrandaki talimatları izleyerek kullanıcı hesabı kaydınızı tamamlayın. Kayıt işlemi tamamlandıktan sonra, evinizde bulunan ve HomeWhiz Özelliğine sahip olan tüm ürünleri bu hesap üzerinden kullanabilirsiniz. HomeWhiz uygulamasında "Add/Remove Appliance" (Ürün Ekle/Çıkar) seçeneğini dokunarak hesabınızla eşleştirilmiş ürünleri görebilirsiniz. Bu ürünlerin kullanıcı eşleştirme işlemlerini bu sayfadan yapabilirsiniz.



BİLGİ

- HomeWhiz Özelliğini kullanabilmeniz için, uygulama, akıllı cihazınızda kurulu olmalı, çamaşır makineniz ise akıllı cihazınızla Bluetooth üzerinden eşleştirilmiş olmalıdır. Çamaşır makineniz akıllı cihazınızla eşleştirilmemişse HomeWhiz Özelliği olmayan bir cihaz gibi çalışır.
- Ürününüz, akıllı cihazınıza Bluetooth ile eşlendiğinde çalışacaktır. Uygulama üzerinden yapılan kontroller, bu eşleşme ile etkinleşecektir. Dolayısıyla, ürün ile akıllı cihaz arasındaki Bluetooth sinyalinin gücü yeterli olmalıdır.
- HomeWhiz uygulamasının desteklediği Android ve IOS sürümlerini öğrenmek için www.homewhiz.com linkine bakınız.



UYARI!

- Kullanım kılavuzunun **“GENEL GÜVENLİK TALİMATLARI”** bölümünde anlatılan tüm güvenlik önlemleri HomeWhiz Özelliği ile uzaktan çalıştırma durumu için de geçerlidir.

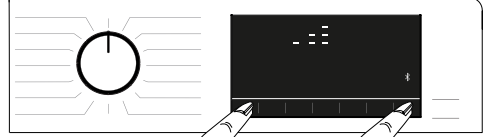
5.21.1 HomeWhiz Kurulumu

Uygulamanın çalışabilmesi için, cihazınız ile HomeWhiz uygulaması arasında bağlantı kurulmalıdır. Bu bağlantının kurulabilmesi için, hem cihazınızda hem de HomeWhiz Uygulamasında kurulum işlemine yönelik olarak aşağıdaki adımları izlemelisiniz.

- İlk kez bir cihaz ekliyorsanız HomeWhiz Uygulamasındaki “Add/Remove Appliance” (Ürün Ekle/Kaldır) seçeneğine dokununuz. Bu adımdan sonra “Tap here to setup new appliance” (Yeni cihaz kurmak için buraya dokununuz) seçeneğine dokununuz. Hem aşağıdaki adımları hem de HomeWhiz Uygulamasındaki adımları izleyerek kurulumu yapınız.
- Kurulumu başlamak için makinenizin kapalı olduğundan emin olun. Sıcaklık düğmesine ve Uzaktan Kontrol Fonksiyon düğmesine aynı anda 3 saniye basılı tutarak makinenizi HomeWhiz kurulum moduna alın.



- Cihaz HomeWhiz kurulum modundayken ekranda bir animasyon belirir ve Bluetooth ikonu, makineniz akıllı cihazla eşleşene kadar yanıp söner. Bu modda yalnızca program düğmesi aktiftir. Diğer düğmeler devre dışıdır.



- Uygulamada gördüğünüz ekranda, istediğiniz çamaşır makinesini seçip Next (Sonraki) seçeneğine tıklayın.
- HomeWhiz uygulaması, size akıllı cihazınıza bağlamak istediğiniz ürünü sorana kadar ekrandaki talimatları izleyin.
- Çamaşır makineniz cihazınızla başarılı bir şekilde eşleşirse ekran otomatik olarak açılır, Bluetooth ikonu sabit şekilde yanar ve cihazdan kurulumun başarılı olduğuna dair bir melodi duyulur.
- HomeWhiz uygulamasına dönün ve kurulum tamamlanana kadar bekleyin. Kurulum tamamlandığında çamaşır makinenize bir ad verin. Şimdi ekrana dokunarak HomeWhiz Uygulamasına eklediğiniz ürünü görebilirsiniz.



BİLGİ

- Kurulumu 5 dakika içerisinde başarılı bir şekilde gerçekleştiremezseniz çamaşır makineniz otomatik olarak kapanır. Bu durumda, kurulum işlemine baştan başlamanız gerekir. Sorun devam ederse lütfen Yetkili Servisle iletişime geçin.
- Çamaşır makinenizi birden fazla akıllı cihazla kullanabilirsiniz. Bunun için, HomeWhiz uygulamasını diğer akıllı cihaza da indirin. Uygulamayı başlattığınızda, daha önceden oluşturup çamaşır makinenizle eşleştirdiğiniz hesabınıza giriş yapmanız gerekir. Aksi takdirde, lütfen “Başkasının hesabına bağlı bir çamaşır makinesinin kurulumu” bölümünü okuyun.



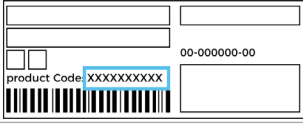
UYARI!

- HomeWhiz kurulumu için akıllı cihazınızın internete bağlı olması gerekir. Aksi takdirde, HomeWhiz uygulaması, kurulum işlemini başarılı bir şekilde tamamlamanıza izin vermeyecektir. İnternet bağlantınızla ilgili sorun yaşıyorsanız lütfen internet servis sağlayıcınızla iletişime geçin.



BİLGİ

- HomeWhiz Uygulaması, ürün etiketinde yer alan ürün numarasını yazmanızı isteyebilir. Ürün etiketi, cihaz kapağının içinde yer alır. Ürün numarası bu etiketin üzerinde bulunur.



5.21.2 Başkasının hesabına bağlı bir çamaşır makinesinin kurulumu

Kullanmak istediğiniz çamaşır makinesi daha önceden başka birinin hesabıyla sisteme tanıtılmışsa, HomeWhiz Uygulamanız ile cihaz arasında yeni bir bağlantı kurmanız gerekir.

- Kullanmak istediğiniz yeni akıllı cihaza HomeWhiz Uygulamasını indirin.
- HomeWhiz uygulamasında yeni bir hesap oluşturup bu hesapla oturum açın.
- HomeWhiz Kurulum (5.21.1 HomeWhiz Kurulumu) bölümündeki adımları takip ederek kurulum işlemini yapın.



UYARI!

- Cihazınızın HomeWhiz Özelliği ve Uzaktan Kontrol fonksiyonu Bluetooth teknolojisi kullanılarak eşleme yoluyla çalıştığı için, cihazınızı aynı anda yalnızca bir HomeWhiz uygulaması çalıştırabilir.



UYARI!

- Cihazla eşlenebilecek akıllı cihaz sayısı sınırlıdır. Bu sınır aşırsa, eşlenen cihazlar listesinde ilk eşlenen cihaz silinir. Bu durumda, söz konusu cihazın kurulum işlemini tekrarlamak zorunda kalırsınız.

5.21.3 Uzaktan Kontrol fonksiyonu ve bu fonksiyonun kullanımı

HomeWhiz kurulumundan sonra Bluetooth otomatik olarak açılır. Bluetooth bağlantısını etkinleştirmek veya devre dışı bırakmak için lütfen bkz. 5.11.2 Bluetooth 3".

Bluetooth etkinken makinenizi kapatıp açarsanız otomatik olarak yeniden bağlanır. Eşlenen cihazın menzil dışına çıkması gibi durumlarda Bluetooth bağlantısı otomatik olarak kapanır. Bu nedenle, Uzaktan Kontrol fonksiyonunu kullanmak isterseniz Bluetooth'u tekrar açmanız gerekir. Ekrandaki Bluetooth sembolünü kontrol ederek bağlantı durumunuzu izleyebilirsiniz. Sembol sabit şekilde yanıyorsa Bluetooth bağlantınız var demektir. Sembol yanıp sönüyorsa ürün bağlantı kurmaya çalışmaktadır. Sembol sönmüşse bağlantınız yok demektir.



UYARI!

- Ürününüzde Bluetooth bağlantısı açıksa Uzaktan Kontrol fonksiyonu seçilebilir. Uzaktan Kontrol fonksiyonu seçilemiyorsa bağlantı durumunu kontrol edin. Bağlantı kurulamıyorsa ürün üzerinden ilk kurulum ayarlarını tekrarlayın.
- Güvenlik sebebiyle Uzaktan Kontrol fonksiyonu devrederken ürünün çalışma modundan bağımsız olarak ürün kapağı kilitlenecek ve kilitli kalacaktır. Ürün kapağını açmak isterseniz program seçim düğmesinin çevrilmesi veya Uzaktan Kontrol tuşuna basılarak Uzaktan Kontrol fonksiyonunun deaktif edilmesi gerekmektedir.

Çamaşır makinenizi uzaktan kontrol etmek isterseniz, program düğmesi çamaşır makinenizin kontrol panelinde Program İndirme/ Uzaktan Kontrol pozisyon düğmesindeyken Uzaktan Kontrol düğmesine basarak Uzaktan Kontrol fonksiyonunu etkinleştirmeniz gerekir. Ürüne erişim sağlandığında aşağıdakine benzer bir ekran göreceksiniz.



Uzaktan Kontrol etkinken çamaşır makineniz üzerinden sadece makineyi yönetebilir, kapatabilir ve durum takibi yapabilirsiniz. Uygulama üzerinden ise, çocuk kilidi dışında tüm işlemler gerçekleştirilebilir. Uzaktan Kontrol fonksiyonunun açık veya kapalı olduğunu tuş üzerinde bulunan fonksiyon göstergesinden takip edebilirsiniz.

Uzaktan Kontrol fonksiyonu kapalı durumda ise, bütün işlemler makine üzerinden yapılır, uygulama üzerinden sadece durum takibi yapılmasına izin verilir.

Uzaktan Kontrol fonksiyonu açılmıyorsa düğmeye bastığınızda cihazdan uyarı sesi gelecektir. Bu durum, cihazın açık olması ve Bluetooth ile eşlenen cihaz bulunmaması gibi hallerde ortaya çıkabilir. Bu durumlara örnek, Bluetooth ayarının kapalı olması veya ürün kapağının açık olmasıdır.

Çamaşır makinesinde bu fonksiyonu etkinleştirdiğinizde, söz konusu fonksiyon belirli durumlar haricinde etkin kalır ve çamaşır makinenizi Bluetooth üzerinden uzaktan kontrol edebilmenizi sağlar.

Belirli koşullarda güvenlik sebebiyle kendiliğinden devre dışı kalır:

- Makinenizin elektriği kesildiğinde.
- Program düğmesi çevrildiğinde ve farklı bir program seçildiğinde ya da cihaz kapatıldığında.

5.21.4 Sorun giderme

Kumanda etme ya da bağlantı konusunda sorun yaşıyorsanız aşağıdaki adımları uygulayın. Yaptığınız işlem sonrası problemin devam edip etmediğini gözlemleyin. Problem devam ediyorsa aşağıdaki işlemleri gerçekleştirin.

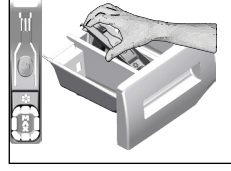
- Akıllı cihazınızın ilgili ev ağına bağlı olup olmadığını kontrol edin.
- Ürün uygulamasını yeniden başlatın.
- Kullanıcı kontrol paneli üzerinden Bluetooth'u kapatıp açın.
- Yukarıdaki işlemler ile bağlantı sağlanamadıysa ürün üzerinden ilk kurulum ayarlarını tekrarlayın.

Sorun giderilemediyse yetkili servise başvurun.

6 Bakım ve temizlik

Düzenli aralıklarla temizlenmesi, ürünün kullanım ömrünü uzatır ve sık karşılaşılan sorunları azaltır.

6.1 Deterjan çekmecesinin temizlenmesi



Deterjan çekmecesini, zamanla içinde toz deterjan birikmesini önlemek için, aşağıda belirtildiği gibi düzenli aralıklarla (4-5 yıkamada bir) temizleyin:

- 1 Sifonu, resimde gösterildiği gibi arkasından kaldırarak çıkarın. Aşağıda verilen temizlik adımlarını uyguladıktan sonra sifonu tekrar yerine takın ve kilit tırnağının oturması için sifonun ön kısmını aşağı bastırın.



BİLGİ

- Yumuşatıcı bölmesinde normalden daha çok su ve yumuşatıcı karışımı kalıyorsa sifon temizliği de yapılmalıdır.

2. Çekmeceyi ve sifonu lavaboda, bol ılık suyla yıkayın. Kalıntıların cildinize temas etmesini önlemek için eldiven takın ve uygun bir fırçayla temizleyin.
3. Temizledikten sonra sifonun yerine iyice oturduğundan emin olarak çekmeceyi geri takın.

6.2 Yükleme kapağı ve kazanın temizlenmesi

Kazan temizleme programı bulunan ürünler için, bkz. Ürünün çalıştırılması bölümü - Programlar.



Her yıkamadan ve kurutmadan sonra kazanın içinde yabancı cisim kalmadığından emin olun.

Şekilde gösterilen körükteki delikler tıkalı ise kürdan yardımıyla delikleri açın.



BİLGİ

- Kazanın içinde, yabancı metal cisimler yüzünden pas lekeleri oluşabilir. Kazan yüzeyindeki lekeleri, paslanmaz çeliğe uygun temizlik maddeleriyle temizleyin. Kesinlikle çelik yünü ya da bulaşık teli kullanmayın.
- Program sonunda körüğü kuru ve temiz bir bezle silmenizi öneririz. Bu işlem makinanızda körük üzerinde kalabilecek birikintilerin temizlenmesini ve kötü koku oluşumunu engelleyecektir.



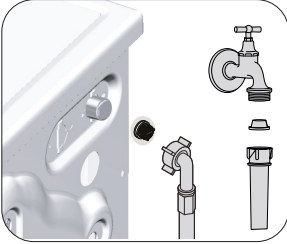
DİKKAT!

- Kesinlikle bulaşık süngeri ya da ovalama malzemeleri kullanmayın. Bunlar boyalı, krom ve plastik yüzeylere zarar verir.

6.3 Gövde ve kontrol panelinin temizlenmesi

Gereken şekilde, makinenin gövdesini sabunlu su ya da aşındırıcı olmayan jel deterjanlarla silin ve yumuşak bir bezle kurulayın. Kontrol panelini temizlemek için yalnızca yumuşak ve nemli bir bez kullanın.

6.4 Su giriş filtrelerinin temizlenmesi



Makinenin arkasındaki su giriş musluklarının ucunda ve su giriş hortumlarının musluğa bağlandığı uçlarda birer adet filtre vardır. Bu filtreler, sudaki yabancı maddelerin ve pisliklerin makineye girmesini engeller. Kirliyse filtrelerin temizlenmesi gerekir.

1. Muslukları kapatın.
2. Su girişi vanalarındaki filtrelere erişebilmek için su girişi hortumlarının somunlarını sökün. Kalıntıları uygun bir fırçayla temizleyin. Filtreler çok kirliyse bunları penseyle yerlerinden çıkarıp bu şekilde temizleyin.

3. Su girişi hortumlarının düz ucunda bulunan filtreleri contasıyla birlikte yerinden çıkarıp musluk altında iyice temizleyin.
4. Conta ve filtreleri dikkatlice tekrar yerine takarak hortum somunlarını elinizle sıkın.

6.5 Kalan suyun tahliye edilmesi ve pompa filtresinin temizlenmesi

Makinenizde bulunan filtre sistemi, yıkama suyunun tahliyesi sırasında, düğme, bozuk para, kumaş lifi gibi katı maddelerin pompa pervanesine takılmasını engeller. Böylece su sorunsuz bir şekilde tahliye olur ve pompanın kullanım ömrü uzar. Makine suyu tahliye etmiyorsa, pompa filtresi tıkanmış olabilir. Filtrenin, her tıkanıldığında ya da 3 ayda bir temizlenmesi gerekir. Pompa filtresini temizlemek için önce suyun tahliye edilmesi gerekmektedir. Ayrıca, makineyi taşımadan önce (örneğin başka bir eve taşınırken) ve suyun donma tehlikesi söz konusu olduğunda da suyun tamamen tahliye edilmesi gerekebilir.



DİKKAT!

- Pompa filtresinin içinde kalan yabancı cisimler ürününüze zarar verebilir ya da ses problemine neden olabilir.
- Ürünün donma tehlikesi olan yerlerde ürün kullanılmıyorsa musluğu kapatın, şebeke hortumunu çıkarın ve makinenin içindeki suyu tahliye edin.
- Her kullanımdan sonra şebeke hortumunun bağlı olduğu su musluğunu kapatın.

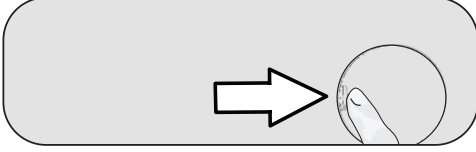
1. Kirlenen filtrenin temizlenmesi ve suyun tahliye edilmesi için, makinenin fişini çekerek güç beslemesini kesin.



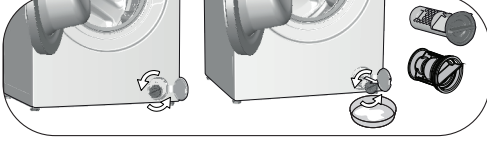
DİKKAT!

- Makinenin içindeki suyun sıcaklığı 90°C'ye kadar çıkabilir. Yanma riskini önlemek için, filtreyi, makinenin içindeki su soğuduktan sonra temizleyin.

2. Filtre kapağını açın. Tırnağa ok yönünde bastırın ve kapağı kendinize doğru çekin.



3. Makinedeki suyu tahliye etmek için:



- a. Filtreden akacak suyu toplamak için filtrenin önüne geniş ve sığ bir kap yerleştirin.
b. Pompa filtresini su akmaya başlayıncaya kadar (saat yönünün tersine) çevirerek gevşetin. Akan suyu, filtrenin önüne yerleştirdiğiniz kaba doldurun. Etrafa dökülebilecek suyu temizlemek için yanınızda bir bez bulundurun.
c. Makinedeki su bittiğinde filtreyi çevirerek tamamen çıkarın.
4. Filtre içindeki kalıntıları ve ayrıca varsa pervane bölgesindeki lifleri temizleyin.
5. Filtreyi yerine takın.
6. Filtre kapağını kapatın.

7 Sorun giderme

Yükleme kapağı kapandıktan sonra programlar başlamıyor.

- Başlat/Duraklat/İptal düğmesine basılmamış olabilir.>>> *Başlat/Duraklat/İptal düğmesine basın.
- Yükün fazla olması durumunda yükleme kapağının kapanması zor olabilir.>>> *Çamaşır miktarını azaltın ve yükleme kapağının doğru şekilde kapandığından emin olun.

Program başlatılmıyor veya program seçimi yapılmıyor.

- Makine, besleme kaynaklı bir sorun nedeniyle (şebeke voltajı, su basıncı vb.) kendini korumaya almış olabilir. >>> Açma/Kapama düğmesine 3 saniye basılı tutarak makineyi fabrika ayarlarına getirin. (Bkz. "Programın iptal edilmesi")

Makine içinde su var.

- Üretim sırasında kalite kontrol işlemleri nedeniyle üründe bir miktar su kalmış olabilir. >>> Bu bir arıza değildir; su, makineye zarar vermez.

Makinenin altından su sızıyor.

- Hortumlarda ya da pompa filtresinde problem olabilir. >>> Su giriş hortumlarının contalarının yerlerine iyice yerleşmiş olduğundan emin olun. Hortumu musluğa sıkıca takın.
- Pompa filtresi iyice kapanmamış olabilir. >>> Pompa filtresinin tam kapalı olduğundan emin olun.

Makine su almıyor.

- Musluk kapalı olabilir. >>> Muslukları açın.
- Su giriş hortumu bükülmüş olabilir. >>> Hortumu düzeltin.
- Su giriş filtresi tıkalı olabilir. >>> Filtreyi temizleyin.
- Yüklemeye kapağı kapalı olmayabilir. >>> Yüklemeye kapağını kapatın.

Makine suyu tahliye etmiyor.

- Su gider hortumu tıkanmış veya kıvrılmış olabilir. >>> Hortumu temizleyin veya düzeltin.
- Pompa filtresi tıkanmış olabilir. >>> Pompa filtresini temizleyin.

Makine titreşim veya ses yapıyor.

- Makine dengesiz duruyor olabilir. >>> Ayaklarını ayarlayarak makineyi dengeleyin.
- Pompa filtresine sert bir cisim kaçmış olabilir. >>> Pompa filtresini temizleyin.
- Nakliye civataları çıkarılmamış olabilir. >>> Nakliye civatalarını çıkarın.
- Makinedeki çamaşır miktarı çok az olabilir. >>> Makineye daha fazla çamaşır koyun.
- Makineye çok fazla çamaşır konulmuş olabilir. >>> Makinenin içindeki çamaşırın bir kısmını çıkarın ya da çamaşırın elinizle düzelterek dengeli bir şekilde dağıtın.
- Makine sert bir yüzeye temas ediyor olabilir. >>> Makinenin herhangi bir şeyle temas etmediğinden emin olun.

Makine, program başladıktan bir süre sonra durdu.

- Makine düşük voltaj nedeniyle geçici olarak durmuş olabilir. >>> Voltaj normal seviyeye geldiğinde makine çalışmaya kaldığı yerden devam eder.

Makine aldığı suyu doğrudan tahliye ediyor.

- Tahliye hortumu uygun yükseklikte olmayabilir. >>> Su tahliye hortumunu kullanım kılavuzunda anlatıldığı gibi bağlayın.

Yıkama sırasında makinede su görünmüyor.

- Su seviyesi makinenin dışından görünmez. Bu bir arıza değildir.

Yükleme kapağı açılmıyor.

- Makinedeki su seviyesinden dolayı kapak kilidi devrede olabilir. >>> Pompa ya da Sıkma programını çalıştırarak suyu tahliye edin.
- Makine suyu ısıtıyor ya da sıkma adımında olabilir. >>> Program tamamlanana kadar bekleyin.
- Yüklemeye kapağı, maruz kaldığı basınç nedeniyle sıkışmış olabilir. >>> Tutma yerinden tutun, yüklemeye kapağını itip çekerek basınçtan kurtarın.
- Elektrik olmadığı durumlarda ürünün yüklemeye kapağı açılmayacaktır. >>> Ürünün yüklemeye kapağını açmak için pompa filtre kapağı açılarak ve arkasında bulunan yüklemeye kapağını acil açma kolu aşağı doğru çekilerek kapağın açılması sağlanır. Bkz. "Yüklemeye kapağı kilidi"

Yıkama kullanım kılavuzunda belirtilen süreden uzun sürüyor. (*)

- Su basıncı düşüktür. >>> Makine, gelen su miktarının azalması nedeniyle yıkama kalitesinin düşmesini önlemek için yeterli suyu alıncaya kadar bekler. Bu nedenle yıkama süresi uzar.
- Voltaj düşük olabilir. >>> Besleme voltajı düşük olduğunda yıkama kalitesinin düşmesi için yıkama süresi uzatılır.
- Suyun giriş sıcaklığı çok düşük olabilir. >>> Soğuk mevsimlerde suyun ısıtılması için gereken süre uzar. Ayrıca, yıkama kalitesinin düşmemesi için de yıkama süresi uzatılabilir.
- Durulama sayısı ve/veya durulama suyu miktarı artmış olabilir. >>> Makine, daha iyi durulama yapması gerektiğinde durulama suyu miktarını artırır ve gerekirse bir durulama adımı daha ekler.
- Çok fazla deterjan kullanılması nedeniyle aşırı köpük oluşmuş ve otomatik köpük sönmülme sistemi devreye girmiş olabilir. >>> Önerilen miktarda deterjan kullanın.

Program süresi geri saymıyor. (Ekranlı modellerde) (*)

- Makine su alırken zamanlayıcı durabilir. >>> Makine, yeterince su alıncaya kadar süre göstergesi geri saymaz. Alınan su miktarı azaldığında yıkama kalitesinin düşmemesi için makine, yeterli su alıncaya kadar bekler. Süre göstergesi bundan sonra geri saymaya devam eder.
- Süre göstergesi ısıtma adımında durabilir. >>> Makine, seçili sıcaklığa ulaşıncaya kadar süre göstergesi geri saymaz.
- Süre göstergesi sıkma adımında durabilir. >>> Kazandaki çamaşırların dengesiz dağılımı nedeniyle otomatik dengesiz yük algılama sistemi devreye girmiş olabilir.

Program süresi geri saymıyor. (*)

- Makinenin içindeki çamaşırlar dengesiz dağılmış olabilir. >>> Makinenin içindeki çamaşırların dengesiz dağılımı nedeniyle otomatik dengesiz yük algılama sistemi devreye girmiş olabilir.

Makine sıkma adımına geçmiyor. (*)

- Makinenin içindeki çamaşırlar dengesiz dağılmış olabilir. >>> Makinenin içindeki çamaşırların dengesiz dağılımı nedeniyle otomatik dengesiz yük algılama sistemi devreye girmiş olabilir.
- Makine, içindeki su tamamen tahliye edilmediği için sıkma yapmıyor. >>> Filtreyi ve tahliye hortumunu kontrol edin.
- Çok fazla deterjan kullanılması nedeniyle aşırı köpük oluşmuş ve otomatik köpük sönmülme sistemi devreye girmiş olabilir. >>> Önerilen miktarda deterjan kullanın.

Yıkama performansı kötü: Çamaşırlar bozuyor. (**)

- Uzun bir süre yetersiz miktarda deterjan kullanılmış olabilir. >>> Su sertliğine ve çamaşıra göre önerilen miktarda deterjan kullanın.
- Uzun süre düşük sıcaklıklarda yıkama yapılmış olabilir. >>> Yıkancak çamaşırlara uygun sıcaklığı seçin.
- Sert su ile yetersiz miktarda deterjan kullanılmış olabilir. >>> Sert su ile birlikte yetersiz miktarda deterjan kullanmak, kirlenin zamanla çamaşırlar üzerinde birikmesine ve çamaşırların bozmasına neden olabilir. Bozama oluşuktan sonra gidermek zordur. Su sertliğine ve çamaşıra göre önerilen miktarda deterjan kullanın.
- Fazla miktarda deterjan kullanılmış olabilir. >>> Su sertliğine ve çamaşıra göre önerilen miktarda deterjan kullanın.

Yıkama performansı kötü: Lekeler çıkmıyor veya çamaşırlar beyazlaşmıyor. (**)

- Yeterli miktarda deterjan kullanılmamış olabilir. >>> Çamaşıra uygun türde ve önerilen miktarda deterjan kullanın.
- Makine aşırı yüklenmiş olabilir. >>> Makineyi aşırı yüklemeyin. "Program ve tüketim tablosu"nda tavsiye edilen miktarda çamaşır yükleyin.
- Yanlış program ve sıcaklık seçilmiş olabilir. >>> Yıkancak çamaşıra uygun olan program ve sıcaklığı seçin.
- Yanlış tipte deterjan kullanılmış olabilir. >>> Makineye uygun, orijinal deterjan kullanın.
- Deterjan yanlış göze koyulmuş olabilir. >>> Deterjanı doğru göze koyun. Çamaşır suyuyla deterjanı birbirine karıştırmayın.

Yıkama performansı kötü: Çamaşırlarda yağlı lekeler oluştu. (**)

- Düzenli kazan temizliği yapılmamış olabilir. >>> Kazanı düzenli olarak temizleyin. Bunun için lütfen bkz. 6.2.

Yıkama performansı kötü: Çamaşırlar kötü kokuyor. (**)

- Sürekli düşük sıcaklıklarda ve/veya kısa programlarda yıkama yapmanın sonucu olarak kazanda kokular ve bakteri katmanları oluşuyor. >>> Makinenin deterjan çekmecisini ve yüklemeye kapısını her yıkamadan sonra yarı aralık bırakın. Böylece içeride bakteriler için elverişli, nemli bir ortam oluşmamış olur.

Çamaşırların rengi soldu. (**)

- Makine aşırı yüklenmiş olabilir. >>> Makineyi aşırı yüklemeyin.
- Kullanılan deterjan nemli olabilir. >>> Deterjanın nemsiz bir ortamda, kapalı olarak saklayın ve aşırı ısıya maruz bırakmayın.
- Yüksek bir sıcaklık derecesi seçilmiş olabilir. >>> Çamaşırların türüne ve kirlenme derecesine uygun bir program ve sıcaklık seçin.

Makine iyi durulamıyor

- Kullanılan deterjanın miktarı, markası veya saklama koşulları uygun olmayabilir. >>> Çamaşır makinesine ve çamaşırınıza uygun bir deterjan kullanın. Deterjanları nemsiz bir ortamda, kapalı olarak saklayın ve aşırı sığağa maruz bırakmayın.
- Deterjan yanlış göze koyulmuş olabilir. >>> Ön yıkama programı seçilmediği halde ön yıkama gözüne deterjan konursa makine, bu deterjanı durulama ya da yumuşatıcı adımıyla alabilir. Deterjanı doğru göze koyun.
- Pompa filtresi tıkanmış olabilir. >>> Filtreyi kontrol edin.
- Tahliye hortumu kıvrılmış olabilir. >>> Tahliye hortumunu kontrol edin.

Çamaşırılar yıkandıktan sonra sertleşti. (**)

- Yeterli miktarda deterjan kullanılmamış olabilir. >>> Su sertliğine uygun miktarda deterjan kullanılmaması, zamanla çamaşırın sertleşmesine neden olur. Su sertliğine uygun miktarda deterjan kullanın.
- Deterjan yanlış göze koyulmuş olabilir. >>> Ön yıkama programı seçilmediği halde ön yıkama gözüne deterjan konursa makine, bu deterjanı durulama ya da yumuşatıcı adımıyla alabilir. Deterjanı doğru göze koyun.
- Deterjanla yumuşatıcı karışmış olabilir. >>> Yumuşatıcıyı deterjanla karıştırmayın. Çekmeceyi sıcak su ile yıkayıp temizleyin.

Çamaşırılar yumuşatıcı kokmuyor. (**)

- Deterjan yanlış göze koyulmuş olabilir. >>> Ön yıkama programı seçilmediği halde ön yıkama gözüne deterjan konursa makine, bu deterjanı durulama ya da yumuşatıcı adımıyla alabilir. Çekmeceyi sıcak su ile yıkayıp temizleyin. Deterjanı doğru göze koyun.
- Deterjanla yumuşatıcı karışmış olabilir. >>> Yumuşatıcıyı deterjanla karıştırmayın. Çekmeceyi sıcak su ile yıkayıp temizleyin.

Çekmece deterjan kalıntısı var. (**)

- Deterjan ıslak çekmeceye koyulmuş olabilir. >>> Deterjanı koymadan önce deterjan çekmesini kurulumla.
- Deterjan nemlenmiş olabilir. >>> Deterjanları nemsiz bir ortamda, kapalı olarak saklayın ve aşırı sığağa maruz bırakmayın.
- Su basıncı düşük olabilir. >>> Su basıncını kontrol edin.
- Makine ön yıkama suyunu alırken ana yıkama gözündeki deterjan ıslanmış. Deterjan gözünün delikleri tıkanmış olabilir. >>> Delikleri kontrol edip tıkanıklık varsa temizleyin.
- Deterjan çekmece vanalarında sorun olabilir. >>> Yetkili Servisi çağırın.
- Deterjanla yumuşatıcı karışmış olabilir. >>> Yumuşatıcıyı deterjanla karıştırmayın. Çekmeceyi sıcak su ile yıkayıp temizleyin.

Çamaşırılarda deterjan kalıntısı var.

- Makine aşırı yüklenmiş olabilir. >>> Makineyi aşırı yüklemeyin.
- Yanlış program ve sıcaklık seçilmiş olabilir. >>> Yıkancak çamaşıra uygun olan program ve sıcaklığı seçin.
- Yanlış deterjan kullanılmış olabilir. >>> Yıkancak çamaşıra uygun deterjan seçin.

Makinede çok fazla köpük oluşuyor. (**)

- Çamaşır makinesine uygun olmayan deterjanlar kullanılıyor olabilir. >>> Çamaşır makinesine uygun deterjanlar kullanın.
- Çok fazla miktarda deterjan kullanılmış olabilir. >>> Yalnızca gerektiği kadar deterjan kullanın.
- Deterjan yanlış koşullarda saklanmış olabilir. >>> Deterjanı kapalı ve kuru bir yerde saklayın. Aşırı sıcak ortamlarda saklamayın.
- Tül gibi delikli çamaşır yapıları nedeniyle çok fazla köpürebilir. >>> Bu tip kumaşlar için daha az miktarda deterjan kullanın.
- Deterjan yanlış göze koyulmuş olabilir. >>> Deterjanı doğru göze koyun.
- Yumuşatıcı erken alınıyor olabilir. >>> Vanalarda veya deterjan çekmeceğinde sorun olabilir. Yetkili Servisi çağırın.

Deterjan çekmeceğinden dışarı köpük taşıyor.

- Çok fazla deterjan kullanılmış olabilir. >>>>1 çorba kaşığı yumuşatıcı ile ½ litre suyu karıştırıp deterjan çekmeceğinin ana yıkama gözüne boşaltın.
- Makineye "Program ve tüketim tablosu"nda belirtilen program ve azami yükleri uygun miktarda deterjan koyun. Ekstra kimyasal (leke çıkarıcılar, çamaşır suyu vb.) kullanıyorsanız, deterjan miktarını azaltın.

Program sonunda çamaşırılar ıslak kalıyor. (*)

- Çok fazla deterjan kullanılması nedeniyle aşırı köpük oluşmuş ve otomatik köpük söndürme sistemi devreye girmiş olabilir. >>> Önerilen miktarda deterjan kullanın.

Kurutma işlemi çok uzun sürüyor.

- Makine aşırı yüklenmiş olabilir. >>> Makineyi aşırı yüklemeyin.
- Çamaşırılar yeterince sıkılmıyor olabilir. >>> Yıkama-Kurutma makinesinin yıkama adımıyla daha yüksek bir sıkma devri seçin.
- Musluk kapalı olabilir. >>> Muslukları açın.

Çamaşırılar kurutma işleminden sonra ıslak kalıyor.

- Çamaşır tipine uygun bir program seçilmemiş olabilir. >>>Giysilerin üzerindeki bakım etiketlerine bakın ve buna uygun bir program seçin ya da ek olarak zamanlı programları kullanın.
- Makine aşırı yüklenmiş olabilir. >>> Makineyi aşırı yüklemeyin.
- Çamaşırılar yeterince sıkılmıyor olabilir. >>> Yıkama-Kurutma makinesinin yıkama adımıyla daha yüksek bir sıkma devri seçin.

Makine çalışmıyor veya program başlatılmıyor.

- Elektrik kablosu bağlı olmayabilir. >>> Elektrik kablosunun bağlı olduğundan emin olun.
- Program ayarlanmamış veya Başlat/Duraklat/İptal düğmesine basılmamış olabilir. >>> Programın ayarlandığından ve makinenin Bekleme modunda olmadığından emin olun.
- Çocuk kilidi devrede olabilir. >>> Çocuk Kilidini devreden çıkartın.

Çamaşırlar çekiyor, soluyor, matlaşıyor veya hasar görüyor.

- Çamaşır tipine uygun bir program seçilmemiş olabilir. >>>Giyisilerin üzerindeki bakım etiketlerine bakın ve buna uygun bir program seçin ya da ek olarak zamanlı programları kullanın. Kurutmaya uygun olmayan çamaşırları kurutmamalısınız.

Makine kurutma yapmıyor.

- Çamaşırlar kurumamış veya kurutma adımı etkinleştirilmemiş olabilir. >>> Seçili yıkama programından sonra kurutma fonksiyonunun seçilip seçilmediğini kontrol edin.

Yükleme kapağı açılmıyor.

- Makinenizin kapağı güvenlik nedenleriyle açılmıyor olabilir. >>>Kapak kilidi göstergesi kurutma işleminden sonra da ekranda aktifse, makine, güvenliğini için soğuyana kadar kapağı kilitletmiş olur.
- Elektrik olmadığı durumlarda ürünün yükleme kapağı açılmayacaktır. >>>Ürünün yükleme kapağını açmak için pompa filtre kapağı açılarak ve arkasında bulunan yükleme kapağı acil açma kolu aşağı doğru çekilerek kapağın açılması sağlanır. Bkz. "Yükleme kapağı kilidi"

(*) Çamaşırlar kazan içinde eşit dağılmadığı zaman, makine, kendisine ve çevresine zarar vermemek için sıkma adımına geçmez. Çamaşırlar yeniden düzeltilip tekrar sıkma yaptırılmalıdır.

(**) Düzenli kazan temizliği yapılmamış olabilir. >>> Kazanı düzenli olarak temizleyin. Bkz. 6.2



DİKKAT!

- Bu bölümdeki talimatları uygulamanıza rağmen sorunu gideremezseniz ürünü satın aldığınız bayi ya da Yetkili Servise başvurun. Çalışmayan ürünü kendiniz onarmayı asla denemeyin.



UYARI!

- HomeWhiz ile ilgili sorun giderme bilgilendirmeleri Homewhiz bölümündedir.

Müşteri Memnuniyeti Politikası

- Müşterilerimizin istek ve önerilerini her kanaldan karşılamaktan mutluluk duyarız.

Kanallarımız:

* Çağrı Merkezimiz:

0850 210 0 888

(Sabit telefonlardan veya cep telefonlarından alan kodu çevirmeden arayın*)

* Diğer Numaramız

0216 585 8 888

- Çağrı Merkezimiz haftanın 7 günü 24 saat hizmet vermektedir.

- Çağrı Merkezimiz ile yaptığınız görüşmeler iletişim hizmeti aldığınız operatör firma tarafından sizin için tanımlanan tarifeyle ücretlendirilir.

- Sabit veya cep telefonlarınızdan alan kodu tuşlamadan çağrı merkezi numaramızı arayarak ürününüz ile ilgili arzu ettiğiniz hizmeti talep edebilirsiniz.

* Whatsapp Numaramız:

0544 444 0 888

* Faks Numaramız:

0216-423-2353

* Web Adresimiz:

- www.beko.com.tr

* e-posta Adresimiz:

- musteri.hizmetleri@beko.com

* Sosyal Medya Hesaplarımız:

- <https://www.instagram.com/bekoturkiye/>

- https://twitter.com/beko_tr

- <https://www.facebook.com/bekoturkiye/>

- <https://www.youtube.com/user/BekoChannel>

* Posta Adresimiz:

- Arçelik A.Ş. Karaağaç Caddesi No:2-6,
34445, Sülüçe / İSTANBUL

* Bayilerimiz,

- <https://www.beko.com.tr/yetkili-saticilar/>

* Yetkili Servislerimiz:

- <https://www.beko.com.tr/yetkili-servis/>

- Tüm yetkili servis istasyonu bilgilerimiz, Ticaret Bakanlığı tarafından oluşturulan "Servis Bilgi Sistemi"nde (www.servis.gov.tr) yer almaktadır.
- Yedek parça malzemeleri yetkili servislerimizden temin edilebilir.

- Müşterilerimizden iletilen istek ve önerilerin Beko'ya ulaştığı bilgisini, müşteri profili ayrımı yapılmaksızın kendilerine 24 saat içinde veririz.

- Müşteri Hizmetleri sürecimiz:

Müşterilerimizin istek ve önerilerini;

* **İzlenebilir, raporlanabilir, şeffaf ve güvenli tek bir bilgi havuzunda toplarız.**

* **Yasal düzenlemelere uygun, objektif, adil ve gizlilik içinde ele alır ve değerlendiririz.**

* **Bu geri bildirimleri süreçlerimizin daha mükemmel hale getirilmesinde kullanırız.**

- Beko olarak, mükemmel müşteri deneyimini yaşatmayı ana ilke olarak kabul eder, müşteri odaklı bir yaklaşım benimseriz.
- Bütün süreçlerimizi yönetim sistemi ile entegre ederek birbirini kontrol eden bir yapı geliştirilmesini sağlarız.
Yönetim hedeflerini de bu sistem üzerinden besleriz.

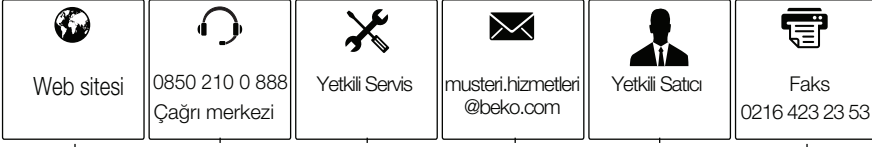
Aşağıdaki önerilere uymanızı rica ederiz.

- Ürününüzü aldığınızda Garanti belgesini Yetkili Satıcınıza onaylattırınız.
- Ürününüzü kullanma kılavuzu esaslarına göre kullanınız.
- Ürününüz ile ilgili hizmet talebiniz olduğunda yukarıdaki telefon numaralarından Çağrı Merkezimize başvurunuz.
- Hizmet için gelen teknisyene "teknisyen kimlik kartı"nı sorunuz.
- İşiniz bittiğinde Yetkili servis teknisyeninden "Hizmet Fişi" istemeyi unutmayınız. alacağınız "Hizmet Fişi" , ilerde ürününüzde meydana gelebilecek herhangi bir sorunda size yarar sağlayacaktır.
- Ürünün kullanım ömrü: 10 yıldır. (Ürünün fonksiyonunu yerine getirebilmesi için gerekli yedek parça bulundurma süresi)

Hizmet talebinin deęerlendirilmesi

1

Müşteri Başvurusu



2

Başvuru kaydı

Başvuru Konusu
Müşteri Adı, Soyadı
Müşteri Telefonu
Müşteri Adresi

3

Hizmet talebinin alınması

- Hizmet talebi analizi
- Hizmet hakkında müşterinin bilgilendirilmesi (Keşif,nakliye,montaj,bilgi,onarım,deęişim vb.)
- Hizmet hakkında gerekli işlemin gerçekleştirilmesi

4

Müşteri memnuniyetinin alınması

Memnun

Memnun
deęil

5

Başvuru kaydının kapatılıp, bilgilerin saklanması

Kullanım Hataları ve Garanti ile İlgili Dikkat Edilmesi Gereken Hususlar

Aşağıda belirtilen sorunların giderilmesi ücret karşılığında yapılır. Bu durumlar için garanti şartları uygulanmaz;

- 1)** Kullanım hatalarından kaynaklanan hasar ve arızalar,
- 2)** Malın tüketiciye tesliminden sonraki yükleme, boşaltma, taşıma vb. sırasında oluşan hasar ve arızalar,
- 3)** Malın kullanıldığı yerin elektrik (priz, gerilim, topraklama vb.), su (su basıncı, musluk vb.), doğalgaz, telefon, internet vb. şebekesi ve/veya altyapısı (gider, zemin, ortam vb.) kaynaklı meydana gelen hasar ve arızalar,
- 4)** Doğa olayları ve yangın, su baskını vb. kaynaklı meydana gelen hasar ve arızalar,
- 5)** Malın tanıtma ve kullanma kılavuzlarında yer alan hususlara aykırı kullanılmasından kaynaklanan hasar ve arızalar,
- 6)** Malın, 6502 sayılı Tüketicinin Korunması Hakkındaki Kanununda tarif edilen şekli ile ticari veya mesleki amaçlarla kullanımı durumunda ortaya çıkan hasar ve arızalar,
- 7)** Mala yetkisiz kişiler tarafından bakım, onarım veya başka bir nedenle müdahale edilmesi durumlarında mala verilmiş garanti sona erecektir.

Garanti uygulaması sırasında değiştirilen malın garanti süresi, satın alınan malın kalan garanti süresi ile sınırlıdır.

Arçelik A.Ş. tarafından üretilmiştir.

Menşei: Türkiye

Garanti Belgesi

Çamaşır Makinesi

GARANTİ ŞARTLARI

- 1) Garanti süresi, malın teslim tarihinden itibaren başlar ve 3 yıldır.
- 2) Mala ilişkin tanıma ve kullanma kılavuzunda gösterildiği şekilde kullanılması ve Arçelik A.Ş.'nin yetkili kıldığı servis çalışanları dışındaki şahıslar tarafından bakım, onarım veya başka bir nedenle müdahale edilmemiş olması şartıyla, malın bütün parçaları dahil olmak üzere tamamını; malzeme, işçilik ve üretim hatalarına karşı malın teslim tarihinden itibaren yukarıda belirtilen süre kadar garanti eder.
- 3) Malın ayıplı olduğunun anlaşılması durumunda tüketici, 6502 sayılı Tüketicinin Korunması Hakkında Kanunun 11 inci maddesinde yer alan;
 - a- Sözleşmeden dönme,
 - b- Satış bedelinden indirim isteme,
 - c- Ücretsiz onarılmasını isteme,
 - ç- Satılanın ayıpsız bir misli ile değiştirilmesini isteme,haklarından birini kullanabilir.
- 4) Tüketicinin bu haklardan ücretsiz onarım hakkını seçmesi durumunda satıcı; işçilik masrafı, değiştirilen parça bedeli ya da başka herhangi bir ad altında hiçbir ücret talep etmeksizin malın onarımını yapmak veya yaptırmakla yükümlüdür. Tüketici ücretsiz onarım hakkını üretici veya ithalatçıya karşı da kullanabilir. Satıcı, üretici ve ithalatçı tüketicinin bu hakkını kullanmasından müteselsilen sorumludur.
- 5) Tüketicinin, ücretsiz onarım hakkını kullanması halinde malın;
 - Garanti süresi içinde tekrar arızalanması,
 - Tamiri için gereken azami sürenin aşılması,
 - Tamirinin mümkün olmadığının, yetkili servis istasyonu, satıcı, üretici veya ithalatçı tarafından bir raporla belirlenmesi durumlarında;tüketici malın bedel iadesini, ayıp oranında bedel indirimini veya imkân varsa malın ayıpsız misli ile değiştirilmesini satıcıdan talep edebilir. Satıcı, tüketicinin talebini reddedemez. Bu talebin yerine getirilmemesi durumunda satıcı, üretici ve ithalatçı müteselsilen sorumludur.
- 6) İlgili mevzuatlarda belirlenen kullanım ömrü süresince malın azami tamir süresi 20 iş gününü, geçemez. Bu süre, garanti süresi içerisinde mala ilişkin arızanın yetkili servis istasyonuna veya satıcıya bildirim tarihi, garanti süresi dışında ise malın yetkili servis istasyonuna teslim tarihinden itibaren başlar. Garanti kapsamı içerisindeki malın arızasının 10 iş günü içerisinde giderilememesi halinde, üretici veya ithalatçı; malın tamiri tamamlanıncaya kadar, benzer özelliklere sahip başka bir malı tüketicinin kullanımına tahsis etmek zorundadır. Benzer özelliklere sahip başka bir malın tüketici tarafından istenmemesi halinde üretici veya ithalatçılar bu yükümlülüğünden kurtulur. Malın garanti süresi içerisinde arızalanması durumunda, tamirde geçen süre garanti süresine eklenir.
- 7) Malın kullanma kılavuzunda yer alan hususlara aykırı kullanılmasından kaynaklanan hasar ve arızalar garanti kapsamı dışındadır.
- 8) Tüketici, garantiden doğan haklarının kullanılması ile ilgili olarak çıkabilecek uyumsuzluklarda yerleşim yerinin bulunduğu veya tüketici işleminin yapıldığı yerdeki Tüketici Hakem Heyetine veya Tüketici Mahkemesine başvurabilir.
- 9) Satıcı tarafından bu Garanti Belgesinin verilmemesi durumunda tüketici, Ticaret Bakanlığı Tüketicinin Korunması ve Piyasa Gözetimi Genel Müdürlüğüne başvurabilir.

Üretici veya İthalatçı Firmanın:

Unvanı: Arçelik A.Ş.
Adresi: Arçelik A.Ş. Karaağaç Caddesi No:2-6,
34445, Sütluçe / İSTANBUL
Telefonu: (0-216) 585 8888
Faks: (0-216) 423 2353
web adresi: www.beko.com.tr

Malın

Markası: Beko
Cinsi: Çamaşır Makinesi
Modeli:
Bandrol ve Seri No:
Garanti Süresi: 3 YIL
Azami Tamir Süresi: 20 İş günü

GENEL MÜDÜR

Hakan Beğül

Arçelik A.Ş.

GENEL MÜDÜR YRD.

Çeliker

Satıcı Firmanın:

Unvanı:
Adresi:
Telefonu:
Faks:
e-posta:

Fatura Tarih ve Sayısı:
Teslim Tarihi ve Yeri:
Yetkilinin İmzası:
Firmanın Kaşesi:

Bu bölümü, ürünü aldığınız Yetkili Satıcı imzalayacak ve kaşeleyecektir.