

beko

Skalbimo mašina

Vartotojo vadovas



WITV 8712 X0W



1 Üldised ohutusjuhised

Siit leiate turvalisuse alased juhised, mis aitavad vältida kehavigastusi ja materiaalselt kahju. Kui neid juhiseid ei järgita, muutuvad mis tahes garantiid kehtetuks.

1.1 Elu ja vara ohutus



ETTEVAATUST!

- Ärge paigaldage toodet vaibaga kaetud põrandale. Kui õhk ei saa pesumasina all ringelda, võivad elektridetallid üle kuumeneda. See võib põhjustada probleeme toote töös.
- Kui te seadet ei kasuta, eemaldage toitejuhtme pistik pistikupesast.
- Jätke paigaldus ja remont alati volitatud teeninduse hooleks. Tootja ei vastuta kahjude eest, mis on tingitud kvalifitseerimata isikute tehtud protseduuridest.
- Vee sisse- ja väljalaskevoolikud peavad alati olema terved ja korralikult kinnitatud. Muidu võib vesi lekkima hakata.

- Ärge kunagi avage pesumasina ust ega eemaldage filtrit, kui seadmes on vett. Muidu võib kuum vesi välja voolata ja tekitada põletushaavu.
- Ärge püüdke lukustatud ust jõuga avada. Uks avaneb kohe pärast pesutsükli lõppu. Kui uks ei avane, kasutage jaotises Probleemi lahendamine pakutud lahendusi tõrkele „Pesumasina ust ei saa avada“. Pesumasina ukse jõuga avamisel võivad uks ja lukustusmehhanism kahjustuda.
- Kasutage ainult automaatpesumasinate jaoks ette nähtud pesuvahendeid, pesupehmedajaid ja lisaaineid.
- Järgige alati tekstiiltoodete ja pesuvahendi pakendil olevaid juhiseid.

1.2 Kuumade pindadega seotud ohutus



ETTEVAATUST!

- Pesumasina ukseklaas on pesu kõrgematel temperatuuridel pestes väga kuum. Seetõttu ärge lubage eriti lastel seadme töötamise ajal ukseklaasi puudutada.

1.3 Laste ohutus



ETTEVAATUST!

- Lapsed alates 8. eluaastast ja füüsilise, mee- või vaimupuudega isikud, samuti puudulike kogemuste ja teadmistega isikud võivad toodet kasutada tingimusel, et nad teevad seda järelevalve all või neile on selgitatud toote kasutamisega seotud ohte ja toote ohutut kasutamist. Lapsed ei tohi tootega mängida. Lastel ei ole lubatud teha seadme puhastus- ja hooldustöid, välja arvatud kellegi järelevalve all. Alla 3 aasta vanused lapsed tohivad seadme läheduses viibida ainult pideva järelevalve all.
- Pakkematerjalid on lastele ohtlikud. Hoidke pakkematerjale kindlas kohas väljaspool laste käeulatust.



ETTEVAATUST!

- Elektriseadmed on lastele ohtlikud. Jälgige, et lapsed ei oleks töötava seadme läheduses. Ärge laske neil seadmega mängida. Kasutage lapselukku, et lapsed ei saaks toodet kasutada.
- Pesumasina juurest lahkudes sulgege toote uks.
- Hoidke kõiki pesuvahendeid ja lisaaineid kindlas kohas väljaspool laste käeulatust, suletud mahutis või pakendis.

1.4 Elektriohutus



OHT

- Kui toode läheb rikki, ei tohi seda kasutada enne, kui volitatud hooldustehnik on rikke kõrvaldanud! Elektrilöögi oht!
- Toode on konstrueeritud nii, et ta jätkab tööd ka pärast voolukatkestuse lõppu. Kui soovite programmi tühistada, vt jaotist "Programmi tühistamine".



OHT

- Ühendage seade maandatud seinakontakti, mida kaitseb 16 A kaitse. Maandussüsteemi peab kindlasti paigaldama kvalifitseeritud elektrik. Meie ettevõtte ei vastuta kahjude eest, mis võivad tekkida toote kasutamisel ilma kohalikele eeskirjadele vastava maanduseta.
- Ärge kunagi peske seadet seda veega pritsides või sellele vett kallates! Elektrilöögi oht!
- Ärge kunagi puudutage toitepistikut märgade kätega! Toitejuhtme eemaldamisel ärge kunagi tõmmake juhtmest. Vajutage alati ühe käega pistikut ja teise käega tõmmake see välja.



OHT

- Paigaldamise, hoolduse, puhastamise ja remondi ajaks tuleb seade lahutada vooluvõrgust.
- Kui toitejuhe on katki, laske see ohtude vältimiseks välja vahetada tootjal, volitatud hooldustehnikul, samaväärse kvalifikatsiooniga isikul (soovitavalt elektrikul) või maaletooja poolt määratud spetsialistil.

2.2 Teave pakendi kohta

Toote pakend on valmistatud taaskasutatavatest materjalidest vastavalt riiklikele keskkonnanäeskirjadele. Ärge visake pakkematerjale tavalise olmeprügi või muude jäätmete hulka. Viige need kohaliku omavalitsuse poolt määratud pakendikogumispunkti.

2. Olulised keskkonnakaitsejuhised

2.1 Vastavus elektri- ja elektroonikaseadmete jäätmete direktiivile



Seade vastab Euroopa Liidu elektri- ja elektroonikaseadmete jäätmete (WEEE) direktiivile (2012/19/EL). Seadmel on elektri- ja elektroonikaseadmete jäätmete (WEEE) liigitustähis.

Toode on valmistatud kvaliteetsetest osadest ja materjalidest, mis on taaskasutatavad ja sobivad ringlussevõtmiseks. Ärge visake kasutuks muutunud seadet tavalise olmeprügi ega muude jäätmete hulka. Toimetage see vastavasse kogumispunkti, mis tegeleb elektri- ja elektroonikaseadmete ringlussevõtiga. Kogumispunktide kohta saate teavet kohaliku omavalitsusest. Vastavus ohtlike ainete kasutamise piiramist käsitlevale direktiivile:

Olete ostnud seadme, mis vastab ohtlike ainete kasutamise piiramist käsitlevale Euroopa Liidu direktiivile (RoHS) (2011/65/EL). See ei sisalda direktiivis sätestatud kahjulikke ega keelatud materjale.

3. Kasutusotstarve

- Seade on mõeldud kasutamiseks ainult kodus majapidamises. See ei sobi kommertskasutuseks ja seda ei tohi kasutada muuks kui ettenähtud otstarbeks.
- Seadet võib kasutada ainult vastava märgistusega pesu pesemiseks ja loputamiseks.
- Tootja loobub igasugusest vastutusest seoses ebaõige kasutamise ja transpordiga.
- Toote eluiga on 10 aastat. Selle aja jooksul on saadaval originaalvaruosad, mis tagavad seadme nõuetekohase töö.
- Antud seade on ette nähtud kasutamiseks majapidamises ja muudes sarnastes kohtades, nagu:
 - personali köögiladadel kauplustes, kontorites ja muudes töökeskkondades;
 - talumajapidamistes;
 - klientide poolt hotellides, motellides ja muudes elamiskohtades;
 - kodumajutuskohtades;
 - kortermajade või selvepesulate ühiskasutuskohtades.

4 Tehnilised näitajad

Tarnija nimi või kaubamärk	Beko
Mudeli nimi	WITV 8712 X0W
	7178441800
Nimitäitekogus (kg)	8
Suurim tsentrifuugimiskiirus (p/min)	1400
Sisseehitatud	Jah
Kõrgus (cm)	82
Laius (cm)	60
Sügavus (cm)	56
Üks veesisend / kaks veesisendit	• / -
• Saadaval	
Elektritoide (V/Hz)	230 V / 50Hz
Summaarne voolutugevus (A)	10
Summaarne võimsus (W)	2200
Põhimudeli kood	9211

TEAVE

SUPPLIER'S NAME **MODEL IDENTIFIER** → (*)

A
A

- Tooteandmebaasis talletatava mudeliteabe leiate järgmiselt veebisaidilt, otsides energiamärgisel olevat mudelinumbrit (*).
<https://eprel.ec.europa.eu/>

Sümbolite tabel

4.1 Paigaldamine

- Pöörduge toote paigaldamiseks lähima volitatud hooldustehniku poole.
- Paigalduskoha ning elektri-, vee- ja kanalisatsioonisüsteemi ettevalmistamine on kliendi ülesanne.
- Toote kohaleasetamisel pärast paigaldamist või puhastamist vältige vee sisse- ja väljalaskevoolikutute ning toitejuhtme kokkusurumist, muljumist ja väänamist.
- Veenduge, et toote paigaldab ja ühendab elektrisüsteemiga volitatud hooldustehnik. Tootja ei vastuta kahjude eest, mis on tingitud kvalifitseerimata isikute tehtud protseduuridest.
- Enne paigaldamist vaadake, et tootel ei oleks defekte. Defektide esinemisel ärge laske seadet paigaldada. Kahjustatud toode võib kujutada ohtu.

4.1.1 Sobiv paigalduskoht

- Paigaldage seade kõvale ja tasasele põrandale. Ärge asetage seda pikkade narmastega vaibale vms pinnale.
- Pesumasina ja kuivati kogukaal (koos pesu ja veega) ja üksteise peale asetatuna on 180 kg. Asetage toode piisava kandevõimega kindlale ja ühetasasele põrandale!
- Ärge jätke toitejuhet seadme alla.
- Ärge paigaldage seadet kohta, kus temperatuur langeb alla 0 °C.
- Vibratsiooni ja müra vähendamiseks on soovitatav jätta masina külgedele vaba ruumi
- Astmelise põranda korral ärge paigutage seadet astme servale või platvormile.
- Ärge asetage pesumasinal ega kasutage pesumasina peal soojusallikaid nagu kuumusplaadid, triikraud, ahjud jne.

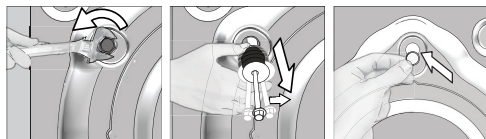
4.1.2 Pakkematerjalide eemaldamine



Pakkematerjalide eemaldamiseks kallutage seadet tahapoole. Eemaldage pakkematerjalid, tõmmates lindist. Ärge tehke seda toimingut ükski.

4.1.3 Transpordifiksaatorite eemaldamine

1. Keerake kõik poldid asjakohase võtmega lahti, kuni neid saab lõdvalt keerata.
2. Ettevaatlikult transpordipolte keerates eemaldage need masina küljest.
3. Paigaldage tagaküljel paiknevatesse avadesse plastkatted, mille leiате kasutusjuhendi kotist.



ETTEVAATUST!

- Eemaldage transpordipoldid enne pesumasina kasutamist! Muidu saab toode kahjustada.



TEAVE

- Hoidke transpordipolte kindlas kohas – teil võib neid tulevikus pesumasina transportimisel vaja minna.
- Paigaldage transpordipoldid nende eemaldamisele vastupidises järjekorras.
- Ärge kunagi transportige toodet ilma korralikult kinnitatud transpordipoltideta!

4.1.4 Seadme ühendamine veetorustikuga



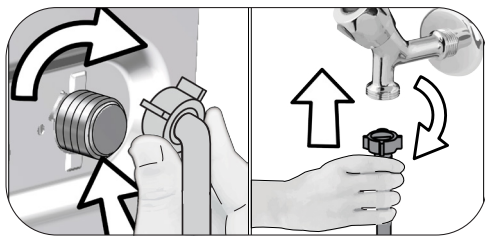
TEAVE

- Toote tööks vajalik veesurve on 1–10 baari (0,1–10 MPa). Et masin töötaks tõrgeteta, peab täiesti avatud kraanist ühe minuti jooksul välja voolama 10–80 liitrit vett. Kui veesurve on suurem, paigaldage reduktsioonklapp.



ETTEVAATUST!

- Ühe sisselaskeavaga mudeleid ei tohi ühendada kuumaveetoriga. Sellisel juhul võib pesu kahjustada saada või seade töö katkestada ja kaitseerziimile lülituda.
- Ärge kasutage uut seadet vanade või kasutatud sisselaskevoolikutega. Need võivad põhjustada pesu määrdumist.



1. Keerake vooliku mutrid käega kinni. Ärge kunagi kasutage mutrite kinnikeeramiseks mutrivõtit.
2. Pärast vooliku ühendamist kontrollige, kas ühenduskohad lekivad, keerates kraanid täielikult lahti. Lekete korral keerake kraan kinni ja eemaldage mutter. Pärast tihendi kontrollimist keerake mutter korralikult kinni. Veelekete ja nendest põhjustatud kahjustuste vältimiseks veenduge, et seadme mittekasutamisel on kraanid kinni keeratud.

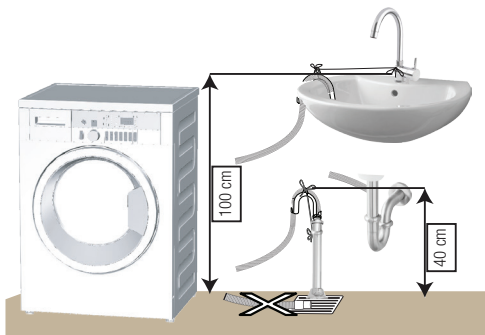
4.1.5 Tühjendusvooliku ühendamine äravoolutoruga

- Ühendage tühjendusvoolik otse äravoolutoru, kloseti või vanniga.



ETTEVAATUST!

- Kui voolik vee väljalaskmise ajal lahti tuleb, tekib pesuruumis uputus. Kuuma pesuveega kõrvetada saamise oht! Et vältida selliseid olukordi ja veenduda, et masina vee sissevõtmine ja väljalaskmine toimub probleemideta, kinnitage tühjendusvoolik korralikult.



- Ühendage tühjendusvoolik vähemalt 40 cm ja kuni 100 cm kõrgusele.
- Kui tühjendusvoolik paigaldada põrandale või põranda lähedale (kõrgus põrandast alla 40 cm) järsu tõusunurgaga, siis on vee äravool raskendatud ja pesu võib jääda liiga märjaks. Seetõttu järgige joonisel näidatud kõrgusi.
- Et vältida musta vee voolamist tagasi masinasse ja hõlbustada vee äravoolu, ärge pange vooliku otsa väljavoolanud vee sisse ega suruge seda kanalisatsiooniavas rohkem kui 15 cm sügavusele. Kui voolik on liiga pikk, lõigake see lühemaks.
- Vooliku peal ei tohi tallata ja vooliku otsa ei tohi painutada ega muljuda äravoolutoru ja masina vahele.
- Kui voolik on liiga lühike, kasutage selle pikendamiseks pikendusvoolikut (originaal). Voolik ei tohi olla pikem kui 3,2 m. Veeleketest tingitud kahju vältimiseks tuleb väljalaskevooliku ja pikendusvooliku ühendus sobiva fiksaatoriga kinnitada, et see lahti ei tuleks ja lekkima ei hakkaks.

4.1.6 Seadme jalgade reguleerimine



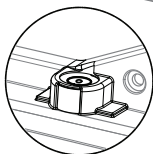
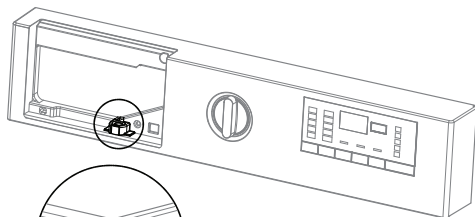
ETTEVAATUST!

- Et toote töömüra ja vibratsioon oleksid minimaalsed, peab see olema loodis ja toetuma kindlalt jalgadele. Seadme loodimiseks reguleerige selle jalgu. Muidu võib toode kohalt nihkuda ning ümberkaudseid objekte muljuda või vibreerima hakata.
- Ärge kasutage lukustusmutrite avamiseks tööriistu. Muidu võite neid vigastada.

1. Keerake pesumasina jalgade lukustusmutrid käega lahti.
2. Reguleerige jalgu nii, et seade seisaks stabiilselt ja ei kõigeks.
3. Keerake kõik lukustusmutrid uuesti käega kinni.



Seadme jalgade reguleerimine vastavalt veetasemele



- Veetaseme reguleerimiseks tuleb eemaldada pesuvahendi sahtel.
- Süsteemi õigeks töötamiseks peab veetaseme mull olema **keskel**.
- Kui veetaseme mull on **vasakul** tuleb reguleerida pesumasina eelseadistatud **paremat** jalga.
- Kui veetaseme mull on **paremal** tuleb reguleerida pesumasina eelseadistatud **vasakut** jalga.
- Kui veetaseme mull on **taga** tuleb pesumasina eelseadistatud **eesmisi** jalgu keerata vasakule (päripäeva).
- Kui veetaseme mull on **ees** tuleb pesumasina eelseadistatud **eesmisi** jalgu keerata paremale (vastupäeva).

4.1.7 Seadme ühendamine voluvõrku

Ühendage toode maandatud seinakontakti, mida kaitseb 16 A kaitse. Meie ettevõtte ei vastuta kahjude eest, mis võivad tekkida toote kasutamisel ilma kohalikele eeskirjadele vastava maanduseta.

- Ühendamisel tuleb järgida riigis kehtivaid eeskirju.
- Elektriühela juhtmestik peab vastama seadme nõuetele. Soovitav on kasutada rikkevoolukaitselüliti (GFCI).
- Toitejuhtme pistik peab olema pärast seadme paigaldamist kergesti ligipääsetav.
- Kui teie elektrisüsteemi kaitsme või võimsuslüliti nimivoolutugevus on alla 16

ampri, siis laske kvalifitseeritud elektrikul paigaldada 16-ampri kaitse.

- Võrgupinge peab vastama lõigus "Tehnilised näitajad" toodud pingele.
- Ärge kasutage seadme ühendamiseks pikendusjuhtmeid ega harupesasid.



ETTEVAATUST!

- Vigastatud toitejuhtmed tuleb lasta välja vahetada volitatud hooldustehnikutel.

4.1.8 Esmakordne kasutamine



Enne, kui asute toodet kasutama, veenduge, et kõik lõikudes „Olulised ohutus- ja keskkonnakaitsejuhised“

ja „Paigaldamine“ kirjeldatud ettevalmistused on tehtud.

Et valmistada toode ette pesupesemiseks, tehke esimene pesu trumli puhastamise programmiga. Kui see programm pole teie masinas saadaval, kasutage lõigus 4.4.2. kirjeldatud meetodit.



TEAVE

- Kasutage pesumasina jaoks sobivat katlakivieemaldusvahendit.
- Seoses tootmise käigus tehtud kvaliteedikontrolliga võib seadmesse olla jäänud veidi vett. See ei kahjusta toodet.

4.2 Ettevalmistused

4.2.1 Pesu sorteerimine

- Sorteerige pesu vastavalt kangatüübile, värvile, määrumisastmele ja lubatud veetemperatuurile.
- Järgige alati riiete etiketidel olevaid juhiseid.

4.2.2 Pesu ettevalmistamine pesemiseks

- Metalldetailidega (nt rinnahoidjate tugikaared, rihmapandlad, metallnööbid) esemed võivad pesumasinat kahjustada. Eemaldage metalldetailid või asetage metalldetailidega esemed pesukoti, padjapüüri vms sisse.
- Eemaldage taskutest kõik esemed (nt mündid, pastakad ja kirjaklambrid), keerake taskud pahupidi ja pühkige harjaga üle. Taskutesse jäänud esemed võivad tekitada müra või masinat kahjustada.
- Pisiesemed (nt laste sokid, nailonsukad jms) asetage pesukoti, padjapüüri vms sisse.
- Kardinaid masinasse asetades ärge suruge neid kokku. Eemaldage kardinate riputusklambrid.
- Tõmmake lukud kinni, õmmelge lahtised nööbid kindlalt ette ja parandage rebenenud kohad.
- Peske pesu etikettidega "Masinpesu" või "Käsipesu" ainult vastavaid programme kasutades.
- Ärge peske värvilisi ja valgeid esemeid koos. Uued tumedat värvi puuvillased esemed võivad väga tugevalt värvi anda. Peske neid eraldi.
- Törksaid plekke tuleb enne pesemist korralikult töödelda. Kahtluste korral küsige nõu keemilisest puhastusest.
- Kasutage ainult värve, värvieemaldajaid ja katlakivieemaldajaid, mis sobivad kasutamiseks pesumasinas. Järgige alati pakendil olevaid juhiseid.
- Püksid ja õrnad esemed pöörake enne pesemist pahupidi.
- Angooravillast esemeid hoidke enne pesemist paar tundi sügavkülmikus. See aitab vähendada villakiudude lahtitulemist.
- Pesu, millel on näiteks jahu, lubjatoimu, piimapulbrit vms, tuleb enne masinasse asetamist raputada. Aja jooksul võivad pesule ladestunud tolm ja pulberjad ained koguneda masina sisedetailidele ja masinat kahjustada.

4.2.3 Elektrikokkuvõid

Alljärgnev teave aitab teil toodet kasutades keskkonda ja elektrienergiat säästa.

- Kasutage seadet valitud programmiga lubatud suurimal võimsusel, kuid vältige ülekoormust; vt "Programmide ja kulu tabel".
- Järgige alati pesuvahendi pakendil olevaid juhiseid.
- Vähemäärdund pesu peske madalal temperatuuril.
- Kui pesu on vähe ja see ei ole tugevalt määrdund, kasutage lühemaid programme.
- Kui riided ei ole tugevalt määrdund ja neil ei ole plekke, ärge kasutage eelpesu ja kõrget temperatuuri.
- Kui kavatsete kuivatada pesu kuivatis, valige pesemise käigus suurim soovitatud tsentrifuugimiskiirus.
- Ärge kasutage pesuvahendit pakendil soovitatud kogusest rohkem.

4.2.4 Pesu asetamine masinasse

1. Avage pesumasina uks.
2. Asetage pesu masinasse (mitte liiga tihkelt).
3. Suruge pesumasina luuk kinni, kuni kuulete klõpsatust. Veenduge, et ükski ese pole ukse vahele jäänud.

4.2.5 Õiged pesukogused

Maksimaalne pesukogus sõltub pesu tüübist, määrumisastmest ja soovitud pesuprogrammist.

Masin reguleerib veekogust automaatselt vastavalt pesu kaalule.



HOIATUS

- Järgige „Programmide ja kulu tabelis“ toodud juhiseid. Kui masinas on liiga palju pesu, võib tulemus soovida jätta. Samuti võib tekkida müra ja vibratsioon.

4.2.6 Pesuvahendi ja pesupehmdajaja kasutamine



TEAVE

- Kui kasutate pesuvahendit, pesupehmdajat, tärgheldusainet, riidevärvi, pesuvalgendit või katlakivieemaldajat, lugege pakendilt hoolikalt tootja juhiseid ja järgige koguste kohta antud soovitusi. Kasutage mõõtetopsi, kui see on olemas.

Pesuvahendi sahtel

Pesumasina pesuvahendi sahtel koosneb neljast lahtrist pulbrilisele pesuainele, vedelale pesuainele, vedelale pesupehmdajajale ja pulbrilisele eelpesuainele. Pesuprogrammi ajal doseeritakse iga pesuvahendit automaatselt vajalikul hetkel.

Ärge pange pesuaineid otse trumliisse. Kasutage alati pesuvahendi sahtlit.


Ärge sulgege sahtlit pärast pesuainetega täitmist liiga kiiresti. Seda tehes on oht, et pesuaine doseeritakse liiga vara, mistõttu riideid ei lähe korralikult puhtaks ja võivad kahjustada saada.




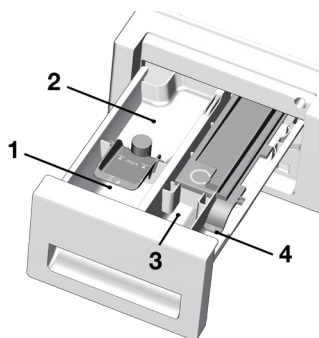
TEAVE

- Ärge avage sahtlit pesuprogrammi ajal.

Pesuvahendi sahtel koosneb järgmistest lahtritest.


- 1) Vasakpoolne lahter numbriga II (põhipesu lahter pulbrilisele pesuvahendile või pulbrilisele pesuvalgendile/plekieemaldusvahendile)
- 2) Vasakpoolne lahter numbriga II  (põhipesu lahter vedelale pesuvahendile või vedelale plekieemaldusvahendile)
- 3) Keskmine lahter numbriga I (eelpesu lahter pulbrilisele pesuvahendile, pulbrilisele plekieemaldusvahendile või vedelale pesuvalgendile – vedel pesuvalgendi tuleb lisada kas eelpesu ajal või pesuprogrammi esimese loputusetapi ajal). Vedel pesuvalgendi tuleb lisada veevõtmise ajal käsitsi.



- 4) Parempoolne lahter tähisega  (vedela pesupehmdajaja lahter)



(II) Põhipesu lahter

Enne pesuprogrammi käivitamist pange pesupulber vasakpoolsesse lahtrisse (nr II). Kasutage pesuvahendi tootja mõõtetopsi ja järgige pakendil toodud juhiseid. Sellesse lahtrisse tuleb panna ka pulbriline pesuvalgendi/plekieemaldusvahend.



Enne pesuprogrammi käivitamist pange vedel pesuvahend põhipesu lahtrisse (nr II ). Sellesse lahtrisse tuleb panna ka vedel plekieemaldusvahend.

Pange soovitatud kogus vedelat pesuvahendit vasakpoolsesse lahtrisse tähisega II  ja lisage lahjendamiseks maksimaalse täitekoguse jooneni sooja vett (kuni tähiseni II .

Eriti vajalik on sooja veega lahjendamine kontsentreeritud pesuvahendite puhul; muidu võib sifoon ajapikku ummistuda.

Jälgige, et pesuvahend ei ületaks maksimaalse täitekoguse joont; muidu satub üleliigne pesuvahend pesu hulka ilma veeta ja võib riidele plekke jätta. Sel juhul tuleb lahter uuesti täita. Ärge valage pesuvahendit otse pesule, sest see võib riidele plekke jätta.

Vedela pesupehmdajaja lahter

Pange soovitatud kogus vedelat pesupehmdajajat parempoolsesse lahtrisse tähisega  ja lisage lahjendamiseks maksimaalse täitekoguse jooneni sooja vett (kuni .

Eriti vajalik on sooja veega lahjendamine kontsentreeritud pesupehmdajaja puhul; muidu võib sifoon ajapikku ummistuda.

Jälgige, et pesupehmdajaja ei ületaks maksimaalse täitekoguse joont; muidu seguneb üleliigne pesupehmdajaja pesuveega, mistõttu peate seda veel kord juurde lisama.

Ärge valage pesupehmendajat otse pesule, sest see võib riidele plekke jätta.

Vedelat pesupehmendajat doseeritakse automaatselt pesuprogrammi viimases loputusetapis.

(I) Eelpesu lahter

Pange pulbriline eelpesuvahend või pulbriline plekieemaldusvahend keskmisse lahtrisse (nr I).

Samuti võite sellesse lahtrisse panna vedela pesuvalgendi eelpesu etapis, kui masin vett sisse võtab, või esimese loputusetapi ajal. Kui lisada vedel pesuvalgendi masinasse vee sissevõtmise ajal, jõuab see enne pesuga kokkupuutumist veega seguneda.

Kui kasutate vedelat pesuvalgendit, peate pesuprogrammis alati valima ka lisaloputuse funktsiooni. Pesuvalgendi tuleb pesust kindlasti välja loputada; muidu võib see põhjustada naha kihelust.



TEAVE

- Enne vedela pesuvalgendi kasutamist lugege hoolikalt doseerimisjuhiseid ja rõivaste etikette.

Tähtis

- Lisage tärgeldusvedelik või -pulber või värvaine vastavalt pakendil toodud juhistelet pesupehmendaja lahtrisse.
- Ärge kasutage ühe ja sama pesutsükli ajal korraga nii pesupehmendajat kui ka tärgeldusvahendit.

- Pärast tärgeldusvahendi kasutamist pühkige trummel seest puhtaks.

Pesuvalgendid

Kui kavatsete kasutada masinas tavalist pesuvalgendit, tuleks valida eelpesu etappi sisaldav programm ja lisada pesuvalgendi eelpesu alguses, jättes eelpesu lahtrisse pesuaine lisamata. Teine võimalus on valida lisaloputusega programm ja lisada pesuvalgendi pesuvahendisahkli kaudu esimeses loputusetapis vee sissevõtmise ajal. Pesuvalgendit ja pesuainet ei tohi omavahel segada. Kuna pesuvalgendi võib põhjustada nahaärritust, tuleb seda kasutada väikeses koguses ning korralikult välja loputada. Ärge valage pesuvalgendit otse pesule ja ärge kasutage seda värvilise pesu korral.

Kui kasutate hapnikupõhist pesuvalgendit, järgige pakendil olevaid juhiseid ja valige madala pesemistemperatuuriga programm. Hapnikupõhist pesuvalgendit võib kasutada koos pesuainega. Kui see on pesuvahendist erineva paksusega, tuleb see panna lahtrisse number II kohe, kui pesuvahend veega vahutama hakkab.

Katlakivi eemaldamine

- Vajadusel kasutage ainult sobivaid spetsiaalselt pesumasinatele mõeldud katlakivieemaldusvahendeid ja järgige alati pakendil olevaid juhiseid.

4.2.7 Näpunäiteid pesu pesemiseks

		Rõivad			
		Heledates toonides ja valged	Värviline pesu	Tumedad toonid	Õrn materjal, villane, siid
		(Soovituslik temperatuurivahemik vastavalt määrdumisastmele: 40–90 °C)	(Soovituslik temperatuurivahemik vastavalt määrdumisastmele: külm kuni 40 °C)	(Soovituslik temperatuurivahemik vastavalt määrdumisastmele: külm kuni 40 °C)	(Soovituslik temperatuurivahemik vastavalt määrdumisastmele: külm kuni 30 °C)
Määrdumisaste	Tugevalt määrdunud (raskesti eemaldatavad plekid: nt rohu-, kohvi-, puuvilja- ja vereplekid)	Võimalik, et plekke tuleb enne pesu töödelda või kasutada eelpesu. Valgele pesule mõeldud pulbrilisi ja vedelaid pesuvahendeid võib kasutada tugevalt määrdunud pesu puhul soovitatavas koguses. Savi- ja mullaplekide ning pleegitusainete suhtes tundlike plekkide eemaldamiseks on soovitatav kasutada pulbrilisi pesuvahendeid.	Värvilisele pesule mõeldud pulbrilisi ja vedelaid pesuvahendeid võib kasutada tugevalt määrdunud pesu puhul soovitatavas koguses. Savi- ja mullaplekide ning pleegitusainete suhtes tundlike plekkide eemaldamiseks on soovitatav kasutada pulbrilisi pesuvahendeid. Kasutage ilma valgendita pesuvahendeid.	Värvilisele ja tumedat värvi pesule sobivaid vedelaid pesuvahendeid võib kasutada tugevalt määrdunud pesu puhul soovitatavas koguses.	Eelistage õrna pesu jaoks toodetud vedelaid pesuvahendeid. Villaseid ja siidist riideid tuleb pesta spetsiaalse villapesuvahendiga.
	Mõõdukalt määrdunud (näiteks kraale ja mansettidele jäänud plekid)	Valgele pesule mõeldud pulbrilisi ja vedelaid pesuvahendeid võib kasutada mõõdukalt määrdunud pesu puhul soovitatavas koguses.	Värvilisele pesule mõeldud pulbrilisi ja vedelaid pesuvahendeid võib kasutada mõõdukalt määrdunud pesu puhul soovitatavas koguses. Kasutage ilma valgendita pesuvahendeid.	Värvilisele ja tumedat värvi pesule sobivaid vedelaid pesuvahendeid võib kasutada mõõdukalt määrdunud pesu puhul soovitatavas koguses.	Eelistage õrna pesu jaoks toodetud vedelaid pesuvahendeid. Villaseid ja siidist riideid tuleb pesta spetsiaalse villapesuvahendiga.
	Kergelt määrdunud (silma nähtavaid plekke pole)	Valgele pesule mõeldud pulbrilisi ja vedelaid pesuvahendeid võib kasutada kergelt määrdunud pesu puhul soovitatavas koguses.	Värvilisele pesule mõeldud pulbrilisi ja vedelaid pesuvahendeid võib kasutada kergelt määrdunud pesu puhul soovitatavas koguses. Kasutage ilma valgendita pesuvahendeid.	Värvilisele ja tumedat värvi pesule sobivaid vedelaid pesuvahendeid võib kasutada kergelt määrdunud pesu puhul soovitatavas koguses.	Eelistage õrna pesu jaoks toodetud vedelaid pesuvahendeid. Villaseid ja siidist riideid tuleb pesta spetsiaalse villapesuvahendiga.

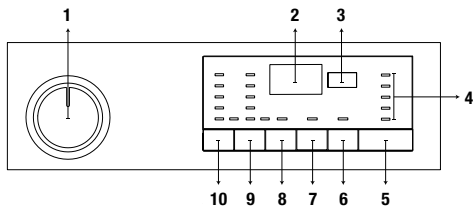
4.2.8 Programmi tööaja kuvamine

Programmi tööaeg kuvatakse programmi valimisel seadme ekraanile. Programmi tööaega reguleeritakse programmi töötamise ajal automaatselt olenevalt pestavate esemete kogusest, vahu tasemest, pesukoguse tasakaalustatusest, voolukoikumistest, veesurvest ja programmiseadistustest.

ERIJUHTUM: Puuvillaste esemete pesuprogrammi ja puuvillaste esemete säästliku pesuprogrammi alguses kuvatakse ekraanile poole koguse esemete pesemisaeg, mis on kõige tavalisem. Pärast programmi käivitamist kuvatakse 20–25 minuti pärast tegelik programmi tööaeg. Juhul kui tuvastatud pesukogus on rohkem kui pool, reguleeritakse pesuprogrammi automaatselt vastavaks ja programmi tööaega suurendatakse automaatselt. Seda muutust saate jälgida ekraanil.

4.3 Toote kasutamine

4.3.1 Juhtpaneel



- 1 - Programmi Valiku Nupp (Ülemises asendis sisse-/väljalülitus)
- 2 - Ekraan
- 3 - Lõpuaja Reguleerimise Nupp
- 4 - Programminäidik
- 5 - Käivitus-/Seiskamisnupp
- 6 - Lisafunktsiooni Nupp 3
- 7 - Lisafunktsiooni Nupp 2
- 8 - Lisafunktsiooni Nupp 1
- 9 - Tsentrifuugimiskiiruse Reguleerimise Nupp
- 10 - Temperatuuri Reguleerimise Nupp

4.3.2 Masina ettevalmistamine

1. Veenduge, et voolikud on korralikult ühendatud.
2. Ühendage pesumasin vooluvõrku.
3. Keerake kraan lõpuni lahti.
4. Asetage pesu masinasse.
5. Lisage pesuvahend ja pesupehmedaja.

4.3.3 Programmi valimine ja näpunäited tõhusaks pesu pesemiseks

1. Valige pesu tüüpi, kogust ja määrdumisastet arvestades sobiv programm, juhindudes allpool olevast „Programmide ja kulu tabelist“ ja temperatuuritabelist.
2. Valige programmivaliku nupu abil soovitud programm.

4.3.4 Programmide ja kulu tabel

ET				Lisafunktsioonid						
Programm		Maksimumkogus (kg)	Veekulu (l)	Energiaalkulu (kWh)	Maksimumkiirus	Eelpesu	Kiirpesu	Lisaloputus	Kortsumisvastane+	Temperatuur
Cottons	90	8	95	2,40	1400	•	•	•	•	Külm-90
	60	8	95	1,80	1400	•	•	•	•	Külm-90
	40	8	93	0,97	1400	•	•	•	•	Külm-90
Eco 40-60	40 ***	8	54	1,019	1400					40-60
	40 ** ***	4	39,5	0,579	1400					40-60
	40 ***	2	28	0,227	1400					40-60
	60 **	8	53	1,022	1400					40-60
	60 **	4	38,4	0,579	1400					40-60
Synthetics	60	3	75	1,35	1200	•	•	•	•	Külm-60
	40	3	70	0,85	1200	•	•	•	•	Külm-60
Xpress / Super Xpress	90	8	66	2,20	1400		•	•	•	Külm-90
	60	8	66	1,20	1400		•	•	•	Külm-90
	30	8	66	0,20	1400		•	•	•	Külm-90
Xpress / Super Xpress +Kiirpesu	30	2	40	0,15	1400		•	•	•	Külm-90
Mix 40	40	3,5	83	1,00	800	•	•		•	Külm-40
Woolens / Hand Wash	40	1,5	62	0,55	1200			•		Külm-40
GentleCare	40	3,5	60	0,79	800			•		Külm-40
Outdoor / Sports	40	3,5	58	0,60	1200	•				Külm-40
Dark Care / Jeans	40	3	88	1,05	1200	•	•	*	•	Külm-40
StainExpert	60	3,5	85	1,70	1400	•	•			30-60
Shirts	60	3	70	1,90	800	•	•	•	•	40-60
Down Wear	60	2	105	1,90	1000			•		40-60
Hygiene+	90	8	135	2,70	1400			*		40-90
Trumli Puhastusprogramm	90	-	85	2,60	600					90

• : Valitav

* : Automaatselt valitav, ei saa tühistada.

** : Eco 40-60 (40/60) katseprogramm vastavalt standardile EN 60456:2016 ja energiamärgise katseprogramm vastavalt komisjoni delegeeritud määrusele (EL) 1061/2010/EU

***: Eco 40-60 temperatuuriga 40 °C on katseprogramm vastavalt standardile EN 60456:2016/prA:2020 ja energiamärgise katseprogramm vastavalt komisjoni delegeeritud määrusele (EL) 2019/2014

- : Maksimumkogust vt programmi kirjeldusest.



TEAVE

- Vee- ja elektrikulu võib varieeruda olenevalt veesurve, vee karedusest ja temperatuurist, ümbritseva keskkonna temperatuurist, pesu kogusest ja tüübist, lisafunktsioonide kasutamisest, tsentrifuugimiskiirusest ja pingekoikumistest.
- Pesu kestus kuvatakse programmi valimisel seadme ekraanile. Olenevalt masinasse pandud pestavate esemete kogusest võib ekraanile kuvatud kestus tegelikust pesuprogrammi kestusest 1–1,5 tunni võrra erineda. Kestust korrigeeritakse automaatselt kohe, kui pesuprogramm on käivitatud.
- Olenevalt pesumasina mudelist võivad tabelis kirjeldatud lisafunktsioonid erineda.
- Lisafunktsiooni valimise režiime saab muuta tootjaettevõtte. Olemasolevaid valikurežiime saab eemaldada ning uusi valikurežiime saab lisada.
- Valige alati võimalikult madal temperatuur. Energiatarbimise osas on kõige tõhusamad programmid tavaliselt need, mis töötavad madalamal temperatuuril ja pikema kestusega.
- Müra ja järelejäänud niiskusesisaldust mõjutab tsentrifuugimiskiirus: mida suurem tsentrifuugimiskiirus tsentrifuugimisel, seda suurem on müra ja seda väiksem on järelejäänud niiskusesisaldus.

Kuluväärtused (ET)

	Temperatuur valimine (°C)	Tsentrifuugimiskiirus (p/min)	Täitekogus (kg)	Programmi kestus (hh:mm)	Energiatarbimine (kWh/tsükkel)	Veetarbimine (l/ tsükkel)	Pesu temperatuur (°C)	Allesjääv niiskusesisaldus (%)
Eco 40-60	40	1400	8	03:38	1,019	54	41	53
	40	1400	4	02:47	0,579	39,5	35	53
	40	1400	2	02:47	0,227	28	22	53
Cottons	20	1400	8	03:40	0,600	93	20	53
Cottons	60	1400	8	03:40	1,800	95	60	53
Synthetics	40	1200	3	02:25	0,850	70	40	40
Xpress / Super Xpress	30	1400	8	00:28	0,200	66	23	62

4.3.5 Põhiprogrammid

Olenevalt kanga tüübist saab kasutada järgmisi põhiprogramme:

• Cottons (Puuvill)

See programm on mõeldud vastupidavate puuvillaste esemete (linad, voodiriided, käterätid, hommikumantlid, aluspesu jms) pesemiseks. Kui vajutate kiirpesufunktsiooni nuppu, on programmi kestus märgatavalt väiksem, aga tõhus pesemistulemus tagatakse intensiivsete pesemisliigutustega. Kui te ei vajuta kiirpesufunktsiooni nuppu, tagatakse väga hea pesemis- ja loputustulemus teie väga määratud pesu jaoks.

• Synthetics (Süntetika)

Saate seda programmi kasutada t-särkide, süntetiliste / puuvillasegudest kangaste pesemiseks jne. Programmi kestus on märkimisväärselt lühem ja tõhus pesemine on tagatud. Kui te ei vajuta kiirpesufunktsiooni nuppu, tagatakse väga hea pesemis- ja loputustulemus teie väga määratud pesu jaoks.

• Woollens/ Hand Wash (Villane/käsi pesu)

Seda programmi saate kasutada villaste/õrnade esemete pesemiseks. Valige vastavalt riideesemete etikettidele sobiv pesutemperatuur. Teie pesu pestakse kahjustuste vältimiseks väga õrnade liigutustega.

4.3.6 Lisaprogrammid

Erijuhtudeks on masinas saadaval lisaprogrammid.



TEAVE

- Lisaprogrammide valik on olemas pesumasina mudelist.

• Eco 40-60

Programm eco 40-60 on võimeline puhastama samas tsüklis normaalselt määratud puuvillast pesu temperatuuril 40 ° C või 60 ° C ning seda programmi kasutatakse ELi ökodisaini õigusaktide järgimise hindamiseks. Selle programmi tööaeg on teistest programmidest pikem, kuid see säästab oluliselt energiat ja vett. Tegelik veetemperatuur võib esitatud pesutemperatuurist erineda. Kui panete seadmesse vähem pesu (näiteks

poole kogusest või vähem), võivad programmi etappide tööajad automaatselt lüheneda. Sel juhul väheneb ka energia ja vee tarbimine.

• Hygiene+ (Hügieen+)

Auruetapp programmi alguses leotab mustuse riide küljest lahti.

See pika tööajaga programm sobib eri esemete (beebiriided, voodilina, aluspesu jms) puuvillased esemed) allergiavastaseks ning hügieeniliseks pesemiseks kõrgel temperatuuril intensiivse ja pika pesutsükliga. Auruetapp programmi alguses, pikk kuumutus ja lisaloputus tagavad eriti hügieenilise tulemuse.

- "Briti Allergia Sihtasutus" (Allergy UK) katsetas seda programmi temperatuuril 60 ° C ning tõendas selle tulemuslikkust bakterite ja hallituse kõrvaldamisel.



Allergy UK on Briti Allergia Sihtasutuse kaubamärk. Heakskiidumärgis on mõeldud selleks, et anda juhiseid isikutele, kes soovivad teavet selle kohta, kas toode

vähendab oluliselt allergeenide kogust keskkonnas, kuhu see on paigaldatud, või kas see piirab/vähendab/kõrvaldab allergeene. Selle eesmärk on tõendada, et tooted on mõõdetavate tulemuste andmiseks teaduslikult katsetatud või läbi vaadatud.

• GentleCare (Õrn Pesu)

Selle programmiga saate pesta õrna pesu, näiteks puuvilla-süntetika seguga kootud riideid või sokke. Pesemisliikumised selles programmis on õrnemad. Seadke temperatuuriks 20 kraadi või kasutage külma veega pesemise valikut riide puhul, mille värvi soovite säilitada.

• Xpress / Super Xpress (Kiirpesu 28'/14')

Selle programmiga saate lühikese ajaga pesta vähemääratud riideid. Kui valitud on kiirpesu funktsioon, saab programmi kestust vähendada kuni 14 minutini. Kui valitud on kiirpesu funktsioon, on pestava pesu maksimaalne kaal 2 (kaks) kg.

• Dark Care / Jeans (Tume Pesu)

Kasutage seda programmi oma tumedat värvi riide ja teksaste värvi säilitamiseks. See programm tagab ülimalt tõhusa pesemise tänu trumli erilisele liikumisele, seda ka madalatel temperatuuridel. Tumedat värvi esemete pesemiseks on soovitatav kasutada vedelpesuvahendit või villašampooni. Ärge peske selle programmi õrnu riideid, mis sisaldavad villa jms.

• Mix 40 (Segu)

Selle programmi abil saate pesta koos puuvillast ja sünteetikat, ilma et neid oleks vaja sorteerida.

• Shirts (Päevasärgid)

Selle programmiga saab koos pesta puuvillases, sünteetilisest ja segamaterjalist särke. Riidesse ei jää nii palju kortse. Kortside vähendamise funktsiooni tõhustamiseks kasutatakse programmi lõpus auru. Spetsiaalne tsentrifuugimine ja programmi lõpus kasutatav aur vähendab kortse päevasärgidel. Kiirpesufunktsiooni valimisel töödeldakse pestavaid esemeid eelnevalt.

- Kandke eelnevalt töötlemiseks vajalikud kemikaalid otse riidele või lisage need koos pesuvahendiga, kui masin hakkab põhipesuvahendi lahtrist vett sisse võtma. Nii saavutate sama tulemuse kui tavapesuga, kuid palju lühema aja jooksul. Päevasärgide eluiga pikeneb.

• Outdoor / Sports

Selle programmi abil saate pesta puuvilla-sünteetika segu sisaldavaid välis-/spordiriideid ning veekindlaid rõivaid (nt gore-tex). See programm peseb teie pesu õrnalt tänu erilistele pöörlemisliikumistele.

• StainExpert (Plekiekspert)

Teie pesumasinal on spetsiaalne plekieemaldusprogramm, mis tagab, et erinevat tüüpi plekid eemaldatakse kõige tõhusamal viisil. Kasutage seda programmi ainult vastupidavate värvikindlate puuvillade pesemiseks. Ärge kasutage seda programmi oma õrnade ega värvikindlate riide pesemiseks. Enne pesemist vaadake üle rõivaste sildid (soovitatavalt särkide, pükste, lühikeste pükste, T-särgide, beebiriide, pidžaamade, põlled, laudlinade, voodipesu, tekikottide, linade, vann- ja rannarätikute, tavaliste käterätikute, sokkide ja puuvillase aluspesu puhul, mis sobivad pikkadeks pesutsükliteks kõrge temperatuuril).

Automaatse plekieemaldusprogrammi abil saate kiiresti valida eemaldamiseks 24 tüüpi plekke, mis on rühmitatud kahte kategooriasse. Siin näete plekkide rühmi kiirpesufunktsiooni valiku põhjal.

Alljärgnevalt on toodud plekkide rühmad kiirpesufunktsiooni põhjal.

Kui kiirpesufunktsioon on valitud:	
Veri	Puuviljamahl
Šokolaad	Ketšup
Puding	Punane vein
Muna	Karri
Tee	Moos
Kohv	Kivisüsi

Kui kiirpesufunktsioon ei ole valitud:	
Või	Toit
Muru	Majonees
Muda	Salatikaste
Kokakoola	Jumestus
Higi	Masinaõli
Määrduvad kraed	Beebitoit

- Valige plekieemaldusprogramm.
- Leidke ülaltoodud plekkide rühmadest eemaldatava pleki tüüp ja valige vastava rühma valimiseks kiirpesufunktsiooni valikuklahv.
- Lugege hoolikalt riideseme silti ja veenduge, et valitud temperatuur ja tsentrifuugimiskiirus sobivad.

• Down Wear (Udusulgedest Riided)

Kasutage seda programmi, et pesta mantleid, veste, jakke jne, millel on silt „masinpestav”. Tänu spetsiaalsetele pöörlemisprofiilidele on tagatud, et vesi jõuab õhuvahedesse sulgedes vahel.

Mahukate esemete (nagu käterätid) pehendamiseks kasutatakse programmi lõpus auru.

4.3.7 Eriprogrammid

Kindlaks otstarbeks saate valida mõne järgmistest programmidest.

• Rinse (Loputus)

Kasutamiseks juhul, kui soovite eraldi loputada või kasutada tärklist.

• Spin+Drain (Tsentrifuugimine + Vee Aravool)

Selle programmi abil saate eemaldada vee riielt/masinast.

Enne programmi käivitamist valige soovitud tsentrifuugimiskiirus ning vajutage nuppu Alusta/Paus. Esmalt tühjendatakse masin veest. Siis keerutab see pesu valitud pöörlemiskiirusel ning suunab pesust tuleva vee välja.

Kui soovite ainult vee välja lasta pesu keerutamata, valige programm Spin+Pump (Tsentrifuugi + Pumpa) ja kasutage funktsiooni No Spin (Tsentrifuugimiseta) valimiseks pöörlemiskiiruse reguleerimise nuppu. Vajutage nuppu Start/Pause (Alusta/Paus).



TEAVE

- Õrnade esemete pesemisel kasutage väiksemat tsentrifuugimiskiirust.

4.3.8 Temperatuuri valimine

Uue programmi valimisel kuvatakse selle programmi jaoks soovitud temperatuur temperatuurinäidikule.

Temperatuuri vähendamiseks vajutage temperatuuri reguleerimise nuppu. Temperatuur langeb järk-järgult. Temperatuuritaseme tuled ei sütti, kui olete valinud külma taseme.



TEAVE

- Kui programm ei ole veel jõudnud kuumutusfaasi, saate temperatuuri muuta ilma, et peaksite lülitama masina pausirežiimile.

4.3.9 Tsentrifuugimiskiiruse valimine

Iga uue programmi valimisel kuvatakse ekraanile valitud programmi soovituslik tsentrifuugimiskiirus.

Tsentrifuugimiskiiruse vähendamiseks vajutage tsentrifuugimiskiiruse reguleerimise nuppu. Tsentrifuugimiskiirus väheneb järk-järgult. Seejärel ilmuvad ekraanile olenevalt toote mudelist valikud Rinse hold (Loputusvee jätmise paaki) ja No Spin (Tsentrifuugimiseta). Kui on valitud funktsioon No Spin (Tsentrifuugimiseta), siis loputustaseme näidikutuled ei põle.

Loputusvee jätmine (Rinse Hold)

Kui pestud esemed ei võeta kohe pärast programmi lõppu masinast välja, saate kasutada loputusvee masinasse jätmise funktsiooni, nii et pestud esemed jäävad viimasesse loputusvette. Nii ei lähe need kortsu. Kui soovite vee eemaldada ilma tsentrifuugimiseta, vajutage pärast seda protsessi nuppu Start/Pause (Alusta/Paus). Programm jätkub seal, kus see pooleli jäi, tühjendab masina veest ja siis lõpeb.

Kui soovite loputusvette jäänud pesu tsentrifuugida, reguleerige tsentrifuugimiskiirus ja vajutage nuppu Start/Pause (Alusta/Paus). Programm jätkub. Vesi lastakse välja, pesu tsentrifuugitakse ja programm lõpeb.



TEAVE

- Kui programm ei ole veel jõudnud tsentrifuugimisfaasi, saate pöörlemiskiirust muuta ilma, et peaksite lülitama masina pausirežiimile.

4.3.10 Abifunktsioonide valimine

Valige enne programmi käivitamist soovitud abifunktsioonid. Töötava programmiga sobivaid lisafunktsioone saate valida või tühistada masina töötamise ajal ka nuppu Start/Pause (Alusta/Paus) vajutamata. Selleks peab masin olema valitavale või tühistatavale lisafunktsioonile eelnevas faasis. Kui lisafunktsiooni ei saa valida või tühistada, annab sellest kasutajale märku vastava funktsiooni tuli, mis vilgub 3 korda.



TEAVE

- Kui enne masina käivitamist valitakse lisafunktsioon, mis ei saa töötada koos varem valitud lisafunktsiooniga, siis varem valitud funktsioon tühistatakse ja aktiivseks jääb ainult viimasena valitud lisafunktsioon.
- Lisafunktsiooni, mis programmiga ei ühildu, ei saa valida. (Vt "Programmide ja kulu tabel")
- Olenevalt pesumasina mudelist võivad lisafunktsioonide nupud varieeruda.

4.3.10.1 Abifunktsioonid

• Eelpesu

Eelpesu tasub kasutada ainult tugevalt määratud pesu puhul. Eelpesufunktsiooni kasutamata jätmisel säästate energiat, vett, pesuvahendit ja aega.



TEAVE

- Tülli ja kardinade puhul soovitatakse eelpesu ilma pesuvahendita.

• Kiirpesu

Kui see funktsioon on valitud, lüheneb asjakohaste programmide kestus 50% võrra. Tänu optimeeritud pesuetappidele, intensiivsetele mehaanilistele liigutustele ning optimeeritud veetarbimisele, saavutatakse olenemata lühemast pesu kestusest väga hea pesemistõhusus.

• Lisaloputus

See funktsioon võimaldab masinal teha lisaks põhipesu järel tehtud loputustsüklile veel ühe loputustsükli. Tänu sellele väheneb õrna naha korral (beebid, allergiline nahk jne) nahaärrituse oht, sest suurem osa pesemisevahendi jääkidest uhutakse pesust välja.

4.3.10.2 3-Sekundilise Funktsiooninupu Vajutusega Valitud Funktsioonid/Programm

• Trumli Puhastusprogramm 3"

Programmi valimiseks vajutage ja hoidke lisafunktsiooni 1 nuppu 3 sekundit all. Kasutage seda regulaarselt (iga 1–2 kuu tagant) trumli puhastamiseks ja vajalikku hügieeni tagamiseks. Käivitage programm, kui masin on täiesti tühi. Paremate tulemuste saamiseks pange pesumasinatele mõeldud pulbrikujuline katlakivieemaldaja pesuvahendi lahtrisse nr "2". Programmi lõppedes jätke seadme uks lahti, et masina sisemus saaks kuivada.



TEAVE

- Tegu ei ole pesuprogrammiga. See on hooldusprogramm.
- Ärge käivitage seda programmi, kui masinas on esemeid. Kui püüate seda teha, tuvastab masin, et see pole tühi, ja katkestab programmi.

• Lapselukk

Lapseluku funktsiooni abil saate takistada lastel masinaga manipuleerida. Nii ei saa nad töötavat programmi muuta.



TEAVE

- Kui ajal, mil lapselukk on sisse lülitatud, keeratakse programmiülilit, kuvatakse ekraanile tähis „Con“. Kui lapselukk on sisse lülitatud, ei saa programme, valitud temperatuuri, kiirust või lisafunktsioone muuta.
- Kui ajal, mil lapselukk on sisse lülitatud, valitakse programmiüliliti abil teine programm, töötab masin sellest hoolimata edasi varem valitud programmis.

Lapseluku sisselülitamiseks tehke järgmist:

Vajutage ja hoidke 3 sekundit all lisafunktsiooni nuppu 2. Kui hoiate nuppu all 3 sekundit, kuvatakse vastavalt C03, C02 ja C01.

Seejärel kuvatakse ekraanil „Con“, et hoiatada kasutajat, et lapselukk on lubatud. Kui vajutate suvalist nuppu või keerate programmi valikut kui lapselukk on sisse lülitatud, kuvatakse sama hoiatus.

Lapseluku väljalülitamiseks tehke järgmist:

Vajutage ja hoidke programmi töötamise ajal 3 sekundit all abifunktsiooni nuppu 2. Kui hoiate nuppu 3 sekundit all, kuvatakse vastavalt C03, C02 ja C01. Seejärel kuvatakse „COF“, et hoiatada kasutajat, et lapselukk on välja lülitatud.



TEAVE

- Lisaks ülaltoodud meetodile lülitage lapseluku deaktiveerimiseks programmi valiku nupp Sisse/Välja asendisse, kui ükski programm ei tööta, ja valige mõni muu programm.
- Lapselukk ei lülitu välja pärast elektrikatkestust või toitejuhtmest välja tõmbamist.

• Kortsumisvastane 3"

Kui vajutate abifunktsiooni nuppu 3 ja hoiate seda 3 sekundit all, valitakse see funktsioon ja lülitatakse sisse vastava programmi jälgimise märgutuli. Kui see funktsioon on valitud, pöörleb trummel kuni kaheksa tundi tagamaks, et riided ei kortsu programmi lõpus. Nende kaheksa tunni jooksul saate programmi igal ajal tühistada ja masina tühendada. Funktsiooni lõpetamiseks vajutage suvalist nuppu või keerake programmi valimise nuppu. Programmi jälgimise märgutuli jääb põlema ka siis, kui lõpetate funktsiooni ükskõik millise nupu vajutamisega. Kui lõpetate funktsiooni programmi valimise nupu keeramisega, jääb programmi jälgimise märgutuli olenevalt valitud programmist sisse või välja. Kui te ei tühista funktsiooni 3 sekundiks abifunktsiooni nupu 3 vajutamisega, kasutatakse seda ka järgmistes pesutsüklites.

4.3.11 Lõpuaja Reguleerimine

Lõpuaja reguleerimise funktsioon võimaldab seada programmi lõpuajaks kuni 19 tundi. Seda aega saate suurendada 1-tunniste intervallidega.



TEAVE

- Kui olete valinud lõpuaja reguleerimise funktsiooni, ärge kasutage vedelat pesuvahendit. Riieatele võivad jääda plekid.

1. Avage pesumasina uks, pange pestavad esemed sisse, lisage pesuvahend jne.
2. Valige pesuprogramm, temperatuur, tsentrifuugimiskiirus ja vajadusel abifunktsioonid.
3. Vajutage nuppu End Time Adjustment (Lõpuaja reguleerimine) ja valige soovitud aeg.
4. Vajutage nuppu Start/Pause (Alusta/Paus). Kuvatakse teie seatud viitlõpu aeg. Algab pöördarvestus viitlõpuni. Ekraanil liigub „_“ ülesalla viitlõpu aja kõrval.



TEAVE

- Kui programm ei ole käivitatud, saate viitlõpu ajal lisada masinasse pesu.

5. Aja pöördarvestuse lõpus kuvatakse valitud programmi kestus. Tähis „_“ kaob ja valitud programm käivitub.

Edasilükatud lõpuaja muutmine

Kui soovite aega pöördarvestuse ajal muuta: Viitlõpu aja funktsiooni tühistamiseks keerake programmivaliku nuppu ja seejärel seadke soovitud aeg uuesti.

1. Vajutage nuppu End Time Adjustment (Lõpuaja Reguleerimine). Esimesel vajutamisel ümardatakse programmi kestus lähima täisarvulise ajani. Iga järgnev vajutus suurendab aega ühe tunni võrra.
2. Kui soovite edasilükatud lõpuaja mahaarvamise tühistada, vajutage nuppu End Time Adjustment (Lõpuaja Reguleerimine), kuni ekraanile kuvatakse soovitud aeg.

Edasilükatud lõpuaja tühistamine

Kui soovite viitlõpu aja pöördarvestuse tühistada ja pesuprogrammi kohe käivitada, tehke järgmist:

1. Seadke programmivaliku nupp mistahes programmile. Nii tühistatakse viitlõpu aeg. Märgutuli End/Cancel (Lõpp/Tühista) vilgub pidevalt.
2. Seejärel valige uuesti programm, mida soovite käivitada.

3. Pesuprogrammi käivitamiseks vajutage nuppu Start/Pause (Alusta/Paus).

4.3.12 Programmi käivitamine

1. Pesuprogrammi käivitamiseks vajutage nuppu Start/Pause (Alusta/Paus).
2. Süttib programmi märgutuli, mis näitab programmi käivitamist.



TEAVE

- Kui ühtegi programmi ei käivitata või ühtegi nuppu ei vajutata 10 minuti jooksul pärast programmi valimist, siis ekraani valgustus kustub. Programmivaliku nupu keeramisel või mõne nupu vajutamisel lülitub ekraani valgustus uuesti sisse.

4.3.13 Programmi käik

Käimasoleva programmi käiku saab jälgida programmi indikaatori abil. Programmi iga etapi alguses lülitub sisse vastav näidikutuli.



TEAVE

- Kui on valitud lisafunktsioon Kortsumisvastane+ (Anti-crease+), süttivad selle etapi jätkumise ajal samal ajal ka LED-tuled End (Lõpp) ja Kortsumisvastane+ (Anti-crease+).
- Programmi lõpetamiseks etapi Kortsumisvastane+ (Anticrease+) töötamise ajal vajutage lihtsalt suvalist nuppu või keerake programmivaliku nuppu.

Programmi töötamise ajal saate programmi katkestamata muuta lisafunktsioone, kiirust ja temperatuuri. Selleks peab teie tehtav muudatus olema midagi, mis toimub pärast käimasolevat programmietappi. Kui muudatus ei ole sobiv, siis vilguvad vastavad tuled 3 korda.



TEAVE

- Kui masin ei alusta tsentrifuugimist, võib põhjuseks olla see, et loputusvee jätmise funktsioon on aktiivne või automaatse tasakaalustamata koormuse tuvastamise süsteem on aktiveeritud pesu tasakaalustamata jaotuse tõttu.

4.3.14 Pesumasina ukse lukustus

Pesumasina uksele on lukustusüsteem, mis takistab ukse avamist, kui veetase seda ei võimalda.

Masina lülitamisel pausirežiimile hakkab ukse märgutuli vilkuma. Masin kontrollib veetaset.

Kui tase on sobiv, ukse märgutuli kustub ja pesumasina ukse saab 1–2 minuti jooksul avada.

Kui tase ei ole sobiv, jääb ukse märgutuli põlema ja pesumasina ust ei saa avada. Kui teil on vaja avada pesumasina uks siis, kui ukse märgutuli põleb, peate poolelioleva programmi tühistama. Vt jaotist „Programmi tühistamine“

Seadme ukse avamine voolukatkestuse korral:



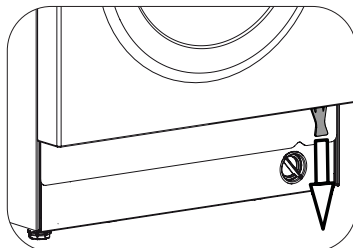
TEAVE

- Voolukatkestuse korral saate kasutada pumbafiltri katte all olevat ukse hädaolukorras avamise käepidet, et uks käsitsi avada.



HOIATUS!

- Vee väljavoolamise vältimiseks veenduge enne seadme ukse avamist, et masinas ei ole vett. Vesi võib olla kuum ja põhjustada põletust.



- Lülitage seade välja ja eemaldage see vooluvõrgust.
- Tõmmake pesumasina ukse hädaolukorras avamise käepidet allapoole ja avage pesumasina uks.
- Kui pesumasina uks ei lähe lahti, proovige seda uuesti käepidemest tõmmata.

4.3.15 Valikute muutmine pärast programmi käivitumist Pesumasina lülitamine pausirežiimile

Programmi töötamise ajal vajutage nuppu Start/Pause (Alusta/Paus), et lülitada töötav seade pausirežiimi. Kui praeguse programmi märgutuli vilgub programminäidikul, siis näitab see seda, et masin on lülitunud pausirežiimile.

Kui pesumasina ust saab avada, siis lisaks programmietapi tulele, kustub ukse märgutuli.

Lisafunktsiooni, kiiruse ja temperatuuri muutmise

Olenevalt programmietapist saate tühistada või valida lisafunktsioone. Vt jaotist „Lisafunktsioonide valimine“.

Samuti saate muuta kiirust ja temperatuuri. Vt jaotisi „Tsentrifuugimiskiiruse valimine“ ja „Temperatuuri valimine“.



TEAVE

- Kui muudatus ei ole lubatud, vilgub vastav tuli 3 korda.

Pesu lisamine ja eemaldamine

1. Pesumasina peatamiseks vajutage nuppu Start/Pause (Alusta/Paus). Pärast seda hakkab vilkuma vastava programmietapi märgutuli, mille ajal masin lülitati pausirežiimile.
2. Oodake, kuni saate pesumasina ukse lahti teha.
3. Avage pesumasina uks ja pange pesu juurde või võtke välja.
4. Pange seadme uks kinni.
5. Vajadusel muutke lisafunktsioone, temperatuuri ja kiirust.
6. Masina käivitamiseks vajutage nuppu Start/Pause (Alusta/Paus).

4.3.16 Programmi tühistamine

Programmi tühistamiseks valige programmilüliti abil mõni teine programm. Eelmine programm tühistatakse. Programmi tühistamisest annab märku tule Lõpp/Tühista (End/Cancel) püsiv vilkumine.

Programmilüliti keeramisel lõpetab masin programmi, kuid ei käivita vee äravoolu. Uue programmi valimisel ja käivitamisel käivitub vastvalitud programm sõltuvalt etapist, milles eelmine programm tühistati. Näiteks võib masin võtta täiendavat vett või jätkata pesemist koos sees oleva veega.



TEAVE

- Olenevalt etapist, mille ajal programm tühistati, peate valitud uue programmi jaoks võib-olla lisama veel pesuvahendit ja pesupehmenajat.

4.3.17 Programmi lõpp

Programmi lõppedes kuvatakse Lõpp (End).

1. Oodake kuni laadimiskuse märgutuli kustub.
2. Masina väljalülitamiseks keerake programmilüliti asendisse Sees/Väljas (On/Off).
3. Võtke pesu välja ja sulgege pesumasina uks. Nüüd on pesumasin valmis järgmiseks pesutsükliks.

4.3.18 Teie masinal on funktsioon “Pausirežiim”.

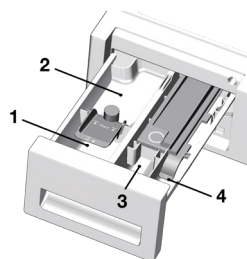
Kui olete masina nupust Sees/Väljas (On/Off) sisse lülitanud, kuid kui te ei käivita ühtegi programmi valikuetapis või ei tee muid toiminguid, või kui te ei tee mitte midagi 10 minuti jooksul pärast valitud programmi lõppemist, lülitub masin automaatselt energiasäästurežiimile. Kui teie masina ekraan näitab ka programmi aega, lülitub see näit samuti täielikult välja. Kui keerate programmi valimise nuppu või vajutate mõnda muud nuppu, lülituvad märgutuled ja ekraan eelmisesse olekusse. Energiasäästurežiimist väljudes võivad tehtud valikud muutuda. Enne programmi käivitamist veenduge, et olete teinud õiged valikud. Vajaduse korral kohandage seadistusi. Tegu ei ole rikkega.

4.4 Puhastamine ja hooldus

Regulaarne puhastamine aitab pikendada toote eluiga ja vähendada probleemide tõenäosust.

4.4.1 Pesuvahendi sahtli puhastamine

Eemaldage sahtlisse kogunenud pulbrijäägid. Selleks:



- a. Eemaldage pesuvahendi sahtel, tõmmates seda jõuliselt enda poole.



TEAVE

- Kui pesupehmedaja lahtrisse hakkab kogunema tavapärasest rohkem pesupehmedaja ja vedela pesuvahendi segu, vajab sifoon puhastamist.

- b. Peske sahtel ja sifoon voolava leige veega korralikult puhtaks. Kandke puhastamise ajal kaitsekindaid või kasutage sobivat harja, et vältida kokkupuudet sahtlisse kogunenud jääkidega.

- c. Asetage sahtel pärast puhastamist korpusesse. Kontrollige, kas sifoon on õiges kohas.

4.4.2 Pesumasina luugi ja trumli puhastamine

Trumlipuhastusprogrammidega toodete korral vt „Toote kasutamine – Programmid“.



TEAVE

- Korrake trumlipuhastust iga 2 kuu järel.
- Kasutage pesumasina jaoks sobivat katlakivieemaldusvahendit.



Pärast iga pesukorda veenduge, et trumlisse ei ole jäänud võõrkehi.

Kui joonisel kujutatud lõõststihendi avad on ummistunud, puhastage need hambaorgi abil.



TEAVE

- Trumlisse jäänud metallist võõrkehad tekitavad roosteplekke. Puhastage trumli pind plekkidest, kasutades roostevaba terase puhastusvahendit. Ärge kunagi kasutage terasvilla ega traatnuustikut.



HOIATUS

- Ärge kasutage käsna ega küürimisvahendeid. Need kahjustavad värvitud ja plastpindu.

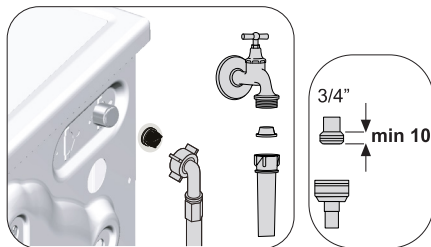
4.4.3 Korpuse ja juhtpaneeli puhastamine

Pühkige masina korpust vajadusel seebivee või mittesööbiva neutraalse pesugeeliga ja kuivatage pehme lapiga.

Juhtpaneeli puhastamiseks kasutage ainult niisutatud pehmet lappi.

4.4.4 Sissetuleva vee filtrite puhastamine

Mõlema sisselaskeklapi otsas masina tagaküljel ja mõlema sisselaskevooliku torupoole otsas, kus need on ühendatud kraaniga, on filter. Need filtrid takistavad vees leiduvate osakeste ja mustuse sattumist pesumasinasse. Määrduvad filtrid vajavad puhastamist.



1. Sulgege kraanid.
2. Vee sisselaskeklappide filtritele ligi pääsemiseks eemaldage sisselaskevoolikute mutrid.

Puhastage filtrid sobiva harjaga. Kui filtrid on liiga määrduvad, võite need puhastamiseks tangide abil välja tõmmata.

3. Eemaldage filtrid koos tihenditega sisselaskevoolikute lapikust otsast ja puhastage need jooksva vee all põhjalikult.
4. Asetage tihendid ja filtrid ettevaatlikult tagasi kohale ja keerake voolikumutrid käsitsi kinni.



4.4.5 Jääkvee eemaldamine ja pumba filtri puhastamine

Masina filtrisüsteem aitab pesuvee eemaldamisel vältida tahkete esemete (nt nõõbid, mündid ja kangakiud) sattumist pumba tiiviku vahele. Nii ei teki vee väljavoolamisel takistusi ja ühtlasi pikeneb pumba eluiga. Kui vesi ei voola pesumasinast ära, võib põhjuseks olla pumba ummistunud filter. Filtrit tuleb puhastada ummistuse korral või iga 3 kuu järel. Enne pumba filtri puhastamist tuleb pesumasin veest tühjendada. Samuti võib kogu vee väljalaskmine vajalikuks osutuda enne masina transportimist (nt kolimisel) ja vee külmumisel.

	HOIATUS
<ul style="list-style-type: none"> • Pumba filtrisse jäänud võõrkehad võivad masinat kahjustada või põhjustada liigset müra. 	

Määratud filtri puhastamiseks ja jääkvee eemaldamiseks tehke järgmist.

- 1 Katkestage elektritoide, eemaldades pistiku vooluvõrgust.

	HOIATUS
<ul style="list-style-type: none"> • Temperatuur masina sisemuses võib tõusta kuni 90 °C. Et vältida nahapõletusi, tuleb filtrit puhastada alles pärast masinas oleva vee jahtumist. 	

2. Mõnel meie tootel on avariitühjendusvoolik, mõnel mitte. Vee väljalaskmiseks järgige alltoodud juhiseid.

Vee väljalaskmine, kui tootel ei ole avariitühjendusvoolikut:

- a. Filtrist väljavoolava vee kogumiseks asetage filtri ette suur anum.
 - b. Keerake pumba filter lahti (vastupäeva), kuni vesi hakkab sellest välja voolama. Suunake väljavoolav vesi filtri ette asetatud mahutisse. Mahavoolanud vee eemaldamiseks hoidke käepärast lappi.
 - d. Kui kogu vesi on masinast välja voolanud, pöörake filtrit ja võtke see välja.
3. Puhastage filter jääkidest ja pumba tiiviku ümbrus kangakiududest.
 4. Paigaldage filter.
 5. Kui filtri kate koosneb kahest osast, sulgege filtri kate, surudes sellele olevat lapatsit. Kui kate koosneb ühest osast, asetage selle põhjal olevad lapatsid õigesse kohta ja seejärel suruge filter kohale.

5 Probleemide lahendamine

Programm ei käivitu pärast pesumasina ukse sulgemist.

- Käivitus-/seiskamis-/tühistusnupp ei ole vajutatud. >>>Vajutage käivitus-/seiskamis-/tühistusnupp.
- Liigse pesukoguse korral võib olla ust keeruline sulgeda. >>>Võtke pesu vähemaks ja veenduge, et uks on korralikult suletud.

Programmi ei saa käivitada või valida.

- Võimalik, et masin on infrastruktuuriprobleemi (nt võrgupinge, veesurve vms) tõttu lülitunud kaitserežiimile. >>> Programmi tühistamiseks valige programmilüliti abil mõni teine programm. Eelmine programm tühistatakse (Vt „Programmi tühistamine“)

Masinas on vesi.

- Seoses tootmise käigus tehtud kvaliteedikontrolliga on masinasse jäänud veidi vett. >>>Tegu ei ole rikkega; vesi ei kahjusta masinat.

Masin ei saa vett võtta.

- Kraan on suletud. >>>Avage kraanid.
- Vee sisselaskevoolik on paindes. >>>Seadke sisselaskevoolik sirgeks.
- Vee sisselaskefilter on ummistunud. >>>Puhastage filter.
- Pesumasina uks võib olla avatud. >>>Sulgege pesumasina uks.

Masin ei tühjene veest.

- Vee väljalaskevoolik võib olla ummistunud või keerdus. >>>Puhastage väljalaskevoolik või seadke see sirgeks.
- Pumba filter on ummistunud. >>> Puhastage pumba filter.

Masin vibreerib või müriseb.

- Masin võib olla viltu. >>>Masina loodimiseks reguleerige selle jalgade pikkust.
- Pumba filtrisse võib olla sattunud tahket ollust. >>>Puhastage pumba filter.
- Transpordipoldid on eemaldamata. >>>Eemaldage transpordipoldid.
- Võimalik, et masinas on liiga vähe pesu. >>>Lisage masinasse rohkem pesu.
- Võimalik, et masinas on liiga palju pesu. >>>Võtke osa pesu masinast välja või jaotage pesu käsitsi ühtlaselt.
- Võimalik, et masin toetub vastu jäika eset. >>>Veenduge, et masin ei toetu millegi vastu.

Masina põhjast lekitab vett.

- Vee väljalaskevoolik võib olla ummistunud või keerdus. >>>Puhastage väljalaskevoolik või seadke see sirgeks.
- Pumba filter on ummistunud. >>>Puhastage pumba filter.

Masin seiskub kohe pärast programmi käivitumist.

- Masin võis madala pinge tõttu ajutiselt seiskuda. >>>Normaalse tööpinge taastumisel jätkab masin tööd.

Masin laseb sissevõetavat vett otse välja.

- Tühjendusvoolik ei pruugi olla piisaval kõrgusel. >>>Ühendage vee väljalaskevoolik kasutusjuhendis kirjeldatud viisil.

Pesemise ajal pole vett masinas näha.

- Vesi on masina osa sees, mis on nähtamatu. >>>Tegu ei ole rikkega.

Pesumasina ust ei saa avada.

- Uks lukustub masinas oleva vee taseme tõttu. >>>Tühjendage masin pumpamis- või tsentrifuugimisprogrammi abil veest.
- Masin kuumutab vett või tsentrifuugimistsükkel on pooleli. >>> Oodake kuni programmi lõppemiseni.
- Uks võib olla kinni kiilunud liiga tugeva surve tõttu uksele. >>>Ukse vabastamiseks ja selle avamiseks haarake käepidemest ja lükake ja tõmmake ust.
- Toite puudumisel masina uks ei avane. >>> Ukse avamiseks avage pumba filtri kork ja tõmmake alla selle korpuse tagaküljel asuv avariinhoob. Vt „Pesumasina ukse lukustus“

Pesemine kestab kauem, kui on juhendis määratud.

(*)

- Veesurve on madal. >>>Masin ootab piisava veetaseme saavutamiseni, et pesu ei jääks vee vähesuse tõttu mustaks. Seetõttu pikeneb pesemisaeg.
- Toitepinge võib madal olla. >>>Pesemisaeg pikeneb, et pesu ei jääks madala toitepinge tõttu mustaks.
- Vee sisendtemperatuur võib olla madal. >>>Vesi soojeneb külmal ajal kauem. Lisaks võib pesemisaeg pikeneda, et pesu ei jääks mustaks.
- Loputusete arv ja/või loputusvee hulk on suurenenud. >>>Kui on vaja põhjalikku loputust, suurendab masin loputusvee kogust ja lisab vajadusel täiendava loputusetapi.
- Masinas on tekkinud liiga palju vahtu ja liiga suure hulga pesuvahendi kasutamise tagajärjel on aktiveerunud automaatne vahueemaldussüsteem. >>> Kasutage pesuvahendit soovitatud koguses.

Programmi kestuse pöördarvestus ei alga.

(Ekraaniga mudelitel) (*)

- Taimer võib vee sissevõtu ajal peatuda. >>>Aeg ei hakka taimeri näidikul jooksmata enne, kui masinas on piisav kogus vett. Mitterahuldavate pesemistulemuste vältimiseks ootab masin, kuni masinas on piisavalt vett. Seejärel jätkab taimeri näidik pöördarvestust.
- Taimer võib vee kuumutamise ajal peatuda. >>>Aeg ei hakka taimeri näidikul jooksmata enne, kui masin saavutab valitud temperatuuri.
- Taimer võib tsentrifuugimise ajal peatuda. >>>Pesu ebaühtlase jaotuse tõttu masinas rakendub automaatne ebaühtlase jaotuse tuvastussüsteem.

Programmi kestuse pöördarvestus ei alga. (*)

- Pesu võib olla masinas jaotunud ebaühtlaselt. >>>Pesu ebaühtlase jaotuse tõttu masinas rakendub automaatne ebaühtlase jaotuse tuvastussüsteem.

Masin ei lülitu tsentrifuugimisele. (*)

- Pesu võib olla masinas jaotunud ebaühtlaselt. >>>Pesu ebaühtlase jaotuse tõttu masinas rakendub automaatne ebaühtlase jaotuse tuvastussüsteem.
- Kui masin pole täielikult veest täielikult tühjendatud, siis masin ei tsentrifuugi. >>>Kontrollige filtrit ja tühjendusvoolikut.
- Masinas on tekkinud liiga palju vahtu ja liiga suure hulga pesuvahendi kasutamise tagajärjel on aktiveerunud automaatne vahueemaldussüsteem. >>> Kasutage pesuvahendit soovitatud koguses.

Pesemistulemused on halvad: Pesu muutub halliks.

()**

- Pika aja jooksul on kasutatud liiga väheses koguses pesuvahendit. >>>Kasutage vastavalt vee karedusele ja pesule soovitatud koguses pesuvahendit.
- Pesu on pika aja jooksul pestud madalal temperatuuril. >>>Valige pesu pesemiseks õige temperatuur.
- Kareda vee korral on kasutatud liiga väheses koguses pesuvahendit. >>>Kui kareda vee korral kasutatakse liiga vähe pesuvahendit, jääb mustus riide külge ja muudab selle aja jooksul halliks. Juba toimunud hallinemist on keeruline kõrvaldada. Kasutage vastavalt vee karedusele ja pesule soovitatud koguses pesuvahendit.
- Kasutatud on liiga suures koguses pesuvahendit. >>>Kasutage vastavalt vee karedusele ja pesule soovitatud koguses pesuvahendit.

Pesemistulemused on halvad: Plekid ei kao või pesu ei muutu valgeks. ()**

- Kasutatud on liiga väheses koguses pesuvahendit. >>>Kasutage vastavalt vee karedusele ja pesule soovitatud koguses pesuvahendit.
- Masinas on liiga palju pesu. >>>Ärge pange masinasse liiga palju pesu. Pange masinasse „Programmide ja kulu tabelis“ soovitatud kogus.
- Valitud on vale programm ja temperatuur. >>>Valige pesu pesemiseks õige programm ja temperatuur.
- Kasutatud on valet pesuvahendit. >>> Kasutage tootele sobivat originaalpesuvahendit.
- Kasutatud on liiga suures koguses pesuvahendit. >>>Pange pesuvahend õigesse lahtrisse. Ärge segage omavahel pesuvahendit ja pesuvahendit.

Pesemistulemused on halvad: Pesule on ilmunud õlisid plekid. ()**

- Trumlit pole regulaarselt puhastatud. >>>Puhastage trumlit regulaarselt Lisateabe saamiseks vt „Üks ja trumli puhastamine“

Pesemistulemused on halvad: Riidel on ebameeldiv lõhn. ()**

- Pideva madalal temperatuuril ja/või lühikeste programmidega pesemise tõttu tekivad trumli pinnale lõhnad ja bakterikihid. >>>Jätke pesuvahendi lahter ja pesumasina uks pärast iga pesemist lahti. Nii ei saa masinas tekkida bakterite jaoks soodne keskkond.

Riide värv on lüüdnud. ()**

- Pesumasinas oli liiga palju pesu. >>>Ärge pange masinasse liiga palju pesu.
- Kasutatav pesuvahend on niiske. >>> Säilitage pesuvahendianumaid suletuna kuivas keskkonnas ja vältige nende kokkupuudet liiga kõrge temperatuuriga.
- Valitud on kõrgem temperatuur. >>>Valige vastavalt pesu tüübile ja määrdumisastmele õige programm ja temperatuur.

Pesu ei loputata korralikult.

- Kasutatud pesuvahendi kogus, kaubamärk ja säilitustingimused pole asjakohased. >>>Kasutage pesumasina ja pesu jaoks asjakohast pesuvahendit. Säilitage pesuvahendianumaid suletuna kuivas keskkonnas jävaltige nende kokkupuudet liiga kõrge temperatuuriga.
- Pesuvahend oli pandud valesse lahtrisse. >>>Kui pesuvahend pannakse eelpesu lahtrisse, kuigi eelpesutsüklit pole valitud, võib masin kasutada seda pesuvahendit loputus- või pehmendustsükli ajal. Pange pesuvahend õigesse lahtrisse.
- Pumba filter on ummistunud. >>>Kontrollige filtrit.
- Tühjendusvoolik on keerdus. >>>Kontrollige tühjendusvoolikut.

Pesu muutus pärast pesemist jäigaks. ()**

- Kasutatud on liiga väheses koguses pesuvahendit. >>>Kui kasutatakse vee kareduse kohta liiga vähe pesuvahendit, võib pesu muutuda aja jooksul jäigaks. Kasutage vastavalt vee karedusele asjakohases koguses pesuvahendit.
- Pesuvahend oli pandud valesse lahtrisse. >>>Kui pesuvahend pannakse eelpesu lahtrisse, kuigi eelpesutsüklit pole valitud, võib masin kasutada seda pesuvahendit loputus- või pehmendustsükli ajal. Pange pesuvahend õigesse lahtrisse.
- Pesuvahendit segati pesupehmedajaga. >>>Ärge segage pesupehmedajat pesuvahendiga. Peske ja puhastage sahtel kuuma veega.

Pesul pole pesupehmedajaga lõhna. ()**

- Pesuvahend oli pandud valesse lahtrisse. >>>Kui pesuvahend pannakse eelpesu lahtrisse, kuigi eelpesutsüklit pole valitud, võib masin kasutada seda pesuvahendit loputus- või pehmendustsükli ajal. Peske ja puhastage sahtel kuuma veega. Pange pesuvahend õigesse lahtrisse.
- Pesuvahendit segati pesupehmedajaga. >>>Ärge segage pesupehmedajat pesuvahendiga. Peske ja puhastage sahtel kuuma veega.

Pesuvahendi sahtlis on pesuvahendijääke. ()**

- Pesuvahend pandi märga sahtlisse. >>>Kuivatage pesuvahendi sahtel enne pesuvahendi panekut.
- Kasutatav pesuvahend oli niiske. >>>Säilitage pesuvahendianumaid suletuna kuivas keskkonnas ja vältige nende kokkupuudet liiga kõrge temperatuuriga.
- Veesurve on madal. >>>Kontrollige veesurvet.
- Pealahtris olev pesuvahend muutus eelpesu vee sissevõtmisel märjaks. Pesuvahendi lahtri avad on ummistunud. >>>Kontrollige avasid ja puhastage ummistunud avad.
- Ilmnunud on pesuvahendi lahtri klappidega seotud probleem. >>>Pöörduge volitatud teenindusse.
- Pesuvahendit segati pesupehmedajaga. >>>Ärge segage pesupehmedajat pesuvahendiga. Peske ja puhastage sahtel kuuma veega.
- Trumlit pole regulaarselt puhastatud. >>>Puhastage trumlit regulaarselt Lisateabe saamiseks vt „Üks ja trumli puhastamine“

Masinas tekib liiga palju vahtu. ()**

- Kasutate pesumasina jaoks ebasobivat pesuvahendit. >>>Kasutage pesumasina jaoks asjakohast pesuvahendit.
- Kasutatud on liiga suures koguses pesuvahendit. >>>Kasutage ainult piisavas koguses pesuvahendit.
- Pesuvahendit on säilitatud valede tingimustes. >>>Säilitage pesuvahendit suletud pakendis ja kuivas kohas. Ärge säilitage liiga kuumas kohas.
- Osa võrkstruktuuriga pesu (nt tüll) võib oma struktuuri tõttu liigselt vahutada. >>>Kasutage selle eseme puhul väiksemas koguses pesuvahendit.
- Pesuvahend oli pandud valesse lahtrisse. >>>Pange pesuvahend õigesse lahtrisse.
- Pesupehmenajat võetakse liiga vara. >>>Probleem võib olla seotud klappide või pesuvahendi sahtliga. Pöörduge volitatud teenindusse.

Pesuvahendi sahtlist tuleb vahtu.

- Masinasse on pandud liiga palju pesuvahendit. >>>Segage 1 supilusikatäis pesupehmenajat ½ liitri veega ning kallake saadud lahus pesuvahendisahti põhipesu lahtrisse.
- >>>Pange masinasse pesuvahendit vastavalt programmile ja maksimumkogusele, mille leiate "Programmide ja kulu tabelist". Kui kasutate täiendavaid kemikaale (plekieemaldaja, pesuvalgendi vms), vähendage pesuvahendi kogust.

Pesu on pärast programmi lõppu märg. (*)

- Masinas on tekkinud liiga palju vahtu ja liiga suure hulga pesuvahendi kasutamise tagajärjel on aktiveerunud automaatne vahueemaldussüsteem. >>>Kasutage pesuvahendit soovitatud koguses.

(*) Et vältida masina ja ümbruse kahjustamist, ei lülitu masin tsentrifuugimisele, kui pesu paikneb trumlis ebaühtlaselt. Pesu tuleb kohendada ja seejärel uuesti tsentrifuugida.

(**) Trumlit pole regulaarselt puhastatud. Puhastage trumlit regulaarselt Vt 4.4.2



HOIATUS

- Kui teil ei õnnestu probleemi selles lõigus toodud juhiste järgi lahendada, konsulteerige edasimüüja või volitatud teenindusega. Ärge kunagi üritage rikkis seadet ise parandada.

