

# beko

## Skalbimo mašina

Vartotojo vadovas



WITV 8712 X0W



# 1 Bendros saugumo

## instrukcijos

Šiame skyriuje pateikiamos saugos taisyklės, kurios gali padėti išvengti susižeidimų ir turtinės žalos pavojų. Nesilaikant šių taisyklių, gali nebegalioti jokios garantijos.

### 1.1 Gyvybės ir turto sauga



#### DĖMESIO!

- Niekada nestatykite gaminio ant kilimu išklotų grindų. Taip oras po mašina cirkuliuoja nepakankamai, todėl elektrinės dalys gali perkaisti. Tai gali sukelti gaminio gedimą.
- Jeigu gaminio nenaudojate, ištraukite elektros kištuką.
- Įrengimo ir remonto darbus visada privalo atlikti įgaliotasis techninio aptarnavimo centro atstovas. Gamintojas nėra atsakingas už žalą, kilusią dėl darbų, kuriuos atliko neįgaliotieji asmenys.
- Vandens įleidimo ir išleidimo žarnos visuomet turi būti saugiai pritvirtintos ir nepažeistos. Kitaip kyla vandens nuotėkio pavojus.

- Niekada neatidarykite įkrovos durelių ir neištraukite filtro, jei prietaise vis dar yra vandens. Kitaip kyla užliejimo ir nusiplikymo karštu vandeniu pavojai.
- Nebandykite jėga atidaryti užblokuotų durelių. Durelės atsidarys iš karto pasibaigus skalbimo ciklui. Jei durelės neatsidaro, taikykite klaidos „Nepavyksta atidaryti durelių“ sprendimus, pateikiamus skyriuje „Trikčių šalinimas“. Bandant jėga atidaryti užblokuotas dureles, gali būti sugadintas durelių užrakto mechanizmas.
- Galima naudoti tik automatinėms skalbyklėms tinkamas skalbimo priemones, audinių minkštiklius ir priedus.
- Vadovaukitės nurodymais, pateikiamais tekstilės gaminių etiketėse ir ant skalbiklių pakuočių.

### 1.2 Įspėjimas dėl karšto paviršiaus



#### DĖMESIO!

- Mašinos durelių stiklas plaunant aukštesnėje temperatūroje smarkiai įkaista. Todėl ypač vaikams neleiskite liesti durelių stiklo plovimo metu.

## 1.3 Vaikų sauga



### DĖMESIO!

- Šį gaminį gali naudoti vaikai nuo 8 metų ir asmenys, kurie turi psichinių, jutiminių ar protinių negalių arba kuriems trūksta patirties ir žinių, jeigu jie yra prižiūrimi arba instruktuojami, kaip saugiai naudoti šį gaminį, ir supranta atitinkamus pavojus. Neleiskite vaikams žaisti su šiuo produktu. Vaikai neturėtų šio gaminio valyti ir atlikti techninės priežiūros darbų, nebent jie būtų prižiūrimi. Mažesnių nei 3 metų vaikų negalima leisti prie prietaiso, nebent jie būtų nuolat prižiūrimi.
- Pakavimo medžiagos yra pavojingos vaikams. Pakavimo medžiagas laikykite vaikams nepasiekiamoje vietoje.
- Elektriniai prietaisai yra pavojingi vaikams. Gaminiai veikiant, neleiskite artyn vaikų. Neleiskite jiems žaisti su mašina. Naudokite apsaugos nuo vaikų funkciją, kad vaikai nežaistų su gaminiu.



### DĖMESIO!

- Išėję iš patalpos, kurioje stovi gaminys, nepamirškite uždaryti mašinos durelių.
- Visas skalbimo priemones ir papildomas priemones laikykite saugioje, vaikams nepasiekiamoje vietoje; skalbimo priemonių dėžutes uždenkite dangteliais arba laikykite jas sandarioje pakuotėje.

## 1.4 Elektros sauga



### PAVOJINGA

- Jeigu gaminys turi defektų, jo negalima naudoti, kol jo nepataisys įgaliotojo techninio aptarnavimo centro atstovas! Kyla elektros smūgio pavojus!
- Gaminys sukurtas taip, kad nutrūkus elektros tiekimui ir vėl jam atsiradus, jis toliau veiktų. Jeigu pageidaujate atšaukti programą, žr. skyrių „Programos atšaukimas“.
- Prijunkite šį gaminį prie įžeminto elektros lizdo, apsaugoto 16 A saugikliu. Būtinai pasirūpinkite, kad kvalifikuotas elektrikas įžemintų instaliaciją. Mūsų bendrovė nėra atsakinga už jokią žalą, kuri gali atsirasti naudojant gaminį, kuris nėra įžemintas atsižvelgiant į vietos reglamentus.



## PAVOJINGA

- Niekada neplaukite gaminio, purkšdami arba pildami ant jo vandenį! Kyla elektros smūgio pavojus!
- Niekada nelieskite maitinimo kabelio kištuko šlapiomis rankomis! Išjungdami niekada netraukite už elektros laido. Visada prilaikykite rozetę viena ranka ir traukite kištuką suėmę jį kita ranka.



## PAVOJINGA

- Atliekant montavimo, techninės priežiūros ir remonto darbus, gaminys turi būti atjungtas nuo elektros tinklo.
- Jei maitinimo kabelis pažeistas, kad išvengtumėte galimo pavojaus, jį turi pakeisti gamintojas, įgaliotojo aptarnavimo centro atstovas arba kitas kvalifikuotas asmuo (pageidautina elektrikas) ar importuotojo paskirtas meistras.

## 2 Svarbūs nurodymai dėl saugos ir aplinkosaugos

### 2.1 EEJA direktyvos atitikties



Šis gaminys atitinka ES WEEE Direktyvą (2012/19/ES). Šis gaminys paženklintas elektros ir elektroninės įrangos klasifikavimo (EEJA) ženklu.

Šis gaminys pagamintas iš aukštos kokybės medžiagų ir dalių, kurias galima perdirbti ir pakartotinai panaudoti. Pasibaigus gaminio tarnavimo laikui, neišmeskite jo kartu su įprastomis buitinėmis atliekomis. Atiduokite jį į surinkimo punktą, kad elektros ir elektronikos įranga būtų perdirbta. Surinkimo punktų adresus sužinosite vietos savivaldybėje.

RoHS direktyvos atitikties:

Jūsų įsigytas gaminys atitinka ES RoHS Direktyvą (2011/65/ES). Jame nėra šioje Direktyvoje nurodytų kenksmingų ir draudžiamų medžiagų.

### 2.2 Informacija apie pakuotę

Šio gaminio pakavimo medžiagos pagamintos iš pakartotinai panaudojamų medžiagų, atsižvelgiant į mūsų nacionalinius aplinkosaugos reglamentus. Neišmeskite pakavimo medžiagų kartu su kitomis buitinėmis atliekomis arba kitomis šiukšlėmis. Išmeskite pakavimo medžiagas į tam skirtą vietos atliekų surinkimo punktą.

## 3 Naudojimo paskirtis

- Šis gaminys skirtas tik naudojimui namuose. Jis netinkamas naudoti komerciniams tikslams ir jo negalima naudoti jokiems kitiems tikslams.
- Gaminį galima naudoti tik atitinkamai paženklintų tekstilės dirbinių skalbimui ir skalavimui.
- Gamintojas atsisako bet kokios atsakomybės už žalą dėl netinkamo naudojimo arba gabenimo.
- Šis gaminys skirtas tarnauti 10 metų. Šio laikotarpio metu galėsite įsigyti originalių atsarginių dalių šiam buitiniam prietaisui tinkamai veikti.
- Prietaisas skirtas naudoti buityje ir panašioms tikslams, pavyzdžiui:
  - parduotuvių, biurų ir kitų darbo vietų personalo virtuvėlėse;
  - ūkiuose;
  - viešbučių, motelių ir kitų apgyvendinimo paslaugas teikiančių įmonių klientams;
  - nakvynės ir pusryčių paslaugas teikiančiose įstaigose;
  - daugiabučių namų bendrojo naudojimo zonosose ar savitarnos skalbyklose

## 4 Techniniai duomenys

Tiekėjo pavadinimas arba prekės ženklas	Beko
Modelio pavadinimas	WITV 8712 X0W
	7178441800
Nominali talpa (kg)	8
Maksimalus sukimosi greitis (aps./ min.)	1400
Įtaisytais	Taip
Aukštis (cm)	82
Plotis (cm)	60
Gylis (cm)	56
Vienas vandens įvadas / dvigubas vandens įvadas	• / -
• Yra	
Elektros įvestis (V/Hz)	230 V / 50Hz
Bendroji el. srovė (A)	10
Bendroji galia (W)	2200
Pagrindinio modelio kodas	9211



### INFORMACIJA

**ENERGY**

SUPPLIER'S NAME MODEL IDENTIFIER → (\*)

A

- Gaminio duomenų bazėje išsaugotą modelio informaciją galima rasti šioje interneto svetainėje, susiradus savo modelio identifikatorių (\*), kuris nurodytas energijos sąnaudų etiketėje.

<https://eprel.ec.europa.eu/>

### Ženklų lentelė

				„Spin“ (gręžimas)"/>										

## 4.1 Montavimas

- Dėl šio gaminio instaliacijos kreipkitės į artimiausią įgaliotąjį techninės priežiūros centro atstovą.
- Naudotojas yra atsakingas už vietos, elektros, vandentiekio ir dujų instaliacijos paruošimą šiam gaminiui.
- Labai svarbu, kad po įrengimo arba valymo statant buitinį prietaisą į vietą, vandens įleidimo ir išleidimo žarnos nebūtų perlenktos, suspaustos arba prakiurę.
- Įrengimo ir elektros prijungimo darbus privalo atlikti įgaliotasis techninės priežiūros centro atstovas. Gamintojas nėra atsakingas už žalą, kilusią dėl darbų, kuriuos atliko neįgaliotieji asmenys.
- Prieš pradėdami instaliaciją, apžiūrėkite šį gaminį, ar jis neturi kokių nors defektų. Jeigu turi, neįrenkite jo. Sugadinti gaminiai kelia pavojų jūsų saugai.

### 4.1.1 Įrengimui tinkama vieta

- Pastatykite gaminį ant tvirtos, lygaus paviršiaus. Nestatykite ant ilgaplaukių kilimų ar panašių paviršių.
- Jeigu skalbyklė ir džiovyklė statomos viena ant kitos, jų bendras svoris – prikrovus skalbinių – siekia 180 kilogramų. Statykite gaminį ant tvirtų, stabilių grindų, kurios gali atlaikyti šį krūvį!
- Nestatykite gaminio ant maitinimo kabelio.
- Neįrenkite gaminio ten, kur aplinkos temperatūra nukrenta žemiau 0 °C.
- Norint sumažinti vibraciją ir triukšmą, mašinos šonuose rekomenduojama palikti tarpus.
- Jeigu grindys laiptuotos, nestatykite gaminio prie pat krašto arba ant paaukštinimo.
- Ant skalbyklės nestatykite ir nenaudokite šilumos šaltinių, pvz., kaitlenčių, lygintuvų, orkaitių ir t.

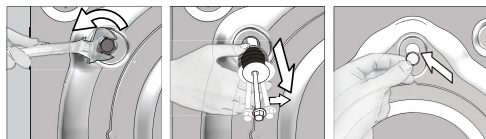
### 4.1.2 Pakavimo sutvirtinimo nuėmimas



Paverskite mašiną atgal, kad galėtumėte nuimti pakuotės sutvirtinimą. Patraukite už juostos ir nuimkite pakavimo sutvirtinimą. Nedarykite šio darbo vieni patys.

### 4.1.3 Gabenimo kaiščių išėmimas

- 1 Tinkamu varžliarakčiu atsukite visus varžtus tiek, kad juos galima būtų laisvai sukti rankomis.
- 2 Atsargiai išsukite apsauginius transportavimo varžtus.
- 3 Uždenkite galinės plokštės angas plastikiniais gaubteliais, esančiais maišelyje su naudojimo instrukcija.



#### DĖMESIO!

- Išimkite gabenimo kaiščius prieš pradėdami naudoti skalbimo mašiną! Kitaip galite ją sugadinti.



#### INFORMACIJA

- Transportavimui skirtus saugos varžtus laikykite saugioje vietoje, kad galėtumėte juos vėl panaudoti, kai kitą kartą prireiks gabenti skalbimo mašiną.
- Sumontuokite apsauginius transportavimo varžtus, atlikdami išardymo veiksmus atvirkščia eilės tvarka.
- Niekada neperkelkite gaminio, jeigu jame tinkamai neįtaisyti transportavimui skirti saugos varžtai!

### 4.1.4 Vandens tiekimo prijungimas



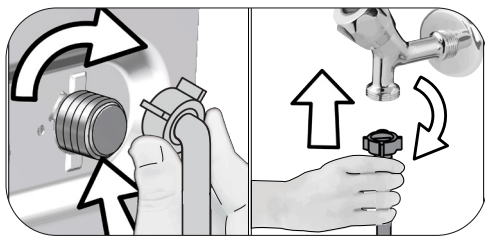
#### INFORMACIJA

- Norint naudoti šį gaminį, būtinas 1–10 barų (0,1–1 MPa) vandens slėgis. Norint, kad mašina tinkamai veiktų, reikia, kad per minutę iš čiaupo išbėgtų 10–80 litrų vandens. Jeigu vandens slėgis yra didesnis, pritvirtinkite slėgio mažinimo vožtuvą.



#### DĖMESIO!

- Modelius su viena vandens įleidimo anga reikia prijungti prie šalto vandens čiaupo. Kitaip skalbiniai bus sugadinti arba gaminys gali persijungti į apsauginį režimą ir neveikti.
- Nenaudokite susidėvėjusių/naudotų vandens įleidimo žarnų su nauju gaminiu. Dėl to ant skalbinių gali likti dėmės.



- 1 Ranka priveržkite žarnos veržles. Verždami veržles, niekada nenaudokite veržliarakčio.
- 2 Prijungę žarną, patikrinkite prijungimo vietų sandarumą, iki galo atsukdami vandens čiaupus. Jeigu pastebite nuotėkį, užsukite čiaupą ir atsukite veržlę. Patikrinę tarpiklį, vėl atsargiai užsukite veržlę. Norint, kad vanduo nepratekėtų ir nepridarytų žalos, kai gaminys nenaudojamas, čiaupai turi būti užsukti.

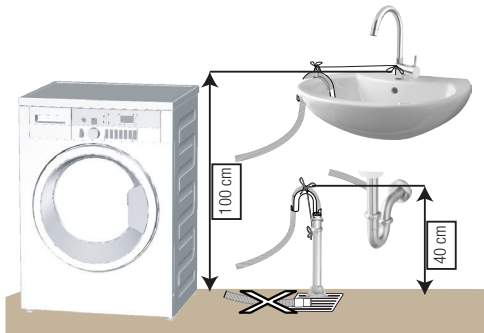
#### 4.1.5 Vandens išleidimo žarną prijungimas prie kanalizacijos vamzdžio

- Pritvirtinkite vandens išleidimo žarnos galą tiesiai prie nuotėkų vamzdžio, praustuvo arba vonios.



#### DĖMESIO!

- Jeigu vandens išleidimo metu žarna nukris nuo korpuso, jūsų namai bus užlieti vandeniu. Skalbant aukštoje temperatūroje, gali kilti pavojus nusiplieskyti karštu vandeniu! Norėdami išvengti tokių situacijų, įsitinkite, ar vanduo įleidžiamas ir išleidžiamas tinkamai; tvirtai prijunkite vandens išleidimo žarną.



- Prijunkite vandens išleidimo žarną mažiausiai 40 cm aukštyje ir daugiausiai 100 cm aukštyje.
- Jeigu vandens išleidimo žarna bus paguldyta ant grindų ir po to pakelta arba jeigu ji bus arti žemės ( žemiau nei 40 cm aukštyje), vandenį bus sunkiau išleisti ir skalbiniai gali likti šlapi. Todėl vadovaukitės paveikslėlyje pateiktais aukščiais.
- Norėdami, kad purvinas vanduo ne tekėtų atgal į mašiną, o lengvai išbėgtų, nekiškite žarnos galo į nuotėkų vandenį ir nekiškite jos į kanalizacijos vamzdį daugiau nei 15 cm. Jeigu žarna per ilga, sutrumpinkite ją.
- Žarnos galo negalima sulenkti, ant jos negalima atsistoti, negalima sulankstyti tarp išleidimo vamzdžio ir mašinos.
- Jeigu žarna per trumpa, pailginkite ją, pridėdami originalią ilginimo žarną. Žarnos ilgis neturi viršyti 3,2 m. Norint išvengti vandens nuotėkių, ilginimo žarna ir mašinos išleidimo žarna turi būti tvirtai sujungtos, naudojant tinkamą spaustuką, kad jos neatsijungtų ir nenukristų.

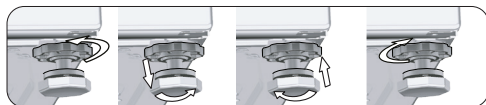
#### 4.1.6 Kojelių reguliavimas



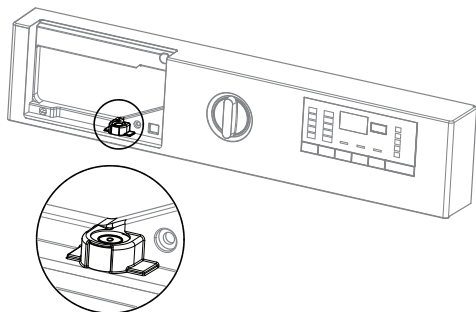
#### DĖMESIO!

- Norint užtikrinti, kad gaminys veiktų tyliau ir nevibruotų, jis turi stovėti tiesiai, išlaikydamas pusiausvyrą ant kojelių. Pastatykite mašiną tiesiai, pareguliuodami kojeles. Kitaip gaminys gali pajudėti iš vietos ir ką nors prispausti arba pradėti vibruoti.
- Fiksavimo veržles atsukite tik rankomis, nenaudokite jokių įrankių. Kitaip galite jas sugadinti.

- 1 Ranka atsukite kojelių antveržles.
- 2 Reguluokite kojeles, kol gaminys stovės tiesiai ir tvirtai.
3. Vėl tvirtai rankomis užveržkite visas antveržles.



Kojelių reguliavimas pagal vandens lygį



- Turite išimti skalbimo priemonių stalčių, kad nustatytumėte vandens lygį.
- Kad sistema veiktų tinkamai, vandens lygio matuoklio burbuliukas turi būti **viduryje**.
- Jei vandens lygio matuoklio burbuliukas yra **kairėje**, reikia sureguliuoti skalbyklės iš anksto nustatytą **dešinę** kojelę.
- Jei vandens lygio matuoklio burbuliukas yra **dešinėje**, reikia sureguliuoti skalbyklės iš anksto nustatytą **kairę** kojelę.
- Jei vandens lygio matuoklio burbuliukas yra **gale**, reikia pasukti į kairę (pagal laikrodžio rodyklę) skalbyklės iš anksto nustatytą **priekinę** kojelę.
- Jei vandens lygio matuoklio burbuliukas yra **priekyje**, reikia pasukti į dešinę (prieš laikrodžio rodyklę) skalbyklės iš anksto nustatytą **priekinę** kojelę.

#### 4.1.7 Elektros prijungimas

Prijunkite šį gaminį prie įžeminto elektros lizdo, apsaugoto 16 A saugikliu. Mūsų bendrovė nėra atsakinga už jokią žalą, kuri gali atsirasti naudojant gaminį, kuris nėra įžemintas atsižvelgiant į vietos reglamentus.

- Pajungiant reikia vadovautis nacionaliniais reglamentais.
- Elektros lizdo instaliacija privalo atitikti prietaiso reikalavimus. Rekomenduojama naudoti grandinės pertraukėją įžemėjimo atveju (GFCI).
- Po sumontavimo maitinimo laido kištukas turi būti lengvai pasiekiamas.

- Jeigu namuose naudojamas saugiklis yra 16 amperų, kreipkitės į kvalifikuotą elektriką, kad jis instaliuotų 16 amperų saugiklį.
- Įtampa, nurodyta skyriuje „Techniniai duomenys“, privalo atitikti jūsų namų elektros tinklo įtampą.
- Draudžiama pajungti naudojant laidų ilgintuvus arba daugiaviėčius lizdus.



#### DĖMESIO!

- Pažeistus maitinimo laidus privalo pakeisti įgalotieji techninio aptarnavimo centro atstovai.

#### 4.1.8 Naudojant pirmą kartą



Prieš pradėdami naudoti šį gaminį, būtinai atlikite parengiamuosius darbus, vadovaudamiesi skyriuose „Svarbios saugos

ir aplinkosaugos taisyklės“ ir „Įrengimas“ pateiktais nurodymais.

Norėdami paruošti gaminį skalbiniam skalbti, atlikite pirmą būgno valymo programos veiksmą. Jeigu mašinoje šios programos nėra, naudokite metodą, aprašytą skyriuje 4.2.2.



#### INFORMACIJA

- Naudokite skalbyklėms tinkamas kalkių nuosėdų šalinimo priemones.
- Gamybos metu, dėl kokybės kontrolės procesų, mašinoje gali būti likę vandens. Jis nekenkia mašinai.



## 4.2 Paruošimas

### 4.2.1 Skalbinių rūšiavimas

- Išrūšiuokite skalbinius pagal audinių rūšis, spalvą, sutepimo laipsnį ir leistiną vandens temperatūrą, kurioje juos galima skalbti.
- Visuomet vadovaukitės gaminio etiketėje pateiktais nurodymais.

### 4.2.2 Skalbinių paruošimas skalbimui

- Skalbiniai su metalinėmis detalėmis, pavyzdžiui, liemenėlės, diržų sagtys ir metalinės sagos gadina mašiną. Ištraukite metalines dalis arba tokius skalbinius sudėkite į skalbinių maišelį, pagalvės užvalkalą ar pan.
- Iškraustykite kišenes ir išimkite iš jų visus pašalinius daiktus, pavyzdžiui, monetas, rašiklius ir popieriaus sąvaržėles. Tokie daiktai gali sugadinti gaminį arba kelti triukšmą.
- Mažus skalbinius, pavyzdžiui, kūdikių kojinaites, nailonines kojines ir kt. sudėkite į skalbinių maišelį, pagalvės užvalkalą ar pan.
- Užuolaidas į mašiną dėkite laisvai, nespausdami. Nuimkite užuolaidų segtukus.
- Užsekite spaustukus, įsiūkite pamestas sagas, užadykite skyles.
- Skalbant gaminius, kurių etiketėse nurodyta „Skalbti mašinoje“ arba „Skalbti rankomis“ reikia pasirinkti atitinkamas programas.
- Spalvotus ir baltus gaminius skalbkite atskirai. Nauji ryškūs medvilniniai gaminiai gali stipriai nudažyti kitus skalbinius. Skalbkite juos atskirai.
- Prieš skalbimą reikia tinkamai pašalinti sunkiai pašalinamas dėmes. Jeigu nesate tikri, kaip jas pašalinti, pasiteiraukite cheminio valymo punkte.
- Naudokite tik skalbimo mašinai tinkamus dažus/spalvų keitimo priemones ir kalkių nuosėdų šalinimo priemones. Būtinai vadovaukitės ant pakuočių esančiais nurodymais.
- Kelnes ir skalbimui jautrius skalbinius išverskite į blogąją pusę.
- Kelias valandas prieš skalbimą skalbinius, pagamintus iš angoros vilnos, palaikykite šaldiklyje. Jie mažiau susivels.

- Skalbinius, labai suteptus tokiomis medžiagomis kaip miltai, kalkės, pieno milteliai ir pan., prieš dedant į skalbyklę reikia išpurtyti. Laikui bėgant, tokios ant skalbinių likę dulkės ir milteliai gali susikaupti ant vidinių mašinos dalių ir sukelti gedimą.

### 4.2.3 Kaip taupyti elektros energiją

Ši informacija padės jums ekologiškiau naudoti šį gaminį ir taupyti energiją.

- Naudokite gaminį esant didžiausiam pajėgumui, kurį leidžia pasirinkta programa, bet be perkrovos; žr. skyrų „Programų ir sąnaudų lentelė“.
- Visuomet vadovaukitės ant skalbimo priemonės pakuotės pateiktais nurodymais.
- Mažai suteptus skalbinius skalbkite nustatę žemą temperatūrą.
- Mažam nesmarkiai suteptų skalbinių kiekiui skalbti naudokite trumpesnes programas.
- Nenaudokite nuskalbimo programos ir aukštos temperatūros skalbiniam, kurie nėra smarkiai sutepti arba dėmėti, skalbti.
- Jeigu skalbinius planuojate džiovinoti džiovyklėje, nustatant skalbimo programą rekomenduojama pasirinkti didesnę gręžimo greitį.
- Naudokite tik ant skalbimo priemonės pakuotės nurodytą skalbimo priemonės kiekį.

### 4.2.4 Skalbinių sudėjimas

1. Atidarykite dureles.
2. Laisvai sudėkite skalbinius į mašiną.
3. Spausdami uždarykite dureles, kol pasigirs spragtelėjimas. Patikrinkite, ar durėmis neprivėrėte skalbinių.

### 4.2.5 Nepridėkite per daug skalbinių

Maksimalus skalbinių kiekis priklauso nuo skalbinių rūšies, jų sutepimo laipsnio ir pasirinktos skalbimo programos.

Vandens kiekis mašinoje automatiškai nustatomas pagal į ją sudėtų skalbinių svorį.



#### ĮSPĖJIMAS

- Vadovaukitės „Programų ir sąnaudų lentelėje“ pateikta informacija. Jeigu mašina bus pernelyg prikrauta, sumažės skalbimo kokybė. Be to, gali kilti triukšmas ir vibracija.

## 4.2.6 Skalbimo miltelių ir audinių minkštiklio naudojimas



### INFORMACIJA

- Naudodami skalbimo miltelius, audinių minkštiklius, krakmolą, audinių dažus, baliklius arba kalkių nuosėdų šalinimo priemones, atidžiai perskaitykite gamintojo nurodymus, pateiktus ant pakuotės, ir naudokite nurodytus kiekius. Jeigu turite, naudokite dozavimo indelį.

### Skalbimo priemonių stalčius

Skalbiklės skalbimo priemonių stalčiukas sudarytas iš keturių skyrelių: pagrindiniam skalbimui, skystoms skalbimo priemonėms, audinių minkštikliui ir nuskalbimui. Vykdamas skalbimo programą, kiekviena iš šių skalbimo priemonių tam tikru metu panaudojama automatiškai.

Nebandykite pilti skalbimo priemonių tiesiai į būgną. Visuomet naudokite skalbimo priemonių stalčiuką.

Pripylę skalbimo priemonių, neuždarykite stalčiuko pernelyg greitai. Dėl to skalbimo priemonės gali būti panaudotos anksčiau ir skalbimo rezultatai gali būti netinkami, o audiniai gali – sugadinti.

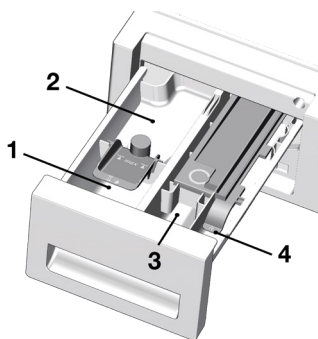


### INFORMACIJA

- Neatidarykite skalbimo stalčiuko skalbimo programai veikiant.

Skalbimo priemonių stalčiuko skyriai nurodyti toliau:

- 1) Kairysis skyrius, pažymėtas „II“ (pagrindinis skyrius skalbimo milteliams arba balinimo/dėmių šalinimo priemonėms (miltelių forma))
- 2) Kairysis skyrius, pažymėtas „II ♠“ (pagrindinis skyrius skystoms skalbimo priemonėms skystoms dėmių šalinimo priemonėms)
- 3) Vidurinis skyrius, pažymėtas „I“ (nuskalbimo skyrius skalbimo milteliams, dėmių šalinimo/balinimo priemonėms miltelių arba skysčio forma; skysto baliklio reikia pripilti rankiniu būdu, kai mašina pripildoma vandens.
- 4) Dešinysis skyrius, pažymėtas simboliu „❁“ (skyrius skystam audinių minkštikliui)



(II) – pagrindinis skalbimo skyrius

Prieš paleisdami skalbimo programą, pripilkite skalbimo miltelių į kairįjį skyrių, pažymėtą „II“. Naudokite skalbimo priemonės gamintojo pateiktą dozavimo indelį ir vadovaukitės ant pakuotės pateikta instrukcija. Į šį skyrių taip pat reikia pilti baliklio/dėmių šalinimo priemonės.

Prieš paleisdami skalbimo programą, pripilkite skystos skalbimo priemonės į pagrindinio skalbimo skyrių, pažymėtą „II ♠“. Į šį skyrių taip pat reikia pilti skystos dėmių šalinimo priemonės.

Pripilkite rekomenduojamą skystos skalbimo priemonės kiekį į kairįjį skyrių, pažymėtą simboliu „II ♠“, ir atskieskite ją, pripildami šilto vandens iki maksimalaus lygio žymės (maks. II ♠).

Būtinai šiltu vandeniu atskieskite koncentruotas skalbimo priemones; kitaip sifonas gali būti užkimštas.

Pilkite skalbimo priemonės tik iki maksimalaus lygio žymės; kitaip skalbimo priemonės pakliūs ant skalbinių be vandens ir drabužiai liks dėmėti. Tokiu atveju jums teks iš naujo pripildyti skyrių. Nepilkite skalbimo priemonės tiesiai ant skalbinių, nes jie gali likti dėmėti.

### Skysto audinių minkštiklio skyrius

Pripilkite rekomenduojamą skysto audinių minkštiklio kiekį į kairįjį skyrių, pažymėtą simboliu „❁“, ir atskieskite ją, pripildami šilto vandens iki maksimalaus lygio žymės (maks. ❁).

Būtinai šiltu vandeniu atskieskite koncentruotus audinių minkštiklius; kitaip sifonas gali būti užkimštas.

Pilkite audinių minkštiklio tik iki maksimalaus lygio žymės; kitaip audinių minkštiklio pakliūs į skalbimo vandenį ir jums teks iš naujo pripildyti skyrių. Nepilkite audinių minkštiklio tiesiai ant skalbinių, nes jie gali likti dėmėti.

Audinių minkštiklis bus panaudotas automatiškai paskutinio skalbimo programos etapo, skalavimo metu.

(I) Nuskalbimo skyrius

Pripilkite miltelių į nuskalbimo skyrių arba dėmių šalinimo priemonės miltelių forma į vidurinį skyrių, pažymėtą „I“.

Į šį skyrių taip pat galite pilti skysto baliklio mašinai nuskalbimo arba pirmo skalavimo metu prisipildant vandens. Pripylus skysto baliklio mašinai prisipildant vandens, baliklis atskiedžiamas ir tik tada supilamas ant skalbinių.

Jeigu skalbimo programos metu naudojate skystą baliklį, privalote pasirinkti papildomo skalavimo funkciją. Skalaujant, baliklis turi būti pašalintas iš skalbinių; kitaip jis gali sudirginti odą.



#### INFORMACIJA

- Prieš pradėdami naudoti skystą baliklį, perskaitykite jo dozavimo instrukciją ir gaminių etiketes.

#### Krakmolas

- Pripilkite skysto krakmolo, krakmolo miltelių arba dažų į audinių minkštiklio skyrių, kaip nurodyta ant priemonės pakuotės.
- Skalbdami niekada vienu metu nenaudokite ir audinių minkštiklio, ir krakmolo.
- Kiekvieną kartą panaudoję krakmolą, išvalykite būgno vidų.

#### Balikliai

Jeigu mašinoje naudosite įprastą baliklį, rekomenduojame pasirinkti programą su nuskalbimo etapu ir pripilti baliklio nuskalbimo pradžioje, nepilant skalbimo priemonės į nuskalbimo skyrių. Taip pat galite pasirinkti programą su papildomu skalavimu ir pripilti baliklio į skalbimo priemonės skyrių tuo metu, kai mašina pripildoma vandens pirmo skalavimo etapo metu. Baliklis neturėtų susimaišyti su skalbimo priemone. Baliklis gali sudirginti odą, todėl reikia naudoti mažą jo kiekį ir gerai išskalauti. Nepilkite baliklio tiesiai ant skalbinių ir nenaudokite jo skalbdami spalvotus skalbinius.

Naudodami baliklius su deguonimi, vadovaukitės ant pakuotės pateikta instrukcija ir rinkitės skalbimo žemesnėje temperatūroje programas. Baliklius su deguonimi galima naudoti kartu su skalbimo priemonėmis. Tačiau, jeigu baliklių klampumas skiriasi nuo skalbimo priemonių klampumo, juos reikia pilti į skyrių, pažymėtą „II“, po to, kai skalbimo priemonės susimaišo su vandeniu.

#### Apsauga nuo kalkių nuosėdų

- Prireikus, naudokite tik tinkamas kalkių nuosėdų šalinimo priemones, skirtas specialiai skalbyklėms, ir visada vadovaukitės ant pakuotės pateikta instrukcija.

## 4.2.7 Patarimai, kaip efektyviai skalbti

		Drabužiai			
		Šviesių spalvų ir balti skalbiniai	Spalvoti skalbiniai	Tamsios spalvos	Jautrūs / vilnoniai / šilkiniai skalbiniai
		(Rekomenduojama temperatūra pagal sutepimo lygį: 40–90 °C)	(Rekomenduojama temperatūra pagal sutepimo lygį: šaltas vanduo–40 °C)	(Rekomenduojama temperatūra pagal sutepimo lygį: šaltas vanduo–40 °C)	(Rekomenduojama temperatūra pagal sutepimo lygį: šaltas vanduo–30 °C)
<b>Sutepimo lygis</b>	Labai smarkiai sutepti  (sunkiai pašalinamos dėmės, pavyzdžiui, žolės, kavos, vaisių ir kraujo.)	Gali prireikti papildomai apdoroti dėmes arba atlikti papildomą nuskalbimą. Skalbimo miltelius ir skystas skalbimo priemones, rekomenduojamus naudoti baltiems skalbiniams, galima naudoti smarkiai suteptiems skalbiniams, vadovaujantis rekomenduojamomis dozėmis. Rekomenduojama naudoti skalbimo miltelius molio ir žemės dėmėms bei dūmams, kurios yra jautrios balikliams, šalinti.	Skalbimo miltelius ir skystas skalbimo priemones, rekomenduojamus naudoti spalvotiems skalbiniams, galima naudoti smarkiai suteptiems skalbiniams, vadovaujantis rekomenduojamomis dozėmis. Rekomenduojama naudoti skalbimo miltelius molio ir žemės dėmėms bei dūmams, kurios yra jautrios balikliams, šalinti. Naudokite skalbiklius be baliklių.	Skystas skalbimo priemonės, tinkamas spalvotiems ir tamsių spalvų skalbiniams skalbti, galima naudoti smarkiai suteptiems skalbiniams, vadovaujantis rekomenduojamomis dozėmis.	Jautriems skalbiniams patartina naudoti specialiai jiems skirtas skystas skalbimo priemones. Vilnonius ir šilkinius skalbinius privaloma skalbti specialiai vilnai skirtais skalbikliais.
	Vidutiniškai sutepti  (pavyzdžiui, nuo kūno suteptos apykaklės ir rankogaliai)	Skalbimo miltelius ir skystas skalbimo priemones, rekomenduojamus naudoti baltiems skalbiniams, galima naudoti vidutiniškai suteptiems skalbiniams, vadovaujantis rekomenduojamomis dozėmis.	Skalbimo miltelius ir skystas skalbimo priemones, rekomenduojamus naudoti spalvotiems skalbiniams, galima naudoti vidutiniškai suteptiems skalbiniams, vadovaujantis rekomenduojamomis dozėmis. Naudokite skalbiklius be baliklių.	Skystas skalbimo priemonės, tinkamas spalvotiems ir tamsių spalvų skalbiniams skalbti, galima naudoti vidutiniškai suteptiems skalbiniams, vadovaujantis rekomenduojamomis dozėmis.	Jautriems skalbiniams patartina naudoti specialiai jiems skirtas skystas skalbimo priemones. Vilnonius ir šilkinius skalbinius privaloma skalbti specialiai vilnai skirtais skalbikliais.
	Nesmarkiai sutepti  (nėra matomų dėmių)	Skalbimo miltelius ir skystas skalbimo priemones, rekomenduojamus naudoti baltiems skalbiniams, galima naudoti mažai suteptiems skalbiniams, vadovaujantis rekomenduojamomis dozėmis.	Skalbimo miltelius ir skystas skalbimo priemones, rekomenduojamus naudoti spalvotiems skalbiniams, galima naudoti mažai suteptiems skalbiniams, vadovaujantis rekomenduojamomis dozėmis. Naudokite skalbiklius be baliklių.	Skystas skalbimo priemonės, tinkamas spalvotiems ir tamsių spalvų skalbiniams skalbti, galima naudoti mažai suteptiems skalbiniams, vadovaujantis rekomenduojamomis dozėmis.	Jautriems skalbiniams patartina naudoti specialiai jiems skirtas skystas skalbimo priemones. Vilnonius ir šilkinius skalbinius privaloma skalbti specialiai vilnai skirtais skalbikliais.

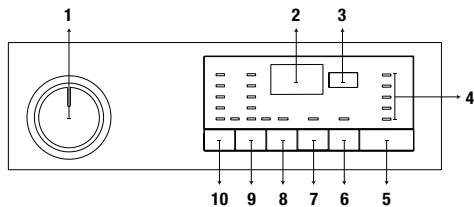
## 4.2.8 Patarimai, kaip efektyviai skalbti

Galite matyti mašinos ekrane rodomą programos trukmę, kai renkatės programą. Atsižvelgiant į tai, kiek skalbinių įdėjote į mašiną, taip pat į putojimą, nesubalansuotos apkrovos sąlygas, maitinimo svyravimus, vandens slėgį ir programos nustatymus, programos trukmė automatiškai reguliuojama, kai programa yra paleista.

**SPECIALUS ATVEJIS:** Programų „Cottons“ ir „Cotton Eco“ pradžioje ekrane rodoma pusė apkrovos trukmė, kaip dažniausiai pasitaiko praktikoje. Paleidus programą, mašiną tikslią apkrovą nustato per 20–25 minutes. Jei nustatyta apkrova yra didesnė nei pusė apkrovos, skalbimo programa bus atitinkamai sureguliuota ir programos trukmė automatiškai pailginta. Šį pasikeitimą galite stebėti ekrane.

## 4.3 Gaminio naudojimas

### 4.3.1 Valdymo skydelis



1 - Programos Pasirinkimo Rankenėlė (Aukščiausia padėtis įjungta / išjungta)

2 - Ekranas

3 - Pabaigos Laiko Reguliavimo Mygtukas

4 - Programuojamų Tolesnių Veiksmų Indikatoriumus

5 - Paleidimo/Pristabdymo Mygtukas

6 - Papildomos Funkcijos Mygtukas 3

7 - Papildomos Funkcijos Mygtukas 2

8 - Papildomos Funkcijos Mygtukas 1

9 - Grėžimo Greičio Reguliavimo Mygtukas

10 - Temperatūros Reguliavimo Mygtukas

### 4.3.2 Skalbyklės paruošimas

1. Patikrinkite, ar žarnos tvirtai prijungtos.
2. Įkiškite mašinos kištuką į maitinimo lizdą.
3. Iki galo atsukite vandens čiaupą.
4. Sudėkite į mašiną skalbinius.
5. Įpilkite ploviklio ir audinių minkštiklio.

### 4.3.3 Programos pasirinkimas ir patarimai, kaip efektyviai skalbti

1. Pasirinkite tinkamą programą, atsižvelgdami į skalbinių audinių rūšį, kiekį ir sutepimo laipsnį iš toliau esančios programų ir sąnaudų lentelės bei skalbimo temperatūros lentelės.
2. Pasirinkite norimą programą programos pasirinkimo rankenėle.

### 4.3.4 Programų ir sąnaudų lentelė

LT	Pagalbinė funkcija								Temperatūra	
Programa	Maksimalus skalbinių kiekis (kg)	Vandens sunaudojimas (l)	Elektros sunaudojimas (kWh)	Maks. greitis	Nuskalbimas	Greitasis skalbimas	Papildomas Skalavimas	Glamžymąsi Mažinanti Programa		
Cottons	90	8	95	2,40	1400	•	•	•	•	Žema temperatūra-90
	60	8	95	1,80	1400	•	•	•	•	Žema temperatūra-90
	40	8	93	0,97	1400	•	•	•	•	Žema temperatūra-90
Eco 40-60	40 ***	8	54	1,019	1400					40-60
	40 ** ***	4	39,5	0,579	1400					40-60
	40 ***	2	28	0,227	1400					40-60
	60 **	8	53	1,022	1400					40-60
	60 **	4	38,4	0,579	1400					40-60
Synthetics	60	3	75	1,35	1200	•	•	•	•	Žema temperatūra-60
	40	3	70	0,85	1200	•	•	•	•	Žema temperatūra-60
Xpress / Super Xpress	90	8	66	2,20	1400		•	•	•	Žema temperatūra-90
	60	8	66	1,20	1400		•	•	•	Žema temperatūra-90
	30	8	66	0,20	1400		•	•	•	Žema temperatūra-90
Xpress / Super Xpress + Greitasis skalbimas	30	2	40	0,15	1400		•	•	•	Žema temperatūra-90
Mix 40	40	3,5	83	1,00	800	•	•		•	Žema temperatūra-40
Woolens / Hand Wash	40	1,5	62	0,55	1200			•		Žema temperatūra-40
GentleCare	40	3,5	60	0,79	800			•		Žema temperatūra-40
Outdoor / Sports	40	3,5	58	0,60	1200	•				Žema temperatūra-40
Dark Care / Jeans	40	3	88	1,05	1200	•	•	*	•	Žema temperatūra-40
StainExpert	60	3,5	85	1,70	1400	•	•			30-60
Shirts	60	3	70	1,90	800	•	•	•	•	40-60
Down Wear	60	2	105	1,90	1000			•		40-60
Hygiene+	90	8	135	2,70	1400			*		40-90
Būgno valymas	90	-	85	2,60	600					90

- : Galima pasirinkti
  - \* : Pasirenkama automatiškai ir neatšaukiama.
  - \*\* : Eco 40-60 (40/60) yra bandymo programa pagal EN 60456:2016 ir energijos etiketę pagal Komisijos deleguotąjį reglamentą (ES) 1061/2010/EB.
  - \*\*\*: Eco 40-60 su 40°C temperatūra yra skalbimo efektyvumo bandymo programa pagal EN 60456:2016/prA:2020 ir energijos etiketės bandymo programa pagal Komisijos deleguotąjį reglamentą (ES) 2019/2014
- : Maksimalų skalbinių kiekį žr. programos aprašyme.



## INFORMACIJA

- Vandens ir energijos sąnaudos gali skirtis nuo pateiktųjų lentelėje, priklausomai nuo vandens slėgio, vandens kietumo ir vandens temperatūros, aplinkos temperatūros, skalbinių rūšies ir kiekio, pagalbinių funkcijų pasirinkimo ir tinklo įtampų svyravimų.
- Kai renkatės programą, mašinos ekrane galite matyti rodomą skalbimo trukmę. Atsižvelgiant į tai, kiek skalbinių įdėjote į mašiną, trukmė, rodoma ekrane, nuo faktinės skalbimo programos trukmės gali skirtis nuo 1 iki 1,5 val. Vos tik prasidėjus skalbimo programai trukmė bus automatiškai pakoreguota.
- Lentelėje nurodytos pagalbinės funkcijos gali skirtis priklausomai nuo jūsų mašinos modelio.
- Papildomų funkcijų pasirinkimo režimus gali pakeisti gamintojo įmonė. Galima panaikinti esamus pasirinkimo režimus arba pridėti naujų pasirinkimo režimų.
- Rinkitės tik žemiausią tinkamą temperatūrą. Efektyviausios programos energijos suvartojimo atžvilgiu yra tos, kurios veikia žemesnėje temperatūroje ir ilgiau.
- Triukšmui ir likusiam drėgmės kiekiui įtakos turi gręžimo greitis: kuo didesnis gręžimo greitis gręžimo fazėje, tuo didesnis triukšmas ir mažesnis likęs drėgmės kiekis.

## Sąnaudų vertės (LT)

	Temperatūros pasirinkimas (°C)	Gręžimo greitis (aps./min)	Talpa (kg)	Programos trukmė (val.:min.)	Energijos sąnaudos (kWh/ciklui)	Vandens sąnaudos (l/ciklui)	Skalbinių temperatūra (°C)	Likęs drėgmės kiekis (%)
Eco 40-60	40	1400	8	03:38	1,019	54	41	53
	40	1400	4	02:47	0,579	39,5	35	53
	40	1400	2	02:47	0,227	28	22	53
Cottons	20	1400	8	03:40	0,600	93	20	53
Cottons	60	1400	8	03:40	1,800	95	60	53
Synthetics	40	1200	3	02:25	0,850	70	40	40
Xpress / Super Xpress	30	1400	8	00:28	0,200	66	23	62

### 4.3.5 Pagrindinės programos

Atsižvelgiant į audinių rūšį, galima naudoti šias pagrindines programas.

#### • Cottons (Medvilnė)

Ši programa skirta skalbti tvirtus medvilninius skalbinius (paklodes, patalynę, rankšluosčius, chalatus, apatinį trikotažą ir t. t.). Nuspaudus greitojo skalbimo funkcijos mygtuką, programos trukmė gerokai sutrumpėja, bet skalbimo efektyvumas užtikrinamas intensyvesniu skalbimu. Jei greitojo skalbimo funkcija nepasirinkta, užtikrinamas nepriekaištingas labai nešvarių skalbinių skalbimas ir skalavimas.

#### • Synthetics (Sintetiniai audiniai)

Šia programa galite skalbti marškinėlius, sintetinio / medvilninio pluošto audinius ir kt. Programos trukmė yra žymiai trumpesnė ir užtikrintas efektyvus skalbimas. Jei greitojo skalbimo funkcija nepasirinkta, užtikrinamas nepriekaištingas labai nešvarių skalbinių skalbimas ir skalavimas.

#### • Woollens / Hand Wash (Lana (vilna))

Naudokite šią programą vilnoms/ švelniems drabužiams skalbti. Pasirinkite temperatūrą pagal drabužių etiketėje nurodytas rekomendacijas. Siekiant išvengti bet kokių pažeidimų jūsų skalbiniai bus skalbiami itin švelniai.

### 4.3.6 Papildomos programos

Ypatingais atvejais mašinoje yra papildomų programų.



#### INFORMACIJA

- Papildomos programos gali skirtis pagal mašinos modelį.

#### • Eco 40-60

Programa „eco 40-60“ gali išplauti paprastai nešvarius medvilninius skalbinius, kurie nurodyti kaip skalbiami 40°C arba 60°C temperatūroje, kartu tame pačiame cikle, ir kad ši programa naudojama norint įvertinti atitiktį ES ekologinio projektavimo įstatymams.

Nors ši programa skalbia ilgiau nei kitos programos, ji taupo energiją ir vandenį. Faktinė vandens temperatūra gali skirtis nuo skalbimo temperatūros. Jei į mašiną įdedate mažiau skalbinių (pvz., ½ pajėgumo arba mažiau),

programos etapų trukmė gali automatiškai sutrumpėti. Tokiu atveju energijos ir vandens sąnaudos sumažės.

#### • Hygiene+ (Higieninis+)

Programos pradžioje atliekamas garinimas, kuris suminkština nešvarumus.

Naudokite šią programą skalbiniams (kūdikių drabužėliams, paklodėms, patalynei, apatiniams drabužiams ir kitiems medvilniniams gaminiams), kuriems reikia antialergiško ir higieniško skalbimo aukštoje temperatūroje, naudojant intensyvių ir ilgą skalbimo ciklą. Aukšto lygio higieną užtikrina garinimas programos pradžioje, ilga kaitinimo trukmė ir papildomas skalavimas.

- Programą išbandė „The British Allergy Foundation“ (Allergy UK) naudodamas 60 °C temperatūros parinktį ir ji buvo patvirtinta atsižvelgiant į efektyvų alergenų, bakterijų ir pelėsių pašalinimą.



Allergy UK – tai British Allergy Foundation prekės ženklas.

Patvirtinimo antspaudas sukurtas siekiant padėti žmonėms, kurie pageidauja žinoti, ar produktas pastebimai

sumažina alergenų kiekį aplinkoje, kurioje yra sumontuotas, ar jis riboja/mažina/šalina alergenų. Jo tikslas yra pateikti įrodymų, kad produktai buvo mokslškai išbandyti arba patikrinti siekiant gauti išmatuojamą rezultatų.

#### • GentleCare (Švelnūs skalbiniai)

Šią programą galima naudoti skalbti švelnius skalbinius, pvz., medvilnės/sintetikos mišinio megztus drabužius arba kojines. Šios programos skalbimo judesiai yra švelnesni. Jeigu norite, kad skalbiami drabužiai neišblukytų, nustatykite 20 laipsnių temperatūrą arba pasirinkite skalbimo šaltame vandenyje funkciją.

#### • Xpress / Super Xpress (Greitas / Labai greitas skalbimas)

Šią programą rinkitės mažam lengvai suteptų medvilninių drabužių kiekiui greitai išskalbti. Pasirinkus greitojo skalbimo funkciją, programos trukmę galima sutrumpinti iki 14 min. Pasirinkus greitojo skalbimo funkciją, galima skalbti daugiausia 2 (du) kg skalbinių.

### • **Dark Care / Jeans (Tamsūs drabužiai / Džinai)**

Naudokite šią programą, kai norite išsaugoti tamsių drabužių ir džinsų spalvą. Dėl ypatingų būgno judesių ši programa užtikrina didelį skalbimo efektyvumą netgi esant žemai temperatūrai. Tamsiems skalbiniams rekomenduojama naudoti skystą skalbimo priemonę arba vilnos šampūną. Nenaudokite šios programos skalbti švelniams skalbiniams, kurių sudėtyje yra vilnos ir pan.

### • **Mix 40 (Įvairūs audiniai)**

Šią programą galima naudoti medvilniniams ir sintetiniams audiniams skalbti jų nerūšiuojant.

### • **Shirts (Marškiniai)**

Šią programą galite naudoti visiems medvilniniams, sintetiniams ir mišrių audinių marškiniams. Sumažina glamžymąsi. Programos pabaigoje atliekama garinimo funkcija, kuri mažina susiglamžymą. Specialus gręžimo profilis ir garinimas programos pabaigoje sumažina marškinėlių susiglamžymą. Pasirinkus greitojo skalbimo funkciją, suaktyvinamas skalbinių išankstinio paruošimo algoritmas.

- Išankstinio paruošimo cheminių medžiagų užpilkite tiesiai ant skalbinių arba sumaišykite su skalbimo priemone, kai skalbimo mašina pradės leisti vandenį per pagrindinį skalbimo priemonės skyrelį. Taigi galite gauti tokį patį rezultatą, kokį gaunate skalbdami įprastu režimu, per gerokai trumpesnį laiką. Marškiniai ilgiau nesusidėvi.

### • **Outdoor / Sports (Sportiniai drabužiai)**

Šią programą naudokite skalbti lauko/ sportinę aprangą, pasiūtą iš medvilninių/ sintetinių audinių, taip pat drabužius iš vandens nepraleidžiančios medžiagos, pvz., Gore-Tex. Dėl ypatingų sukamųjų judesių naudojant šią programą skalbiniai skalbiami švelniai.

### • **StainExpert (Manchas PRO)**

Jūsų skalbimo mašinoje įdiegta speciali dėmių programa, leidžianti efektyviausiu būdu pašalinti įvairių tipų dėmes. Naudokite šią programą tik patvariems, neblunkantiems medvilnės gaminiams. Nenaudokite šios programos švelniams ir blunkantiems skalbiniams skalbti. Prieš skalbdami patikrinkite drabužių etiketes (rekomenduojama skalbiant marškinius, kelnes, šortus, marškinėlius, kūdikių drabužėlius, pižamas, prijuostas, staltieses, patalynę, pūkinius apklotus, paklodes, pagalvių užvalkalus, vonios/pliažo rankšluosčius, įprastus rankšluosčius, kojines ir medvilninį apatinį trikotažą; visi šie skalbiniai turi būti tinkami skalbti aukštoje temperatūroje ir ilgą laiką). Pasirinkus automatinio dėmių šalinimo programą galima išskalbti 24 tipų dėmes, suskirstytas į dvi skirtingas kategorijas pagal pasirinktą greitojo skalbimo funkciją. Čia galite pamatyti dėmių grupes, pagrįstas greitu funkcijų pasirinkimu. Žemiau rasite dėmių grupes pagal greitąją funkciją.

Kai pasirenkama greitoji funkcija:	
Kraujas	Vaisių sultys
Šokoladas	Kečupas
Pudingas	Raudonas vynas
Kiaušinis	Karis
Arbata	Džemas
Kava	Anglis

Kai nepasirenkama greitoji funkcija:	
Sviestas	Maistas
Žolė	Majonezas
Purvas	Salotų padažas
Kola	Makiažas
Prakaitas	Mašininė alyva
Apykaklės purvas	Kūdikių maistas

- Pasirinkite dėmių šalinimo programą.
- Aukščiau pateiktose dėmių grupėse susiraskite norimą pašalinti dėmę ir pasirinkite atitinkamą grupę greitojo skalbimo pagalbinės funkcijos mygtuku.
- Atidžiai perskaitykite drabužių etiketes ir įsitikinkite, kad pasirinkote tinkamą temperatūrą bei gręžimo greitį.



#### • Down Wear (Pūkiniai drabužiai)

Šią programą naudokite skalbti paltus, liemenes, švarkus ir t.t., kurių etiketėje pažymėta, kad galima skalbti skalbimo mašinoje. Ypatingų sukimo programų dėka vanduo užpildo tarp plunksnų esančius oro tarpus.

Programos pabaigoje atliekama garinimo funkcija, kuri suminkština didelius skalbinius, pavyzdžiui, rankšluosčius.

#### 4.3.7 Specialios programos

Konkrečioms užduotims galite pasirinkti bet kurią iš šių programų.

#### • Rinse (Skalavimas)

Naudokite, kai norite atskirai išskalauti arba krakmolyti.

#### • Spin+Drain (Gręžimas+vandens išleidimas)

Šią programą naudokite norėdami išgręžti skalbinius/išleisti vandenį iš mašinos.

Prieš pasirinkdami šią programą pasirinkite norimą gręžimo greitį ir paspauskite paleidimo/pristabdymo mygtuką. Pirmiausiai mašina išleis jos viduje esantį vandenį. Tuomet ji išgręš skalbinius pasirinktu gręžimo greičiu ir išleis iš skalbinių išgręžtą vandenį.

Jei tik norite išleisti vandenį negręždami skalbinių, pasirinkite programą „Gręžimas+Vandens išleidimas“, tuomet gręžimo greičio reguliavimo mygtuku pasirinkite funkciją be gręžimo. Paspauskite paleidimo/pristabdymo mygtuką.



#### INFORMACIJA

- Švelniems skalbiniams gręžti pasirinkite mažesnį gręžimo greitį.

#### 4.3.8 Temperatūros pasirinkimas

Kai pasirenkama nauja programa, temperatūros indikatoriuje rodoma pasirinktai programai rekomenduojama temperatūra.

Norėdami ją sumažinti, dar kartą paspauskite temperatūros reguliavimo mygtuką.

Temperatūra mažės laipsniškai. Pasirinkus naudoti šaltą vandenį temperatūros lygio lemputės neįsijungia.



#### INFORMACIJA

- Jeigu programa nepasiekė kaitinimo etapo, temperatūrą galite pakeisti neįjungdami mašinos pristabdymo režimo.

#### 4.3.9 Gręžimo greičio pasirinkimas

Kai tik pasirenkama nauja programa, gręžimo greičio indikatorius parodo rekomenduojamą pasirinktos programos gręžimo greitį.

Jei norite sumažinti gręžimo greitį, paspauskite gręžimo greičio reguliavimo mygtuką.

Gręžimo greitis mažėja laipsniškai. Tuomet, priklausomai nuo gaminio modelio, ekrane bus rodomos parinktys „Skalavimo sulaukymas“ ir „Be gręžimo“. Pasirinkus funkciją „Be gręžimo“, gręžimo lygio indikatoriaus lemputės neįsijungia.

#### Skalavimo atidėjimas (Rinse Hold)

Jeigu programai pasibaigus skalbinių tuoj pat išimti neplanuojate, galite naudoti skalavimo užlaikymo funkciją, kad skalbiniai būtų laikomi paskutiniam skalavimui skirtame vandenyje ir, būdami sausi, nesusiglamžytų. Jeigu norite išleisti vandenį negręžiant skalbinių, po šio proceso paspauskite paleidimo/pristabdymo mygtuką. Programa bus tęsiama nuo to momento, kuriame buvo sustabdyta, ir išleis vandens užbaigta.

Jeigu norite išgręžti vandenyje laikytus skalbinius, nustatykite gręžimo greitį ir paspauskite paleidimo/pristabdymo mygtuką. Programa vėl paleidžiama. Vanduo bus išleistas, skalbiniai bus išgręžti ir programa baigsis.



#### INFORMACIJA

- Jeigu programa nepasiekė gręžimo etapo, gręžimą galite pakeisti neįjungdami mašinos pristabdymo režimo.

#### 4.3.10 Papildomų funkcijų pasirinkimas

Pasirinkite pageidaujamas papildomas funkcijas prieš paleisdami programą. Taip pat galite pasirinkti arba išjungti papildomas funkcijas, tinkamas pagal vykdomą programą, nespausdami paleidimo/pristabdymo mygtuko. Kad tai būtų galima padaryti, mašina turi vykdyti ciklą, esantį prieš papildomą funkciją, kurią ketinate pasirinkti arba atšaukti. Jeigu papildomos funkcijos pasirinkti arba atšaukti negalima, vartotoją apie tai įspės 3 kartus sumirksėjusi atitinkamos funkcijos lemputė.



## INFORMACIJA

- Jeigu prieš paleisdami mašiną pasirinksite antrą papildomą funkciją, kuri yra nesuderinama su anksčiau pasirinktąja, pirmoji pasirinkta funkcija bus atšaukta ir liks įjungta tik antroji pasirinkta pagalbinė funkcija.
- Papildomos funkcijos, kuri yra nesuderinama su programa, pasirinkti negalima. (Žr. „Programų ir sąnaudų lentelė“)
- Papildomų funkcijų mygtukai gali skirtis pagal mašinos modelį.

### 4.3.10.1 Papildomos funkcijos

#### • Nuskalbimas

Nuskalbti reikėtų tik labai nešvarius skalbinius. Nenuskalbdami taupote energiją, vandenį, skalbimo priemonę ir laiką.



## INFORMACIJA

- Nėrinius ir užuolaidas rekomenduojama nuskalbti nenaudojant skalbimo miltelių.

#### • Greitasis skalbimas

Pasirinkus šią funkciją, atitinkamų programų veikimo trukmės sutrumpinamos 50 %.

Optimizuotų skalbimo etapų, itin mechanizuoto skalbimo proceso ir optimalių vandens sąnaudų dėka efektyvus skalbimo rezultatas pasiekiamas net per sutrumpintą skalbimo trukmę.

#### • Papildomas Skalavimas

Ši funkcija leidžia mašinai atlikti dar vieną papildomą skalavimo ciklą po pagrindinio skalbimo skalavimo. Tokiu būdu galima sumažinti pavojų, kad jautri oda (kūdikių, alergiškų žmonių ir t. t.) bus paveikta skalbimo priemonės likučių ant skalbinių.

### 4.3.10.2 Funkcijos/programos, pasirenkamos spaudžiant funkcijos mygtuką 3 sek.

#### • Būgno valymas 3"

Norėdami pasirinkti šią programą, 3 sekundes palaikykite nuspaužę 1-ą papildomos funkcijos mygtuką.

Reguliariai naudokite šią programą (kas 1–2 mėnesius) būgnui valyti ir reikiamai higienai užtikrinti. Naudokite šią programą, kai mašina yra visiškai tuščia. Norėdami gauti geresnius rezultatus, į skalbimo priemonės skyrių Nr. 2 įpilkite kalkes šalinančių miltelių, skirtų skalbimo mašinoms. Pasibaigus programai, pakrovimo dureles palikite atidarytas, kad mašina išdžiūtų.



## INFORMACIJA

- Ši programa neskirta skalbiniams skalbti. Tai techninės priežiūros programa.
- Nepaleiskite šios programos, jei mašinoje yra daiktų. Jeigu bandysite tai daryti, mašina automatiškai aptiks, kad viduje yra skalbinių, ir nutrauks programą.

#### • Child lock (Užraktas nuo vaikų)

Naudodamiesi užrakto nuo vaikų funkcija, galite užkirsti kelią vaikams sugadinti mašiną. Tokiu būdu vaikams nebus leidžiama keisti veikiančios programos.



## INFORMACIJA

- Jeigu programos pasirinkimo rankenėlė yra pasukama, kai įjungtas apsaugos nuo vaikų užraktas, ekrane rodoma „Con“. Kai užraktas nuo vaikų įjungtas, negalite keisti jokių programų, pasirinktos temperatūros, greičio ar pagalbinių funkcijų.
- Kai įjungtas užraktas nuo vaikų, anksčiau pasirinkta programa bus vykdoma toliau net jei pasirinkta kita programa su programos pasirinkimo rankenėle.

#### Norint įjungti užraktą nuo vaikų:

Paspauskite ir 3 sekundes palaikykite nuspaužę 2-ą papildomos funkcijos mygtuką. Laikant nuspaužę mygtuką 3 sekundes, atitinkamai pasirodys C03, C02 ir C01. Tada pasirodys „Con“, įspėdamas vartotoją, kad

įjungiamas užraktas nuo vaikų. Jei paspausite bet kurį mygtuką arba pasuksite programos pasirinkimo rankenėlę, kol įjungtas vaikų užraktas, bus rodomas tas pats įspėjimas.

### Norint išjungti užraktą nuo vaikų:

Programai veikiant paspauskite ir 3 sekundes palaikykite nuspaudę 2-ą papildomos funkcijos mygtuką. 3 sekundes laikant nuspaudus šį mygtuką ekrane atitinkamai pasirodys užrašai C03, C02 ir C01. Tuomet ekrane pasirodys užrašas „COF“, reiškiantis, kad apsaugos nuo vaikų užraktas yra išjungtas.



### INFORMACIJA

- Be aukščiau aprašyto metodo, norėdami išjungti užraktą nuo vaikų, perjunkite programos pasirinkimo rankenėlę į Įjungimo/Išjungimo padėtį, kai neveikia jokia programa, ir pasirinkite kitą programą.
- Užraktas nuo vaikų nebus išjungtas nutrūkus elektros tiekimui ar atjungus maitinimą.

### • Glamžymąsi Mažinanti Programa

Paspaudus ir 3 sekundes palaikius nuspaustą 3-ą papildomos funkcijos mygtuką bus pasirinkta ši funkcija ir užsidegs atitinkamos programos lemputė. Pasirinkus šią funkciją būgnas suksis iki aštuonių valandų, kad pasibaigus programai skalbiniai nesuglamžytų. Per šias aštuonias valandas bet kada galima išjungti programą ir išimti skalbinius iš mašinos. Funkcijai išjungti tiesiog paspauskite bet kurį mygtuką arba pasukite programos pasirinkimo rankenėlę. Programos lemputė švies net jeigu išjungsitė funkciją nuspaudę bet kurį mygtuką. Jeigu išjungsitė funkciją pasukdami programos pasirinkimo rankenėlę, programos lemputė liks šviesti arba užges priklausomai nuo pasirinktos programos. Jeigu nepaspausite ir 3 sekundes nepalaikysitė nuspaustą 3-ą papildomos funkcijos mygtuką, kad atšauktumėte funkciją, ji bus naudojama ir kitų skalbimo ciklų metu.

### 4.3.11 Pabaigos Laiko Reguliavimas

Pabaigos laiko reguliavimo funkcija leidžia atidėti programos pabaigos laiką iki 19 valandų. Šį laiką galima didinti intervalais po 1 valandą.



### INFORMACIJA

- Nenaudokite skystos plovimo priemonės, jeigu pasirinkote pabaigos laiko reguliavimo funkciją. Ant drabužių gali likti dėmių.
1. Atidarykite pakrovimo dureles, sudėkite skalbinius ir įjunkite skalbimo priemonės ir t. t.
  2. Pasirinkite skalbimo programą, temperatūrą, grežimo greitį ir, jei reikia, papildomas funkcijas.
  3. Paspauskite pabaigos laiko reguliavimo mygtuką ir pasirinkite pageidaujimą laiką.
  4. Paspauskite paleidimo/pristabdymo mygtuką. Ekrane rodomas jūsų nustatytas atidėtas pabaigos laikas. Bus pradėtas atidėto pabaigos laiko atgalinis skaičiavimas. Ekrane šalia atidėto pabaigos laiko bus rodomas aukštyn ir žemyn judantis “\_” simbolis.



### INFORMACIJA

- Jei programa nėra paleista, skalbinius į mašiną galite dėti per atidėtos pabaigos laiką.
5. Pasibaigus atgalinei atskaitai, ekrane rodoma pasirinktos programos trukmė. “\_” dingis ir pasirinkta programa bus paleista.

### Atšaukti atidėtos pabaigos funkciją

Jeigu atgalinės laiko atskaitos metu norite pakeisti laiką: Pasukite programos pasirinkimo rankenėlę, kad atšauktumėte pabaigos laiko atidėjimo funkciją, ir iš naujo nustatykite pageidaujimą laiką.

1. Paspauskite pabaigos laiko reguliavimo mygtuką. Pirmą kartą nuspaudus mygtuką programos trukmės laikas bus suapvalintas iki kito sveikojo skaičiaus. Kiekvienu kitu paspaudimu laikas bus didinamas po valandą.
2. Jeigu norite paankstinti atidėtą pabaigos laiką, spaudinėkite pabaigos laiko reguliavimo mygtuką, kol ekrane pasirodys pageidaujamas laikas.

### Atšaukti atidėtos pabaigos funkciją

Jeigu norite atšaukti atgalinę pabaigos laiko atskaitą ir tuoj pat paleisti programą:

1. Programos pasirinkimo rankenėle nustatykite bet kurią kitą programą. Tokiu būdu atidėto pabaigos laiko funkcija bus išjungta. Nepertraukiamai žybčios pabaigos/atšaukimo lemputė.

2. Tuomet vėl pasirinkite programą, kurią norite paleisti.
3. Norėdami paleisti programą, paspauskite paleidimo/pristabdymo mygtuką.

#### 4.3.12 Programos paleidimas

1. Norėdami paleisti programą, paspauskite paleidimo/pristabdymo mygtuką.
2. Pradės šviesti programos švieselė, rodanti, kad programa paleista.



#### INFORMACIJA

- Jei programos pasirinkimo metu per 10 minučių nepaleidžiama jokia programa arba nepaspaudžiamas joks mygtukas, ekrano lemputės išsijungs. Pasukus programos pasirinkimo rankenėlę arba paspaudus bet kokį mygtuką, ekrano lemputės vėl užsidegs.

#### 4.3.13 Programos eiga

Programos eigą parodo programos sekimo indikatorius. Kiekvieno programos etapo pradžioje užsidegs atitinkama indikacinė lemputė.



#### INFORMACIJA

- Jeigu bus pasirinkta papildoma funkcija „Glamžymąsi mažinanti programa“, kol šis etapas tęsiasi, švies „Pabaiga“ ir „Glamžymąsi mažinanti programa“ LED lemputės.
- Norėdami užbaigti programą, kol yra vykdomas etapas „Glamžymąsi mažinanti programa“, tiesiog nuspauskite bet kurį mygtuką arba pasukite programos pasirinkimo rankenėlę.

Galite pakeisti pagalbines funkcijas, gręžimo greičio ir temperatūros nustatymus nesustabdydami programos eigos, programai veikiant. Norint tai padaryti, pakeitimas, kurį ketinate atlikti, privalo būti įvykdytas po esamo veikiančios programos etapo. Jeigu pakeitimas nėra tinkamas, 3 kartus sužybčios atitinkamos lemputės.



#### INFORMACIJA

- Jeigu mašina nepradeda gręžti skalbinių, galbūt programa veikia skalavimo sulaikymo režimu arba, susidarius per dideliu skalbinių pasiskirstymo mašinoje netolygumui, įsijungė automatinė gręžimo koregavimo sistema.

#### 4.3.14 Durelių užraktas

Mašinos dureles užblokuoja užrakto sistema, kuri neleidžia atidaryti įkrovos durelių tais atvejais, kai vandens lygis nėra tinkamas.

Ijungus mašinos pristabdymo režimą, pradės žybčioti durelių lemputė. Skalbyklė tikrina viduje esančio vandens lygį. Jeigu lygis netinkamas, durelių lemputė užges ir dureles bus galima atidaryti po 1–2 minučių.

Jeigu lygis netinkamas, durelių lemputė lieka šviesti ir durelių atidaryti nebus galima. Jeigu privalote atidaryti dureles, kai durelių lemputė šviečia, privalote atšaukti esamą programą. Žr. „Programos atšaukimas“

#### Pakrovimo durelių atidarymas, jei nutrūktų elektros tiekimas



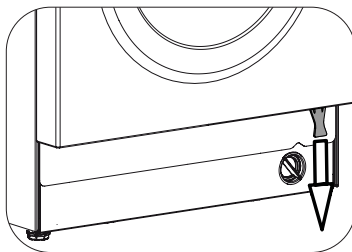
#### INFORMACIJA

- Jei nutrūktų elektros tiekimas, norėdami atidaryti pakrovimo dureles rankiniu būdu, galite naudoti pakrovimo durelių avarinę rankeną, esančią po siurblio filtro dangčiu.



#### ĮSPĖJIMAS!

- Kad išvengtumėte vandens išsiliejimo atidarę pakrovimo dureles, įsitikinkite, kad mašinoje nėra vandens. Vanduo gali būti karštas ir sukelti nudegimą.



- Išjunkite ir atjunkite prietaisą iš tinklo.
- Vieną kartą žemyn patraukite pakrovimo durelių avarinę rankeną ir atidarykite pakrovimo dureles.
- Jei pakrovimo durelės neatsidaro, bandykite dar kartą žemyn traukdami rankeną.

### 4.3.15 Pasirinkimų keitimas paleidus programą Mašinos perjungimas į pristabdymo režimą.

Paspauskite paleidimo/pristabdymo mygtuką, kad perjungtumėte mašiną į pristabdymo režimą, kai programa veikia. Pradės mirksėti vykdomos programos eigos indikacinė lemputė, nurodanti, kad mašina perjungta į pristabdymo režimą.

Be to, kai dureles jau galima atidaryti, kartu su programos etapo lempute užgęsta ir įkrovos durelių lemputė.

### Pagalbinių funkcijų, gręžimo greičio ir temperatūros nuostatų pakeitimas

Priklausomai nuo vykdomo programos etapo, galite atšaukti arba įjungti papildomas funkcijas. Žr. „Papildomų funkcijų pasirinkimas“. Taip pat galite pakeisti greičio ir temperatūros nustatymus. Žr. „Gręžimo greičio pasirinkimas“ ir „Temperatūros pasirinkimas“.



#### INFORMACIJA

- Jeigu pakeitimo atlikti negalima, 3 kartus sužybcios atitinkama lemputė.

### Skalbinių pakrovimas ir išėmimas

1. Jei norite mašiną perjungti į pristabdymo režimą, paspauskite paleidimo/pristabdymo mygtuką. Žybcios atitinkamos programos eigos etapo, kuriame mašina buvo perjungta į pristabdymo režimą, lemputė.
2. Palaukite, kol galima bus atidaryti dureles.
3. Atidarykite dureles ir sudėkite arba išimkite skalbinius.
4. Uždarykite pakrovimo dureles.
5. Jeigu reikia, pakeiskite pagalbinių funkcijų, gręžimo greičio ir temperatūros nuostatas.
6. Norėdami paleisti mašiną, paspauskite mygtuką „Paleidimas/Pristabdymas“.

### 4.3.16 Programos atšaukimas

Norėdami atšaukti programą, pasukite programų pasirinkimo rankenėlę, kad pasirinktumėte kitą programą. Ankstesnė programa bus atšaukta. Be perstojo žybcios pabaigos/atšaukimo lemputė, įspėdama, kad programa yra atšaukta.

Pasukus programos pasirinkimo rankenėlę mašina išjungs programą, tačiau viduje esantis vanduo nebus išleistas. Kai pasirinksite ir paleisite naują programą, naujai pasirinkta programa bus paleista priklausomai nuo žingsnio, kuriame ankstesnė programa buvo atšaukta. Pz., mašina gali įsipilti papildomo vandens arba toliau plauti viduje esančiu vandeniu.



#### INFORMACIJA

- Priklausomai nuo to, kuriame etape buvo atšaukta programa, jums gali tekti iš naujo pripilti skalbimo priemonės ir audinių minkštiklio.

### 4.3.17 Programos pabaiga

Pasibaigus programai ekrane bus rodoma „Pabaiga“.

1. Palaukite, kol durelių lemputė visiškai užges.
2. Pasukite programos pasirinkimo rankenėlę į įjungimo/išjungimo padėtį, kad išjungtumėte mašiną.
3. Ištraukite skalbinius ir uždarykite dureles. Dabar skalbyklė parengta kitam skalbimo ciklui.

### 4.3.18 Jūsų skalbyklė turi

#### „Parengties režimo“ funkciją.

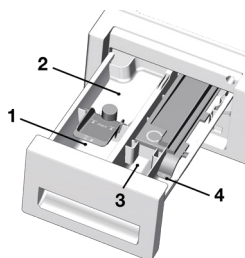
Jeigu įjungimo/išjungimo mygtuku įjungę mašiną nepaleisite jokios programos ar neatliksite jokių veiksmų arba jei pasirinktai programai pasibaigus maždaug 10 minučių neatliksite jokių kitų veiksmų, mašina automatiškai persijungs į energijos taupymo režimą. Jeigu mašinoje sumontuotas programos laiką rodantis ekranas, jis taip pat visiškai išsijungs. Pasukus programos pasirinkimo rankenėlę arba paspaudus bet kokią mygtuką, lemputės ir ekranas vėl ims šviesti kaip anksčiau. Išjungiant energijos taupymo režimą atliekami pasirinkimai gali keistis. Prieš paleisdami programą, patikrinkite, ar jūsų pasirinktos nuostatos yra tinkamos. Jeigu reikia, dar kartą pakeiskite. Tai nėra gedimas.

## 4.4 Techninė priežiūra ir valymas

Reguliariai valant, pailgėja gaminio naudojimo laikas ir sumažėja triukščių atvejų.

### 4.4.1 Skalavimo priemonių stalčiuko valymas

Pašalinkite stalčiuke likusias skalavimo miltelių nuosėdas. Norint pašalinti nuosėdas:



- a. skalavimo priemonių stalčiuką galite išimti, traukdami jas link savęs.



#### INFORMACIJA

- Jeigu audinių minkštiklio skyriujė pradeda kauptis didesnis nei įprasta minkštiklio ir vandens mišinio kiekis, reikia išvalyti sifoną.

- b. išplaukite stalčiuką ir sifoną kriauklėje dideliame drungno vandens kiekyje. Valydami stalčiuką, užsidėkite apsaugines pirštines arba naudokite tinkamą šepetėlį, kad neliestumėte nuosėdų rankomis.
- c. išvalę, atgal įkiškite stalčiuką į vietą. Patikrinkite, ar gerai įstatytas sifonas.

### 4.4.2 Durelių ir būgno valymas

Jei gaminys turi būgno valymo programą, žr. Gaminio valdymas – programos.



#### INFORMACIJA

- Būgno valymo procesą kartokite kas 2 mėnesius.
- Naudokite skalbyklės tinkamas kalkių nuosėdų šalinimo priemones.



Po kiekvieno skalavimo patikrinkite, ar būgne neliko pašalinių daiktų.

Jeigu apačioje esančiame paveikslėlyje parodytos angos būtų užkimštos, atkimškite angas dantų krapštuku.



#### INFORMACIJA

- Metaliniai daiktai subraižys būgną, dėl ko jis pradės rūdyti. Rūdžių dėmes nuo būgno nuvalykite nerūdijančiojo plieno valikliu. Nenaudokite plieno vatos arba vielinių šepetėlių.



#### ĮSPĖJIMAS

- Niekada nenaudokite kempinių arba šveitimo medžiagų. Jos gali sugadinti plastmasinius ir dažytus paviršius.

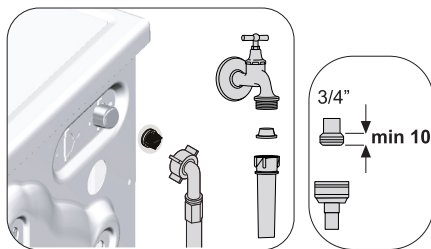
### 4.4.3 Korpuso ir valdymo skydelio valymas

Valykite mašinos korpusą muiluotu vandeniu arba neesdinančia, švelnia, geline valymo priemone ir nušluostykite minkšta šluoste.

Valdymo skydelį valykite tik minkšta, drėgna šluoste.

### 4.4.4 Vandens įleidimo filtrų valymas

Kiekviename mašinos užpakalinėje dalyje esančio vandens įleidimo sklendės gale bei kiekviename vandens įleidimo žarnos gale, prijungimo prie čiaupo vietoje, yra po filtrą. Šie filtrai neleidžia į mašiną patekti vandenyje esantiems svetimkūniams ir purvui. Filtrams užsiteršus, juos reikėtų išvalyti.



1. Užsukite čiaupus.
2. Ištraukite kaiščius iš vandens įleidimo žarnų, kad pasiektumėte vandens įleidimo vožtuvuose esančius filtrus. Išvalykite juos tinkamu šepetėliu. Jeigu filtrai labai purvini, galite juos ištraukti pincetu ir išvalyti.


3. Ištraukite filtrus su tarpikliais iš tiesiųjų vandens įleidimo žarnų dalių ir kruopščiai juos nuplaukite po tekančiu vandeniu.
4. Atsargiai atgal įkiškite tarpiklius ir filtrus į vietą ir ranka užveržkite žarnos veržles.

#### 4.4.5 Likusio vandens išleidimas ir siurblio filtro valymas

Išleidžiant skalbimo vandenį, šioje mašinoje įrengta filtrų sistema neleidžia į jos sraigta patekti kietiems daiktams, pavyzdžiui, sagoms, monetoms ir audinių pluoštams. Todėl vanduo išleidžiamas sklandžiai ir pailgėja siurblio naudojimo laikas.


Jeigu iš mašinos neišleidžiamas vanduo, gali būti užsikisęs siurblio filtras. Filtrą privaloma išvalyti kiekvieną kartą, kai tik jis užsikemša, arba kas 3 mėnesius. Norint išvalyti siurblio filtrą, pirma reikia išleisti vandenį.

Be to, prieš gabenant mašiną (pvz., persikraustant į kitą namą) ir esant šaltam orui, vandenį reikia visiškai išleisti.

	<b>ĮSPĖJIMAS</b>
<ul style="list-style-type: none"> <li>• Siurblio filtre likę pašaliniai daiktai gali jį sugadinti skalbyklę arba kelti triukšmą.</li> </ul>	

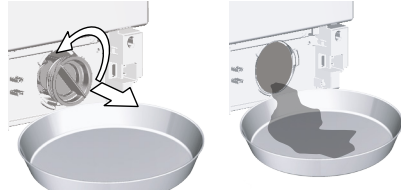
Norėdami išvalyti purviną filtrą ir išleisti vandenį:

1. Ištraukite mašinos kištuką iš maitinimo lizdo.

	<b>ĮSPĖJIMAS</b>
<ul style="list-style-type: none"> <li>• Mašinoje vandens temperatūra gali pakilti iki 90 °C. Norint neapsideginti, filtrą privaloma valyti tada, kai vanduo mašinoje atvėsta.</li> </ul>	

2. Kai kuriuose modeliuose yra avarinio vandens išleidimo žarna, o kai kuriuose – ne. Norėdami išleisti vandenį, atlikite toliau nurodytus veiksmus.

Vandens išleidimas, kai gaminys neturi avarinio vandens išleidimo žarnos:



- a. Padėkite didelį indą priešais filtrą, kad į jį subėgtų filtre esantis vanduo.
  - b. Atsukite siurblio filtrą (sukite prieš laikrodžio rodyklę), kol iš jo ims tekėti vanduo. Nukreipkite vandens srovę į indą, kurį padėjote priešais filtrą. Šalia visuomet turėkite šluostę, kad galėtumėte sugerti ją išsiliejusį vandenį.
  - c. Išleidę iš mašinos visą vandenį, sukdami visiškai ištraukite filtrą.
3. Išvalykite filtro viduje esančias nuosėdas ir, jeigu yra, audinių pluoštus siurblio sraigto vietoje.
  4. Vėl sumontuokite filtrą.
  5. Jeigu filtro galvutė sudaryta iš dviejų dalių, uždarykite filtro galvutę, paspauskite ąselę. Jeigu jis sudarytas iš vienos dalies, pirmiausiai įtaisykite ąselės apačioje, tuomet užspauskite viršutinę dalį.

# 5 Trikčių šalinimas

## Programos nėra paleidžiamos, kai uždaromos durelės.

- Nepaspaudėte paleidimo / pristabdymo / atšaukimo mygtuko. >>>Paspauskite paleidimo / pristabdymo / atšaukimo mygtuką.
- Jei įdėsite per daug skalbinių, gali būti sunku uždaryti dureles. >>>Sumažinkite skalbinių kiekį ir įsitinkinkite, kad durelės tinkamai uždarytos.

## Nepavyksta paleisti ar pasirinkti programos.

- Iškilus tiekimo problemai (pavyzdžiui, tinklo įtampa, vandens slėgis ir pan.), įrenginys gali būti persijungęs į saivisaugos režimą. >>> Norėdami atšaukti programą, pasukite programų pasirinkimo rankenėlę, kad pasirinktumėte kitą programą. Ankstesnė programa bus atšaukta (žr. "Programos atšaukimas").

## Vanduo gaminyje.

- Dėl gamybos metu vykdomų kokybės kontrolės procesų gaminyje gali būti likę vandens. >>>Tai nėra gedimas; vanduo mašinai nekenkia.

## Įrenginys nepriima vandens

- Užsuktas čiaupas. >>>Atsukite čiaupus.
- Sulenkta vandens tiekimo žarna. >>>Ištiesinkite žarną.
- Užsikimšo vandens įleidimo filtras. >>>Išvalykite filtrą.
- Durelės neuždarytos. >>>Uždarykite dureles.

## Įrenginys nenuleidžia vandens.

- Gali būti užsikimšusi arba perlenkta vandens išleidimo žarna. >>>Išvalykite arba ištiesinkite žarną.

- Užsikimšo siurblio filtras. >>>Išvalykite siurblio filtrą.

## Įrenginys vibruoja arba kelia triukšmą.

- Įrenginys stovi nestabiliai. >>>Stabilizuokite įrenginį sureguliuodami kojeles.
- Į siurblio filtrą pakliuvo kietas daiktas. >>>Išvalykite siurblio filtrą.
- Neišsukti gabenimui skirti saugos varžtai. >>>Išsukite gabenimui skirtus saugos varžtus.
- Skalbinių produkto yra per mažai. >>>Įrenginį įpilkite daugiau skalbinių.
- Įrenginį įdėta per daug skalbinių. >>>Išimkite dalį skalbinių iš įrenginio arba paskirstykite rankomis skalbinį, kad jie būtų vienalyčiai subalansuoti gaminyje.
- Produktas remiasi į standų daiktą. >>>Įsitinkinkite, kad įrenginys nebūtų į nieką atremtas.

## Iš po įrenginio teka vanduo.

- Gali būti užsikimšusi arba perlenkta vandens išleidimo žarna. >>>Išvalykite arba ištiesinkite žarną.
- Užsikimšo siurblio filtras. >>>Išvalykite siurblio filtrą.

## Paleidus programą, įrenginys netrukus išsijungė.

- Mašina gali išsijungti dėl per žemos įtampos. >>>Ji veiks toliau, kai įtampa lygis vėl taps normalus.

## Įrenginys tuoj pat išleidžia ką tik įleistą vandenį.

- Išleidimo žarna netinkamame aukštyje. >>>Prijunkite vandens išleidimo žarną, kaip nurodyta naudojimoinstrukcijoje.

## Skalbimo metu įrenginyje nesimato vandens.

- Vanduo yra nematomoje gaminio dalyje. >>>Tai nėra gedimas.

## Nepavyksta atidaryti durelių.

- Dėl įrenginyje esančio vandens lygio įjungtas durelių užraktas. >>>Išleiskite vandenį, paleisdami vandens išleidimo arba gręžimo programą.
- Įrenginys vykdo vandens pašildymą arba gręžimo ciklą. >>>Palaukite, kol programa bus baigta.
- Durelės gali užstrigti dėl esamo slėgio. >>>Paimkite už rankenos ir pastumkite bei traukite dureles, kad jas atlaisvintumėte ir atidarytumėte.
- Jei nėra maitinimo, įrenginio durelės nebus atidarytos. >>> Norėdami atidaryti dureles, atidarykite siurblio filtro dangtelį ir nuimkite avarinę rankeną, esančią galinėje minėto dangtelio pusėje. Žr. "Durelių užraktas"

## Skalbimas trunka ilgiau, nei nurodyta naudojimo instrukcijoje.\*

- Žemas vandens slėgis. >>>Įrenginys laukia, kol bus prileistas tinkamas vandens kiekis, kad skalbimas būtų atliktas kokybiškai, naudojant pakankamą vandens kiekį. Todėl pailgėja skalbimo laikas.
- Žema įtampa. >>>Skalbimo laikas pailginamas, kad, esant žemai elektros įtampai, nepablogėtų skalbimo rezultatai.
- Žema įleidžiama vandens temperatūra. >>>Esant šaltajam sezonui, vandens pašildymo laikas pailgėja. Skalbimo laikas taip pat gali būti pailgintas, kad būtų išvengta prastų skalbimo rezultatų.
- Padidėjo skalavimų arba jiems sunaudojamo vandens kiekis. >>>Įrenginys padidina skalavimui naudojamo vandens kiekį, kai skalbinius reikia gerai išskalauti, ir prireikus prideda papildomą skalavimo etapą.
- Naudojant per daug skalbimo priemonės, susidaro per daug putų, todėl įsijungia automatinė putų sugėrimo sistema. >>>Naudokite rekomenduojamą kiekį skalbimo priemonės.

## Nepaleidžiama programos atgalinė laiko atskaita. (Modeliuose su įrengtu ekranu) (\*)

- Gaunant vandenį gali būti sustabdomas laikmatis. >>>Laikmatis nepradedą atgalinės laiko atskaitos, kol įrenginį nepripilama tinkamas vandens kiekis. Įrenginys lauks, kol vandens kiekis taps pakankamu, kad dėl vandens trūkumo nepablogėtų skalbimo rezultatai. Po to laikmatis vėl atsisistatys atgal.
- Laikmatis gali būti sustabdomas atliekant kaitinimą. >>>Laikmatis indikatorius neįsijungs tol, kol įrenginys pasieks pasirinktą temperatūrą.
- Laikmatis gali būti sustabdomas atliekant gręžimą. >>>Dėl įrenginyje netolygiai pasiskirsčiusių skalbinių įsijungia automatinė nesubalansuotų skalbinių aptikimo sistema.

## Nepaleidžiama programos atgalinė laiko atskaita. (\*)

- Gaminyje yra nesubalansuota apkrova. >>>Dėl įrenginyje netolygiai pasiskirsčiusių skalbinių įsijungia automatinė nesubalansuotų skalbinių aptikimo sistema.

## Įrenginys neatlieka gręžimo. (\*)

- Gaminyje yra nesubalansuota apkrova. >>>Dėl įrenginyje netolygiai pasiskirsčiusių skalbinių įsijungia automatinė nesubalansuotų skalbinių aptikimo sistema.
- Mašina atlieka gręžimą tik visiškai išleidus iš jos vandenį. >>>Patikrinkite filtrą ir vandens išleidimo žarną.



- Naudojant per daug skalbimo priemonės, susidaro per daug putų, todėl įsijungia automatinė putų sugėrimo sistema. >>>Naudokite rekomenduojamą kiekį skalbimo priemonės.

#### **Prastas skalbimo rezultatas: Skalbiniai papilkėja. (\*\*)**

- Ilgą laiką naudotas nepakankamas kiekis skalbimo priemonės. >>>Naudokite rekomenduojamą skalbimo priemonės kiekį, pagal vandens kietumo lygį ir skalbinių kiekį.
- Skalbinimas buvo ilgą laiką vykdomas esant žemai temperatūrai. >>>Pasirinkite skalbiniams tinkamą vandens temperatūrą.
- Naudojamas per mažas kiekis skalbimo priemonės esant kietam vandeniui. >>>Naudojant per mažą skalbimo priemonių kiekį esant kietam vandeniui, purvas kimba prie audinio ir laikui bėgant jis pilkėja. Tokį papilkėjimą labai sunku pašalinti. Naudokite rekomenduojamą skalbimo priemonės kiekį, pagal vandens kietumo lygį ir skalbinių kiekį.
- Naudojamas per didelis kiekis skalbimo priemonės. >>>Naudokite rekomenduojamą skalbimo priemonės kiekį, pagal vandens kietumo lygį ir skalbinių kiekį.

#### **Prastas skalbimo rezultatas: Lieka dėmių arba skalbiniai neišskalbiami. (\*\*)**

- Naudojamas per mažas skalbimo priemonės kiekis. >>>Naudokite rekomenduojamą skalbimo priemonės kiekį, pagal vandens kietumo lygį ir skalbinių kiekį.
- Įdėta per daug skalbinių. >>> Neperkraukite įrenginio per daug. Vadovaukitės „Programų ir sąnaudų lentelėje“ pateiktais skalbinių kiekiais.
- Pasirinkta netinkama programa ir temperatūra. >>>Pasirinkite skalbiniams tinkamą programą ir vandens temperatūrą.
- Netinkamas skalbimo priemonės tipas. >>> Naudokite originalią, gaminiui tinkamą skalbiklį.
- Naudojamas per didelis kiekis skalbimo priemonės. >>>Supilkite skalbimo priemonę į tinkamą skyrelį. Nemaiškykite baliklio su skalbimo priemone.

#### **Prastas skalbimo rezultatas: Ant skalbinių lieka riebių dėmių. (\*\*)**

- Nereguliariai valomas būgnas. >>>Reguliariai valykite būgną. Norėdami atlikti šią procedūrą, skaitykite skyrių „Durelių ir būgno valymas“.

#### **Prastas skalbimo rezultatas: Drabužiai turi nemalonų kvapą. (\*\*)**

- Kvapai ir bakterijų sluoksniai gali susidaryti ant būgno dėl nuolatinio skalbimo esant žemai vandens temperatūrai ir (arba) pasirinkus trumpas programas. >>>Po kiekvieno plovimo palikite skalbimo priemonių stalčių ir įrenginio dureles pravirus. Tai neleis sukurti bakterijoms palankios drėgnos aplinkos mašinoje.

#### **Išbluko skalbinių spalvos. (\*\*)**

- Įdėta per daug skalbinių. >>>Neperkraukite įrenginio per daug.
- Naudojama drėgna skalbimo priemonė. >>>Valymo priemonės laikykite uždaroje sausoje aplinkoje ir ne per aukštoje temperatūroje.
- Pasirinkta per aukšta temperatūra. >>>Pasirinkite skalbiniams tinkamą programą ir vandens temperatūrą, pagal skalbinių rūšį ir jų nešvarumo laipsnį.

#### **Skalbimo mašina gerai neišskalauja.**

- Gali būti netinkamas naudojamos skalbimo priemonės kiekis, rūšis arba jos saugojimo sąlygos. >>>Naudokite skalbimo mašinai ir skalbiniams tinkamą skalbimo priemonę. Valymo priemonės laikykite uždaroje sausoje aplinkoje ir ne per aukštoje temperatūroje.
- Skalbimo priemonė supilta į netinkamą skyrelį. >>>Jeigu skalbimo priemonės pridėdama į nuskalbimo skyrių, nors nuskalbimo ciklas nėra pasirinktas, įrenginys gali panaudoti šią skalbimo priemonę skalavimo arba minkštiklio paskirstymo metu. Supilkite skalbimo priemonę į tinkamą skyrelį.
- Užsikimšo siurblio filtras. >>>Patikrinkite filtrą.
- Sulenкта vandens išleidimo žarna. >>>Patikrinkite vandens išleidimo žarną.

#### **Išskalbti skalbiniai sustandėjo. (\*\*)**

- Naudojamas per mažas skalbimo priemonės kiekis. >>>Naudojant nepakankamą skalbimo priemonės kiekį esant kietam vandeniui, skalbiniai laikui bėgant gali sustandėti. Naudokite tinkamą skalbimo priemonės kiekį, pagal vandens kietumo lygį.
- Skalbimo priemonė supilta į netinkamą skyrelį. >>>Jeigu skalbimo priemonės pridėdama į nuskalbimo skyrių, nors nuskalbimo ciklas nėra pasirinktas, įrenginys gali panaudoti šią skalbimo priemonę skalavimo arba minkštiklio paskirstymo metu. Supilkite skalbimo priemonę į tinkamą skyrelį.
- Ploviklis sumaišytas su minkštikliu. >>>Nemaišykite audinių minkštiklio su skalbimo priemone. Išplaukite stalčių karštu vandeniu.

#### **Skalbiniai nekvepia audinių minkštikliu. (\*\*)**

- Skalbimo priemonė supilta į netinkamą skyrelį. >>>Jeigu skalbimo priemonės pridėdama į nuskalbimo skyrių, nors nuskalbimo ciklas nėra pasirinktas, įrenginys gali panaudoti šią skalbimo priemonę skalavimo arba minkštiklio paskirstymo metu. Išplaukite stalčių karštu vandeniu. Supilkite skalbimo priemonę į tinkamą skyrelį.
- Ploviklis sumaišytas su minkštikliu. >>>Nemaišykite audinių minkštiklio su skalbimo priemone. Išplaukite stalčių karštu vandeniu.

#### **Skalbimo priemonių stalčiuje liko skalbimo priemonės. (\*\*)**

- Skalbimo priemonė įpilta į drėgną stalčių. >>>Prieš supildami skalbimo priemonę, nusauskinkite skalbimo priemonės stalčių.
- Sudrėko skalbimo priemonė. >>>Valymo priemonės laikykite uždaroje sausoje aplinkoje ir ne per aukštoje temperatūroje.
- Žemas vandens slėgis. >>>Patikrinkite vandens slėgį.
- Pilant nuskalbimui skirtą vandenį, sudrėko pagrindiniame skalbimo skyriuje esantys skalbimo milteliai. Užsikimšo skalbimo priemonių skyrelio angos. >>>Patikrinkite angas ir išvalykite jas, jei jos užsikimšę.
- Netinkamai veikia skalbimo priemonių stalčiuo sklendės. >>>Kreipkitės į įgaliotąjį techninės priežiūros specialistą.

- Ploviklis sumaišytas su minkštikliu. >>>Nemaišykite audinių minkštiklio su skalbimo priemone. Išplaukite stalčių karštu vandeniu.
- Nereguliariai valomas būgnas. >>>Reguliariai valykite būgną. Norėdami atlikti šią procedūrą, skaitykite skyrių „Durelių ir būgno valymas“.

#### **Įrenginyje susidaro per daug putų. (\*\*)**

- Naudota skalbimo mašinos naudoti netinkama skalbimopriemonė. >>>Naudokite skalbimo priemones, skirtas skalbimui mašinoje.
- Naudojamas per didelis kiekis skalbimo priemonės. >>>Naudokite pakankamą skalbimo priemonės kiekį.
- Ploviklis buvo laikomas netinkamomis sąlygomis. >>>Ploviklį laikykite uždaroje ir sausoje vietoje. Nelaikykite pernelyg šiltose vietose.
- Kai kurie akyti skalbiniai, pavyzdžiui, tiulis, gali sukelti pernelyg didelį putojimą. >>>Tokio tipo skalbiniams naudokite mažesnę skalbimo priemonės kiekį.
- Skalbimo priemonė supilta į netinkamą skyrelį. >>>Supilkite skalbimo priemonę į tinkamą skyrelį.
- Produktas anksti imasi minkštiklio. >>>Vožtuvuose arba skalbimo priemonių stalčiuje gali būti problema. Kreipkitės į įgaliotąjį techninės priežiūros specialistą.

#### **Iš skalbimo priemonės stalčiuo bėga putas.**

- Naudojama per daug skalbimo priemonės. >>>Sumaišykite 1 valgomąjį šaukštą minkštiklio ir ½ l vandens ir supilkite į pagrindinį skalbimo priemonės stalčiuo skyrių.
- >>>Į įrenginį pilkite skalbimo priemonę, atsižvelgdami į tinkamas programas ir maks. skalbinių kiekį, nurodytą „Programų ir sąnaudų lentelėje“. Jeigu naudojate papildomas chemines priemones (dėmių valiklius, baliklius ir pan.), skalbimo priemonės pilkite mažiau.

#### **Programos pabaigoje skalbiniai lieka šlapi. (\*)**

- Naudojant per daug skalbimo priemonės, susidaro per daug putų, todėl įsijungia automatinė putų sugėrimo sistema. >>>Naudokite rekomenduojamą kiekį skalbimo priemonės.

(\*) Skalbiniai įrenginyje negręžiami tol, kol jie nėra tolygiai paskirstyti būgne, nes įrenginys gali sugesti arba apgadinti aplink ją esančius daiktus. Skalbinius reikėtų išskirstyti ir dar kartą išgręžti.

(\*\*) Nereguliariai valomas būgnas. Reguliariai valykite būgną. Žr. 4.4.2



#### **ĮSPĖJIMAS**

- Jeigu negalite pašalinti problemos, nors ir vadovaujatės šiame skyriuje pateiktais nurodymais, kreipkitės į pardavėją arba įgaliotojo techninio aptarnavimo centro atstovą. Niekada nebandykite patys taisyti neveikiančio gaminio.



