

اتصل بمركز الخدمة المعتمد إذا استمرت المشكلة.



تستغرق عملية التجفيف وقتا كبيرا جدا.

• قد تكون مسام الفلتر مسدودة. قم بغسل الفلتر بالماء

تخرج الملابس مبتلة بعد انتهاء التجفيف.

• قد تكون مسام الفلتر مسدودة. قم بغسل الفلتر بالماء.

• قد يتم التحميل على الغسيل المفرط. لا تقم بالتحميل على الغسالة بشكل مفرط.

لا يتم تشغيل المجفف أو لا يبدأ تشغيل البرنامج. لا يتم تنشيط المجفف عند ضبطه.

• ربما يكون الجهاز غير موصلا بالتيار الكهربائي. تأكد من توصيل المجفف بالتيار الكهربائي.

• ربما يكون الباب غير مغلق بإحكام. تأكد من أن باب التحميل مغلقا بإحكام.

• قد لا يكون البرنامج تم ضبطه أو قد لا يكون تم الضغط على الزر "Start/Pause/Cancel" (بدء التشغيل / إيقاف مؤقت / إلغاء). تأكد من أن البرنامج قد تم ضبطه وأنه ليس في وضع "إيقاف مؤقت".

• قد يكون "قفل التأمين ضد عبث الأطفال" نشطا. قم بإلغاء تنشيط قفل التأمين ضد عبث الأطفال.

تم إيقاف البرنامج بدون أي سبب.

• ربما يكون الباب غير مغلق بإحكام. تأكد من أن باب التحميل مغلقا بإحكام.

• قد تكون الكهرباء مقطوعة. اضغط على زر "Start / Pause / Cancel" (بدء التشغيل / الإيقاف المؤقت / الإلغاء) لبدء تشغيل البرنامج.

• قد يكون خزان المياه ممتلئ. قم بصرف المياه الموجودة في خزان المياه.

انكشمت الملابس ومجعدة أو تدهورت.

• * ربما لم يتم استخدام برنامج مناسب لنوع الملابس. قم بتجفيف الملابس فقط المناسبة للتجفيف في الجهاز بعد فحص العلامات الموجودة عليها.

• * اختر برنامجا ذا درجة حرارة منخفضة لنوع الملابس المزمع تجفيفها.

لا يضيء مصباح الأسطوانة. (للموديلات ذات المصباح)

• ربما لم يتم بدء تشغيل المجفف بالضغط على زر التشغيل / إيقاف التشغيل. تأكد من تشغيل الجهاز.

• ربما يكون المنصهر احترق. اتصل بمركز الخدمة المعتمد لاستبدال المصباح.

يومض المصباح "0".

• * ربما يكون البرنامج الذي مدته ساعتين المضاد للتجعد لمنع تجعد الملابس نشطا. أوقف تشغيل الجهاز وأخرج الملابس.

يضيء مصباح "0".

• انتهى البرنامج. أوقف تشغيل الجهاز وأخرج الملابس.

يضيء مصباح تحذير "تنظيف المرشح".

• ربما لم يتم تنظيف الفلتر. نظف فلتر الغطاء.

"المياه تخرج من الغطاء"

• قم بتنظيف السطح الداخلي بالكامل للغطاء وطوق الباب.

"يفتح الغطاء على نحو عفوي".

• ادفعه حتى تسمع نكة الإغلاق.

للمنتجات ذات المكثف.

يضيء مصباح تحذير "خزان المياه"

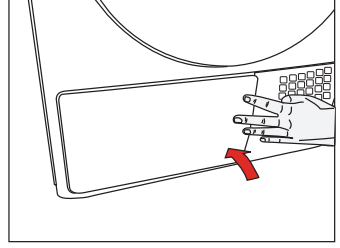
• قد يكون خزان المياه ممتلئ. قم بصرف المياه الموجودة في خزان المياه.

يضيء مصباح تحذير "تنظيف المكثف".

• ربما لم يتم تنظيف المكثف. نظف المرشحات في المكثف أسفل حاجز الصدمات.

تنظيف والصيانة

- ألق غطاء لوح الحماية.



يؤدي التجفيف بدون إسفنجة جارور الفلتر إلى تضرر الجهاز!

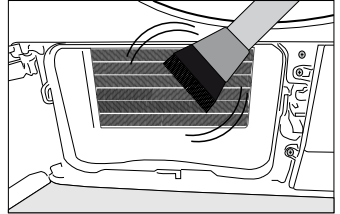
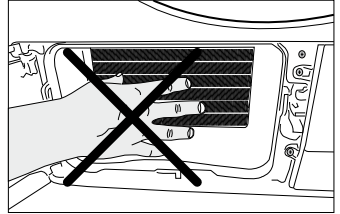


يؤدي فلتر النسالة وجارور الفلتر المتسخ إلى إطالة فترات التجفيف واستهلاك عالي للطاقة.



٦,٥ تنظيف المبخر

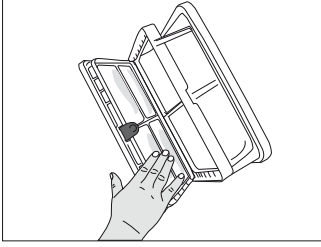
- نظف النسالة المتراكمة على ريش المبخر الموجود خلف جارور الفلتر بمكنسة كهربائية.



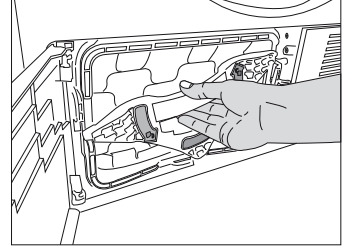
يمكنك تنظيفه باليد أيضا شريطة ارتداء قفازات واقية. لا تحاول تنظيفه بيدين عاريتين. يمكن أن تؤذي ريش المبخر يديك.



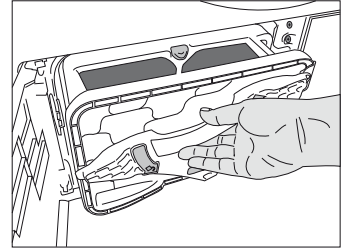
تنظيف والصيانة



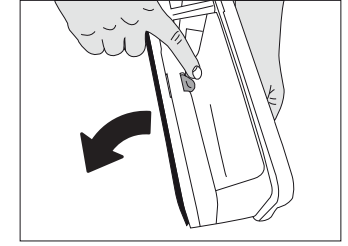
- انزع غطاء جارور الفلتر بإدარته باتجاه السهم.



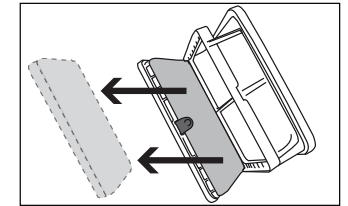
- اسحب جارور الفلتر.



- افتح جارور الفلتر لقفل الزر الأحمر.



- أخرج إسفنجة جارور الفلتر.

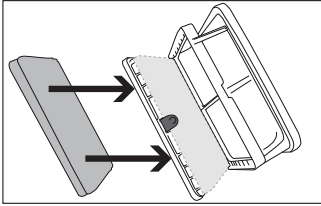


- اغسل إسفنجة درج الفلتر يدويًا لإزالة الألياف والنسالة الموجودة بالسطح. بعد غسل الإسفنجة، قم بعصرها يدويًا وإزالة الماء الزائد بها. احرص على تجفيف الإسفنجة جيدًا قبل تخزينها.

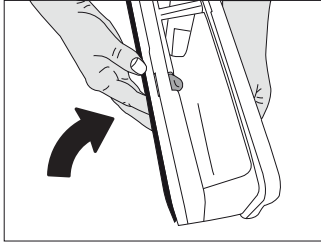
لا يجب تنظيف الإسفنجة إذا كانت النسالة والألياف عليها غير كافية.



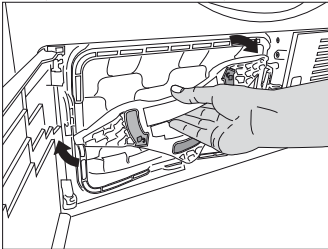
- أعد الإسفنجة إلى مكانها.



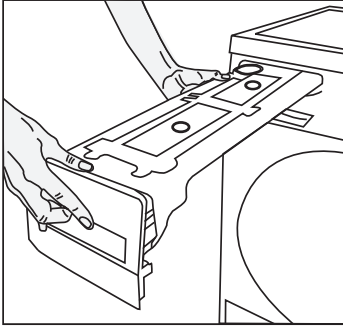
- أغلق جارور الفلتر لقفل الزر الأحمر.



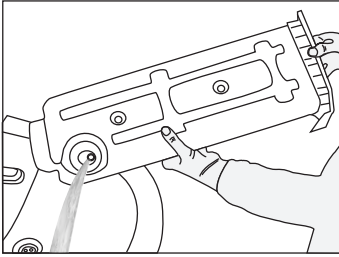
- أعد جارور الفلتر إلى مكانه، أدر غطاء جارور الفلتر في اتجاه السهم وتأكد أنه مغلق بإحكام.



- نظف النسالة والألياف والقطن على قماشة الفلتر باليد أو بقطعة قماش ناعمة.
- إذا لاحظت طبقة عالقة على قماشة الفلتر، نظف الطبقة بماء دافئ. دع قماشة الفلتر تجف قبل تركيب جارور الفلتر مرة أخرى.



• قم بتصريف ماء الخزان.



- إذا كان هناك تراكم للنسالة في قمع خزان الماء، نظفه تحت الماء الجاري.
- ركب خزان الماء على قاعدته.

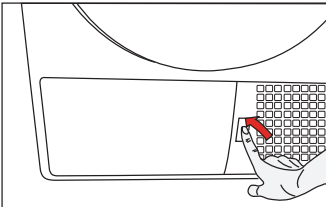
رشابملا عاملا فيرصد مدختسا مة اذ
نازخ غيرفتلة جاح كانه سيدا، رايدك
عاملا.



٦,٤ تنظيف جارور الفلتر

يتم جمع النسالة والألياف التي يصدها فلتر النسالة في جارور الفلتر خلف لوح الحماية. يضيء ضوء تحذير تنظيف جارور الفلتر كل ٥ دورات تجفيف كحد أعلى كتنذير. هناك فلتر من مستويين في جارور الفلتر. المستوى الأول هو إسفنجة جارور الفلتر والمستوى الثاني هو قماشة الفلتر. لتنظيف جارور الفلتر:

- اضغط على زر لوح الحماية لفتح لوح الحماية.



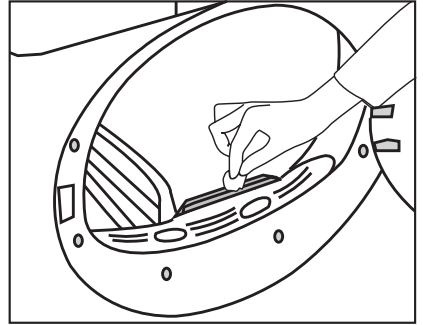
نظف الأسطح المعدنية للمجسات ٤ مرات بالسنة.



لا تستخدم الأدوات المعدنية عند تنظيف الأسطح المعدنية للمجسات.



لا تستخدم المذيبات أو مواد التنظيف أو مواد مماثلة للتنظيف نظرا لخطر الحريق والانفجار!



٦,٣ تصريف خزان الماء

يتم التخلص من بلل الغسيل وتكثيفه أثناء عملية التجفيف ويتراكم الماء الناتج عن ذلك في خزان الماء. قم بتصريف خزان الماء مع كل دورة تجفيف.

الماء المتكثف غير صالح للشرب!



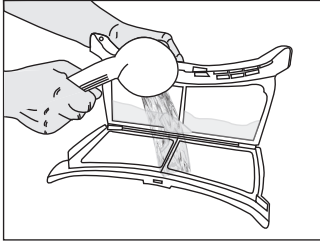
لا تترع خزان الماء أثناء عمل البرنامج!



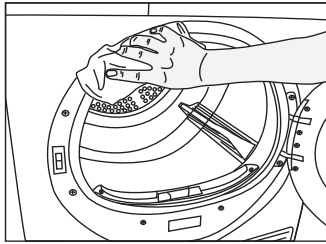
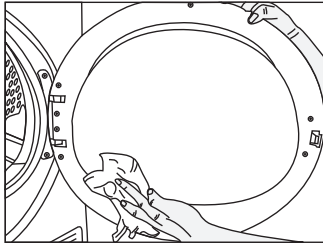
إذا نسبت تصريف خزان الماء، سيتوقف الجهاز أثناء دورات التجفيف اللاحقة عندما يكون خزان الماء ممتلئا ويومض رمز تحذير خزان الماء. إذا كانت هذه هي الحالة، قم بتصريف خزان الماء واضغط على زر التشغيل/الإيقاف المؤقت لاستئناف دورة التجفيف.

لتصريف خزان الماء:
اسحب الجارور وأخرج خزان الماء بحذر.

- يمكن أن تتراكم طبقة على مسامات الفلتر مما يتسبب بسد الفلتر بعد استخدام المجفف لفترة. نظف فلتر النسالة بالماء الدافئ لإزالة الطبقة المتراكمة على سطح الفلتر. جفف فلتر النسالة كلياً قبل إعادة تركيبه.



- نظف كامل السطح الداخلي لباب التحميل وحشية باب التحميل بقماشة ناعمة رطبة.



٦,٢ تنظيف المجس

هناك مجسات للبلل في المجفف تعمل على كشف ما إذا كان الغسيل جافاً أم لا.
لتنظيف المجسات:

- افتح باب تحميل الجهاز.
- دع الجهاز يبرد إن كان ما زال ساخناً بسبب عملية التجفيف.
- امسح الأسطح المعدنية للمجس بقماشة ناعمة، مرطبة بالخل ثم جففها.

يطول عمر الجهاز وتقل المشاكل التي تواجه بشكل متكرر إذا تم تنظيف الجهاز بانتظام.

٦,١ تنظيف فلتر النسالة/ السطح الداخلي لباب التحميل

التحميل

يتم تجميع النسالة والألياف المنطلقة من الغسيل إلى الهواء في فلتر النسالة أثناء دورة التجفيف.

تشكل هذه الألياف والنسالة خلال اللبس والغسيل بشكل عام.



نظف فلتر النسالة دائماً والأسطح الداخلية لباب التحميل بعد كل عملية تجفيف.

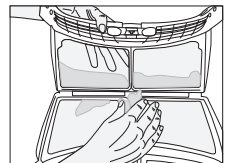
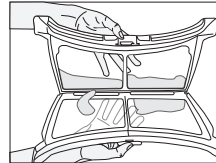
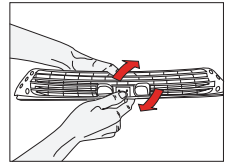
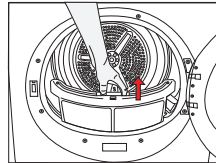


يمكنك تنظيف تجويف فلتر النسالة بمكنسة كهربائية.



لتنظيف فلتر النسالة.

- افتح باب التحميل.
- قم بفك فلتر النسالة بسحبه للأعلى وافتح فلتر النسالة.
- نظف النسالة والألياف والقطن باليد أو بقطعة قماش ناعمة.
- أغلق فلتر النسالة وأعدّه إلى تجويفه.



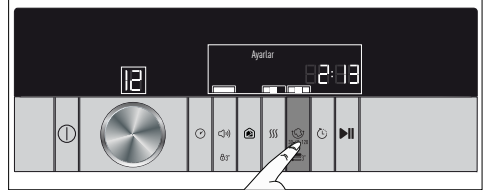
٥,١٧ خاصية الروائح

يوجد في الماكينة خاصية تطبيق الروائح. ولاستخدام هذه الخاصية، يجب قراءة دليل الاستخدام ProScent. يوجد ثلاث اختيارات للرائحة يمكنكم استخدامها في الماكينة. النضارة، الورود/ الزهور، المحيط. يوجد في الماكينة كسبولة متنوعة الرائحة، ويمكنك الحصول على الكسبولات الأخرى من مركز الخدمة المعتمدة. يجب استخدام الكسبولات التي يتم الحصول عليها من مركز الخدمة المتعدمة فقط.

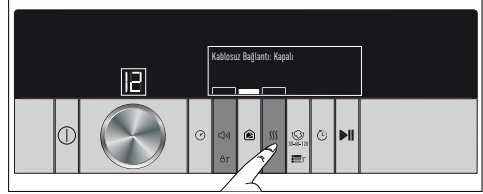
ضبط الشبكة اللاسلكية:

لضبط الربط اللاسلكي:

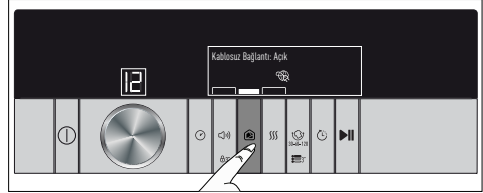
1. ادخل إلى قائمة الإعدادات.



2. ادخل إلى إعدادات الربط اللاسلكي.



3. ومن أجل التشغيل: إذا كان مفتوح، ضعه على وضع الإغلاق.




وبعد ربط الماكينة بشبكة الإنترنت المنزلي، يمكن التشغيل والإغلاق دون الحاجة إلى إدخال كلمة المرور مجدداً. الرمز المتواجد على الشاشة يظهر حالة الربط اللاسلكي. فإذا كان الرمز مضئ، فذلك يعني أن الجهاز متصل بالشبكة. وإذا كان يضيئ وينطفئ، فذلك يعني أنه يتصل بالشبكة. وإذا كان غير مضئ مطلقاً، فذلك يعني أن الجهاز غير متصل بالشبكة.

نكمية، وحوتفم نوكي بمنيدج تنملاي كلسلا طبرلا
ةردقلا مدع ةلاحي فو . HomeWhiz ةيصاخ رايتخا
ةلاحي صفد مقف ، HomeWhiz ةيصاخ رايتخا لء
لء ةردقلا مدع ةلاحي فو . تنرتنلا ةكبش طبرلا
نمى لولأا تاداعلا ةداعإ مقف ، ةكبشلا عم طبرلا
جتنملا للاخ



المتبقية وإمتلاء الخزان وترك الباب مفتوحاً من خلال هذا التطبيق.

 وللقدرة على استخدام خاصة خاصة HomeWhiz، قم بتحميل التطبيق اللازم من متجر التطبيقات المتواجد في الأجهزة الذكية. وبعد تنصيب التطبيق، في حالة رغبتكم، يمكن أن تقوم ماكينة تجفيف الملابس الخاصة بكم في إرسال بريد إلكتروني لإخطاركم بالحالة اللحظية. وأثناء تنصيب التطبيق، يمكنك تشغيل خاصة البريد الإلكتروني من إدخال البريد الإلكتروني الخاص بكم. كما يمكنك إلغاء خاصة البريد الإلكتروني متى تشاء من قائمة الإعدادات أو تفعيلها مرة أخرى. ستقوم الماكينة بإرسال إخطار عبر البريد الإلكتروني إليكم في الحالات التالية.

- فتح المنتج
- إغلاق المنتج
- تشغيل المنتج
- إيقاف البرنامج
- إنهاء البرنامج
- ترك الباب مفتوح، إلخ. - تشكل التحذيرات مثال على موضوع إخطار البريد الإلكتروني: لديكم رسالة من ماكينة التجفيف
مثال على محتوى الرسالة: الباب مفتوح

من نورتكلا لإديرلا تاراطخا لم دختسا لمع د ربقلا لاصتلا م 587 م قر ذفتملا نوكر نأ ب ج ب ج حوتفم م ك صاخلا ت نرتنلا ت ك ش ب	
للقدرة على استخدام خاصة HomeWhiz، يجب تحميل تطبيق HomeWhiz على الهاتف الذكي الخاص بكم، وربطه بشبكة الإنترنت اللاسلكي. وفي حالة عدم ربط الماكينة بشبكة الإنترنت، ستعمل الماكينة مثل أي ماكينة أخرى ليس لديها خاصة HomeWhiz.	
كافة تدبيرات الحماية الواردة في قسم "الحماية الهامة والتعليمات البيئية" صالحة في حالة التشغيل عن بعد بواسطة خاصة HomeWhiz.	
عند الرغبة في إيقاف عمل المنتج من خلال الأجهزة الذكية بينما تكون خاصة HomeWhiz مفعلة، يمكن التحكم في درجة حرارة الملابس، ولا يمكن إيقاف الدورة الكهربائية حتى الوصول إلى درجة حرارة مناسبة، وسيظهر على شاشة المنتج " الملابس في مرحلة التبريد". كما سيتم إيقاف البرنامج عن تبريد الملابس بالقدر الكافي.	

بعد تشغيل الماكينة، يمكنك إلغاء البرنامج و إيقاف عملية التجفيف متى تشاء، من خلال الضغط لمدة 3 ثواني على زر التشغيل / الإغلاق / الإلغاء.




تحذير: عند إلغاء البرنامج أثناء عمل الماكينة، سيصبح الجزء الداخلي منها شديد السخونة، ولذلك يجب تبريده من خلال تشغيل برنامج التهوية.




٥,١٥ نهاية البرنامج

عند إنتهاء البرنامج، ستضئ رموز تحذيرات "تنظيف فلتر الألياف" و"خزان الماء" المتواجدين على مؤشر متابعة البرنامج. وسيظهر تحذير "إنتهى البرنامج" على الشاشة. يمكن فتح باب التحميل، وبدلاً سيتكون الماكينة جاهزة للعمل مرة أخرى. لإغلاق الماكينة، اضغط على زر التشغيل / الإغلاق / الإلغاء.



وأ، دبعجتلا عنم ةصاخ لمبعض ةلا ح م ف م اهلتلا دبع ةم نكاملما نم س بلا م ا ج ا ر ا م د دبعجتلا عنم ج مانرد لمع ف قوتيس، ج مانربلا ةدم لم رمتمس يدلا (را م ت ل ا ل ا ق ب و ي ع ت ب) ن يتعاس	
يجب تنظيف فلتر الألياف عقب إنتهاء عملية التجفيف. إنظر. 6.1 تنظيف فلتر الألياف والسطح الداخلي ل باب التحميل.	
يجب تفرغ خزان الماء عقب إنتهاء عملية التجفيف. إنظر. تفرغ خزان الماء	

٥,١٦ خاصة HomeWhiz

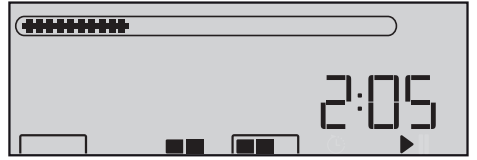
 يمكنك اختيار البرنامج الذي تريده من خلال التحكم في الماكينة عند بعد بواسطة الأجهزة الذكية مع تطبيق خاصة HomeWhiz كما يمكنك تشغيل البرنامج بعد ضبط الخاصة المساعدة مثل مستوى التجفيف، اختيار مرحلة العصر، فترة منع التعجيد. كما يمكنك ضبط اللغة ومستوى السطوع والصوت المتواجد في قائمة الإعدادات من خلال الأجهزة الذكية. وعلاوة على هذه الخواص هذه الخواص، يمكنك متابعة الوضع الحالي للماكينة، ومدة الغسيل، وتحذيرات المدة

٥,١٠ تشغيل البرنامج

قم بتشغيل البرنامج من خلال الضغط على زر البدء/الإنتظار.

وسيقى رمز البدء الذي يوضح بدء البرنامج، وستضئ وتنطفئ الإشارة المتواجدة في وسط الفترة المتبقية. يبدأ التجفيف، وتضئ عصا استمرار البرنامج بالتناوب. ▶

٥,١١ وضع استمرار البرنامج



٥,١٢ قفل الأطفال

يوجد في الماكينة قفل الأطفال الذي يمنع تأثير البرنامج عند الضغط على الأزرار أثناء عمل البرنامج. أثناء تفعيل قفل الأطفال، سيتم تعليق عمل كافة الزراري بغسثناء زر التشغيل/ الإغلاق/ الإلغاء. لتفعيل قفل الأطفال، اضغط لمدة 3 ثواني على زر قفل الأطفال/ زر اختيار التحذير الصوتي.

ولتشغيل برنامج جديد أو عمل تعديل بعد إنتهاء البرنامج، يجب إلغاء تفعيل قفل الأطفال. ولإلغاء تفعيل قفل الأطفال، اضغط لمدة 3 ثواني مجدداً على نفس الزر.

لغلق بعضعة مدعة شاشلا لعل لفقلا زمر ضمس للافلا.



عند إغلاق وفتح الماكينة بواسطة زر التشغيل/ الإغلاق/ الإلغاء، سيتم إلغاء قفل الأطفال.



في حالة تفعيل قفل الأطفال:

- عند تغيير موقع زر اختيار البرنامج أثناء عمل أو توقف الماكينة، لن تتغير رموز المؤشر.

٥,١٣ تغيير البرنامج بعد التشغيل

بعد تشغيل الماكينة، يمكنك تجفيف الملابس في برنامج آخر من خلال تغيير البرنامج الحالي إلى البرنامج الذي ترغب به.

- فعلى سبيل المثال، لاختيار برنامج التجفيف الإضافي بدلاً من تجفيف المكواة، قم بإيقاف البرنامج بالضغط على زر البدء/ الإنتظار.
- ثم اختر برنامج التجفيف الإضافي من خلال تحويل زر اختيار البرنامج.
- قم بتشغيل البرنامج من خلال الضغط على زر البدء/ إنتظر.

إضافة أو إخراج الملابس أثناء تعليق عمل الماكينة

إذا أردتم إضافة أو إخراج الملابس بعد بدء الماكينة في العمل:

- قم بتعليق عمل الماكينة بالضغط على زر البدء/ إنتظر. ستتوقف عملية التجفيف.
- افتح باب التحميل، وبعد إضافة الملابس أو إخراجها، اغلق الباب.
- قم بتشغيل البرنامج من خلال الضغط على زر البدء/ الإنتظار.

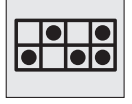
<p>قد يؤدي إضافة العمل بعد بدء عملية التجفيف في اختلاط الملابس المجففة مع الملابس المبللة داخل الماكينة، وبقاءها مبللة في نهاية العملية.</p>	
<p>أثناء تجفيف الملابس، يمكنك تكرار عملية ضافة أو إخراج الملابس كما تود. ولكن هذه العملية قد تؤدي إلى إطالة فترة البرنامج بسبب تعرضه للتعليق أو ارتفاع نسبة استهلاك الطاقة. لهذا السبب، نوصيك بإضافة الملابس قبل بدء عمل البرنامج.</p>	
<p>في حالة اختيار برنامج جديد أثناء تعليق عمل الماكينة، سينتهي البرنامج الحالي، وستظهر بيانات البرنامج الجديد على الشاشة.</p>	
<p>تحذير: أثناء إضافة أو إخراج ملابس بينما يعمل أى برنامج، يجب ألا تلمس السطح الداخلى للطنبور. سطح الطنبور ساخن.</p>	



وفي حالة اشتعال وإطفاء رمز تنظيف الفلتر باستمرار، انظر على جزء " حل المشاكل".

ضبط التمديد

- يمكنك تمديد فترة الأنتهاء لمدة 24 ساعة من خلال خاصية ضبط التمديد.
- افتح الباب، ثم ضع الملابس الذي سيتم غسلها.
- اختر برنامج التجفيف والعصر والخواص الإضافية إذا توجب الأمر.
- يمكنك ضبط فترة التمديد التي ترغبون فيها من خلال الضغط على زر اختيار تمديد. سيضئ رمز ضبط التمديد. (عند الضغط على الزر باستمرار، ستستمر خاصة التمديد دون إنقطاع).
- اضغط على زر البدء/ الإنتظار. سيبدأ العد التنازلي للتمديد، وستظهر كلمة "بدأ البرنامج" على الشاشة. وستضي وتنتطفئ الإشارة المتواجدة في الوسط الخاصة بتمديد الوقت.



خزان الماء

يضئ رمز التحذير الذي يظهر ضرورة تفريغ خزان الماء عند انتهاء البرنامج.
في حالة إمتلاء خزان الماء أثناء عمل البرنامج، سيبدأ رمز التحذير في الإضاءة والاطفاء، وسيتم تعليق عمل الماكينة. في هذه الحالة، يجب إفراغ الماء المتواجد في الخزان، ثم تشغيل البرنامج من خلال الضغط على زر البدء/ الإنتظار. سينطفئ رمز التحذير، ويبدء البرنامج إلى العمل من حيث بدء.



تنظيف أدرج الفلتر

سيشتعل وينطفئ رمز التحذير في فواصل معينة، للتذكير بضرورة تنظيف أدرج الفلتر.



ديدمتة قرتفل لوطس بلا ملاح إرخا وأة فاضل مكنكمدي
لزلانمتلا دعلاة ياهذى فديدمتلا زمري فظنيس.ت قولا
ىه،ة شاشلا لىء رهظتى تلا قرتفلا .ج مانربلا أدبيسو
ة يداعلا ف يفتحلا قرتف ج مديدمتلا قرتفى للمج



تغيير فترة التمديد

- إذا أردتم تغيير الفترة أثناء عملية العد التنازلي:
- يجب إلغاء البرنامج من خلال الضغط لمدة 3 ثواني على زر التشغيل/ الإغلاق/ الإلغاء. وبعد التشغيل مرة أخرى، يمكنكم بدأ عملية تمديد الوقت لإختيار الفترة التي ترغبون.
- عند تشغيل الماكينة، يتم تشغيل خاصية (تجفيف الخزانة القطنية) مع برنامج التوضيح.
- إلغاء خاصية تمديد الوقت
- إذا أردتم إلغاء خاصية العد الخلفى لتمديد الوقت و بدء البرنامج في الحال: يجب إلغاء البرنامج من خلال الضغط لمدة 3 ثواني على زر التشغيل/ الإغلاق/ الإلغاء.
- 2. قم بتشغيل البرنامج الذي قم بإختياره من قبل، بالضغط على زر التشغيل/ الإغلاق/ الإلغاء.

باب التحميل مفتوح

ستضي التحذيرات الواردة أدناه بالتناوب أثناء وجود باب التحميل مفتوح.



اختبار دورة العصر
 (🎯) يمكن تغيير فترة البرنامج من خلال قيمة العصر التي تم استخدامها في ماكينة الغسل مع قائمة ضبط دورة العصر. فعلى سبيل المثال، فإن دورة العصر المعرفة لبرنامج جفاف الخزانة القطنية هو 1000 دورة. وفترة الخاصة بقيمة العصر هي 145 دقيقة. ويمكن للمستخدم أن يخفض مدة البرنامج التي تتكون من 1200 دورة عصر مرتفعة إلى 135 دقيقة..

Sıkma 1200

2:15

Pamuklu Dolap Kurulugu

2:15

كما يمكن تغيير دورة العصر إلى 1200، 1400، من خلال الضغط على زر دروة العصر. وسيقوم ماكينة التجفيف بتحديث فترة البرنامج تلقائياً. يتم استخدام قائمة العودة إلى ضبط المصنع، بهدف تغيير العمليات التي قمت بها إلى ضبط المصنع. وفي هذه القائمة، اضغط على زر HomeWhiz. يظهر على الشاشة تحذير حفظ التعديلات، ويتم العودة إلى ضبط المصنع عند الضغط على زر HomeWhiz مجدداً. من ثم العودة إلى شاشة اختيار البرامج بعد الخروج من القائمة.

Fab.ayarına dön

ويتم حفظ التعديلات والخروج من القائمة بالضغط على زر منع التجميد. ويمكن للمستخدم تشغيل الماكينة من خلال اختيار البرنامج الذي يرغب فيه.

0,9 رموز الشاشة

تنيكاملًا عودًا أطفئوا تافاتخًا تميافضلًا جماربها رهظت.



تنظيف فلتر الألياف

يضئ رمز التحذير التي يظهر ضرورة تنظيف الفلتر عقب انتهاء البرنامج.

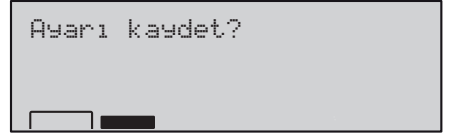
زر الدخول إلى القائمة
 يتم الدخول إلى القائمة بالضغط لمدة 3 ثواني على الزر المحتوي على اشارات.



وإثناء الضغط لمدة 3 ثواني على الزر، سيتم الدخول إلى القائمة، وسيظهر على الشاشة الأعداد 1، الأعداد 2، الأعداد 3. وعند الدخول إلى القائمة، ستظهر قائمة اختيار اللغة. وللمرور إلى الخيارات السابقة أو اللاحقة في القائمة، يتم استخدام الأزرار الخاصة باختيار مستوى التجفيف والتحذير الصوتي.



ولتغيير اختيار اللغة، اضغط على زر HomeWhiz. ولحفظ التغييرات، سيظهر تحذير حفظ التغييرات على الشاشة عند الضغط لمدة 3 ثواني على زر الدخول إلى القائمة.



وسيتم حفظ التغييرات التي تم إجراؤها عند الضغط على زر HomeWhiz. وعند الضغط على زر التحذير الصوتي، ستعود التغييرات التي تم إجراؤها إلى شاشة اختيار البرامج دون حفظ.



يتم اختيار مستوى السطوع الأعلى والأسفل 1، أو الأعلى 2، من خلال الضغط على زر HomeWhiz في قائمة ضبط السطوع.

اختيار منع التجعد



يمكن تغيير فترة برنامج منع التجعد من خلال زر اختيار منع التجعد. وفي حالة عدم إخراج الملابس في الحال عقب انتهاء البرنامج، يمكنكم استخدام خاصية منع التجعد بهدف الحفاظ على الملابس المتبقية في الماكينة دون تجعيدها. وتمنع هذه الخاصية تجعد الملابس من خلال تدويرها لمدة 240 ثانية طوال الفترة التي تم اختيارها. وتم توضيح تغيرات المستوى في الصور الواردة اناه.

تقوم الماكينة بعمل تحذير صوتي عند انتهاء البرنامج. لضبط مستوى الصوت، يمكنك استخدام زر مستوى التحذير الصوتي.

يمكنك تغيير مستوى الوصت قبل بدء البرنامج أو أثناء عمله.



اختبار ضبط درجة التجفيف
يتم استخدام زر ضبط درجة الجفاف، بهدف لضبط درجة الجفاف المطلوبة. يمكن تغيير فترة البرنامج من خلال الاختيارات.

طقفج مانريلا عدبلبة ءمصاخلا هذه ليعفت كنكمي.



هذه ليعفتل ديعجتلا جنم رزى لء طغضا ءمصاخلا



فى حالة تفعيل خاصية منع التجعد، سيضئ الرمز الخاص بذلك فى نهاية البرنامج.



البرامج	السعة (كغم)	سرعة الدوران في الغسالة (دورة لكل دقيقة)	المقدار التقريبي للرطوبة المتبقية	وقت التجفيف (دقائق)
الملابس القطنية/الملونة				
التجفيف الإضافي	٨	١٠٠٠	٦٠٪	١٨٤
تجفيف لغزاة الملابس	٨	١٠٠٠	٦٠٪	١٧٤
كي جاف	٨	١٠٠٠	٦٠٪	١٣٩
الهدوء	٨	١٢٠٠	٦٠٪	٢٤٠
القمصان	١,٥	١٢٠٠	٥٠٪	٥٠
الجينز	٤	١٢٠٠	٦٠٪	١١٧
للحاف	٢,٥	١٠٠٠	٦٠٪	١٢٠
المختلط	٤	١٠٠٠	٥٠٪	١١٠
الأزياء	٤	١٠٠٠	٤٠٪	١٠٥
الاستعمال اليومي	١,٥	٦٠٠	٦٠٪	١٠٠
الحساس	١	٨٠٠	٦٠٪	٥٠
تجفيف الملابس الصوفي	١,٥	٦٠٠	٦٠٪	١٤٦
المواد الصناعية				
جاهز لليس	٤	٨٠٠	٤٠٪	٧٥
جاهز للكي	٤	٨٠٠	٤٠٪	٥٩
قيم استهلاك الطاقة				
البرامج	السعة (كغم)	سرعة الدوران في الغسالة (دورة لكل دقيقة)	المقدار التقريبي للرطوبة المتبقية	قيمة استهلاك الطاقة ك و س
الملابس القطنية الجاهزة لليس*	٨	١٠٠٠	٦٠٪	١,٤٢
الملابس القطنية الجاهزة للكي	٨	١٠٠٠	٦٠٪	١,٠٥
الملابس الصناعية الجاهزة لليس	٤	٨٠٠	٤٠٪	٠,٥١
استهلاك الطاقة لوضع الإيقاف لبرنامج القطن العادي في الحمولة الكاملة (W PO)				
استهلاك الطاقة لوضع المواد المتبقية لبرنامج القطن العادي في الحمولة الكاملة (W PL)				
يحوي غازات الدفيئة المفلورة المندرجة في بروتوكول كيوتو. مغلق بإحكام R1٣٤a / ٠,٥٢ kg				
<p>«برنامج تجفيف خزانة القطن» المستخدم في الحمل الكلي والجزئي هو برنامج التجفيف المثالي الذي ترتبط به المعلومات الواردة في الملصق والميكروفيش لذا فإن هذا البرنامج مناسباً لتجفيف غسيل القطن الطبيعي المبتل وهو أكثر البرامج كفاءة من حيث استهلاك الطاقة لتجفيف القطن.</p>				

* برنامج معايير ملصق الطاقة (EN 61121:2012)

لقد تم تحديد كافة القيم المتواجدة في الجدول وفقاً لمعايير EN 61121:2012. وقد تختلف قيم الاستهلاك عن القيم الواردة في الجدول بشكل مرتبط بالتغيرات في القيم الفولطية والظروف المحيطة ومرحلة العصر ونوع الملابس. القيم الاستهلاكية صالحة تحت الشروط التي يكون فيها الربط الشبكي اللاسلكي مغلق.

• الهدوء (Silent)

يساعد هذا البرنامج على خفض الضوضاء إلى أقل درجة ممكنة في محيط العمل. ووفقاً لبرنامج تجفيف الخزانة القطنية، فإن مستوى قوة الصوت منخفض إلى النصف.

• تجفيف الملابس الصوفية (WoolProtect)

يمكنك استخدامه للتجفيف الآمن للملابس الصوفية التي تحتوي في المصق الخاص بها على عبارة يمكن تجفيفه في ماكينة التجفيف.


<p>لقد تم التصديق هذا البرنامج المتعلق بتجفيف المنتجات الصوفية من قبل The Woolmark Company, بشرط الغسل والتجفيف بما يتوافق مع التعليمات المطروحة بواسطة المنتج والإرشادات الواردة على المصق المتواجد على الملابس. والعلامة التجارية الخاصة ب (Woolmark M1618)، هي عبارة عن تصديق موافقة نوعية خاص بالجودة (certification trade mark) في المملكة المتحدة وأيرلندا وهونج كونج والهند.</p>	 APPAREL CARE
---	--

• الاستعمال اليومي (Daily)

هو البرنامج التي يستمر لمدة 100 دقيقة ويستعمل للتجفيف اليومي للملابس القطنية والاصطناعية.

• الحساس (Delicates)

يمكنك تجفيف الملابس الحساسة والملابس الموصى بغسلها على الأيدي (البلوزات الحريرية، الملابس الداخلية الرقيقة، إلخ....) في درجة حرارة منخفضة .


<p>لا يسغلا س يكل خاد تميققرا لس بلاملا ف يفتجكب ك يصون دنعو ررضى لأ وأ ديعجتلا ضرعنت لاى تحك لادو لاجلا فة نيكامللا نم س بلاملا ج رخا ج مانربلا اهنتلا ديعجت لاى كلا اهقيلعتبم قمؤ</p>	
--	---

• الانعاش (Refreshing)

يقوم بالتهوية فقط لمدة 10 دقائق بدون إخراج هواء ساخن. وفضل هذا البرنامج، يمكنك إزالة الرائحة التي علفت في الملابس القطنية والكتان التي تم حفظها لمدة طويلة من خلال تهويتها.

• برامج الوقت (Timer Programs)

للوصول إلى درجة التجفيف القصوى المطلوبة في درجة حرارة منخفضة، يمكنك اختيار برامج الوقت مثل 10 دقيقة، 20 دقيقة، 30 دقيقة، 40 دقيقة، 50 دقيقة، 60 دقيقة، 80 دقيقة، 100 دقيقة، 120 دقيقة، 140 دقيقة، 160 دقيقة.

<p>قدملا ل لوصول لاى تح ف يفتجكب ج مانربلا اذه موقيد ف يفتجكبلا جرد نعل لقتسم لكشبه اهتبطم تى تلا</p>	
--	--

٥,٣ تجهيز الماكينة

- قم بتركيب قابس الماكينة
- ثم ضع الملابس داخل الماكينة
- اضغط (بشكل مطول) لمدة ثانية على زر التشغيل / الإغلاق / الإلغاء
- عند تشغيل الماكينة، يتم تشغيل خاصية (تجفيف الخزانة القطنية) مع برنامج التوضيح.



تظهر البرامج الإضافية إختلافات وفقاً لنوع الماكينة.



عند الضغط على زر التشغيل / الإغلاق / الإلغاء، لن يبدأ البرنامج في العمل. ولكن لبدء البرنامج، إضغط على زر التشغيل / الإنتظار.

• اللحاف (Bedding)

قم بتجفيف الألحفة المصنوعة من الألياف التي لديها ملصق يمكن تجفيفه في ماكينة التجفيف. ولعدم إلحاق أى ضرر بالماكينة أو اللحاف، يجب وضع اللحاف بشكل صحيح. وقبل وضع اللحاف في الماكينة، يجب نزع الغطاء المتواجد عليه. ثم ضع اللحاف في الماكينة بعد طيه مرتين.

يجب عدم وضع لحاف يزيد عن لحاف مصنوع من الألياف لشخصين 200 & 200 سم

يجب عدم تجفيف الأشياء التي تجزى على مواد قطنية مثل الألحفة، الوسادات، إلخ...

يجب عدم تجفيف الأشياء الخارجة عن اللحاف مثل السجاد، المشاية، إلخ... يمكن أن تظهر الأضرار الدائمة في الماكينة.



للحصول على أفضل النتائج من برامج ماكينة التجفيف، يجب أن تكون الملابس قد تم غسلها مع برنامج مناسب في الماكينة، وأيضاً عصرها في مرحلة العصر الموصى بها.

• القمصان (Shirts)

يساعد على تقليص التجاعيد في القمصان إلى أقل حد، ومن ثم كيها بشكل أسهل من خلال تجفيفها بشكل حساس.



ةياهى ذأ دجليلق لكشبد للمبصيمقلا ىقيد دقو ةنيكامى ذ ناصمقلا كرتة مدعبك يوصونو .جمانريلا شف.يفجتلا

• الجينز (Jeans)

يمكنك استخدامه لتجفيف الملابس الجينز التي تم عصرها في المرحلة المرتفعة في ماكينة التجفيف.

• المختلط (Mix)

يمكنك استخدامه لتجفيف الملابس القطنية مع الملابس الاصطناعية التي لا تخرج أى لون .

• الأزياء (Sport)

يمكنك استخدامه لتجفيف الملابس المصنوعة من الأقمشة الاصطناعية والقطنية والأقمشة المختلطة.

التجفيف المضاعف

يتم تجفيف الملابس القطنية فقط في درجة حرارة عادية. يتم تجفيف الملابس الثقيلة ومتعددة الطبقات (المناشف، الأغطية، الجينز. إلخ...) حيث يتم وضعهم في خزانة الملابس بدون كي.

تجفيف الخزانة

يتم تجفيف الملابس العادية (أغطية الطاولات، الملابس الداخلية، إلخ...) حيث يتم وضعهم في خزانة الملابس دون كي.

تجفيف المكواة

يتم تجفيف الملابس العادية (قمصان، فساتين، إلخ...) حيث يتم تجهزها للكي.



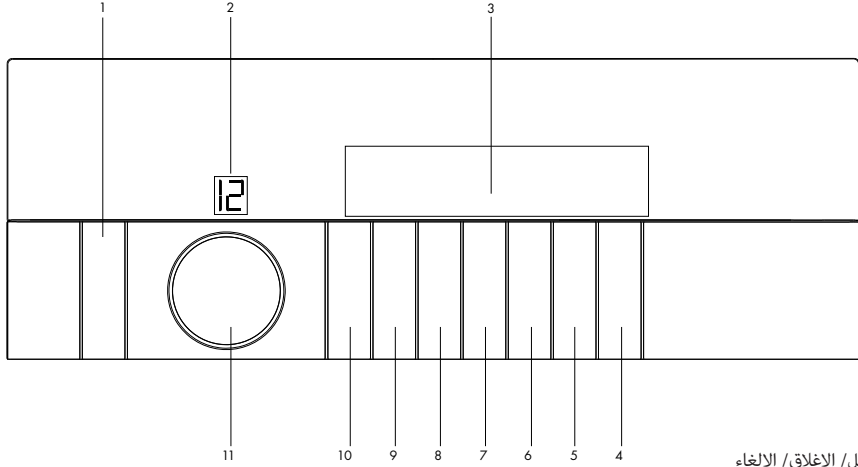
رايتخا“. تانايبيلنم ديزمى لمء لوصحلا رظنا
”كلاهتسللا لودوج مانريلا

٥,٥ البرامج الأساسية

يوجد أدناه البرامج الأساسية المرتبطة بنوع القماش

• الملابس القطنية

قم بتجفيف الملابس المقاومة في هذا البرنامج. يقوم بالتجفيف في درجة حرارة عادية. نوصيك باستخدامه للملابس القطنية (الأغطية، طاقم الألحفة، المناشف، روب الحمام، إلخ...).



1. زر التشغيل/ الإغلاق/ الإلغاء
2. مؤشر رقم البرنامج
3. الشاشة
4. زر البدء/ الإنتظار
5. زر اختيار ضبط التمديد
6. زر اختيار منع التجاعيد/ زر الدخول إلى القائمة
7. زر اختيار ضبط مستوى التجفيف
8. زر HomeWhiz
9. زر الضبط الصوتي
10. زر اختيار برامج الوقت
11. زر اختيار البرنامج

٥,٢ رموز الشاشة

تجفيف الخزانة القطنية

تجفيف الخزانة القطنية

خط بيانات الشاشة

مؤشر الوقت المتبقى

رمز تحذير قفل الأطفال

رمز تحذير تنظيف الفلتر

رمز تحذير تنظيف أدرج الفلتر

رمز تحذير خزان المياه

رمز الشبكة اللاسلكية

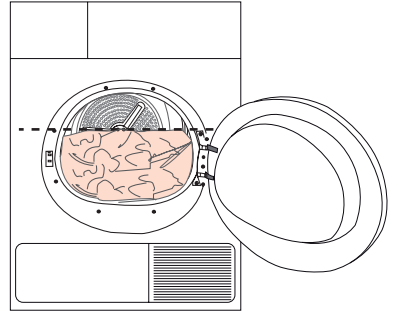
رمز منع التجمد

ضبط التمديد

رمز HomeWhiz

رمز البدء/ الإنتظار

ستوضح المدة التي تظهر على الشاشة على الوقت المتبقى على انتهاء العملية, وتتغير هذه المدة طبقاً لبلل الملابس.



لا يوصى بتعبئة المجفف بالملابس بما يتعدى المستوى الموضح في الشكل. يقل أداء التجفيف عند فرط تحميل الآلة. علاوة على أن المجفف والغسيل قد يتعرف للتلف.



نورد الأوزان التالية كأمثلة.

الملابس	الأوزان التقريبية (غ)*
الأغطية القطنية (مزوجة)	1500
الأغطية القطنية (فردية)	1000
أغطية الأسرة (مزوجة)	500
أغطية الأسرة (فردية)	350
أغطية الطاولات الكبيرة	700
أغطية الطاولات الصغيرة	250
مناديل الشاي	100
مناشف الحمام	700
مناشف اليد	350
البلايز	150
القمصان القطنية	300
قمصان	250
الفساتين القطنية	500
الفساتين	350
الجينز	700
المحارم (10 قطع)	100
قمصان تي شيرت	125

* وزن الملابس الجافة قبل الغسل.

٤,١ الملابس المناسبة للتجفيف في المجفف

- تقيد بالتعليمات الموضحة على بطاقة الثياب دائما. جفف الملابس التي تحمل ملصقا يوضح أنها مناسبة للتجفيف في المجفف وتأكد أنك اخترت البرنامج الملائم.

رموز QRYWG التجفيف																	
	رموز التجفيف		مناسب للمجفف		يمنع الكي		تجفيف حساس/رقيق		لا تجفف بالمجفف		مناسب للمجفف		لا تطبق التنظيف الجاف				
	إعدادات التجفيف		عند درجة حرارة عالية		عند درجة حرارة متوسطة		عند درجة حرارة منخفضة		بدون تسخين		تطبيق للتجفيف		تطبيق جيد للتجفيف		تطبيق في الظل		يمكن تطبيق التنظيف الجاف
	كي		كي-		كي عند درجة حرارة عالية		كي عند درجة حرارة متوسطة		كي عند درجة حرارة منخفضة		يمنع الكي		الكي بدون بخور				
			تجفيف أو بخار	درجة الحرارة القصوى	200 °C	150 °C	110 °C										

٤,٢ الملابس غير المناسبة للتجفيف في المجفف

تعتبر الأقمشة الرقيقة المزخرقة، الصوف، الحرير، الأقمشة الباهظة، المواد محكمة السد والستائر الرقيقة غير مناسبة للتجفيف في الآلة.



٤,٣ تحضير الملابس للتجفيف

- قد يتشابك الغسيل مع بعضه بعد الغسل. افصل الملابس قبل وضعها في المجفف.
- جفف الثياب التي تحوي قطعاً معدنية مثل السحابات بقلبها.
- شد السحابات والخطافات والحلقات المعدنية والأزرار.

٤,٤ إجراءات توفير الطاقة

- سيساعدك اتباع المعلومات على استخدام المجفف بطريقة بيئية موفرة للطاقة.
- قم بتدوير ملابسك بأقصى سرعة ممكنة عند غسلها. بهذا يتم اختصار زمن التجفيف وتقليل استهلاك الطاقة.

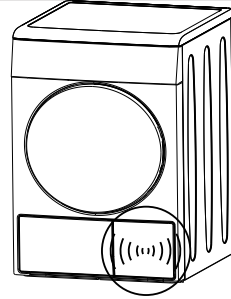
٤,٥ سعة التحميل الصحيحة

اتبع التعليمات المذكورة في "جدول اختيار البرامج والاستهلاك". لا تحمل أكثر من قيم السعة الموضحة في

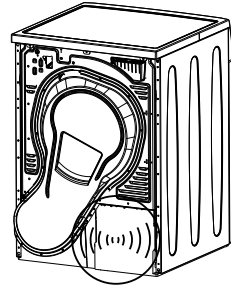
٤. عند ظهور كلمة السر على الماكينة، ادخل إلى قائمة الإعداد الخاص بالهاتف الذكي، ثم قم بالربط مع الشبكة المسماة Dryer AP باستخدام كلمة السر تلك. وأثناء الربط، سيضئ وينطفئ رمز الربط.....، وستظهر كلمة « سيتم الربط...» على الشاشة. وعند إتمام الربط، سيضئ رمز الربط دائماً، وستظهر كلمة « تم الربط » على الشاشة.
٥. افتح التطبيق، ثم قم بعمل التنصيب بالشكل الذي يحدده التطبيق.

٣,٨ التحذيرات بشأن الأصوات

من الطبيعي سماع ضجيج معدني من الضاغط أثناء التشغيل أحياناً.



يتم ضخ الماء المتجمع أثناء التشغيل إلى خزان الماء. من الطبيعي سماع صوت الضخ أثناء العملية.



٣,٨ تغيير مصباح الإنارة

في حال استخدام مصباح الإنارة في مجففك. لتغيير الضوء المستخدم لإنارة المجفف، اتصل بمركز الخدمة المعتمد. إن المصابيح المستخدمة في هذا الجهاز غير مناسبة لإنارة غرفة المنزل. الغرض من هذا المصباح هو مساعدة المستخدم على وضع الغسيل في المجفف بطريقة مريحة. يجب أن تكون المصابيح المستخدمة في هذا الجهاز قادرة على تحمل الظروف القاسية مثل الاهتزاز ودرجة حرارة تزيد عن ٥٠ مئوية.

الخرطوم.

ننصحك بحمل المجفف بالوضع الرأسي. إذا كان من غير الممكن حمل الجهاز بالوضع الرأسي، ننصحك بحمله مع الإمالة نحو الجهة اليمنى عند النظر من الأمام.



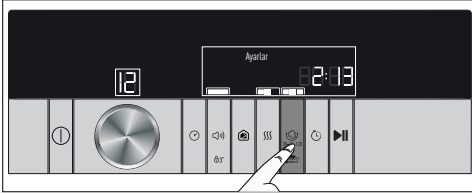
٣,٧ اعدادات التنصيب والشبكة اللاسلكية

للتحكم في ماكينة التجفيف الخاص بكم عن بعد وتشغيلها بواسطة الاجهزة الذكية، يجب عمل ربط بين الأجهزة المنزلية والتطبيق.

ولعمل هذا الربط، قم بإدخال كلمة السر التي ستظهر على الشاشة في الهاتف الذكي.

التركيب الأولي

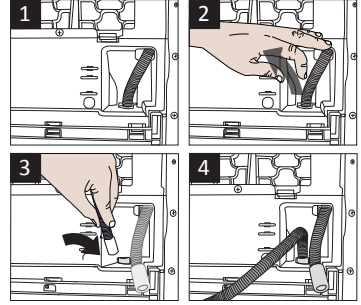
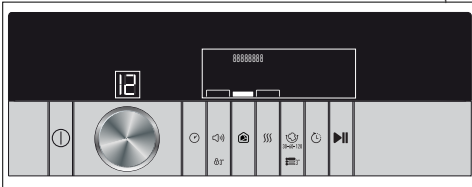
١. لضبط الشبكة اللاسلكية، يجب الدخول إلى قائمة الاعدادات من خلال الضغط لمدة ثلاث ثواني على زر الاعدادات/ منع التعجيد.



٢. وعند الدخول إلى قائمة الاعدادات، قم بإيجاد تركيب الربط اللاسلكي من خلال استخدام الأزرار المتواجدة على يمين ويسار زر HomeWhiz.



٣. ثم قم بتفعيل تركيب الربط اللاسلكي من خلال الضغط على الزر المتواجد في الوسط. وسيظهر على الشاشة «تركيب الربط اللاسلكي»: وبعد بضع ثواني ستظهر كلمة سر مشكلة من ثمانية أرقام.



يجب إجراء توصيل الخرطوم بطريقة آمنة. سيفيض خرطوم التصريف إذا خرج الخرطوم من تجويفه خلال تصريف الماء.



يجب توصيل خرطوم تصريف الماء عند ارتفاع ٨٠ سم كحد أقصى.

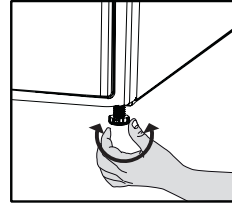


تأكد أن خرطوم تصريف الماء غير معرض للدوس أو الثني بين المصرف والجهاز.



٣,٤ ضبط الأقدام

- لضمان عمل المجفف بقدر أعلى من الصمت وخلو من الاهتزاز، يجب أن يكون مستويا ومتوازنا عند أقدامه. قم بموازنة الجهاز بضبط الأقدام.
- قم بإدارة الأقدام لليسار أو اليمين حتى يقف المجفف مستويا ومستقرا.



لا تفك الأقدام القابلة للضبط من تجويفها.



٣,٥ التوصيل الكهربائي

لمعرفة التعليمات المحددة للتوصيل الكهربائي المطلوب أثناء التركيب (انظر ١,١,١ السلامة الكهربائية)

٣,٦ نقل المجفف

افصل المجفف عن الكهرباء قبل نقله. جفف جميع الماء المتبقي في المجفف. إذا تم إجراء توصيل مباشر مع مصرف الماء، قم بفك توصيلات

قم بفك وحدة أمان النقل قبل استعمال المجفف لأول مرة.

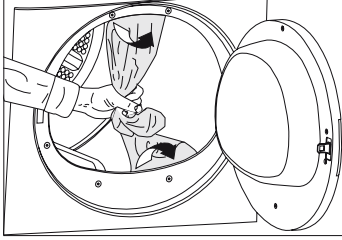


• افتح باب التحميل.

• هناك كيس نايلون داخل الاسطوانة يحتوي على قطعة

ستيروفوم. امسكه من الجزء المميز بعلامة XX XX.

• اسحب النايلون نحوك وفك وحدة أمان النقل.



تأكد من عدم بقاء أي جزء من وحدة أمان النقل داخل الاسطوانة.



٣,٣ التوصيل إلى المصرف

في المنتجات المزودة بوحدة مكثف، يتجمع الماء في خزان الماء أثناء دورة التجفيف. يجب تصريف الماء المتجمع بعد كل دورة تجفيف.

يمكنك تصريف الماء المتجمع مباشرة عبر خرطوم تصريف المياه المزود مع المنتج بدلا من تصريف الماء المتجمع في خزان الماء دوريا.

توصيل خرطوم تصريف المياه

1-2 اسحب الخرطوم خلف المجفف بيدك لفصله عن

الجزء المتصل به. لا تستخدم أية أدوات لفك الخرطوم.

3 أوصل أحد طرفي خرطوم التصريف المزود مع

المجفف بنقطة التوصيل من حيث قمت بفك خرطوم المنتج في الخطوة السابقة..

4 أوصل الطرف الآخر من خرطوم التصريف بمصرف

الماء العادم إلى بحوض الغسل.

قبل الاتصال بأقرب مركز معتمد للخدمة لتركيب المجفف، تأكد أن التركيب الكهربائي وتصريف الماء مناسب عبر مراجعة دليل المستخدم. (انظر ٣,٣ التوصيل إلى وصلة التصريف ٣,٥ والتوصيل الكهربائي) إذا لم تكن مناسبة، اتصل بفني كهرباء مؤهل لإجراء الترتيبات اللازمة.

يقع إعداد موقع المجفف والتوصيلات الكهربائية وتوصيل المياه العادمة على مسؤولية العميل.



قبل التركيب، تفقد بالنظر وجود أي عيوب في المجفف. إذا كان المجفف متضررا، لا تقم بتركيبه. تؤدي المنتجات المتضررة إلى مخاطر على سلامتك.



انتظر ١٢ ساعة قبل أن تبدأ باستعمال المجفف.



٣,١ موقع التركيب المناسب

• ركب المجفف على سطح مستو وثابت.

• يعتبر المجفف ثقيلًا. لا تحركه لوحده.

• شغل مجففك في مكان جيد التهوية وخالي من الغبار.

• لا يجب تقليل الفراغ بين المجفف والأرضية بمواد مثل السجاد والخشب واللصق.

• لا تغطي شبكات تهوية المجفف.

• لا يجب أن يكون هناك باب قابل للإغلاق أو الانزلاق أو عليه مفاصل قد تحول دون فتح باب التحميل في المكان الذي ستركب فيه المجفف.

• حال تركيب المجفف، يجب أن يبقى في نفس المكان الذي يحوي توصيلاته. عند تركيب المجفف، تأكد أن جداره الخلفي لا يلامس أي شيء (الصنوبر، المقبس، الخ).

• احرص على إبعاد المجفف 1 سم عن حواف الأثاث.

• يمكن تشغيل المجفف عند درجة حرارة بين +5 و+35 درجة مئوية. إذا كانت ظروف التشغيل خارج هذا النطاق سيؤثر تشغيل المجفف سلبا ويمكن أن يتضرر.

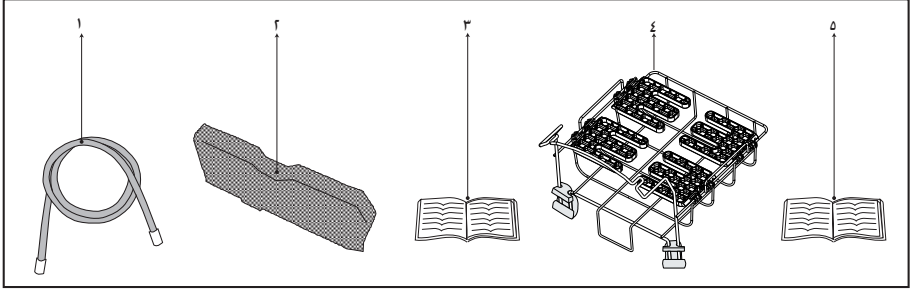
• يجب وضع السطح الخلفي للجهاز مقابل جدار.

يجب عدم وضع المجفف على سلك الطاقة.



٣,٢ فك وحدة أمان النقل

٢,١ محتويات الغلاف



١. خرطوم تصريف المياه*
 ٢. الاسفنجة الاحتياطية لجارور الفلتر*
 ٣. دليل المستخدم
 ٤. سلة التجفيف*
 ٥. دليل مستخدم سلة التجفيف*
- *يمكن تزويدها مع جهازك بناء على الطراز.




AR	
الارتفاع (القابل للتعديل)	٨٤,٦ سم / ٨٦,٦ سم*
العرض	٥٩,٥ سم
العمق	٥٤ سم
السعة (الحد الأقصى)	٨ سم**
الوزن (الصافي) (البلاستيك استخدام الباب الأمامي)	٥٠,٥ سم
«الوزن الصافي (استخدام الباب الزجاجي الأمامي)»	٥٢,٥ سم
الفولط	
منفذ الطاقة المصنف	**انظر بطاقة النوع
نوع الموديل	

* الارتفاع الأدنى: الارتفاع مع الأقدام القابلة للتعديل مغلقة.

الارتفاع الأقصى: الارتفاع مع الأقدام القابلة للتعديل مفتوحة للحد الأقصى.

** وزن الملابس الجافة قبل الغسل.

*** ملصق النوع موجود خلف باب التحميل.

تخضع المواصفات الفنية للمجفف للتغيير بدون إشعار مسبق لتحسين جودة المنتج.	
الأشكال الموجودة في هذا الدليل تخطيطية فقط وقد لا تتطابق مع هذا المنتج تماما.	
تتحقق القيم المذكورة على العلامات الموجودة على المجفف أو في الوثائق المنشورة الأخرى المصاحبة له في المختبر طبقا للمعايير ذات الصلة. وقد تتباين هذه القيم بناء على الظروف التشغيلية والبيئية للمجفف.	

١,٤ سلامة الأطفال

- تعتبر مواد التغليف خطرة على حياة الأطفال. أبعاد جميع مواد التغليف عن الأطفال.
- تعتبر الأجهزة الكهربائية خطرة على حياة الأطفال. أبعاد الأطفال عن الجهاز أثناء عمله. لا تسمح لهم بالعبث في المجفف. استعمل قفل الأطفال لمنعهم من العبث في المجفف.

قفل الأطفال موجود على لوحة التحكم. (انظر قفل الأطفال)



- أبق باب التحميل مغلقا حتى في حال عدم استخدام المجفف.

١,٥ الامتثال للتوجيهات الخاصة بنفايات الأجهزة والتخلص منها WEEE

- هذا المنتج متوافق مع توجيهات (EU WEEE (2012/19/EU. يحمل هذا المنتج رمز تصنيف التخلق من الأجهزة الكهربائية والإلكترونية (WEEE).
 تم تصنيع هذا المنتج بقطع ومواد عالية الجودة يمكن إعادة استخدامها وهي مناسبة لإعادة التدوير. لا تتخلص من المنتجات التالفة مع النفايات المنزلية العادية والأخرى عند انتهاء عمر الجهاز. بل يجب أخذه إلى مركز التجميع لتدوير الأجهزة الكهربائية والإلكترونية. يرجى استشارة السلطات المحلية لمعرفة مراكز التجميع.



١,٦ الامتثال لتوجيهات حظر المواد الخطرة:

- هذا المنتج متوافق مع توجيهات (EU RoHS (2011/65/EU. وهو لا يحتوي على مواد ضارة أو محظورة محددة في التوجيهات.

١,٧ معلومات الغلاف

- تم تصنيع مواد تغليف المنتج من مواد قابلة لإعادة التدوير طبقا لأنظمة البيئة الوطنية. لا تتخلص من مواد التغليف مع النفايات المنزلية وغيرها. قم بنقلها إلى نقاط تجميع مواد التغليف المحددة من قبل السلطات المحلية.

تعليمات هامة للسلامة والبيئة

- لا يجب أن يكون هناك باب قابل للإغلاق أو الانزلاق أو عليه مفاصل قد تحول دون فتح باب التحميل في المكان الذي ستركب فيه المجفف.
- ركب المجفف في أماكن مناسبة للاستخدام المنزلي. (الحمام، الشرفة المغلقة، المرآب، الخ.)
- تأكد من عدم دخول الحيوانات في المجفف. تفقد داخل المجفف قبل تشغيله.
- لا تتكئ على باب تحميل المجفف إذا كان مفتوحا، وإلا قد ينقلب.
- لا يجب السماح بتراكم النسالة حول مجفف الملابس

١,٢ التركيب فوق الغسالة

- يجب استخدام أداة تثبيت بين الجهازين عند تركيب المجفف فوق الغسالة. يجب تركيب أداة التثبيت بواسطة وكيل الخدمة المعتمد.
- يصل إجمالي وزن الغسالة والمجفف - بحمولة كاملة- عند وضعهما فوق بعض إلى ١٨٠ كيلوغرام تقريبا. ضع الأجهزة على أرض صلبة تتحمل هذا الوزن!

لا يمكن وضع الغسالة على المجفف. انتبه للتحذيرات أعلاه أثناء التركيب على الغسالة.							
جدول التركيب للغسالة والمجفف							
عمق الغسالة							عمق المجفف
٤٠ سم	٤٥ سم	٤٩ سم	٥٠ سم	٥٤ سم	٦٠ سم	٦٢ سم	
لا يمكن تركيبه	يمكن تركيبه	يمكن تركيبه					54 سم
لا يمكن تركيبه	لا يمكن تركيبه						60 سم

١,٣ الاستخدام المخصص

- تم تصميم المجفف للاستخدام المنزلي فقط. وهو غير مناسب للاستخدام التجاري ولا يجب استعماله خارج نطاق الاستخدام المخصص.
- استعمل المجفف لتجفيف الملابس المحددة فقط.
- لا يتحمل المصنع أية مسؤولية ناجمة عن الاستخدام أو النقل الخاطئ.
- عمر خدمة الجهاز الذي اشتريته هو ١٠ سنوات. ستكون قطع الغيار الأصلية متوفرة لتشغيل المجفف خلال هذه الفترة.

<p>نقاط يجب مراعاتها فيما يخص مخاطر الحريق:</p> <p>لا يجب تجفيف الملابس أو المواد التالية في المجفف بسبب خطر الحريق.</p> <ul style="list-style-type: none"> • الملابس غير المغسولة • يجب غسل المواد الملطخة بالزيت والأسيتون، الكحول، الوقود، الكيروسين، مزيلات البقع، أو مزيلات الترتبتين أو البرافين في ماء ساخن وكثير من المنظف قبل تجفيفها بالمجفف. • لذا فإن هذه المواد الملطخة بهذه البقع يجب أن تغسل جيدا وحتى تتمكن من القيام بذلك، استخدم المنظف المناسب واختر درجة حرارة عالية للغسل. 	
<p>لا يجب تجفيف الملابس أو المواد التالية في المجفف بسبب خطر الحريق:</p> <ul style="list-style-type: none"> • الملابس أو الوسائد المزودة بالمطاط (رغوة اللاتكس)، قبعة الدوش، الأقمشة المقاومة للماء، المواد المحتوية على ضمادات تعزيز المطاط أو رغوة المطاط. • الملابس التي تنظف بالمواد الكيميائية الصناعية. <p>قد تؤدي مواد مثل الولاة، أعواد الثقاب، العملات المعدنية، الأجزاء المعدنية، الخ. إلى إتلاف مجموعة الاسطوانة أو إلى مشاكل وظيفية. لذا تفقد جميع الملابس التي ستضعها في المجفف أولا. لا توقف المجفف قبل انتهاء البرنامج. إذا تعين عليك القيام بذلك، أخرج جميع الملابس بسرعة وانشرها على الأرض لتبديد الحرارة.</p>	
<p>قد تحترق الملابس التي تغسل بشكل غير صحيح لوحدها وقد تحترق بعد انتهاء التجفيف.</p>	
<ul style="list-style-type: none"> • يجب توفير تهوية كافية لمنع خروج الغازات من الأجهزة التي تعمل بأنواع أخرى من الوقود بما يشمل اللهب المجرد من التراكم في الغرفة بسبب تأثير الاشتعال العكسي. 	
<p>لا يجب تجفيف الملابس الداخلية المحتوية على أجزاء معدنية في المجفف. قد يتعرض المجفف للتلف إذا ارتخت الأجزاء المعدنية أو انفصلت أثناء التجفيف.</p>	
<p>استعمل المنعمات والمنتجات المماثلة طبقا لتعليمات مصنعها.</p>	
<p>نظف فلتر النسالة دائما قبل أو بعد كل حمولة. لا تشغل المجفف بدون وجود فلتر النسالة.</p>	



• لا تحاول إصلاح الجهاز بنفسك. لا تنفذ إجراءات التصليح أو الاستبدال على المنتج حتى لو كنت تعلم كيف تنفذها إلا إذا كان مقترحاً بشكل واضح في تعليمات التشغيل أو دليل الخدمة المنشور. وإلا فإنك ستعرض حياتك وحياة الآخرين للخطر.

يحتوي هذا القسم على تعليمات السلامة التي تساعد على الوقاية من خطر الإصابة الشخصية أو تلف يؤدي الإخفاق في اتباع هذه التعليمات إلى بطلان الكفالة.

١,١ السلامة العامة

- يمكن استخدام المجفف من قبل الأطفال بعمر ٨ أعوام فما فوق والأشخاص الذين يعانون من قدرات بدنية أو حسية أو عقلية متدنية أو يفترقون للخبرة والمعرفة إذا تم منحهم الإشراف أو التعليمات الخاصة باستخدام الجهاز بطريقة آمنة وكانوا يدركون المخاطر المنطوية على ذلك. يحظر عبث الأطفال بالجهاز. يحظر إجراء أعمال التنظيف والصيانة بواسطة الأطفال إلا إذا كانوا تحت الإشراف.
- يجب إبعاد الأطفال تحت سن ٣ أعوام دائما، إلا إذا خضعوا للإشراف باستمرار.
- لا تفك الأقدام القابلة للتعديل. لا يجب تقليل الفراغ بين المجفف والأرضية بمواد مثل السجاد والخشب واللاصق. فهذا يسبب المشاكل في الجهاز.
- احرص على إجراء التركيب والإصلاح بواسطة الخدمة المعتمدة. لا يتحمل المصنع المسؤولية عن الأضرار التي قد تقع نتيجة للإجراءات التي تتم بواسطة أشخاص غير مرخصين.
- لا تغسل المنتج برش الماء أو سكب عليه! فهناك خطر الصدمة الكهربائية.

١,١,١ السلامة الكهربائية

يجب تغيير كابل الكهرباء الرئيسي بعد إخطار الخدمة المعتمدة.	
لا يجب تزويد الجهاز بالكهرباء من خلال جهاز خارجي، مثل مؤقت، أو توصيله بدائرة يتم تشغيلها وإيقافها من قبل وحدة خدمات.	

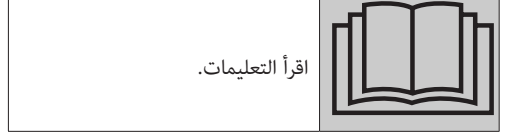
- أوصل المجفف بمأخذ مؤرض محمي بصمام يحمل القيمة الموضحة على ملصق النوع. اطلب من الكهربائي المؤهل إجراء التأريض. لا تتحمل شركتنا المسؤولية عن أي أضرار قد تقع عند استخدام المجفف دون تأريض طبقا للأنظمة المحلية.
- إن الفولطية وحماية الصمام المسموحة مذكورة على لوحة ملصق النوع.
- يجب أن تكون الفولطية المذكورة على ملصق النوع مساوية للفولطية الرئيسية.
- افصل الجهاز عن الكهرباء في حال عدم الاستعمال.
- افصل المجفف أثناء التركيب والصيانة والتنظيف والتصلح.
- لا تلمس القابس بأيدي مبتلة! لا تسحب القابس من المقبس بواسطة الكابل مطلقا.
- لا تستخدم أسلاك التطويل أو القوابس المتعددة أو الوصلات لتوصيل المجفف بالكهرباء وذلك لتقليل خطر الحريق أو الصدمة الكهربائية.
- يجب أن يكون قابس كبل الطاقة سهل الوصول بعد التركيب.

يرجى قراءة دليل المستخدم هذا أولاً!

عملينا العزيز ،

شكرا لأنك فضلت منتج بيكو. نأمل أن تحصل على أفضل النتائج من جهازك الذي تم تصنيعه بأجود التقنيات وأحدثها. ننصحك بقراءة هذا الدليل كاملا وجميع الوثائق المصاحبة له بعناية قبل استخدام المنتج واحتفظ به كمرجع مستقبلي للاستخدام. إذا قمت بمنح المنتج لشخص آخر، أعطه دليل المستخدم أيضا. انتبه لجميع التفاصيل والتحذيرات المحددة في دليل المستخدم واتبع التعليمات المزودة هناك.

استعمل دليل المستخدم هذا للموديل المذكور على صفحة الغلاف.



شرح الرموز

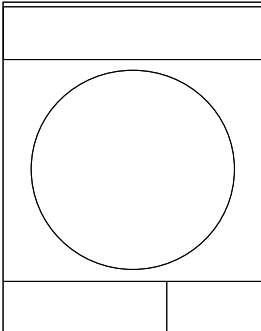
تستخدم الرموز التالية في جميع أجزاء هذا الدليل:

معلومات هامة أو تلميحات مفيدة عن الاستخدام.	
تحذير حول مواقف خطرة تتعلق بالحياة والممتلكات.	
تحذير من الصدمة الكهربائية.	
تحذير من الأسطح الساخنة.	
تحذير من خطر الحريق.	
تم تصنيع مواد تغليف المنتج من مواد قابلة لإعادة التدوير طبقا لأنظمة البيئة الوطنية.	

لا تتخلص من نفايات التغليف مع النفايات المنزلية أو النفايات الأخرى، بل اطرحتها في نقاط التجميع المخصصة من قبل السلطات المحلية.



مجفف
دليل المستخدم



3886 CNT