

بيانات المنتج

الالتزام بمرسوم اللجنة المختصة (الاتحاد الأوروبي) رقم: 2012/392

ARÇELİK	اسم المورد أو العلامة التجارية
800KM 7188250170	اسم الموديل
8.0	السعة المقدره (كجم)
التكثيف	نوع المجفف الدوار
A++	فئة فعالية الطاقة (1)
234,6	استهلاك الطاقة السنوي (بالكيلو وات في الساعة) (2)
أوتوماتيك	أوتوماتيك أو غير أوتوماتيك
1,97	استهلاك الطاقة لبرنامج الأقطان القياسي مع الكمية الكاملة (بالكيلو وات في الساعة)
1,05	استهلاك الطاقة لبرنامج الأقطان القياسي مع كمية جزئية (بالكيلو وات في الساعة)
0,50	استهلاك الطاقة في وضع الإيقاف لبرنامج الأقطان القياسي مع الكمية الكاملة، P ₀ (بالوات)
1,00	استهلاك الطاقة في وضع التشغيل المستمر لبرنامج الأقطان القياسي مع الكمية الكاملة، P _L (بالوات)
30	الفترة الزمنية لوضع التشغيل المستمر (بالدقيقة)
•	برنامج القطن القياسي (3)
197	وقت برنامج الأقطان القياسي مع الكمية الكاملة، T _{dry} (بالدقيقة)
125	وقت برنامج الأقطان القياسي مع كمية جزئية، T _{dry1/2} (دقيقة)
156	الوقت المرجح لبرنامج الأقطان القياسي مع الكمية الكاملة والجزئية (T _r)
B	فئة كفاءة التكثيف (4)
81%	متوسط كفاءة التكثيف لبرنامج الأقطان القياسي مع الحمولة الجزئية، C _{dry}
81%	متوسط كفاءة التكثيف لبرنامج الأقطان القياسي مع حمولة جزئية، C _{dry1/2}
81%	كفاءة التكثيف المرجحة لبرنامج الأقطان القياسي مع الحمولة الكاملة والجزئية، C _r
64	مستوى قوة الصوت لبرنامج الأقطان القياسي مع الحمولة الكاملة (5)
لا	مدمج

(1) يتدرج المقياس من A+++ إلى D (الأقل كفاءة)

(2) يعتمد مقياس استهلاك الطاقة على احتساب 160 دورة تجفيف لبرنامج القطن القياسي مع الحمولة الكاملة والجزئية، وعلى استهلاك الأوضاع ذات استهلاك الطاقة المنخفض. استهلاك الطاقة الفعلي لكل دورة يعتمد على كيفية استخدام الجهاز.

(3) "برنامج التجفيف الكامل للأقطان" مع الحمولة الكاملة والجزئية هو البرنامج المعياري للتجفيف والذي يؤخذ منه المعلومات التي تظهر على الملصق أو على ورقة بيانات المنتج، حيث أن هذا البرنامج مناسب لتجفيف الغسيل القطني العادي المبتل وهو البرنامج الأكثر كفاءة من حيث استهلاك الطاقة للأقطان.

(4) يتدرج المقياس من G (الأقل كفاءة) إلى A (الأكثر كفاءة)

(5) متوسط القيمة المرجحة—L_{WA} — يُعبر عنها بـ dB(A) re 1 pW

الإضاءة داخل آلة التجفيف قيد التشغيل. (في الطرازات ذات المصباح)

إذا تم توصيل آلة التجفيف بمنفذ الطاقة، يتم الضغط على زر التشغيل/إيقاف التشغيل ويكون الباب مفتوحًا؛ فإن الضوء سيعمل. << افصل جهاز التجفيف أو ضع الزر تشغيل/إيقاف تشغيل في وضع إيقاف التشغيل.

تحذير:



- إن استمرت المشكلة بعد اتباع تعليمات هذا القسم، اتصل بالبائع أو بمركز خدمة معتمد. لا تحاول إصلاح منتج معطل بنفسك.

ملحوظة



- إذا واجهت مشكلة في أي جزء بجهازك، يمكنك طلب جزء بديل بالاتصال بممثل الخدمة المعتمدة باستخدام رقم طراز الجهاز. قد يؤدي تشغيل الجهاز باستخدام أجزاء غير أصلية إلى تعطل الجهاز.
- لا تتحمل الشركة المصنعة والموزع مسؤولية الأعطال الناتجة عن استخدام أجزاء غير أصلية.

٧ العثور على الخلل

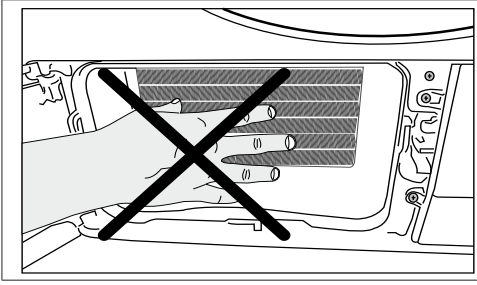
تم إنهاء البرنامج سريعاً دون سبب.
قد يكون باب التحميل مغلقاً تماماً. <<< تأكد من أن باب التحميل مغلق بشكل صحيح.
قد يكون هناك انقطاع في التيار الكهربائي <<< اضغط على زر التشغيل/إيقاف مؤقت/إلغاء لبدء البرنامج.
ربما يكون خزان الماء ممتلئاً. <<<قم بتفريغ خزان الماء.
الملابس تعرضت للتقلص أو التصلب أو الانحشار.
ربما لم يتم استخدام برنامج مناسب لنوع الغسيل. <<< تحقق من ملصقات النظافة على الملابس وحدد برنامج مناسب للملابس.
الماء يتسرب من باب التحميل
قد تراكمت الألياف على الجوانب الداخلية لباب التحميل وعلى حشية باب التحميل. <<< قم بتنظيف الأسطح الداخلية لباب التحميل وأسطح حشية باب التحميل.
باب التحميل يفتح فجأة.
قد يكون باب التحميل مغلقاً تماماً. <<< اضغط على باب التحميل حتى يسمع صوت الإغلاق.
رمز تحذير خزان الماء قيد التشغيل/يصدر وميض.
ربما يكون خزان الماء ممتلئاً. <<<قم بتفريغ خزان الماء.
قد يكون خرطوم تصريف المياه مطوياً. <<< إذا كان المنتج متصلاً مباشرةً بمصرف الماء، ففعلبك فحص خرطوم تصريف المياه.
الإضائة داخل آلة التجفيف لا تعمل. (في الطرازات ذات المصباح)
ربما لا يتم تشغيل جهاز التجفيف باستخدام زر التشغيل/إيقاف التشغيل. <<< تأكد من تشغيل آلة التجفيف.
قد يكون المصباح تالفاً. <<< اتصل بمثل خدمة معتمد لاستبدال المصباح.
أيقونة منع التجمع تضيء.
قد يتم تنشيط وضع منع التجمع الذي يمنع تجمع الغسيل في المجفف. <<< قم بإيقاف المجفف وإزالة الغسيل.
أيقونة تنظيف فلتر الألياف تضيء.
فلتر الألياف (الفلتر الداخلي والخارجي) قد يكون غير نظيف. <<< قم بغسل الفلاتر بماء دافئ وجاف... <<< قد تتكون طبقة على فتحات مرشح الألياف تؤدي إلى انسداد <<< قم بغسل الفلاتر بماء دافئ وجاف. من الممكن أنه لم يتم إدراج فلاتر الألياف. <<< قد بإدراج الفلاتر الداخلية والخارجية إلى أماكنها.
يتم سماع صوت تحذير من الجهاز
من الممكن أنه لم يتم إدراج فلاتر الألياف. <<< قد بإدراج الفلاتر الداخلية والخارجية إلى أماكنها.
أيقونة تحذير المبخر تومض.
قد يكون الجانب الأمامي للمبخر مسدوداً بالألياف. <<< قم بتنظيف الجانب الأمامي للمبخر.
من الممكن أنه لم يتم إدراج فلاتر الألياف. <<< قد بإدراج الفلاتر الداخلية والخارجية إلى أماكنها.

عملية التجفيف تستغرق وقتاً طويلاً.
قد يكون هناك انسداد في فلتر الألياف (الفلتر الداخلي والخارجي). <<< قم بغسل فلاتر الألياف بماء دافئ وجاف.
قد يكون الجانب الأمامي للمبخر مسدوداً. <<< قم بتنظيف الجانب الأمامي للمبخر.
قد يتم إغلاق شبكات التهوية الموجودة أمام الجهاز. <<< قم بإزالة أي جسم أمام شبكات التهوية لمنع الهواء.
قد تكون التهوية غير كافية لأن الحيز المثبت فيه الجهاز صغير جداً. <<< قم بفتح الباب أو النوافذ لتفادي ارتفاع درجة حرارة الغرفة ارتفاعاً شديداً.
قد تراكمت طبقة جير على مجس الرطوبة. <<< قم بنظف مجس الرطوبة.
قد يتم تعبئة كمية غسيل كبيرة. <<< لا تفرط في تعبئة المجفف.
ربما لم يكن قد تم عصر الغسيل بشكل كاف. <<< قم بتزويد سرعة العصر بالغسالة.
الملابس تخرج رطبة بعد التجفيف
ربما لم يستخدم برنامج مناسب لنوع الغسيل <<< افحص ملصقات النظافة على الملابس واختر برنامجاً مناسباً لنوع القماش أو استخدم برامج المؤقت بشكل إضافي.
قد يكون هناك انسداد في فلتر الألياف (الفلتر الداخلي والخارجي). <<< قم بغسل الفلاتر بماء دافئ وجاف.
قد يكون الجانب الأمامي للمبخر مسدوداً. <<< قم بتنظيف الجانب الأمامي للمبخر.
قد يتم تعبئة كمية غسيل كبيرة. <<< لا تفرط في تعبئة المجفف.
ربما لم يكن قد تم عصر الغسيل بشكل كاف. <<< قم بتزويد سرعة العصر بالغسالة.
آلة التجفيف لا تعمل أو البرنامج لا يبدأ التشغيل. آلة التجفيف لا تعمل بعد تكوينها.
قد يكون قابس الطاقة مفصولاً. <<< تأكد من توصيل سلك الطاقة.
قد يكون باب التحميل مفتوحاً. <<< تأكد من أن باب التحميل مغلق بشكل صحيح.
من المحتمل أنه لم يتم تعيين برنامج أو لم يكن قد تم الضغط على زر بدء / إيقاف مؤقت / إلغاء. <<< تأكد من ضبط البرنامج وأنه ليس في وضع الإيقاف المؤقت.
قد يتم تنشيط قفل الفرعي. <<< قم بإيقاف القفل الفرعي.

ملحوظة



- إذا تم استخدام تصريف الماء المباشر كخيار. ليس هناك حاجة لتفريغ خزان الماء.

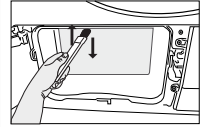
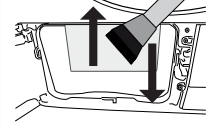


تحذير:

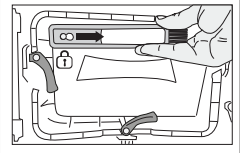


- من الطبيعي رؤية بعض الماء على السطح البلاستيكي أمام المكثف عند فتح غطاء توجيه الهواء.

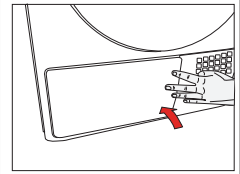
- يجب إزالة الزغب المجمّع على سطح المكثف بقطعة قماش مبللة أو فرك الفرشاة الموضوعة على غطاء توجيه الهواء للأعلى وللأسفل على المكثف. يُرجى عدم تنظيف زعانف المكثف في الاتجاه الأيمن-الأيسر لتجنب التلف.
- يمكنك أيضًا استخدام مكنسة كهربائية بفرشاة للتنظيف. لا ينصح بتنظيف المكثف باستخدام مكنسة كهربائية بدون فرشاة.



- أدخل الفرشاة في الفتحة وادفعها إلى اليمين بعد تنظيف المكثف والغطاء الأمامي ومرشح الوير.



- بعد اكتمال عملية التنظيف، ضع باب جهاز التوجيه الهوائي في مكانه، وحرك المزاج لإغلاقه وإغلاق لوحة إصبع القدم.

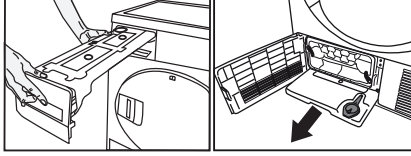


تحذير!

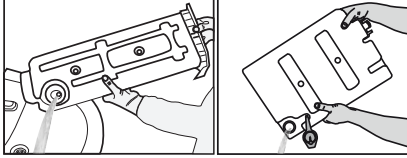


- يمكنك تنظيفه يدويًا. بشرط أن ترتدي قفازات واقية. لا تحاول تنظيفه بيديك العاريتين. قد تتسبب زعانف المكثف في إتلاف يدك. قد يؤدي تنظيفها من اليسار إلى اليمين إلى إتلاف زعانف المكثف. قد يؤدي هذا إلى مشاكل التجفيف.

١. أزل خزان المياه في الدرج أو الحاوية بعناية.



٢. قم بتصريف ماء الخزان.



- إذا كان هناك تراكم للنسالة في قمع خزان الماء، نظفه تحت الماء الجاري.
- ركب خزان الماء على قاعدته.

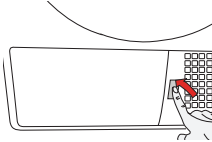
ملحوظة.

- إذا تم استخدام تصريف الماء المباشر كخيار، ليس هناك حاجة لتفريغ خزان الماء.

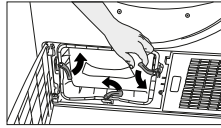
٦،٤ تنظيف المكثف

- قد تمر كمية صغيرة من الوبر من خلال مرشح الوبر ويتم تجميعها على السطح المعدني للمكثف.
- يجب تنظيف السطح المعدني للمكثف بانتظام.
- إذا كانت أيقونة المبخر تومض على الشاشة، يرجى فحص السطح المعدني للمكثف. إذا كانت متسخة، فقم بتنظيفها. يجب فحص هذا الجزء في الإيجار مرة واحدة كل ٦ أشهر.

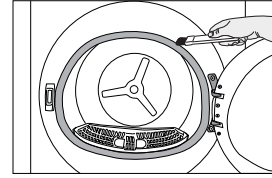
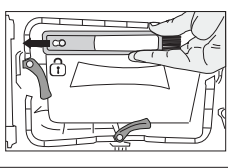
- افتح لوحة إصبع القدم بالضغط عليها.



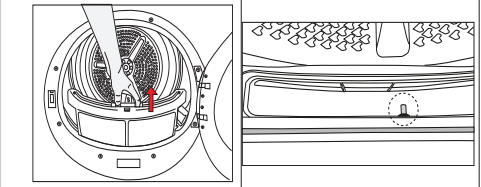
- لفتح باب توجيه الهواء، قم بتحريك مزلاج التحرير.



- اسحب الفرشاة إلى الجانب الأيسر وقم بإزالتها. يمكنك استخدام فرشاة التنظيف لإزالة الزغب المجمّع على السطح المعدني للمكثف.



٦،٢ تنظيف المجسات



- يوجد مستشعر لدرجة الحرارة في المجفف يكتشف ما إذا كانت مغسلة الغسيل جافة أم لا.
- لتنظيف المجسات:
 - افتح باب تحميل الجهاز.
 - انزع مرشح الوبر عن طريق سحبه للأعلى.
 - قم بتنظيف المستشعر بيدك إذا كان هناك تراكم زغب.

ملحوظة.

- نظف المستشعر 4 مرات في السنة.
- لا تستخدم الأدوات المعدنية عند تنظيف المستشعر.
- دغ الجهاز يبرد إن كان ما زال ساخنا بسبب عملية التجفيف.

تحذير!

- لا تستخدم المذيبات أو مواد التنظيف أو مواد مماثلة للتنظيف نظرا لخطر الحريق والانفجار!

٦،٣ تصريف خزان الماء

- يتم التخلص من بلل الغسيل وتكثفه أثناء عملية التجفيف ويتراكم الماء الناتج عن ذلك في خزان الماء. قم بتصريف خزان الماء كل دورة تجفيف.

تحذير!

- الماء المتكثف غير صالح للشرب!
- لا تنزع خزان الماء أثناء عمل البرنامج!

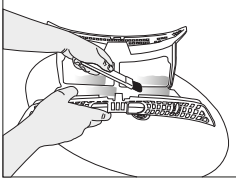
- إذا نسيت تصريف خزان الماء، سيتوقف الجهاز أثناء دورات التجفيف اللاحقة عندما يكون خزان الماء ممتلئا ويومض رمز تحذير خزان الماء. إذا كانت هذه هي الحالة، قم بتصريف خزان الماء واضغط على زر التشغيل/الإيقاف المؤقت لاستئناف دورة التجفيف.

لتصريف خزان الماء:

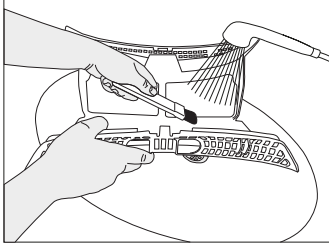
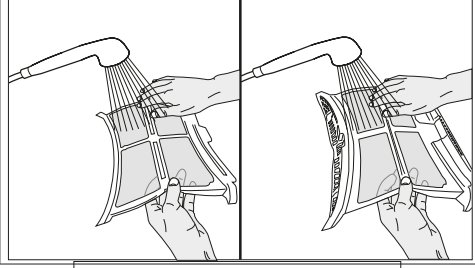
٦ التنظيف والصيانة

٦, ١ السطح الداخلي لباب التحميل

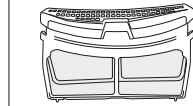
يتم جمع الشعر والألياف التي يتم فصلها عن الغسيل أثناء عملية التجفيف بواسطة فلتر الألياف.



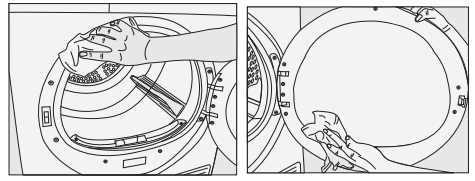
- قم بتنظيف الفلترين تحت الماء في الاتجاه المعاكس لتراكم الألياف أو باستخدام فرشاة ناعمة. قم بتجفيف الفلتر قبل إعادته لمكانه.



- قم بتجميع فلاتر الألياف ووضعها مرة أخرى في مكانها.



- قم بتنظيف السطح الداخلي لباب الأمامي وحشواته بقطعة قماش مبللة ناعمة أو باستخدام فرشاة على غطاء توجيه الهواء



ملحوظة.



- تتشكل الألياف أثناء ارتداء الملابس وغسلها.
- يمكنك تنظيف تجويف الفلتر بمكنسة كهربائية.

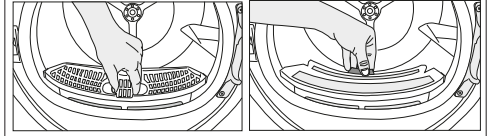
تحذير!



- بعد كل دورة تجفيف، قم بتنظيف فلتر الألياف والسطح الداخلي لباب التحميل.

لتنظيف فلتر الألياف.

- افتح باب التحميل.
- أمسك بالجزء الأول (الفلتر الداخلي) لفلتر الألياف المكون من جزئين وأزله بسحبه لأعلى.
- قم بجمع الشعر والألياف وكرات القطن باليد أو بقطعة قماش ناعمة.
- أزل الجزء الثاني (الفلتر الخارجي) بسحبه للأعلى.

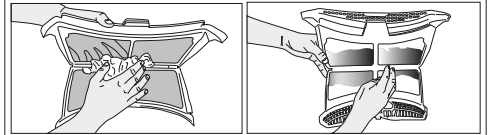


ملحوظة.



- تأكد من عدم سقوط الشعيرات والألياف وكرات القطن في الفتحة حيث يتم تركيب الفلترات.

- افتح كل من المرشحات (المرشحات العلوية والسفلية) لإزالة الوبر بيدك. أو استخدم فرشاة التنظيف في غطاء توجيه الهواء. وإذا لزم الأمر. استخدم مكنسة كهربائية لتنظيف المرشحات.



ملحوظة



- يمكن تكرار إصافه أو إخراج الملابس أثناء التجفيف كما نشاء. لكن هذه العملية تقاطع عملية التجفيف باستمرار وتزيد بالتالي مدة البرنامج واستهلاك الطاقة. لذا، يوصى بإضافة الملابس قبل بدء البرنامج.
- إذا تم اختيار برنامج جديد بتغيير موقع قرص اختيار البرامج بينما يكون الجهاز في وضع الاستعداد، ينتهي البرنامج الجاري.

تحذير!



- لا تلمس السطح الداخلي للبرميل عند إضافة أو إزالة الغسيل أثناء عمل البرنامج. فسطح البرميل ساخن.

٥,١٠ إلغاء البرنامج

- إذا كنت ترغب في إلغاء البرنامج وإنهاء عملية التجفيف لأي سبب بعد بدء تشغيل آلة التجفيف، فقم بإيقاف تشغيل مفتاح التشغيل / إيقاف / إلغاء، وسيتم إلغاء البرنامج.

تحذير!



- يصبح الجزء الداخلي للجهاز ساخنًا جدًا عند إلغاء البرنامج أثناء عمل الجهاز، لذا شغل برنامج التهوية حتى يبرد الجهاز.

٥,١١ انتهاء البرنامج

- عند انتهاء البرنامج، ستضيء مصابيح LED لبرامج مضاد التجاعيد وتنظيف الفلتر على مؤشر متابعة البرنامج. قد يتم فتح باب التحميل وسوف يصبح جهاز التجفيف جاهزًا للتشغيل آخر. ضع مفتاح التشغيل / إيقاف / البرنامج إلى وضع التشغيل / إيقاف التشغيل لإيقاف تشغيل آلة التجفيف.

ملحوظة



- إذا لم يتم إخراج الغسيل بعد انتهاء البرنامج، تتفعل وظيفة منع التجمد لمدة 2 ساعة لمنع تجمع الملابس الموجودة داخل الآلة. يدير البرنامج الملابس بفواصل زمنية من 10 دقائق لمنع تجمعها.

٥,٨ قفل الأطفال

يحتوي الجهاز على قفل للأطفال يمنع تأثر برنامج الجهاز عند الضغط على الأزرار أثناء عمل البرنامج. عند تفعيل قفل الأطفال. يتم تعطيل جميع الأزرار على اللوحة باستثناء زر التشغيل/الإيقاف/اختيار البرنامج. اضغط على أزرار مستوى التجفيف والجرس في وقت واحد لـ 3 أزرار لتنشيط قفل الطفل. يجب تعطيل قفل الأطفال حتى تتمكن من تشغيل برنامج جديد بعد انتهاء البرنامج الحالي أو حتى تتمكن من التدخل في البرنامج الحالي. لتعطيل قفل الأطفال. استمر بالضغط على نفس الأزرار لمدة 3 ثواني.

ملحوظة



- عند تفعيل قفل الأطفال. يضيء مؤشر تحذير قفل الأطفال على الشاشة.
- يتم إلغاء قفل الطفل عند إيقاف تشغيل آلة التجفيف وتشغيله بواسطة مفتاح التشغيل / إيقاف / إلغاء.

ملحوظة



- عند تشغيل آلة التجفيف ويكون قفل الطفل نشطًا. يصدر صوتًا مرتين عند تشغيل مفتاح تحديد البرنامج. إذا تم إلغاء تنشيط قفل الطفل دون إرجاع زر اختيار البرنامج إلى موضعه السابق. سيتم إنهاء البرنامج بسبب التغيير في موضع زر تحديد البرنامج.

٥,٩ تغيير البرنامج بعد تشغيله

- يمكنك تغيير البرنامج الذي حددته لتجفيف ملابسك بواسطة برنامج مختلف بعد بدء الجهاز.
- على سبيل المثال . حدد برنامج تجفيف إضافي عن طريق تشغيل مفتاح الاختيار التشغيل/الإغلاق/البرنامج لاختيار تجفيف إضافي.
 - اضغط على زر التشغيل/الاستعداد لبدء البرنامج. إضافة الملابس وإزالتها أثناء وضع الاستعداد
 - إذا أردت إضافة أو إزالة الملابس بعد بدء برنامج التجفيف:
 - اضغط على زر التشغيل/الاستعداد لضبط الجهاز على وضع الاستعداد. تتوقف عملية التجفيف.
 - افتح باب التحميل أثناء وضع الاستعداد. وأغلق الباب بعد إخراج الملابس أو إضافتها.
 - اضغط على زر التشغيل/الاستعداد لبدء البرنامج.

ملحوظة



- قد تؤدي إضافة الغسيل بعد بدء عملية التجفيف إلى خلط الملابس المحففة داخل الجهاز مع الملابس المبللة وبقاء الملابس رطبة بعد انتهاء العملية.

4. اضغط على زر التشغيل/الاستعداد. يبدأ العد التنازلي لوقت الانتهاء. " : يومض الفاصل في منتصف وقت التأجيل الظاهر.

ملحوظة



- يمكنك إضافة أو إزالة الملابس خلال وقت الانتهاء. الزمن المعروف هو إجمالي زمن التجفيف العادي ووقت الانتهاء. سيتم إيقاف تشغيل مصباح LED في نهاية العد التنازلي. وسيبدأ تشغيل مصباح LED للتجفيف.

تغيير وقت الانتهاء

- إذا أردت تغيير المدة أثناء العد التنازلي:
- قم بإلغاء البرنامج عن طريق تشغيل مفتاح الاختيار تشغيل/إغلاق/ البرنامج. حدد البرنامج الذي تريده وقم بتكرار عملية اختيار وقت الانتهاء.
- إلغاء وظيفة انتهاء الوقت
- إذا أردت إلغاء العد التنازلي لوقت الانتهاء وبدء البرنامج على الفور
- قم بإلغاء البرنامج عن طريق تشغيل مفتاح الاختيار تشغيل/إغلاق/ البرنامج. حدد البرنامج الذي تريده واضغط على زر البدء/الاستعداد.

٥,٦ رموز التحذير

ملحوظة



- يمكن أن تتباين رموز التحذير تبعًا لطراز جهازك.

تنظيف الفلتر

عند انتهاء البرنامج. يعمل رمز تحذير تنظيف الفلتر.

خزان الماء


- إذا كان خزان الماء يمتلئ أثناء عمل البرنامج. يبدأ مؤشر التحذير بالوميض ويتحول الجهاز إلى وضع الاستعداد. في هذه الحالة. فرغ الماء في خزان الماء وشغل البرنامج بالضغط على زر التشغيل/الاستعداد. ينطق مؤشر التحذير ويستأنف البرنامج.
- تنظيف درج الفلتر/المبادل حراري
- عند انتهاء البرنامج. قد يضيء رمز تنظيف المبادل الحراري أو درج الفلتر.

٥,٧ تشغيل البرنامج

اضغط على زر التشغيل/الاستعداد لبدء البرنامج. سوف تضيء مؤشرات البدء / الاستعداد والتجفيف للإشارة إلى بدء البرنامج.


١٠٠	٨٠٠	-	يمكنك تجفيف الملابس بالألياف والريش التي لديها ملصق قابل للتجفيف في ماكينة التجفيف على شكل قطعة واحدة. يمكنك استخدام هذا البرنامج لتجفيف المعاطف والموادات والألحظة المزودة على شكل قطعة واحدة. جفف ملابس مثل المعاطف والسترات من خلالها قلبها عكسياً.	الحاف/الريشة
٣٠	١٢٠٠	٠,٥	استخدم هذا البرنامج للحصول على قميصين جاهزين للكوي.	٠
قيم استهلاك الطاقة				
قيمة استهلاك الطاقة (كيلو واط / ساعة)	الكمية الترتيبية للرطوبة المتبقية	سرعة الدوران في الغسالة (دقة / دقيقة)	السعة (كجم)	البرنامج
١,٩٧	%٦٠	١٠٠٠	٨	*تجفيف اقتصادي للظن
١,٥٠	%٦٠	١٠٠٠	٨	تجفيف ملابس قطنية للكوي
٠,٧٥	%٤٠	٨٠٠	٤	تجفيف ملابس صناعية للبيس مباشرة
"برنامج Cottons Eco" الذي يُستخدم في التحميل الكامل والجزئي عبارة عن برنامج تجفيف قياسي تتعلق به المعلومات الواردة في الملصق والعلامة، وهذا البرنامج مناسب لتجفيف الغسيل العادي للظن الرطب وهو البرنامج الأكثر فعالية من حيث استهلاك الطاقة للظن.				

انتهاء البرنامج.

	ملحوظة
• يمكنك اختيار هذه الوظيفة قبل بدء البرنامج أو بعده.	

مدة البرنامج أثناء تحديد برامج Rack / Time .
مستوى التجفيف

يُستخدم زر مستوى التجفيف لضبط مستوى التجفيف المطلوب. قد تتغير مدة البرنامج حسب الاختيار.

	ملحوظة
• يمكنك تفعيل هذه الوظيفة فقط قبل بدء البرنامج.	


وقت الانتهاء

يمكنك تأجيل وقت الانتهاء لغاية 24 ساعة بواسطة وظيفة وقت الانتهاء.

1. افتح باب التحميل وضع الملابس في الداخل.
2. اختر برنامج التجفيف.
3. اضغط على زر انتهاء الوقت وحدد مدة التأجيل التي تشاء. سوف يضيء مصباح LED وقت النهاية. (عند الضغط على الزر باستمرار. يتابع وقت الانتهاء دون توقف).

* برنامج معيار تسمية الطاقة (EN 61121: 2012) يتم تحديد جميع القيم في الجدول وفقاً لمعيار EN 61121: 2012. قد تختلف قيم الاستهلاك عن القيم الموجودة في الجدول بناءً على نوع الغسيل. دورة العصر. الظروف المحيطة والتغيرات في الفولتية.

إع ختم الموافقة لتوجيه الأشخاص الذين يحتاجون إلى نصائح حول منتج ما بحيث يحد المنتج هذا / يقلل / يزيل المواد المسببة للحساسية أو يقلل من محتوى المواد المسببة للحساسية بشكل ملحوظ في المحيط حيث يوجد مرضى الحساسية. يهدف إلى توفير ضمان أن المنتجات تم اختبارها علمياً أو فحصها بحيث تقدم نتائج قابلة للقياس.

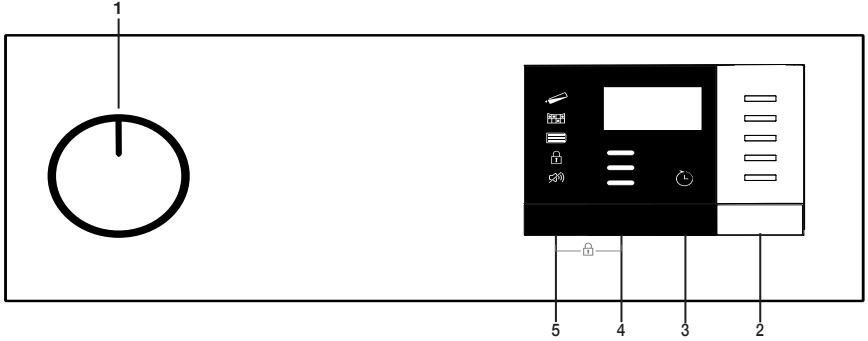


٥,٥ الوظائف المساعدة

الجرس / الوقت

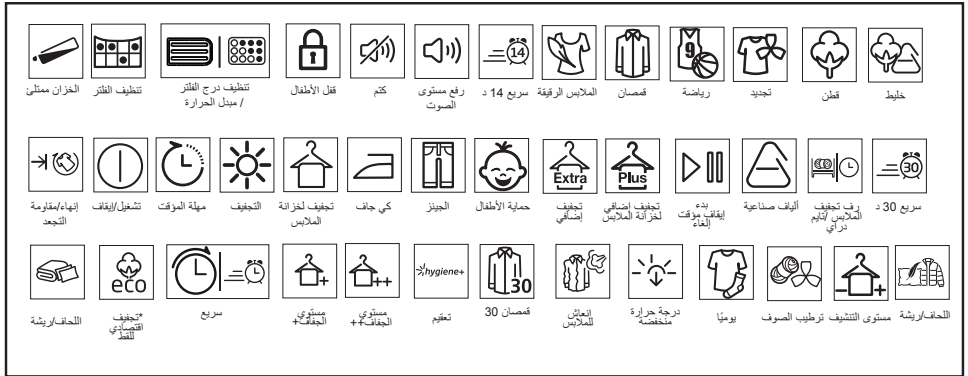
تصدر الآلة تحذيراً صوتياً عند انتهاء البرنامج. إذا كنت لا تريد أن يقوم الجهاز بتحذير مسموع. فاضغط على زر "الجرس / الوقت". عند الضغط على زر الجرس / الوقت. سيضيء المصباح ولن يصدر أي تحذير مسموع عند

AR				
البرامج	وصف البرنامج	السعة (كجم)	سرعة الدوران في الغسالة (دقائق / دقيقة)	مدة التجفيف (دقائق)
تجفيف ملابس قطنية للكي	الأقمشة القطنية غير الرسمية ذات الطبقة الواحدة يتم تجفيفها بحيث تبقى رطبة قليلاً حتى تصير جاهزة للكي.	٨	١٠٠٠	١٤٥
تجفيف اقتصادي للقطن	الأقمشة القطنية غير الرسمية ذات الطبقة الواحدة يتم تجفيفها بشكل اقتصادي قدر الإمكان.	٨	١٠٠٠	١٩٧
تجفيف ملابس قطنية للبيس مباشرة	يمكنك استخدام هذا البرنامج للحصول على تجفيف إضافي للملابس السميكة مثل البناتيل والبدلات الرياضية. يمكنك وضع الملابس في الخزانة دون كي.	٨	١٠٠٠	٢٠٥
تجفيف إكسترا للملابس القطنية	الأقمشة القطنية السميكة أو متعددة الطبقات المقاومة للحرارة والتي يصعب تجفيفها يتم تجفيفها باستخدام هذه الدورة.	٨	١٠٠٠	٢١٠
كي الملابس الصناعية	يمكنك تجفيف أقمشتك الصناعية التي سيتم كيها بحيث تبقى رطبة قليلاً لكي تلائم الكي باستخدام هذه الدورة.	٤	٨٠٠	٦٠
تجفيف ملابس صناعية للبيس مباشرة	يمكنك تجفيف أقمشتك القطنية الصناعية باستخدام هذه الدورة. يمكنك نقل الغسيل إلى الخزانة بدون كي	٤	٨٠٠	٧٠
رف تجفيف الملابس /تليم دراي	يمكنك الاختيار من برامج الوقت بين ١٠ و ١٦٠ دقيقة لتحقيق مستوى التجفيف المطلوب عند درجة حرارة منخفضة. في هذا البرنامج، يستمر عمل آلة تجفيف الملابس حتى الوقت المحدد بشكل مستقل عن جفاف الغسيل. هذا المنتج متاح للاستخدام مع سلة تجفيف خيار. للمنتجات التي تباع دون سلة، يمكنك الحصول على سلة من مركز خدمة معتمد واستخدام برامج التجفيف المحددة أعلاه، للحصول على تفاصيل الاستخدام، راجع دليل مستخدم سلة التجفيف.	-	-	-
إنعاش (تهوية صوتية)	تهوية لمدة ١٠ دقائق دون نفخ الهواء الساخن. يمكنك من خلال هذه البرامج تهوية ملابس القطن والكتان التي ظلت مغلفة لفترة طويلة وإزالة روائحها. يمكنك استخدام هذا البرنامج لتهوية وتنعيم الملابس الصوف الذي يمكن غسلها في الغسالة لا تستخدمها للتجفيف الكامل.	-	-	١٠
عناية لطيفة	يجفف القمصان بطريقة أكثر حساسية، ويسبب تجعداً أقل، ويسهل الكي.	٢	١٢٠٠	٥٠
جينز	يمكنك تجفيف سراويل الدنم أو القمصان أو القمصان التي شيرت أو المعاطف بواسطة هذا البرنامج	٤	١٢٠٠	١٤٠
الرياضة في الهواء الطلق / جور تكس	يمكنك استخدام المنتج لتجفيف ملابس ومنسوجات مضادة للمياه مثل السترات وواقبات المطر أو الأقمشة المصنوعة من القطن والاياليف الاصطناعية. أقلب الملابس بشكل عكسي قبل تجفيفها.	٢	١٠٠٠	١٣٠
خليط(يومي)	يمكنك مع هذا البرنامج تجفيف كل من الملابس القطنية والاصطناعية.يمكنك تجفيف الملابس الرياضية في هذا البرنامج	٤	١٠٠٠	١٢٥
النظافة (حماية الطفل +)	إنه برنامج طويل المدى يمكنك استخدامه مع الملابس (ملابس الأطفال، والمناشف، والملابس الداخلية، الخ) التي تحتاج إليها في النظافة الشخصية. يتم توفير النظافة الشخصية بدرجة حرارة عالية ((تم اختبار هذا البرنامج والتصديق عليه من قبل مؤسسة "The Allergy UK" (British Foundation) في إنجلترا.))	٥	٨٠٠	١٩٥



1. زر اختيار البرنامج/تشغيل/اغلاق
2. زر البدء/الاستعداد
3. رمز انتهاء الوقت
4. زر مستوى التجفيف
5. زر الجرس / اختيار برامج الوقت

٥,٢ الرموز



٥,٣ تجهيز المجفف

- توصيل جهازك بالكهرباء.
- افتح باب التحميل.
- ضع الملابس في المجفف بدون حشرها.
- أغلق باب التعبنة.

حدد البرنامج المرغوب باستخدام زر اختيار البرنامج / تشغيل / اغلاق، وسيتم تشغيل الجهاز.

ملحوظة

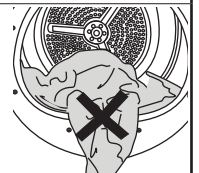


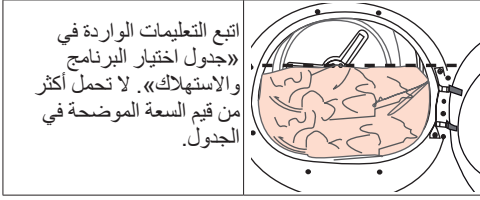
- اختيار برنامج باستخدام زر اختيار البرنامج / تشغيل / إيقاف / لا يعني أن البرنامج بدأ. اضغط على زر التشغيل / الاستعداد لبدء البرنامج.

تحذير!



- تأكد من عدم وجود ملابس محشورة على باب التعبنة.





٤, ١ الملابس المناسبة للتجفيف في المجفف
اتبع التعليمات الموضحة دائماً على ملصقات الملابس دائماً.
جفف الملابس التي تحمل ملصقاً يوضح أنها مناسبة للتجفيف في المجفف وتأكد من أنك اخترت البرنامج الملائم.

٤, ٢ الملابس غير المناسبة للتجفيف في المجفف



يجب الالتزام دائماً بالتعليمات الواردة على ملصقات الملابس. يمكن تجفيف الملابس التي تحتوي على توضيح يفيد بأنها مناسبة للتجفيف في المجفف.

ملحوظة



تعتبر الأقمشة الرقيقة المزخرقة، الصوف والحرير والأقمشة القيمة، والمواد محكمة السد والستائر الرقيقة غير مناسبة للتجفيف في الجهاز.

٤, ٣ تحضير الملابس للتجفيف

- قد يتشابك الغسيل مع بعضه بعد الغسل. افصل الملابس قبل وضعها في المجفف.
- جفف الثياب التي تحوي قطعاً معدنية مثل السحابات بقلبيها.
- شد السحابات والخطافات واربط الحلقات المعدنية والأزرار.

٤, ٤ إجراءات يجب اتباعها لتوفير الطاقة

- قم بتدوير ملابسك بأقصى سرعة ممكنة عند غسلها. بهذا يتم اختصار زمن التجفيف وتقليل استهلاك الطاقة.
- افرز الملابس بناء على نوعها وسمكتها. جفف الملابس من النوع نفسه معاً. على سبيل المثال، تجفف مناشف المطبخ وأغطية الطاولات قبل مناشف الحمام السميكة.
- اتبع تعليمات دليل المستخدم لاختيار البرنامج.
- لا تفتح باب التحميل بالجهاز أثناء التجفيف إلا إن كان ذلك ضرورياً. إذا كان لا بد من فتح باب التحميل، فلا تدعه مفتوحاً لفترة طويلة.
- لا تصف الملابس المبللة أثناء عمل المجفف.
- بالنسبة إلى الطرز التي تحتوي على وحدة مكثف: نظف المكثف مرة كل شهر أو كل ٣٠ عملية بانتظام.
- نظف الفلتر بشكل دوري عند وجود تجمعات هواء مرئية عليه أو عندما يضيء الرمز، وفي حالة توفر رمز التحذير.
- بالنسبة إلى الطرز التي تحتوي على وحدة مدخنة: التزم بتعليمات توصيل المدخنة ونظف المدخنة.
- أثناء عملية التجفيف، قم بتهوية الغرفة التي يعمل فيها المجفف جيداً.

الأوزان التالية مقدمة كأمثلة.


الأوزان التقريبية (بالجرام)*	الغسيل	الأوزان التقريبية (بالجرام)*	الغسيل
١٥٠	البلوزات	١٥٠٠	الأغطية القطنية (مزوجة)
٣٠٠	قمصان القطنية	١٠٠٠	الأغطية القطنية (فردية)
٢٥٠	قمصان	٥٠٠	أغطية الأسرة (مزوجة)
٥٠٠	الفساتين القطنية	٣٥٠	أغطية الأسرة (مزوجة)
٣٥٠	الفساتين	٧٠٠	أغطية الطاولات الكبيرة
٧٠٠	الجينز	٢٥٠	أغطية الطاولات الصغيرة
١٠٠	المحارم (١٠ قطع)	١٠٠	مناديل الشاي
١٢٥	قمصان تي شيرت	٧٠٠	مناشف الحمام
		٣٥٠	مناشف اليد


*وزن الملابس الجافة قبل الغسل.

٣,٥ نقل المجفف

جفف جميع الماء المتبقي في المجفف.
إذا تم إجراء توصيل مباشر مع مصرف الماء، قم بفك
توصيلات الخرطوم.

المتجمع في خزان الماء دوريا.
توصيل خرطوم تصريف المياه


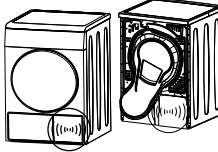
ملحوظة 
• اتبع المخطط أدناه لتوصيل تصريف المياه إذا كانت آلة التجفيف مجهزة بخاصية رش البخار.


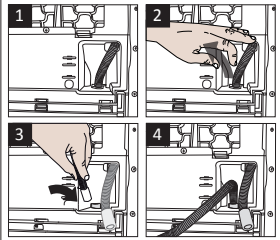
تحذير! 
• ننصحك بحمل المجفف بالوضع الرأسي. إذا كان من غير الممكن حمل الجهاز بالوضع الرأسي، ننصحك بحمله مع الإمالة نحو الجهة اليمنى عند النظر من الأمام.

٣ التوصيل إلى المصرف

يمكنك تصريف الماء المتجمع مباشرة عبر خرطوم تصريف المياه المزود مع المنتج بدلاً من تصريف الماء المتجمع في خزان الماء دورياً.

٣,٦ التحذيرات بشأن الأصوات


ملحوظة 
• من الطبيعي سماع ضجيج معدني من الضاغط أثناء التشغيل أحياناً.

• يتم ضخ الماء المتجمع أثناء التشغيل إلى خزان الماء من الطبيعي سماع صوت الضخ أثناء العملية.

ملحوظة 
1-2 اسحب الخرطوم خلف المجفف بيدك لفصله عن الجزء المتصل به. لا تستخدم أية أدوات لفك الخرطوم.


٣,٧ تغيير مصباح الإنارة

في حالة استخدام مصباح الإضاءة في مجفف الغسيل. لتغيير المصباح / LED المستخدم لإضاءة مجفف الملابس، اتصل بالخدمة المعتمدة. المصباح (المصابيح) المستخدمة في هذا الجهاز غير مناسب لإضاءة الغرفة المنزلية. الغرض من هذا المصباح هو مساعدة المستخدم على وضع الغسيل في المجفف بطريقة مريحة. يجب أن تكون المصابيح المستخدمة في هذا الجهاز قادرة على تحمل الظروف القاسية مثل الاهتزاز ودرجة حرارة تزيد عن 50 مئوية.

٣ أوصل أحد طرفي خرطوم التصريف المزود مع المجفف بنقطة التوصيل من حيث قمت بفك خرطوم المنتج في الخطوة السابقة.
٤ أوصل الطرف الآخر من خرطوم التصريف مباشرة بمصرف الماء العادم أو بحوض الغسل. تصريف مياه الصرف الصحي أو الحوض مباشرة.

ملحوظة 
• يجب توصيل خرطوم تصريف الماء عند ارتفاع 80 سم كحد أقصى.
• تأكد أن خرطوم تصريف الماء غير معرض للدوس أو الثني بين المصرف والجهاز.
• إذا كانت هناك مجموعة ملحقات مرفقة بمنتجك، يرجى الاطلاع على الوصف التفصيلي.

٣,٤ ضبط الأقدام

	• قم بإدارة الأقدام لليساار أو اليمين حتى يقف المجفف مستويا ومستقرا.
---	--

خطر!



يجب عدم وضع المجفف على سلك الطاقة.

* تجاهل التحذيرات التالية إذا كانت منظومة المنتج الخاص بك لا تحتوي على R290.

خطر!



يحتوي المجفف على مبرد R290 *.
R290 هو جهاز تبريد صديق للبيئة ولكنه قابل للاشتعال*.

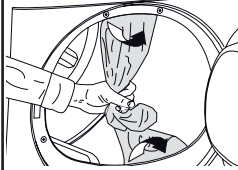
تأكد من فتح مدخل الهواء الخاص بالمجفف ومن حسن التهوية*.
احتفظ بالمجفف بعيداً عن مصادر اللهب*.

٣,٢ فك وحدة أمان النقل

تحذير!



- قم بفك وحدة أمان النقل قبل استعمال المجفف لأول مرة.
- إذا كان من الممكن تعديل جانب تارجح الباب الخاص بجهازك، فاطلع على تعليمات تركيب الأبواب القابلة للانعكاس.



3.3 ربط خرطوم تصريف المياه في المنتجات ذات خاصية البخار

يمكنك تصريف الماء المتجمع مباشرة عبر خرطوم تصريف المياه المزود مع المنتج بدلاً من تصريف الماء

قبل الاتصال بأقرب مركز معتمد للخدمة لتركيب المجفف. تأكد أن التركيب الكهربائي وتصريف الماء مناسب عبر مراجعة دليل المستخدم. إذا لم تكن مناسبة، اتصل بالكهربائي والفني المؤهلين للقيام بالترتيبات اللازمة.

ملحوظة



يقع إعداد موقع المجفف والتوصيلات الكهربائية وتوصيل المياه العادمة على مسؤولية العميل.

تحذير



- قبل التركيب، تفقد بالنظر وجود أي عيوب في المجفف. إذا كان المجفف متضرراً، لا تقم بتركيبه. تؤدي المنتجات المتضررة إلى مخاطر على سلامتك.
- انتظر 12 ساعة قبل أن تبدأ باستعمال المجفف.

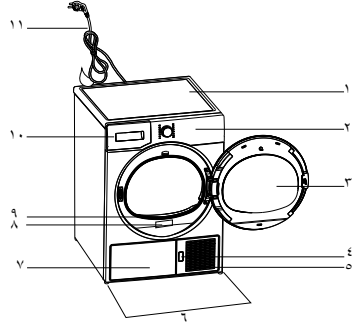
٣,١ موقع التركيب المناسب

- ركب المجفف على سطح مستو وثابت.
- يعتبر المجفف ثقيلًا. لا تحركه لوحده.
- شغل مجففك في مكان جيد التهوية وخالي من الغبار. لا يجب تقليل الفراغ بين المجفف والأرضية بمواد مثل السجاد والخشب واللاصق.
- لا تغطي شبكات تهوية المجفف.
- لا يجب أن يكون هناك باب قابل للإغلاق أو الانزلاق أو عليه مفاصل قد تحول دون فتح باب التحميل في المكان الذي ستركب فيه المجفف.
- حال تركيب المجفف، يجب أن يبقى في نفس المكان الذي يحوي توصيلاته. عند تركيب المجفف، تأكد أن جداره الخلفي لا يلامس أي شيء (الصنبور، المقيس، الخ).
- احرص على إبعاد المجفف 1 سم عن حواف الأثاث.
- يمكن تشغيل المجفف عند درجة حرارة بين 5+ و 35+ درجة مئوية. إذا كانت ظروف التشغيل خارج هذا النطاق، سيتأثر تشغيل المجفف سلبًا ويمكن أن يتضرر.
- يجب وضع السطح الخلفي للجهاز مقابل جدار.

٦. وعاء تعبئة الفلتر*		١. خرطوم تصريف المياه*	
٧. مياه نظيفة*		٢. الإسفنجية الاحتياطية لجارور الفلتر*	
٨. مجموعة كبسولات العطور		٣. دليل المستخدم	
٩. فرشاة*		٤. سلة التجفيف*	
١٠. مرشح قماش*		٥. دليل مستخدم سلة التجفيف*	

*يمكن تزويدها مع جهازك بناء على الطراز.

١,٢ نظرة عامة



٢. لوحة التحكم

٣. باب التحميل

٤. زر فتح حاجز الصدمات

٥. شبكات التهوية

٦. أرجل قابلة للضبط

٧. في الطرز التي يوضع الخزان فيها بالأسفل، يوجد خزان المياه داخل لوح الارتكاز

٨. ملصق النوع

٩. فلتر النسالة

١٠. جارور خزان المياه (في الطرز التي يوضع فيها خزان المياه بالأعلى)

١١. سلك الطاقة


١,٣ الاستخدام المخصص

تم تصميم المجفف للاستخدام المنزلي فقط. وهو غير مناسب للاستخدام التجاري ولا يجب استعماله خارج نطاق الاستخدام المخصص.

- استعمل المجفف لتجفيف الملابس المحددة فقط.
- لا يتحمل المصنع أية مسؤولية ناجمة عن الاستخدام أو النقل الخاطئ.
- عمر خدمة الجهاز الذي اشترته هو 10 سنوات. ستكون قطع الغيار الأصلية متوفرة لتشغيل المجفف خلال هذه الفترة.

١,٤ سلامة الأطفال

- تعتبر مواد التغليف خطرة على حياة الأطفال. أبعد جميع مواد التغليف عن الأطفال.
- تعتبر الأجهزة الكهربائية خطرة على حياة الأطفال. أبعد الأطفال عن الجهاز أثناء عمله. لا تسمح لهم بالعبث في المجفف. استعمل قفل الأطفال لمنعهم من العبث في المجفف.


	ملحوظة
قفل الأطفال موجود على لوحة التحكم.	
(انظر قفل الأطفال)	

- أبق باب التحميل مغلقاً حتى في حال عدم استخدام المجفف.

١,٥ الامتثال للتوجيهات الخاصة بنفايات الأجهزة والتخلص منها WEEE

هذا المنتج متوافق مع توجيهات (2012/19) EU WEEE (EU). يحمل هذا المنتج رمز تصنيف التلحق من الأجهزة الكهربائية والإلكترونية (WEEE).

تم تصنيع هذا المنتج بقطع ومواد عالية الجودة يمكن إعادة استخدامها وهي مناسبة لإعادة التدوير. لا تتخلص من المنتجات التالفة مع النفايات المنزلية العادية والأخرى عند انتهاء عمر الجهاز. بل يجب أخذه إلى مركز التجميع لتدوير الأجهزة الكهربائية والإلكترونية. يرجى استشارة السلطات المحلية لمعرفة مراكز التجميع.

	خطر!
<ul style="list-style-type: none"> • R290 هو مبرد قابل للاشتعال. وبالتالي، تأكد من عدم إلحاق الضرر بالمنظومة والأبواب أثناء التشغيل والمناولة. • أبق المنتج بعيداً عن مصادر الحرارة المحتملة التي قد تؤدي إلى إشعاله وإلحاق ضرر. • لا تتخلص من المنتج بوضعه في النار. 	

١,٦ الامتثال لتوجيهات حظر المواد الخطرة:

هذا المنتج متوافق مع توجيهات EU RoHS (٦٥/٢٠١١). وهو لا يحتوي على مواد ضارة أو محظورة محددة في التوجيهات.

١,٧ معلومات الغلاف


تم تصنيع مواد تغليف المنتج من مواد قابلة لإعادة التدوير طبقاً لأنظمة البيئة الوطنية. لا تتخلص من مواد التغليف مع النفايات المنزلية وغيرها. قم بنقلها إلى نقاط تجميع مواد التغليف المحددة من قبل السلطات المحلية.

١,٨ المواصفات الفنية

AR

الارتفاع (القابل للتعديل)	٨٤,٦ سم / ٨٦,٦ سم*
العرض	٥٩,٧ سم
العمق	٥٩,٩ سم
السعة (الحد الأقصى)	٨ كجم**
الوزن (الصافي) (± 10%)	٤٤ كجم
القولط	
منفذ الطاقة المصنف	انظر بطاقة النوع***
نوع الموديل	

- * الارتفاع الأدنى: الارتفاع مع الأقدام القابلة للتعديل مغلقة.
- الارتفاع الأقصى: الارتفاع مع الأقدام القابلة للتعديل مفتوحة للحد الأقصى.
- ** وزن الملابس الجافة قبل الغسل.
- *** ملصق النوع موجود خلف باب التحميل.

	ملحوظة
<p>تخضع المواصفات الفنية للمجفف للتغيير بدون إشعار مسبق لتحسين جودة المنتج.</p> <p>الأشكال الموجودة في هذا الدليل تخطيطية فقط وقد لا تتطابق مع هذا المنتج تماماً.</p> <p>تتحقق القيم المذكورة على العلامات الموجودة على المجفف أو في الوثائق المنشورة الأخرى المصاحبة له في المختبر طبقاً للمعايير ذات الصلة. وقد تتباين هذه القيم بناءً على الظروف التشغيلية والبيئية للمجفف.</p>	

تحذير: 

- تأكد من عدم دخول الحيوانات في المجفف. تفقد داخل المجفف قبل تشغيله.
- لا تتكئ على باب تحميل المجفف إذا كان مفتوحاً، وإلا قد ينقلب.
- لا يجب السماح بتراكم النسالة حول مجفف الملابس.
- لا يمكن استخدام مجفف الملابس إذا تم استخدام مواد كيميائية صناعية للتنظيف.
- يجب استخدام ملينات أقمشة أو منتجات مماثلة كما هو محدد في تعليمات ملين الأقمشة.
- يجب عدم تفريغ هواء العادم في المدخنة التي تستخدم لإخراج الغاز أو أنواع الوقود الأخرى.

٢، ١ التركيب فوق الغسالة

يجب استخدام أداة تثبيت بين الجهازين عند تركيب المجفف فوق الغسالة. يجب تركيب أداة التثبيت بواسطة وكيل الخدمة المعتمد. يصل إجمالي وزن الغسالة والمجفف - بحمولة كاملة- عند وضعهما فوق بعض إلى ١٨٠ كيلوغرام تقريبا. ضع الأجهزة على أرض صلبة تتحمل هذا الوزن!

تحذير: 

- لا يمكن وضع الغسالة على المجفف. انتبه للتحذيرات أعلاه أثناء التركيب على الغسالة.

جدول التركيب للغسالة والمجفف

عمق المجفف	عمق المجفف			٨ ٥ ٤
	٢٤	٢٤	٢٤	
عمق المجفف	٢٤	٢٤	٢٤	٨ ٥ ٤
٥٤ سم	يمكن تركيبه		لا يمكن تركيبه	
٦٠ سم	يمكن تركيبه	لا يمكن تركيبه		

تحذير: 

- لا يجب تجفيف الملابس الداخلية المحتوية على دعامات معدنية. قد يتعرض المجفف للتلف إذا ارتخت الأجزاء المعدنية أو انفصلت أثناء التجفيف.

ملحوظة 

- استعمل المنعمات والمنتجات المماثلة طبقاً لتعليمات مصنعها.
- نظف فلتر النسالة دائماً قبل أو بعد كل حمولة. لا تشغل المجفف بدون وجود فلتر النسالة.

تحذير: 

- لا تحاول إصلاح الجهاز بنفسك. لا تنفذ إجراءات التصليح أو الاستبدال على المنتج حتى لو كنت تعلم كيف تنفذها إلا إذا كان مقترحاً بشكل واضح في تعليمات التشغيل أو دليل الخدمة المنشور. وإلا فإنك ستعرض حياتك وحيات الآخرين للخطر.
- لا يجب أن يكون هناك باب قابل للإغلاق أو الانزلاق أو عليه مفصلات قد تحول دون فتح باب التحميل في المكان الذي ستركب فيه المجفف.
- ركب المجفف في أماكن مناسبة للاستخدام المنزلي. (الحمام، الشرفة المغلقة، المراب، الخ.)

خطراً!



- الملابس أو الوسائد المزودة بالمطاط (رغوة اللاتكس)، قبعة الدوش، الأقمشة المقاومة للماء، المواد المحتوية على ضمامات تعزيز المطاط أو رغوة المطاط.
- الملابس التي تنظف بالمواد الكيميائية الصناعية.
- قد تؤدي مواد مثل الولاعة، أعواد الثقاب، العملات المعدنية، الأجزاء المعدنية، الخ. إلى إتلاف مجموعة الأسطوانة أو إلى مشاكل وظيفية. لذا تفقد جميع الملابس التي ستضعها في المجفف أولاً.

تحذير:



- تأكد من فتح مدخل الهواء الخاص بالمجفف ومن حسن التهوية.
- المنتج يحتوي على مبرد R290
- R290 هو جهاز تبريد صديق للبيئة ولكنه قابل للاشتعال.
- أتق المنتج بعيداً عن مصادر الحرارة المحتملة التي قد تؤدي إلى إشعاله.

تحذير:



- لا توقف المجفف أبداً قبل انتهاء البرنامج. إذا تعين عليك القيام بذلك، أخرج جميع الغسيل بسرعة ونشره في الخارج لتبديد الحرارة.

خطراً!



- نقاط يجب مراعاتها فيما يخص مخاطر الحريق:
- لا يجب تجفيف الملابس أو المواد التالية في المجفف بسبب خطر الحريق:
- الملابس غير المغسولة
- يجب غسل المواد الملطخة بالزيت والأسيتون، الكحول، الوقود، الكيروسين، مزيلات البقع، أو مزيلات التريبتين أو البرافين في ماء ساخن وكثير من المنظف قبل تجفيفها بالمجفف.
- لهذا السبب، يجب غسل المواد التي تحتوي على البقع المحددة في الأعلى خصيصاً بشكل جيد للغاية للقيام بذلك قم باستخدام المنظف المناسب واختيار درجة حرارة غسيل عالية.
- لا يجب تجفيف الملابس أو المواد التالية في المجفف بسبب خطر الحريق:

خطراً!



- قد تحترق الملابس التي تغسل بشكل غير صحيح لوحدتها وقد تحترق بعد انتهاء التجفيف
- يجب توفير تهوية كافية لمنع خروج الغازات من الأجهزة التي تعمل بأنواع أخرى من الوقود بما يشمل اللهب المجرد من التراكم في الغرفة بسبب تأثير الاشتعال العكسي.



- لا تستخدم أسلاك التطويل أو القوابس المتعددة أو الوصلات لتوصيل المجفف بالكهرباء وذلك لتقليل خطر الحريق أو الصدمة الكهربائية.
- يجب أن يكون قابس كبل الطاقة سهل الوصول بعد التركيب.
- يجب تغيير كابل الكهرباء الرئيسي بعد إخطار الخدمة المعتمدة.
- إذا كان المجفف معيباً، لا يجب تشغيله إلا بعد إصلاحه بواسطة وكيل الخدمة المعتمد! فهناك خطر الصدمة الكهربائية.

١,١,٢ سلامة المنتج



- يمكن أن يحدث تسخين شديد للملابس الموجودة داخل المجفف إذا قمت بالغاء البرنامج أو في حالة انقطاع التيار الكهربائي أثناء تشغيل المجفف، فإن هذا التركيز الحراري يمكن أن يسبب احتراقاً ذاتياً ويمكن أن يشعل ناراً لذا تأكد دائماً من تنشيط برنامج التهوية لبريد الغسيل أو قم بإزالة جميع الغسيل من المجفف بسرعة من أجل نشره وإزالة الحرارة.



- يجب اتباع تعليمات السلامة الكهربائية أثناء التوصيل الكهربائي والتركيب.
- أوصل المجفف بماخذ مؤرض محمي بصمام يحمل القيمة الموضحة على ملصق النوع. اطلب من الكهربائي المؤهل إجراء التاريض. لا تتحمل شركتنا المسؤولية عن أي أضرار قد تقع عند استخدام المجفف دون تاريض طبقاً للأنظمة المحلية.
- إن الفولطية وحماية الصمام المسموحة مذكورة على لوحة ملصق النوع.
- يجب أن تكون الفولطية المذكورة على ملصق النوع مساوية للفولطية الرئيسية.
- أفضل الجهاز عن الكهرباء في حال عدم الاستعمال.
- أفضل المجفف أثناء التركيب والصيانة والتنظيف والتصليح.
- لا تلمس القابس بأيدي مبللة! لا تسحب القابس من المقبس بواسطة الكابل مطلقاً.



- يجب ألا يتم تزويد الجهاز بالكهرباء من خلال جهاز تحويل خارجي، مثل جهاز توقيت، أو توصيله بدائرة يتم تشغيلها وإيقاف تشغيلها بشكل منتظم بواسطة أداة مساعدة.

١ تعليمات هامة للسلامة والبيئة

تحذير! 

- احرص على إجراء عمليات التركيب والإصلاح بواسطة الخدمة المعتمدة لإتحمّل المصنّع المسؤولية عن الأضرار التي قد تقع نتيجة للإجراءات التي تتم بواسطة أشخاص غير مرخصين.
- لا تغسل المنتج برش الماء أو سكب عليه! فهناك خطر الصدمة الكهربائية.

ملحوظة 

- يحتوي هذا القسم على تعليمات السلامة التي تساعد على الوقاية من خطر الإصابة الشخصية أو تلف يؤدي الإخفاق في اتباع هذه التعليمات إلى بطلان الكفالة.

١,١ السلامة العامة

تحذير! 

- لا يمكن استخدام هذا الجهاز إلا من قبل الأطفال بعمر 8 أعوام فما فوق والأشخاص الذين يعانون من قدرات بدنية أو حسية أو عقلية متدنية أو يفقرون للخبرة والمعرفة إذا تم منحهم الإشراف أو التعليمات الخاصة باستخدام الجهاز بطريقة آمنة وكانوا يدركون المخاطر المنطوية على ذلك. يحظر عبث الأطفال بالجهاز. يمنع إجراء أعمال التنظيف والصيانة بواسطة الأطفال دون إشراف.
- يجب إبعاد الأطفال تحت سن 3 أعوام دائما، إلا إذا خضعوا للإشراف باستمرار.
- لا تفك الأقدام القابلة للتعديل لا يجب تقليل الفراغ بين المجفف والأرضية بمواد مثل السجاد والخشب واللاصق. فهذا يسبب المشاكل في الجهاز.

بالنسبة للمنتجات ذات ميزة البخار:

تحذير! 

- استخدم فقط الماء المقطر أو الماء المكثف في خزان الماء الخاص بالآلة في برنامج البخار.
- لا تستخدم ماء من الخطوط الرئيسية أو المواد المضافة عند استخدام الماء المكثف في خزان الماء، يجب تصفيته وتنظيفه من الألياف.
- لا تفتح الباب أثناء عمل برنامج البخار. قد يتسرب الماء الساخن.
- يجب أولاً إزالة البقع قبل وضع الغسيل على برنامج بخار.
- يمكنك فقط أن تصبغ الغسيل غير القدر أو الملطخ ولكن ذو الرائحة الكريهة في برنامج البخار (إزالة الرائحة).
- لا تستخدم أي مجموعات تنظيف جاف أو أي مواد إضافية في برنامج البخار أو في أي برنامج.

يرجى قراءة دليل المستخدم هذا أولاً!

عملينا العزيز ،

شكراً لأنك فضلت منتج Arçelik . نأمل أن تحصل على أفضل النتائج من جهازك الذي تم تصنيعه بأجود التقنيات وأحدثها.

ننصحك بقراءة هذا الدليل كاملاً وجميع الوثائق المصاحبة له بعناية قبل استخدام المنتج واحتفظ به كمرجع مستقبلي للاستخدام.

إذا قمت بمنح المنتج لشخص آخر ، فأعطه دليل المستخدم أيضاً.

انتبه لجميع التفاصيل والتحذيرات المحددة في دليل المستخدم واتبع التعليمات المزودة هناك.

استعمل دليل المستخدم هذا للموديل المذكور على صفحة الغلاف.



تحذير!

• تحذير من الأسطح الساخنة.



تحذير!

• تحذير من خطر الحريق.



ملحوظة

• معلومات هامة أو تلميحات مفيدة عن الاستخدام.



تم تصنيع مواد تغليف المنتج من مواد قابلة لإعادة التدوير طبقاً لأنظمة البيئة الوطنية.

لا تتخلص من مخلفات التغليف باستخدام المخلفات المنزلية أو المخلفات الأخرى، وتخلص منها في نقاط التجميع المخصصة التي حددتها السلطات المحلية.

شرح الرموز

تستخدم الرموز التالية في جميع أجزاء هذا الدليل:



خطر!

• تحذير من الصدمة الكهربائية.



خطر!

• تحذير من خطر الحريق.



تحذير!

• تحذير حول مواقف خطيرة تتعلق بالحياة والممتلكات.



مجفف

دليل المستخدم



800 KM



AR

800KM_AR/101022.1711



RECYCLED &
RECYCLABLE PAPER