



**Холодильник**  
Руководство пользователя



2071 DY - 2171 DY A++ - 2171JEI - 2171JEB



**RUS**

**Уважаемый покупатель,**

**Изучите данное руководство пользователя перед началом эксплуатации изделия.**

Благодарим за то, что отдали предпочтение этой продукции. Мы надеемся, что вы получите наилучшие результаты от вашего продукта, который был изготовлен с использованием высокого качества и самых современных технологий. Поэтому, пожалуйста, полностью прочитайте это руководство пользователя и все другие сопроводительные документы перед использованием изделия.

Обратите внимание на всю информацию и предупреждения в руководстве пользователя. Таким образом, вы можете защитить себя и свой продукт от потенциальных опасностей.

Сохраните руководство пользователя. В случае передачи продукта кому-то другому, передайте также руководство пользователя.

В руководстве пользователя используются следующие символы:



Опасность, которая может привести к смерти или травме.

**ПРИМЕЧАНИЕ** Опасность, которая может вызвать материальный ущерб продукту или его окружению.



Важная информация или полезные советы по эксплуатации.



Прочитайте руководство пользователя.



## INFORMATION



**ENERG**



SUPPLIER'S NAME

A

MODEL IDENTIFIER

→ (\*)

A

The model information as stored in the product data base can be reached by entering following website and searching for your model identifier (\*) found on energy label.

<https://eprel.ec.europa.eu/>

**1 Инструкции по технике безопасности** **3**

**2 Инструкции по окружающей среде** **9**

**3 Ваша морозильная камера** **10**

**4 Установка** **11**

**5 Подготовка** **13**

**6 Эксплуатация продукта** **14**

Замораживание свежих продуктов 16

Рекомендации по консервированию замороженных продуктов..... 17

Информация о глубокой заморозке 17

Размещение продуктов питания.... 18

Изменение направления открывания двери..... 18

**6 Уход и очистка** **19**


Предупреждение неприятных запахов ..... 19


Защита пластиковых поверхностей 19


**7 Устранение неполадок** **20**


# 1 Инструкции по технике безопасности

- Данный раздел содержит инструкции по технике безопасности, которые помогут вам уберечься от риска получения травм или материального ущерба.
- Наша компания не несет ответственности за ущерб, который может возникнуть в случаях несоблюдении этих инструкций.

 Процедуры по установке и ремонту всегда должны выполняться производителем, авторизованным сервисным агентом или квалифицированным специалистом, указанным импортером.

 Используйте только оригинальные запчасти и аксессуары.

 Не проводите ремонт и замену каких-либо частей устройства, если это явно не сказано в руководстве пользователя.

 Не вносите никаких технических изменений в изделие.

## 1.1 Предполагаемое использование

- Это изделие не подходит для коммерческого использования, и его запрещено использовать не по назначению.

Это изделие предназначено для использования в домах и закрытых помещениях.

Например:

- Кухни для персонала в магазинах, офисах и других рабочих помещениях,
- Фермерские дома,
- Зоны, используемые клиентами в гостиницах, мотелях и других типах размещения и пребывания,
- Отели типа "постель и завтрак", пансионаты,

– В местах общественного питания и похожих заведениях, не связанных с розничной торговлей

Это изделие не следует использовать на открытом воздухе с тентом или без него, к примеру, на лодках, балконах или террасах. Защищайте изделие от воздействия дождя, снега, солнца или ветра.

Существует опасность возгорания!

## 1.2 - Безопасность для детей, уязвимых лиц и домашних животных

- Это изделие может использоваться детьми в возрасте от 8 лет и старше, а также лицами с ограниченными физическими, сенсорными или умственными способностями либо лицами, которым не хватает опыта и знаний, при условии, что они находятся под наблюдением или обучены безопасному использованию изделия и знают о рисках.
- Дети в возрасте от 3 до 8 лет допускаются к загрузке и разгрузке холодильной продукции.
- Электротехнические изделия представляют опасность для детей и домашних животных. Детям и домашним животным запрещено играть с устройством, забираться на него или входить в него.
- Чистка и техническое обслуживание не должны выполняться детьми, если они не находятся под присмотром кого-либо.
- Храните упаковочные материалы в недоступном для детей месте. Существует риск получения травм и удушья!
- Перед утилизацией старого или устаревшего изделия:

# Инструкции по технике безопасности

1. Отсоедините изделие от розетки, взявшись за вилку.
  2. Перережьте кабель питания и выньте его из прибора вместе с вилкой
  3. Не снимайте полки или ящики, чтобы детям было труднее проникнуть в изделие.
  4. Снимите двери.
  5. Держите изделие так, чтобы оно не опрокинулось.
  6. Не позволяйте детям играть со старым изделием.
    - Никогда не бросайте изделие в огонь с целью утилизации. Существует опасность взрыва!
    - Если на дверце изделия установлен замок, ключ следует хранить в недоступном для детей месте.
- Портативные мультирозетки или портативные источники питания могут перегреться и привести к возгоранию. По этой причине не храните какие-либо мультирозетки за изделием и рядом с ним.
  - Вилка должна быть легко доступна. Если это невозможно, электрическая установка, к которой подключается изделие, должна содержать устройство (такое как предохранитель, выключатель, автоматический выключатель и т. д.), соответствующее электротехническим нормам и отключающее все полюса от сети.
  - Не прикасайтесь к вилке питания мокрыми руками.
  - Вынимайте вилку из розетки, хватаясь за вилку, а не за кабель.

## 1.3 - Электробезопасность

- Изделие нужно отключать от сети во время монтажа, технического обслуживания, чистки, ремонта и перемещения.
- Если кабель питания поврежден, его должен заменить квалифицированный специалист, указанный производителем, авторизованный сервисный агент или импортер, чтобы во избежание потенциальных опасностей.
- Не сдавливайте кабель питания под устройством или за ним. Не кладите тяжелые предметы на кабель питания. Кабель питания не должен быть чрезмерно согнут, защемлен или соприкасаться с каким-либо источником тепла.
- Не используйте удлинители, мультирозетки или адаптеры для работы с устройством.

## 1.4 - Безопасность при транспортировке

- Изделие тяжелое; не перемещайте его в одиночку.
- Не держитесь за дверцу при перемещении изделия.
- Во время транспортировки будьте внимательны, чтобы не повредить систему охлаждения или трубопроводы. Если трубопровод поврежден, не эксплуатируйте изделие и обратитесь к авторизованному сервисному агенту.

## 1.5 - Безопасность установки

- Обратитесь к авторизованному сервисному агенту для установки изделия. Чтобы подготовить изделие к использованию, прочтите информацию в руководстве пользователя, чтобы убедиться в том, что

# Инструкции по технике безопасности

электрические и водопроводные установки соответствуют. Если они не соответствуют, вызовите квалифицированного электрика и сантехника для принятия необходимых мер. Иначе будет риск поражения электрическим током, пожара, проблем с изделием или травм!

- Перед установкой убедитесь, что на изделии нет каких-либо дефектов. Если изделие повреждено, не устанавливайте его.
- Поместите изделие на чистую, ровную и твердую поверхность и уравновесьте его с помощью регулируемых ножек. Иначе изделие способно опрокинуться и привести к травмам.
- Место установки должно быть сухим и хорошо проветриваться. Не кладите ковры, коврики и аналогичные напольные покрытия под устройством. Недостаточная вентиляция может привести к возгоранию!
- Не закрывайте и не перекрывайте вентиляционные отверстия. В противном случае потребление энергии увеличится, и ваше изделие повредиться.
- Изделие запрещено подключать к системам питания, таким как солнечные батареи. В противном случае ваше изделие может повредиться из-за резких перепадов напряжения!
- Чем больше хладагента содержится в холодильнике, тем больше должно быть место для установки. Если место установки слишком маленькое, в случае

утечки хладагента в системе охлаждения будет скапливаться легковоспламеняющаяся смесь хладагента и воздуха. Необходимое пространство для каждых 8 г хладагента составляет минимум 1 м<sup>3</sup>. Количество хладагента, доступного в вашем устройстве, указано на этикетке типа.

- Изделие запрещено устанавливать в местах, подверженных воздействию прямых солнечных лучей, и его следует держать вдали от источников тепла, таких как плиты, радиаторы и т. п.

Если установка изделия вблизи источника тепла неизбежна, то следует использовать подходящую изоляционную пластину между ними и соблюдать следующие минимальные расстояния до источника тепла:

- На расстоянии не менее 30 см от источников тепла, таких как варочные панели, духовки, нагревательные элементы или плиты,
- На расстоянии не менее 5 см от электрических печей.

- Класс защиты вашего изделия - тип I. Подключите изделие к заземленной розетке, соответствующей значениям напряжения, тока и частоты, указанным на этикетке типа изделия. Розетка должна быть оснащена автоматическим выключателем 10 А – 16 А. Наша компания не несет ответственности за любой ущерб, который может возникнуть при использовании продукта без заземления и электрического подключения в соответствии с местными и национальными правилами.
- Изделие нельзя включать во время установки. Иначе будет риск

# Инструкции по технике безопасности

- поражения электрическим током и получения травм!
- Не подключайте изделие к незакрепленным, смещенным, сломанным, грязным, засаленным или подверженным риску попадания воды розеткам.
  - Проложите кабель питания и шланги (если таковые имеются) изделия таким образом, чтобы они не приводили к спотыканию.
  - Воздействие влаги на токоведущие части или кабель питания способно привести к короткому замыканию. В связи с этим не устанавливайте изделие в таких местах, как гаражи или прачечные, где высокая влажность или могут быть брызги воды. Когда холодильник намочнет от воды, отключите его от сети и обратитесь в авторизованный сервисный центр.
  - Никогда не подключайте холодильник к энергосберегающим устройствам. Такие системы вредны для вашего изделия.

## 1.6- Эксплуатационная безопасность

- Никогда не применяйте к изделию химические растворители. Существует опасность взрыва!
- Если устройство неисправно, отключите его от сети и не включайте до тех пор, пока оно не будет отремонтировано авторизованным сервисным агентом. Существует риск поражения электрическим током!
- Не размещайте источники пламени (зажженные свечи, сигареты и т.д.) на изделии или рядом с ним.
- Не залезайте на изделие. Есть риск падения и получения травм!
- Не повреждайте трубы системы охлаждения острыми или проникающими предметами. Хладагент, который может вырваться при повреждении газовых каналов испарителя, удлинителей труб или поверхностных покрытий, вызывает раздражение кожи и повреждение глаз.
- За исключением случаев, рекомендованных производителем, не размещайте и не используйте электрические устройства внутри холодильника/ морозильной камеры.
- Будьте осторожны, чтобы не защемить руки или любую другую часть тела движущимися частями внутри холодильника. Будьте внимательны, чтобы не зажать пальцы между дверцей и холодильником. Будьте внимательны, открывая или закрывая дверь, если рядом есть дети.
- Никогда не ешьте мороженое, кубики льда или замороженные продукты сразу после их извлечения из холодильника. Риск обморожения!
- Если у вас мокрые руки, не прикасайтесь к внутренним стенкам или металлическим частям морозильной камеры, а также к хранящимся в ней продуктам. Риск обморожения!
- Не ставьте банки или бутылки с газированными напитками или замораживаемыми жидкостями в морозильную камеру. Банки и бутылки могут лопнуть. Существует риск получения травм и удушья!
- Не размещайте и не используйте легковоспламеняющиеся аэрозоли, легковоспламеняющиеся материалы, сухой лед, химические

# Инструкции по технике безопасности

вещества или подобные термочувствительные материалы рядом с холодильником. Существует риск возгорания и взрыва!

- Не храните в вашем изделии взрывчатые вещества, содержащие легковоспламеняющиеся материалы, например аэрозольные баллончики.
- Не ставьте на изделие контейнеры с жидкостью. Попадание воды на электрическую деталь может привести к поражению электрическим током или возгоранию.
- Это изделие не предназначено для хранения лекарств, плазмы крови, лабораторных препаратов или аналогичных медицинских веществ и продуктов, подпадающих под действие Директивы о медицинских продуктах.
- Использование изделия не по назначению может привести к порче или порче продуктов, хранящихся в нем.
- Если ваш холодильник оснащен синим светом, не смотрите на этот свет с помощью оптических приборов. Не смотрите прямо на УФ-светодиоды в течение долгого времени. Ультрафиолетовый свет может вызвать напряжение глаз.
- Не перегружайте изделие. Предметы, находящиеся в холодильнике, могут упасть при открытии дверцы, что приведет к травмам или повреждению. Похожие проблемы могут возникнуть, если на изделие положить какой-либо предмет.
- Чтобы избежать травм, убедитесь, что вы убрали весь лед и воду,

которые могли упасть или разбрызгаться по полу.

- Меняйте положение полок/держателей для бутылок на дверце холодильника только когда они пусты. Риск получения травм!
- Не размещайте на изделие предметы, которые способны упасть/опрокинуться. Такие предметы могут упасть при открывании двери и привести к травмам и/или материальному ущербу.
- Не ударяйте и не оказывайте чрезмерного давления на стеклянные поверхности. Разбитое стекло может привести к травмам и/или материальному ущербу.
- Система охлаждения вашего холодильника содержит хладагент R600a. Тип хладагента, используемого в изделии, указан на этикетке типа. Этот хладагент легко воспламеняется. По этой причине следите, чтобы не повредить систему охлаждения или трубопроводы во время использования изделия. Если трубопровод поврежден:
  - Не прикасайтесь к устройству или кабелю питания,
  - Храните изделие вдали от потенциальных источников огня, которые могут привести к возгоранию.
  - Проветрите помещение, в котором находится изделие. Не используйте вентиляторы.
  - Обратитесь к авторизованному сервисному центру.
- Если изделие повреждено и вы заметите утечку хладагента, держитесь от него подальше. Хладагент может вызвать обморожение при попадании на



# Инструкции по технике безопасности

кожу.

## Для продуктов с дозатором воды/льдогенератором

- Используйте только питьевую воду. Не наполняйте резервуар для воды такими жидкостями, как фруктовый сок, молоко, газированные или алкогольные напитки, которые не подходят для использования в диспенсере для воды.
- Существует риск для здоровья и безопасности!
- Не позволяйте детям играть с диспенсером для воды и льдогенератором (Icematic) во избежание несчастных случаев или травм.
- Не засовывайте пальцы или другие предметы в отверстие для подачи воды, канал для подачи воды, а также контейнер для льдогенератора. Существует риск получения травм или материального ущерба!

## 1.7- Безопасность технического обслуживания и очистки

- Не тяните за дверную ручку, если вам нужно переместить изделие для чистки. Ручка может сломаться и привести к травмам, если приложить к ней большое усилие.
- Не распыляйте и не заливайте воду на изделие или внутрь него для очистки. Существует опасность возгорания и поражения электрическим током!

- Не используйте острые или абразивные инструменты во время чистки изделия. Не используйте бытовые чистящие средства, моющие средства, газ, бензин, растворитель, спирт, лак и т.д.
- Пользуйтесь внутри изделия только чистящими и обслуживающими средствами, которые не вредны для пищевых продуктов.
- Никогда не используйте пар или паровые чистящие средства для чистки и размораживания изделия. Попадание пара на токоведущие части холодильника может вызвать короткое замыкание или привести к поражению электрическим током!
- Следите за тем, чтобы вода не попадала в электронные схемы и элементы освещения изделия.
- Используйте чистую и сухую ткань для протирания посторонних предметов и пыли с контактов штекера. Не используйте влажную ткань для очистки вилки. Существует опасность возгорания и поражения электрическим током!

## 1.8- HomeWhiz

- Когда вы управляете своим изделием с помощью приложения HomeWhiz, вам следует соблюдать предупреждения по технике безопасности, даже находясь вдали от холодильника. Вы также должны следовать предупреждениям в приложении.

## 1.9- Освещение

- При необходимости замены светодиода/лампы, используемой для освещения, обратитесь в авторизованный сервисный центр.

## 2 Инструкции по окружающей среде

### 2.1 Соответствие требованиям Директивы WEEE (директива ЕС об отходах электрического и электронного оборудования) и утилизация отработавшего прибора:

Данное устройство соответствует Директиве EU WEEE по ограничению использования вредных веществ (2012/19/EU). Данный прибор имеет классификационный знак для отработанного электрического и электронного оборудования (WEEE).



Такой знак означает, что после завершения эксплуатации прибор запрещается выбрасывать вместе с прочими бытовыми отходами. Использованное устройство необходимо вернуть в официальный пункт приема утилизируемых электрических и электронных устройств. Чтобы найти такие системы приема утиля, обратитесь в местные уполномоченные органы или к розничным продавцам, у которых был приобретен продукт. Каждое домашнее хозяйство выполняет важную роль в восстановлении и утилизации старого оборудования. Надлежащая утилизация отработавшего прибора позволяет предотвратить возможные негативные последствия для окружающей среды и здоровья человека.

### 2.2 Соответствие требованиям Директивы RoHS

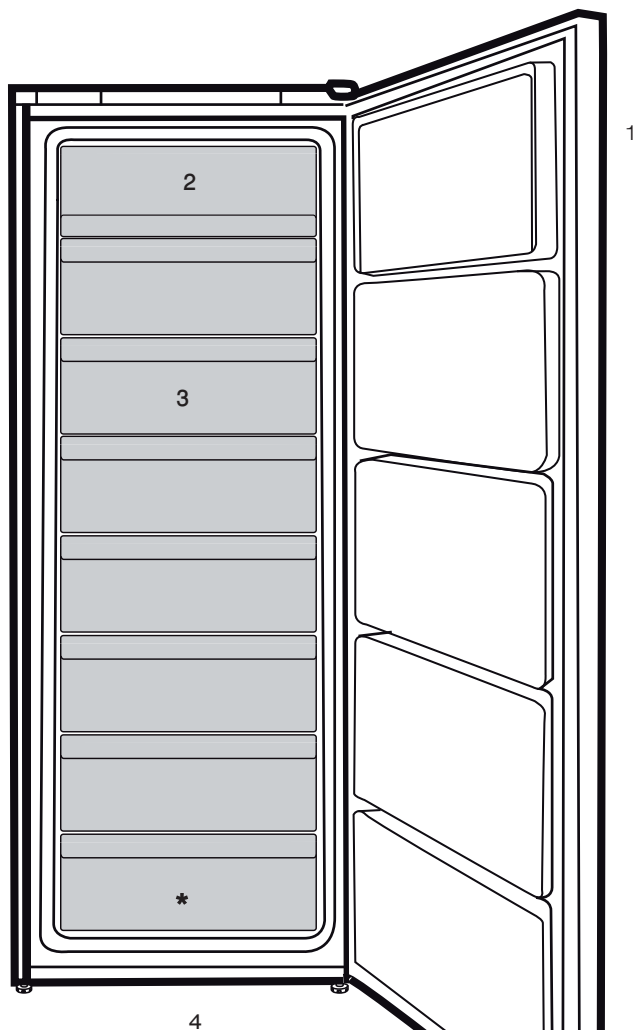
Приобретенный Вами прибор соответствует требованиям Директивы RoHS EU (2011/65/EU). В нем не содержится вредных и запрещенных материалов, указанных в данной Директиве.

### 2.3 Информация об упаковке



Материалы упаковки устройства произведены из перерабатываемого сырья в соответствии с нашими национальными нормами по защите окружающей среды. Запрещается выбрасывать упаковочные материалы вместе с бытовыми и другими отходами. Отправьте их в точки сбора упаковочных материалов, указанные местными органами власти.

### 3 Ваша морозильная камера



1. Панель управления
2. Откидная крышка
3. Выдвижные ящики
4. Регулируемые передние ножки



Цифры, приведенные в данном руководстве по эксплуатации, носят схематический характер и могут не полностью соответствовать вашему изделию. Если указанные детали отсутствуют в приобретенном изделии, они относятся к другим моделям.

## 4.1 Подходящее место установки

Обратитесь в авторизованный сервисный центр для установки продукта. Чтобы подготовить изделие к использованию, ознакомьтесь с информацией, приведенной в руководстве пользователя, и убедитесь, что электромонтажные и водопроводные работы выполнены надлежащим образом. Если же нет, обратитесь к квалифицированному электрику и техническому специалисту для выполнения всех необходимых работ.

⚠	<p><b>ПРЕДУПРЕЖДЕНИЕ:</b> Производитель не несет ответственности за ущерб, который может возникнуть в результате процедур, выполненных неуполномоченными лицами.</p>
⚠	<p><b>ПРЕДУПРЕЖДЕНИЕ:</b> Изделие нельзя включать во время установки. Иначе будет риск смерти и получения травм!</p>
⚠	<p><b>ПРЕДУПРЕЖДЕНИЕ:</b> Если дверной проем помещения, в котором должно быть размещено изделие, так узок, что препятствует прохождению изделия, снимите дверь помещения и переместите изделие через дверь, повернув ее на бок; если это не поможет, обратитесь в авторизованный сервисный центр.</p>

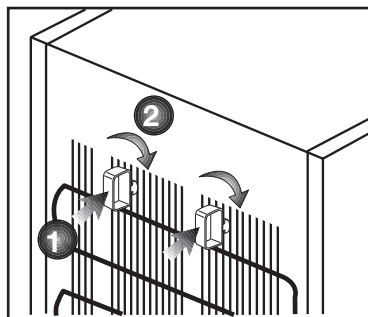
- Поместите холодильник на ровную поверхность пола, чтобы предотвратить толчки.

- Устанавливайте изделие на расстоянии не менее 30 см от источников тепла, таких как варочные панели, нагревательные элементы и плиты, и не менее чем в 5 см от электрических печей.
- Изделие не должно подвергаться воздействию прямых солнечных лучей, не храните во влажных местах.
- Для обеспечения эффективной работы холодильника вокруг него должна быть предусмотрена соответствующая вентиляция. Если изделие должно быть помещено в выемку в стене, расстояние должно быть не менее 5 см от потолка и не менее 5 см от стены.

## 4.2 Установка пластиковых клиньев

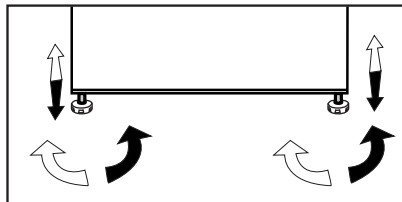
Пластиковые клинья, поставляемые вместе с изделием, используются для создания расстояния для циркуляции воздуха между изделием и задней стенкой.

1. Для установки клинья, выверните винты на изделии и используйте винты, поставляемые вместе.
2. Вставьте 2 пластиковых клина в заднюю вентиляционную крышку, как продемонстрировано на рисунке.



### 4.3 Регулировка ножек

Если после установки изделие стоит нестабильно, отрегулируйте ножки спереди, поворачивая их вправо или влево.



### 4.4 Электрическое подключение

	<b>ПРЕДУПРЕЖДЕНИЕ:</b> Не подключайте изделие с помощью удлинительных кабелей или нескольких штекеров.
	<b>ПРЕДУПРЕЖДЕНИЕ:</b> Поврежденный кабель питания должен заменяться Авторизованным сервисным агентом.
	Если два холодильника должны быть установлены рядом друг с другом, оставьте расстояние не менее 4 см между ними.

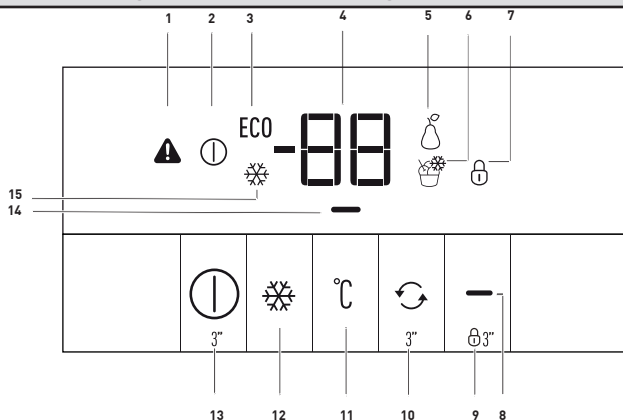
- Наша компания не несет ответственности за любой ущерб, который может возникнуть при

использовании продукта без заземления и электрического подключения в соответствии с местными и национальными правилами.

- После установки вилка кабеля питания должна находиться в пределах легкой досягаемости.
- Подключайте холодильник к заземленной розетке, рассчитанной на напряжение 220–240 В/50 Гц. На розетке должен быть предохранитель от 10 до 16А.
- Не устанавливайте удлинители или беспроводные розетки с несколькими розетками между вашим изделием и настенной розеткой.
- Для эффективной работы вашего изделия необходима достаточная циркуляция воздуха. При установке изделия в нише необходимо обеспечить зазор не менее 5 см между изделием, потолком, задней и боковыми стенами.
- При установке изделия в нише необходимо обеспечить зазор не менее 5 см между изделием, потолком, задней и боковыми стенами. Убедитесь, что защитный элемент зазора у задней стены установлен в предназначенное для него место (если он входит в комплектацию изделия). Если элемент отсутствует, утерян или отломан, изделие необходимо устанавливать таким образом, чтобы между его задней поверхностью и стеной помещения оставался зазор не менее 5 см. Зазор у задней стены необходим для эффективной работы изделия.

## 5 Подготовка

- Для отдельно стоящего прибора: «этот холодильный прибор не предназначен для использования в качестве встраиваемого прибора».
- Холодильник должен быть установлен на расстоянии не менее 30 см от источников тепла, таких как варочные панели, печи, центральный обогреватель и плиты, и не менее 5 см от электрических печей и не должен находиться под прямым солнечным светом.
- Температура окружающей среды в помещении, где вы устанавливаете холодильник, должна быть не ниже 10°C. Эксплуатация холодильника в более прохладных условиях не рекомендуется с точки зрения его эффективности.
- Убедитесь, что внутренняя часть холодильника тщательно очищена.
- Если два холодильника должны быть установлены рядом друг с другом, оставьте расстояние не менее 2 см между ними.
- При первом использовании холодильника соблюдайте следующие инструкции в течение первых шести часов.
- Дверь не следует открывать часто.
- Ему необходимо дать поработать пустым, без еды внутри.
- Не отключайте холодильник от сети. Если произошел сбой питания, см. предупреждения в разделе «Рекомендуемые решения проблем».
- Оригинальную упаковку и пеноматериалы следует хранить для будущих перевозок или перемещения.
- Корзины/ящики, которые поставляются с холодильной камерой, всегда должны использоваться для низкого потребления энергии и для улучшения условий хранения.
- Соприкосновение пищи с датчиком температуры в морозильной камере может увеличить энергопотребление прибора. Таким образом, следует избегать любого соприкосновения с датчиками).
- В некоторых моделях освещение панели приборов автоматически выключается через 5 минут после закрытия двери. Оно будет активировано повторно, когда дверь откроется или будет нажата любая клавиша.
- Из-за изменения температуры в результате открытия/закрытия дверцы холодильника во время работы конденсат на полках дверей/корпуса и стеклянных контейнерах – нормальное явление.
- Поскольку горячий и влажный воздух не будет напрямую проникать в ваш продукт, когда дверца не открыта, ваш продукт будет оптимизировать себя в условиях, достаточных для защиты ваших продуктов. Такие функции и компоненты, как компрессор, вентилятор, нагреватель, размораживание, освещение, дисплей и т. п., будут работать в соответствии с потребностями в минимальном потреблении энергии в этих условиях.



### 1. Индикатор отключения энергообеспечения/ предупреждения о высокой температуре/ значок предупреждения об ошибке:

Этот показатель (▲) загорится в случае сбоя питания, высокой температуры и предупреждений об ошибках.

Когда температура морозильной камеры достигнет критического уровня для замороженных продуктов, на цифровом индикаторе замигает максимальное значение температуры, достигнутое морозильной камеры.

Проверьте продукты в морозильной камере.

Это не является неисправностью. Предупреждение можно отменить, нажав любую кнопку или кнопку выключения сигнала тревоги. (Отмена нажатием любой кнопки доступна не для каждой модели.)

Этот индикатор (▲) также загорится при отказе датчика. Когда этот индикатор горит, на индикаторе

температуры попеременно будут отображаться «Е» и цифры «1,2,3...». Эти цифры на индикаторе информируют обслуживающий персонал об ошибке.

### 2. Индикатор включения/ выключения:

Этот значок (Ⓜ) загорается, когда холодильник выключен. Все остальные значки гаснут.

### 3. Индикатор экономного использования:

Этот значок (ECO) загорается, когда в морозильной камере установлено значение  $-18^{\circ}\text{C}$ , что является наиболее экономичным заданным значением. Индикатор экономичного использования выключается, когда выбрана функция «Быстрое охлаждение» или «Быстрая заморозка».

### 4. Индикатор регулировки температуры морозильной камеры:

Он отображает температуру,



Цифры, приведенные в данном руководстве, являются схематическими и могут не соответствовать в точности данному изделию. Если указанные детали отсутствуют в приобретенном изделии, они относятся к другим моделям.

## Эксплуатация устройства

настроенную для морозильной камеры.

### 5. Значок холодильной камеры:

Пока холодильник работает как холодильник, этот значок (🔥) горит.

### 6. Значок морозильной камеры:

Пока холодильник работает как морозильник, этот значок (❄️) горит.

### 7. Индикатор блокировки кнопок:

Этот значок (🔒) загорается, когда активирован режим блокировки кнопок.

### 8. Остановка предупреждения о высокой температуре

В случае сбоя питания/аварийного предупреждения высокой температуры после проверки продуктов в морозильной камере нажмите (⏏), чтобы сбросить предупреждение.

### 9. Индикатор блокировки кнопок:

Нажмите и удерживайте кнопку блокировки клавиш (🔒) в течение 3 секунд. Значок блокировки кнопок загорится, и включится режим блокировки.

### 10. Переключатель режимов охлаждения холодильника:

Нажав и удерживая эту кнопку (🔄) в течение 3 секунд, можно изменить режим охлаждения холодильника на режим холодильника и режим морозильной камеры. Рабочий режим отображается на дисплее соответствующими значками.

### 11. Функция установки режима морозильной камеры:

Эта функция (°C) позволяет изменить

настройку температуры морозильной камеры. Если холодильник используется для охлаждения, можно установить значения 1, 2, 3, 4, 5, 6, 7, 8. Нажмите эту кнопку, чтобы установить температуру в морозильной камере на -18, -19, -20, -21, -22, -23 и -24 соответственно.

### 12. Кнопка функции быстрой заморозки:

Индикатор быстрой заморозки (❄️) горит, когда активна функция быстрого охлаждения. Чтобы отменить эту функцию, снова нажмите кнопку быстрой заморозки. Индикатор быстрой заморозки погаснет, и восстановятся обычные настройки.

Функция быстрой заморозки автоматически отменяется через 25 часа, если вы не отмените ее вручную. Если Вы хотите заморозить большое количество продуктов, перед размещением продуктов в морозильной камере нажмите кнопку "Быстрое замораживание".

### 13. Функция включения/выключения:

Эта функция (🔌) позволяет выключать холодильник при нажатии и удерживании в течение 3 секунд. Холодильник можно включить повторным нажатием кнопки включения/выключения на 3 секунды.

### 14. Индикатор энергосбережения:

Этот значок (⏏) загорается, когда выбрана функция энергосбережения.

### 15. Индикатор быстрой заморозки:

Этот значок (❄️) включается, когда активна функция быстрого охлаждения.



### 5.1. Замораживание свежих продуктов

- Чтобы сохранить качество продуктов, их следует заморозить как можно быстрее при помещении в морозильную камеру, для этого используйте функцию быстрой заморозки.
- Вы можете дольше хранить продукты в морозильной камере, если заморозите их свежими.
- Упакуйте продукты, подлежащие замораживанию, и закройте упаковку так, чтобы в нее не попадал воздух.
- Убедитесь, что вы упаковали продукты, прежде чем класть их в морозильную камеру. Используйте контейнеры для заморозки, фольгу и влагостойкую бумагу, полиэтиленовые пакеты и другие упаковочные материалы вместо традиционной упаковочной бумаги.
- Маркируйте каждую упаковку продуктов, добавляя дату перед замораживанием. Таким образом, вы можете определить свежесть каждой упаковки продуктов, каждый раз открывая морозильную камеру. Храните предварительно замороженные продукты в передней части отсека, чтобы убедиться, что они используются в первую очередь.



Морозильная камера размораживается автоматически.

замораживать снова.

- Не замораживайте слишком большое количество продуктов за один раз.

Установка температуры морозильной камеры	Настройки холодильной камеры	Примечания
-18°C	4°C	Это рекомендованная настройка.
-20,-22 или -24°C	4°C	Эти настройки рекомендуются, при температуре окружающей среды выше 30°C.
Быстрая заморозка	4°C	Используется в случае, если вы хотите заморозить продукты в течение короткого промежутка времени. По завершении процесса ваш продукт вернется в прежний режим.
-18°C или ниже	2°C	Используйте эти настройки, если вы считаете, что в вашем холодильном отделении недостаточно холодно из-за высокой температуры окружающей среды или частого открывания и закрывания дверцы.

### 5.2. Рекомендации по консервированию замороженных продуктов

Температура в отсеке должна быть установлена как минимум на -18°C.

1. Положите пакеты в морозильную камеру как можно быстрее после покупки, не давая им оттаять.
2. Перед замораживанием проверьте, не истек ли срок годности, указанный на упаковке в графах "Использовать до" и "Лучше всего до".
3. Убедитесь, что упаковка продуктов питания не повреждена.

### 5.3. Информация о глубокой заморозке

Согласно стандартам IEC 62552, изделие должен замораживать не менее 4,5 кг продуктов при температуре окружающей среды от 32 °C до -18 °C или ниже в течение 24 часов на каждые 100 литров объема морозильной камеры.

Долго хранить продукты можно только при температуре -18°C или ниже. Вы можете сохранять свежесть продуктов в течение многих месяцев (при температуре -18 °C или более низких температурах в глубокой заморозке).

Продукты, подлежащие замораживанию, не должны соприкасаться с ранее замороженными продуктами, дабы предотвращать их частичное размораживание.

Отварите овощи и слейте воду, чтобы они дольше хранились в замороженном виде. После слива воды положите их в герметичные пакеты и поместите в морозильную камеру. Продукты, как бананы, помидоры, листья салата, сельдерей, вареные яйца, картофель, не подходят для замораживания. Если их заморозить, это отрицательно сказывается только на их питательной ценности и вкусе. Они могут испортиться таким образом, что создаст опасность для здоровья человека.

### 5.4. Размещение продуктов питания

Полки морозильной камеры	Разные замороженные продукты, такие как мясо, рыба, мороженое, овощи и т.д.
Полки холодильного отделения	Продукты питания в кастрюлях, закрытых тарелках и закрытых контейнерах, яйца (в закрытом контейнере)
Дверные полки холодильного отделения	Мелкие и упакованные продукты питания или напитки
Ящик для фруктов и овощей	Овощи и фрукты
Отдел для свежести продуктов	Деликатесы (продукты для завтрака, мясные продукты нужно употребить в скором времени)

получения информации об изменении направления открытия двери вы должны обратиться к этикетке с предупреждением, расположенной на внутренней стороне двери.

### 5.5. Изменение направления открывания двери

Направление открывания дверцы вашего холодильника можно изменить в зависимости от места, где вы его используете. Если это необходимо, обратитесь в ближайший авторизованный сервисный центр.

Вышеприведенное описание является общей информацией. Для

Регулярная очистка холодильника продлит срок службы изделия.



**ПРЕДУПРЕЖДЕНИЕ:** Перед чисткой отключите изделие от сети.

- Запрещено использовать бензин, бензол или аналогичные вещества для очистки.
- Никогда не используйте для чистки острый абразивный инструмент, мыло, бытовой очиститель, моющее средство и восковой лак.
- Растворите одну чайную ложку карбоната в половине литра воды. Смочите ткань раствором и тщательно отожмите ее. Протрите внутреннюю часть холодильника этой тканью и тщательно высушите.
- Следите за тем, чтобы вода не попала в корпус лампы и другие электрические элементы.
- Если вы не будете пользоваться холодильником в течение длительного срока, отключите его от сети, извлеките из него все продукты питания, очистите его и оставьте дверцу приоткрытой.
- Регулярно проверяйте чистоту прокладок дверцы. Очищайте их при необходимости.
- Для того, чтобы снять дверные и кузовные полки, извлеките все их содержимое.
- Снимите дверные полки, потянув их вверх. После очистки сдвиньте их сверху вниз для установки.
- Запрещается использовать моющие средства или водный раствор хлора для очистки внешних поверхностей и компонентов изделия с хромым покрытием. Хлор вызывает коррозию на таких металлических поверхностях.

## 6.1. Предупреждение неприятных запахов

При производстве наших холодильников мы не используем материалы, способные вызывать неприятные запахи. Однако из-за неподходящих условий хранения продуктов и недостаточной очистки внутренней поверхности холодильника может возникнуть запах. Пожалуйста, обратите внимание на следующее во избежание этой проблемы:

- Важно содержать холодильник в чистоте. Остатки пищи, пятна и т.д. могут вызывать неприятный запах. Поэтому чистите холодильник бикарбонатом, растворенным в воде, каждые несколько месяцев. Никогда не используйте моющие средства и мыло.
- Храните продукты в закрытых контейнерах. Микроорганизмы, выходящие из открытых контейнеров, могут вызвать неприятные запахи.
- Никогда не храните в холодильнике продукты, срок годности которых истек и которые испортились.

## 6.2. Защита пластиковых поверхностей

Не кладите жидкие масла или продукты, приготовленные на масле, в свой холодильник в негерметичные контейнеры, поскольку они повреждают пластиковые поверхности вашего холодильника. Если масло пролилось или размазалось по пластиковым поверхностям, немедленно очистите и промойте соответствующую часть поверхности теплой водой.

## 7 Устранение неполадок

Проверьте этот список, прежде чем обращаться в службу. Так вы сэкономите время и деньги. Данный список включает в себя частые жалобы, которые не связаны с неправильным качеством изготовления и материалов. Некоторые функции, упомянутые здесь, могут не относиться к вашему холодильнику.

### **Холодильник не работает.**

- Вилка питания не полностью вставлена. >>> Вставьте вилку, чтобы она целиком вошла в розетку.
- Предохранитель, подключенный к розетке, питающей устройство, или основной предохранитель, перегорел. >>> Проверьте предохранитель.

### **Конденсат на боковой стенке холодильного отделения (МУЛЬТИ ЗОНА, ХОЛОДИЛЬНАЯ, КОНТРОЛЬНАЯ и ФЛЕКСИ ЗОНА).**

- Дверца открывается слишком часто >>> Не открывайте дверцу холодильника очень часто.
- Окружающая среда слишком влажная. >>> Не помещайте холодильник во влажную среду.
- Продукты, содержащие жидкости, хранятся в незапечатанных держателях. >>> Продукты, содержащие жидкости, следует хранить в герметичных держателях.
- Дверца холодильника осталась открытой. >>> Не держите дверцы холодильника открытыми на протяжении длительного времени.
- Термостат установлен на слишком низкую температуру. >>> Установите термостат на подходящую температуру.

### **Компрессор не работает.**

- В случае, если внезапно отключится питание или выйдет вилка из розетки и повторно включится, а давление газа в системе охлаждения устройства не балансируется, сработает тепловая защита компрессора. Холодильник перезапустится примерно через 6 минут. Если холодильник не перезапустится по истечении этого периода, обратитесь в службу.
- Размораживание активно. >>> Это нормально для полностью автоматического размораживания продукта. Размораживание проводится периодически.
- Устройство не подключено к сети. >>> Убедитесь, что шнур питания подключен.
- Неверная настройка температуры. >>> Выберите соответствующую настройку температуры.
- Электричество отключено. >>> Устройство продолжит нормально работать после восстановления питания.

## Устранение неисправностей

### **Шум работы холодильника увеличивается во время использования.**

- Эксплуатационные характеристики холодильника могут варьироваться в зависимости от изменений температуры окружающей среды. Это нормально и не является неисправностью.

### **Холодильник работает слишком часто либо слишком долго.**

- Новое устройство может быть больше предыдущего. Более крупные устройства работают дольше.
- Температура в помещении возможно высокая. >>> Продукт обычно работает в течение длительного времени при более высокой комнатной температуре.
- Возможно, холодильник был недавно подключен к сети или в него помещены новые продукты питания. >>> Холодильнику нужно будет больше времени для достижения заданной температуры, если он недавно подключен к сети или в него помещены новые продукты питания. Это нормально
- Возможно, в холодильник недавно было помещено большое количество горячей пищи. >>> Не помещайте горячую пищу в холодильник.
- Двери часто открывались или оставались открытыми в течение длительного времени. >>> Теплый воздух внутри приведет к тому, что холодильник будет работать дольше. Не открывайте двери слишком часто.
- Дверь морозильной камеры или холодильника возможно приоткрыта. >>> Убедитесь, что дверцы полностью закрыты.
- Возможно, температура холодильника слишком низкая. >>> Установите более высокую температуру и подождите, пока холодильник достигнет заданной температуры.
- Омыватель дверцы холодильника или морозильной камеры возможно загрязнен, изношен, сломан либо неверно установлен. >>> Очистите или замените очиститель. Поврежденное/порванное устройство для мытья дверцы приведет к тому, что холодильник будет работать более длительное время для сохранения текущей температуры.

### **Температура морозильной камеры очень низкая, но температура охладителя достаточна.**

- Температура морозильной камеры установлена на очень низком уровне. >>> Установите более высокую температуру в морозильной камере и проверьте очередной раз.

### **Температура охладителя очень низкая, но температура морозильной камеры достаточна.**

- Температура в холодильной камере установлена на очень низком уровне. >>> Установите более высокую температуру в морозильной камере и проверьте очередной раз.

## Устранение неисправностей

### Продукты питания в ящиках холодильного отделения заморожены.

- Температура в холодильной камере установлена на очень низком уровне. >>> Установите более высокую температуру в морозильной камере и проверьте очередной раз.

### Температура в холодильнике или морозильной камере слишком высокая.

- Температура в холодильной камере установлена на очень высоком уровне. >>> Установка температуры в холодильной камере влияет на температуру морозильной камеры. Измените температуру холодильной или морозильной камеры и подождите, пока температура соответствующих камер не достигнет надлежащего уровня.
- Двери часто открывались или оставались открытыми в течение длительного времени. >>> Не открывайте дверцы слишком часто.
- Дверь, возможно, приоткрыта. >>> Полностью закройте дверь.
- Возможно, холодильник был недавно подключен к сети или в него помещен новые продукты питания. >>> Это нормально. Для достижения заданной температуры холодильнику потребуется больше времени, если он недавно был подключен к сети или в него помещен новый продукт питания.
- Возможно, в холодильник недавно было помещено большое количество горячей пищи. >>> Не помещайте горячую пищу в холодильник.

### Тряска или шум.

- Поверхность не ровная и не прочная. >>> Если холодильник трясется при медленном перемещении, отрегулируйте подставки, чтобы сбалансировать его. Также убедитесь, что поверхность достаточно прочная, чтобы выдержать холодильник.
- Любые предметы, помещенные на холодильник, могут вызывать шум. >>> Удалите все предметы, помещенные на холодильник.

### Холодильник издает шум текущей, брызгающей жидкости и т.д.

- Принципы работы устройства включают потоки жидкости и газа. >>> Это нормально и не является неисправностью.

### От холодильника доносится звук дующего ветра.

- Устройство использует вентилятор для процесса охлаждения. Это нормально и не является неисправностью.

### На внутренних стенках устройства образуется конденсат.

- Жаркая или влажная окружающая среда приводит к увеличению обледенения и конденсации. Это нормально и не является неисправностью.
- Двери часто открывались или оставались открытыми в течение длительного времени. >>> Не открывайте дверца слишком часто; если они открыты, закройте.
- Дверь, возможно, приоткрыта. >>> Полностью закройте дверь.

## Устранение неисправностей

### На внешней поверхности устройства либо между дверями образуется конденсат.

- Окружающая среда, возможно, влажная, это вполне нормально. >>> Конденсат пройдет при снижении влажности.

### Внутри неприятно пахнет.

- Холодильник не подвергается регулярной чистке. >>> Регулярно чистите внутренние поверхности с помощью губки, теплой и газированной воды.
- Некоторые контейнеры и упаковочные материалы могут вызывать неприятный запах. >>> Используйте контейнеры и упаковочные материалы без запаха.
- Продукты помещены в незапечатанные контейнеры. >>> Храните продукты в запечатанных контейнерах. Из незакрытых пищевых продуктов могут выделяться микроорганизмы, вызывающие неприятные запахи.
- Извлеките из холодильника все просроченные и испорченные продукты.

### Дверь не закрывается.

- Пакеты с продуктами возможно блокируют дверь. >>> Сдвиньте все предметы, блокирующие двери.
- Холодильник не стоит в полностью вертикальном положении на земле. >>> Отрегулируйте подставки, чтобы сбалансировать продукт.
- Поверхность не ровная и не прочная. >>> Убедитесь, что поверхность ровная и достаточно прочная, чтобы выдержать холодильник.

### Контейнер для овощей застрял.

- Продукты питания, возможно, соприкасаются с верхней частью выдвижного ящика. >>> Переставьте продукты питания в ящике.



**ПРЕДУПРЕЖДЕНИЕ:** Если проблема не устранена после выполнения инструкций в этом разделе, обратитесь к поставщику или в авторизованную службу. Не пытайтесь отремонтировать холодильник.