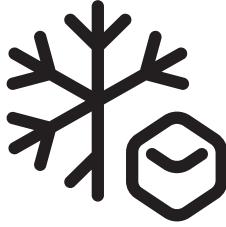




الثلاجة
دليل المستخدم



2172 JEI



AR

يرجى قراءة هذا الدليل قبل استخدام المنتج.

عميلنا العزيز،

نتمنى أن تحقق أقصى استفادة من منتجنا الذي تم تصنيعه في منشآت حديثة بعناية ورقابة دقيقة على الجودة. وبالتالي، ننصحك بقراءة دليل المستخدم بالكامل قبل استخدام المنتج. في حالة تسليم المنتج لشخص آخر، فلا تنس تسليم الدليل مع المنتج إلى المالك الجديد.

سيساعدك هذا الدليل على استخدام المنتج بسرعة وأمان.

- يرجى قراءة دليل المستخدم بعناية قبل تثبيت المنتج وتشغيله.
- احترم دائماً تعليمات السلامة المعمول بها.
- احتفظ بدليل المستخدم في متناول اليد لاستخدامه في المستقبل.
- يرجى قراءة أي مستندات أخرى مقدمة مع المنتج.

ضع في اعتبارك أن دليل المستخدم هذا قد ينطبق على العديد من طرز المنتجات. يشير الدليل بوضوح إلى أي اختلافات في النماذج المختلفة.

معلومات مهمة ونصائح مفيدة.	
خطر على الحياة والممتلكات.	
خطر حدوث صدمة كهربائية.	
غلاف المنتج مصنوع من مواد قابلة للتدوير، طبقاً لأنظمة البيئة المحلية.	

INFORMATION



ENERG



SUPPLIER'S NAME

MODEL IDENTIFIER (*)

A

A

The model information as stored in the product data base can be reached by entering following website and searching for your model identifier (*) found on energy label.

<https://eprel.ec.europa.eu/>

11	5 الإعداد	1 تعليمات السلامة	3
12	6 تشغيل المنتج	1.1- الاستخدام المقصود	3
14	6.1 تجميد الأطعمة الطازجة	1.2- سلامة الأطفال والضعفاء والحيوانات الأليفة ...	3
15	6.2 توصيات لحفظ الأطعمة المجمدة	1.3 - السلامة الكهربائية	3
15	6.3 معلومات التجميد العميق	1.4- سلامة النقل	4
16	6.4 وضع الطعام	1.5- سلامة التركيب	4
16	6.5 تغيير اتجاه فتح الباب	1.6 - السلامة التشغيلية	4
17	7 الصيانة والتنظيف	1.7- سلامة الصيانة والتنظيف	5
17	7.1 تجنب الروائح الكريهة	1.8- HomeWhiz	6
17	7.2 حماية الأسطح البلاستيكية	1.9- الإضاءة	6
18	8 استكشاف المشاكل وإصلاحها	2 التعليمات البيئية	7
		2.1 الامتثال للتوجيهات الخاصة بنفايات الأجهزة	7
		والتخلص منها:	7
		2.2 الامتثال لتوجيهات حظر المواد الخطرة	7
		2.3 معلومات الغلاف	7
		3 المجدد	8
		4 التركيب	9
		4.1 موقع التركيب المناسب	9
		4.2 تركيب الأساقين البلاستيكية	10
		4.3 ضبط الأقدام	10
		4.4 التوصيل الكهربائي	10

- يحتوي هذا القسم على تعليمات السلامة التي ستساعد في الحماية من مخاطر الإصابة الشخصية أو تلف الممتلكات.
- لا تتحمل شركتنا المسؤولية عن أي أضرار قد تقع إذا لم يتم التقيد بهذه التعليمات.
- ⚠ يجب دائماً تنفيذ إجراءات التثبيت والإصلاح من قبل الشركة المصنعة أو وكيل الخدمة المعتمد أو شخص مؤهل يحدده المستورد.
- ⚠ استخدم فقط قطع الغيار والملحقات الأصلية.
- ⚠ لا تصلح أو تستبدل أي جزء من الجهاز إلا إذا ذكر ذلك في دليل المستخدم.
- ⚠ لا تقم بإجراء أي تعديلات فنية على المنتج.
- ⚠ **1.1 - الاستخدام المقصود**
- هذا المنتج غير مصمم للاستخدام التجاري ولا يجب استعماله خارج نطاق الغرض الذي صمم لأجله.
- تم تصميم هذا المنتج لاستخدامه في المنازل والأماكن الداخلية.
- على سبيل المثال؛
- في مطابخ الموظفين بالمطاعم والمكاتب وبيئات العمل الأخرى،
- المزارع،
- المناطق التي يستخدمها العملاء في الفنادق والموتيلات وأنواع الإقامة الأخرى،
- الفنادق ذات المبيت والإفطار، والمنازل الداخلية،
- خدمات تقديم الطعام والتطبيقات المماثلة غير البيع بالتجزئة.
- يجب عدم استخدام هذا المنتج في الهواء الطلق مع أو بدون خيمة فوقه مثل في القوارب أو الشرفات. لا تعرض المنتج للمطر أو الثلج أو الشمس أو الرياح.
- فهناك خطر حدوث حريق!
- ⚠ **1.2 - سلامة الأطفال والضعفاء والحيوانات الأليفة**
- يمكن استخدام هذا المنتج من قبل الأطفال الذين تزيد أعمارهم عن 8 سنوات والأشخاص ذوي القدرات الجسدية أو الحسية أو العقلية المحدودة أو الذين يفتقرون إلى الخبرة والمعرفة، بشرط أن يتم الإشراف عليهم أو تدريبهم على الاستخدام الآمن للمنتج والمخاطر التي يسببها.
- يسمح للأطفال الذين تتراوح أعمارهم من 3 إلى 8 سنوات بتحميل وتفريغ منتجات التبريد.
- تشكل المنتجات الكهربائية خطورة على الأطفال والحيوانات الأليفة. يجب على الأطفال والحيوانات الأليفة تجنب اللعب بالمنتج أو التسلق عليه أو دخوله.
- يجب ألا يقوم الأطفال بالتنظيف وصيانة المستخدم ما لم يتم الإشراف عليهم من قبل شخص ما.
- أبعد مواد التغليف عن الأطفال. هناك خطر الإصابة والاختناق!
- قبل التخلص من المنتج القديم:
- 1. افصل المنتج عن طريق الإمساك بالقابس.
- 2. اقطع سلك الطاقة وقم بإزالته من الجهاز مع القابس.
- 3. لا تقم بإزالة الأرفف أو الأدراج حتى يصعب على الأطفال دخول المنتج.
- 4. فك الأبواب
- 5. احتفظ بالمنتج على نحو لا يمكن فيه أن ينقلب.
- 6. لا تسمح للأطفال باللعب بالمنتج القديم.
- لا تقم مطلقاً بإلقاء المنتج في النار للتخلص منه. فهناك خطر حدوث انفجار!
- إذا كان هناك قفل على باب المنتج، فيجب إبقاء المفتاح بعيداً عن متناول الأطفال.
- ⚠ **1.3 - السلامة الكهربائية**
- يجب فصل المنتج عن الكهرباء أثناء إجراءات التركيب والصيانة والتنظيف والإصلاح والتحرك.
- في حالة تلف كبل الطاقة، فيجب استبداله بواسطة شخص مؤهل تحدده الشركة المصنعة أو وكيل الخدمة المعتمد أو المستورد لتجنب المخاطر المحتملة.
- لا تضغط على كبل الطاقة أسفل المنتج أو خلفه. لا تضع أشياء ثقيلة على كبل الطاقة. يجب عدم ثني كبل الطاقة بشكل مفرط أو الضغط عليه أو ملامسته لأي مصدر حرارة.
- لا تستخدم أسلاك التمديد أو المقابس المتعددة أو المحولات لتشغيل المنتج.
- يمكن أن تؤدي المقابس المتعددة المحملة أو مصادر الطاقة المحملة إلى زيادة درجة الحرارة والتسبب في نشوب حريق. لذلك، لا تحتفظ بأي مقابس متعددة خلف المنتج أو بالقرب منه.
- يجب أن يكون القابس سهل الوصول. إذا لم يكن ذلك ممكناً، فيجب أن تحتوي التركيبات الكهربائية التي يتصل بها المنتج على جهاز (مثل المصهر، والمفتاح، وقاطع الدائرة الكهربائية، وما إلى ذلك) والذي يتوافق

تعليمات السلامة

مع اللوائح الكهربائية ويفصل جميع الأقطاب عن الشبكة.

- لا تلمس قابس الطاقة ويذكر مبتلتان.
- قم بإزالة القابص من المقبس عن طريق إمساك القابص وليس الكابل.

! 1.4 - سلامة النقل

- المنتج ثقيل، فلا تحركه بمفردك.
- لا تمسك الباب عند تحريك المنتج.
- انتبه إلى عدم إتلاف نظام التبريد أو الأنابيب أثناء النقل. في حالة تلف الأنابيب، فلا تقم بتشغيل المنتج واتصل بوكيل الخدمة المعتمد.

! 1.5 - سلامة التركيب

- اتصل بوكيل الخدمة المعتمد لتركيبة المنتج. لجعل المنتج جاهزاً للاستخدام، تحقق من المعلومات الواردة في دليل المستخدم للتأكد من أن تركيبات الكهرباء والمياه مناسبة. إذا لم يكن كذلك، اتصل بفني كهربائي وسباك مؤهل لاتخاذ الترتيبات اللازمة. وإلا، فهناك خطر حدوث صدمة كهربائية أو نشوب حريق أو حدوث مشكلات بالمنتج أو حدوث إصابة!
- قبل التركيب، تحقق مما إذا كان المنتج به أي عيوب. في حالة وجود أي تلف في المنتج، فلا تقم بتركيبه.
- ضع المنتج على سطح نظيف ومسطح وصلب وقم بموازنته من خلال الأقدام قابلة للضبط. بخلاف ذلك، قد ينقلب المنتج ويسبب إصابات.
- يجب أن يكون مكان التركيب جافاً وجيد التهوية. لا تضع السجاد أو البسط أو أغطية مماثلة أسفل المنتج. التهوية غير الكافية تسبب خطر نشوب حريق!
- لا تقم بتغطية أو سد فتحات التهوية. بخلاف ذلك، يزيد استهلاك الطاقة وقد يتلف منتجك.
- يجب عدم توصيل المنتج بأنظمة الإمداد مثل مصدر الطاقة الشمسية. بخلاف ذلك، قد يتلف منتجك بسبب التغيرات المفاجئة في الجهد الكهربائي!
- كلما زاد عدد المبردات التي تحتويها الثلاجة، كلما توجب أن يكون موقع التركيب أكبر. إذا كان موقع التركيب صغيراً جداً، فسوف يتراكم المبرد القابل للاشتعال وخليط الهواء في حالات تسرب مادة التبريد في نظام التبريد. المساحة المطلوبة لكل 8 جرام من المبرد هي 1 متر مكعب على الأقل. يشار إلى كمية غاز التبريد في منتجك على ملصق النوع.
- يجب عدم تركيب المنتج في أماكن معرضة لأشعة الشمس المباشرة ويجب إبعاده عن مصادر الحرارة مثل المواقد والرادياتير وما إلى ذلك.

إذا كان لا مفر من تثبيت المنتج بالقرب من مصدر الحرارة، فيجب استخدام لوح عازل مناسب بينهما ويجب الاحتفاظ بالمسافات الدنيا التالية لمصدر الحرارة:

- على الأقل 30 سم من مصادر الحرارة مثل المواقد أو الأفران أو وحدات التسخين أو المواقد،

- على الأقل 5 سم من الأفران الكهربائية.

- ففة الحماية الخاصة بمنتجك هي النوع الأول. قم بتوصيل المنتج بمقبس مؤرض يتوافق مع قيم الجهد والتيار والتردد الموضحة على ملصق نوع المنتج. يجب أن يكون المقبس مزوداً بقاطع دائرة 10 أمبير - 16 أمبير. شركتنا غير مسؤولة عن أي أضرار قد تنشأ عند استخدام المنتج دون تأريض وتوصيل كهربائي وفقاً للوائح الوطنية.
- يجب عدم توصيل المنتج بالكهرباء أثناء التركيب. وإلا، فهناك خطر حدوث صدمة كهربائية وإصابة! لا تقم بتوصيل المنتج في مأخذ فضاضة أو مخلوطة أو مكسورة أو متسخة أو تحمل خطر التلامس مع الماء.
- ضع سلك الطاقة وخرطوم المنتج (إن وجدت) بحيث لا تسبب خطر التعثر.
- قد يؤدي تعريض الأجزاء الموصلة أو كابل الطاقة للرطوبة إلى حدوث قصر في الدائرة الكهربائية. لذلك، لا تقم بتركيب المنتج في أماكن مثل الجراجات أو غرف الغسيل حيث تكون الرطوبة عالية أو قد يتناثر الماء. إذا تبللت الثلاجة بالماء، فافصلها واتصل بوكيل الخدمة المعتمد.
- لا تقم أبداً بتوصيل ثلاجتك بأجهزة توفير الطاقة. هذه الأنظمة ضارة بمنتجك.

! 1.6 - السلامة التشغيلية

- لا تستخدم المذيبات الكيميائية على المنتج. فهناك خطر حدوث انفجار!
- في حالة تعطل المنتج، افصله ولا تعمل حتى يتم إصلاحه بواسطة وكيل الخدمة المعتمد. فهناك خطر حدوث صدمة كهربائية!
- لا تضع مصادر اللهب (الشموع والسجائر وما إلى ذلك) على المنتج أو بالقرب منه.
- لا تتسلق على المنتج. هناك خطر السقوط والإصابة!
- لا تتلف أنابيب نظام التبريد بأشياء حادة أو مخترقة. يتسبب المبرد الذي قد يخرج عند ثقب أنابيب التبريد أو وصلات الأنابيب أو الطلاءات السطحية في تهيج الجلد وإصابات العين.
- لا تضع أو تستخدم أجهزة كهربائية داخل الثلاجة/المجمد ما لم يوصى به المصنع.

- احرص على عدم انحشار يديك أو أي جزء آخر من جسمك في الأجزاء المتحركة داخل الثلاجة. انتبه حتى لا تضغط أصابعك بين الباب والثلاجة. كن حذرًا عند فتح وإغلاق الباب خاصة إذا كان هناك أطفال بالجوار.
- لا تأكل الآيس كريم أو مكعبات الثلج أو الأطعمة المجمدة بعد إخراجها من الثلاجة مباشرة. هناك خطر قضمة الصقيع!
- عندما تكون يداك مبللتين، لا تلمس الجدران الداخلية أو الأجزاء المعدنية للمجمد أو الطعام المخزن فيه. هناك خطر قضمة الصقيع!
- لا تضع العلب أو الزجاجات التي تحتوي على مشروبات غازية أو سوائل قابلة للتجميد في حجرة التجميد. قد تنفجر العلب والزجاجات. هناك خطر الإصابات والأضرار المادية!
- لا تضع أو تستخدم باخاخات قابلة للاشتعال أو مواد قابلة للاشتعال أو تليج جاف أو مواد كيميائية أو مواد مماثلة حساسة للحرارة بالقرب من الثلاجة. هناك خطر نشوب حريق وانفجار!
- لا تخزن مواد متفجرة تحتوي على مواد قابلة للاشتعال، مثل علب الأيروسول، في المنتج.
- لا تضع عبوات مملوءة بالسوائل على المنتج. قد يؤدي رش الماء على جزء كهربائي إلى حدوث صدمة كهربائية أو خطر نشوب حريق.
- هذا المنتج غير مخصص لتخزين الأدوية أو بلازما الدم أو المستحضرات المعملية أو المواد والمنتجات الطبية المماثلة الخاضعة لتوجيهات المنتجات الطبية.
- قد يؤدي استخدام المنتج للغرض المقصود منه إلى تلف المنتجات المخزنة بداخله أو تلفها.
- إذا كانت ثلاجتك مزودة بضوء أزرق، فلا تنتظر إلى هذا الضوء بأدوات بصرية. لا تحقق في مصباح الأشعة فوق البنفسجية مباشرة لفترة طويلة. فقد تسبب الأشعة فوق البنفسجية في إجهاد العين.
- لا تفرط في تحميل المنتج. قد تسقط الأشياء الموجودة في الثلاجة عند فتح الباب، مما يتسبب في إصابة أو تلف. قد تنشأ مشاكل مماثلة إذا تم وضع أي شيء على المنتج.
- لتجنب الإصابات، تأكد من تنظيف كل الثلج والماء الذي قد يكون قد سقط أو تناثر على الأرض.
- قم بتغيير وضع الأرفف / حوامل الزجاجات على باب الثلاجة فقط عندما تكون فارغة. هناك خطر الإصابات!
- لا تضع أشياء يمكن أن تسقط / تنقلب في المنتج. قد تسقط مثل هذه الأشياء عند فتح الباب وتسبب إصابات و / أو أضرار مادية.
- لا تضرب أو تمارس قوة مفرطة على الأسطح الزجاجية. قد يتسبب الزجاج المكسور في حدوث إصابات و / أو أضرار مادية.
- يحتوي نظام التبريد الخاص بمنتجك على مادة التبريد R600a: يشار إلى نوع مادة التبريد المستخدمة في المنتج على ملصق النوع. هذا المبرد قابل للاشتعال. لذلك، انتبه إلى عدم إتلاف نظام التبريد أو الأنابيب أثناء استخدام المنتج. في حالة تلف الأنابيب:
 - لا تلمس المنتج أو سلك الطاقة،
 - ابق بعيدًا عن مصادر الحريق المحتملة التي قد تتسبب في اشتعال المنتج.
 - قم بتهوئة المنطقة التي وضع فيها المنتج. لا تستخدم مروحة.
 - اتصل بوكيل الخدمة المعتمد.
- في حالة تلف المنتج ولاحظت تسربًا في مادة التبريد، فيرجى الابتعاد عن المبرد. قد يسبب المبرد قضمة الصقيع في حالة ملامسته للجلد.

المنتجات التي تحتوي على موزع مياه / ماكينة تصنيع ثلج

- استخدم فقط المياه الصالحة للشرب. لا تملأ خزان المياه بأي سائل آخر باستثناء الماء مثل عصائر الفاكهة أو المشروبات الغازية أو المشروبات الكحولية التي لا تصلح للاستخدام في مبرد المياه.
- هناك خطر على الصحة والسلامة!
- لا تسمح للأطفال باللعب بموزع المياه أو آلة الثلج (صانعة الثلج) لتفادي الحوادث أو الإصابات.
- لا تدخل أصابعك أو أي أشياء أخرى في فتحة موزع المياه أو قناة المياه أو حاوية صانعة الثلج. هناك خطر الإصابة والأضرار المادية!

1.7 - سلامة الصيانة والتنظيف

- لا تسحب من مقبض الباب إذا كان عليك نقل المنتج لأغراض التنظيف. قد ينكسر المقبض ويسبب إصابات إذا استخدمت قوة مفرطة عليه.
- لا ترش أو تصب الماء على المنتج أو بداخله لأغراض التنظيف. هناك خطر نشوب حريق وصدمة كهربائية!
- لا تستخدم أدوات حادة أو كاشطة عند تنظيف المنتج. لا تستخدم منتجات التنظيف المنزلية، والمنظفات،

تعليمات السلامة

- والغاز، والبنزين، والكحول، والورنيش، إلخ.
- استخدم فقط منتجات التنظيف والصيانة داخل المنتج التي لا تضر بالطعام.
- لا تستخدم أبدًا المنظفات التي تعمل البخار لتنظيف المنتج أو إذابة الجليد عنه. يتلامس البخار مع الأجزاء الموصلة في ثلاجتك، مما يتسبب في حدوث ماس كهربائي أو صدمة كهربائية!
- تأكد من عدم دخول الماء إلى الدوائر الإلكترونية أو عناصر الإضاءة الخاصة بالمنتج.
- استخدم قطعة قماش نظيفة وجافة لمسح المواد الغريبة أو الأتربة على دبابيس القابس. لا تستخدم قطعة قماش رطبة أو مبللة لتنظيف القابس. هناك خطر نشوب حريق وصدمة كهربائية!

HomeWhiz -1.8 ⚠

- عندما تقوم بتشغيل منتجك من خلال تطبيق HomeWhiz، فيجب عليك مراعاة تحذيرات السلامة حتى عندما تكون بعيدًا عن المنتج. يجب عليك أيضًا اتباع التحذيرات الواردة في التطبيق.

1.9 - الإضاءة ⚠

- اتصل بالخدمة المعتمدة عندما يكون مطلوبًا استبدال مصباح LED / المصباح المستخدم للإضاءة.

2.1 الامتثال للتوجيهات الخاصة بنفايات

الأجهزة والتخلص منها:

يتوافق هذا المنتج مع توجيه الاتحاد الأوروبي الخاص بالنفايات الكهربائية والأجهزة الإلكترونية (EU/2012/19). يحمل هذا المنتج رمز تصنيف التخلق من الأجهزة الكهربائية والإلكترونية (WEEE).

يشير هذا الرمز إلى أنه لا يجب التخلص من هذا المنتج مع النفايات المنزلية الأخرى في نهاية عمره التشغيلي. يجب إعادة الجهاز المستخدم إلى نقطة التجميع الرسمية لإعادة تدوير الأجهزة الكهربائية والإلكترونية.



للعثور على أنظمة التجميع هذه، يرجى الاتصال بالسلطات المحلية أو بائع التجزئة الذي تم شراء المنتج منه. تؤدي كل أسرة دورًا مهمًا في استعادة وإعادة تدوير الأجهزة القديمة. يساعد التخلص المناسب من الأجهزة المستعملة على منع النتائج السلبية المحتملة على البيئة وصحة الإنسان.

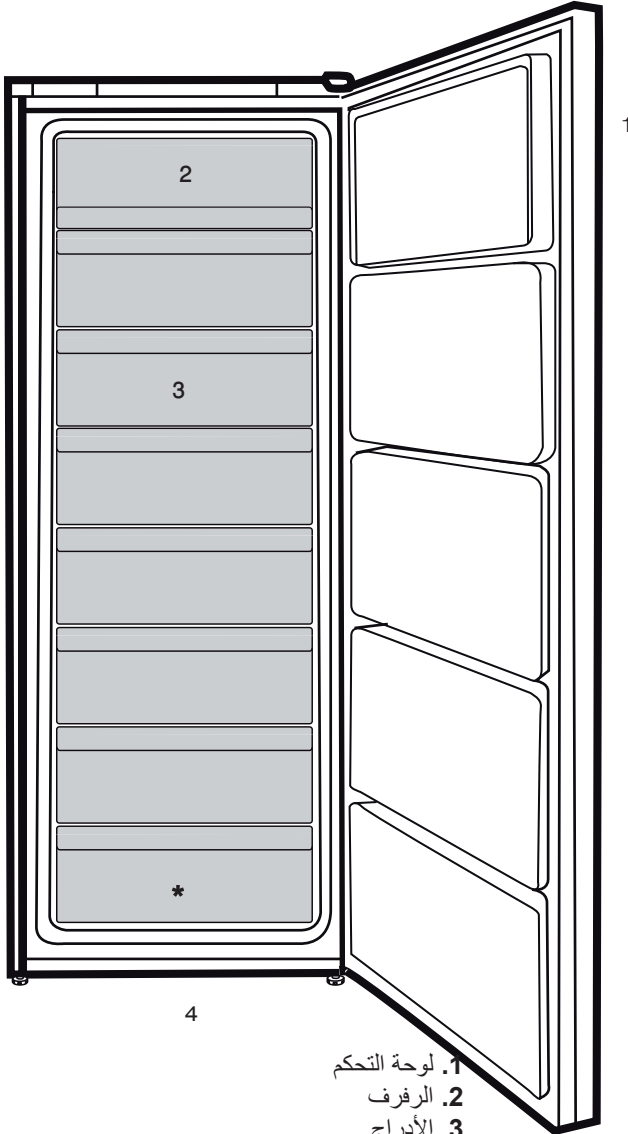
2.2 الامتثال لتوجيهات حظر المواد الخطرة

هذا المنتج متوافق مع توجيهات المواد الخطرة (EU RoHS (2011/65/EU). وهو لا يحتوي على مواد ضارة أو محظورة محددة في التوجيهات.

2.3 معلومات الغلاف

تم تصنيع مواد تغليف المنتج من مواد قابلة لإعادة التدوير طبقًا للوائح البيئية الوطنية. لا تتخلص من مواد التغليف مع النفايات المنزلية وغيرها. قم بنقلها إلى نقاط تجميع مواد التغليف المحددة من قبل السلطات المحلية.





1. لوحة التحكم
2. الرفرف
3. الأدراج
4. قدم الجبهة قابل للتعديل

الأشكال التي تظهر في دليل التعليمات هذا تخطيطية وقد لا تتوافق تمامًا مع منتجك. إذا لم يتم تضمين بعض الأجزاء الموجودة في هذا الدليل في المنتج الذي اشتريته، فأعلم إن تلك الأجزاء سارية لطرزات دون الأخرى.



⚠️ اقرأ قسم "تعليمات الأمان" أولاً!

4.1 موقع التركيب المناسب

- إذا كنت ستضع الجهاز في تجويف بالجدار، فتذكر ترك خلوص لا يقل عن 5 سم بين الجهاز وكل من السقف والجدار الخلفي والجدان الجانبية. تأكد أن مُكوّن الحماية الخاص بالخلوص بين الجهاز والجدار الخلفي موجود في مكانه (إذا كان مزودًا مع المنتج). في حالة عدم توفر المكون المشار إليه أعلاه، أو في حالة فقدانه أو سقوطه، ضع الجهاز مع ترك خلوص لا يقل عن 5 سم بين السطح الخلفي للجهاز وجدار الغرفة. الخلوص في خلفية الجهاز مهم لتشغيل الجهاز بكفاءة.

اتصل بخدمة معتمدة لتركيّب المنتج. لتحضير المنتج للاستخدام، راجع المعلومات الواردة في دليل المستخدم وتأكد من أن التركيبات الكهربائية والتركيبات المائية مناسبة. وإذا لم يكن الأمر كذلك، فاتصل بفني كهربائي وفني مؤهل لإجراء أي ترتيبات ضرورية.

⚠️	<p>تحذير: لا تتحمل الشركة المصنعة المسؤولية عن الأضرار التي قد تنجم عن الإجراءات التي يقوم بها أشخاص غير مصرح لهم بذلك.</p>
⚠️	<p>تحذير: يجب عدم توصيل المنتج بالكهرباء أثناء التركيب. وإلا فهناك خطر الموت أو الإصابة الخطيرة!</p>
⚠️	<p>تحذير: إذا كان خلوص باب الغرفة التي يجب أن يكون فيها المنتج محكمًا جدًا لمنع مرور المنتج، فقم بإزالة باب الغرفة ومرر المنتج عبر الباب عن طريق قلبه إلى جانبه، وإذا لم ينجح ذلك، فاتصل الخدمة المعتمدة.</p>

- ضع المنتج على سطح أرضي مستو لمنع الصدمات.
- قم بتركيب المنتج على مسافة 30 سم على الأقل من مصادر الحرارة مثل المواقد وأقطاب السخان والمواقد وعلى مسافة 5 سم على الأقل من الأفران الكهربائية.
- يجب عدم تعريض المنتج لأشعة الشمس المباشرة وحفظه في الأماكن الرطبة.
- يجب توفير تهوية مناسبة حول المنتج من أجل تحقيق كفاءة التشغيل. في حالة وضع المنتج في فجوة في الحائط، فانتهبه لترك مسافة 5 سم على الأقل مع السقف والجدان الجانبية.
- يتطلب المنتج الخاص بك توزيع الهواء بصورة كافية حتى يعمل بكفاءة. إذا كنت ستضع الجهاز في تجويف بالجدار، فتذكر ترك خلوص لا يقل عن 5 سم بين الجهاز وكل من السقف والجدار الخلفي والجدان الجانبية.

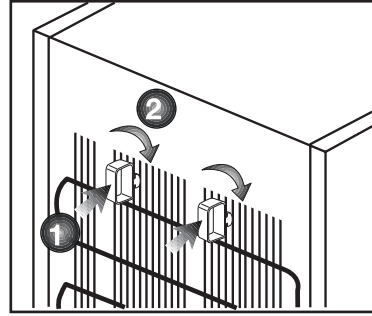
4.2 تركيب الأسافين البلاستيكية

4.4 التوصيل الكهربائي

تحذير: لا تقم بإجراء توصيلات عبر كبلات تمديد أو مقابس متعددة.	⚠
تحذير: يجب استبدال كبل الطاقة التالف بواسطة خدمة الصيانة المعتدة.	⚠
في حالة تركيب مبردين جنبًا إلى جنب، فيجب أن تكون المسافة بينهما 4 سم على الأقل.	i

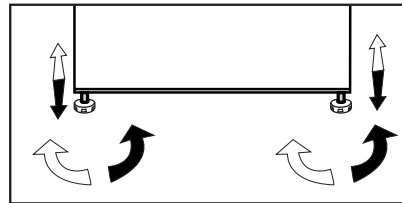
- تُستخدم الأسافين البلاستيكية المزودة مع المنتج لإنشاء مسافة لتدوير الهواء بين المنتج والجدار الخلفي.
1. لتثبيت الأسافين، فك البراغي الموجودة على المنتج واستخدم البراغي المزودة مع الأسافين.
 2. أدخل الأسافين البلاستيكية على غطاء التهوية الخلفي كما هو موضح في الشكل.

- شركتنا غير مسؤولة عن أي أضرار قد تنشأ عند استخدام المنتج دون تأريض وتوصيل كهربائي وفقًا للوائح الوطنية.
- يجب أن يكون قابس كابل الطاقة في مكان يسهل الوصول إليه بعد التركيب.
- قم بتوصيل ثلاجتك بمخرج مؤرض مصنّف بقيمة جهد 220-240 فولت / 50 هرتز. يجب أن يحتوي المنفذ على مصهر من 10 إلى 16 أمبير.
- لا تستخدم أسلاك تمديد أو منافذ متعددة لاسلكية بين المنتج ومأخذ الحائط.



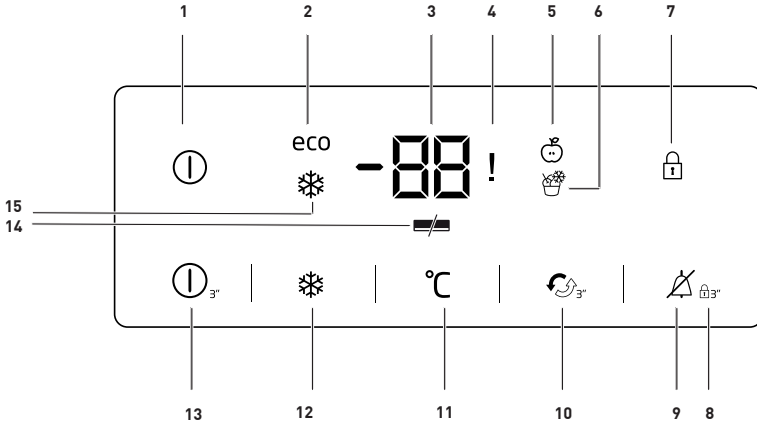
4.3 ضبط الأقدام

إذا كان المنتج غير متوازن بعد التثبيت، فاضبط القدمين في المقدمة عن طريق تدويرهما إلى اليمين أو اليسار.



⚠️ اقرأ قسم "تعليمات الأمان" أولاً!

- في بعض الطرز، تنطفئ لوحة العدادات تلقائياً بعد 5 دقائق من إغلاق الباب. وسيعاد تنشيطه عند فتح الباب أو الضغط على أي مفتاح.
- نظراً لتغير درجة الحرارة نتيجة فتح/إغلاق باب المنتج أثناء التشغيل، يكون التكتيف على أرفف الباب / الهيكل والأوعية الزجاجية أمراً طبيعياً
- نظراً لأن الهواء الساخن والرطب لن يتغلغل بشكل مباشر في منتجك عند عدم فتح الأبواب، فإن منتجك سيحسن نفسه في ظروف كافية لحماية طعامك. في وظيفة توفير الطاقة هذه، ستعمل الوظائف والمكونات مثل الضاغط والمروحة والسخان ومزيل الصقيع والإضاءة والشاشة وما إلى ذلك وفقاً للاحتياجات لاستهلاك الحد الأدنى من الطاقة مع الحفاظ على نضارة المواد الغذائية.
- لجهاز قائم بذاته؛ "جهاز التبريد هذا غير مخصص للاستخدام بشكل مدمج"؛
- يجب تركيب ثلاجتك على بعد 30 سم على الأقل من مصادر الحرارة مثل المواقد والأفران والسخان المركزي والمواقد وعلى بعد 5 سم على الأقل من الأفران الكهربائية ولا يجب وضعها تحت أشعة الشمس المباشرة.
- يجب ألا تقل درجة الحرارة المحيطة بالغرفة التي تركيب بها ثلاجتك عن 15- درجات مئوية، ولا ينصح بتشغيل ثلاجتك في ظروف باردة لعدم التأثير على كفاءتها.
- يرجى التأكد من تنظيف الجزء الداخلي للثلاجة جيداً.
- في حالة تركيب ثلاجتين جنباً إلى جنب، فيجب أن تكون المسافة بينهما 2 سم على الأقل.
- يرجى اتباع التعليمات التالية خلال الساعات الست الأولى عند تشغيل ثلاجتك لأول مرة.
- يجب عدم فتح الباب بشكل متكرر.
- يجب تشغيل الجهاز فارغاً بدون أي طعام بداخله.
- لا تفصل الثلاجة عن الكهرباء. إذا حدث انقطاع للتيار الكهربائي خارج نطاق سيطرتك، فالرجاء مراجعة التحذيرات في قسم "الحلول الموصى بها للمشكلات".
- يجب الاحتفاظ بمواد التغليف والرغوة الأصلية لعمليات النقل في المستقبل.
- يجب أن تكون السلالم / الأدراج المزودة مع حجرة التبريد قيد الاستخدام دائماً لتقليل استهلاك الطاقة ولظروف تخزين أفضل.
- قد يؤدي ملامسة الطعام لمستشعر درجة الحرارة في حجرة المجمد إلى زيادة استهلاك الطاقة في الجهاز. وبالتالي يجب تجنب أي اتصال مع المستشعر (المستشعرات).



1. مؤشر التشغيل / الإيقاف: يضيء هذا الرمز (I) عند إيقاف تشغيل التلاجة. تنطفئ جميع الرموز الأخرى.
2. مؤشر الاستخدام الاقتصادي: يضيء هذا الرمز (eco) عند ضبط حجرة المجمد على 18- درجة مئوية وهي القيمة الأكثر اقتصاداً ضمن المجموعة. ينطفئ مؤشر الاستخدام الاقتصادي عند تحديد وظيفة التبريد السريع أو التجميد السريع.
3. مؤشر إعداد درجة حرارة حجرة المجمد: يُشير إلى درجة الحرارة المحددة لحجرة المجمد.
4. مؤشر تحذير انقطاع التيار الكهربائي / ارتفاع درجة الحرارة / وجود خطأ: يضيء هذا المؤشر (!) في حالة ظهور تحذيرات انقطاع التيار الكهربائي وارتفاع درجة الحرارة ووجود خطأ. عند ارتفاع درجة حرارة حجرة المجمد إلى مستوى حرج بالنسبة للأطعمة المجمدة، تومض القيمة القصوى التي وصلت إليها درجة حرارة حجرة المجمد على المؤشر الرقمي.
5. رمز حجرة التبريد: يضيء هذا الرمز (⊖) بينما تعمل التلاجة في حالة التبريد.
6. رمز حجرة المجمد: يضيء هذا الرمز (❄️) بينما تعمل التلاجة في حالة التجميد.
7. مؤشر قفل المفاتيح: يضيء هذا الرمز (Ⓛ) عند تنشيط وضع قفل المفاتيح.

الأشكال الموجودة في هذا الدليل تخطيطية وقد لا تتطابق مع المنتج تماما. إذا لم يتم تضمين بعض الأجزاء الموجودة في هذا الدليل في المنتج الذي اشتريته، فاعلم إن تلك الأجزاء سارية لموديلات دون الأخرى.



الضغط عليها لمدة 3 ثوان، ويمكن تشغيل التلاجة بالضغط على زر التشغيل / الإيقاف لمدة 3 ثوانٍ مرة أخرى.

14. مؤشر توفير الطاقة:

في حالة ترك أبواب المنتج مغلقة لفترة طويلة، فسوف يتم تنشيط خاصية توفير الطاقة تلقائيًا وسوف يضيء رمز توفير الطاقة. ()

عند تنشيط وظيفة توفير الطاقة، ستتطفئ جميع الرموز الظاهرة على الشاشة إلا رمز توفير الطاقة. ستُغَى وظيفة توفير الطاقة وستعود الرموز الموجودة على الشاشة إلى وضعها الطبيعي في حالة الضغط على أي زر أو فتح الباب والوظيفة قيد التنشيط. يتم تنشيط وظيفة توفير الطاقة أثناء التسليم من المصنع ولا يمكن إلغاؤها.

15. مؤشر التجميد السريع:

يضيء هذا الرمز () عند تشغيل وظيفة التجميد السريع.

8. وضع قفل المفاتيح:

اضغط على زر قفل المفاتيح () باستمرار لمدة 3 ثوان. سيضيء رمز قفل المفاتيح وسيتم تنشيط وضع قفل المفاتيح. لن تعمل الأزرار إذا كان وضع قفل المفاتيح نشطًا. اضغط على زر قفل المفاتيح باستمرار لمدة 3 ثوانٍ مرة أخرى. سينطفئ رمز قفل المفاتيح وسيتم الخروج من وضع قفل المفاتيح.

9. إنهاء تحذير ارتفاع درجة الحرارة:

في حالة ظهور تحذير انقطاع التيار الكهربائي / ارتفاع درجة الحرارة، يمكنك حذف التحذير () بالضغط على أي زر في المؤشر أو زر إيقاف الإنذار لمدة ثانية واحدة بعد فحص الطعام الموجود داخل حجرة المُجمد.

ملاحظة: لا ينطبق الإلغاء بالضغط على أي زر على جميع الطرز.

10. محدد وضع تبريد التلاجة

بالضغط على هذا الزر لمدة 3 ثوانٍ، يمكن تغيير وضع تبريد التلاجة إلى وضع التبريد ووضع التجميد. يتم عرض وضع العمل على الشاشة مع الرموز ذات الصلة.

11. وظيفة ضبط المجمد:

تسمح لك هذه الوظيفة (°C) بتغيير إعداد درجة حرارة حجرة التجميد، إذا تم استخدام التلاجة كمبرد، فيمكن ضبطها على قيم 1، 2، 3، 4، 5، 6، 7، 8. اضغط على هذا الزر لضبط درجة حرارة حجرة المجمد على 18- و19- و20- و21- و22- و23- و24- على التوالي.

12. وظيفة التجميد السريع:

يضيء مؤشر التجميد السريع () عند تشغيل وظيفة التجميد السريع. اضغط على زر التجميد السريع مرة أخرى لإلغاء هذه الوظيفة. سينطفئ مؤشر التجميد السريع وسيتم استئناف الإعدادات العادية.

سيتم إلغاء وظيفة التجميد السريع تلقائيًا بعد 3-4 ساعة إذا لم تقم بإلغاؤها يدويًا. إذا كنت ترغب في تجميد كمية كبيرة من الطعام، فاضغط على زر التجميد السريع قبل وضع الطعام في حجرة المجمد.

13. وظيفة التشغيل / الإيقاف:

تتيح لك هذه الوظيفة () إيقاف تشغيل التلاجة عند

6.1 تجميد الأطعمة الطازجة

- من أجل الحفاظ على جودة الطعام، يجب تجميده بأسرع ما يمكن عند وضعه في حجرة المجمد، واستخدام خاصية التجميد السريع لهذا الغرض.
- يمكنك تخزين الطعام لفترة أطول في حجرة التجميد عند تجميدها وهي طازجة.
- قم بتعبئة الطعام المراد تجميده وإغلاق العبوة بحيث لا تسمح بدخول الهواء.
- تأكد من تعبئة طعامك قبل وضعه في المجمد. استخدم حاويات التجميد والرقائق والأوراق المقاومة للرطوبة والأكياس البلاستيكية ومواد التعبئة الأخرى بدلاً من أوراق التغليف التقليدية.
- قم بوضع ملصق تسمية على كل عبوة طعام مع إضافة التاريخ قبل التجميد. يمكنك تمييز مدى نضارة كل عبوة طعام بهذه الطريقة عند فتح الفريزر في كل مرة.
- قم بتخزين الأطعمة المجمدة أولاً في الجانب الأمامي من المقصورة للتأكد من استخدامها أولاً.

يتم إذابة الجليد من مقصورة المجمد تلقائياً.



- يجب استخدام الأطعمة المجمدة فور إذابتها ويجب عدم إعادة تجميدها.
- لا تجمد كميات كبيرة من الطعام في وقت واحد.

إعداد مقصورة المجمد	ضبط مقصورة المبرد	الملاحظات
-18°C	4°C	هذا هو الإعداد العادي الموصى به.
20-، أو 22- أو 24-	4°C	يوصى بهذه الإعدادات عندما تتجاوز درجة الحرارة المحيطة 30 درجة مئوية.
التجميد السريع	4°C	استخدمه عندما تود تجميد طعامك خلال زمن قصير. سيعود منتجك إلى وضعه السابق عند انتهاء العملية.
18- مئوية أو أقل	2°C	استخدم هذه الإعدادات إذا كنت تعتقد أن حجرة الثلجة ليست باردة بدرجة كافية بسبب الظروف المحيطة الساخنة أو فتح وإغلاق الباب بشكل متكرر.

6.2. توصيات لحفظ الأطعمة المجمدة

يجب عدم السماح للأطعمة التي سيتم تجميدها بالتلامس مع العناصر المجمدة سابقًا لمنع ذوبانها جزئيًا. اسلق الخضروات وصفي الماء من أجل تخزين المياه، ضعها في عبوات مقاومة للهواء داخل المجمد. الأطعمة مثل الموز والطماطم والخس والكرفس والبيض المسلوق والبطاطس ليست مناسبة للتجميد. وعندما يتم تجميد هذه الأطعمة، فإن قيمتها الغذائية وطعمها سيتأثران سلبيًا. ويجب ألا تفسد حتى تشكل خطرًا على صحة الإنسان.

1. يجب ضبط الحجرة على 18- درجة مئوية على الأقل. ضع العبوات في المجمد بأسرع ما يمكن بعد الشراء دون السماح للذوبان.
2. تحقق من تواريخ الصلاحية المدونه على المنتجات قبل تجميدها.
3. تأكد من عدم تلف عبوة الطعام.

6.3 معلومات التجميد العميق

A ووفقًا لمعايير IEC 62552، يجب أن يجمد المنتج ما لا يقل عن 4.5 كجم من الطعام عند درجة حرارة محيطة تبلغ 32 درجة مئوية إلى 18- درجة مئوية أو أقل خلال 24 ساعة لكل 100 لتر من حجم المجمد. من الممكن حفظ الطعام لفترة طويلة فقط عند 18- درجة مئوية أو درجات حرارة منخفضة. يمكنك الاحتفاظ بالطعام طازجًا لعدة أشهر (عند 18- درجة مئوية أو درجات حرارة منخفضة في حالة التجميد العميق).

6.4 وضع الطعام

الأطعمة المجمدة المختلفة مثل اللحوم والأسماك والآيس كريم والخضروات وغيرها.	رفوف حجرة المجمد
الطعام في المقالي والأطباق المغطاة والحاويات المغلقة والبيض (في حاوية مغلقة)	رفوف حجرة الثلجة
المأكولات والمشروبات الصغيرة والمغلقة	أرفف باب مقصورة الثلجة
الخضروات والفواكه	رف الخضروات
الأطعمة اليومية (طعام الإفطار، اللحوم التي تستهلك خلال فترة قصيرة)	حجرة الطعام الطازج

6.5 تغيير اتجاه فتح الباب

يمكن تغيير اتجاه فتح باب الثلجة وفقاً للمكان الذي تستخدمه فيه. إذا لزم الأمر، يرجى الاتصال بأقرب خدمة معتمدة.

الوصف أعلاه هو تعبير عام. للحصول على معلومات حول تغيير اتجاه فتح الباب، يجب عليك الرجوع إلى ملصق التحذير الموجود على الجانب الداخلي من الباب.

- احفظ الطعام في أوعية مغلقة. يمكن أن تتسبب الكائنات الدقيقة المنتشرة من الحاويات المكشوفة في حدوث روائح كريهة.
- لا تحتفظ أبدًا بالطعام الذي انتهى تاريخ صلاحيته وفسد في الثلاجة.

سيؤدي تنظيف الثلاجة على فترات منتظمة إلى إطالة عمر خدمة المنتج.

تحذير: افصل الثلاجة قبل تنظيفها.



- لا تستخدم أبدًا الغازولين أو البنزين أو أي مواد مماثلة لأغراض التنظيف.
- لا تستخدم أبدًا أي أداة كاشطة حادة أو صابون أو منظف منزلي أو منظف أو ملمع شمعي للتنظيف.
- قم بإذابة ملعقة صغيرة من الكربونات في نصف لتر من الماء. انقع قطعة قماش في المحلول واعصرها جيدًا. امسح الجزء الداخلي من الثلاجة بقطعة قماش وجففها جيدًا.
- تأكد من عدم دخول الماء إلى مبيت المصباح والأشياء الكهربائية الأخرى.
- إذا كنت لن تستخدم الثلاجة لفترة طويلة، افصلها عن الكهرباء، وأزل كل الطعام بداخلها، ونظفها واترك الباب مفتوحًا.
- تحقق بانتظام من أن حشبات الباب نظيفة. وإذا لم تكن نظيفة، فقم بتنظيفها.
- لإزالة أرفف الأبواب والهيكل، قم بإزالة جميع محتوياتها.
- قم بإزالة أرفف الباب عن طريق سحبها لأعلى. بعد التنظيف، حركهم من أعلى إلى أسفل للتركيب.
- لا تستخدم أبدًا عوامل التنظيف أو الماء الذي يحتوي على الكلور لتنظيف الأسطح الخارجية والأجزاء المطلوبة بالكروم للمنتج. يتسبب الكلور في تآكل هذه الأسطح المعدنية.

7.2 حماية الأسطح البلاستيكية

لا تضع الزيوت السائلة أو وجبات الطعام المطبوخة بالزيت في ثلاجتك في حاويات غير محكمة الغلق لأنها تتلف الأسطح البلاستيكية للثلاجة. إذا انسكب الزيت أو تلمخ على الأسطح البلاستيكية، فقم بتنظيف وشطف الجزء ذي الصلة من السطح مرة واحدة بالماء الدافئ.

7.1 تجنب الروائح الكريهة

- لا يتم استخدام المواد التي قد تسبب الرائحة في إنتاج ثلاجاتنا. ومع ذلك، نظرًا لظروف حفظ الطعام غير المناسبة وعدم تنظيف السطح الداخلي للثلاجة كما هو مطلوب، فقد يؤدي ذلك إلى ظهور مشكلة الرائحة. انتبه إلى ما يلي لتجنب هذه المشكلة:
- من المهم الحفاظ على نظافة الثلاجة. يمكن أن تسبب بقايا الطعام والبقع وما إلى ذلك في تشكل رائحة كريهة. لذلك، قم بتنظيف الثلاجة باستخدام ثنائي كربونات مذاب في الماء كل بضعة أشهر. لا تستخدم أبدًا المنظفات أو الصابون.

تحقق من هذه القائمة قبل الاتصال بمركز الصيانة. من شأن ذلك توفير الوقت والمال. تتضمن هذه القائمة الشكاوى غير المرتبطة بعيوب الصناعة أو المواد. وقد لا تنطبق سمات معينة مذكورة هنا على جهازك.

الثلاجة لا تعمل.

- قابس الطاقة غير مستقر كليا. <<< ادفعه بحيث يستقر في المقبس كليا.
- الصمام الموصول بالمقبس الذي يزود الجهاز بالطاقة أو الصمام الرئيسي تالف. <<< افحص الصمامات.

هناك تكاثف على جانب جدار حجرة المبرد (المنطقة المتعددة، منطقة التبريد، التحكم والمنطقة المرنة).

- يتم فتح الباب كثيرا <<< تجنب فتح باب الثلاجة كثيرا.
- المكان رطب جدا. <<< لا تضع الجهاز في أماكن رطبة.
- الأطعمة المحتوية على سوائل تحفظ في مستويات غير محكمة الإغلاق. <<< احتفظ بالأطعمة المحتوية على سوائل في مستويات محكمة الإغلاق.
- تم ترك الباب مفتوحا. <<< لا تدع أبواب الثلاجة مفتوحة لفترات طويلة.
- تم ضبط منظم الحرارة على درجة حرارة منخفضة جدا <<< اضبط منظم الحرارة على درجة حرارة مناسبة.

الضاغط لا يعمل.

- في حال حدوث انقطاع مفاجئ في التيار الكهربائي أو سحب قابس الطاقة وإعادته مرة أخرى، يصبح ضغط الغاز في نظام تبريد الجهاز غير متوازن، مما يفعل الواقي الحراري للضاغط. يعمل المنتج من جديد بعد 6 دقائق تقريبا. إذا لم يعمل الجهاز بعد هذه الفترة، اتصل بمركز الصيانة.
- إزالة الجليد غير نشطة. <<< هذا أمر طبيعي في جهاز مقاوم للصقيع تلقائيا. تتم إزالة الجليد دوريا.
- الجهاز غير موصول بالكهرباء. <<< تأكد أن سلك الطاقة موصول بالكهرباء.
- إعداد درجة الحرارة غير صحيح. <<< اختر إعدادا صحيحا لدرجة الحرارة.
- لا يوجد تيار كهربائي. <<< يستمر الجهاز بالعمل بشكل طبيعي حال عودة الطاقة.

يزداد ضجيج تشغيل الثلاجة أثناء الاستعمال.

- وقد يتباين أداء عمل الجهاز بناء على تغيرات درجة حرارة المكان. هذا أمر طبيعي ولا يعتبر عطلا.

تعمل الثلاجة لفترة زمنية طويلة.

- ربما يكون المنتج الجديد أكبر من المنتج السابق. تعمل الأجهزة الأكبر فترات زمنية أطول.
- ربما تكون درجة حرارة الغرفة عالية. <<< يعمل الجهاز فترات طويلة في درجات الحرارة العالية.
- ربما تم توصيل الجهاز بالكهرباء مؤخرا أو تم وضع صنف طعام جديد داخله. <<< يستغرق الجهاز فترة أطول لبلوغ درجة الحرارة المعينة عند توصيله بالكهرباء حديثا أو عند وضع صنف طعام جديد داخله. هذا أمر طبيعي.
- ربما تم وضع كميات كبيرة من الطعام الساخن في الجهاز مؤخرا. <<< لا تضع الطعام الساخن داخل الجهاز.
- تم فتح الأبواب كثيرا أو تركت مفتوحة لفترات طويلة. <<< يتسبب الهواء الساخن المتحرك في الداخل في عمل الجهاز فترة أطول. لا تفتح الأبواب كثيرا.
- ربما يكون باب المجمد أو المبرد مواربا. <<< تأكد أن الأبواب مغلقة كليا.
- ربما يكون الجهاز مضبوط على درجة حرارة متدنية جدا. <<< اضبط درجة الحرارة على أعلى وانتظر حتى يصل الجهاز إلى درجة الحرارة المرغوبة.
- ربما تكون فلكة باب المبرد أو المجمد متسخة، أو مهترئة أو مكسورة أو غير مستقرة. <<< نظف أو استبدل حشية مانع التسرب. تتسبب فلكة الباب التالفة/المهترئة في عمل الجهاز فترات طويلة للحفاظ على درجة الحرارة الحالية.

درجة حرارة المبرد منخفضة جدا، لكن درجة حرارة المبرد ملائمة.

- تم ضبط درجة حرارة مقصورة المبرد على درجة متدنية جدا. << اضبط درجة حرارة مقصورة المبرد على درجة أعلى وافحص مرة أخرى.

درجة حرارة المبرد منخفضة جدا، لكن درجة حرارة المبرد ملائمة.

- تم ضبط درجة حرارة حجرة المبرد على درجة متدنية جدا. << اضبط درجة حرارة مقصورة المبرد على درجة أعلى وافحص مرة أخرى.

الأطعمة المحفوظة في جوارير حجرة المبرد متجمدة.

- تم ضبط درجة حرارة حجرة المبرد على درجة متدنية جدا. << اضبط درجة حرارة مقصورة المبرد على درجة أعلى وافحص مرة أخرى.

درجة الحرارة في المبرد أو المجمد عالية جدا.

- تم ضبط درجة حرارة حجرة المبرد على درجة عالية جدا. << يؤثر إعداد درجة حرارة حجرة المبرد على درجة حرارة حجرة المجمد. قم بتغيير درجة حرارة حجرة المبرد أو المجمد وانتظر حتى تصل درجة حرارة الحجرات ذات الصلة إلى المستوى المناسب.
- تم فتح الأبواب كثيرا أو تركت مفتوحة لفترات طويلة. << لا تفتح الأبواب كثيرا.
- ربما يكون الباب مواربا. << أغلق الباب كليا.
- ربما تم توصيل الجهاز بالكهرباء مؤخرا أو تم وضع صنف طعام جديد داخله. << هذا أمر طبيعي. يستغرق الجهاز فترة أطول لبلوغ درجة الحرارة المعينة عند توصيله بالكهرباء حديثا أو عند وضع صنف طعام جديد داخله.
- ربما تم وضع كميات كبيرة من الطعام الساخن في الجهاز مؤخرا. << لا تضع الطعام الساخن داخل الجهاز.

الاهتزاز أو الضجيج.

- الأرض غير مستوية أو متينة. << إذا كان الجهاز يهتز عند تحريكه ببطء، اضبط القواعد لموازنة الجهاز. تأكد أن الأرض متينة لدرجة تحمل الجهاز.
 - قد تحدث أية مواد موضوعة على الجهاز ضجيجا. << قم بإزالة أية مواد وضعت على الجهاز.
- يصدر الجهاز ضجيجا يشبه تدفق السوائل، أو الرش، الخ.

- يتخلل مبادئ تشغيل الجهاز تدفق السائل والغاز. << هذا أمر طبيعي ولا يعتبر عطلا.

هناك صوت كهبوب الرياح يأتي من الجهاز.

- يستخدم الجهاز مروحة في عملية التبريد. هذا أمر طبيعي ولا يعتبر عطلا.

هناك تكاثف على الجدران الداخلية للجهاز.

- يزيد الطقس الحار أو الرطب من تشكل الصقيع والتكاثف. هذا أمر طبيعي ولا يعتبر عطلا.
- تم فتح الأبواب كثيرا أو تركت مفتوحة لفترات طويلة. << لا تفتح الأبواب كثيرا؛ إذا كانت مفتوحة، أغلقها.
- ربما يكون الباب مواربا. << أغلق الباب كليا.

هناك تكاثف على السطح الخارجي للجهاز أو بين الأبواب.

- ربما يكون جو المكان رطباً، وهذا أمر طبيعي في الجو الرطب. <<< سيبتدد التكاثف عندما تقل الرطوبة.

رائحة الجزء الداخلي سيئة.

- لا يتم تنظيف الجهاز بانتظام. <<< نظف الجزء الداخلي بانتظام مستخدماً إسفنجة وماء دافئ وماء مكرين.
- قد تتسبب بعض المستوعبات ومواد التغليف بالروائح. <<< استخدم المستوعبات ومواد التغليف الخالية من الروائح.
- تم وضع الطعام في مستوعبات غير محكمة الإغلاق. <<< احتفظ بالأطعمة في مستوعبات محكمة الإغلاق. قد تنتشر الميكروبات من الأطعمة غير المغلقة مسببة الروائح الكريهة.
- تخلص من أية أطعمة فاسدة أو منتهية الصلاحية داخل الجهاز..

الباب لا يغلق.

- تسد أغلفة الطعام الباب أحياناً. <<< غير مكان الأطعمة التي تسد الأبواب.
- لا يقف الجهاز بوضع رأسي كامل على الأرض. <<< اضبط القواعد لموازنة الجهاز.
- الأرض غير مستوية أو متينة. <<< تأكد أن الأرض مستوية ومتينة لدرجة تحمل الجهاز.

سلة الخضار محشورة.

- ربما تلامس الأطعمة الجزء العلوي من الجارور. <<< أعد ترتيب الأطعمة في الجارور.

تحذير: إن استمرت المشكلة بعد اتباع تعليمات هذا القسم، اتصل بالبائع أو بمركز خدمة معتمد. لا تحاول إصلاح الجهاز.

