



Çay ve Filtre Kahve Makinesi

Kullanma Kılavuzu



CFM 9147 B

TR



01M-7460010101-1122-01

Lütfen önce bu kılavuzu okuyun!

Değerli Müşterimiz,

Arçelik ürününü tercih ettiğiniz için teşekkür ederiz. Yüksek kalite ve teknoloji ile üretilmiş olan ürününüzün size en iyi verimi sunmasını istiyoruz. Bunun için, bu kılavuzun tamamını ve verilen diğer belgeleri ürünü kullanmadan önce dikkatle okuyun ve bir başvuru kaynağı olarak saklayın. Ürünü başka birisine vererseniz, kullanma kılavuzunu da birlikte verin. Kullanma kılavuzunda belirtilen tüm bilgi ve uyarıları dikkate alarak talimatlara uyun.

Sembollerin anlamları

Bu kullanma kılavuzunun çeşitli kısımlarında aşağıdaki semboller kullanılmıştır:



Cihazın kullanımıyla ilgili önemli bilgiler ve faydalı tavsiyeler.



UYARI: Can ve mal güvenliğiyle ilgili tehlikeli durumlar konusunda uyarılar.



Gıda ile temasa uygundur.



Sıcak yüzeylerle ilgili uyarı.



Elektrik çarpması uyarısı.



GERİ DÖNÜŞTÜRÜLMÜŞ &
GERİ DÖNÜŞTÜRÜLEBİLİR
KAĞIT

Bu ürün, çevreye saygılı modern tesislerde doğaya zarar vermeden üretilmiştir.

1 Önemli güvenlik ve çevre talimatları	4	3 Temizlik ve bakım	27
1.1 Genel güvenlik.....4		3.1 Temizlik.....27	
1.2 AEEE yönetmeliğine uyum ve atık ürünün elden çıkarılması9		3.2 Temizleme modu.....28	
1.3 Ambalaj bilgisi9		3.3 Kireç çözme.....29	
1.4 CE Uygunluk Beyanı9		3.4 Saklama.....30	
2 Kullanım	12	3.5 Taşıma ve nakliye.....30	
2.1 İlk kullanım.....12		3.6 Enerji tasarrufu için yapılması gerekenler30	
2.2 Siyah çay demleme.....12			
2.3 Bitki çayı demleme.....14			
2.4 Filtre kahve pişirme.....15			
2.5 Su ısıtma.....18			
2.6 Saat ayarı.....20			
2.7 İleri zamanlı çay ve kahve demleme.....21			
2.8 Miktarlar.....23			
2.8.1 Siyah çay demleme için tavsiye edilen çay miktarları23			
2.8.2 Filtre kahve demleme için tavsiye edilen kahve miktarları .24			
2.9 Uyku modu24			
2.10 Bildirimler.....24			
2.10.1 HomeWhiz Fonksiyonu .25			
2.10.2 HomeWhiz Kurulum ve Kullanıcı Hesap Ayarları25			
2.10.3 HomeWhiz ürün kurulumu.....26			

1 Önemli Güvenlik ve Çevre Talimatları

Bu bölümde, yaralanma ya da maddi hasar tehlikelerini önlemeye yardımcı olacak güvenlik talimatları yer almaktadır.

Bu talimatlara uyulmaması halinde her türlü garanti geçersiz hale gelir.

1.1 Genel güvenlik

- Bu cihaz, uluslararası güvenlik standartlarına uygundur.
- Cihaz, 8 yaş ve üzeri çocuklar ve fiziksel, algısal ve zihinsel yetenekleri azalmış veya tecrübe ve bilgi eksikliği olan kişiler tarafından gözetim altında veya cihazın güvenli bir şekilde kullanımına ve karşılaşılan ilgili tehlikelerin anlaşılmasına dair talimat verilirse kullanılabilir.
- Çocuklar cihazla oynamamalıdır. Temizlik ve kullanıcı bakım işlemleri, 8 yaş üzeri ve başlarında bir büyük olmadığı sürece çocuklar tarafından yapılmamalıdır.
- Cihaz ve kablosunu 8 yaşından küçük çocukların erişemeyeceği şekilde saklayın.
- Elektrik kablosu veya cihaz hasarlıysa kullanmayın. Yetkili servise başvurun.

1 Önemli Güvenlik ve Çevre Talimatları

- Bu cihaz ticari kullanım için tasarlanmamıştır, sadece aşağıda belirtilen yerler gibi ev ve benzeri uygulamalarda kullanımı amaçlar:
 - Dükkanlarda, bürolarda ve diğer çalışma ortamlarındaki personele ait mutfak alanları,
 - Çiftlik evleri,
 - Müşteriler tarafından motellerde otellerde kullanılan yerler ve diğer mesken tipi çevreler,
 - Yatma yerleri ve kahvaltı yapılan ortamlar.
- Şebeke güç kaynağınız cihazın tip etiketinde belirtilen bilgilere uygun olmalıdır.
- İlave koruma için bu cihaz, maksimum 30 mA'lık anma değerine sahip bir ev aletleri artık akım cihazına bağlanmalıdır.
- Cihazı topraklı prizde kullanın.
- Cihazı uzatma kablosuyla kullanmayın.
- Elektrik kablosunun hasar görmesini önlemek için sıkışmasını, kıvrılmasını veya keskin kenarlara sürtünmesini engelleyin.
- Ellerinizi nemli veya ıslakken cihaza veya fişine dokunmayın.

1 Önemli Güvenlik ve Çevre Talimatları

- Cihazı maksimum çizgisinin üzerinde doldurmayın. Kaynayan su dışarı sıçrayabilir.
- Cihazı minimum çizgisinin altında doldurmayın.
- Su kaynarken su ısıtıcısı kapağını açmayın.
- Sıcak buhar teması riskine karşı cihaz kapağı ve tutma sapını buhar çıkış kanallarının üzerine gelmeyecek şekilde konumlandırın.
- Cihazı demliği ile birlikte kullanın.
- Cihazın kapağının havalandırma çıkışlarını, sıcak buhar üzerinize gelmeyecek şekilde konumlandırın.
- Cihazı sadece tutamağından tutun.
- Cihazı içerisinde su olmadan çalıştırmayın.
- Cihaza, taban ünitesinden ayırarak su doldurun.
- Cihazı yalnızca verilen taban ünitesi ile birlikte kullanın.
- Cihazı sabit ve düz bir yüzeyde kullanın ve muhafaza edin.
- Cihazı parçalarına ayırmayın.
- Sadece orijinal parçaları veya üretici tarafından tavsiye edilen parçaları kullanın.
- Cihazı veya elektrik kablosunu suya veya sıvıya daldırmayın.

1 Önemli Güvenlik ve Çevre Talimatları

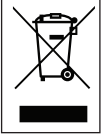
- Cihazı temizlemeden önce fişini prizden çekin ve temizlik sonrasında tamamen kurutun.
- Cihazı veya elektrik kablosunu suya daldırmayın.
- Cihazı, taban ünitesini veya elektrik kablosunu asla su veya başka bir sıvıya sokmayın.
- Ambalaj malzemelerini saklıyorsanız çocukların ulaşamayacağı bir yerde muhafaza edin.
- Cihaz sadece su kaynatmak için tasarlanmıştır. Diğer sıvıları kaynatmak için kullanılamaz bu durumda tehlikeye yol açabilir.
- Cihaz yüzeylerinin ve ısıtıcı plakanın soğuduğundan emin olmadan yüzeye ve plakaya dokunmayınız.
- Ürün baza konektörünü sıçrayan su/sıvılara karşı koruyunuz. Ürün baza konektörünün her zaman kuru ve temiz olmasına özen gösteriniz.
- Demleme esnasında demleme haznesi kapağını açmayın.
- Cihazı demliği ile birlikte kullanın.
- Cihazı kullanmadan önce yüzey üzerindeki su damlacıklarını silin.
- Su ısıtıcısını yerine yerleştirmeden önce kapağının kapalı olduğuna dikkat edin.

1 Önemli Güvenlik ve Çevre Talimatları

- Cihazınızı mutfak dolapları, çekmeceleri ve kabinleri içerisinde kullanmayınız
- **UYARI:** Isıl kesicinin istenmeden başlangıç konumuna gelmesinden kaynaklanan bir tehlikeyi önlemek için, bu cihaz bir zamanlayıcı benzeri harici bir anahtarlama düzeni üzerinden beslenmemeli veya yardımcı program vasıtasıyla düzenli olarak devresi kapatılan ve açılan bir devreye bağlanmamalıdır.
- Bluetooth modu aktif ve cihazınız bağlıyken uzaktan çalıştırma modu devrededir. Ürününüzün aktif olarak uzaktan çalıştırıldığında ürün üzerindeki bluetooth LED sabit bir biçimde mavi yanar. Diğer detaylı modlar için 2.10. HomeWhiz maddesini inceleyiniz.

1 Önemli Güvenlik ve Çevre Talimatları

1.2 AEEE yönetmeliğine uyum ve atık ürünün elden çıkarılması



Bu ürün, T.C. Çevre ve Şehircilik Bakanlığı tarafından yayımlanan “Atık Elektrikli ve Elektronik Eşyaların Kontrolü Yönetmeliği” nde belirtilen zararlı ve yasaklı maddeleri içermez. AEEE Yönetmeliğine uygundur. Bu ürün, geri dönüşümlü ve tekrar kullanılabilir nitelikteki yüksek kaliteli parça ve malzemelerden üretilmiştir. Bu nedenle, ürünü, hizmet ömrünün sonunda evsel veya diğer atıklarla birlikte atmayın. Elektrikli ve elektronik cihazların geri dönüşümü için bir toplama noktasına götürün. Bu toplama noktalarını bölgenizdeki yerel yönetime sorun. Kullanılmış ürünleri geri kazanıma vererek çevrenin ve doğal kaynakların korunmasına yardımcı olun. Ürünü atmadan önce çocukların güvenliği için elektrik fişini kesin ve kapıda kilit varsa çalışmaz duruma getirin.

1.3 Ambalaj bilgisi



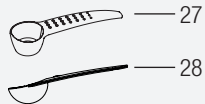
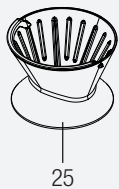
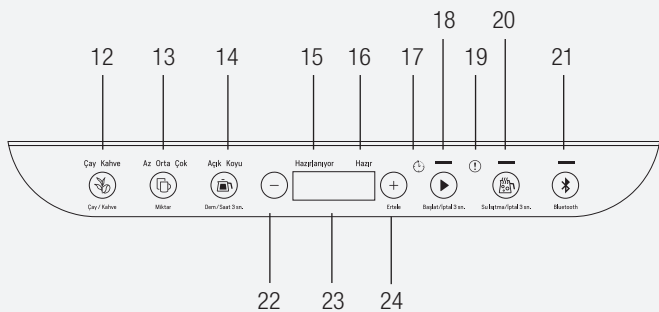
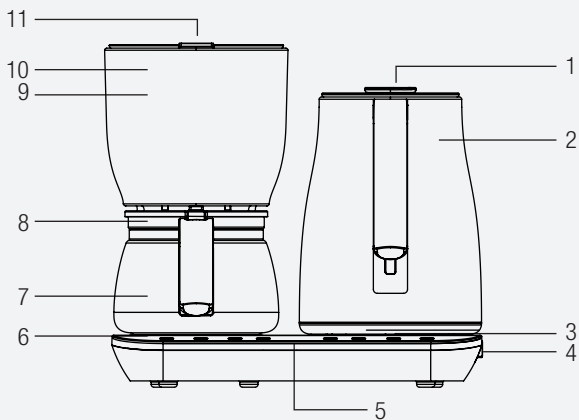
Ürünün ambalajı, Ulusal Mevzuatımız gereği geri dönüştürülebilir malzemelerden üretilmiştir. Ambalaj atığını evsel veya diğer atıklarla birlikte atmayın, yerel otoritenin belirttiği ambalaj toplama noktalarına atın.

1.4 CE Uygunluk beyanı

Arçelik A.Ş. olarak bu ürün ve/veya ürünlerin 2014/53/AB Direktifine uygun olduğunu beyan ederiz.

AB uygunluk beyanının tam metni aşağıdaki internet adresinde mevcuttur:

Ürünler: <https://www.grundig.com.tr/>



22: Minus button (-)

23: Display window

24: Plus button (+)

1. Su ısıtıcısı kapağı
2. Su ısıtıcısı
3. Su tahliye deliği
4. Açma / Kapatma düğmesi
5. Kontrol paneli
6. Karaf ısıtıcı yüzey
7. Cam karaf
8. Cam karaf kapağı
9. Demleme odası
10. Demleme haznesi
11. Demleme odası kapağı
12. Çay / Kahve ledi ve tür seçim butonu
13. Az/ Orta/ Çok ledi ve Miktar seçim butonu
14. Açık/Koyu ledi, Dem seçimi butonu ve Saat ayarı butonu
15. Hazırlanıyor ledi
16. Hazır ledi
17. İleri zamanlı çay ve kahve demleme aktif ledi
18. Başlatma aktif ledi ve Başlat/ İptal seçim butonu
19. Hata ledi
20. Su ısıtıcısı aktif ledi ve Su ısıtıcısı başlat/ İptal seçim butonu
21. BLE ledi ve seçim modu
22. Saat ayarı - butonu
23. Display gösterge ekranı

24. Saat ayarı + ve zaman erteleme butonu
25. Filtre kahve demleme haznesi
26. Çay filtresi
27. Kahve ölçüm kaşığı
28. Çay ölçüm kaşığı

Teknik veriler

Gerilim: 220-240 V~, 50 Hz

Güç: 1800 W

Max. su hacmi: 1,8 L

Kablo boyu: 75 cm

Frekans Bandı: 2.4 ISM / 2.4-2.5 GHz ya da 2402-2480 MHz

Maks. İletim Gücü: 0 dBm (1 mW)

Bluetooth / Wireless: Bluetooth
Software Bilgisi: BLE 4.2 version /
Yazılım v0.x.x

Teknik ve tasarım değişiklikleri yapma hakkı saklıdır.

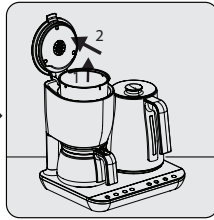
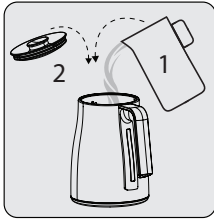
Ürününüz üzerinde bulunan işaretlemelerde veya ürünle birlikte verilen diğer basılı dökümanlarda beyan edilen değerler, ilgili standartlara göre laboratuvar ortamında elde edilen değerlerdir. Bu değerler, ürünün kullanım ve ortam şartlarına göre değişebilir.

2 Kullanım

2.1 İlk kullanım

1. Cihazı ilk kez kullanmadan önce su ısıtıcısı, cam karaf ve demleme haznesini 3.1 Temizlik bölümüne uygun olarak temizleyin.
2. Cihazın dik konumda ve dengeli, düz, temiz, kuru ve kaymayan bir yüzeyde durduğundan emin olun.

2.2 Siyah çay demleme



Su ısıtıcısını yerinden kaldırın. Kapağını açın ve içerisine max. seviyesine kadar su doldurun, kapağını kapatarak yuvasına yerleştirin.

Demleme odasının kapağını açın. Demleme odasının içine metal çay demleme haznesini yerleştirin. İhtiyacınıza uygun çay miktarını ölçü kaşığı ile doldurun ve demleme odası kapağını kapatın.

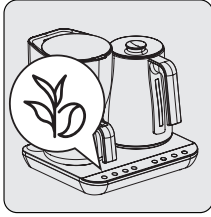
Fişi prize takın. Açma/Kapatma tuşunu "I" konumuna getirin.

i

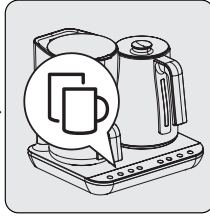
Demleme odası kapağı açık kaldığı müddetçe su ısıtıcısından otomatik su transferi gerçekleşmeyecektir.


Çay demlemede mutlaka metal çay demleme haznesini kullanın.

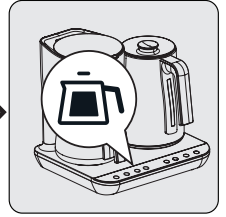
2 Kullanım




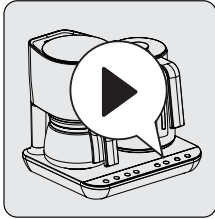
Çay / Kahve  butonuna basarak "Çay" seçeneğini aktif hale getirin. Butona her basışınızda seçiminiz değişecektir.



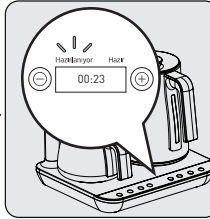
Miktar  butonuna basarak Az-Orta-Çok seçimlerinden birini yapın. Butona her basışınızda seçiminiz değişecektir.



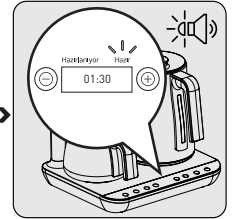
Dem  butonuna basarak Açık-Koyu kıvam seçimlerinden damak tadınıza uygun olanı seçin. Butona her basışınızda seçiminiz değişecektir.



Başlat/İptal 3sn.  butonuna basarak çay demleme işlemini başlatın.



Başlatma işlemi aktif olduğunda kontrol panelindeki "Hazırlanıyor" simgesi yanacak ve çayın hazır olma süresi saat ekranında geriye doğru sayacaktır.



Çayınız hazır olduğunda melodi duyulacak ve kontrol panelindeki "Hazır" simgesi yanacaktır. Cam karafı yerinden alabilirsiniz.



Başlat butonuna bastıktan sonra demleme haznesine otomatik olarak su aktarılır. Su aktarımı esnasında su ısıtıcısını yerinden kaldırmayın ve demleme odası kapağını açmayın.

2 Kullanım

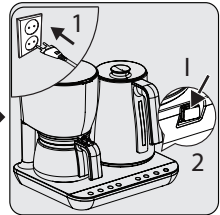
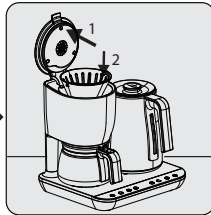
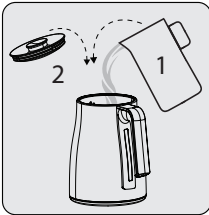


Cam karaftaki çay ve su ısıtıcısı içerisindeki suyu isteğinizde uygun olarak karıştırarak servis edebilirsiniz.



Çay demleme işlemini iptal etmek için "Başlat/Iptal 3sn." butonuna 3sn. basılı tutarak çay demleme işlemini iptal edebilirsiniz. Çay demleme işlemini iptal ederken 3'ten geriye sayımı göreceksiniz. . Geri sayım bitene kadar botondan parmağınızı kaldırmayın.

2.3 Bitki çayı demleme



Su ısıtıcısını yerinden kaldırın. Kapağını açın ve içerisine max. seviyesine kadar su doldurun, kapağını kapatarak gövdedeki yuvasına yerleştirin.

Demleme odasının kapağını açın. Demleme odasının içindeki demleme haznesine ihtiyacınıza uygun çay miktarını ölçü kaşığı ile doldurun ve demleme odası kapağını kapatın.

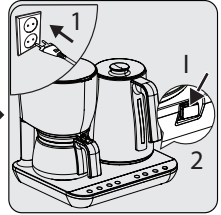
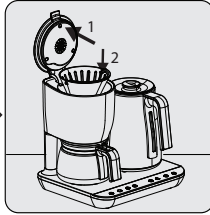
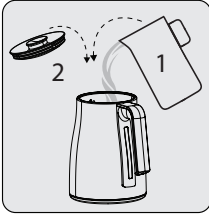
Fişi prize takın. Açma/Kapatma tuşunu "I" konumuna getirin.

2 Kullanım



Bitki çayı demlemesine HomeWhiz uygulaması üzerinden devam ederek demleme işlemini başlatabilirsiniz.

2.4 Filtre kahve pişirme



Su ısıtıcısını yerinden kaldırın. Kapağını açın ve içerisine max. seviyesine kadar su doldurun kapağını kapatarak gövdedeki yuvasına yerleştirin.

Demleme odasının kapağını açın. Demleme odasının içine cam kahve demleme haznesini ve uygun bir kağıt filtre (1 x 4) alıp cam demleme haznesinin içine yerleştirin. İhtiyacınıza uygun kahve miktarını ölçü kaşığı ile doldurun ve demleme odası kapağını kapatın.

Fişi prize takın. Açma/Kapatma tuşunu "I" konumuna getirin.

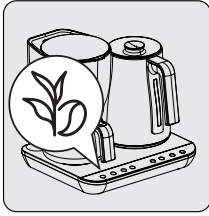



- Kahve pişirmede mutlaka cam kahve demleme haznesini ve kağıt filtre (1x4) kullanın.
- Tek seferde sadece bir kağıt filtre kullanın. Kağıt filtrenin bükülüp katlanmadığından emin olun.

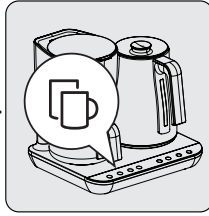



Demleme odasındaki, demleme haznesi kirli ise tutamağından tutarak kaldırın ve temizleyin. Her Çay ve Filtre kahve demleme sonrasında ürünü ve demleme haznesini, temizleme adımı tarif edildiği şekilde bekletmeden temizleyiniz. Aksi halde koku, tat geçişi olabilir.

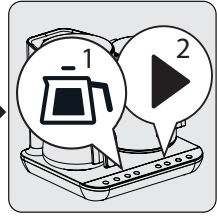
2 Kullanım




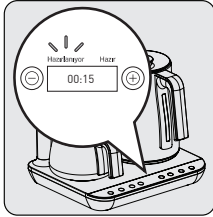
Çay / Kahve  butonuna basarak "Kahve" seçeneğini aktif hale getirin. Butona her basışınızda seçiminiz değişecektir.



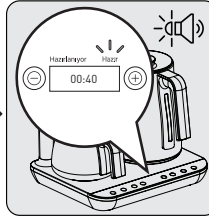
Miktar  butonuna basarak Az-Orta-Çok seçimlerinden birini yapın. Butona her basışınızda seçiminiz değişecektir.



Dem  butonuna basarak Açık-Koyu kıvam seçimlerinden damak tadınıza uygun olanı seçin. Butona her basışınızda seçiminiz değişecektir. "Başlat/İptal 3sn" butonuna basarak kahve demleme işlemini başlatın. Butona her basışınızda seçiminiz değişecektir.



Başlatma işlemi aktif olduğunda kontrol panelindeki "Hazır" simgesi yanacak ve kahvenin hazır olma süresi saat ekranında geriye doğru sayacaktır.



Kahveniz hazır olduğunda melodiyi duyulacak ve kontrol panelindeki "Hazır" simgesi yanacaktır. Cam karafı yerinden alarak kahvenizi servis edebilirsiniz.

2 Kullanım



Başlat butonuna bastıktan sonra demleme haznesine otomatik olarak su aktarılır. Su aktarımı esnasında su ısıtıcısını yerinden kaldırmayın ve demleme odası kapağını açmayın.



Kahve demleme işlemini iptal etmek için “Başlat/İptal 3sn.” butonuna 3 sn. basılı tutarak kahve demleme işlemini iptal edebilirsiniz. Kahve demleme işlemini iptal ederken 3'ten geriye sayım görülür. Geri sayım bitene kadar botondan parmağınızı kaldırmayın.

- En son kullanılan demleme ayarı cihaz açıldığında ekrana gelir.
- Demleme haznesine demleme yapılacak miktar seçimine göre su aktarılır. Su aktarımı esnasında su ısıtıcısını yerinden kaldırmayın ve demleme odası kapağını açmayın.
- Su aktarımı dışındaki durumlarda su ısıtıcısına su eklemesi yapılabilir.
- Çay / Kahve demleme işlemi seçilen dem kıvamına göre farklı sürelerde tamamlanır.
- Çayınız hazır olduktan sonra cihaz çayın sıcaklığını koruması için siyah çay 90 dakika, yeşil çay 30 dakika boyunca hem cam karaftaki çayın hemde su ısıtıcısındaki suyun sıcaklığını koruyacaktır.
- Kahveniz hazır olduktan sonra cihaz kahvenin sıcaklığını koruması için 40 dakika boyunca cam karaftaki kahvenin sıcaklığını koruyacaktır. Ayrıca sıcak tutma süresi boyunca bir defaya mahsus olmak üzere, bir kez + butonuna basılması halinde sıcak tutma süresi 20 dakika uzatılabilir.
- Sıcak tutma modu süresi saat ekranında geriye doğru sayacaktır. Sıcak tutma modu süresi dolduğunda sesli uyarı ile birlikte sonlanacaktır.
- Cam karaftaki çayınız veya kahveniz bittiğinde sıcak tutma modunu iptal edebilirsiniz. İşlemi iptal etmek için “Başlat/İptal 3sn.” butonuna 3sn basılı tutarak sıcak tutma modu iptal edilir.

2 Kullanım

- Çay veya Kahveniz süzülerek cam karafa aktarıldığından dolayı berrak, lezzetli ve hoş bir tat elde edeceksiniz.
- Çay ve kahve demleme haznelerini suyun altında yıkayabilirsiniz.
- Çay veya Kahve demleme işlemini iptal ettiğinizde ekranda iptal animasyonu görünür. Demleme haznesine su aktarıldı ise, demleme haznesindeki su cam karafa dökülür. Bu işlem miktara bağlı olarak yaklaşık 1-3 dakika sürer. Aktarma işlemi bitene kadar cam karaf yerinden alınmamalıdır.
- Çayın açık-koyu kıvamına uygun olarak yapılabilmesi için su sertliği önemli bir parametredir. (Bakınız Tarif Kitapçığı).



- Karaf içerisindeki çayın veya kahvenin geri sayım süresi tamamlanmadan bitmesi durumunda cam karafın karaf ısıtıcı üzerine koyulmaması gerekmektedir. Aksi halde cam karafınız zarar görebilir.
- Demleme sırasında demleme haznesine ve cam karafa su ilave etmeyin.
- Demleme süresi tamamlandıktan sonra demleme haznesinden cam karafa çay veya kahve süzülerek aktarılır. Bu işlem miktara bağlı olmak üzere yaklaşık olarak 1-3 dakika sürer. Çay veya kahve cam karafa aktarımı süresince cam karafı yerinden almayın.

2.5 Su Isıtma

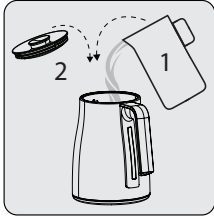


- Su ısıtıcısına su doldururken minimum miktarın altında kalmayacak, maximum miktarı geçmeyecek kadar su doldurmaya dikkat edin.
- Sıcaklık değerleri 50°- 99°C derece arasında seçilebilir. Su ısıtıcısı modundan çıkılıp tekrar su ısıtıcısı modu seçildiğinde sıcaklık ayarı tekrar yapılmalıdır. Herhangi bir sıcaklık ayarı yapılmaz ise su ısıtıcısı 99°C dereceye kadar su kaynatır.

2 Kullanım

i

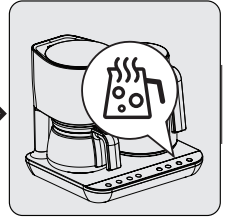
Cihazı sadece su kaynatmak için kullanabilirsiniz.



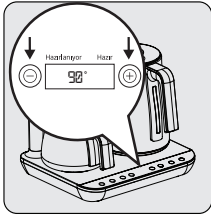
Su ısıtıcısını yerinden kaldırın. Kapağını açın ve içerisine ihtiyacınıza göre su doldurun kapağını kapatarak gövdedeki yuvasına yerleştirin.



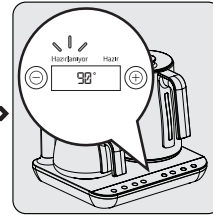
Fişi prize takın. Açma/Kapama tuşunu "I" konumuna getirin.



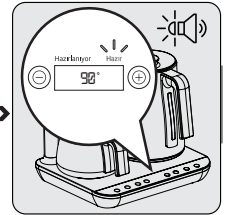
Su Isıtma/İptal 3sn. butonuna basarak kaynatma işlemini başlatabilirsiniz.



Su ısıtma modunu aktif ettikten sonra – veya + butonlarına basarak suyu ısıtmak istediğiniz sıcaklığa ayarlayabilirsiniz.



Kaynatma işlemi başladığında kontrol panelindeki "Hazır" simgesi yanacak ve ekranda ayarladığınız sıcaklık derecesini gösterecektir.



Su, ayarladığınız sıcaklığı gelince uyan sesi ile birlikte kontrol panelindeki "Hızlı" simgesi yanacaktır. Su ısıtıcısını yerinden alabilirsiniz.

2 Kullanım

i

Su ısıtıcısı modunu iptal etmek için “Su Isıtma/İptal 3sn.” butonuna 3 sn. basılı tutarak işlemi iptal edebilirsiniz. Su ısıtma işlemini iptal ederken 3'ten geriye sayımı göreceksiniz. Geri sayım bitene kadar botondan parmağınızı kaldırmayın.

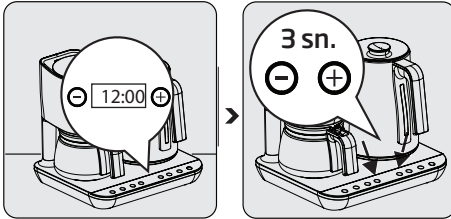
i

- Suyunuz, seçtiğiniz sıcaklığa ulaştıktan sonra su ısıtıcısı yerinden alınmaz ise 30 dakika süresince seçtiğiniz sıcaklıkta tutulacak; su ısıtıcısı yerinden alınırsa, sıcak tutma iptal edilecektir. Suyunuz, seçtiğiniz sıcaklığa ulaştınca sesli uyarı verecektir.
- Suyunuz, seçtiğiniz sıcaklığa ulaşmadan önce su ısıtıcısı yerinden alınıp tekrar yerine koyulduğunda seçilen sıcaklığa ulaşmak üzere çalışmaya devam edecek ve 30 dakika boyunca sıcak tutulacaktır.

2.6 Saat ayarı

i

Cihazı kullanmadan önce saati ayarlamayı öneririz.



Cihazda ilk açılma saati olarak kontrol panelinde 30 saniye boyunca saat göstergesinde 12:00 yanıp söndüğü durumda – veya + butonları ile saat ayarını yapılması beklenir.

İstenilen saat ayarlandıktan sonra Dem/Saat 3sn. tuşuna basarak onaylama sesi ile beraber saat ayarını yapmış olur.

2 Kullanım



Saat ayarı bozuldu ise yeniden saat ayarı yapın.



- Saati tekrar ayarlamak istediğinizde Dem/Saat 3sn. tuşuna 3 saniye basıldığında saat ekran üzerinde yanıp sönmeye başlar ve saat ayarına girilmiş olur.
- Saat yanıp sönerken – veya + tuşlarına basıldığında görülen saat değişir. Uzun basılması durumunda saat hızlanarak değişir.
- İstenen saat ayarlandıktan sonra Dem/Saat 3sn. veya Başlat/İptal 3sn. tuşuna kısa basarak onaylama sesi ile beraber saat ayarı yapılmış olur. 10 saniye boyunca hiçbir tuşa basılmaması durumunda ise buzzer iptal sesi ile birlikte saat eski haline döner.



Saat ayarı, elektrik kesildiği veya cihazın kullanılmadığı durumlarda 1 hafta boyunca korunacaktır.

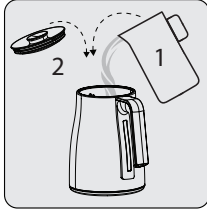
2.7 İleri zamanlı çay ve kahve demleme

İleri zamanlı çay ve kahve demleme modu, istediğiniz ileri bir saatte otomatik olarak çay veya kahve demlemek için kullanılan bir fonksiyondur.

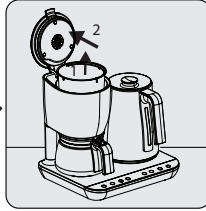


- 40 dakikadan daha kısa süreler için ileri zamanlı demleme ayarı yapılamaz. Bu süre için normal modda demleme yapın.
- Üründe, ileri zamanlı çay veya kahve demleme modu kullanılarak, gerçek saatin max. 24 saat sonrasına kadar ayar yapılabilmektedir.
- Gerçek saatin doğru ayarlanmış olmasına dikkat edin. Aksi takdirde istediğiniz saatte çay veya kahveniz hazırlanmayacaktır.

2 Kullanım



Su ısıtıcısını yerinden kaldırın. Kapağını açın ve içerisine max. seviyesine kadar su doldurun kapağını kapatarak gövdedeki yuvasına yerleştirin.



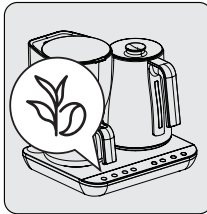
Demleme odasının kapağını açın. Çay veya Kahve seçiminize göre demleme odasının içine uygun demleme haznesini yerleştirin. İhtiyacınıza uygun kahve veya çay miktarını ölçü kaşığı ile doldurun ve demleme odası kapağını kapatın.




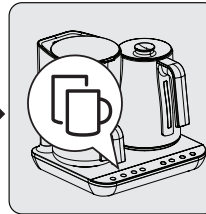
Fişi prize takın. Açma/Kapatma tuşunu "I" konumuna getirin.




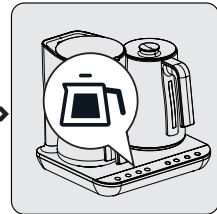
Demleme odasındaki, demleme haznesi kirli ise tutamağından tutarak kaldırın ve temizleyin.




Çay / Kahve  butonuna basarak Çay veya Kahve seçeneğini aktif hale getirin. Butona her basışınızda seçiminiz değişecektir.

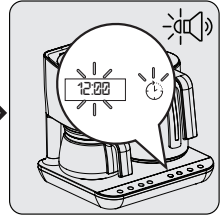
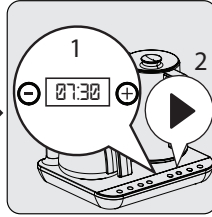
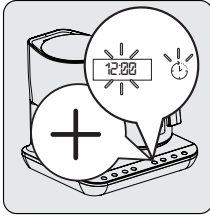


Miktar  butonuna basarak Az-Orta-Çok seçimlerinden birini yapın. Butona her basışınızda seçiminiz değişecektir.



Dem  butonuna basarak Açık-Koyu kıvam seçimlerinden damak tadınıza uygun olanı seçin. Butona her basışınızda seçiminiz değişecektir.

2 Kullanım



İlgili seçimler yapılınc kontrol panelindeki Ertele butonuna basarak ileri zamanlı çay/kahve demleme saat ayarına geçiş yapılır ve panelde 🕒 simgesi belirerek saat yanıp sönmeye başlar.

– veya + tuşları ile çay veya kahvenin hazır olmasını istediğiniz saati ayarlayın ve Başlat / İptal 3sn. ▶ butonuna basın. İleri zamanlı çay/kahve demleme modu ayarlanmış olur.

Ayar doğru yapıldığında kontrol panelinde ileri zaman göstergesi 🕒 demleme başlanana kadar sabit yanar. Çayınız veya kahveniz belirlenmiş olduğunuz saatte hazır olacak ve melodi ile uyaracaktır.



İleri zamanlı çay/kahve demleme modu aktif olduğunda; önce kontrol paneli üzerindeki ekranda 5 saniye boyunca çayın veya kahvenin hazır olacağı saat, daha sonra güncel saat gözükcektir.

2.8 Miktarlar

2.8.1 Siyah çay demleme için tavsiye edilen çay miktarları

	Miktar
Az	20 gr (3 kaşık)
Orta	30 gr (4 kaşık)
Çok	40 gr (5 kaşık)

- Çay marka ve tipine göre ölçek kaşığı ile ölçülen gramajlar değişmektedir.
- Ürün ile birlikte verilen ölçü kaşığını kullanın.

2 Kullanım

2.8.2 Filtre kahve demleme için tavsiye edilen kahve miktarları

	Miktar
Az	14 gr (2 kaşık / 2 kişilik)
Orta	35 gr (5 kaşık / 5 kişilik)
Çok	56 gr (8 kaşık / 8 kişilik)

- Filtre kahve marka ve tipine göre ölçek kaşığı ile ölçülen gramajlar değişmektedir.
- Ürün ile birlikte verilen ölçü kaşığını kullanın.
- Tabloda belirtilen kişi sayısı, kullanılan fincana göre farklılık gösterebilir.

2.9 Uyku modu

- Cihaz açıldıktan sonra 1 dakika içinde seçim yapılmazsa, cihaz uyku moduna geçer.
- Uyku modunda kontrol panelinde ledler yanmaz, yalnızca saat görünür.
- Cam karafın ve su ısıtıcısının yerinden alınması, demleme odası kapağının açılması veya kontrol panelinde seçim yapılması durumunda uyku modundan çıkılır.

2.10 Bildirimler

Alınan uyarılar ve gerekli aksiyonları aşağıda bulabilirsiniz. Gerekli aksiyonlar alındığında hata uyarısı kendiliğinden ortadan kalkacaktır.

U0: Su ısıtıcısı yerinde değil. Su ısıtıcısını max. seviyeye kadar su doldurunuz ve yerine yerleştiriniz.

U1: Demleme odası kapağı kapalı değil uyarısı. Bu uyarıyı gördüğünüzde demleme odası kapağını hafifçe bastırarak kapatın.

2 Kullanım

U2: Cam karaf yerinde değil uyarısı. Cam karafı yerine yerleştiriniz.

U3: Su ısıtıcısında su yok veya az su var uyarısı. Su ısıtıcısını max. seviyeye kadar su doldurunuz ve yerine yerleştiriniz.

U4: Su ısıtıcısı arızalı uyarısı. Servise başvurunuz.

2.10.1 HomeWhiz Fonksiyonu

HomeWhiz özelliği sayesinde çay/filtre kahve makinenizi akıllı cihazınızdan kontrol edebilir, size özel dem algoritması oluşturabilir, makinenizin durumu hakkında bilgi sahibi olabilirsiniz.



Bluetooth fonksiyonu seçiliyken makinenizi akıllı cihazınız üzerinden kullanabilirsiniz.



Bluetooth fonksiyonunun açık veya kapalı olduğunu tuş üzerinde bulunan led göstergesinden takip edebilirsiniz.

2.10.2 HomeWhiz Kurulum ve Kullanıcı Hesap Ayarları

Makinenizdeki Bluetooth bağlantı özelliğini kullanabilmeniz için akıllı cihazınıza ait uygulama marketinden HomeWhiz uygulamasını kurun.

Uygulamayı kullanabilmek için akıllı cihazınızın internete bağlı olduğundan emin olun.

Uygulamayı ilk defa kullanıyorsanız uygulamadan e-mail adresinizi kullanarak kayıt işlemi tamamlayın. Evinizdeki HomeWhiz özelliğine sahip tüm ürünleri, kayıt işlemi tamamlandıktan sonra bu hesap üzerinden kullanabilirsiniz.

Uygulamadaki "CİHAZLAR" sayfasından hesabınızla eşleştirilmiş ürünleri görebilirsiniz. Bu ürünlerin kullanıcı eşleştirmesini bu sayfadan yapabilirsiniz.

2 Kullanım

2.10.3 HomeWhiz ürün kurulumu

1. Akıllı cihazınızın internete bağlı olduğundan ve Bluetooth açık olduğundan emin olun.
2. Ürünün kontrol panelindeki Bluetooth butonuna 3sn. basılı tutun. Butona basılı tutulurken ekranda 3-2-1 şeklinde geriye sayma görülür ve sayma işlemi bitince LED mavi yanıp sönmeye başlar. Bu durumda ürün HomeWhiz kurulumuna hazır hale gelir.
3. HomeWhiz uygulamasından “CİHAZ EKLE” seçin.
4. Gelen sayfadan “Mutfak Cihazları” bölümünden “Çay/Filtre kahve Makinesini” seçin.
5. Gelen sayfada belirtilen adımları takip ederek kurulumu tamamlayın.
6. Kurulum tamamlandığında Bluetooth ledi mavi sabit yanacaktır.
7. Akıllı cihazınızı “HomeWhiz” ağına bağladıktan sonra eklediğiniz çay/filtre kahve makinesini görebilirsiniz.



Bluetooth fonksiyonu seçiliyken makinenizi akıllı cihazınız üzerinden kullanabilirsiniz.

Bluetooth ledi tanımı

Led yanmıyor	Bluetooth kapalı.
Sabit yanan beyaz led	Akıllı cihaz ile bağlantınız yok.
Sabit yanan mavi ışık	Akıllı cihaza bağlı.
Yanıp sönen mavi ışık	HomeWhiz kurulumuna hazır.

3 Temizlik ve bakım

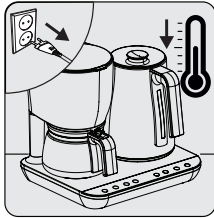
3.1 Temizlik



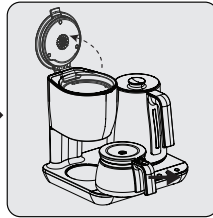
UYARI: Cihazı temizlemek için benzin, solvent, aşındırıcı temizleyiciler, metal nesnelere veya sert fırçalar kullanmayın.



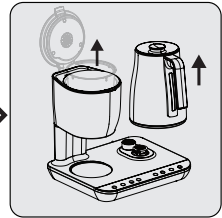
UYARI: Cihazı ya da elektrik kablosunu asla suya ya da diğer sıvılara batırmayın.



Cihazın fişini prizden çekin. Cihazı soğumaya bırakın.



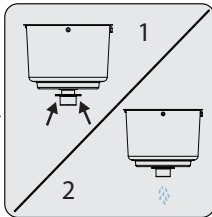
Cam karafı çıkarın. Demleme odası kapağını açın.



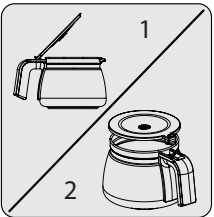
Su ısıtıcısını yerinden kaldırın. Demleme haznesini (metal veya cam) demleme odasından çıkarın.



Cam veya metal demleme haznesini, cam karaf ve cam karaf kapağını akan suyun altında tutup az miktarda deterjan kullanarak temizleyin.



Demleme haznesinin içinde bulunan fazla suyu boşaltmak için alt kısmında bulunan peti yukarı doğru bastırın.



Karaf kapağını 45 derece (yarım) açın ve kapağı kendinize doğru çekerek çıkarın. Takmak için tırnakları kapaktaki yuvasına hizalayın ve bastırarak yerine takın.

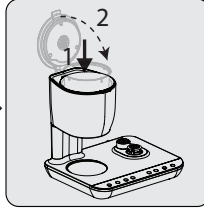
3 Temizlik ve bakım



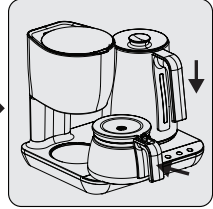
UYARI: Su ısıtıcısını, cam karafı, çay ve kahve demleme haznesini bulaşık makinesinde yıkamayın. (Bkz: 3, 3.2 ve 3.3).



Cihazın dış kısmını temizlemek için nemli ve yumuşak bir bez ve az miktarda yumuşak bir temizleme maddesi kullanın.



Cam veya metal demleme haznesini tekrar demleme odasının içine yerleştirip demleme odasının kapağını kapatın.



Su ısıtıcısını gövdenin üzerine yerleştirin. Cam karafı demleme odasının altına yerleştirin.



Temizlik sonrasında cihazı kullanmadan önce yumuşak bir bezle veya kağıt havluyla, cam karafın koyulduğu sac yüzeyi, cam karafın dış yüzeyini kurulayın.

3.2 Temizleme modu

Farklı çay veya filtre kahve tipi kullanımları öncesinde ve her 10-15 pişirme sonrasında temizleme modu kullanılmalıdır. Temizleme modunun kullanılmaması durumunda demleme haznesinden demin iyi akmaması veya sistemin tıkanması problemleri ile karşılaşılabilir.

1. Şebeke kablosunu prize takın.
2. Açma/kapama tuşunu "I" konumuna getirin.



Temizleme işlemi yapılabilmesi için su ısıtıcısı, demleme haznesi, cam karafın yerinde olması ve demleme odası kapağının kapalı olması gerekir.

3 Temizlik ve bakım

i Temizleme modu çalıştırılmadan önce cam karaf ve demleme haznesi boşaltılmalı ve su ısıtıcısı doldurulmalıdır.

3. Kontrol paneli ışıkları yandıktan sonra “Çay / Kahve” butonuna 3 saniye basılı tutarak temizleme modunu aktif hale getirin. Temizleme modu aktif hale geldikten sonra display ekranında su basma animasyonu görülür ve cihaz su basarak temizlik yapar. Temizlik modu 60 saniye sürmektedir.

i Suyun demleme haznesine ve cam karafa aktarımı sayesinde, demleme haznesindeki toz, çay ve kahve kalıntıları temizlenmiş olur.

3.3 Kireç çözme

i Kireç çözme işlemi için elma sirkesi ve limon tuzu kullanabilirsiniz.

1. Su ısıtıcısı içerisine minimum seviye çizgisine kadar su koyun.

i Karıştırma oranı: Su ısıtıcısı içerisine konulan suyun 1/4 oranında elma sirkesi veya 1 yemek kaşığı limon tuzu ilave edin.

2. Karışım su ısıtıcısı içerisine konulduktan sonra su ısıtıcısı modunda sıcaklık ayarını 99°C'ye alıp karışımı kaynatın.

3. Kaynayan karışımı min. 5 dk. bekletin.

4. **3.1** bölümdeki temizleme adımlarını uygulayın.

5. Su ısıtıcısı ve cam karaf içerisinde kalan elma sirkesi veya limon tuzlu suyu boşaltın.

3 Temizlik ve bakım

6. Su ısıtıcısına soğuk, temiz içme suyu doldurun ve **3.1** bölümündeki temizleme adımlarını tekrar uygulayın.
7. Cam karaf ve su ısıtıcısı içerisindeki suyu boşaltın. Kireç çözme işlemi bitmiştir.
8. Cihaz temiz su ile durulandıktan sonra tekrar çay veya kahve demlemek için kullanıma hazırdır.



UYARI: Kireç çözme işlemi uzun süre yapmazsanız, cihazın su hazne tabanı tamamen kireçle kaplanır ve kullanılmaz hale gelir.

3.4 Saklama

- Cihazı uzun süre kullanmayı düşünmüyorsanız, dikkatli bir şekilde saklayın.
- Cihaz fişinin çekildiğinden, cihazın soğuduğundan ve tamamen kuru olduğundan emin olun.
- Cihazı serin ve kuru bir yerde saklayın.
- Cihazı ve kablosunu, çocukların ulaşamayacağı bir yerde muhafaza edin.

3.5 Taşıma ve nakliye

- Taşıma ve nakliye sırasında cihazı orijinal ambalajı ile birlikte taşıyın. Cihazın ambalajı, cihazı fiziksel hasarlara karşı koruyacaktır.
- Cihazın veya ambalajının üzerine ağır cisimler koymayın. Cihaz zarar görebilir.
- Cihazın düşürülmesi durumunda cihaz çalışmayabilir veya kalıcı hasar oluşabilir.

3.6 Enerji tasarrufu için yapılması gerekenler

- Kullanımdan sonra cihazı kapatın ve fişini prizden çıkarın.

Müşteri Memnuniyeti Politikası

- Müşterilerimizin istek ve önerilerini her kanaldan karşılamaktan mutluluk duyarız.

Kanallarımız:

* Çağrı Merkezimiz: 0850 210 0 888

(Sabit telefonlardan veya cep telefonlarından alan kodu çevirmeden arayın*)

* Diğer Numaramız: 0216 585 8 888

- Çağrı Merkezimiz haftanın 7 günü 24 saat hizmet vermektedir.

- Çağrı Merkezimiz ile yaptığınız görüşmeler iletişim hizmeti aldığınız operatör firma tarafından sizin için tanımlanan tarifeye göre ücretlendirilir.

- Sabit veya cep telefonlarınızdan alan kodu tuşlamadan çağrı merkezi numaramızı arayarak ürününüz ile ilgili arzu ettiğiniz hizmeti talep edebilirsiniz.

* Whatsapp Numaramız: 0544 444 0 888

* Faks Numaramız: 0216-423-2353

* Web Adresimiz:

- www.arcelik.com.tr

* e-posta Adresimiz:

- musteri.hizmetleri@arcelik.com.tr

* Sosyal Medya Hesaplarımız:

- <https://www.instagram.com/arcelik/>

- <https://twitter.com/arcelik>

- <https://www.facebook.com/arcelik/>

- <https://www.youtube.com/user/tvarcelik>

* Posta Adresimiz:

- Arçelik A.Ş. Karaağaç Caddesi No:2-6,
34445, Sıtlıçe / İSTANBUL

* Bayilerimiz,

- <https://www.arcelik.com.tr/arcelik-bayileri>

* Yetkili Servislerimiz,

- <https://www.arcelik.com.tr/yetkili-servisler>

- Tüm yetkili servis istasyonu bilgilerimiz, Ticaret Bakanlığı tarafından oluşturulan "Servis Bilgi Sistemi"nde (www.servis.gov.tr) yer almaktadır.
- Yedek parça malzemeleri yetkili servislerimizden temin edilebilir.

- Müşterilerimizden iletilen istek ve önerilerin Arçelik'e ulaştığı bilgisini, müşteri profili ayrıntı yapılmaksızın kendilerine 24 saat içinde veriz.
- Müşteri Hizmetleri sürecimiz:
Müşterilerimizin istek ve önerilerini;
 - * **İzlenebilir, raporlanabilir, şeffaf ve güvenli tek bir bilgi havuzunda toplarız.**
 - * **Yasal düzenlemelere uygun, objektif, adil ve gizlilik içinde ele alır ve değerlendiririz.**
 - * **Bu geri bildirimleri süreçlerimizin daha mükemmel hale getirilmesinde kullanırız.**
- Arçelik olarak, mükemmel müşteri deneyimini yaşatmayı ana ilke olarak kabul eder, müşteri odaklı bir yaklaşım benimseriz.
- Bütün süreçlerimizi yönetim sistemi ile entegre ederek birbirini kontrol eden bir yapı geliştirilmesini sağlarız.
Yönetim hedeflerini de bu sistem üzerinden besleriz.

Aşağıdaki önerilere uymanızı rica ederiz.

- Ürününüzü aldığınızda Garanti belgesini Yetkili Satıcınıza onaylatınız.
- Ürününüzü kullanma kılavuzu esaslarına göre kullanınız.
- Ürününüz ile ilgili hizmet talebiniz olduğunda yukarıdaki telefon numaralarından Çağrı Merkezimize başvurunuz.
- Hizmet için gelen teknisyene "teknisyen kimlik kartı"nı sorunuz.
- İşiniz bittiğinde Yetkili servis teknisyeninden "Hizmet Fişi" istemeyi unutmayınız. alacağınız "Hizmet Fişi" , ilerde ürününüzde meydana gelebilecek herhangi bir sorunda size yarar sağlayacaktır.
- Ürünün kullanım ömrü: 7 yıldır. (Ürünün fonksiyonunu yerine getirebilmesi için gerekli yedek parça bulundurma süresi)

Hizmet talebinin deęerlendirilmesi

1

Müşteri Başvurusu



Web sitesi



0850 210 0 888
Çaęrı merkezi



Yetkili Servis



musteri.hizmetleri
@arcelik.com.tr



Yetkili Satıcı



Faks
0216 423 2353

2

Başvuru kaydı

Başvuru Konusu
Müşteri Adı, Soyadı
Müşteri Telefonu
Müşteri Adresi

3

Hizmet talebinin alınması

- Hizmet talebi analizi
- Hizmet hakkında müşterinin bilgilendirilmesi (Keşif,nakiye,montaj,bilgi,onarım,deęişim vb.)
- Hizmet hakkında gerekli işlemin gerçekleştirilmesi

4

Müşteri memnuniyetinin alınması

Memnun

Memnun
deęil

5

Başvuru kaydının kapatılıp, bilgilerin saklanması

Uygun Kullanım ve Garanti ile İlgili Dikkat Edilmesi Gereken Hususlar;

Aşağıda belirtilen sorunların giderilmesi ücret karşılığında yapılır. Bu durumlar için garanti şartları uygulanmaz;

- 1) Kullanım hatalarından kaynaklanan hasar ve arızalar,
- 2) Malın tüketiciye tesliminden sonraki yükleme, boşaltma, taşıma vb. sırasında oluşan hasar ve arızalar,
- 3) Malın kullanıldığı yerin elektrik (priz, gerilim, topraklama vb.), su (su basıncı, musluk vb.), doğalgaz, telefon, internet vb. şebekesi ve/veya altyapısı (gider, zemin, ortam vb.) kaynaklı meydana gelen hasar ve arızalar,
- 4) Doğa olayları ve yangın, su baskını vb. kaynaklı meydana gelen hasar ve arızalar,
- 5) Malın tanıtma ve kullanma kılavuzlarında yer alan hususlara aykırı kullanılmasından kaynaklanan hasar ve arızalar,
- 6) Malın, 6502 sayılı Tüketicinin Korunması Hakkındaki Kanununda tarif edilen şekli ile ticari veya mesleki amaçlarla kullanımı durumunda ortaya çıkan hasar ve arızalar,
- 7) Mala yetkisiz kişiler tarafından bakım, onarım veya başka bir nedenle müdahale edilmesi durumlarında mala verilmiş garanti sona erecektir.

Garanti uygulaması sırasında değiştirilen malın garanti süresi, satın alınan malın kalan garanti süresi ile sınırlıdır.

İthalatçı/İmalatçı: Arçelik A.Ş.

Menşei: Türkiye

GARANTİ ŞARTLARI

- 1) Garanti süresi, malın teslim tarihinden itibaren başlar ve 2 yıldır.
- 2) Malın tanıtma ve kullanma kılavuzunda gösterildiği şekilde kullanılması ve Arçelik A.Ş.'nin yetkili kıldığı servis çalışanları dışındaki şahıslar tarafından bakım, onarım veya başka bir nedenle müdahale edilmemiş olması şartıyla, malın bütün parçaları dahil olmak üzere tamamını; malzeme, işçilik ve üretim hatalarına karşı malın teslim tarihinden itibaren yukarıda belirtilen süre kadar garanti eder.
- 3) Malın ayıptı olduğunun anlaşılması durumunda tüketicii, 6502 sayılı Tüketicinin Korunması Hakkında Kanununun 11 inci maddesinde yer alan;
 - a- Sözleşmeden dönme,
 - c- Ücretsiz onarılmasını isteme,
 - b- Satış bedelinden indirim isteme,
 - ç- Satılmanın ayıpsız bir misli ile değiştirilmesini isteme, haklarından birini kullanabilir.
- 4) Tüketicinin bu haklardan ücretsiz onarım hakkını seçmesi durumunda satıcı; işçilik masraflı, değiştirilen parça bedeli ya da başka herhangi bir ad altında hiçbir ücret talep etmeksizin malın onarımını yapmak veya yaptırmakla yükümlüdür. Tüketicii ücretsiz onarım hakkını üreticii veya ithalatçıya karşı da kullanabilir. Satıcı, üreticii ve ithalatçı tüketicinin bu hakkını kullanmasından müstesilen sorumludur.
- 5) Tüketicinin, ücretsiz onarım hakkını kullanması halinde malın;
 - Garanti süresi içinde tekrar arızalanması,
 - Tamiri için gereken azami sürenin aşılması,
 - Tamirinin mümkün olmadığının, yetkili servis istasyonu, satıcı, üreticii yada ithalatçı tarafından bir raporla belirlenmesi durumlarında;

tüketicii malın bedel iadesini, ayıp oranında bedel indirimi veya imkân varsa malın ayıpsız misli ile değiştirilmesini satıcıdan talep edebilir.

Satıcı, tüketicinin talebini reddedemez. Bu talebin yerine getirilmemesi durumunda satıcı, üreticii ile ithalatçı müstesilen sorumludur.

- 6) İlgili mevzuatlarda belirlenen kullanım ömrü süresince malın azami tamir süresi 20 iş gününü, geçemez. Bu süre, garanti süresi içerisinde mala ilişkin arızanın yetkili servis istasyonuna veya satıcıya bildirim tarihinde, garanti süresi dışında ise malın yetkili servis istasyonuna teslim tarihinden itibaren başlar. Garanti kapsamı içerisindeki malın arızasının 10 iş günü içerisinde giderilememesi halinde, üreticii veya ithalatçı, malın tamiri tamamlandıncaya kadar, benzer özelliklere sahip başka bir malı tüketicinin kullanımına tahsis etmek zorundadır. Benzer özelliklere sahip başka bir malın tüketicii tarafından istenmemesi halinde üreticii veya ithalatçılar bu yükümlülüğünden kurtulur. Malın garanti süresi içerisinde arızalanması durumunda, tamirde geçen süre garanti süresine eklenir.
- 7) Malın kullanma kılavuzunda yer alan hususlara aykırı kullanımdan kaynaklanan hasar ve arızalar garanti kapsamı dışındadır.
- 8) Tüketicii, garantiden doğan haklarının kullanılması ile ilgili olarak çıkabilecek uyuşmazlıklarda yerleşim yerinin bulunduğu veya tüketicii işleminin yapıldığı yerdeki Tüketicii Hakem Heyetine veya Tüketicii Mahkemesine başvurabilir.
- 9) Satıcı tarafından bu Garanti Belgesinin verilmemesi durumunda tüketicii, Ticaret Bakanlığı Tüketicinin Korunması ve Piyasa Gözetimi Genel Müdürlüğüne başvurabilir.

Üreticii veya İthalatçı Firmanın:

Unvanı: Arçelik A.Ş.
Adresi: Arçelik A.Ş. Karaağaç Caddesi No:2-6, 34445,
Sütlüce / İSTANBUL
Telefonu: (0-216) 585 8 888
Faks: (0-216) 423 23 53
web adresi: www.arçelik.com.tr

Malın:

Markası: Arçelik
Cinsi: Çay ve Filtre Kahve Makinesi
Modeli: CFM 9147 B
Bandrol ve Seri No:
Garanti Süresi: 2 YIL
Azami Tamir Süresi: 20 iş günü

GENEL MÜDÜR

**Arçelik A.Ş.**

GENEL MÜDÜR YRD.

**Satıcı Firmanın:**

Unvanı: **Fatura Tarihi ve Sayısı:**
Adresi: **Teslim Tarihi ve Yeri:**
Telefonu: **Yetkilinin İmzası:**
Faks: **Firmanın Kaşesi:**
e-posta:

Bu bölümü, ürünü aldıktan sonra Yetkili Satıcı imzalayacak ve kaşeyecektir.