



**HVALA ŠTO STE KUPILI PROIZVOD KOMPANIJE BEKO.**  
Kako biste dobili kompletniju podršku, molimo da registrujete  
Vaš uređaj na: [register.beko.com](http://register.beko.com)

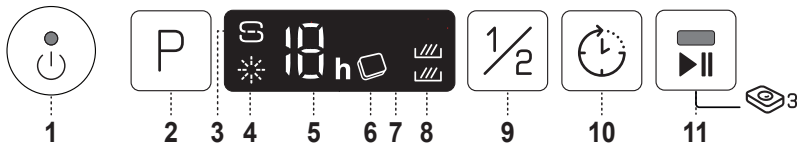
**SKENIRAJTE QR KOD NA SVOM  
UREĐAJU DA BISTE DOBILI DE-  
TALJNIJE INFORMACIJE**



**Pre korišćenja uređaja, pažljivo pročitajte uputstva za bezbednost i instalaciju.**  
Nakon instalacije, ne zaboravite da uklonite sve delove za zaštitu tokom transporta iz mašine za pranje sudova.

**KONTROLNA TABLA**

- Dugme za uključivanje-isključivanje/ ponovno podešavanje sa svetlosnim indikatorom
- Dugme za izbor programa
- Svetlosni indikator za dopuna soli
- Svetlosni indikator za sredstvo za ispiranje
- Broj programa in indikator zakasnitve
- Svetlosni indikator za Tabletu (Tab)
- Ekran
- Svetlosni indikator za Polupuno
- Dugme za Polupuno
- Dugme za Odlaganje
- Dugme za početak/pauza sa svetlosnim indikatorom / Tableta (Tab)



**PRVA UPOTREBA**

**PUNJENJE REZERVOARA ZA SO**

Upotreba soli sprečava stvaranje KAMENCA na posuđu i na funkcionalnim komponentama mašine.

- Obavezno je **DA REZERVOAR ZA SO NIKADA NE BUDE PRAZAN.**
- Važno je podesiti tvrdoću vode.

Rezervoar za so se nalazi u donjem delu mašine za pranje sudova i mora se puniti kada se uključi **INDIKATORSKO SVETLO DOPUNA SOLI** na kontrolnoj tabli.



- Uklonite donju korpu i odvrnite poklopac rezervoara (u smeru suprotnom od smeru kretanja kazaljki na satu).
- Samo prvi put kada ovo radite: napunite rezervoar za so vodom.**
- Postavite levak (vidite sliku) i napunite rezervoar za so do ivice (oko 1 kg); nije neuobičajeno da malo vode iscuri.
- Uklonite levak i obrišite ostatke soli sa otvora.

Vodite računa da poklopac bude čvrsto zavijen, tako da deterdžent ne može da uđe u posudu tokom programa pranja (to može da ošteti omekšivač za vodu tako da se ne može popraviti).

**Kad god je potrebno da dodate so, obavezno je da obavite proceduru pre početka ciklusa pranja da bi se izbegla korozija.**

**SISTEM ZA OMEKŠAVANJE VODE**

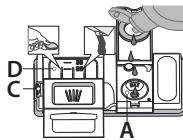
Omekšivač vode automatski smanjuje tvrdoću vode i time sprečava nakupljanje kamenca na grejaču, čime takođe doprinosi efikasnijem čišćenju. **Ovaj sistem sam sebe regeneriše pomoću soli, te je stoga obavezno da dopunite rezervoar za so kada je prazan.**

Više informacija u **Uputstvo Za Svakodnevnu Upotrebu** na veb-sajtu.

Intervali vykonávania regenerácie závisia od nastavenia tvrdosti vody – regenerácia sa vykonáva raz za 6 Eco cyklov, ak je tvrdosť vody nastavená na 3. Proces regenerácie počinje sa poslednjim ispiranjem i završava se u fazi sušenja, pre završetka ciklusa.

- Jedna regeneracija troši: ~3,5 l vode;
- Produžava ciklus za još 5 minuta;
- Troši ispod 0,005 kWh energije.

**PUNJENJE POSUDA ZA SREDSTVO ZA ISPIRANJE**



Sredstvo za ispiranje olakšava SUŠENJE posuđa. Posuda za sredstvo za ispiranje **A** treba da se napuni kada se upali **svetlosni indikator DOPUNA SREDSTVA ZA ISPIRANJE** na kontrolnoj tabli. **NIKADA ne sipajte sredstvo za ispiranje direktno u kadicu.**

**PUNJENJE POSUDE ZA DETERDŽENT**

Za otvaranje posude za deterdžent koristite uređaj za otvaranje **C**. Deterdžent sipajte samo u suhu posudu **D**. Deterdžent za pretpranje sipajte direktno u kadicu. Posuda za deterdžent se automatski otvara u odgovarajućem trenutku u skladu sa programom. Ako koristite deterdžente sve u jednom, preporučujemo da koristite dugme **TABLETA**, jer ono podešava program tako da se uvek postignu najbolji rezultati pranja i sušenja.

**Korišćenje deterdžente koji nije namenjen za mašine za pranje sudova može da izazove kvar ili oštećenje uređaja.**

**TABELA SA PROGRAMIMA**

Program	Opis programa	Faza sušenja	Dostupne opcije	Trajanje programa za pranje (h:min)**)	Potrošnja vode (litri/ciklus)	Potrošnja energije (kWh/ciklus)
1.	<b>Eko 50°</b> - Eco program je podesan za pranje umereno zaprljanog posuđa, i u tu svrhu je ovo najefikasniji program u pogledu kombinovane potrošnje energije i vode i da se koristi za procenu usklađenosti sa propisima EU za ekološki dizajn.	✓		4:45	12,0	0,85
2.	<b>Intenzivan 65°</b> - Program preporučen za jako zaprljano posuđe, naročito za tiganje i šerpe (ne koristiti za osetljivo posuđe).	✓		2:30	15,0	1,50
3.	<b>Brzo pranje i sušenje 50°</b> - Normalno zaprljano keramičko posuđe. Ciklus za svakodnevnu upotrebu, koji obezbeđuje optimalne performanse čišćenja i sušenja za kraće vreme.	✓		1:25	11,5	1,10
4.	<b>Brzi program 30' 50°</b> - Program za korišćenje sa polupunom mašinom ili sa blago zaprljanim posuđem bez sasušenih ostataka hrane. Nema faze sušenja.	✗		0:28	9,0	0,50
5.	<b>Pretpranje</b> - Koristi se za osvežavanje keramičkog posuđa koje će se kasnije oprati. Za ovaj program se ne koristi deterdžent.	✗		0:10	4,5	0,01

Podaci programa EKO su mereni u laboratorijskim uslovima u skladu sa evropskim standardom EN 60436:2020.

Napomena za laboratorije za testiranje: za informacije na uslove komparativnog ispitivanja EN, pogledajte adresu: [dw\\_test\\_support@europeanappliances.com](mailto:dw_test_support@europeanappliances.com)

Prethodno tretiranje posuđa nije potrebno ni za jedan program.

\*) Ne mogu se sve opcije koristiti istovremeno.

\*\*\*) Vrednosti koje su date za programe koji nisu Eko program su samo pokazne. Stvarno vreme može da varira u zavisnosti od mnogih faktora kao što su temperatura, količina deterdženta, količina i vrsta posuđa, balansiranje posuđa, dodatne izabrane opcije i kalibracija senzora. Kalibracija senzora može da poveća trajanje programa do 20 min.

## OPCIJE I FUNKCIJE

Skenirajte QR kod na svom uređaju da biste dobili detaljnije informacije.

OPCIJE se mogu direktno odabrati pritiskom na odgovarajuće dugme (videti KONTROLNU TABLU). Ako opcija ne odgovara izabranom programu (videti TABELU SA PROGRAMIMA), odgovarajuće LED svetlo će brzo da zatreperi 3 puta i oglašice se zvučni signal. Opcija neće biti omogućena.

**1/2 POLUPUNO** - Ako nema puno posuđa za pranje, može se koristiti opcija za polupunu mašinu radi uštede vode, električne energije i deterdženta. **Vodite računa da količinu deterdženta duplo smanjite.**

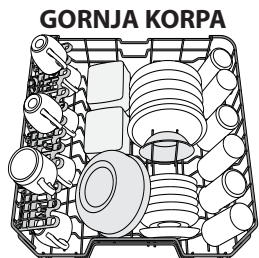


**ODLAGANJE** - Početak programa se može odložiti za vremenski period između 1 i 12 sati. **Funkcija ODLAGANJE se ne može podesiti kada program počne.**

**TABLETA (Tab)** - Ukoliko koristite deterdžent u prahu ili tečni deterdžent, ova opcija treba da bude isključena.

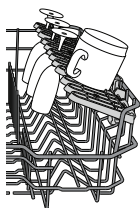
## PUNJENJE KORPI

KAPACITET: 14 standardnih kompleta posuđa

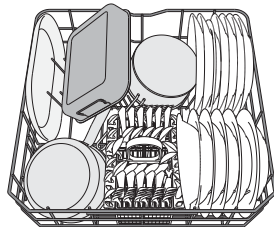


(primer punjenja gornje korpe)  
Stavite osetljivo i lako posuđe: čaše, šolje, tacne, plitke posude za salatu.

**SKLOPIVA KRILCA SA PODESIVIM POLOŽAJEM**



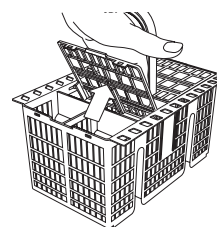
**DONJA KORPA**



(primer punjenja donje korpe)

Za šerpe, poklopce, tanjire, posude za salatu, pribor itd. Velike tanjire i poklopce treba stavljati sa strane, kako bi se izbeglo dodirivanje prskalica.

**KORPA ZA PRIBOR**

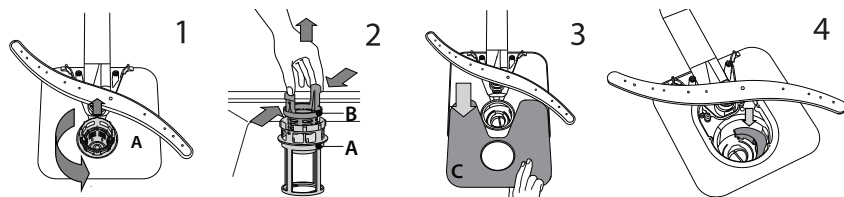


Ima rešetke pri vrhu za bolje postavljanje pribora. Mora se postaviti samo u prednjem delu donje korpe. **Noževi i drugi pribor oštih ivica se mora postaviti u korpu za pribor sa vrhovima okrenutim na dole ili se staviti u horizontalan položaj u odeljak koji se pomera u gornjoj korpi.**

## NEGA I ODRŽAVANJE

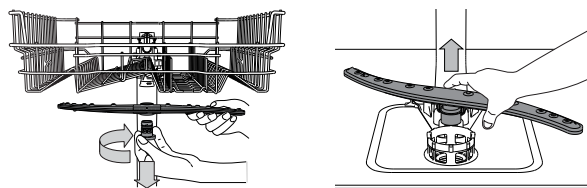
Više informacija u Uputstvo Za Svakodnevnu Upotrebu na veb-sajtu.

## ČIŠĆENJE SKLOPA FILTERA



Ukoliko pronađete strane predmete (kao što je slomljeno staklo, porcelan, kosti, semenke voća itd.) **pažljivo ih uklonite. NIKADA NE UKLANJAJTE** zaštitu pumpe za ciklus pranja (crni deo) (slika 4).

## ČIŠĆENJE PRSKALICA



Da biste uklonili gornju prskalicu, okrenite plastični prsten za zaključavanje u smeru kretanja kazaljki na satu.

Donju prskalicu možete ukloniti tako što ćete je povući na gore.

## OTKLANJANJE PROBLEMA

Skenirajte QR kod na svom uređaju da biste dobili detaljnije informacije.

Ukoliko vaša mašina za pranje sudova ne radi pravilno, proverite da li je moguće rešiti problem pomoću sledeće liste. Za ostale greške ili probleme obratite se ovlašćenom postprodajnom servisu čije detalje za kontakt možete pronaći u garantnoj knjižici. Rezervni delovi su dostupni u periodu od 7 do 10 godina, u skladu sa posebnim zahtevima odredbe.

PROBLEMI	MOGUĆI UZROCI	REŠENJA
Mašina za pranje sudova ne prima vodu. Ekran prikazuje: <b>H, 6</b> i LED svetlo dugmeta Uključi/isključi brzo treperi	Nema vode u sistemu za dovod vode ili je slavina zatvorena.	Vodite računa da ima vode u sistemu za dovod vode ili da je slavina odvrnuta.
	Crevo za dovod vode je savijeno.	Vodite računa da crevo za dovod ne bude savijeno (videti POSTAVLJANJE), ponovo podesite program i pokrenite mašinu za pranje sudova.
	Sito u crevu za dovod vode je zapušeno; neophodno je očistiti ga	Nakon što obavite proveru i čišćenje, isključite i uključite mašinu za pranje sudova i ponovo pokrenite novi program.
Mašina za pranje sudova prerano završava ciklus. Ekran prikazuje: <b>15</b> i LED svetlo dugmeta Uključi/isključi brzo treperi	Crevo za odvod je postavljeno prenisko ili odvod sifona ide u sistem kućne kanalizacije	Proverite da li je kraj creva za odvod postavljen na odgovarajućoj visini (videti POSTAVLJANJE). Proverite da li odvod sifona ide u sistem kućne kanalizacije, po potrebi ugradite ventil za dovod vazduha.
	Vazduh u dovodu vode.	Proverite da li dovod vode curi ili drugi problemi propuštaju vazduh unutra.
Curenje deterdženta.	Zavisi od tečnog deterdženta koji se koristi i može da se pojača u slučaju da se aktivira opcija odlaganja.	Mala curenja neće izazvati kvar mašine i mogu da se spreče zamenom tipa tečnog deterdženta ili upotrebom tableta.



Smernice, standardna dokumentacija, poručivanje rezervnih delova i dodatne informacije o proizvodu se mogu naći putem:

- Pomoću QR koda na vašem uređaju.
- Našeg veb-sajta <https://documents.beko.com/DW/859991730010/859991730010.pdf> i [parts-selfservice.europeanappliances.com](https://parts-selfservice.europeanappliances.com)
- Takođe, možete kontaktirati naš postprodajni servis (broj se nalazi u garantnoj knjižici). Prilikom kontaktiranja našeg postprodajnog servisa, navedite šifru koja se nalazi na pločici za identifikaciju proizvoda.

Informacije o modelu se mogu preuzeti pomoću QR koda navedenog na energetske oznaci. Oznaka uključuje i identifikator modela koji može da se upotrebi za proveru registracije na portalu, na adresi <https://eprel.ec.europa.eu>.

