



Çay Makinesi

Kullanma Kılavuzu



CM 3940 P - CM 3940 M
K 3281 C

TR



01M-8815471100-0821-05
01M-8815441100-0821-05
01M-8813221100-0821-05

Lütfen önce bu kılavuzu okuyun!

Değerli Müşterimiz,

Arçelik ürününü tercih ettiğiniz için teşekkür ederiz. Yüksek kalite ve teknoloji ile üretilmiş olan ürününüzün size en iyi verimi sunmasını istiyoruz. Bunun için, bu kılavuzun tamamını ve verilen diğer belgeleri ürünü kullanmadan önce dikkatle okuyun ve bir başvuru kaynağı olarak saklayın. Ürünü başka birisine vererseniz, kullanma kılavuzunu da birlikte verin. Kullanma kılavuzunda belirtilen tüm bilgi ve uyarıları dikkate alarak talimatlara uyun.

Sembollerin anlamları

Bu kullanma kılavuzunun çeşitli kısımlarında aşağıdaki semboller kullanılmıştır:



Cihazın kullanımıyla ilgili önemli bilgiler ve faydalı tavsiyeler.



UYARI: Can ve mal güvenliğiyle ilgili tehlikeli durumlar konusunda uyarılar.



Gıda ile temasa uygundur.



Elektrik çarpması uyarısı.



Bu ürün, çevreye saygılı modern tesislerde doğaya zarar vermeden üretilmiştir.

İÇİNDEKİLER

1 Önemli güvenlik ve çevre talimatları	4
1.1 Genel güvenlik	4
1.2 AEEE yönetmeliğine uyum ve atık ürünün elden çıkarılması	8
1.3 Ambalaj bilgisi	8
2 Çay makineniz	9
Teknik veriler	9
3 Kullanım	10
3.1 İlk kullanım	10
3.2 Çalıştırma	10
3.3 Cihazı kapatma	12
3.4 Su ısıtma	13
4 Temizlik ve bakım	14
4.1 Temizlik	14
4.1.2 Kireç çözme	15
4.3 Taşıma ve nakliye	16
4.4 Enerji tasarrufu için yapılması gerekenler	16

1 Önemli güvenlik ve çevre talimatları

Bu bölümde, yaralanma ya da maddi hasar tehlikelerini önlemeye yardımcı olacak güvenlik talimatları yer almaktadır.

Bu talimatlara uyulmaması halinde her türlü garanti geçersiz hale gelir.

1.1 Genel güvenlik

- Bu cihaz, uluslararası güvenlik standartlarına uygundur.
- Cihaz, 8 yaş ve üzeri çocuklar ve fiziksel, algısal ve zihinsel yetenekleri azalmış veya tecrübe ve bilgi eksikliği olan kişiler tarafından gözetim altında veya cihazın güvenli bir şekilde kullanımına ve karşılaşılan ilgili tehlikelerin anlaşılmasına dair talimat verilirse kullanılabilir.
- Çocuklar cihazla oynamamalıdır. Temizlik ve kullanıcı bakım işlemleri, 8 yaş üzeri ve başlarında bir büyük olmadığı sürece çocuklar tarafından yapılmamalıdır.
- Cihaz ve kablosunu 8 yaşından küçük çocukların erişemeyeceği şekilde saklayın.
- Elektrik kablosu veya cihaz hasarlıysa kullanmayın. Yetkili servise başvurun.

1 Önemli güvenlik ve çevre talimatları

- Bu cihaz ticari kullanım için tasarlanmamıştır, sadece aşağıda belirtilen yerler gibi ev ve benzeri uygulamalarda kullanımı amaçlar:
 - Dükkanlarda, bürolarda ve diğer çalışma ortamlarındaki personele ait mutfak alanları,
 - Çiftlik evleri,
 - Müşteriler tarafından motellerde otellerde kullanılan yerler ve diğer mesken tipi çevreler,
 - Yatma yerleri ve kahvaltı yapılan ortamlar.
- Şebeke güç kaynağınız cihazın tip etiketinde belirtilen bilgilere uygun olmalıdır.
- İlave koruma için bu cihaz, maksimum 30 mA'lık anma değerine sahip bir ev aletleri artık akım cihazına bağlanmalıdır.
- Cihazı topraklı prizde kullanın.
- Cihazı uzatma kablosuyla kullanmayın.
- Elektrik kablosunun hasar görmesini önlemek için sıkışmasını, kıvrılmasını veya keskin kenarlara sürtünmesini engelleyin.
- Ellerinizi nemli veya ıslakken cihaza veya fişine dokunmayın.

1 Önemli güvenlik ve çevre talimatları

- Cihazı maksimum çizgisinin üzerinde doldurmayın. Kaynayan su dışarı sıçrayabilir.
- Cihazı minimum çizgisinin altında doldurmayın.
- Su kaynarken cihazın kapağını açmayın.
- Sıcak buhar teması riskine karşı cihaz kapağı ve tutma sapını buhar çıkış kanallarının üzerine gelmeyecek şekilde konumlandırın.
- Cihazı demliği ile birlikte kullanın.
- Demleme sırasında demlik kapağını açmayın.
- Cihazın kapağının havalandırma çıkışlarını, sıcak buhar üzerinize gelmeyecek şekilde konumlandırın.
- Cihazı sadece tutamağından tutun.
- Cihazı içerisinde su olmadan çalıştırmayın.
- Cihaza, taban ünitesinden ayırarak su doldurun.
- Cihazı yalnızca verilen taban ünitesi ile birlikte kullanın.
- Cihazı sabit ve düz bir yüzeyde kullanın ve muhafaza edin.
- Cihazı parçalarına ayırmayın.
- Sadece orijinal parçaları veya üretici tarafından tavsiye edilen parçaları kullanın.
- Cihazı veya elektrik kablosunu suya veya sıvıya daldırmayın.

1 Önemli güvenlik ve çevre talimatları

- Cihazı temizlemeden önce fişini prizden çekin ve temizlik sonrasında tamamen kurutun.
- Cihazı veya elektrik kablosunu suya daldırmayın.
- Cihazı, taban ünitesini veya elektrik kablosunu asla su veya başka bir sıvıya sokmayın.
- Ambalaj malzemelerini saklıyorsanız çocukların ulaşamayacağı bir yerde muhafaza edin.
- Cihaz sadece su kaynatmak için tasarlanmıştır. Diğer sıvıları kaynatmak için kullanılamaz bu durumda tehlikeye yol açabilir.
- Cihaz yüzeylerinin ve ısıtıcı plakanın soğuduğundan emin olmadan yüzeye ve plakaya dokunmayınız.

1 Önemli güvenlik ve çevre talimatları

1.2 AEEE yönetmeliğine uyum ve atık ürünün elden çıkarılması



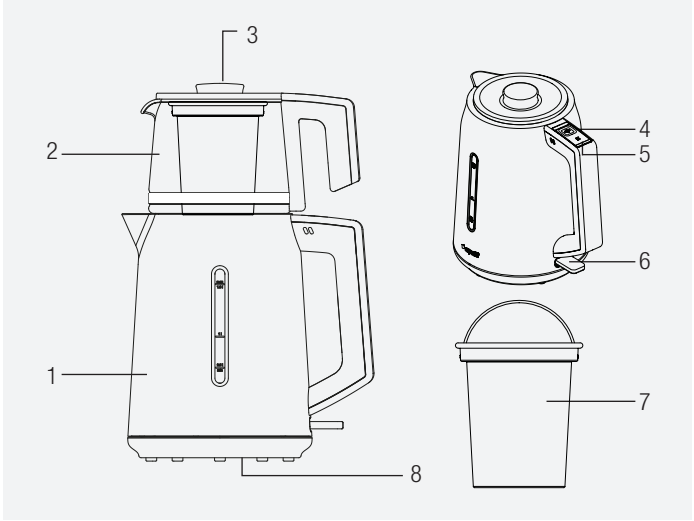
Bu ürün, T.C. Çevre ve Şehircilik Bakanlığı tarafından yayımlanan “Atık Elektrikli ve Elektronik Eşyaların Kontrolü Yönetmeliği” nde belirtilen zararlı ve yasaklı maddeleri içermez. AEEE Yönetmeliğine uygundur. Bu ürün, geri dönüşümlü ve tekrar kullanılabilir nitelikteki yüksek kaliteli parça ve malzemelerden üretilmiştir. Bu nedenle, ürünü, hizmet ömrünün sonunda evsel veya diğer atıklarla birlikte atmayın. Elektrikli ve elektronik cihazların geri dönüşümü için bir toplama noktasına götürün. Bu toplama noktalarını bölgenizdeki yerel yönetime sorun. Kullanılmış ürünleri geri kazanıma vererek çevrenin ve doğal kaynakların korunmasına yardımcı olun. Ürünü atmadan önce çocukların güvenliği için elektrik fişini kesin ve kapıda kilit varsa çalışmaz duruma getirin.

1.3 Ambalaj bilgisi



Ürünün ambalajı, Ulusal Mevzuatımız gereği geri dönüştürülebilir malzemelerden üretilmiştir. Ambalaj atığını evsel veya diğer atıklarla birlikte atmayın, yerel otoritenin belirttiği ambalaj toplama noktalarına atın.

2 Çay makineniz



1. Su ısıtıcısı
2. Demlik
3. Demlik / Su ısıtıcısı kapağı
4. Kaynatma (☹) / sıcak tutma düğmesi (☹☹)
5. Isıtıcı pilot ışığı
6. Açma / Kapama düğmesi
7. Paslanmaz çay filtresi
8. Taban ünitesi

Teknik veriler

Gerilim: 220-240 V~, 50-60 Hz

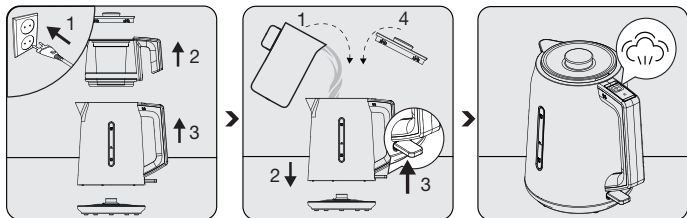
Güç (kaynatma): 1650 W

Teknik ve tasarım değişiklikleri yapma hakkı saklıdır.

Ürününüz üzerinde bulunan işaretlemelerde veya ürünle birlikte verilen diğer basılı dökümanlarda beyan edilen değerler, ilgili standartlara göre laboratuvar ortamında elde edilen değerlerdir. Bu değerler, ürünün kullanım ve ortam şartlarına göre değişebilir.

3 Kullanım

3.1 İlk kullanım

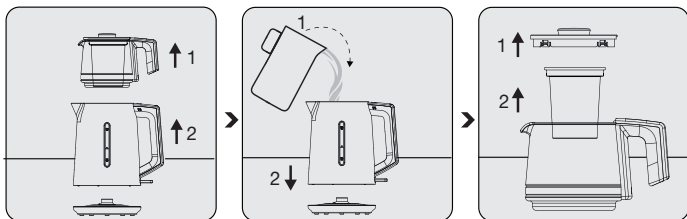


Ürünü düz ve kuru bir zemine yerleştirin. Fişi prize takın. Su ısıtıcısını (1), üzerinden demliği (2) kaldırdıktan sonra taban ünitesinden (8) ayırın.

Su ısıtıcısını (1) max. çizgisine kadar su doldurun ve taban ünitesinin (8) üzerine yerleştirin. Açma / kapama düğmesini (6) yukarıya doğru kaldırarak açık (I) konuma getirin.

Kaynatma / sıcak tutma düğmesini (4) kaynatma (☹) konumuna getirin. Isıtıcı pilot ışığı (5) kırmızı yanar. Su kaynadıktan sonra ısıtıcı pilot ışığı (5) otomatik olarak sıcak tutma (☹☹) konumuna geçer ve ısıtıcı pilot ışığı yeşil yanar. Kaynayan sıcak suyu dökerek içini tekrar suyla çalkalayın.

3.2 Çalıştırma



Su ısıtıcısını (1), üzerinden demliği (2) kaldırdıktan sonra taban ünitesinden (8) ayırın.

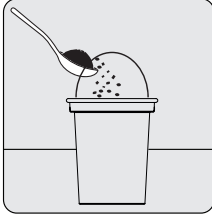
Su ısıtıcısını (1) max. çizgisine kadar su doldurun ve taban ünitesinin (8) üzerine yerleştirin.

Demlik kapağını (3) açın. Demliğin (2) içinde bulunan çay filtresini (7) çıkarın.

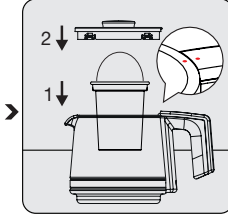
3 Kullanım



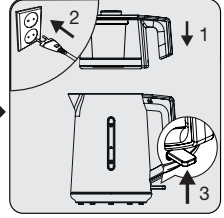
İsterseniz demliğin (2) içinden çay filtresini (7) çıkarmadan doldurabilirsiniz.



Filtreye (7) istediğiniz miktarda çay ekleyin.



Çay filtresini (7) demliğin (2) içine yerleştirin. Demlik kapağında (3) ve demlik sapında bulunan noktaları denk getirerek kapatın.



Demliği (2) su ısıtıcının (1) üzerine yerleştirin. Cihazın fişini prize takın. Açma / kapama düğmesini (6) yukarıya doğru kaldırarak açık (I) konuma getirin.

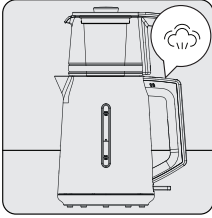


Çay filtresinde (7) bulunan çayı sudan geçirip, akıtırarsanız, daha lezzetli bir çay elde edebilirsiniz. Demlikte (2) su bırakmayın.

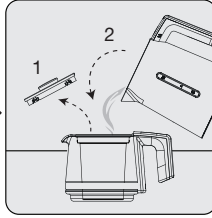


UYARI: Su ısıtıcısında (1) su olmadığı veya min. çizgisinin altında olduğunda cihazı çalıştırmayın.

3 Kullanım



Kaynatma / sıcak tutma düğmesini (4) kaynatma (☁) konumuna getirin.



Kaynayan suyu çayın demlenmesi için demliğin (2) içine koyun.



Çayınız demlendiğinde servise hazırdır.

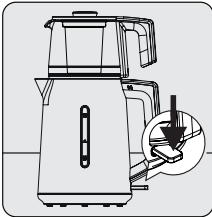


Sıcak tutma işlemi esnasında cihaz ısıtma gücünü düşürerek suyu sürekli sıcak tutar ve enerji tüketimini azaltır.

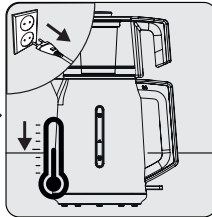


Su ısıtıcısına (1) su eklediğinizde kaynatma / sıcak tutma düğmesini (4) tekrar kaynatma (☁) konumuna getirin.

3.3 Cihazı kapatma



Kullanım sona erdiğinde cihazın açma / kapama düğmesini (6) aşağıya doğru hafifçe bastırarak kapalı (0) konumuna getirin.

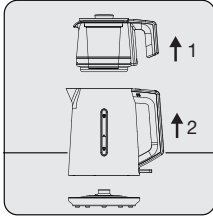


Cihazın fişini prizden çekin. Cihazı soğumaya bırakın.

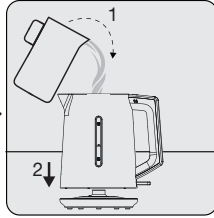
3 Kullanım

3.4 Su Isıtma

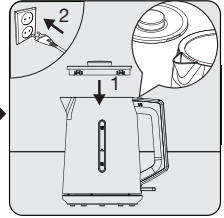
Cihazı sadece su ısıtma ve sıcak tutma işlemi için de kullanabilirsiniz.



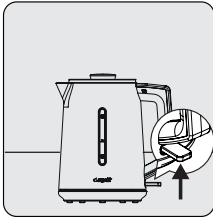
Su ısıtıcısını (1), üzerinden demliği (2) kaldırdıktan sonra taban ünitesinden (8) ayırın.



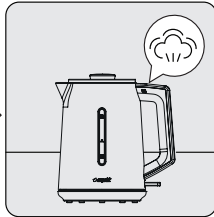
Su ısıtıcısına (1) min. -max. çizgileri arasında istediğiniz miktarda su doldurun ve su ısıtıcısını (1) taban ünitesinin (8) üzerine yerleştirin.



Su ısıtıcısının kapağında (3) ve su ısıtıcısının dökme ağzında bulunan noktaları birbirine denk getirerek kapatın. Fişi prize takın.



Açma / kapama düğmesini (6) yukarıya doğru kaldırarak açık (I) konuma getirin.



Kaynatma / sıcak tutma düğmesini (4) kaynatma (☁) konumuna getirin.



Isıtıcı pilot ışığı (5) kırmızı yanar. Su kaynadıktan sonra cihaz otomatik olarak sıcak tutma (☁) konumuna geçer ve ısıtıcı pilot ışığı (5) yeşil yanar.

3 Kullanım



Açma / kapama düğmesini (6) kapalı (0) konumuna getirmedeğinin sürece su ısıtıcısı (1), içindeki suyu sıcak tutmaya devam eder.



UYARI: Su ısıtma işlemi esnasında su ısıtıcısının (1) üzerinde bulunan kapağı (3) açmayın. Kaynayan su dışarı sıçrayabilir.



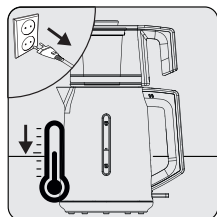
UYARI: Su ısıtıcısını (1) kapaksız (3) kullanmayın.

4 Temizlik ve bakım

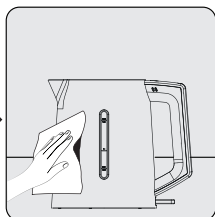
4.1 Temizlik



UYARI: Cihazı temizlemek için benzin, solvent, aşındırıcı temizleyiciler, metal nesnelere veya sert fırçalar kullanmayın.



Cihazın fişini prizden çekin.
Cihazı soğumaya bırakın.



Su ısıtıcısının (1) dış yüzeyini temizlemek için nemli bir bez ve az miktarda bulaşık deterjanı kullanın.



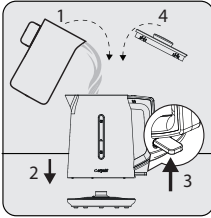
Demliği (2), çay filtresini (7) ve demlik / su ısıtıcısı kapağını (3) az miktarda bulaşık deterjanı ve sünger ile temizleyin.

4 Temizlik ve bakım

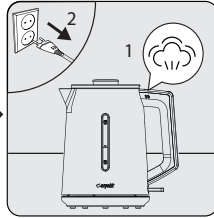


UYARI: Taban (8), su ısıtıcısı (1) ve demliđi (2) bulařık makinesinde yıkamayın.

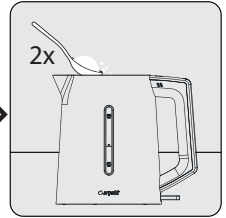
4.1.2 Kireç çözme



Su ısıtıcısını (1) max. çizgisi-
ne kadar su doldurun ve taban
ünitesinin (8) üzerine yerleřti-
rin. Açma / kapama düğme-
sini (6) yukarıya doğru kaldırı-
rak açık (I) konuma getirin.



Kaynatma / sıcak tutma düğ-
mesini (4) kaynatma (☁) ko-
numuna getirin.
Su kaynadıktan sonra, cihazın
fişini prizden çıkartın.



Kaynayan suyun içine 1 fin-
can beyaz sirke veya 2 ye-
mek kařığı limon tuzu dökün.
Birkaç saat içerisinde bek-
lettikten sonra suyu boşaltın
ve içini iyice durulayın. Cihazı
bir kez daha sadece su ile
çalıştırın.

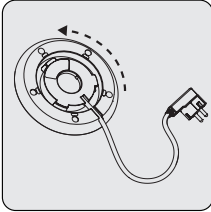


UYARI: Kireç çözme işlemini uzun süre yapmazsanız, cihazın su
hazne tabanı tamamen kireçle kaplanır ve kullanılmaz hale gelir.

4 Temizlik ve bakım

4.2 Saklama

- Cihazı uzun süre kullanmayı düşünmüyorsanız, dikkatli bir şekilde saklayın.
- Cihaz fişinin çekildiğinden, cihazın soğuduğundan ve tamamen kuru olduğundan emin olun.
- Cihazın kablosunu, taban ünitesinin altında bulunan kablo sarma yerine sarın.



- Cihazı serin ve kuru bir yerde saklayın.
- Cihazı ve kablosunu, çocukların ulaşamayacağı bir yerde muhafaza edin.

4.3 Taşıma ve nakliye

- Taşıma ve nakliye sırasında cihazı orijinal ambalajı ile birlikte taşıyın. Cihazın ambalajı, cihazı fiziksel hasarlara karşı koruyacaktır.
- Cihazın veya ambalajının üzerine ağır cisimler koymayın. Cihaz zarar görebilir.
- Cihazın düşürülmesi durumunda cihaz çalışmayabilir veya kalıcı hasar oluşabilir.

4.4 Enerji tasarrufu için yapılması gerekenler

- Kullanımdan sonra cihazı kapatın ve fişini prizden çıkarın.

Müşteri Memnuniyeti Politikası

- Müşterilerimizin istek ve önerilerini her kanaldan karşılamaktan mutluluk duyarız.

Kanallarımız:

* Çağrı Merkezimiz: 0850 210 0 888

(Sabit telefonlardan veya cep telefonlarından alan kodu çevirmeden arayın*)

* Diğer Numaramız: 0216 585 8 888

- Çağrı Merkezimiz haftanın 7 günü 24 saat hizmet vermektedir.

- Çağrı Merkezimiz ile yaptığımız görüşmeler iletişim hizmeti aldığınız operatör firma tarafından sizin için tanımlanan tarifeye göre ücretlendirilir.

- Sabit veya cep telefonlarınızdan alan kodu tuşlamadan çağrı merkezi numaramızı arayarak ürününüz ile ilgili arzu ettiğiniz hizmeti talep edebilirsiniz.

* Whatsapp Numaramız: 0544 444 0 888

* Faks Numaramız: 0216-423-2353

* Web Adresimiz:

- www.arcelik.com.tr

* e-posta Adresimiz:

- musteri.hizmetleri@arcelik.com.tr

* Sosyal Medya Hesaplarımız:

- <https://www.instagram.com/arcelik/>

- <https://twitter.com/arcelik>

- <https://www.facebook.com/arcelik/>

- <https://www.youtube.com/user/tvarcelik>

* Posta Adresimiz:

- Arçelik A.Ş. Karaağaç Caddesi No:2-6,
34445, Sütüçe / İSTANBUL

* Bayilerimiz,

- <https://www.arcelik.com.tr/arcelik-bayileri>

* Yetkili Servislerimiz,

- <https://www.arcelik.com.tr/yetkili-servisler>

- Tüm yetkili servis istasyonu bilgilerimiz, Ticaret Bakanlığı tarafından oluşturulan "Servis Bilgi Sistemi"nde (www.servis.gov.tr) yer almaktadır.
- Yedek parça malzemeleri yetkili servislerimizden temin edilebilir.

- Müşterilerimizden iletilen istek ve önerilerin Arçelik'e ulaştığı bilgisini, müşteri profili ayrımı yapılmaksızın kendilerine 24 saat içinde veriz.
- Müşteri Hizmetleri sürecimiz:
Müşterilerimizin istek ve önerilerini;
* İzlenebilir, raporlanabilir, şeffaf ve güvenli tek bir bilgi havuzunda toplanır.
* Yasal düzenlemelere uygun, objektif, adil ve gizlilik içinde ele alır ve değerlendiririz.
* Bu geri bildirimleri süreçlerimizin daha mükemmel hale getirilmesinde kullanırız.
- Arçelik olarak, mükemmel müşteri deneyimini yaşatmayı ana ilke olarak kabul eder, müşteri odaklı bir yaklaşım benimseriz.
- Bütün süreçlerimizi yönetim sistemi ile entegre ederek birbirini kontrol eden bir yapı geliştirilmesini sağlarız.
Yönetim hedeflerini de bu sistem üzerinden besleriz.

Aşağıdaki önerilere uymanızı rica ederiz.

- Ürününüzü aldığınızda Garanti belgesini Yetkili Satıcınıza onaylatırınız.
- Ürününüzü kullanma kılavuzu esaslarına göre kullanınız.
- Ürününüz ile ilgili hizmet talebiniz olduğunda yukarıdaki telefon numaralarından Çağrı Merkezimize başvurunuz.
- Hizmet için gelen teknisyene "teknisyen kimlik kartı" nı sorunuz.
- İşiniz bittiğinde Yetkili servis teknisyeninden "Hizmet Fişi" istemeyi unutmayınız. alacağınız "Hizmet Fişi" , ilerde ürününüzde meydana gelebilecek herhangi bir sorunda size yarar sağlayacaktır.
- Ürünün kullanım ömrü: 7 yıldır. (Ürünün fonksiyonunu yerine getirebilmesi için gerekli yedek parça bulundurma süresi)

Hizmet talebinin deęerlendirilmesi

1

Müşteri Başvurusu



Web sitesi



0850 210 0 888
Çaęrı merkezi



Yetkili Servis



musteri.hizmetleri
@arcelik.com.tr



Yetkili Satıcı



Faks
0216 423 2353

2

Başvuru kaydı

Başvuru Konusu
Müşteri Adı, Soyadı
Müşteri Telefonu
Müşteri Adresi

3

Hizmet talebinin alınması

- Hizmet talebi analizi
- Hizmet hakkında müşterinin bilgilendirilmesi (Keşif,nakiye,montaj,bilgi,onarım,deęişim vb.)
- Hizmet hakkında gerekli işlemin gerçekleştirilmesi

4

Müşteri memnuniyetinin alınması

Memnun

Memnun
deęil

5

Başvuru kaydının kapatılıp, bilgilerin saklanması

Uygun Kullanım ve Garanti ile İlgili Dikkat Edilmesi Gereken Hususlar;

Aşağıda belirtilen sorunların giderilmesi ücret karşılığında yapılır. Bu durumlar için garanti şartları uygulanmaz;

- 1) Kullanım hatalarından kaynaklanan hasar ve arızalar,
- 2) Malın tüketiciye tesliminden sonraki yükleme, boşaltma, taşıma vb. sırasında oluşan hasar ve arızalar,
- 3) Malın kullanıldığı yerin elektrik (priz, gerilim, topraklama vb.), su (su basıncı, musluk vb.), doğalgaz, telefon, internet vb. şebekesi ve/veya altyapısı (gider, zemin, ortam vb.) kaynaklı meydana gelen hasar ve arızalar,
- 4) Doğa olayları ve yangın, su baskını vb. kaynaklı meydana gelen hasar ve arızalar,
- 5) Malın tanıtma ve kullanma kılavuzlarında yer alan hususlara aykırı kullanılmasından kaynaklanan hasar ve arızalar,
- 6) Malın, 6502 sayılı Tüketicinin Korunması Hakkındaki Kanununda tarif edilen şekli ile ticari veya mesleki amaçlarla kullanımı durumunda ortaya çıkan hasar ve arızalar,
- 7) Mala yetkisiz kişiler tarafından bakım, onarım veya başka bir nedenle müdahale edilmesi durumlarında mala verilmiş garanti sona erecektir.

Garanti uygulaması sırasında değiştirilen malın garanti süresi, satın alınan malın kalan garanti süresi ile sınırlıdır.

İthalatçı/İmalatçı: Arçelik. A.Ş.

Menşei: Türkiye

GARANTİ ŞARTLARI

- 1) Garanti süresi, malın teslim tarihinden itibaren başlar ve 2 yıldır.
- 2) Malın tanıtma ve kullanma kılavuzunda gösterildiği şekilde kullanılması ve Arçelik A.Ş.'nin yetkili kıldığı servis çalışanları dışındaki şahıslar tarafından bakım, onarım veya başka bir nedenle müdahale edilmemiş olması şartıyla, malın bütün parçaları dahil olmak üzere tamamını; malzeme, işçilik ve üretim hatalarına karşı malın teslim tarihinden itibaren yukarıda belirtilen süre kadar garanti eder.
- 3) Malın ayıplı olduğunun anlaşılması durumunda tüketicisi, 6502 sayılı Tüketicinin Korunması Hakkında Kanununun 11 inci maddesinde yer alan;
 - a- Sözleşmeden dönme,
 - c- Ücretsiz onarılması isteme,
 - b- Satış bedelinden indirim isteme,
 - ç- Satılmayan ayıpsız bir misli ile değiştirilmesini isteme, haklarından birini kullanabilir.
- 4) Tüketicinin bu haklardan ücretsiz onarım hakkını seçmesi durumunda satıcı; işçilik masrafı, değiştirilen parça bedeli ya da başka herhangi bir ad altında hiçbir ücret talep etmeksizin malın onarımını yapmak veya yaptırmakla yükümlüdür. Tüketicisi ücretsiz onarım hakkını üretici veya ithalatçıya karşı da kullanabilir. Satıcı, üretici ve ithalatçı tüketicinin bu hakkın kullanılmasından müstesilen sorumludur.
- 5) Tüketicinin, ücretsiz onarım hakkını kullanması halinde malın;
 - Garanti süresi içinde tekrar arızalanması,
 - Tamiri için gereken azami sürenin aşılmaması,
 - Taminin mümkün olmadığının, yetkili servis istasyonu, satıcı, üretici yada ithalatçı tarafından bir raporla belirlenmesi durumlarında;tüketicisi malın bedel iadesini, ayıp oranında bedel indirimini veya imkân varsa malın ayıpsız misli ile değiştirilmesini satıcıdan talep edebilir. Satıcı, tüketicinin talebini reddedemez. Bu talebin yerine getirilmemesi durumunda satıcı, üretici ile ithalatçı müstesilen sorumludur.
- 6) İlgili mevzuatlarda belirlenen kullanım ömrü süresince malın azami tamir süresi 20 iş gününü geçemez. Bu süre, garanti süresi içerisinde mala ilişkin arızanın yetkili servis istasyonuna veya satıcıya bildirim tarihinde, garanti süresi dışında ise malın yetkili servis istasyonuna teslim tarihinden itibaren başlar. Garanti kapsamı içerisindeki malın arızasının 10 iş günü içerisinde giderilememesi halinde, üretici veya ithalatçı; malın tamiri tamamlanuncaya kadar, benzer özelliklere sahip başka bir malı tüketicinin kullanımına tahsis etmek zorundadır. Benzer özelliklere sahip başka bir malın tüketicisi tarafından istenmemesi halinde üretici veya ithalatçılar bu yükümlülükten kurtulur. Malın garanti süresi içerisinde arızalanması durumunda, tamirde geçen süre garanti süresine eklenir.
- 7) Malın kullanma kılavuzunda yer alan hususlara aykırı kullanılmasından kaynaklanan hasar ve arızalar garanti kapsamı dışındadır.
- 8) Tüketicisi, garantiden doğan haklarının kullanılmasını ile ilgili olarak çıkabilecek uyuşmazlıklarda yerleşim yerinin bulunduğu veya tüketicisi işleminin yapıldığı yerdeki Tüketicisi Hakem Heyetine veya Tüketicisi Mahkemesine başvurabilir.
- 9) Satıcı tarafından bu Garanti Belgesinin verilmemesi durumunda tüketicisi, Ticaret Bakanlığı Tüketicinin Korunması ve Piyasa Gözetimi Genel Müdürlüğüne başvurabilir.

Üretici veya İthalatçı Firmamız;**Unvanı:** Arçelik A.Ş.**Adresi:** Arçelik A.Ş. Karaağaç Caddesi No:2-6, 34445,
Sütlüce / İSTANBUL**Telefonu:** (0-216) 585 8 888**Faks:** (0-216) 423 23 53**web adresi:** www.arçelik.com.tr**Malın;****Markası:** Arçelik**Cinsi:** Çay makinesi**Modeli:** CM 3940 P - CM 3940 M -**Bandrol ve Seri No:** K 3281 C**Garanti Süresi:** 2 YIL**Azami Tamir Süresi:** 20 İş günü

GENEL MÜDÜR

**Arçelik A.Ş.**

GENEL MÜDÜR YRD.

**Satıcı Firmamız:****Unvanı:****Adresi:****Telefonu:****Faks:****e-posta:****Fatura Tarihi ve Sayısı:****Teslim Tarihi ve Yeri:****Yetkilinin İmzası:****Firmamız Kaşesi:**

Bu bölümü, ürünü aldığınız Yetkili Satıcı imzalayacak ve kaşeyecektir.