

beko

جهاز تحضير الشاي

دليل المستخدم



BKK 2220 IC

AR



01M-8814051200-5021-04

يُرجى قراءة هذا الدليل أولاً!

عميلنا العزيز،

شكراً لكم على اختيار إحدى منتجات بيكو. نتمنى لكم تحقيق الاستفادة المثلى من هذا المنتج عالي الجودة والذي نستخدم في تصنيعه أحدث التقنيات. يُرجى التأكد من قراءة هذا الدليل والوثائق الملحقة بالكامل وفهمها جيداً قبل استخدام المنتج، مع الاحتفاظ بهذا الدليل كمرجع. يُرجى إرفاق هذا الدليل مع المنتج في حالة تسليمه إلى شخص آخر. ينبغي الالتزام بجميع التحذيرات والمعلومات الواردة في هذا الدليل واتباع التعليمات.

الرموز ومعانيها

تُستخدم هذه الرموز في هذا الدليل:

معلومات ونصائح مفيدة بخصوص استخدام الجهاز.



تحذير: تحذيرات حول الأخطار على الحياة والممتلكات.



مناسبة للتلامس مع الطعام.



تحذير من الأسطح الساخنة.



تحذير من حدوث صدمة كهربائية.



الورق المعاد
تدويره والقابل
لإعادة التدوير



4	1 تعليمات مهمة عن السلامة والبيئة
4	1.1 السلامة العامة
	1.2 الامتثال للوائح توجيه النفايات الكهربائية والأجهزة الإلكترونية (WEEE) والتخلص من النفايات
8	1.3 معلومات التغليف
8	2 ماكينة تحضير الشاي
9	البيانات التقنية
10	3 الاستخدام
10	3.1 التشغيل لأول مرة
10	3.2 بدء التشغيل
12	3.3 إغلاق الجهاز
13	4 التنظيف والصيانة
13	4.1 التنظيف
14	4.1.1 إزالة الترسبات
15	4.2 التخزين
15	4.3 النقل والشحن
15	4.4 إجراءات توفير الطاقة

1 تعليمات مهمة عن السلامة والبيئة

يحتوي هذا القسم على تعليمات خاصة بالسلامة للوقاية من المخاطر التي يمكن أن تؤدي إلى الإصابة أو تلف الممتلكات.
يكون أي ضمان باطلاً في حالة عدم الالتزام بهذه التعليمات.

1.1 السلامة العامة

- يتوافق هذا الجهاز مع معايير السلامة الدولية.
- لا يجوز استخدام هذا الجهاز من قبل الأطفال فوق سن 8 سنوات والأشخاص ذوي القدرات البدنية أو الإدراكية أو العقلية المحدودة أو الأشخاص الذين لا يتمتعون بخبرة ومعرفة كافية إلا إذا كانوا تحت إشراف أو عند توجيه تعليمات لهم بشأن تشغيل الجهاز والمخاطر ذات الصلة التي قد يواجهونها.
- يحظر عبث الأطفال بالجهاز. يجب ألا يقوم الأطفال الذين تزيد أعمارهم عن 8 سنوات بالتنظيف وصيانة المستخدم إلا إذا كانوا تحت إشراف الكبار.
- احتفظ بالجهاز وكابله بعيداً عن متناول الأطفال دون سن 8 سنوات.
- لا تستعمل الجهاز إذا كان سلك الطاقة أو القابس الرئيسي تالفاً. اتصل بالخدمة المعتمدة.

1 تعليمات مهمة عن السلامة والبيئة

- هذا الجهاز غير مصمم للاستخدام التجاري، فهو مخصص للاستخدام في المنزل وفي تطبيقات مماثلة كما هو محدد أدناه:
- في مناطق مطبخ الأفراد، وفي المحلات التجارية، والمكاتب ومناطق العمل الأخرى،
- المزارع،
- المناطق التي يستخدمها العملاء في الموتيلات والفنادق وغيرها من الأماكن السكنية،
- غرف النوم وأماكن الإفطار.
- يجب أن يكون مصدر الطاقة الرئيسي لديك متوافقاً مع المعلومات المحددة على علامة نوع الجهاز.
- لمزيد من الحماية، يجب توصيل هذا الجهاز بجهاز التيار المتبقي للأجهزة المنزلية بأقصى تيار اسمي يبلغ 30 ملي أمبير.
- استخدم الجهاز في مقبس مؤرض.
- لا تستخدم الجهاز بسلك تطويل.
- لمنع تلف سلك الطاقة، احرص على حمايته من الانضغاط أو التجعيد أو الاحتكاك بالحواف الحادة.
- لا تلمس الجهاز أو القابس بيد رطبة أو مبللة.
- لا تملأ الجهاز فوق علامة المستوى القصوى. فقد يتناثر الماء المغلي حولها.
- لا تملأ الجهاز أقل من مؤشر مستوى الحد الأدنى.
- لا تقم بإزالة الغطاء أثناء غليان الماء.

1 تعليمات مهمة عن السلامة والبيئة

- ضع غطاء ومقبض الجهاز بحيث لا يتم وضعهما فوق أخاديد مخرج البخار لتجنب خطر ملامسة البخار الساخن.
- استخدم الجهاز مع الدورق الخاص به.
- لا تفتح غطاء إبريق الشاي أثناء التخمير.
- ضع مخارج التهوية في غطاء الجهاز بحيث لا تتعرض للبخار الساخن.
- لا تُمسك بالجهاز إلا من المقبض فقط.
- لا تشغل الجهاز بدون ماء بداخله.
- املاً الجهاز بالماء بعد إزالته من الوحدة الأساسية.
- استخدم الجهاز مع وحدة القاعدة المرفقة فقط.
- استخدم الجهاز وقم بتخزينه على سطح آمن ومستو.
- لا تقم بتفكيك الجهاز.
- لا تستخدم سوى الأجزاء الأصلية أو الأجزاء التي يُوصي بها المُصنّع.
- لا تغمر الجهاز أو سلك الطاقة في الماء أو أي سائل لتنظيفه.
- قبل تنظيف الجهاز، افصله عن الكهرباء وجففه تماماً بعد التنظيف.
- لا تغمر الجهاز أو سلك الطاقة في الماء لتنظيفه.
- لا تغمر الجهاز أو وحدته الأساسية أو سلك الطاقة في الماء أو في أي سائل آخر.
- إذا احتفظت بمواد التغليف، فاحفظها بعيداً عن متناول الأطفال.
- هذا الجهاز مخصص لغلي الماء فقط. لا يمكن استخدامه لغلي السوائل الأخرى، فقد يتسبب ذلك في مخاطر.

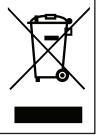
1 تعليمات مهمة عن السلامة والبيئة

- لا تلمس السطح واللوحة دون التأكد من برودة أسطح الجهاز ولوحة التسخين.

1 تعليمات مهمة عن السلامة والبيئة

1.2 الامتثال للوائح توجيه النفايات الكهربائية والأجهزة الإلكترونية (WEEE) والتخلص من النفايات

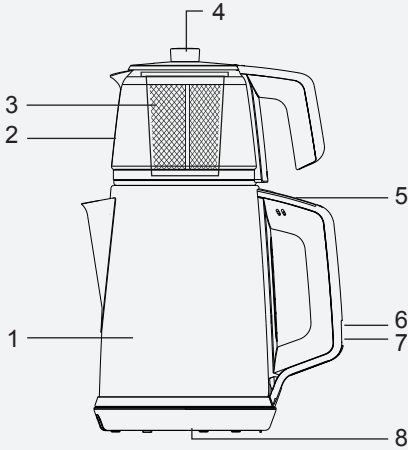
لا يحتوي هذا المنتج على المواد الخطرة والمحظورة المشار إليها في "لائحة التحكم في نفايات المعدات الكهربائية والإلكترونية" الصادرة عن وزارة البيئة والتحضر في جمهورية تركيا. يتوافق الجهاز مع لوائح توجيه النفايات الكهربائية والأجهزة الإلكترونية (WEEE). تم تصنيع هذا المنتج من أجزاء ومواد عالية الجودة قابلة لإعادة التدوير والاستخدام. لذلك، لا تتخلص منه مع النفايات المنزلية الأخرى في نهاية عمره الافتراضي. بل يجب أخذه إلى نقطة تجميع الأجهزة الكهربائية والإلكترونية لإعادة التدوير. يمكنك أن ترفع إلى الإدارة المحلية التي تتبعها لمعرفة نقاط التجميع هذه. يمكنك المساعدة في حماية البيئة والموارد الطبيعية من خلال تقديم المنتجات المستخدمة لإعادة التدوير. قبل التخلص من المنتج، اقطع سلك الطاقة واكسر قفل الغطاء، إن وجد، من أجل سلامة الأطفال.



1.3 معلومات التغليف

إن غلاف المنتج مصنوع من مواد قابلة للتدوير، طبقاً للأنظمة الوطنية. لا تتخلص من نفايات التغليف مع النفايات المنزلية أو النفايات الأخرى، وتخلص منها في مناطق التجميع المحددة من قبل السلطات المحلية.





البيانات التقنية

الفولطية: 220-240 فولت ~، 50/60 هرتز

الطاقة (الغليان): 1650 واط

حقوق إجراء التغييرات الفنية والتصميمية محفوظة.

1. الغلاية

2. إبريق الشاي

3. فلتر شاي مقاوم للصدأ

4. غطاء إبريق الشاي

5. زر الغليان (☺) / الاحتفاظ بالحرارة

(☹)

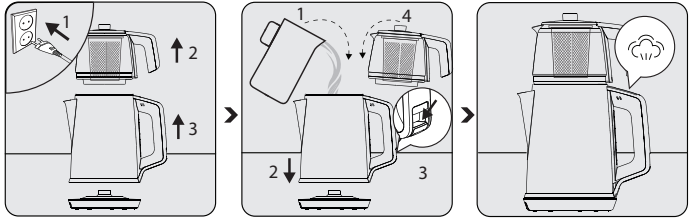
6. ضوء مؤشر السخان

7. زر التشغيل/الإيقاف

8. وحدة القاعدة

تمثل القيم المزودة مع الجهاز أو الوثائق المصاحبة له قراءات مخبرية وفقا للمعايير ذات الصلة. قد تختلف هذه القيم حسب الاستخدام والظروف المحيطة.

3.1 التشغيل لأول مرة

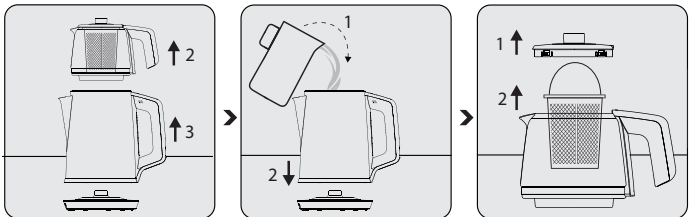


ضع المنتج على سطح مستو وجاف. قم بتوصيل الجهاز. افصل الغلاية (1) من الوحدة الأساسية (8) بعد إخراج إبريق الشاي (2) منها.

املا الغلاية (1) بالماء حتى الحد الأقصى وضعها على الوحدة الأساسية (8). اضغط على مفتاح التشغيل / الإيقاف (7) لأسفل قليلاً إلى وضع التشغيل (I).

أدر مفتاح الغليان / الاحتفاظ بالحرارة (5) إلى الغليان (II) موقع. يتحول ضوء مؤشر سخان (6) إلى اللون الأحمر. بعد غليان الماء، يتحول الجهاز تلقائياً إلى وضع الاحتفاظ بالحرارة (III) ويتحول ضوء مؤشر السخان إلى اللون الأخضر. يُسكب الماء الساخن المغلي ويهز الداخل مرة أخرى بالماء.

3.2 بدء التشغيل



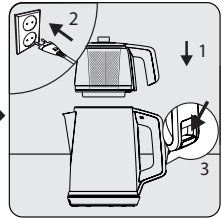
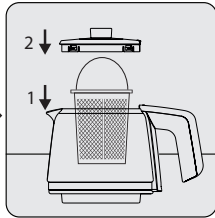
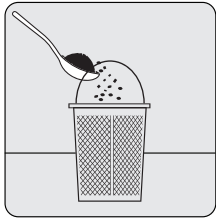
قم بإزالة الغلاية (1) من الوحدة الأساسية (8) بعد رفع إبريق الشاي (2).

املا الغلاية (1) بالماء حتى الحد الأقصى وضعها على الوحدة الأساسية (8).

افتح غطاء إبريق الشاي (4). قم بإزالة فلتر الشاي (3) داخل إبريق الشاي (2).

إذا كنت تفضل، يمكنك ملء إبريق الشاي (2) دون إزالة فلتر الشاي (3).

i



أضف الكمية المرغوبة من الشاي إلى الفلتر (3).

ضع فلتر الشاي (3) في إبريق الشاي (2) وأغلق غطاء إبريق الشاي (4).

ضع إبريق الشاي (2) على الغلاية (1). قم بتوصيل الجهاز. اضغط على مفتاح التشغيل / الإيقاف (7) لأسفل إلى وضع التشغيل (1).

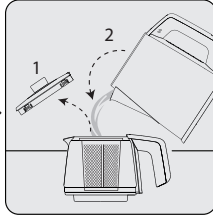
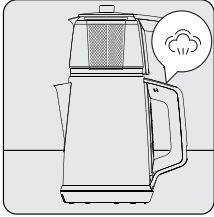
إذا سكبت الشاي في فلتر الشاي (3) عبر الماء ثم سكبته، يمكنك الحصول على شاي أكثر لذة. لا تترك الماء في إبريق الشاي (2).

i

تحذير: لا تقم بتشغيل الجهاز في حالة عدم وجود ماء في الغلاية (1) أو عندما تكون أقل من خط الحد الأدنى.



3 الاستخدام

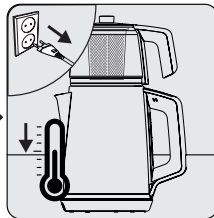
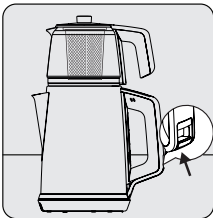


يصبغ الشاي جاهز للتقديم عندما يتم تخميره.
ضع الماء المغلي في إبريق الشاي (2) لتحضير الشاي.
أدر مفتاح الغليان / الاحتفاظ بالحرارة (5) إلى الغليان (0) موقع.

أثناء عملية الاحتفاظ بالحرارة، يقلل الجهاز من طاقة التسخين، ويحافظ على الماء ساخناً باستمرار ويقلل من استهلاك الطاقة.

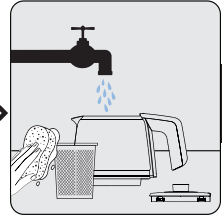
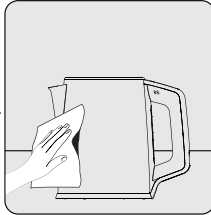
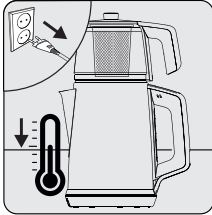
عند إضافة الماء إلى الغلاية (1)، أدر مفتاح الغليان / الاحتفاظ بالحرارة (5) مرة أخرى إلى وضع الغليان (0).

3.3 إغلاق الجهاز



افصل الجهاز من الكهرباء.
دع الجهاز يبرد تماماً.
عند انتهاء الاستخدام، اضغط على مفتاح التشغيل / الإيقاف (7) لأعلى إلى وضع الإيقاف (0).

تحذير: لا تستخدم بنزين أو مذيبيات أو منظفات كاشطة أو أشياء معدنية أو فرش صلبة



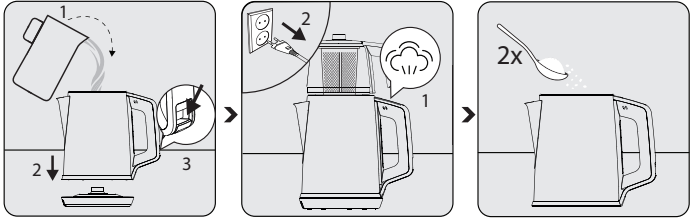
نظف إبريق الشاي (2)، وفلتر الشاي (3)، وغطاء إبريق الشاي (4) بكمية صغيرة من منظف غسل الصحون والإسفنجية. استخدم قطعة قماش مبللة وكمية صغيرة من صابون الأطباق لتنظيف السطح الخارجي للغلاية (1). افصل الجهاز من الكهرباء. دع الجهاز يبرد تمامًا.

تحذير: لا تغسل القاعدة (8) والغلاية (1) وإبريق الشاي (2) في غسالة الأطباق.



4 التنظيف والصيانة

4.1.1 إزالة الترسبات



املأ الغلاية (1) بالماء حتى الحد الأقصى وضعها على الوحدة الأساسية (8). ضع إبريق الشاي (2) على الغلاية (5). اضغط على مفتاح التشغيل / إيقاف (7) لأسفل إلى وضع التشغيل (1).

أدر مفتاح الغليان / الاحتفاظ بالحارة (5) إلى الغليان (8) موقع. افصل الجهاز عن المقبس بعد غليان الماء.

صب 1 كوب من الخل الأبيض أو 2 ملاعق كبيرة من ملح الليمون في الماء المغلي. بعد تركه ليضع ساعات، صفي الماء واشطفه جيدًا. قم بتشغيل الجهاز مرة أخرى بالماء فقط.

تحذير: إذا لم تقم بإجراء عملية إزالة الترسبات الكلسية لفترة طويلة من الزمن، فقد تكتسي قاعدة خزان المياه بالكامل بالجير مما يجعلها غير صالحة للعمل.



4.2 التخزين

- إذا كنت لا تنوي استخدام الجهاز لفترة طويلة، فاحفظه بعناية.
- تأكد من فصل الجهاز عن مصدر التيار الكهربائي وتبريده وتجفيفه تمامًا.
- قم بلف كابل الجهاز على منطقة لف الكابل أسفل الوحدة الأساسية.
- احتفظ بالجهاز في مكان بارد وجاف.
- احتفظ بالجهاز وسلكه بعيدًا عن متناول الأطفال.

4.3 النقل والشحن

- احمل الجهاز في عبوته الأصلية أثناء نقله وشحنه. تحمي العبوة الجهاز من التعرض لأي تلف مادي.
- لا تضع أشياء ثقيلة على الجهاز أو عبوته. قد يتلف الجهاز.
- قد لا يعمل الجهاز أو قد يحدث تلف دائم في حالة سقوطه.

4.4 إجراءات توفير الطاقة

- أوقف تشغيل الجهاز وافصله بعد كل استخدام.