



Tezgah Altı Su Filtrasyon Cihazı

Kullanma Kılavuzu



3140 SFC

TR



01M-8814951100-4722-05

Lütfen önce bu kılavuzu okuyun!

Değerli Müşterimiz,

Arçelik ürününü tercih ettiğiniz için teşekkür ederiz. Yüksek kalite ve teknoloji ile üretilmiş olan ürününüzün size en iyi verimi sunmasını istiyoruz. Bunun için, bu kılavuzun tamamını ve verilen diğer belgeleri ürünü kullanmadan önce dikkatle okuyun ve bir başvuru kaynağı olarak saklayın. Ürünü başka birisine verirsiniz, kullanma kılavuzunu da birlikte verin. Kullanma kılavuzunda belirtilen tüm bilgi ve uyarıları dikkate alarak talimatlara uyun.

Sembollerin anlamları

Bu kullanma kılavuzunun çeşitli kısımlarında aşağıdaki semboller kullanılmıştır:



Cihazın kullanımıyla ilgili önemli bilgiler ve faydalı tavsiyeler.



Can ve mal güvenliğiyle ilgili tehlikeli durumlar konusunda uyarılar.



Elektrik çarpması uyarısı.



Yangın tehlikesi uyarısı.



Su basıncı altında sökme işlemi yapılması, su dolmasına yol açabilir.



1 Önemli güvenlik ve çevre talimatları 4-6

| | |
|--|---|
| 1.1 Genel güvenlik | 4 |
| 1.2 AEEE yönetmeliğine uyum ve atık ürünün elden çıkarılması | 6 |
| 1.3 Ambalaj bilgisi | 6 |

2 Su filtrasyon cihazınız 7-10

| | |
|------------------------------|---|
| 2.1 Genel bakış | 7 |
| 2.1.1 Kontroller ve parçalar | 7 |
| 2.1.2 Teknik veriler | 7 |
| 2.2. Spesifikasyonlar | 8 |
| 2.3. Ürün filtreleri | 8 |

3 Kurulum 11-16

| | |
|---|----|
| 3.1 Kurulum | 11 |
| 3.2 Plastik veya bakır kurulumu | 11 |
| 3.2.1. Bağlantı | 11 |
| 3.2.2. Bağlantıyı kesme | 11 |
| 3.3 Musluk bağlantısı | 12 |
| 3.3.1. Paslanmaz çelik lavabo | 12 |
| 3.3.2. Porselen enamel lavabo | 12 |
| 3.4. Adaptör valfinin su kaynağına bağlanması | 13 |
| 3.5. Sistem tahliyesini bağlanma | 14 |

4 Kullanım 17

| | |
|-----------------------|----|
| 4.1 Kullanım amacı | 17 |
| 4.2. Kullanım | 17 |
| 4.3 Saklama | 17 |
| 4.4 Taşıma ve nakliye | 17 |

5 Filtre değişim talimatları 18

6 Tüketici hizmetleri 19

1 Önemli güvenlik ve çevre talimatları

Bu bölümde, yaralanma ya da maddi hasar tehlikelerini önlemeye yardımcı olacak güvenlik talimatları yer almaktadır. Bu talimatlara uyulmaması halinde her türlü garanti geçersiz hale gelir.

1.1 Genel güvenlik

- Bu cihaz, uluslararası güvenlik standartlarına uygundur.
- Cihazın 8 yaş ve üzeri çocuklar ile kısıtlı fiziksel, duyuşal, zihinsel kapasiteye sahip olan ya da bilgi ve deneyime sahip olmayan kişiler tarafından kullanılabilmesi için gözetim altında olmaları veya cihazın güvenli kullanımı ile ilgili talimatları ve tehlikeleri anlamaları gerekir. Çocuklar cihazla oynamamalıdır. Temizlik ve kullanıcı bakım işlemleri, başlarında bir büyük olmadığı sürece çocuklar tarafından yapılmamalıdır.
- Cihazı dış mekanlarda veya banyoda kullanmayın.
- Cihazı parçalarına ayırmayın. Sadece orijinal parçaları veya üretici tarafından tavsiye edilen parçaları kullanın.
- Cihaz harici bir zamanlayıcı veya ayrı bir uzaktan kumanda sistemiyle çalıştırılmamalıdır.

1 Önemli güvenlik ve çevre talimatları

- Şebeke güç kaynağınız cihazın tip etiketinde belirtilen bilgilere uygun olmalıdır.
- Cihazı topraklı prizde kullanın.
- Elektrik kablosu veya cihaz hasarlıysa kullanmayın. Yetkili servise başvurun.
- Cihazı uzatma kablosuyla kullanmayın.
- Elleriniz nemli veya ıslakken cihaza veya cihazın fişine dokunmayın.
- Cihazı temizlemeden önce prizden çekin ve cihaz kullanımdayken temizlik yapmayın.
- Cihazı güç kaynağından ayırmak için kablosundan çekmeyin.
- Cihazı patlayıcı veya yanıcı ortamların ve maddelerin bulunduğu yerde veya yakınında kullanmayın.
- Bu sistem, içilebilir su kaynakları veya dezenfekte edilmiş su içeren kapsüllerde kullanılmak üzere tasarlanmıştır. Suyun mikrobiyolojik olarak güvenli olmadığı yerlerde veya niteliği bilinmeyen sularla birlikte kullanmayın.

1 Önemli güvenlik ve çevre talimatları

- Su filtresi toplam Çözünmüş Katıların etkin şekilde azaltılması için hayati önem taşıyan değiştirilebilir bir ters ozmos filtresi içerir. Filtreden geçen su, sistemin düzgün çalıştığının doğrulanması için belli aralıklarla test edin.

1.2 AEEE Yönetmeliğine Uyum ve Atık Ürünün Elden Çıkarılması



Bu ürün T.C. Çevre ve Şehircilik Bakanlığı tarafından yayımlanan “Atık elektrikli ve Elektronik eşyaların Kontrolü Yönetmeliği”nde belirtilen zararlı ve yasaklı maddeleri içermez. AEEE Yönetmeliğine uygundur. Bu ürün, geri dönüşümlü ve tekrar kullanılabilir nitelikteki yüksek kaliteli parça ve malzemelerden üretilmiştir. Bu nedenle, ürünü, hizmet ömrünün sonunda evsel veya diğer atıklarla birlikte atmayın. Elektrikli ve elektronik cihazların geri dönüşümü için bir toplama noktasına götürün. Bu toplama noktalarını bölgenizdeki yerel yönetime sorun. Kullanılmış ürünleri geri kazanıma vererek çevrenin ve doğal kaynakların korunmasına yardımcı olun..

1.3 Ambalaj bilgisi



Ürünün ambalajı, Ulusal Mevzuatımız gereği geri dönüştürülebilir malzemelerden üretilmiştir. Ambalaj atığını evsel veya diğer atıklarla birlikte atmayın, yerel otoritenin belirttiği ambalaj toplama noktalarına atın.

2 Su filtrasyon cihazınız

2.1 Genel bakış



2.1.1 Kontroller ve parçalar

1. Atık su çıkışı
2. Şebeke suyu girişi
3. Filtrelenmiş su çıkışı
4. Depolama tankı bağlantısı
5. Toz ve kum filtresi
6. Son karbon filtresi
7. Ters osmoz filtresi
8. Ön karbon filtresi

2.1.1 Teknik veriler

Güç-Gerilim : DC 24 V, 1.0 A, 24 W

Teknik ve tasarım değişiklikleri yapma hakkı saklıdır.

Ürününüz üzerinde bulunan işaretlemelerde veya ürünle birlikte verilen diğer basılı dökümanlarda beyan edilen değerler, ilgili standartlara göre laboratuvar ortamında elde edilen değerlerdir. Bu değerler, ürünün kullanım ve ortam şartlarına göre değişebilir.

2 Su filtrasyon cihazınız

2.2 Spesifikasyonlar

| Aşama 1 | Aşama 2 | Aşama 3 | Aşama 4 | Aşama 5 | Aşama 6 |
|-----------------------|----------------------|-----------------------|----------------|-----------------------|---------|
| Toz ve kum filtreleme | Ön karbon filtreleme | Ters Ozmos filtreleme | Depolama Tankı | Son karbon filtreleme | Musluk |

Günlük Üretim Oranı*

L/gün 76

Tipik Sistem Akış Sıralaması Toz ve Kum Filtreleme - Ön Karbon Filtreleme - Ters Ozmoz Filtreleme - Depolama Tankı - Son Karbon Filtreleme - Musluk

| Aşama 1 | Aşama 2 | Aşama 3 | Aşama 4 | Aşama 5 |
|--|---|--|--|---|
| Toz ve kum filtreleme ve Son karbon filtreleme 5 Mikron | Ön karbon filtreleme Karbon blok 5 Mikron | Ters Ozmos filtreleme İnce film alaşımı | Son karbon filtreleme Karbon blok 5 Mikron | Depolama tankı kapasitesi Metal kapasite 12 L |

2.3 Ürün Filtreleri

| Amacı | | Mikron Derecesi | Kapasite | Debi | Çalışma Sıcaklığı Aralığı | Çalışma Basınç Aralığı | Filtre Değişim Süresi | Aşama |
|-----------------------|--------------------|-----------------|----------------|----------|---------------------------|------------------------|-----------------------|-------|
| Toz ve kum filtreleme | Çözelti Azalımı | 5 | 9463 L 2500 | 0.5 L/dk | 4---38 °C | 2,07 - 8.62 bar | 6 Ay | 1 |
| Karbon Blok Filtresi | Klorür Tat ve Koku | 5 | | | | | | 2&4 |

2 Su filtrasyon cihazınız

| Amacı | | Geri Kazanım (Ürün Su / Giren Su) | TDS Azalımı | Performans Spesifikasyonu* | Çalışma Basınç Aralığı | Nominal Ömür | Aşama |
|-----------------------|-------------|-----------------------------------|-------------|--|------------------------|--------------|-------|
| Ters Ozmos Filtreleme | TDS Azalımı | %30 | %96 | 189 L/gün (50 / gün) (Depolama tankı bağılı değil) | 2,07 - 8,62 bar | 24 Ay | 3 |

*Ters Ozmoz Membranın Performansı ve Ömrü; büyük ölçüde Basınç, Sıcaklık ve Çözünmüş Katılara (TDS) bağılıdır.

**Sadece atmosfere çıkan 3,5 bar, 25°C giriş koşulları ile Üretici Spesifikasyonudur. Ürün suyu asıl hacmi ve çıkarma yüzdesi, filtre derecelerinin bağılı olduğu test koşullarından farklı olabilir. (1) 5,5 bar üzerindeki besleme su basınçları için basınç düzenleyici ürün ambalajından çıkmaktadır.

2 Su filtrasyon cihazınız



Önerilen filtre değişim süresi ve kapasite, yerel su koşullarına ön filtreleme seviyesine bağlıdır.



Tek kullanımlık filtre, nominal kapasitede veya debide ciddi bir düşüş olması durumunda, her 6 ay ile 12 ayda bir değiştirilmelidir.

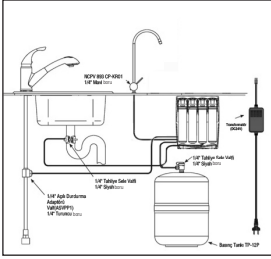


Ters ozmos filtresinin performansı, sistem durumunun ele alındığı esnada göz önünde bulundurulması gereken birtakım faktörlere bağlıdır. Sistem performansını etkileyen temel faktörler basınç, sıcaklık, çözünmüş katı seviyesi, geri kazanım ve pH'tır.

| Önerilen Giriş Akımı Suyu Özellikleri | Notlar |
|---------------------------------------|--------------------------|
| Sistem Basıncı | 2.0 - 8.6 bar |
| Sıcaklık | 4---38 °C |
| pH Aralığı | 5,0-10,0 |
| Bulanıklık (Türbidite) | < 10 Net Türbidite (NTU) |
| Sertlik (CaCO ₃) | < 300 ppm |
| Demir (Fe) | 0-1 ppm |
| Klorür (Cl ₂) | 0-3 ppm (0-3 mg/L) |

3 Kurulum

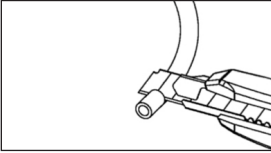
3.1 Kurulum



3.2 Plastik veya bakır kurulumu

3.2.1 Bağlantı

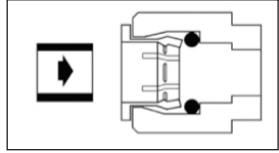
1. Boruyu kesme makası ile kesin.



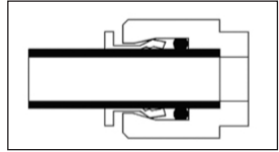
2. Borunun ucunu su veya hafif bir silikon kaplaması ile yağlayın ve bağlantı parçasına O halkası geçecek şekilde sıkıca oturtun.



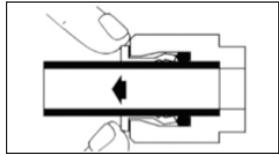
UYARI: Bağlantı sonrasında borunun ezilmediğini kontrol edin.



• Boruyu itin.



• Boruyu yerine oturtun.



• Boruyu ayırmak için halkayı iki taraftan itin.

3.2.2 Bağlantıyı kesme

1. Halkayı bağlantı gövdesinin önünde tutun ve boru bağlantı parçasından çekin.
2. Bağlantı parçasının içinde kalıntı veya O halkasında hasar olup olmadığını kontrol edip tekrar bağlayın.

3 Kurulum



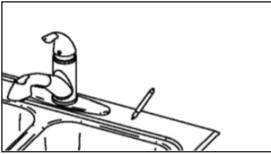
Bağlamak için bastırılan boru bağlantıları, borunun dış çapını tutmaktadır. Güvenli bir bağlantı sağlamak için, benzer dış çaplı yüksek kaliteli boruların kullanılması gerekmektedir.

3.3 Musluk bağlantısı

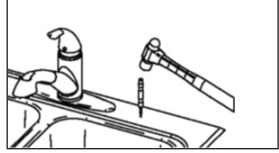
Erişimi ve kurulumunu kolaylaştırmak için, lavabonun arka tarafına monte etmenizi öneririz. Lavabo musluğu ve sprej bağlantısına eşit mesafede bulunmalıdır.

3.3.1 Paslanmaz çelik lavabo

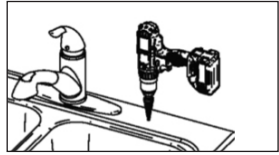
1. Uygun lavabo konumunu seçip işaretleyin.



2. Matkapla başlangıç noktası olarak bir delik açın.



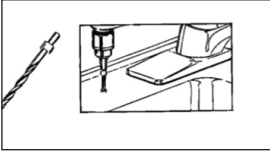
3. 7/8" delme ucu kullanarak lavaboda 7/8" bir delik açın. Delme ucunuz yoksa, 1/4" bir delik açarak başlayın. Bu deliği bir başlangıç noktası olarak kullanarak daha derin delikler açabilirsiniz. 7/8" bir deliğe ulaşana kadar delme boyutunu 1/8" artırın.



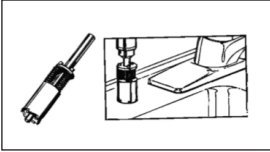
3.3.2 Porselen enamel lavabo

1. 1/4" mavi boru uzunluğunu alın ve yeni kesilmiş olduğundan ve yabancı malzeme içermediğinden ve dış yüzeyinde çizikler olmadığından emin olun.
2. Boruyu musluğun altındaki itmeli bağlantı parçasına, tamamen içeri girdiğinden emin olarak bağlayın. Kontrol etmek için bağlantı parçasını hafifçe çekin.

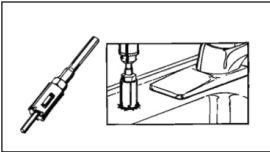
3 Kurulum



- Porseleni ana malzemeye sokun.



- Civardaki porselen malzemeyi koruyun.



- Temel malzemesini delmek için uygun aletleri kullanın.



UYARI: Granit veya diğer bir özel tezgah malzemesinin bulunması durumunda, delik açılırken profesyonel bir kişiden yardım alınması önerilir.



Tekrarlanan takma/çıkarma işlemi yıpranmalara ve sızıntılara neden olabilir. kontrol edin ve gerekliyse iç gövdeyi değiştirin.

3.4 Adaptör valfinin su kaynağına bağlanması



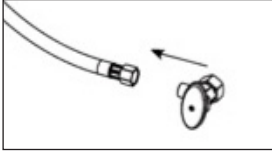
UYARI: Adaptör valfi sadece soğuk su kaynağına bağlanmalıdır. Sıcak su kaynağına bağlanması sistemin hasar görmesine yol açacak ve garantiyi geçersiz kılacaktır.

1. Tedarik valfindeki suyu kesin.

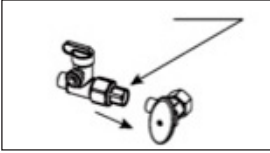


3 Kurulum

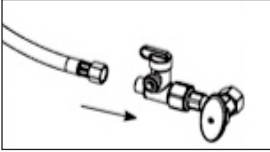
2. Hortumu tedarik valfinden ayırın.



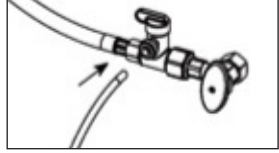
3. Adaptör valfini tedarik valfine bağlayın.



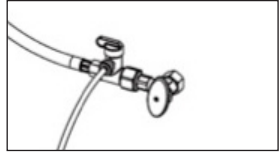
4. Tesisat hortumunu adaptör valfine bağlayın.



5. 1/4" turuncu boruyu valf üzerindeki hızlı bağlantı parçasına takın.



6. Soğuk su tedarik valfini açın ve sızıntı olup olmadığını kontrol edin.

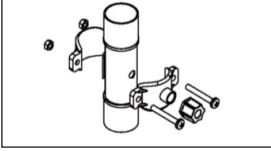


UYARI: Adaptör valfi sadece soğuk su kaynağına bağlanmalıdır. Sıcak su kaynağına bağlanması, sistemin hasar görmesine yol açacak ve garantiyi geçersiz kılacaktır.

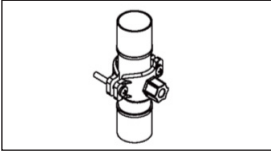
3 Kurulum

3.5 Sistem tahliyesini bağlama

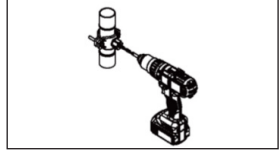
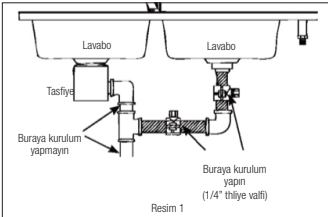
1. Tahliye sele valfini borusu üzerine takın. Tahliye su hattı için 1/4 sele kullanın. Fazla sıkmayın.



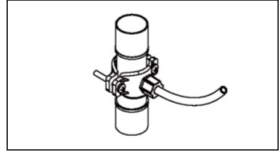
2. İki civata ile kelepçeleri sıkın.



3. Standart musluklar için, borunun bir tarafından 1/4"lik bir delik açın. Sele valfinin zarar görmesini engellemek için, matkabı dik tutup ortalayın. Borunun her iki tarafından delik açmayın!



4. 1/4" siyah boruyu siyah sıkıştırma somunu içinden geçirerek bağlayın ve sele valfi üzerindeki somunu sıkın.



UYARI: Bu bağlantı genelde lavabo altından yapılabilir. Yanlış bağlantı, hava boşluğunda aşırı akım veya aşırı gürültüye yol açabilir. Lavabo altı tesisat bağlantıları, musluğun tahliye borusunu alacağı şekilde bir sele valf ile yapılabilir. Kurulumdan önce yerel tesisat yönetmeliklerinin uygunluğunu kontrol edin.



UYARI: Çoğu evde boşaltım ve bulaşık makinesi bulunmaktadır. Ev tahliye tesisatında tıkanıklık olmamalıdır, nitekim bu bulaşık makinesi ve boşaltım atıklarının tahliye borusuna girip performansı etkilemesine yol açabilir. Basit bir tahliye kontrolü yapmak için, lavaboyu birkaç litre suyla doldurun, tıpayı çekin ve tahliyeyi izleyin. Su ikinci lavaboda (varsa) duruyorsa veya tahliye yavaşsa veya aşırı gargara sesi çıkıyorsa, drenaj tıkanması olabilir.

4 Kullanım

4.1 Kullanım amacı

1. Cihaz sadece evde kullanılmak üzere tasarlanmıştır.
2. Cihazı, kullanım amacının dışında hiçbir amaç için kullanmayın.
3. Tüm ambalaj malzemelerini çö-cuklardan uzak tutun.

4.2 Kullanım

1. Depolama tankını temizleyin.
2. Sistemi kontrol edip tüm bileşenlerin doğru takıldığından emin olun.
3. Giriş valfi ve depo valfini açın.
4. Sistemde sızıntı olmadığından emin olun. Sızıntı bulursanız, giriş ve depo valflerini kapatıp sorunu giderin.
5. Sistemin çalışması ve tankın dolması için 1-2 saat bekleyin. Birim çalışırken suyun tahliye-ye dolduğunu duyacaksınız. Su durduktan sonra tankın dolu olduğundan emin olun.
6. Tankın tekrar tamamen dolmasını bekleyin.
7. Musluğu kapatın ve tankı dolmaya bırakın.
8. Sistem kullanıma hazır.

4.3 Saklama

Cihazı, çocukların ulaşamayacağı bir yerde muhafaza edin.

4.4 Taşıma ve nakliye

- Taşıma ve nakliye sırasında cihazı orijinal ambalajı ile birlikte taşıyın.
- Cihazın ambalajı, cihazı fiziksel hasarlara karşı koruyacaktır.
- Cihazın veya ambalajının üzerine ağır cisimler koymayın. Cihaz zarar görebilir.
- Cihazın düşürülmesi durumunda cihaz çalışmayabilir veya kalıcı hasar oluşabilir.

5 Filtre deęişim talimatları

1. Filtreyi kendinize doęru çekin.
2. Eski filtreyi, saat yönünün tersi yönde, döndürün ve çekin.
3. Yeni filtreyi, filtre başlığına takıp, saat yönünde döndürün.
4. Filtreyi dikey pozisyona getirin.
5. Suyu açıp, sızıntı / kaçak olup olmadığını kontrol edin.
 - Sızıntı/kaçak var ise, 1.-2.-3.-4. adımları tekrarlayın.
 - Eğer sızıntı devam ediyorsa, kullanmayın ilgili servisi arayın.

Müşteri Memnuniyeti Politikası

- Müşterilerimizin istek ve önerilerini her kanaldan karşılamaktan mutluluk duyarız.

Kanallarımız:

* Çağrı Merkezimiz: 0850 210 0 888

(Sabit telefonlardan veya cep telefonlarından alan kodu çevirmeden arayın*)

* Diğer Numaramız: 0216 585 8 888

- Çağrı Merkezimiz haftanın 7 günü 24 saat hizmet vermektedir.

- Çağrı Merkezimiz ile yaptığınız görüşmeler iletişim hizmeti aldığınız operatör firma tarafından sizin için tanımlanan tarifeye göre ücretlendirilir.

- Sabit veya cep telefonlarınızdan alan kodu tuşlamadan çağrı merkezi numaramızı arayarak ürününüz ile ilgili arzu ettiğiniz hizmeti talep edebilirsiniz.

* Whatsapp Numaramız: 0544 444 0 888

* Faks Numaramız: 0216-423-2353

* Web Adresimiz:

- www.arcelik.com.tr

* e-posta Adresimiz:

- musteri.hizmetleri@arcelik.com.tr

* Sosyal Medya Hesaplarımız:

- <https://www.instagram.com/arcelik/>

- <https://twitter.com/arcelik>

- <https://www.facebook.com/arcelik/>

- <https://www.youtube.com/user/tvarcelik>

* Posta Adresimiz:

- Arçelik A.Ş. Karaağaç Caddesi No:2-6,
34445, Sittüce / İSTANBUL

* Bayilerimiz,

- <https://www.arcelik.com.tr/arcelik-bayileri>

* Yetkili Servislerimiz,

- <https://www.arcelik.com.tr/yetkili-servisler>

- Tüm yetkili servis istasyonu bilgilerimiz, Ticaret Bakanlığı tarafından oluşturulan "Servis Bilgi Sistemi"nde (www.servis.gov.tr) yer almaktadır.
- Yedek parça malzemeleri yetkili servislerimizden temin edilebilir.

* Online servis randevusu almak için,

- <http://digital.arcelik.com.tr>

- Müşterilerimizden iletilen istek ve önerilerin Arçelik'e ulaştığı bilgisini, müşteri profili ayırımı yapılmaksızın kendilerine 24 saat içinde veriz.
- Müşteri Hizmetleri sürecimiz:
Müşterilerimizin istek ve önerilerini;
* İzlenebilir, raporlanabilir, şeffaf ve güvenli tek bir bilgi havuzunda toplarız.
* Yasal düzenlemelere uygun, objektif, adil ve gizlilik içinde ele alır ve değerlendiririz.
* Bu yer bildirimleri süreçimizin daha mükemmel hale getirilmesinde kullanırız.
- Arçelik olarak, mükemmel müşteri deneyimini yaşatmayı ana ilke olarak kabul eder, müşteri odaklı bir yaklaşım benimseriz.
- Bütün süreçlerimizi yönetim sistemi ile entegre ederek birbirini kontrol eden bir yapı geliştirilmesini sağlarız.
Yönetim hedeflerini de bu sistem üzerinden besleriz.

Aşağıdaki önerilere uymanızı rica ederiz.

- Ürününüzü aldığınızda Garanti belgesini Yetkili Satıcınıza onaylattırınız.
- Ürününüzü kullanma kılavuzu esaslarına göre kullanınız.
- Ürününüz ile ilgili hizmet talebiniz olduğunda yukarıdaki telefon numaralarından Çağrı Merkezimize başvurunuz.
- Hizmet için gelen teknisyene "teknisyen kimlik kartı"nı sorunuz.
- İşiniz bittiğinde Yetkili servis teknisyeninden "Hizmet Fişi" istemeyi unutmayınız. alacağınız "Hizmet Fişi" , ilerde ürününüzde meydana gelebilecek herhangi bir sorunda size yarar sağlayacaktır.
- Ürünün kullanım ömrü: 10 yıldır. (Ürünün fonksiyonunu yerine getirebilmesi için gerekli yedek parça bulundurma süresi)

Hizmet talebinin değerlendirilmesi

1 Müşteri Başvurusu



2 Başvuru kaydı

Başvuru Konusu
Müşteri Adı, Soyadı
Müşteri Telefonu
Müşteri Adresi

3 Hizmet talebinin alınması

- Hizmet talebi analizi
- Hizmet hakkında müşterinin bilgilendirilmesi (Keşif,nakiye,montaj,bilgi,onarım,değişim vb.)
- Hizmet hakkında gerekli işlemin gerçekleştirilmesi

4 Müşteri memnuniyetinin alınması

Memnun

Memnun
değil

5 Başvuru kaydının kapatılıp, bilgilerin saklanması

Bu kılavuzu okumadan ürününüzü çalıştırmayınız.

Ürününüz ile ilgili garanti şartları, kullanımı ve sorun giderme yöntemleri kılavuzda yer almaktadır.

Uygun Kullanım ve Garanti ile İlgili Dikkat Edilmesi Gereken Hususlar;

Aşağıda belirtilen sorunların giderilmesi ücret karşılığında yapılır. Bu durumlar için garanti şartları uygulanmaz;

- 1) Kullanım hatalarından kaynaklanan hasar ve arızalar,
- 2) Malın tüketiciye tesliminden sonraki yükleme, boşaltma, taşıma vb. sırasında oluşan hasar ve arızalar,
- 3) Malın kullanıldığı yerin elektrik (priz, gerilim, topraklama vb.), su (su basıncı, musluk vb.), doğalgaz, telefon, internet vb. şebekesi ve/veya altyapısı (gider, zemin, ortam vb.) kaynaklı meydana gelen hasar ve arızalar,
- 4) Doğa olayları ve yangın, su baskını vb. kaynaklı meydana gelen hasar ve arızalar,
- 5) Malın tanıtma ve kullanma kılavuzlarında yer alan hususlara aykırı kullanılmasından kaynaklanan hasar ve arızalar,
- 6) Malın, 6502 sayılı Tüketicinin Korunması Hakkındaki Kanununda tarif edilen şekli ile ticari veya mesleki amaçlarla kullanımı durumunda ortaya çıkan hasar ve arızalar,
- 7) Mala yetkisiz kişiler tarafından bakım, onarım veya başka bir nedenle müdahale edilmesi

Durumlarında mala verilmiş garanti sona erecektir.

Garanti uygulaması sırasında değiştirilen malın garanti süresi, satın alınan malın kalan garanti süresi ile sınırlıdır.

Ürünümüz Arçelik A.S. adına MICROFILTER CO.,LTD. 15-1, Gwinong 3-gil, Deoksan-eup Jincheon-gun Chungcheongbuk-do 27856 Tel +82 (0)43 531 7024, Fax +82 (0)43 536 5230, REPUBLIC OF KOREA tarafından üretilmiştir

Menşei: Güney Kore

GARANTİ ŞARTLARI

- 1) Garanti süresi, malın teslim tarihinden itibaren başlar ve 2 yıldır.
- 2) Malın tanıtma ve kullanma kılavuzunda gösterildiği şekilde kullanılması ve Arçelik A.Ş.'nin yetkili kıldırdığı servis çalışanları dışındaki şahıslar tarafından bakım, onarım veya başka bir nedenle müdahale edilmemiş olması şartıyla, malın bütün parçaları dahil olmak üzere tamamını; malzeme, işçilik ve üretim hatalarına karşı malın teslim tarihinden itibaren yukarıda belirtilen süre kadar garanti eder.
- 3) Malın ayıplı olduğunun anlaşılması durumunda tüketici, 6502 sayılı Tüketicinin Korunması Hakkında Kanununun 11 inci maddesinde yer alan;
 - a- Sözleşmeden dönme,
 - b- Satış bedelinden indirim isteme,
 - c- Ücretsiz onarımını isteme,
 - ç- Satılanın ayıpsız bir misli ile değiştirilmesini isteme, haklarından birini kullanabilir.
- 4) Tüketicinin bu haklardan ücretsiz onarım hakkını seçmesi durumunda satıcı; işçilik masrafı, değiştirilen parça bedeli ya da başka herhangi bir ad altında hiçbir ücret talep etmeksizin malın onarımını yapmak veya yaptırmakla yükümlüdür. Tüketici ücretsiz onarım hakkını üretici veya ithalatçıya karşı da kullanabilir. Satıcı, üretici ve ithalatçı tüketicinin bu hakkını kullanmasından müstesilsen sorumludur.
- 5) Tüketicinin, ücretsiz onarım hakkını kullanması halinde malın;
 - Garanti süresi içinde tekrar arızalanması,
 - Tamiri için gereken azami sürenin aşılması,
 - Tamirinin mümkün olmadığı, yetkili servis istasyonu, satıcı, üretici yada ithalatçı tarafından bir raporla belirlenmesidurumlarında; tüketici malın bedel iadesini, ayıp oranında bedel indirimini veya imkân varsa malın ayıpsız misli ile değiştirilmesini satıcıdan talep edebilir. Satıcı, tüketicinin talebini reddedemez. Bu talebin yerine getirilmemesi durumunda satıcı, üretici ile ithalatçı müstesilsen sorumludur.
- 6) İlgili mevzuatlarda belirlenen kullanım ömrü süresince malın azami tamir süresi 20 iş gününü, geçemez. Bu süre, garanti süresi içerisinde mala ilişkin arızanın yetkili servis istasyonuna veya satıcıya bildirimi tarihinde, garanti süresi dışında ise malın yetkili servis istasyonuna teslim tarihinden itibaren başlar. Garanti kapsamı içerisindeki malın arızasının 10 iş günü içerisinde giderilememesi halinde, üretici veya ithalatçı; malın tamiri tamamlanuncaya kadar, benzer özelliklere sahip başka bir malı tüketicinin kullanımına tahsis etmek zorundadır. Benzer özelliklere sahip başka bir malın tüketici tarafından istenmemesi halinde üretici veya ithalatçılar bu yükümlülükten kurtulur. Malın garanti süresi içerisinde arızalanması durumunda, tamirde geçen süre garanti süresine eklenir.
- 7) Malın kullanma kılavuzunda yer alan hususlara aykırı kullanılmasından kaynaklanan hasar ve arızalar garanti kapsamı dışındadır.
- 8) Tüketici, garantiden doğan haklarının kullanılması ile ilgili olarak çıkabilecek uyuşmazlıklarda yerleşim yerinin bulunduğu veya tüketici işleminin yapıldığı yerdeki Tüketicî Hakem Heyetine veya Tüketici Mahkemesine başvurabilir.
- 9) Satıcı tarafından bu Garanti Belgesinin verilmesi durumunda tüketici, Ticaret Bakanlığı Tüketicinin Korunması ve Piyasa Gözetimi Genel Müdürlüğüne başvurabilir.

Üretici veya İthalatçı Firmasının;

Unvanı: Arçelik A.Ş.
Adresi: Arçelik A.Ş. Karaağaç Caddesi No:2-6,
34445, Sultıte / İSTANBUL / TÜRKİYE
(0-216) 585 8 888
Faks: (0-216) 423 23 53
web adresi: www.arçelik.com.tr

Malın;

Markası: Arçelik
Cinsi: Tezgaah Altı Su Filtreasyon Cihazı
Modeli: 3140 SFC
Bandrol ve Seri No:
Garanti Süresi: 2 YIL
Azami Tamir Süresi: 20 İş günü

GENEL MÜDÜR

**Arçelik A.Ş.**

GENEL MÜDÜR YRD.

**Satıcı Firmasının:**

Unvanı: **Fatura Tarih ve Sayısı:**
Adresi: **Teslim Tarihi ve Yeri:**
Telefonu: **Yetkilinin İmzası:**
Faks: **Firmanın Kaşesi:**
e-posta

Bu bölümü, ürünü aldığınız Yetkili Satıcı imzalayacak ve kaşelleyecektir.