



Doğrayıcı

Kullanma Kılavuzu



DO 6964 C

TR



01M-8814971100-5220-04

Lütfen önce bu kılavuzu okuyun!

Değerli Müşterimiz,

Arçelik ürününü tercih ettiğiniz için teşekkür ederiz. Yüksek kalite ve teknoloji ile üretilmiş olan ürününüzün size en iyi verimi sunmasını istiyoruz. Bunun için, bu kılavuzun tamamını ve verilen diğer belgeleri ürünü kullanmadan önce dikkatle okuyun ve bir başvuru kaynağı olarak saklayın. Ürünü başka birisine vererseniz, kullanma kılavuzunu da birlikte verin. Kullanma kılavuzunda belirtilen tüm bilgi ve uyarıları dikkate alarak talimatlara uyun.

Sembollerin anlamları

Bu kullanma kılavuzunun çeşitli kısımlarında aşağıdaki semboller kullanılmıştır:



Cihazın kullanımıyla ilgili önemli bilgiler ve faydalı tavsiyeler.



UYARI: Can ve mal güvenliğiyle ilgili tehlikeli durumlar konusunda uyarılar.



Gıda ile temasa uygundur.



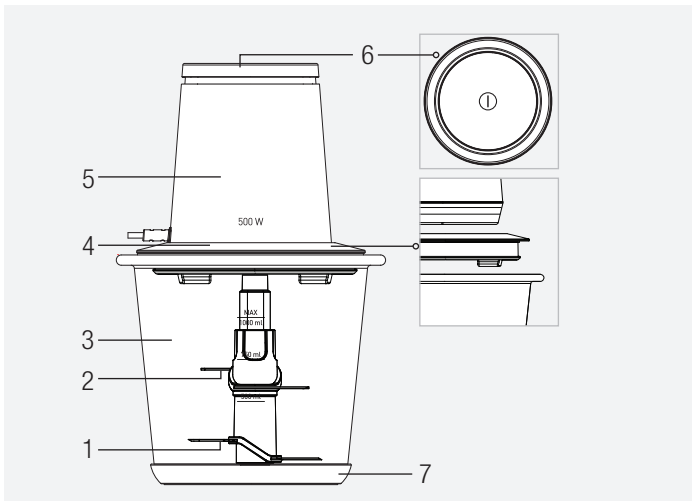
Cihazı, elektrik kablosunu veya elektrik fişini suya ya da diğer sıvılara batırmayın.



Elektrik çarpmasına karşı koruma sınıfı.



Bu ürün, çevreye saygılı modern tesislerde doğaya zarar vermeden üretilmiştir.



1. Alt parçalama bıçağı
2. Üst parçalama bıçağı
3. Cam kase
4. Ara kapak
5. Motor ünitesi
6. Çalıştırma düğmesi
7. Kaymaz lastik ped

Teknik veriler

Gerilim : 220-240V~ 50-60 Hz

Güç : 500 W

Teknik ve tasarım değişiklikleri yapma hakkı saklıdır.

Ürününüz üzerinde bulunan işaretlemelerde veya ürünle birlikte verilen diğer basılı dökümanlarda beyan edilen değerler, ilgili standartlara göre laboratuvar ortamında elde edilen değerlerdir. Bu değerler, ürünün kullanım ve ortam şartlarına göre değişebilir.

İÇİNDEKİLER

1 Önemli güvenlik ve çevre talimatları **5**

- 1.1 Genel güvenlik5
- 1.2 AEEE yönetmeliğine uyum ve atık ürünün elden çıkarılması8
- 1.3 Ambalaj bilgisi8

2 Kurulum ve kullanım **9**

- 2.1 Kullanım amacı9
- 2.2 İlk kullanım9
- 2.3 Çalıştırma9
- 2.4 Maksimum miktarlar11
- 2.5 Tarif fikirleri: Salsa sos12

3 Temizlik ve bakım **13**

- 3.1 Temizlik13
- 3.2 Saklama14
- 3.3 Taşıma ve nakliye14

4 Tüketici hizmetleri **15**

1 Önemli güvenlik ve çevre talimatları

Bu bölümde, yaralanma ya da maddi hasar tehlikelerini önlemeye yardımcı olacak güvenlik talimatları yer almaktadır.

Bu talimatlara uyulmaması halinde her türlü garanti geçersiz hale gelir.

1.1 Genel güvenlik

- Bu cihaz, uluslararası güvenlik standartlarına uygundur.
- Cihazın kısıtlı fiziksel, duyuşal, zihinsel kapasiteye sahip olan ya da bilgi ve deneyime sahip olmayan kişiler tarafından kullanılabilmesi için gözetim altında olmaları veya cihazın güvenli kullanımı ile ilgili talimatları ve tehlikeleri anlamaları gerekir. Çocuklar cihazla oynamamalıdır. Temizlik ve kullanıcı bakım işlemleri, başlarında bir büyük olmadığı sürece çocuklar tarafından yapılmamalıdır.
- Bu cihaz çocuklar tarafından kullanılamaz.
- Elektrik kablosu, cihaz veya cihazın bıçağı hasarlıysa kullanmayın. Yetkili servise başvurun.
- Gözetimsiz bırakıldığında, aksesuar takma/çıkarma işleminde veya temizlikten önce cihazın fişini prizden çekin.

1 Önemli güvenlik ve çevre talimatları

- Sadece orijinal parçaları veya üretici tarafından tavsiye edilen parçaları kullanın.
- Cihazı parçalarına ayırmayın.
- Şebeke güç kaynağınız cihazın tip etiketinde belirtilen bilgilere uygun olmalıdır.
- Cihazı topraklı prizde kullanın.
- Cihazı uzatma kablosuyla kullanmayın.
- Cihazın fişini çıkartırken kablosundan çekmeyin.
- Temizlik, sökme, aksesuar yerleştirme işlemlerinden önce cihazın fişini prizden çekin ve tamamen durmasını bekleyin.
- Ellerinizi nemli veya ıslakken cihazın fişine dokunmayın.
- Sıcak yiyecekler için cihazı kullanmayın.
- Cihazı sadece birlikte verilen lastik altlığı ve cam kasesi ile kullanın.
- Cihazı, kasesi boş şekilde çalıştırmayın.
- Bıçakların ve cihazın zarar görmesini önlemek için gıdalardan kemikleri ve çekirdekleri çıkarın.
- Cihaz, bıçakların kısa sürede körelmesine neden olabilecek kuru veya sert gıdalar için uygun değildir.

1 Önemli güvenlik ve çevre talimatları

- Aşırı ısınmayı önlemek için cihazı sürekli olarak 10 saniyeden uzun süre kullanmayın. Her 10 saniyelik çalıştırma arasında cihazı 1 dakika için soğumaya bırakın.
- Hatalı kullanımdan ötürü yaralanmaları önlemek için tüm uyarılara uyun.
- Kabı boşaltırken, temizlik esnasında ve doğrayıcı bıçağına çıplak el ile dokunurken hatalı kullanımdan ötürü ciddi yaralanmalar meydana gelebilir. Doğrayıcı bıçağını sadece plastik kısımdan tutmaya çalışarak dikkatli tutun.
- Temizlik sonrasında, elektriğe bağlamadan ve parçalarını takmadan önce, cihazı ve tüm parçalarını kurutun.
- Cihazı, elektrik kablosunu veya elektrik fişini suya ya da diğer sıvılara batırmayın.
- Cihazı veya parçalarını sıcak yüzeylerin üzerinde veya yanında çalıştırmayın ya da bu yüzeylerin üstüne koymayın.
- Ambalaj malzemelerini saklıyorsanız çocukların ulaşamayacağı bir yerde muhafaza edin.

1 Önemli güvenlik ve çevre talimatları

- Cihazı ve elektrik kablosunu, çocukların ulaşamayacağı bir yerde muhafaza edin.

1.2 AEEE yönetmeliğine uyum ve atık ürünün elden çıkarılması



Bu ürün, T.C. Çevre ve Şehircilik Bakanlığı tarafından yayımlanan "Atık Elektrikli ve Elektronik Eşyaların Kontrolü Yönetmeliği"nde belirtilen zararlı ve yasaklı maddeleri içermez. AEEE Yönetmeliğine uygundur. Bu ürün, geri dönüşümlü ve tekrar kullanılabilir nitelikteki yüksek kaliteli parça ve malzemelerden üretilmiştir. Bu nedenle, ürünü, hizmet ömrünün sonunda evsel veya diğer atıklarla birlikte atmayın. Elektrikli ve elektronik cihazların geri dönüşümü için bir toplama noktasına götürün. Bu toplama noktalarını bölgenizdeki yerel yönetime sorun. Kullanılmış ürünleri geri kazanıma vererek çevrenin ve doğal kaynakların korunmasına yardımcı olun.

1.3 Ambalaj bilgisi



Ürünün ambalajı, Ulusal Mevzuatımız gereği geri dönüştürülebilir malzemelerden üretilmiştir. Ambalaj atığını evsel veya diğer atıklarla birlikte atmayın, yerel otoritenin belirttiği ambalaj toplama noktalarına atın.

2 Kurulum ve kullanım

2.1 Kullanım amacı

Cihaz sadece evde kullanılmak üzere tasarlanmıştır, profesyonel kullanım için uygun değildir.

Cihaz sadece küçük miktarlardaki katı gıdaları parçalamak için tasarlanmıştır.

2.2 İlk kullanım

İlk kullanımdan önce cihazın parçalarını temizleyin (bkz. 3.1).

2.3 Çalıştırma

UYARILAR:

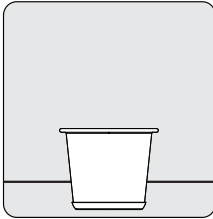


- Ara kapağı (4) cam haznenin üzerine tam oturtun. Aksi takdirde motor ünitesi (5) de üzerine tam oturmaz ve cihaz çalışmaz.
- Hazırlayacağınız gıda türüne göre çalıştırma düğmesini (6) maksimum 10 saniye basılı tutun. Sonrasında yeniden çalıştırmak için 1 dakika bekleyin.

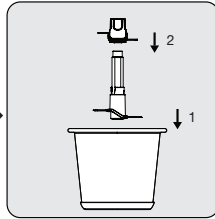


Çalıştırma düğmesine (6) her 1-2 saniyelik basışınız bir "PULSE" demektir. "PULSE" (darbe) fonksiyonudur. Bunun sonucunda daha kaliteli bir parçalama elde edersiniz.

2 Kurulum ve kullanım



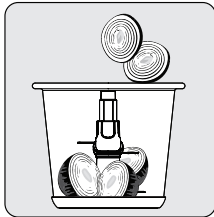
Cihazı sabit ve düz bir yüzeye, kaymaz lastik altlığının üzerine yerleştirin.



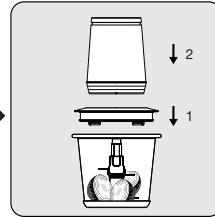
Alt parçalama bıçağını (1) plastik kısmından tutarak cam kaseye (3), sonra üst parçalama bıçağını (2) alt bıçağın sabit miline yerleştirin.



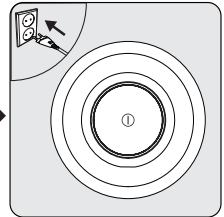
Maydanoz, soğan gibi yumuşak yiyeceklerde 1 saniyelik, kısa aralıklı basışlar yeterlidir.



Hazırlamak istediğiniz malzemeyi cam kaseye (3) koyun.

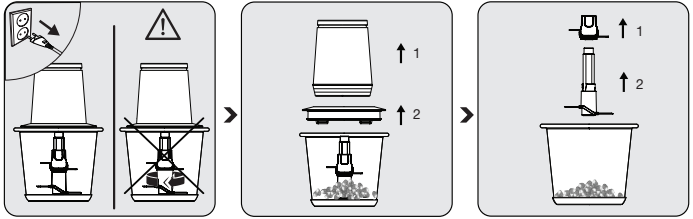


Cam kaseyin (3) üzerine ara kapağı (4), sonra motor ünitesini (5) yerleştirin.



Cihazın fişini prize takın. Çalıştırma düğmesine (6) basın.

2 Kurulum ve kullanım



İşlem tamamlandığında, cihazın fişini prizden çekin ve bıçakların tamamen durmasını bekleyin.

Önce motor ünitesini (5), ardından ara kapağı (4) çekerek çıkartın.

Cam kasesinin (3) içinden önce üst (2) sonra alt parçalamama bıçağını (1) plastik kismından tutup çıkartın. İşlemden geçirdiğiniz yiyeceği cam kaseden (3) alın.

2.4 Maksimum miktarlar

Maksimum miktarlar için tabloya bakın.

Malzeme	Maks. miktar
Et (küçük küpler halinde kesilmiş)	100-150 g
Peynir (küçük küpler halinde kesilmiş)	100-150 g
Soğan/Sarımsak (soyulmuş ve 8 parçaya kesilmiş)	150-200 g
Domates (6 parçaya kesilmiş)	250-300 g
Meyve/Sebze (8 parçaya kesilmiş)	250-300 g

2 Kurulum ve kullanım

2.5 Tarif fikirleri: Salsa sos

Malzemeler:

- 3 domates, çekirdekleri çıkarılmış
- 1 kırmızı soğan
- 1 diş sarımsak
- 1 adet kırmızı biber
- 1 Jalapeño acı biber, çekirdekleri çıkarılmış
- 2 yemek kaşığı taze kişniş
- ½ çay kaşığı tuz

Hazırlanışı:

Soğanı soyup sarımsak, kırmızı biber ve acı biberle birlikte cihazın kasesine koyun ve malzemeler iyice parçalanıncaya kadar „pulse“ işlevini kullanarak cihazı çalıştırın. Azar azar domates, kişniş ve tuz ekleyip malzemeler tamamen karışana kadar cihazı birkaç kez daha „pulse“ işlevinde çalıştırın.

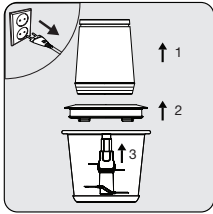
3 Temizlik ve bakım

3.1 Temizlik

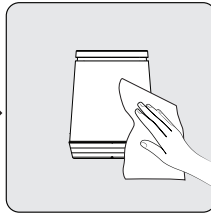


UYARILAR:

- Temizlik işleminden önce cihazın fişini prizden çekin ve bıçakların tamamen durduğuna emin olun.
- Cihazı temizlemek için kesinlikle benzin, solvent, aşındırıcı temizleyiciler, metal nesnelere veya sert fırçalar kullanmayın.
- Parçalama bıçaklarına çıplak elle dokunmayın. Bıçak oldukça keskindir. Bir fırça kullanın! Bulaşık makinesinde yıkanması tavsiye edilmez.



Motor ünitesini (5), ara kapağı (4) ardından bıçakları çıkartın.



Motor ünitesinin (5) dış kısmını temizlemek için hafif nemli bir bez kullanın.



Cam kaseyi (3) ve üst (2) / alt parçalama (1) bıçaklarını deterjan ve ılık su ile yıkayabilirsiniz.

3 Temizlik ve bakım



- Cam kase (3) ve ara kapak (4) bulařık makinesinin üst rafında yıkanabilir.
- Ara kapađın (4) altında bulunan lastik contayı ıkarıp deterjan ve ılık su ile yıkayabilirsiniz. Temizledikten sonra tekrar tam yerine oturtun.
- Cihazın tm paralarını temizledikten sonra iyice kurulayın.

3.2 Saklama

- Cihazı uzun sre kullanmayı dřnmyorsanız, dikkatli bir řekilde saklayın.
- Cihazı kaldırmadan nce fiřini ekin ve tamamen sođumasını bekleyin.
- Cihazı ve aksesuarlarını orijinal paketlerinde saklayın.
- Serin ve kuru bir yerde saklayın.
- Cihazı, daima ocukların ulařamayacađı bir yerde muhafaza edin.

3.3 Tařıma ve nakliye

- Tařıma ve nakliye sırasında cihazı orijinal ambalajı ile birlikte tařıyın. Cihazın ambalajı, cihazı fiziksel hasarlara karřı koruyacaktır.
- Cihazın veya ambalajının zerine ađır cisimler koymayın. Cihaz zarar grebilir.
- Cihazın dřrlmesi durumunda cihaz alıřmayabilir veya kalıcı hasar oluřabilir.

Müşteri Memnuniyeti Politikası

- Müşterilerimizin istek ve önerilerini her kanaldan karşılamaktan mutluluk duyarız.

Kanallarımız:

* Çağrı Merkezimiz: 0850 210 0 888

(Sabit telefonlardan veya cep telefonlarından alan kodu çevirmeden arayın*)

* Diğer Numaramız: 0216 585 8 888

- Çağrı Merkezimiz haftanın 7 günü 24 saat hizmet vermektedir.

- Çağrı Merkezimiz ile yaptığımız görüşmeler iletişim hizmeti aldığınız operatör firma tarafından sizin için tanımlanan tarifeye göre ücretlendirilir.

- Sabit veya cep telefonlarınızdan alan kodu tuşlamadan çağrı merkezi numaramızı arayarak ürününüz ile ilgili arzu ettiğiniz hizmeti talep edebilirsiniz.

* Whatsapp Numaramız: 0544 444 0 888

* Faks Numaramız: 0216-423-2353

* Web Adresimiz:

- www.arcelik.com.tr

* e-posta Adresimiz:

- musteri.hizmetleri@arcelik.com.tr

* Sosyal Medya Hesaplarımız:

- <https://www.instagram.com/arcelik/>

- <https://twitter.com/arcelik>

- <https://www.facebook.com/arcelik/>

- <https://www.youtube.com/user/tvarcelik>

* Posta Adresimiz:

- Arçelik A.Ş. Karaağaç Caddesi No:2-6,
34445, Söğütözü / İSTANBUL

* Bayilerimiz,

- <https://www.arcelik.com.tr/arcelik-bayileri>

* Yetkili Servislerimiz,

- <https://www.arcelik.com.tr/yetkili-servisler>

- Tüm yetkili servis istasyonu bilgilerimiz, Ticaret Bakanlığı tarafından oluşturulan "Servis Bilgi Sistemi"nde (www.servis.gov.tr) yer almaktadır.
- Yedek parça malzemeleri yetkili servislerimizden temin edilebilir.

- Müşterilerimizden iletilen istek ve önerilerin Arçelik'e ulaştığı bilgisini, müşteri profili ayrımı yapılmaksızın kendilerine 24 saat içinde veririz.
- Müşteri Hizmetleri sürecimiz:
Müşterilerimizin istek ve önerilerini;
* İzlenebilir, raporlanabilir, şeffaf ve güvenli tek bir bilgi havuzunda toplarız.
* Yasal düzenlemelere uygun, objektif, adil ve gizlilik içinde ele alır ve değerlendiririz.
* Bu geri bildirimleri süreçlerimizin daha mükemmel hale getirilmesinde kullanırız.
- Arçelik olarak, mükemmel müşteri deneyimini yaşatmayı ana ilke olarak kabul eder, müşteri odaklı bir yaklaşım benimseriz.
- Bütün süreçlerimizi yönetim sistemi ile entegre ederek birbirini kontrol eden bir yapı geliştirilmesini sağlarız.
Yönetim hedeflerini de bu sistem üzerinden besleriz.

Aşağıdaki önerilere uyanızı rica ederiz.

- Ürününüzü aldığınızda Garanti belgesini Yetkili Satıcınıza onaylattırınız.
- Ürününüzü kullanma kılavuzu esaslarına göre kullanınız.
- Ürününüz ile ilgili hizmet talebiniz olduğunda yukarıdaki telefon numaralarından Çağrı Merkezimize başvurunuz.
- Hizmet için gelen teknisyene "teknisyen kimlik kartı"nı sorunuz.
- İşiniz bittiğinde Yetkili servis teknisyeninden "Hizmet Fişi" istemeyi unutmayınız. alacağınız "Hizmet Fişi" , ilerde ürününüzde meydana gelebilecek herhangi bir sorunda size yarar sağlayacaktır.
- Ürünün kullanım ömrü: 7 yıldır. (Ürünün fonksiyonunu yerine getirebilmesi için gerekli yedek parça bulundurma süresi)

Hizmet talebinin değerlendirilmesi

1 Müşteri Başvurusu



2 Başvuru kaydı

Başvuru Konusu
Müşteri Adı, Soyadı
Müşteri Telefonu
Müşteri Adresi

3 Hizmet talebinin alınması

- Hizmet talebi analizi
- Hizmet hakkında müşterinin bilgilendirilmesi (Keşif,nakliye,montaj,bilgi,onarım,değişim vb.)
- Hizmet hakkında gerekli işlemin gerçekleştirilmesi

4 Müşteri memnuniyetinin alınması



5 Başvuru kaydının kapatılıp, bilgilerin saklanması

Bu kılavuzu okumadan ürününüzü çalıştırmayınız.

Ürününüz ile ilgili garanti şartları, kullanımı ve sorun giderme yöntemleri kılavuzda yer almaktadır.

Uygun Kullanım ve Garanti ile İlgili Dikkat Edilmesi Gereken Hususlar;

Aşağıda belirtilen sorunların giderilmesi ücret karşılığında yapılır. Bu durumlar için garanti şartları uygulanmaz;

1. Kullanım hatalarından kaynaklanan hasar ve arızalar,
2. Malın tüketiciye tesliminden sonraki yükleme, boşaltma, taşıma vb. sırasında oluşan hasar ve arızalar,
3. Malın kullanıldığı yerin elektrik (priz, gerilim, topraklama vb.), su (su basıncı, musluk vb.), doğalgaz, telefon, internet vb. şebekesi ve/veya altyapısı (gider, zemin, ortam vb.) kaynaklı meydana gelen hasar ve arızalar,
4. Doğa olayları ve yangın, su baskını vb. kaynaklı meydana gelen hasar ve arızalar,
5. Malın tanıtma ve kullanma kılavuzlarında yer alan hususlara aykırı kullanılmasından kaynaklanan hasar ve arızalar,
6. Malın, 6502 sayılı Tüketicinin Korunması Hakkındaki Kanununda tarif edilen şekli ile ticari veya mesleki amaçlarla kullanımı durumunda ortaya çıkan hasar ve arızalar,
7. Mala yetkisiz kişiler tarafından bakım, onarım veya başka bir nedenle müdahale edilmesi

Durumlarında mala verilmiş garanti sona erecektir.

Garanti uygulaması sırasında değiştirilen malın garanti süresi, satın alınan malın kalan garanti süresi ile sınırlıdır.

Ürününüz Arçelik A.Ş HOP SHING HOUSEHOLD PRODUCT LTD, No 36 JINGANG ROAD, INDUSTRY DISTRICT, JINBEN, XINAN TERRITORY, SANSHUI, DISTRICT, FOSHAN CITY, GUANGDONG PROVINCE, CHINA Tel: +86-757-8616 8224 tarafından üretilmiştir.

Menşei:P.R.C.

GARANTİ ŞARTLARI

- 1) Garanti süresi, malın teslim tarihinden itibaren başlar ve 2 yıldır.
- 2) Malın tanıtma ve kullanma kılavuzunda gösterildiği şekilde kullanılması ve Arçelik A.Ş.'nin yetkili kıldığı servis çalışanları dışındaki şahıslar tarafından bakım, onarım veya başka bir nedenle müdahale edilmiş olması şartıyla, malın bütün parçaları dahil olmak üzere tamamını; malzeme, işçilik ve üretim hatalarına karşı malın teslim tarihinden itibaren yukarıda belirtilen süre kadar garantisi eder.
- 3) Malın ayıplı olduğunun anlaşılması durumunda tüketicisi, 6502 sayılı Tüketicinin Korunması Hakkında Kanununun 11 inci maddesinde yer alan;
 - a- Sözleşmeden dönme,
 - b- Satış bedelinden indirim isteme,
 - c- Ücretsiz onarılmasını isteme,
 - ç- Satılanı ayıpsız; bir misli ile değiştirilmesini isteme,haklarından birini kullanabilir.
- 4) Tüketicinin bu haklardan ücretsiz; onarım hakkını seçmesi durumunda satıcı; işçilik masraflı, değiştirilen parça bedeli ya da başka herhangi bir ad altında hiçbir ücret talep etmeksizin malın onarımını yapmak veya yaptırmakla yükümlüdür. Tüketicisi ücretsiz; onarım hakkını üretici veya ithalatçıya karşı da kullanabilir. Satıcı, üretici ve ithalatçı tüketicinin bu hakkını kullanmasından müstesilsen sorumludur.
- 5) Tüketicinin, ücretsiz; onarım hakkını kullanması halinde malın;
 - Garanti süresi içinde tekrar arızalanması,
 - Tamiri için gereken azami sürenin aşılması,
 - Taminin mümkün olmadığının, yetkili servis istasyonu, satıcı, üretici veya ithalatçı tarafından bir raporda belirlenmesi durumlarında;tüketicisi malın bedel iadesini, ayıp oranında bedel indirimi veya imkân varsa malın ayıpsız; misli ile değiştirilmesini satıcıdan talep edebilir.

- Satıcı, tüketicinin talebini reddedemez. Bu talebin yerine getirilmemesi durumunda satıcı, üretici ile ithalatçı müstesilsen sorumludur.
- 6) İlgili mevzuatlarda belirlenen kullanım ömrü süresince malın azami tamir süresi 20 iş gününü, geçemez. Bu süre, garanti süresi içerisinde mala ilişkin arızanın yetkili servis istasyonuna veya satıcıya bildirim tarihinde, garanti süresi dışında ise malın yetkili servis istasyonuna teslim tarihinden itibaren başlar. Garanti kapsamı içerisindeki malın arızasının 10 iş günü içerisinde giderilmemesi halinde, üretici veya ithalatçı; malın tamiri tamamlanmaya kadar, benzer özelliklere sahip başka bir malı tüketicinin kullanımına tahsis etmek zorundadır. Benzer özelliklere sahip başka bir malın tüketicisi tarafından istenmemesi halinde üretici veya ithalatçıları bu yükümlülükten kurtulur. Malın garanti süresi içerisinde arızalanması durumunda, tamirde geçen süre garanti süresine eklenir.
 - 7) Malın kullanma kılavuzunda yer alan hususlara aykırı kullanılmasından kaynaklanan hasar ve arızalar garanti kapsamı dışındadır.
 - 8) Tüketicisi, garantiden doğan haklarının kullanılmasına ile ilgili olarak çıkabilecek uyuşmazlıklarda yerleşim yerinin bulunduğu veya tüketicisi işleminin yapıldığı yerdeki Tüketicisi Hakem Heyetine veya Tüketicisi Mahkemesine başvurabilir.
 - 9) Satıcı tarafından bu Garanti Belgesinin verilmemesi durumunda, tüketicisi Ticaret Bakanlığı Tüketicinin Korunması ve Piyasa Gözetimi Genel Müdürlüğüne başvurabilir.

Üretici veya İthalatçı Firmamız;

Unvanı: Arçelik A.Ş.
Adresi: Arçelik A.Ş. Karaağaç Caddesi No:2-6, 34445,
Sütlüce / İSTANBUL
Telefonu: (0-216) 585 8 888
Faks: (0-216) 423 23 53
web adresi: www.arçelik.com.tr

Malın;

Markası: Arçelik
Cinsi: Doğrayıcı
Modeli: DO 6964 C
Bandrol ve Seri No:
Garanti Süresi: 2 YIL
Azami Tamir Süresi: 20 İş günü

GENEL MÜDÜR

**Arçelik A.Ş.**

GENEL MÜDÜR YRD.

**Satıcı Firmamız:**

Unvanı: **Fatura Tarihi ve Sayısı:**
Adresi: **Teslim Tarihi ve Yeri:**
Telefonu: **Yetkilinin İmzası:**
Faks: **Firmamızın Kaşesi:**
e-posta:

Bu bölümü, ürünü aldığınız Yetkili Satıcı imzalayacak ve kaşeleyecektir.