



## Hazneli Blender

Kullanma Kılavuzu



TB 6962 C

TR



01M-8814991100-5220-03

# Lütfen önce bu kılavuzu okuyun!

Değerli Müşterimiz,

Arçelik ürününü tercih ettiğiniz için teşekkür ederiz. Yüksek kalite ve teknoloji ile üretilmiş olan ürününüzün size en iyi verimi sunmasını istiyoruz. Bunun için, bu kılavuzun tamamını ve verilen diğer belgeleri ürünü kullanmadan önce dikkatle okuyun ve bir başvuru kaynağı olarak saklayın. Ürünü başka birisine vererseniz, kullanma kılavuzunu da birlikte verin. Kullanma kılavuzunda belirtilen tüm bilgi ve uyarıları dikkate alarak talimatlara uyun.

## Sembollerin anlamları

Bu kullanma kılavuzunun çeşitli kısımlarında aşağıdaki semboller kullanılmıştır:



Cihazın kullanımıyla ilgili önemli bilgiler ve faydalı tavsiyeler.



**UYARI:** Can ve mal güvenliğiyle ilgili tehlikeli durumlar konusunda uyarılar.



Gıda ile temasa uygundur.



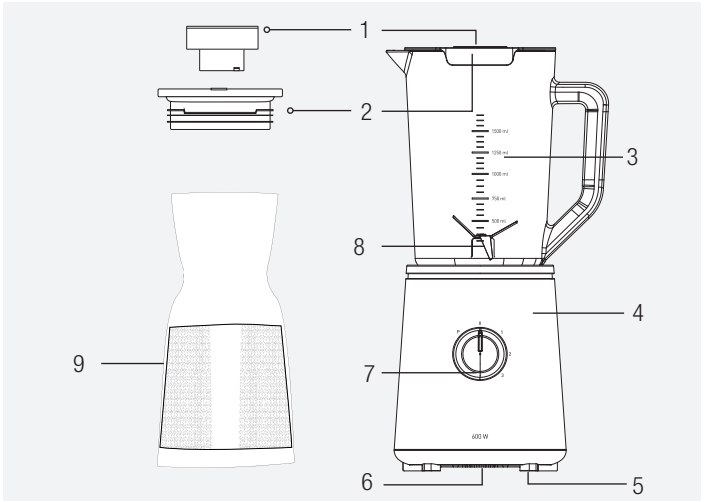
Cihazı, elektrik kablosunu veya elektrik fişini suya ya da diğer sıvılara batırmayın.



Elektrik çarpmasına karşı koruma sınıfı.



Bu ürün, çevreye saygılı modern tesislerde doğaya zarar vermeden üretilmiştir.



1. Ölçüm kapağı
2. Kapak
3. Sürahi
4. Motor ünitesi
5. Kaydırmaz ayaklar
6. Kablo sarma yeri
7. Pulse - ON/OFF -Hız ayar düğmesi
8. Parçalama bıçağı
9. Posa süzme aksesuarı

## Teknik veriler

**Gerilim :** 220-240V~ 50-60 Hz

**Güç :** 600 W

Teknik ve tasarım değişiklikleri yapma hakkı saklıdır.

Ürününüz üzerinde bulunan işaretlemelerde veya ürünle birlikte verilen diğer basılı dökümanlarda beyan edilen değerler, ilgili standartlara göre laboratuvar ortamında elde edilen değerlerdir. Bu değerler, ürünün kullanım ve ortam şartlarına göre değişebilir.

## İÇİNDEKİLER

### **1 Önemli güvenlik ve çevre talimatları 5**

- 1.1 Genel güvenlik .....5
- 1.2 AEEE yönetmeliğine uyum ve atık ürünün elden çıkarılması .....7
- 1.3 Ambalaj bilgisi .....8

### **2 Kullanım 9**

- 2.1 İlk kullanım .....9
- 2.2 Çalıştırma .....9
- 2.4 “Pulse” konumu .....13
- 2.5 Posa süzme aksesuarı .....14
- 2.6 Karıştırma için ipuçları .....15

### **3 Temizlik ve bakım 16**

- 3.1 Temizlik .....16
- 3.2 Bıçak ünitesinin çıkarılıp/takılması .....18
- 3.3 Saklama .....19
- 3.4 Taşıma ve nakliye .....19

### **4 Tüketici hizmetleri 20**

# **1 Önemli güvenlik ve çevre talimatları**

Bu bölümde, yaralanma ya da maddi hasar tehlikelerini önlemeye yardımcı olacak güvenlik talimatları yer almaktadır.

Bu talimatlara uyulmaması halinde her türlü garanti geçersiz hale gelir.

## **1.1 Genel güvenlik**

- Bu cihaz, uluslararası güvenlik standartlarına uygundur.
- Cihaz, fiziksel, algısal ve zihinsel yetenekleri azalmış veya tecrübe ve bilgi eksikliği olan kişiler tarafından gözetim altında veya cihazın güvenli bir şekilde kullanımına ve karşılaşılan ilgili tehlikelerin anlaşılmasına dair talimat verilirse kullanılabilir. Çocuklar cihazla oynamamalıdır.
- Elektrik kablosu, cihaz veya cihazın bıçağı hasarlıysa kullanmayın. Yetkili servise başvurun.
- Sadece orijinal parçaları veya üretici tarafından tavsiye edilen parçaları kullanın.
- Cihazı parçalarına ayırmayın.

# 1 Önemli güvenlik ve çevre talimatları

- Cihazı veya parçalarını sıcak yüzeylerin üzerinde veya yanında çalıştırmayın ya da bu yüzeylerin üstüne koymayın.
- Sıcak yiyecekler için cihazı kullanmayın.
- Şebeke güç kaynağınız cihazın tip etiketinde belirtilen bilgilere uygun olmalıdır.
- Cihazı topraklı prizde kullanın.
- Cihazı uzatma kablosuyla kullanmayın.
- Ellerinizi nemli veya ıslakken cihazın fişine dokunmayın.
- Cihazın fişini çıkartırken kablosundan çekmeyin.
- Temizlik, sökme, aksesuar yerleştirme işlemlerinden önce cihazın fişini prizden çekin ve tamamen durmasını bekleyin.
- Kabı boşaltırken, temizlik esnasında ve parçalama bıçağına çıplak el ile dokunurken hatalı kullanımdan ötürü ciddi yaralanmalar meydana gelebilir. Parçalama bıçağını sadece plastik kısımdan tutmaya çalışarak dikkatli tutun.
- Cihazın parçalama bıçağını taşıma ve temizlik işlemlerinde dikkatli tutun.
- Cihazı kullanırken bıçaklarına kesinlikle dokunmayın.

# 1 Önemli güvenlik ve çevre talimatları

Hatalı kullanım nedeniyle yaralanma ihtimali vardır.

- Temizlik sonrasında, elektriğe bağlamadan ve parçalarını takmadan önce, cihazı ve tüm parçalarını kurutun.
- Cihazı, elektrik kablosunu veya elektrik fişini suya ya da diğer sıvılara batırmayın.
- Ambalaj malzemelerini saklıyorsanız çocukların ulaşamayacağı bir yerde muhafaza edin.
- Çocuklar cihazı kullanmamalıdır. Cihazı ve elektrik kablosunu, çocukların ulaşamayacağı bir yerde muhafaza edin.

## 1.2 AEEE yönetmeliğine uyum ve atık ürünün elden çıkarılması



Bu ürün, T.C. Çevre ve Şehircilik Bakanlığı tarafından yayımlanan "Atık Elektrikli ve Elektronik Eşyaların Kontrolü Yönetmeliği"nde belirtilen zararlı ve yasaklı maddeleri içermez. AEEE Yönetmeliğine uygundur. Bu ürün, geri dönüşümlü ve tekrar kullanılabilir nitelikteki yüksek kaliteli parça ve malzemelerden üretilmiştir. Bu nedenle, ürünü, hizmet ömrünün sonunda evsel veya diğer atıklarla birlikte atmayın. Elektrikli ve elektronik cihazların geri dönüşümü için bir toplama noktasına götürün. Bu toplama noktalarını bölgenizdeki yerel yönetime sorun. Kullanılmış ürünleri geri kazanıma vererek çevrenin ve doğal kaynakların korunmasına yardımcı olun.

# 1 Önemli güvenlik ve çevre talimatları

## 1.3 Ambalaj bilgisi



Ürünün ambalajı, Ulusal Mevzuatımız gereği geri dönüştürülebilir malzemelerden üretilmiştir. Ambalaj atığını evsel veya diğer atıklarla birlikte atmayın, yerel otoritenin belirttiği ambalaj toplama noktalarına atın.



## 2 Kullanım



- Parçalayıcınız, küçük miktarlardaki gıdaları işlemekten geçirmek için tasarlanmıştır ve başka bir amaç için kullanılmamalıdır.
- Hindistan cevizi, hububat veya kemik gibi son derece sert malzemeleri parçalamak için kullanmayın. Bitkilerin saplarını, cevizin kabuğunu ve etin kemiğini, sinirini ve kırırdağını çıkarın.
- Kullanılmadığı zaman cihazın fişi çekilmelidir.

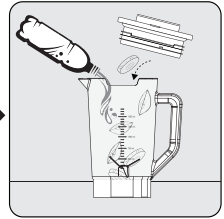
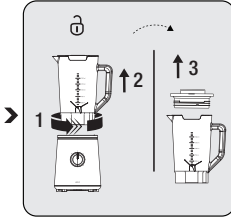
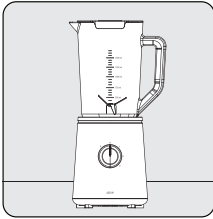
### 2.1 İlk kullanım

İlk kullanımdan önce cihazın parçalarını temizleyin (bkz.3.1).

### 2.2 Çalıştırma



**UYARI:** Cihazı boş çalıştırmayın.



Cihazı sabit ve düz bir yüzeyin üzerine yerleştirin.

Sürahiye (3) motor ünitesinden (4) çıkarmak için "ö" sembolü yönünün çevrin ve çıkarn. Sürahiye (3) düz bir zemine koyun ve kapağı (2) saat yönünün tersine çevirip kaldırarak açın.

Hazırlamak istediğiniz malzemeyi sürahiye (3) koyun ve kapağı (2) kapatın.

## 2 Kullanım

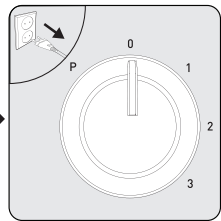
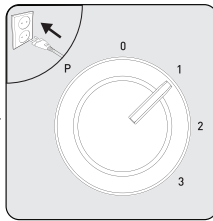
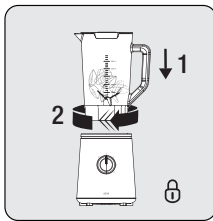


- Hazneli blender'ın sorunsuz çalışmasını sağlamak için su ekleyin.
- Sarsıntısız bir hazneli blender deneyimi için 3 ölçek sert gıdaya 2 ölçek su ilave edin. (yani: 60 gr sert gıda için 40 ml su)

### UYARILAR:



- Hazneye sıcak gıda veya sıvı koymayın veya haznede bu tür yiyecekler karıştırmayın. Çorba işleyecekseniz sıvı sıcaklığının 40°C'yi geçmediğinden emin olun.
- Hazneli blender'ı asla içi boş (yiyecek olmadan) çalıştırmayın.
- Hazne motor ünitesi üzerinde değilse hazneli blender'ı kesinlikle çalıştırmayın.
- Hazneyi düzgün bir şekilde oturtuktan sonra kesinlikle hareket ettirmeyin veya çevirmeyin.



Sürahiye (3) motor ünitesinin (5) üstüne dik bir şekilde yerleştirin ve "0" sembolü yönüne doğru çevirerek takın.

Fişi prize takın ve istediğiniz hız ayarını (7) seçerek cihazı çalıştırın.

Karıştırma işlemi tamamlandığında hız ayar düğmesini (7) "0" konuma getirin ve fişi prizden çekin.

## 2 Kullanım



- Blenderi düşük hızda çalıştırmak için ayar düğmesini (7) "1"'e çevirin.
- Yüksek hızda karıştırmak için ayar düğmesini (7) istediğiniz seviyeye (2-3) çevirin.
- Yüksek hızda kısa darbelerle karıştırmak için ayar düğmesini (7) "P"'ye çevirin. Ayar düğmesini (7) bıraktığınızda blender durur ve otomatik olarak "0"'a gelir.
- Karıştırma işlemi sırasında ek malzeme konulacaksa, malzemeleri kapaktaki (2) açıklıktan ekleyin. Ek malzemeleri koyma işleminde ölçüm kapağını (1) çıkarmanız gerekir.

### UYARILAR:



- Blenderi asla 1 dakikadan uzun bir süre çalıştırmayın, aksi takdirde aşırı ısınır.
- Cihaz 1 dakika boyunca çalıştırdıktan sonra tekrar kullanmadan önce soğumasını bekleyin.
- Sürahiye (3) motor ünitesinden (5) çıkarmadan önce cihazın kapalı olduğundan ve motorun tamamen durduğundan emin olun.
- Blender çalışırken sürahiye (3) mutfak aletlerini (kazıyıcı, çatal, vb) sokmayın.

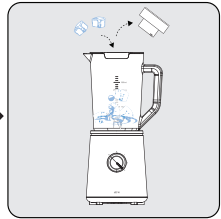
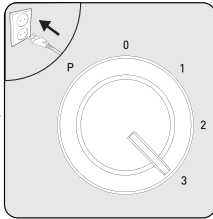
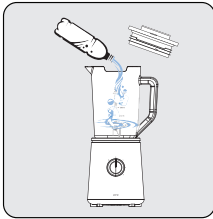
## 2 Kullanım

### 2.3 Buz kırma



#### UYARILAR:

- Cihazda buz kırmak için s rahiye (3) su ilave edin.
- Kırılmıř buz iřlemek iin s rahiye   eyrek buz ve 15 ml soėuk ime suyu ilave etmenizi  neririz.

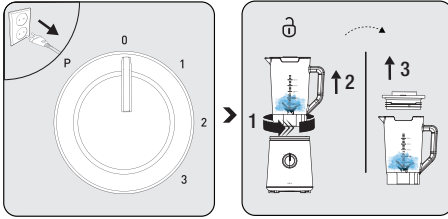


S rahinin (3) iine 15 ml su ekledikten sonra 3/4 '  kadar buz ekleyin.

Fiři prize takın ve istediėiniz hız ayarını (7) seerek cihazı alıřtırın.

iřlem esnasında yeni buz eklemek iin,  l m kapaėını (1) aın ve buz k pleri ni ilave edin.

## 2 Kullanım



Karıştırma işlemi tamamlandığında hız ayar düğmesini (7) "0" konuma getirin ve fişi prizden çekin.

Sürahiyi (3) motor ünitesinden (4) çıkarmak için "0" sembolü yönünün çevirin ve çıkarın. Sürahiyi (3) düz bir zemine koyun ve kapağı (2) saat yönünün tersine çevirip kaldırarak açın.

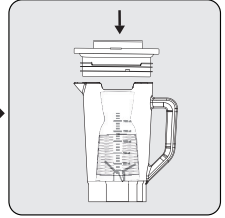
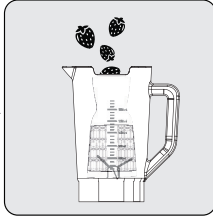
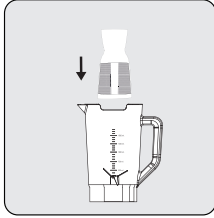
### 2.4 "Pulse" konumu

Yüksek hızda kısa darbelerle karıştırma işlemi için hız ayar düğmesi (7) "OFF" konumdayken "Pulse-ON/OFF" düğmesini çevirin. Düğmeyi bıraktığınızda cihaz durur.

## 2 Kullanım

### 2.5 Posa süzme aksesuarı

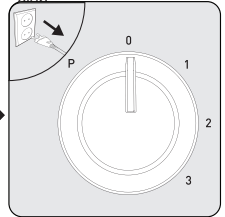
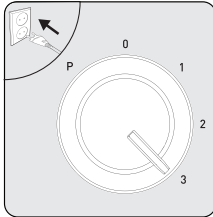
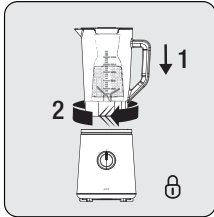
Posa süzme aksesuarı (9), taze meyve suları ve kokteyller içindir. Bu filtre, meyve çekirdeklerinin ve kabuklarının içeceğinize karışmasını önler.



Posa süzme aksesuarını (9), sürahinin (3) ortasına yerleştirin.

Meyveleri küçük parçalar halinde doğrayın ve posa süzme aksesuarına (9) koyun.

Sürahinin kapağını (2) saat yönüne çevirerek kapatın. Kapağın/Ölçüm (1) kabının kapak deliğinin içine sıkıca takılmış olduğundan emin olun.



Sürahiyi (3) motor ünitesinin (5) üstüne dik bir şekilde yerleştirin ve "0" sembolü yönüne doğru çevirerek takın.

Fişi prize takın ve istediğiniz hız ayarını (7) seçerek cihazı çalıştırın.

Karıştırma işlemi tamamlandığında hız ayar düğmesini (7) "0" konuma getirin ve fişi prizden çekin.

## 2 Kullanım

### 2.6 Karıştırma için ipuçları

1. Blender çalışırken karışımlara buz küplerini eklemek için her seferinde tek bir buz küpünü ölçüm kapağını (1) çıkararak ağızdan atın. Blenderin buzunu düzgün şekilde karıştırabilmesi için bir sonraki buz küpünü ekmeden önce bir kaç saniye bekleyin.
2. Blender çalışırken gıda eklemek için ölçüm kapağını (1) çıkartın ve malzemeleri ağızdan içeri atın. Ağızdan sığması için gıdaların 2-5 cm boyutunda kesildiğinden emin olun. Malzeme eklemeniz bittiğinde kapağı (1) geri yerleştirin.
3. Çiğ sebzeler, pişmiş veya pişmemiş etler ve meyveler gibi katı gıdaları karıştırırken sürahiye (3) atmadan önce bunları her zaman için 2-5 cm boyutunda parçalar halinde kesin. Bu gıdaları tek seferde 2 ölçekten fazla karıştırmayın. Bu şekilde karıştırma işlemi hızlanır ve blender bıçaklarındaki (8) aşınma azalır.
4. Aksi yemek tarifinde açıkça belirtilmedikçe her zaman sürahiye (3) önce sıvı malzemeyi ekleyin.
5. İçecek karıştırmak için tüm malzemeyi sürahiye (3) aynı anda ekleyin.
6. Aşırı karıştırmaktan kaçının. Genellikle bir kaç saniye karıştırmanız yeterli olacaktır.
7. Aşırı karıştırma yiyecekleri pelte haline getirir.

## 3 Temizlik ve bakım

### 3.1 Temizlik

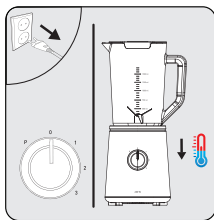
#### UYARILAR:

- Cihazı temizlemek için kesinlikle benzin, solventler, aşındırıcı temizleyiciler, metal nesnelere veya sert fırçalar kullanmayın.
- Blender bıçak ünitesini temizlerken dikkat edin. Blender bıçakları (8) oldukça keskindir! Yaralanmaları önlemek için bıçakları dikkatli şekilde tutun.
- Asla cihazı çıplak ellerle temizlemeyin.
- Her kullanım sonrasında hazneli blender'ı temizleyin. Herhangi bir yiyecek artığının blender'ın üzerinde veya içerisinde donmasına/katılaşmasına izin vermeyin. Daha sonra temizlemesi daha zor olacaktır.
- Kaynar su kullanmayın. Bıçak grubunun yataklarında ömür boyu dayanacak bir yağlama özelliği bulunmaktadır; kaynar su kullanmak bu yataklara zarar verip blenderın ömrünü kısaltabilir.

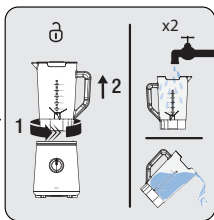




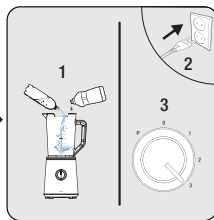
### 3 Temizlik ve bakım



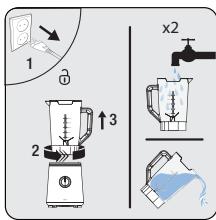
Cihazı kapatın ve fişini prizinden çekin. Cihazın soğuma-sını bekleyin.



Sürahiye (3) motor ünitesinden (4) çıkarın. Haznede birkebilecek büyük gıda artıklarını temizlemek için suyla durulayın.



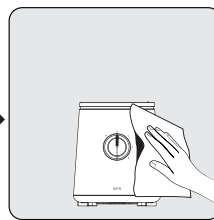
Sürahiye (3) yerine takın. 1 ila 1 ½ ölçek ılık su ve birkaç damla yumuşak deterjan ekleyin ve birkaç saniyeliğine "3" hızında çalıştırın.



Fişi çekin. Sürahiye (3) motor ünitesinden (4) çıkartın ve suyla durulayın. Gerekliyse tekrar edin.



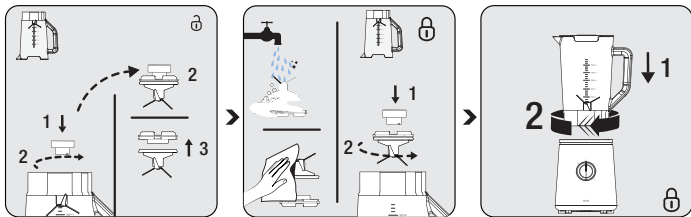
Posa süzme aksesuarını (9) yıkayın ve kurulayın.



Motor ünitesini (4) temizlemek için nemli ve yumuşak bir bez ve az miktarda yumuşak bir temizleme maddesi kullanın.

## 3 Temizlik ve bakım

### 3.2 Bıçak ünitesinin çıkarılıp/takılması



Ölçüm kabını (1) bıçak ünitesindeki (8) yuvalarına oturtun ve Bıçak ünitesinin (6) üzerinde belirtilen yöne göre çevirerek çıkartın ve yıkayın.

Bıçak ünitesini (8) yıkayın ve kurulaayın. Bıçak ünitesini (8), sürahiye (3) yerleştirmek için bıçak ünitesini (8) ölçüm kabı (1) yardımıyla kilitleme “ $\theta$ ” yönüne doğru (saat yönü) çevirin.

Sürahiyi (3) motor ünitesinin (4) üstüne dik bir şekilde yerleştirin ve “ $\theta$ ” sembolü yönüne doğru çevirerek takın.

#### UYARILAR:



- Motor ünitesini (4) suya daldırmayın, nemli bir bez ile silin.
- Motorlu taban ünitesini veya bıçak ünitesini su veya sıvı içine daldırmayın veya bulaşık makinesinde yıkamayın. Sadece kapak ve haznesi suya daldırılabilir ve bulaşık makinesinde yıkanabilir.

## 3 Temizlik ve bakım

### 3.3 Saklama

- Cihazı uzun süre kullanmayı düşünmüyorsanız, dikkatli bir şekilde saklayın.
- Cihazı kaldırmadan önce fişini çekin ve tamamen soğumasını bekleyin.
- Cihazı ve aksesuarlarını orijinal paketlerinde saklayın.
- Serin ve kuru bir yerde saklayın.
- Cihazı, daima çocukların ulaşamayacağı bir yerde muhafaza edin.

### 3.4 Taşıma ve nakliye

- Taşıma ve nakliye sırasında cihazı orijinal ambalajı ile birlikte taşıyın. Cihazın ambalajı, cihazı fiziksel hasarlara karşı koruyacaktır.
- Cihazın veya ambalajının üzerine ağır cisimler koymayın. Cihaz zarar görebilir.
- Cihazın düşürülmesi durumunda cihaz çalışmayabilir veya kalıcı hasar oluşabilir.

### Müşteri Memnuniyeti Politikası

- Müşterilerimizin istek ve önerilerini her kanaldan karşılamaktan mutluluk duyarız.

#### Kanallarımız:

##### \* Çağrı Merkezimiz: 0850 210 0 888

(Sabit telefonlardan veya cep telefonlarından alan kodu çevirmeden arayın\*)

##### \* Diğer Numaramız: 0216 585 8 888

- Çağrı Merkezimiz haftanın 7 günü 24 saat hizmet vermektedir.

- Çağrı Merkezimiz ile yaptığınız görüşmeler iletişim hizmeti aldığınız operatör firma tarafından sizin için tanımlanan tarifeye göre ücretlendirilir.

- Sabit veya cep telefonlarınızdan alan kodu tuşlamadan çağrı merkezi numaramızı arayarak ürününüz ile ilgili arzu ettiğiniz hizmeti talep edebilirsiniz.

##### \* Whatsapp Numaramız: 0544 444 0 888

##### \* Faks Numaramız: 0216-423-2353

##### \* Web Adresimiz:

- [www.arcelik.com.tr](http://www.arcelik.com.tr)

##### \* e-posta Adresimiz:

- [musteri.hizmetleri@arcelik.com.tr](mailto:musteri.hizmetleri@arcelik.com.tr)

##### \* Sosyal Medya Hesaplarımız:

- <https://www.instagram.com/arcelik/>

- <https://twitter.com/arcelik>

- <https://www.facebook.com/arcelik/>

- <https://www.youtube.com/user/tvarcelik>

##### \* Posta Adresimiz:

- Arçelik A.Ş. Karaağaç Caddesi No:2-6,  
34445, Sütlüce / İSTANBUL

##### \* Bayilerimiz,

- <https://www.arcelik.com.tr/arcelik-bayileri>

##### \* Yetkili Servislerimiz,

- <https://www.arcelik.com.tr/yetkili-servisler>

- Tüm yetkili servis istasyonu bilgilerimiz, Ticaret Bakanlığı tarafından oluşturulan "Servis Bilgi Sistemi"nde ([www.servis.gov.tr](http://www.servis.gov.tr)) yer almaktadır.  
- Yedek parça malzemeleri yetkili servislerimizden temin edilebilir.

- Müşterilerimizden iletilen istek ve önerilerin Arçelik'e ulaştığı bilgisini, müşteri profili ayrımı yapılmaksızın kendilerine 24 saat içinde veriz.
- Müşteri Hizmetleri sürecimiz:  
Müşterilerimizin istek ve önerilerini;
  - \* İzlenebilir, raporlanabilir, şeffaf ve güvenli tek bir bilgi havuzunda toplanız.
  - \* Yasal düzenlemelere uygun, objektif, adil ve gizlilik içinde ele alır ve değerlendiriz.
  - \* Bu geri bildirimleri süreçlerimizin daha mükemmel hale getirilmesinde kullanırız.
- Arçelik olarak, mükemmel müşteri deneyimini yaşatmayı ana ilke olarak kabul eder, müşteri odaklı bir yaklaşım benimseriz.
- Bütün süreçlerimizi yönetim sistemi ile entegre ederek birbirini kontrol eden bir yapı geliştirilmesini sağlarız.  
Yönetim hedeflerini de bu sistem üzerinden besleriz.

### Aşağıdaki önerilere uyanızı rica ederiz.

- Ürününüzü aldığınızda Garanti belgesini Yetkili Satıcınıza onaylattırınız.
- Ürününüzü kullanma kılavuzu esaslarına göre kullanınız.
- Ürününüz ile ilgili hizmet talebiniz olduğunda yukarıdaki telefon numaralarından Çağrı Merkezimize başvurunuz.
- Hizmet için gelen teknisyene "teknisyen kimlik kartı"nı sorunuz.
- İşiniz bittiğinde Yetkili servis teknisyeninden "Hizmet Fişi" istemeyi unutmayınız. alacağınız "Hizmet Fişi" , ilerde ürününüzde meydana gelebilecek herhangi bir sorunda size yarar sağlayacaktır.
- Ürünün kullanım ömrü: 7 yıldır. (Ürünün fonksiyonunu yerine getirebilmesi için gerekli yedek parça bulundurma süresi)

## Hizmet talebinin değerlendirilmesi

1

### Müşteri Başvurusu



Web Sitesi



0850 210 0 888  
Çağrı merkezi



Yetkili Servis



musteri.hizmetleri  
@arcelik.com



Yetkili Satıcı



Faks  
0216 423 23 53

2

### Başvuru kaydı

Başvuru Konusu  
Müşteri Adı, Soyadı  
Müşteri Telefonu  
Müşteri Adresi

3

### Hizmet talebinin alınması

- Hizmet talebi analizi
- Hizmet hakkında müşterinin bilgilendirilmesi (Keşif,nakliye,montaj,bilgi,onarım,değişim vb.)
- Hizmet hakkında gerekli işlemin gerçekleştirilmesi

4

### Müşteri memnuniyetinin alınması

Memnun

Memnun  
değil

5

### Başvuru kaydının kapatılıp, bilgilerin saklanması

## **Bu kılavuzu okumadan ürününüzü çalıştırmayınız.**

Ürününüz ile ilgili garanti şartları, kullanımı ve sorun giderme yöntemleri kılavuzda yer almaktadır.

Uygun Kullanım ve Garanti ile İlgili Dikkat Edilmesi Gereken Hususlar;

Aşağıda belirtilen sorunların giderilmesi ücret karşılığında yapılır. Bu durumlar için garanti şartları uygulanmaz;

- 1) Kullanım hatalarından kaynaklanan hasar ve arızalar,
- 2) Malın tüketiciye tesliminden sonraki yükleme, boşaltma, taşıma vb. sırasında oluşan hasar ve arızalar,
- 3) Malın kullanıldığı yerin elektrik (priz, gerilim, topraklama vb.), su (su basıncı, musluk vb.), doğalgaz, telefon, internet vb. şebekesi ve/veya altyapısı (gider, zemin, ortam vb.) kaynaklı meydana gelen hasar ve arızalar,
- 4) Doğa olayları ve yangın, su baskını vb. kaynaklı meydana gelen hasar ve arızalar,
- 5) Malın tanıtma ve kullanma kılavuzlarında yer alan hususlara aykırı kullanılmasından kaynaklanan hasar ve arızalar,
- 6) Malın, 6502 sayılı Tüketicinin Korunması Hakkındaki Kanununda tarif edilen şekli ile ticari veya mesleki amaçlarla kullanımı durumunda ortaya çıkan hasar ve arızalar,
- 7) Mala yetkisiz kişiler tarafından bakım, onarım veya başka bir nedenle müdahale edilmesi

Durumlarında mala verilmiş garanti sona erecektir.

Garanti uygulaması sırasında değiştirilen malın garanti süresi, satın alınan malın kalan garanti süresi ile sınırlıdır.

*Ürününüz Arçelik A.Ş adına HOP SHING HOUSEHOLD PRODUCT LTD, No 36 JINGANG ROAD, INDUSTRY DISTRICT, JINBEN, XINAN TERRITORY, SANSHUI, DISTRICT, FOSHAN CITY, GUANGDONG PROVINCE, CHINA, Tel: +86-757-8616 8224 tarafından üretilmiştir.*

*Menşei: P.R.C*

**GARANTİ ŞARTLARI**

- 1) Garanti süresi, malın teslim tarihinden itibaren başlar ve 2 yıldır.
- 2) Malın tanıtma ve kullanma kılavuzunda gösterildiği şekilde kullanılması ve Arçelik A.Ş.'nin yetkili kıldığı servis çalışanları dışındaki şahıslar tarafından bakım, onarım veya başka bir nedenle müdahale edilmemiş olması şartıyla, malın bütün parçaları dahil olmak üzere tamamını; malzeme, işçilik ve üretim hatalarına karşı malın teslim tarihinden itibaren yukarıda belirtilen süre kadar garanti eder.
- 3) Malın ayıptı olduğunun anlaşılması durumunda tüketicici, 6502 sayılı Tüketicinin Korunması Hakkında Kanununun 11 inci maddesinde yer alan;
  - a- Sözleşmeden dönme,
  - b- Satış bedelinden indirim isteme,
  - c- Ücretsiz onarılmasını isteme,
  - ç- Satılan ayıpsız bir misli ile değiştirilmesini isteme,
- 4) Tüketicinin bu haklardan ücretsiz; onarım hakkını seçmesi durumunda satıcı; işçilik masrafı, değiştirilen parça bedeli ya da başka herhangi bir ad altında hiçbir ücret talep etmeksizin malın onarımını yapmak veya yaptırmakla yükümlüdür. Tüketicici ücretsiz; onarım hakkını üretici veya ithalatçıya karşı da kullanabilir. Satıcı, üretici ve ithalatçı tüketicinin bu hakkını kullanmasından müstesilen sorumludur.
- 5) Tüketicinin, ücretsiz; onarım hakkını kullanması halinde malın;
  - Garanti süresi içinde tekrar arızalanması,
  - Tamiri için gereken azami sürenin aşılması,
  - Tamirinin mümkün olmadığının, yetkili servis istasyonu, satıcı, üretici yada ithalatçı tarafından bir raporla belirlenmesi durumlarında;

tüketicici malın bedel iadesini, ayıp oranında bedel indirimi veya imkân varsa malın ayıpsız; misli ile değiştirilmesini satıcıdan talep edebilir. Satıcı, tüketicinin talebini reddedemez. Bu talebin yerine getirilmemesi durumunda satıcı, üretici ile ithalatçı müstesilen sorumludur.

- 6) İlgili mevzuatlarda belirlenen kullanım ömrü süresince malın azami tamir süresi 20 iş gününü, geçemez. Bu süre, garanti süresi içerisinde mala ilişkin arızanın yetkili servis istasyonuna veya satıcıya bildirim tarihi, garanti süresi dışında ise malın yetkili servis istasyonuna teslim tarihinden itibaren başlar. Garanti kapsamı içerisindeki malın arızasının 10 iş günü içerisinde giderilememesi halinde, üretici veya ithalatçı; malın tamiri tamamlanuncaya kadar, benzer özelliklere sahip başka bir mal tüketicinin kullanımına tahsis etmek zorundadır. Benzer özelliklere sahip başka bir malın tüketicici tarafından istenmemesi halinde üretici veya ithalatçılar bu yükümlülüğünden kurtulur. Malın garanti süresi içerisinde arızalanması durumunda, tamirde geçen süre garanti süresine eklenir.
- 7) Malın kullanma kılavuzunda yer alan hususlara aykırı kullanımdan kaynaklanan hasar ve arızalar garanti kapsamı dışındadır.
- 8) Tüketicici, garantiden doğan haklarının kullanılmasını ile ilgili olarak çıkabilecek uyuşmazlıklarda yerleşim yerinin bulunduğu veya tüketicici işleminin yapıldığı yerdeki Tüketicici Hakem Heyetine veya Tüketicici Mahkemesine başvurabilir.
- 9) Satıcı tarafından bu Garanti Belgesinin verilmesi durumunda, tüketicici Ticaret Bakanlığı Tüketicinin Korunması ve Piyasa Gözetimi Genel Müdürlüğüne başvurabilir.

**Üretici veya İthalatçı Firmanın;**

**Unvanı:** Arçelik A.Ş.  
**Adresi:** Arçelik A.Ş. Karaağaç Caddesi No:2-6, 34445,  
Sütlüce / İSTANBUL  
**Telefonu:** (0-216) 585 8 888  
**Faks:** (0-216) 423 23 53  
**web adresi:** www.arçelik.com.tr

**Malın;**

**Markası:** Arçelik  
**Cinsi:** Hazneli Blender  
**Modeli:** TB 6962 C  
**Bandrol ve Seri No:**  
**Garanti Süresi:** 2 YIL  
**Azami Tamir Süresi:** 20 İş günü

GENEL MÜDÜR

**Arçelik A.Ş.**

GENEL MÜDÜR YRD.

**Satıcı Firmanın;**

**Unvanı:** **Fatura Tarihi ve Sayısı:**  
**Adresi:** **Teslim Tarihi ve Yeri:**  
**Telefonu:** **Yetkilinin İmzası:**  
**Faks:** **Firmanın Kaşesi:**  
**e-posta:**

Bu bölümü, ürünü aldığınız Yetkili Satıcı imzalayacak ve kaşeleyecektir.