



Rendeli El Blender

Kullanma Kılavuzu



RHB 3910 M / RHB 3910 P

TR



01M-8815361100/8815371100-5220-03

Lütfen önce bu kılavuzu okuyun!

Değerli Müşterimiz,

Arçelik ürününü tercih ettiğiniz için teşekkür ederiz. Yüksek kalite ve teknoloji ile üretilmiş olan ürününüzün size en iyi verimi sunmasını istiyoruz. Bunun için, bu kılavuzun tamamını ve verilen diğer belgeleri ürünü kullanmadan önce dikkatle okuyun ve bir başvuru kaynağı olarak saklayın. Ürünü başka birisine vererseniz, kullanma kılavuzunu da birlikte verin. Kullanma kılavuzunda belirtilen tüm bilgi ve uyarıları dikkate alarak talimatlara uyun.

Bu kullanma kılavuzunun başka modeller için de geçerli olabileceğini unutmayın. Modeller arasındaki farklar kılavuzda açık bir şekilde belirtilmiştir.

Sembollerin anlamları

Bu kullanma kılavuzunun çeşitli kısımlarında aşağıdaki semboller kullanılmıştır:



Cihazın kullanımıyla ilgili önemli bilgiler ve faydalı tavsiyeler.



UYARI: Can ve mal güvenliğiyle ilgili tehlikeli durumlar konusunda uyarılar.



Gıda ile temasa uygundur.



Cihazı, elektrik kablosunu veya elektrik fişini suya ya da diğer sıvılara batırmayın.



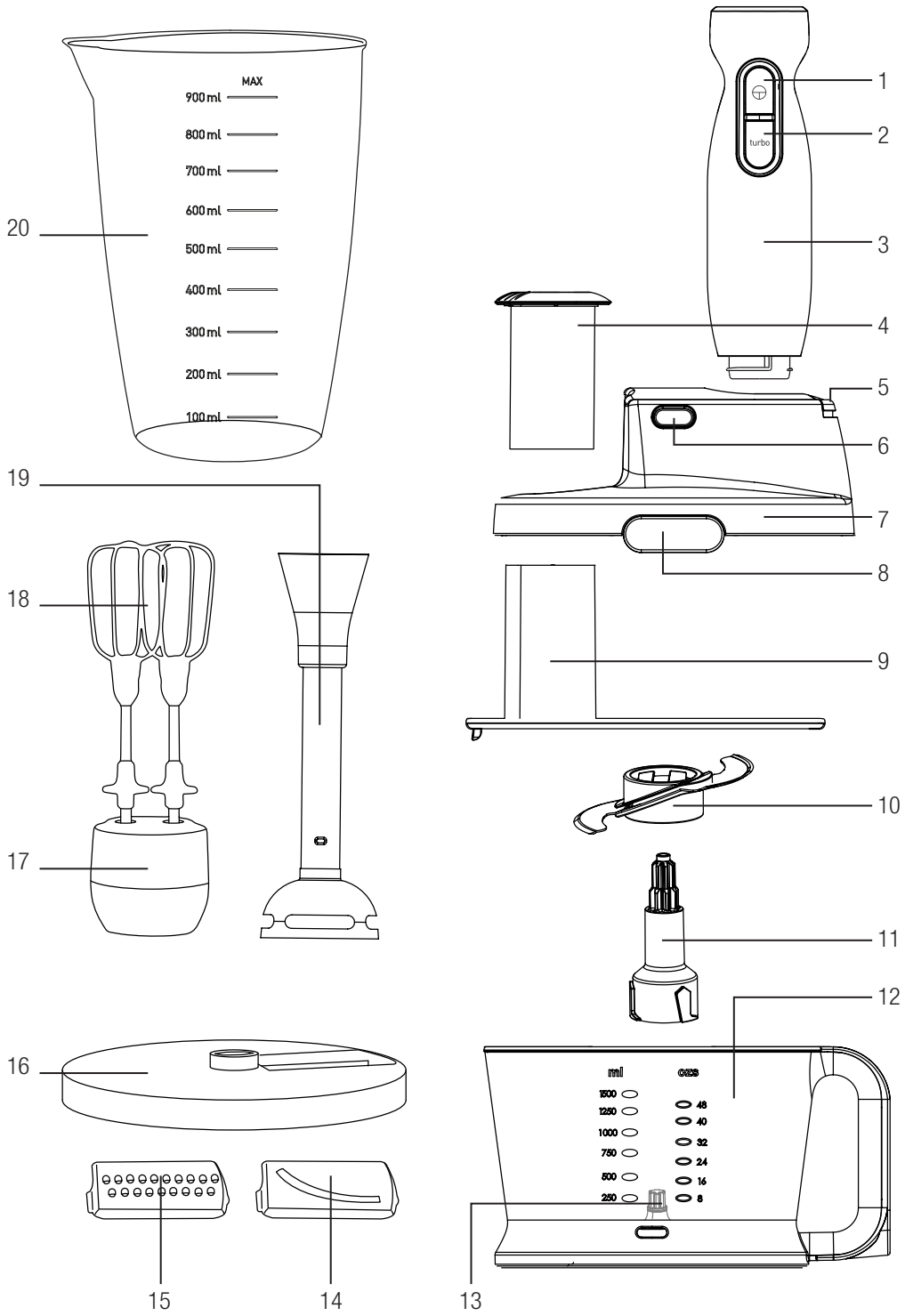
Elektrik çarpmasına karşı koruma sınıfı.



Elektrik çarpması uyarısı.



Bu ürün, çevreye saygılı modern tesislerde doğaya zarar vermeden üretilmiştir.



1. Çalıştırma düğmesi
2. Turbo çalıştırma düğmesi
3. Gövde
4. İtici
5. Motor gövdesi kilitleme düğmesi
6. Kilit kulağı açma düğmesi
7. Kilitlenebilir kapak
8. Kilitleme tırnakları
9. Besleme ağızlı şeffaf ara kapak
10. Parçalama bıçağı
11. Aksesuar mili
12. İşlem haznesi
13. Sabit mil
14. Rende bıçağı 1
15. Rende bıçağı 2
16. Rende diski
17. Çırpma teli tutucu
18. Çırpma teli
19. Parçalayıcı ayak
20. Ölçüm kabı

Teknik veriler

Model	RHB 3910 M	RHB 3910 P
Güç kaynağı	220-240 V~, 50/60 Hz	
Güç	700 W	
İzolasyon sınıfı	II	

Ürününüz üzerinde bulunan işaretlemelerde veya ürünle birlikte verilen diğer basılı dökümanlarda beyan edilen değerler, ilgili standartlara göre laboratuvar ortamında elde edilen değerlerdir. Bu değerler, ürünün kullanım ve ortam şartlarına göre değişebilir.

İÇİNDEKİLER

1 Önemli güvenlik ve çevre talimatları	6
1.1 Genel güvenlik	6
1.2 AEEE yönetmeliğine uyum ve atık ürünün elden çıkarılması	8
1.3 Ambalaj bilgisi	8
1.4 Enerji tasarrufu için yapılması gerekenler .	8
3 Kullanım	9
3.1 İlk kullanım	9
3.2 Maksimum miktarlar ve işlem süresi	9
3.3 Kullanım amacı	9
3.4 Karıştırma	10
3.5 Çırpma	11
3.6 Parçalama	12
3.7 Rende diskinin kullanımı	14
4 Temizlik ve bakım	17
4.1 Temizlik	17
5 Tüketici hizmetleri	19

1 Önemli güvenlik ve çevre talimatları

Bu bölümde, yaralanma ya da maddi hasar tehlikelerini önlemeye yardımcı olacak güvenlik talimatları yer almaktadır.

Bu talimatlara uyulmaması halinde her türlü garanti geçersiz hale gelir.

1.1 Genel güvenlik

- Bu cihaz, uluslararası güvenlik standartlarına uygundur.
- Cihaz, 8 yaş ve üzeri çocuklar ve fiziksel, algısal ve zihinsel yetenekleri azalmış veya tecrübe ve bilgi eksikliği olan kişiler tarafından gözetim altında veya cihazın güvenli bir şekilde kullanımına ve karşılaşılan ilgili tehlikelerin anlaşılmasına dair talimat verilirse kullanılabilir. Çocuklar cihazla oynamamalıdır. Temizlik ve kullanıcı bakım işlemleri, başlarında bir büyük olmadığı sürece çocuklar tarafından yapılmamalıdır.
- Bu cihaz çocuklar tarafından kullanılamaz.
- Cihazı ve elektrik kablosunu, çocukların ulaşamayacağı bir yerde muhafaza edin.
- Elektrik kablosu, cihaz veya cihazın bıçağı hasarlıysa kullanmayın. Yetkili servise başvurun.
- Sadece orijinal parçaları veya üretici tarafından tavsiye edilen parçaları kullanın.
- Cihazı parçalarına ayırmayın.
- Şebeke güç kaynağınız cihazın tip etiketinde belirtilen bilgilere uygun olmalıdır.
- Cihazı uzatma kablosuyla kullanmayın.
- Cihazın fişini çıkartırken kablodan çekmeyin.
- Gözetimsiz bırakıldığında, aksesuar takma/çıkarma işleminde veya temizlikten önce hareket eden parçaların durmasını bekleyin ve cihazın fişini prizden çekin.
- Elleriniz nemli veya ıslakken cihazın fişine dokunmayın.
- Sıcak yiyecekler için cihazı kullanmayın.

1 Önemli güvenlik ve çevre talimatları

- **Uyarı:** Ürününüz, ürününüzün korunması için emniyet termiği ile donatılmıştır. Uzun süreli kullanımda oluşacak aşırı ısınmadan dolayı ürününüz otomatik olarak duracaktır. Kısa bir soğuma süresi geçtikten sonra ürününüz tekrar çalışır duruma gelecektir.
- Cihazı sadece birlikte verilen lastik altlığı ve kasesi ile kullanın.
- Cihazı, kasesi boş şekilde çalıştırmayın.
- Bıçakların ve cihazın zarar görmesini önlemek için gıdalardan kemikleri ve çekirdekleri çıkarın.
- Cihaz, bıçakların kısa sürede körelmesine neden olabilecek kuru veya sert gıdalar için uygun değildir.
- Hatalı kullanımdan ötürü yaralanmaları önlemek için tüm uyarılara uyun.
- Kabı boşaltırken, temizlik esnasında ve parçalama bıçağına çıplak el ile dokunurken hatalı kullanımdan ötürü ciddi yaralanmalar meydana gelebilir. Parçalama bıçağını sadece plastik kısımdan tutmaya çalışarak dikkatli tutun.
- Temizlik sonrasında, elektriğe bağlamadan ve parçalarını takmadan önce cihazı ve tüm parçalarını kurutun.
- Cihazı, elektrik kablosunu veya elektrik fişini suya ya da diğer sıvılara batırmayın.
- Cihazı veya parçalarını sıcak yüzeylerin üzerinde veya yanında çalıştırmayın ya da bu yüzeylerin üstüne koymayın.
- Ambalaj malzemelerini saklıyorsanız çocukların ulaşamayacağı bir yerde muhafaza edin.

1 Önemli güvenlik ve çevre talimatları

1.2 AEEE yönetmeliğine uyum ve atık ürünün elden çıkarılması



Bu ürün, T.C. Çevre ve Şehircilik Bakanlığı tarafından yayımlanan "Atık Elektrikli ve Elektronik Eşyaların Kontrolü Yönetmeliği"nde belirtilen zararlı ve yasaklı maddeleri içermez. AEEE

Yönetmeliğine uygundur. Bu ürün, geri dönüşümlü ve tekrar kullanılabilir nitelikteki yüksek kaliteli parça ve malzemelerden üretilmiştir. Bu nedenle, ürünü, hizmet ömrünün sonunda evsel veya diğer atıklarla birlikte atmayın. Elektrikli ve elektronik cihazların geri dönüşümü için bir toplama noktasına götürün. Bu toplama noktalarını bölgenizdeki yerel yönetime sorun. Kullanılmış ürünleri geri kazanıma vererek çevrenin ve doğal kaynakların korunmasına yardımcı olun.

1.3 Ambalaj bilgisi



Ürünün ambalajı, Ulusal Mevzuatımız gereği geri dönüştürülebilir malzemelerden üretilmiştir. Ambalaj atığını evsel veya diğer atıklarla birlikte atmayın, yerel otoritenin belirttiği ambalaj toplama noktalarına atın.

1.4 Enerji tasarrufu için yapılması gerekenler

Kullanım sırasında kılavuzda tavsiye edilen sürelerle uyun. Kullanımdan sonra cihazın fişini prizden çıkarın.

2 Kullanım

2.1 İlk kullanım

Tüm ambalaj ve etiket malzemelerini çıkarın ve yürürlükteki yerel düzenlemelere uygun olarak atın. Cihazı ilk kez kullanmadan önce cihazı temizleyin (Bkz. "Temizlik ve bakım" bölümü). Cihazın dik konumda dengeli, düz, temiz, kuru ve kaymayan bir yüzeyde kullanın.

2.2 Maksimum miktarlar ve işlem süresi

Malzemeler	Maksimum miktar	İşlem türü
Et	400 gr	Turbo
Soğan (parçalara ayrılmış)	500 gr	On-Turbo (kısa süreli işlemler için)
Meyveler (parçalara ayrılmış)	700 gr	Turbo
Maydanoz	100 gr	On-Turbo
Badem / Fındık / Ceviz	300 gr	On-Turbo
Peynir	300 gr	Turbo
Bisküvi	300 gr	On-Turbo
Salatalık	800 gr	On
Havuç	400 gr	On
Patates	400 gr	On
Kabak	800 gr	On
Turp	400 gr	On
Bal-Yağ	400 gr bal 200 gr yağ	5-10 pulse



- Çalıştırma düğmesine (1) her 1-2 saniyelik basışınız bir "PULSE" demektir.
- Maydanoz, soğan gibi yumuşak malzemelerde kısa aralıklarla, 1 saniyelik basışlar yeterlidir.

2.3 Kullanım amacı

- Bu cihaz, sadece evde kullanım için tasarlanmıştır. Ticari amaçlarla kullanılmamalıdır.
- Cihazı, kullanım amacının dışında hiçbir amaç için kullanmayın.
- Cihaz sadece gıdaları doğramak ve karıştırmak için tasarlanmıştır.



Kullanılmadığı zaman cihazın fişini çekin.

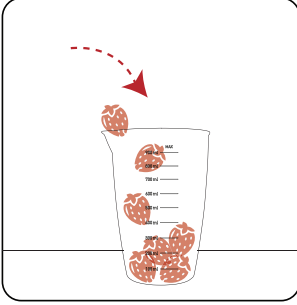
2 Kullanım

2.4 Karıştırma

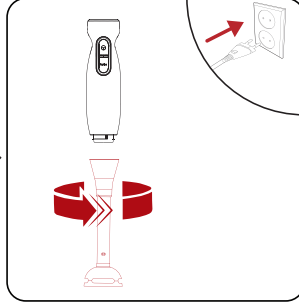


Uyarılar :

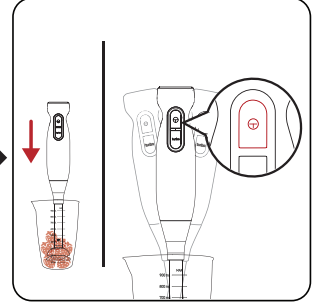
- Bıçaklara çıplak elle dokunmayın.
- Parçalayıcı ayağın motor ünitesine tam olarak oturduğundan emin olun.



Püre yapmak veya karıştırmak istediğiniz yiyeceği ölçme kabına (20) koyun.



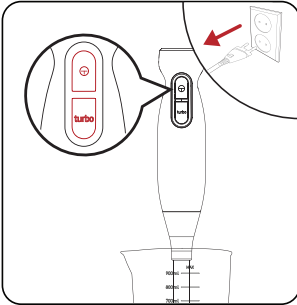
Parçalayıcı ayağı (19) kilittenene kadar saat yönünün tersine çevirerek motor gövdesine (3) takın. Cihazın fişini prize takın.



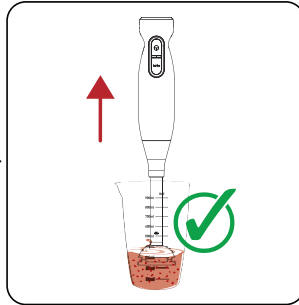
Parçalayıcı ayağı (19), içerisinde malzemelerin bulunduğu ölçme kabının (20) içine sokun ve çalıştırma düğmesine (1) basın ve basılı tutun.



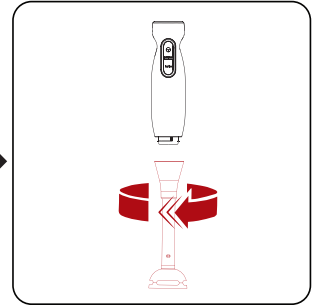
- Hız değişimi için motor gövdesi üzerinde bulunan turbo çalıştırma düğmesine (2) basın.
- Malzemeler plastik kabın yan taraflarına yapışırsa bir spatula vasıtasıyla çıkarın ve karıştırma işlemine devam edin.



Cihazı durdurun ve fişi prizden çekin.



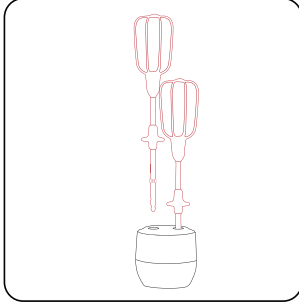
Parçalama ayağını (19) ölçüm kabından (20) çıkarın.



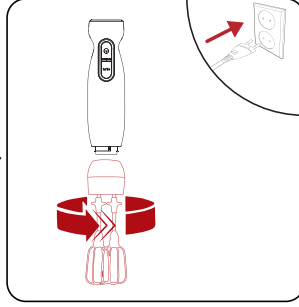
Parçalayıcı ayağı (19) saat yönünde çevirerek motor gövdesine (3) ayırın.

2 Kullanım

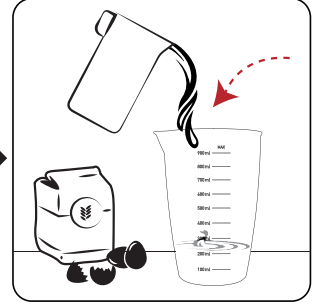
2.5 Çırpma



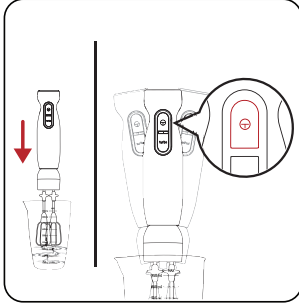
Çırpma tellerini (18) yerine oturacak şekilde çırpma teli tutucusuna (17) takın.



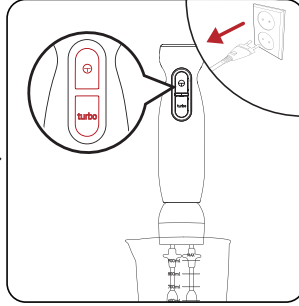
Çırpma teli tutucusunun (17) motor gövdesine (3) saat yönünün tersine çevirerek takın. Cihazın fişini prize takın.



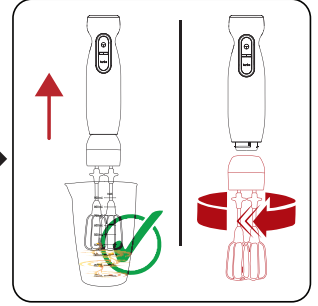
İşlemden geçirmek istediğiniz malzemeleri ölçme kabına (20) koyun.



Çırpma telini (18), içerisinde malzemelerin bulunduğu ölçme kabının (20) içine sokun ve çalıştırma düğmesine (1) basın ve basılı tutun.



İşiniz bittiğinde, çalıştırma düğmesini (1) veya turbo düğmesini (2) bırakın ve cihazın fişini prizden çekin.



Çırpma telini (18), ölçüm kabından (20) çıkartın. Çırpma telini (18), saat yönünde çevirerek motor gövdesine (3) ayırın.

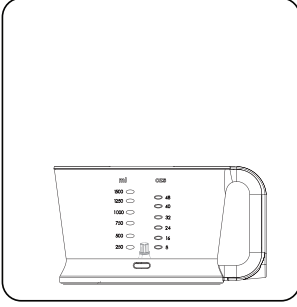
2.6 Parçalama



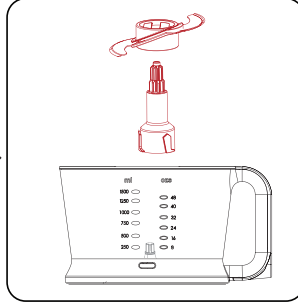
Uyarılar :

- Kahve çekirdeği, buz, hindistan cevizi, hububat veya kemik gibi son derece sert malzemeleri parçalamayın. Bitkilerin saplarını, cevizin kabuğunu ve etin kemiğini, sinirini ve kırdağını çıkartın.
- Bıçaklara çıplak elle dokunmayın. Bıçak oldukça keskindir.

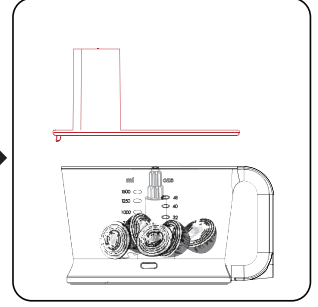
2 Kullanım



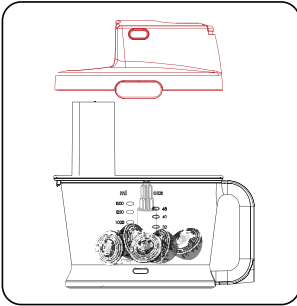
İşlem haznesini (12) düz bir yüzeye koyun.



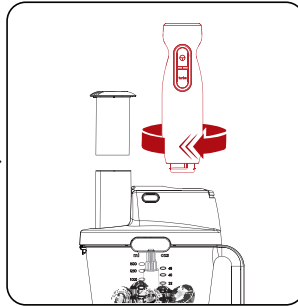
Aksesuar milini (11) işlem haznesindeki (12) sabit mil (13) yerleştirin ve parçalama bıçağını (10) aksesuar milinin (11) üzerine takın.



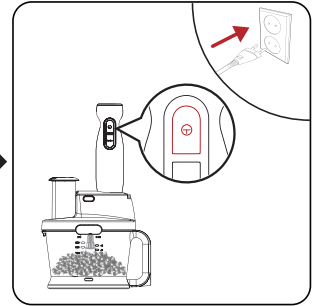
Malzemeleri işlem haznesine (12) koyun ve şeffaf ara kapağı (9) takın.



Kilitlenebilir kapağı (7) şeffaf ara kapağın (9) üzerine yerleştirin.



Motor gövdesini (3) kilitlenebilir kapağın (7) üzerine saat yönünde çevirerek oturtun.



Cihazın fişini prize takın ve çalıştırma düğmesine (1) basılı tutun.



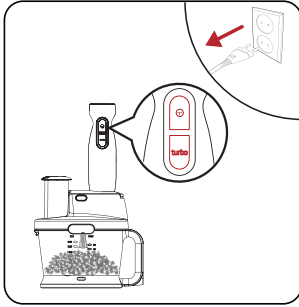
Uyarılar :

- Kilitlenebilir kapağının (7) üzerindeki kilitleme tırnaklarının (8) işlem haznesine (12) iyice kilitlendiğinden emin olun.
- Motor gövdesinin (4) kilitlenebilir kapağa (7) tam olarak oturduğundan emin olun.

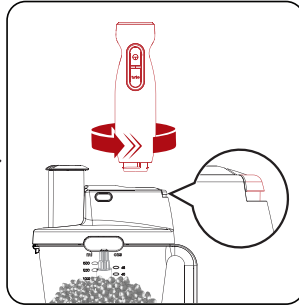


- Hız değişimi için motor gövdesi üzerinde bulunan turbo çalıştırma düğmesine (2) basın.

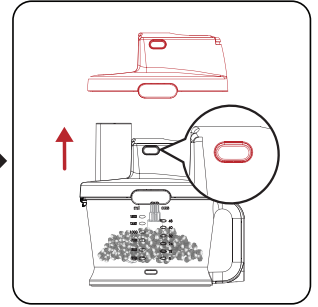
2 Kullanım



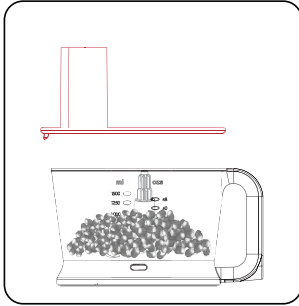
İşiniz bittiğinde, çalıştırma düğmesini (1) veya turbo düğmesini (2) bırakın ve cihazın fişini prizden çekin.



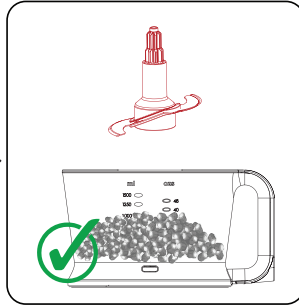
Motor gövdesini (3) çıkarmak için motor gövdesi kilitleme düğmesine (5) basıp saat yönünün tersine çevirerek çıkartın.



Kilitlenebilir kapağı (7) çıkarmak için, kilit kulağı açma düğmelerine (6) basarak kapağı çıkarın.



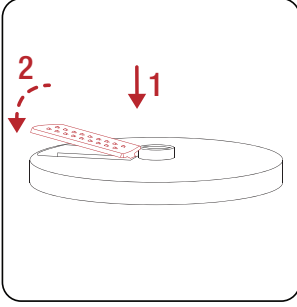
Şeffaf ara kapağı (9) çıkarın.



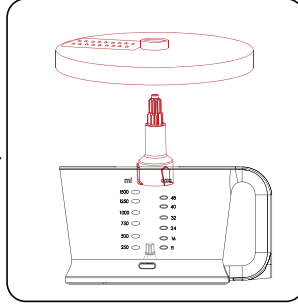
Aksesuar mili (11) ile birlikte parçalama bıçağını (10) dikkatli şekilde çıkarın.

2 Kullanım

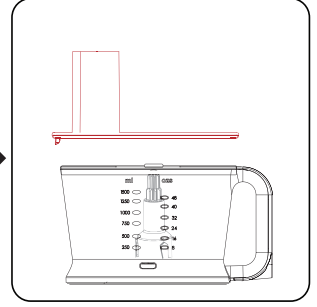
2.7 Rende diskinin kullanımı



Rende bıçağını (14/15) yukarıya bakacak şekilde tutup rende diskinin (16) yerleştirin.



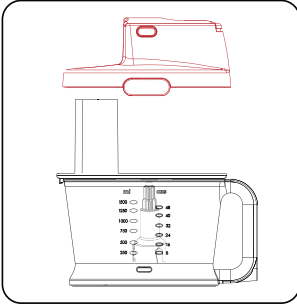
Aksesuar taşıyıcı mili (11) işlem haznesindeki (12) sabit mile (13) yerleştirin üzerine rende diskini (16) takın.



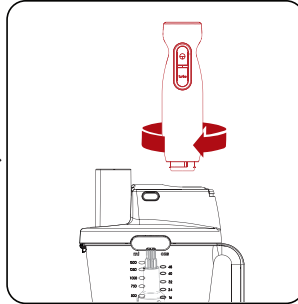
Şeffaf ara kapağı (9) kapatıp.



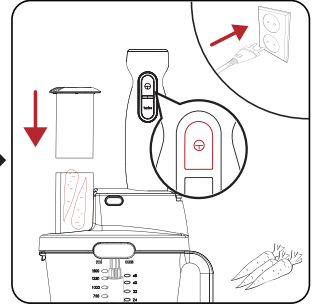
- Rende bıçağını (14/15) diskden (16) çıkarmak için alttan hafifçe itin.
- Kilitlenebilir kapak (7) tam olarak kapandığında "klik" sesi duyulur.



Kilitlenebilir kapağı (7) şeffaf ara kapağın (9) üzerine takın.



Motor gövdesini (3) kilitlenebilir kapağın (7) üzerine saat yönünde çevirerek oturtun.



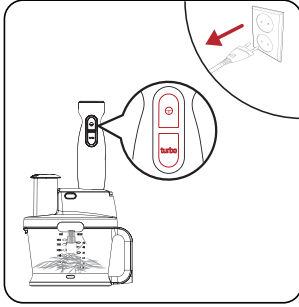
Cihazın fişini prize takın. Yıyeceğinizi besleme ağzına (9) yerleştirin ve itici (4) yardımı ile iterek çalıştırma düğmesine (1) basılı tutun ve rendeden geçirin.



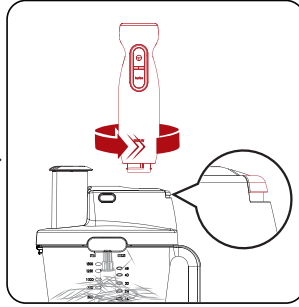
Uyarılar :

- Asla itmek için parmaklarınızı, çatalı, bıçak vb. kullanmayın.
- Rendeleme işlemi yapılırken aksesuar taşıyıcı mile (11) bıçakları (10) takmayın.

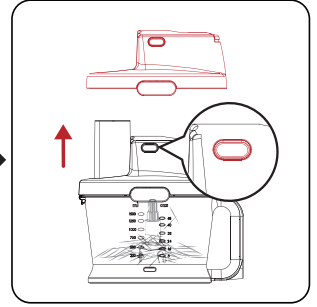
3 Kullanım



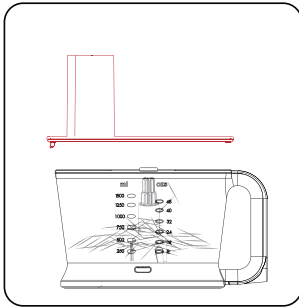
İşlem tamamlandığında diskini (16) durmasını bekleyin ve fişini prizden çekin.



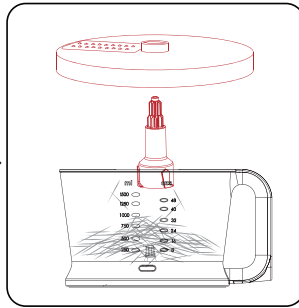
Motor gövdesini (3) çıkarmak için motor gövdesi kilitleme düğmesine (5) basıp saat yönünün tersine çevirerek çıkartın.



Kilitlenebilir kapağı (7) çıkarmak için, kilit kulağı açma düğmelerine (6) basarak kapağı çıkarın.



Şeffaf ara kapağı (9) çıkarın.



Aksesuar taşıyıcı mili (11) tutarak rende diski (16) ile beraber çıkarın ve yiyeceğinizi işlem haznesinden (12) alın.

3 Temizlik ve bakım

3.1 Temizlik



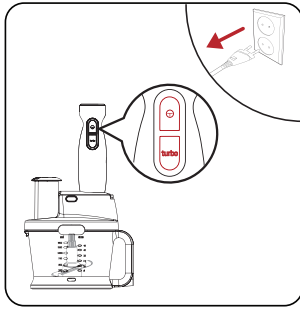
Uyarılar :

- Cihazı temizlemek için kesinlikle benzin, solventler ya da aşındırıcı temizleyiciler, metal nesnelere veya sert fırçalar kullanmayın.
- Doğrama bıçaklarına çıplak elle dokunmayın. Bıçak oldukça keskindir. Temizlik esnasında herhangi bir fırça kullanın!

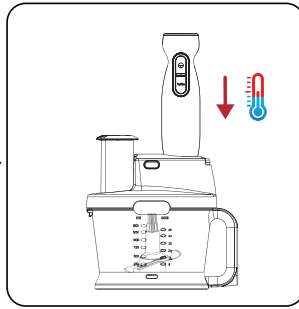


Uyarı :

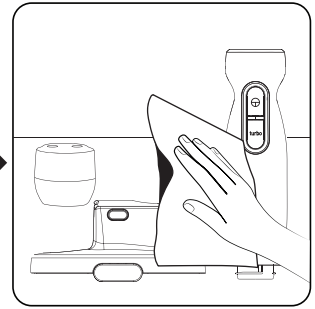
- Gövdesini veya elektrik kablosunu suya ya da diğer sıvıların içine koymayın ve asla akan suyun altına tutmayın.



Cihazı kapatın ve fişini prizden çıkartın.

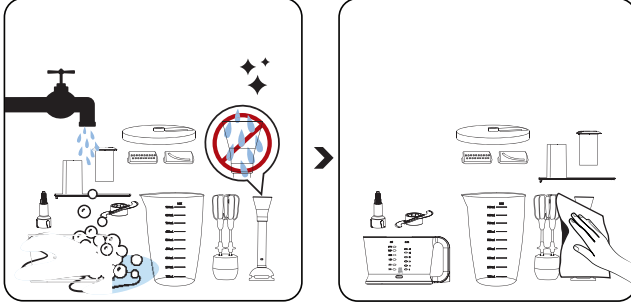


Cihazın tamamen soğumasını bekleyin.



Motor ünitesi (3), çırpma teli tutucu (17) ve kilitlebilir kapakçığı (7) nemli yumuşak bir bezle temizleyin ve ardından silerek kurulaşın.

3 Temizlik ve bakım



İtici (4), şeffaf ara kapak (9), parçalamama bıçağı (10), aksesuar mili (11), işlem haznesi (12), rende bıçağı (15,16), rende diski (16), çırpma teli (18), parçalayıcı ayak (19) ve ölçüm kabını (20) deterjan yardımı ile ılık suda yıkayın.

Yıkamış olduğunuz parçaları kaldırmadan önce kuru bir bez yardımı ile kurulayın.



Kullanımın hemen ardından temizlik yapmak daha kolaydır.

3.2 Saklama

- Cihazı uzun süre kullanmayı düşünmüyorsanız, lütfen dikkatli bir şekilde saklayın.
- Cihazın fişinin çıkarıldığından ve tamamen kuru olduğundan emin olun.
- Elektrik kablosunu cihazın etrafına sarmayın.
- Serin ve kuru bir yerde saklayın.
- Cihazı çocukların ulaşamayacağı bir yerde muhafaza edin.

3.3 Taşıma ve nakliye

- Taşıma ve nakliye sırasında cihazı orijinal ambalajı ile birlikte taşıyın. Cihazın ambalajı, cihazı fiziksel hasarlara karşı koruyacaktır.
- Cihazın veya ambalajının üzerine ağır cisimler koymayın. Cihaz zarar görebilir.
- Cihazın düşürülmesi durumunda cihaz çalışmayabilir veya kalıcı hasar oluşabilir.

Müşteri Hizmetleri

Müşteri Memnuniyeti Politikası

- Müşterilerimizin istek ve önerilerini her kanaldan karşılamaktan mutluluk duyarız.

Kanallarımız:

* Çağrı Merkezimiz: 0850 210 0 888

(Sabit telefonlardan veya cep telefonlarından alan kodu çevirmeden arayın*)

* Diğer Numaramız: 0216 585 8 888

- Çağrı Merkezimiz haftanın 7 günü 24 saat hizmet vermektedir.

- Çağrı Merkezimiz ile yaptığınız görüşmeler iletişim hizmeti aldığınız operatör firma tarafından sizin için tanımlanan tarifeye göre ücretlendirilir.

- Sabit veya cep telefonlarınızdan alan kodu tuşlamadan çağrı merkezi numaramızı arayarak ürününüz ile ilgili arzu ettiğiniz hizmeti talep edebilirsiniz.

* Whatsapp Numaramız: 0544 444 0 888

* Faks Numaramız: 0216-423-2353

* Web Adresimiz:

- www.arcelik.com.tr

* e-posta Adresimiz:

- musteri.hizmetleri@arcelik.com.tr

* Sosyal Medya Hesaplarımız:

- <https://www.instagram.com/arcelik/>

- <https://twitter.com/arcelik>

- <https://www.facebook.com/arcelik/>

- <https://www.youtube.com/user/tvarcelik>

* Posta Adresimiz:

- Arçelik A.Ş. Karaağaç Caddesi No:2-6,
34445, Söğütözü / İSTANBUL

* Bayilerimiz,

- <https://www.arcelik.com.tr/arcelik-bayileri>

* Yetkili Servislerimiz,

- <https://www.arcelik.com.tr/yetkili-servisler>

- Tüm yetkili servis istasyonu bilgilerimiz, Ticaret Bakanlığı tarafından oluşturulan "Servis Bilgi Sistemi"nde (www.servis.gov.tr) yer almaktadır.
- Yedek parça malzemeleri yetkili servislerimizden temin edilebilir.

- Müşterilerimizden iletilen istek ve önerilerin Arçelik'e ulaştığı bilgisini, müşteri profili ayrımı yapılmaksızın kendilerine 24 saat içinde veririz.
- Müşteri Hizmetleri sürecimiz:
Müşterilerimizin istek ve önerilerini;
* **İzlenebilir, raporlanabilir, şeffaf ve güvenli tek bir bilgi havuzunda toplarız.**
* **Yasal düzenlemelere uygun, objektif, adil ve gizlilik içinde ele alır ve değerlendiririz.**
* **Bu geri bildirimleri süreçlerimizin daha mükemmel hale getirilmesinde kullanırız.**
- Arçelik olarak, mükemmel müşteri deneyimini yaşatmayı ana ilke olarak kabul eder, müşteri odaklı bir yaklaşım benimseriz.
- Bütün süreçlerimizi yönetim sistemi ile entegre ederek birbirini kontrol eden bir yapı geliştirilmesini sağlarız.
Yönetim hedeflerini de bu sistem üzerinden besleriz.

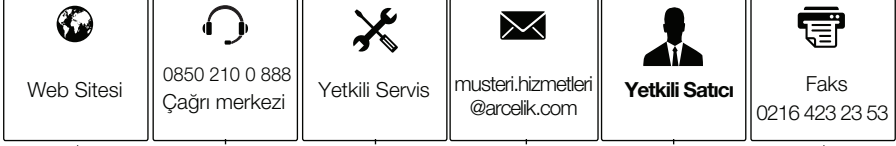
Aşağıdaki önerilere uymanızı rica ederiz.

- Ürününüzü aldığınızda Garanti belgesini Yetkili Satıcınıza onaylattırınız.
- Ürününüzü kullanma kılavuzu esaslarına göre kullanınız.
- Ürününüz ile ilgili hizmet talebiniz olduğunda yukarıdaki telefon numaralarından Çağrı Merkezimize başvurunuz.
- Hizmet için gelen teknisyene "teknisyen kimlik kartı"nı sorunuz.
- İşiniz bittiğinde Yetkili servis teknisyeninden "Hizmet Fişi" istemeyi unutmayınız. alacağınız "Hizmet Fişi" , ilerde ürününüzde meydana gelebilecek herhangi bir sorunda size yarar sağlayacaktır.
- Ürünün kullanım ömrü: 7 yıldır. (Ürünün fonksiyonunu yerine getirebilmesi için gerekli yedek parça bulundurma süresi)

Hizmet talebinin deęerlendirilmesi

1

Müşteri Başvurusu



2

Başvuru kaydı

Başvuru Konusu
Müşteri Adı, Soyadı
Müşteri Telefonu
Müşteri Adresi

3

Hizmet talebinin alınması

- Hizmet talebi analizi
- Hizmet hakkında müşterinin bilgilendirilmesi (Keşif,nakliye,montaj,bilgi,onarım,deęişim vb.)
- Hizmet hakkında gerekli işlemin gerçekleştirilmesi

4

Müşteri memnuniyetinin alınması

Memnun

Memnun
deęil

5

Başvuru kaydının kapatılıp, bilgilerin saklanması

Bu kılavuzu okumadan ürününüzü çalıştırmayınız.

Ürününüz ile ilgili garanti şartları, kullanımı ve sorun giderme yöntemleri kılavuzda yer almaktadır.

Uygun Kullanım ve Garanti ile İlgili Dikkat Edilmesi Gereken Hususlar;

Aşağıda belirtilen sorunların giderilmesi ücret karşılığında yapılır. Bu durumlar için garanti şartları uygulanmaz;

- 1) Kullanım hatalarından kaynaklanan hasar ve arızalar,
 - 2) Malın tüketiciye tesliminden sonraki yükleme, boşaltma, taşıma vb. sırasında oluşan hasar ve arızalar,
 - 3) Malın kullanıldığı yerin elektrik (priz, gerilim, topraklama vb.), su (su basıncı, musluk vb.), doğalgaz, telefon, internet vb. şebekesi ve/veya altyapısı (gider, zemin, ortam vb.) kaynaklı meydana gelen hasar ve arızalar,
 - 4) Doğa olayları ve yangın, su baskını vb. kaynaklı meydana gelen hasar ve arızalar,
 - 5) Malın tanıtma ve kullanma kılavuzlarında yer alan hususlara aykırı kullanılmasından kaynaklanan hasar ve arızalar,
 - 6) Malın, 6502 sayılı Tüketicinin Korunması Hakkındaki Kanununda tarif edilen şekli ile ticari veya mesleki amaçlarla kullanımı durumunda ortaya çıkan hasar ve arızalar,
 - 7) Mala yetkisiz kişiler tarafından bakım, onarım veya başka bir nedenle müdahale edilmesi
- Durumlarında mala verilmiş garanti sona erecektir.

Garanti uygulaması sırasında değiştirilen malın garanti süresi, satın alınan malın kalan garanti süresi ile sınırlıdır.

İthalatçı / İmalatçı Arçelik A.Ş.

Menşei P.R.C.

GARANTİ ŞARTLARI

- 1) Garanti süresi, malın teslim tarihinden itibaren başlar ve 2 yıldır.
- 2) Malın tanıtma ve kullanma kılavuzunda gösterildiği şekilde kullanılması ve Arçelik A.Ş.'nin yetkili kıldığı servis çalışanları dışındaki şahıslar tarafından bakım, onarım veya başka bir nedenle müdahale edilmemiş olması şartıyla, malın bütün parçaları dahil olmak üzere tamamını; malzeme, işçilik ve üretim hatalarına karşı malın teslim tarihinden itibaren yukarıda belirtilen süre kadar garanti eder.
- 3) Malın ayıplı olduğunun anlaşılması durumunda tüketicisi, 6502 sayılı Tüketicinin Korunması Hakkında Kanununun 11 inci maddesinde yer alan;
- a- Sözleşmeden dönme, c- Ücretsiz onarılmasını isteme,
b- Satış bedelinden indirim isteme, ç- Satılan ayıpsız bir misli ile değiştirilmesini isteme,
- 4) Tüketicinin bu haklardan ücretsiz onarım hakkını seçmesi durumunda satıcı; işçilik masrafı, değiştirilen parça bedeli ya da başka herhangi bir ad altında hiçbir ücret talep etmeksizin malın onarımını yapmak veya yaptırmakla yükümlüdür. Tüketicisi ücretsiz onarım hakkını üretici veya ithalatçıya karşı da kullanabilir. Satıcı, üretici ve ithalatçı tüketicinin bu hakkını kullanmasından müstesilsen sorumludur.
- 5) Tüketicinin, ücretsiz onarım hakkını kullanması halinde malın;
- Garanti süresi içinde tekrar arızalanması,
- Tamiri için gereken azami sürenin aşılması,
- Tamirinin mümkün olmadığının, yetkili servis istasyonu, satıcı, üretici yada ithalatçı tarafından bir raporla belirlenmesi durumlarında;
- tüketicisi malın bedel idadesini, ayıp oranında bedel indirimini veya imkân varsa malın ayıpsız misli ile değiştirilmesini sattıcıdan talep edebilir.
Satıcı, tüketicinin talebini reddedemez. Bu talebin yerine getirilmemesi durumunda satıcı, üretici ile ithalatçı müstesilsen sorumludur.
- 6) İlgili mevzuatlarda belirlenen kullanım ömrü süresince malın azami tamir süresi 20 iş gününü, geçemez. Bu süre, garanti süresi içerisinde mala ilişkin arızanın yetkili servis istasyonuna veya satıcıya bildirim tarihi, garanti süresi dışında ise malın yetkili servis istasyonuna teslim tarihinden itibaren başlar. Garanti kapsamı içerisindeki malın arızasının 10 iş günü içerisinde giderilememesi halinde, üretici veya ithalatçı; malın tamiri tamamlanmaya kadar, benzer özelliklere sahip başka bir mal tüketicinin kullanımına tahsis etmek zorundadır. Benzer özelliklere sahip başka bir malın tüketicisi tarafından istenmemesi halinde üretici veya ithalatçılar bu yükümlülüğünden kurtulur. Malın garanti süresi içerisinde arızalanması durumunda, tamirde geçen süre garanti süresine eklenir.
- 7) Malın kullanma kılavuzunda yer alan hususlara aykırı kullanılmasından kaynaklanan hasar ve arızalar garanti kapsamı dışındadır.
- 8) Tüketicisi, garantiden doğan haklarının kullanılmasında ilgili olarak çıkabilecek uyuşmazlıklarda yerleşim yerinin bulunduğu veya tüketicisi işleminin yapıldığı yerdeki Tüketicisi Hakem Heyetine veya Tüketicisi Mahkemesine başvurabilir.
- 9) Satıcı tarafından bu Garanti Belgesinin verilmesi durumunda, tüketicisi Ticaret Bakanlığı Tüketicinin Korunması ve Piyasa Gözetimi Genel Müdürlüğüne başvurabilir.

Üretici veya İthalatçı Firmamız:

Unvanı: Arçelik A.Ş.
Adresi: Arçelik A.Ş. Karaağaç Caddesi No:2-6,
34445, Sultıte / İSTANBUL
Telefonu: (0-216) 585 8 888
Faks: (0-216) 423 23 53
web adresi: www.arçelik.com.tr

Malın

Markası: Arçelik
Cinsi: Rendeli El Blender
Modeli: RHB 3910 M/RHB 3910 P
Bandrol ve Seri No:
Garanti Süresi: 2 YIL
Azami Tamir Süresi: 20 İş günü

GENEL MÜDÜR

**Arçelik A.Ş.**

GENEL MÜDÜR YRD.

**Satıcı Firmamız:**

Unvanı:
Adresi:
Telefonu:
Faks:
e-posta:

Fatura Tarih ve Sayısı:
Teslim Tarihi ve Yeri:
Yetkilinin İmzası:
Firmamızın Kaşesi:

Bu bölümü, ürünü aldığınız Yetkili Satıcı imzalayacak ve kaşeyecektir.