



El Blender Set

Kullanma Kılavuzu



HBS 6970 CS
HBS 6970 CK

TR



Lütfen önce bu kılavuzu okuyun!

Değerli Müşterimiz,

Arçelik ürününü tercih ettiğiniz için teşekkür ederiz. Yüksek kalite ve teknoloji ile üretilmiş olan ürününüzün size en iyi verimi sunmasını istiyoruz. Bunun için, bu kılavuzun tamamını ve verilen diğer belgeleri ürünü kullanmadan önce dikkatle okuyun ve bir başvuru kaynağı olarak saklayın. Ürünü başka birisine vererseniz, kullanma kılavuzunu da birlikte verin. Kullanma kılavuzunda belirtilen tüm bilgi ve uyarıları dikkate alarak talimatlara uyun.

Sembollerin anlamları

Bu kullanma kılavuzunun çeşitli kısımlarında aşağıdaki semboller kullanılmıştır:



Cihazın kullanımıyla ilgili önemli bilgiler ve faydalı tavsiyeler.



UYARI: Can ve mal güvenliğiyle ilgili tehlikeli durumlar konusunda uyarılar.



Gıda ile temasa uygundur.



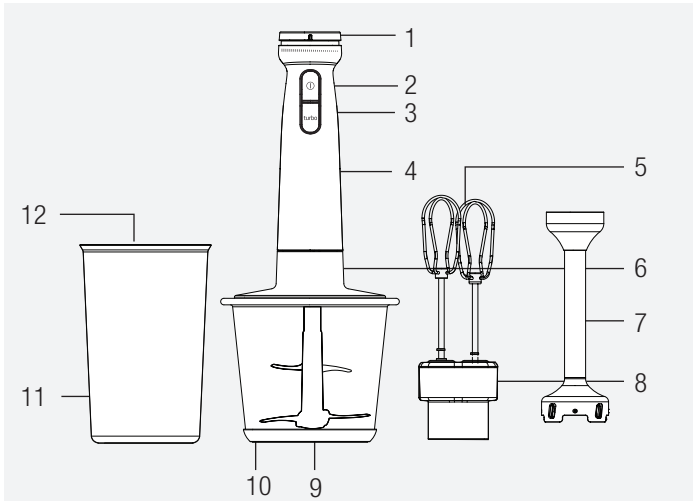
Cihazı, elektrik kablosunu veya elektrik fişini suya ya da diğer sıvılara batırmayın.



Elektrik çarpmasına karşı koruma sınıfı.



Bu ürün, çevreye saygılı modern tesislerde doğaya zarar vermeden üretilmiştir.



1. Hız ayar düğmesi
2. Çalıştırma düğmesi
3. Turbo düğmesi
4. Motor ünitesi
5. Çırpma teli
6. Parçalama kapağı
7. Parçalayıcı ayak
8. Çırpma teli tutucusu
9. Parçalama bıçağı
10. Parçalama kasesi
11. Ölçek kabı
12. Kaymaz lastik altlık (kapak)

Teknik veriler

Gerilim: 220-240 V~, 50-60 Hz

Güç: 700 W

Teknik ve tasarım değişiklikleri yapma hakkı saklıdır.

Ürününüz üzerinde bulunan işaretlemelerde veya ürünle birlikte verilen diğer basılı dökümanlarda beyan edilen değerler, ilgili standartlara göre laboratuvar ortamında elde edilen değerlerdir. Bu değerler, ürünün kullanım ve ortam şartlarına göre değişebilir.

İÇİNDEKİLER

1 Önemli güvenlik ve çevre talimatları	5
1.1 Genel güvenlik	5
1.2 AEEE yönetmeliğine uyum ve atık ürünün elden çıkarılması ..	8
1.3 Ambalaj bilgisi	8
1.4 Enerji tasarrufu için yapılması gerekenler	8
2 Kullanım	9
2.1 Kullanım amacı	9
2.2 Maksimum miktarlar ve işlem süresi	9
2.3 İlk kullanım	9
2.4 Parçalayıcı ayak ile karıştırma ve parçalama işlemi	10
2.5 Parçalama	11
2.6 Çırpma	14
3 Temizlik ve bakım	16
3.1 Temizlik	16
3.2 Saklama	17
3.3 Taşıma ve nakliye	17
4 Tüketici hizmetleri	18

1 Önemli güvenlik ve çevre talimatları

Bu bölümde, yaralanma ya da maddi hasar tehlikelerini önlemeye yardımcı olacak güvenlik talimatları yer almaktadır.

Bu talimatlara uyulmaması halinde her türlü garanti geçersiz hale gelir.

1.1 Genel güvenlik

- Bu cihaz, uluslararası güvenlik standartlarına uygundur.
- Cihaz, fiziksel, algısal ve zihinsel yetenekleri azalmış veya tecrübe ve bilgi eksikliği olan kişiler tarafından gözetim altında veya cihazın güvenli bir şekilde kullanımına ve karşılaşılan ilgili tehlikelerin anlaşılmasına dair talimat verilirse kullanılabilir. Çocuklar cihazla oynamamalıdır.
- Bu cihaz çocuklar tarafından kullanılamaz.
- Cihazı ve elektrik kablosunu, çocukların ulaşamayacağı bir yerde muhafaza edin.
- Elektrik kablosu, cihaz veya cihazın bıçağı hasarlıysa kullanmayın. Yetkili servise başvurun.
- Sadece orijinal parçaları veya üretici tarafından tavsiye edilen parçaları kullanın.

1 Önemli güvenlik ve çevre talimatları

- Cihazı parçalarına ayırmayın.
- Şebeke güç kaynağınız cihazın tip etiketinde belirtilen bilgilere uygun olmalıdır.
- Cihazı uzatma kablosuyla kullanmayın.
- Cihazın fişini çıkartırken kablosundan çekmeyin.
- Gözetimsiz bırakıldığında, aksesuar takma/çıkarma işleminde veya temizlikten önce hareket eden parçaların durmasını bekleyin ve cihazın fişini prizden çekin.
- Ellerinizi nemli veya ıslakken cihazın fişine dokunmayın.
- Sıcak yiyecekler için cihazı kullanmayın.
- Cihazı sadece birlikte verilen lastik altlığı ve cam kasesi ile kullanın.
- Cihazı, kasesi boş şekilde çalıştırmayın.
- Bıçakların ve cihazın zarar görmesini önlemek için gıdalardan kemikleri ve çekirdekleri çıkarın.
- Cihaz, bıçakların kısa sürede körelmesine neden olabilecek kuru veya sert gıdalar için uygun değildir.
- Hatalı kullanımdan ötürü yaralanmaları önlemek için tüm uyarılara uyun.

1 Önemli güvenlik ve çevre talimatları

- Kabı boşaltırken, temizlik esnasında ve parçalama bıçağına çıplak el ile dokunurken hatalı kullanımdan ötürü ciddi yaralanmalar meydana gelebilir. Parçalama bıçağını sadece plastik kısımdan tutmaya çalışarak dikkatli tutun.
- Temizlik sonrasında, elektriğe bağlamadan ve parçalarını takmadan önce cihazı ve tüm parçalarını kurutun.
- Cihazı, elektrik kablosunu veya elektrik fişini suya ya da diğer sıvılara batırmayın.
- Cihazı veya parçalarını sıcak yüzeylerin üzerinde veya yanında çalıştırmayın ya da bu yüzeylerin üstüne koymayın.
- Ambalaj malzemelerini saklıyorsanız çocukların ulaşamayacağı bir yerde muhafaza edin.

1 Önemli güvenlik ve çevre talimatları

1.2 AEEE yönetmeliğine uyum ve atık ürünün elden çıkarılması



Bu ürün, T.C. Çevre ve Şehircilik Bakanlığı tarafından yayımlanan “Atık Elektrikli ve Elektronik Eşyaların Kontrolü Yönetmeliği”nde belirtilen zararlı ve yasaklı maddeleri içermez. AEEE Yönetmeliğine uygundur. Bu ürün, geri dönüşümlü ve tekrar kullanılabilir nitelikteki yüksek kaliteli parça ve malzemelerden üretilmiştir. Bu nedenle, ürünü, hizmet ömrünün sonunda evsel veya diğer atıklarla birlikte atmayın. Elektrikli ve elektronik cihazların geri dönüşümü için bir toplama noktasına götürün. Bu toplama noktalarını bölgenizdeki yerel yönetime sorun. Kullanılmış ürünleri geri kazanıma vererek çevrenin ve doğal kaynakların korunmasına yardımcı olun.

1.3 Ambalaj bilgisi



Ürünün ambalajı, Ulusal Mevzuatımız gereği geri dönüştürülebilir malzemelerden üretilmiştir. Ambalaj atığını evsel veya diğer atıklarla birlikte atmayın, yerel otoritenin belirttiği ambalaj toplama noktalarına atın.

1.4 Enerji tasarrufu için yapılması gerekenler

Kullanım sırasında kılavuzda tavsiye edilen sürelerle uyun. Kullanımdan sonra cihazın fişini prizden çıkarın.

2 Kullanım

2.1 Kullanım amacı

Cihaz sadece evde kullanılmak üzere tasarlanmıştır, profesyonel kullanım için uygun değildir.

Cihaz sadece küçük miktarlardaki katı gıdaları parçalamak ve çırpma için tasarlanmıştır.

2.2 Maksimum miktarlar ve işlem süresi

- İşlem süreleri ve maksimum miktarlar için tabloya bakın

Ekler	Malzemeler	Çalışma süresi
Blender aksesuarı	150 g. havuç (1,5 cm'lik küpler halinde kesilmiş) ve 300 ml. su	20 saniye
Mini parçalayıcı	200 g. et	20 saniye
Çırpma teli	4 yumurta beyazı	180 s.

2.3 İlk kullanım

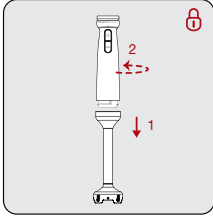
- İlk kullanımdan önce cihazın parçalarını temizleyin (bkz. 3.1).
- Cihazın dik konumda dengeli, düz, temiz, kuru ve kaymayan bir yüzeyde kullanın.



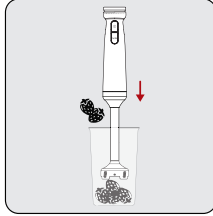
Aralıksız 10 sn'den kısa kullanımlarda birkaç sn. bekleyerek işlem bitinceye kadar kullanabilirsiniz.

2 Kullanım

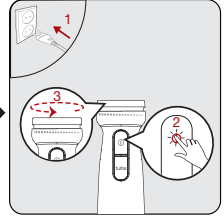
2.4 Parçalayıcı ayak ile karıştırma ve parçalama işlemi



Parçalayıcı ayağı (7) motor ünitesinin (4) ucuna saatin ters yönünde “8” çevirerek takın.



İşlemden geçireceğiniz malzemeleri (küçük parçalar halinde) ölçek kabının (11) veya kullanacağınız kabin içine koyun ve parçalayıcı ayağı (7) kabın içerisine daldırın.

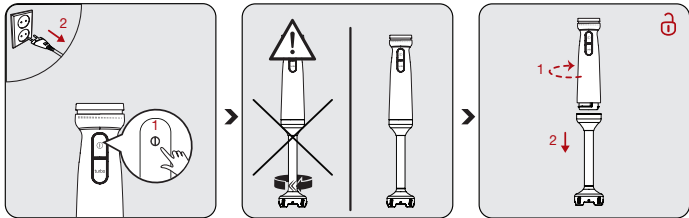


Cihazın fişini prize takın. Çalıştırma düğmesine (2) basın ve çalıştırın. Sonra hız ayar düğmelerine (1) çevirerek istediğiniz hıza getirin.



- Hız ayar düğmesini (1) çevirerek hız kademesini adım adım artırabilirsiniz.
- Malzemeleri karıştırırken önce düşük hızda karıştırmaya başlayın. Yüksek hızda başladığınızda gıdalar etrafa sıçrayabilir.
- İşlem esnasında cihaz ile hafif dairesel hareketler yapmanız daha iyi bir sonuç elde etmenizi sağlayacaktır.

2 Kullanım



İşlem tamamlandığında çalıştırma düğmesini (2) bırakın. Cihazın fişini prizden çekin.

Tamamen durmasını bekleyin.

Parçalama ayağını (7) saat yönüne çevirerek "🔒" motor ünitesinden (4) ayırın.



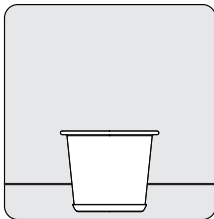
UYARI: Bıçaklara çıplak elle dokunmayın.

2.5 Parçalama

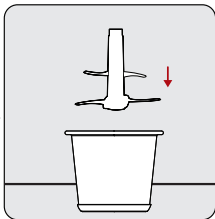


- Kahve çekirdeği, buz, hindistan cevizi, hububat veya kemik gibi son derece sert malzemeleri parçalamayın. Bitkilerin saplarını, cevizin kabuğunu ve etin kemiğini, sinirini ve kırdağını çıkarın.
- Yiyeceği küçük parçalar halinde kesin.

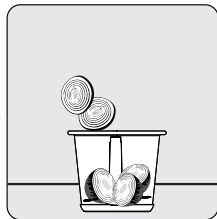
2 Kullanım



Parçalama kasesini (10) düz bir yüzeye koyun.



Parçalama bıçağını (9) parçalama kasesindeki sabit mile yerleştirin.

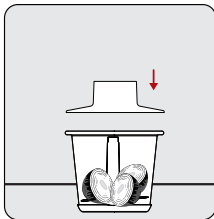


Malzemeleri parçalama kasesine (10) koyun.

UYARILAR

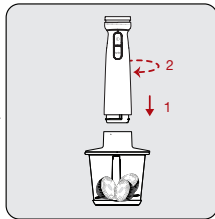


- Çok keskin olmasından dolayı parçalama bıçağını (9) taarken dikkatli olun.
- Parçalama bıçağına (9) çıplak elle dokunmayın.



Parçalama kapağını (6) parçalama kasesinin (10) üzerine yerleştirin.

- Parçalama kapağının (6) üzerindeki tırnakların kase üzerine iyice kilittendiğinden emin olun.



Motor ünitesini (3) parçalama kapağının (6) üzerine yerleştirin.

- Motor ünitesinin (3) parçalama kapağına tam olarak oturduğundan emin olun.



Cihazın fişini prize takın. Çalıştırma düğmesine (2) basın ve çalıştırın. Sonra hız ayar düğmelerine (1) çevirerek istediğiniz hıza getirin.

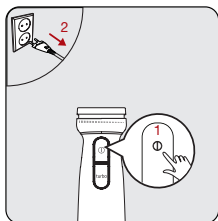
2 Kullanım



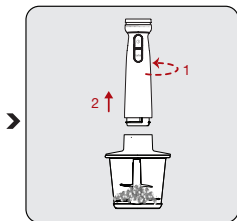
UYARI : Parçalama kapağı (6) yerine tam olarak oturmamışsa cihazı çalıştırmayın.



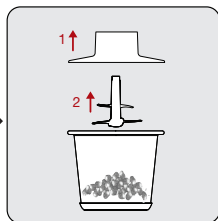
- İşlem esnasında devrilmesini önlemek için daima parçalama kabını bir elinizle tutun.
- Cihazı sürekli olarak 10 saniyeden daha uzun süreyle kullanmayın.
- En iyi sonuçları elde etmek için çalıştırma düğmesine (2) aralıklı olarak basın.



İşlem tamamlandığında çalıştırma düğmesini (2) bırakın. Cihazın fişini prizden çekin.



Motor ünitesini (4), saat yönünün tersine çevirerek parçalama kapağından (6) çıkarın.



Parçalama kapağını (6) çıkarın. Ardından parçalama bıçağını (9) plastik kısmından tutarak çıkartın. İşlemden geçirdiğiniz yiyeceği parçalama kaseden (10) alın.

Tarif fikirleri: Tereyağ ve Bal Karışımı

Derin dondurucuda tutulmuş tereyağı (en az 4 saat dondurucuda tutulmalı ve yaklaşık 10-15 mm x 35- 40 mm ebatında parçalara bölünmüş olmalıdır) ve buzdolabında tutulmuş bal (buzdolabında en az 1 gün tutulmuş olmalıdır).

2 Kullanım

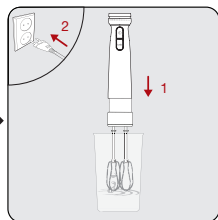
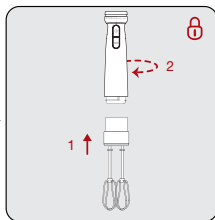
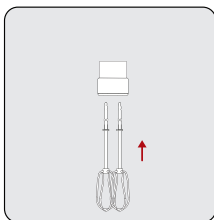
2.6 Çırpma



Krema ve yumurta çırpma için çırpma telini (5) kullanabilirsiniz.



UYARI : Tek seferde asla 4 adet yumurta beyazından veya 200 ml kremadan fazlasını çırpmayın.

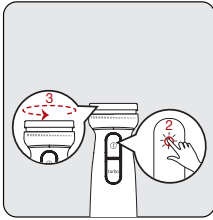


Çırpma teli uçlarını (5) çırpma teli tutucuya (8) hafifçe iterek takın.

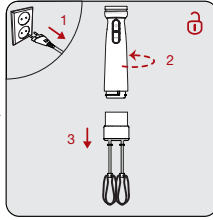
Çırpma teli tutucusunu (8) saat yönüne "🔒" çevirerek motor ünitesine takın.

İşlemden geçirmek istediğiniz malzemeleri ölçek kabına (11) veya benzeri bir kaseye koyun ve fişi prize takın.

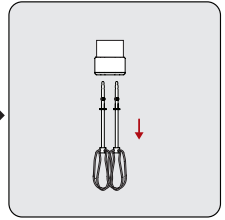
2 Kullanım



Çalıştırma düğmesine (2) basın ve çalıştırın. Sonra hız ayar düğmelerine (1) çevirerek istediğiniz hıza getirin. Çırpma işlemine başlayın.



İşlem bittiğinde fişi prizden çekin. Motor ünitesini, saat yönünün "⌚" tersine çevirerek çırpma teli tutucusundan (8) çıkarın.



Çırpma teli uçlarını (5) çırpma teli tutucusundan (8) hafifçe çekerek çıkarın.

3 Temizlik ve bakım

3.1 Temizlik

UYARILAR

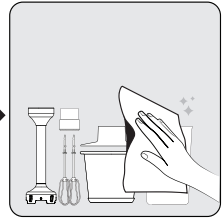
- Cihazı temizlemek için benzin, solvent, aşındırıcı temizleyiciler, metal nesnelere veya sert fırçalar kullanmayın.
- Parçalama bıçaklarına (9) çıplak elle dokunmayın. Bıçaklar oldukça keskindir. Bir fırça kullanın!
- Motor ünitesini (3) veya elektrik kablosunu suya ya da diğer sıvıların içine sokmayın ve asla akan suyun altına tutmayın.



Temizlik işleminden önce cihazın fişini prizden çekin. Cihazın parçalarının tamamen durduğuna emin olun. Cihazın motor ünitesini (3) hafif nemli bir bezle silin.



Cihazı kullandıktan hemen sonra ölçek kabı (11), parçalama kapağı (6), parçalama kasesi (10), çırpma teli (5), çırpma teli tutucusunu (7) ve ılık, sabunlu suyla temizleyin.



Aksesuarları iyice kurulaştırın.

3 Temizlik ve bakım



UYARILAR

- Parçalama ayağı (7), çırpma teli (5), parçalama kapağı (6) ve çırpma teli tutucusunu (8) asla bulaşık makinesinde yıkamayın.
- Parçalama ayağının (7) iç kısmını, motor ünitesini (3) veya elektrik kablosunu suya ya da diğer sıvılara batırmayın.

3.2 Saklama

- Cihazı uzun süre kullanmayı düşünmüyorsanız, dikkatli bir şekilde saklayın.
- Cihazı kaldırmadan önce fişini prizden çekin.
- Cihazı serin ve kuru bir yerde saklayın.
- Cihazı ve kablosunu, çocukların ulaşamayacağı bir yerde muhafaza edin.

3.3 Taşıma ve nakliye

- Taşıma ve nakliye sırasında cihazı orijinal ambalajı ile birlikte taşıyın. Cihazın ambalajı, cihazı fiziksel hasarlara karşı koruyacaktır.
- Cihazın veya ambalajının üzerine ağır cisimler koymayın. Cihaz zarar görebilir.
- Cihazın düşürülmesi durumunda cihaz çalışmayabilir veya kalıcı hasar oluşabilir.

Müşteri Memnuniyeti Politikası

- Müşterilerimizin istek ve önerilerini her kanaldan karşılamaktan mutluluk duyarız.

Kanallarımız:

* Çağrı Merkezimiz: 0850 210 0 888

(Sabit telefonlardan veya cep telefonlarından alan kodu çevirmeden arayın*)

* Diğer Numaramız: 0216 585 8 888

- Çağrı Merkezimiz haftanın 7 günü 24 saat hizmet vermektedir.

- Çağrı Merkezimiz ile yaptığınız görüşmeler iletişim hizmeti aldığınız operatör firma tarafından sizin için tanımlanan tarifeye göre ücretlendirilir.

- Sabit veya cep telefonlarınızdan alan kodu tuşlamadan çağrı merkezi numaramızı arayarak ürününüz ile ilgili arzu ettiğiniz hizmeti talep edebilirsiniz.

* Whatsapp Numaramız: 0544 444 0 888

* Faks Numaramız: 0216-423-2353

* Web Adresimiz:

- www.arcelik.com.tr

* e-posta Adresimiz:

- musteri.hizmetleri@arcelik.com.tr

* Sosyal Medya Hesaplarımız:

- <https://www.instagram.com/arcelik/>

- <https://twitter.com/arcelik>

- <https://www.facebook.com/arcelik/>

- <https://www.youtube.com/user/tvarcelik>

* Posta Adresimiz:

- Arçelik A.Ş. Karaağaç Caddesi No:2-6,
34445, Sülüce / İSTANBUL

* Bayilerimiz,

- <https://www.arcelik.com.tr/arcelik-bayileri>

* Yetkili Servislerimiz,

- <https://www.arcelik.com.tr/yetkili-servisler>

- Tüm yetkili servis istasyonu bilgilerimiz, Ticaret Bakanlığı tarafından oluşturulan "Servis Bilgi Sistemi"nde (www.servis.gov.tr) yer almaktadır.
- Yedek parça malzemeleri yetkili servislerimizden temin edilebilir.

- Müşterilerimizden iletilen istek ve önerilerin Arçelik'e ulaştığı bilgisini, müşteri profili ayırımı yapılmaksızın kendilerine 24 saat içinde veriz.
- Müşteri Hizmetleri sürecimiz:
Müşterilerimizin istek ve önerilerini;
* **İzlenebilir, raporlanabilir, şeffaf ve güvenli tek bir bilgi havuzunda toplarız.**
* **Yasal düzenlemelere uygun, objektif, adil ve gizlilik içinde ele alır ve değerlendiririz.**
* **Bu geri bildirimleri süreçlerimizin daha mükemmel hale getirilmesinde kullanırız.**
- Arçelik olarak, mükemmel müşteri deneyimini yaşatmayı ana ilke olarak kabul eder, müşteri odaklı bir yaklaşım benimseriz.
- Bütün süreçlerimizi yönetim sistemi ile entegre ederek birbirini kontrol eden bir yapı geliştirilmesini sağlarız.
Yönetim hedeflerini de bu sistem üzerinden besleriz.

Aşağıdaki önerilere uyanızı rica ederiz.

- Ürününüzü aldığınızda Garanti belgesini Yetkili Satıcınıza onaylattırınız.
- Ürününüzü kullanma kılavuzu esaslarına göre kullanınız.
- Ürününüz ile ilgili hizmet talebiniz olduğunda yukarıdaki telefon numaralarından Çağrı Merkezimize başvurunuz.
- Hizmet için gelen teknisyene "teknisyen kimlik kartı"nı sorunuz.
- İşiniz bittiğinde Yetkili servis teknisyeninden "Hizmet Fişi" istemeyi unutmayınız. alacağınız "Hizmet Fişi" , ilerde ürününüzde meydana gelebilecek herhangi bir sorunda size yarar sağlayacaktır.
- Ürünün kullanım ömrü: 7 yıldır. (Ürünün fonksiyonunu yerine getirebilmesi için gerekli yedek parça bulundurma süresi)

Hizmet talebinin deęerlendirilmesi

1

Müşteri Başvurusu



Web Sitesi



0850 210 0 888
Çaęrı merkezi



Yetkili Servis



musteri.hizmetleri
@arcelik.com



Yetkili Satıcı



Faks
0216 423 23 53

2

Başvuru kaydı

Başvuru Konusu
Müşteri Adı, Soyadı
Müşteri Telefonu
Müşteri Adresi

3

Hizmet talebinin alınması

- Hizmet talebi analizi
- Hizmet hakkında müşterinin bilgilendirilmesi (Keşif,nakiye,montaj,bilgi,onarım,deęişim vb.)
- Hizmet hakkında gerekli işlemin gerçekleştirilmesi

4

Müşteri memnuniyetinin alınması

Memnun

Memnun
deęil

5

Başvuru kaydının kapatılıp, bilgilerin saklanması

Bu kılavuzu okumadan ürününüzü çalıştırmayınız.

Ürününüz ile ilgili garanti şartları, kullanımı ve sorun giderme yöntemleri kılavuzda yer almaktadır.

Uygun Kullanım ve Garanti ile İlgili Dikkat Edilmesi Gereken Hususlar;

Aşağıda belirtilen sorunların giderilmesi ücret karşılığında yapılır. Bu durumlar için garanti şartları uygulanmaz;

- 1) Kullanım hatalarından kaynaklanan hasar ve arızalar,
- 2) Malın tüketiciye tesliminden sonraki yükleme, boşaltma, taşıma vb. sırasında oluşan hasar ve arızalar,
- 3) Malın kullanıldığı yerin elektrik (priz, gerilim, topraklama vb.), su (su basıncı, musluk vb.), doğalgaz, telefon, internet vb. şebekesi ve/veya altyapısı (gider, zemin, ortam vb.) kaynaklı meydana gelen hasar ve arızalar,
- 4) Doğa olayları ve yangın, su baskını vb. kaynaklı meydana gelen hasar ve arızalar,
- 5) Malın tanıtma ve kullanma kılavuzlarında yer alan hususlara aykırı kullanılmasından kaynaklanan hasar ve arızalar,
- 6) Malın, 6502 sayılı Tüketicinin Korunması Hakkındaki Kanununda tarif edilen şekli ile ticari veya mesleki amaçlarla kullanımı durumunda ortaya çıkan hasar ve arızalar,
- 7) Mala yetkisiz kişiler tarafından bakım, onarım veya başka bir nedenle müdahale edilmesi

Durumlarında mala verilmiş garanti sona erecektir.

Garanti uygulaması sırasında değiştirilen malın garanti süresi, satın alınan malın kalan garanti süresi ile sınırlıdır.

Ürününüz Arçelik A.Ş adına HOP SHING HOUSEHOLD PRODUCT LTD, No 36 JINGANG ROAD, INDUSTRY DISTRICT, JINBEN, XINAN TERRITORY, SANSHUI, DISTRICT, FOSHAN CITY, GUANGDONG PROVINCE, CHINA, Tel: +86-757-8616 8224 tarafından üretilmiştir.

Menşei: P.R.C

GARANTİ ŞARTLARI

- 1) Garanti süresi, malın teslim tarihinden itibaren başlar ve 2 yıldır.
 - 2) Malın tanıtma ve kullanma kılavuzunda gösterildiği şekilde kullanılması ve Arçelik A.Ş.'nin yetkili kıldığı servis çalışanları dışındaki şahıslar tarafından bakım, onarım veya başka bir nedenle müdahale edilmiş olması şartıyla, malın bütün parçaları dahil olmak üzere tamamını; malzeme, işçilik ve üretim hatalarına karşı malın teslim tarihinden itibaren yukarıda belirtilen süre kadar garanti eder.
 - 3) Malın ayıplı olduğunun anlaşılması durumunda tüketici, 6502 sayılı Tüketicinin Korunması Hakkında Kanununun 11 inci maddesinde yer alan;
 - a- Sözleşmeden dönme,
 - b- Satış bedelinden indirim isteme,
 - c- Ücretsiz onarılmasını isteme,
 - ç- Satılmayan ayıpsız bir misli ile değiştirilmesini isteme,haklarından birini kullanabilir.
 - 4) Tüketicinin bu haklardan ücretsiz olarak yararlanma hakkını seçmesi durumunda satıcı; işçilik masrafları, değiştirilen parça bedeli ya da başka herhangi bir ad altında hiçbir ücret talep etmeksizin malın onarımını yapmak veya yaptırmakla yükümlüdür. Tüketicisi ücretsiz onarım hakkını üretici veya ithalatçıya karşı da kullanabilir. Satıcı, üretici ve ithalatçı tüketicinin bu hakkını kullanmasından müstesilselen sorumludur.
 - 5) Tüketicinin, ücretsiz onarım hakkını kullanması halinde malın;
 - Garanti süresi içinde tekrar arızalanması,
 - Tamiri için gereken azami sürenin aşılması,
 - Tamirinin mümkün olmadığının, yetkili servis istasyonu, satıcı, üretici yada ithalatçı tarafından bir raporda belirlenmesidurumlarında;
tüketici malın bedel iadesini, ayıp oranında bedel indirimi veya imkân varsa malın ayıpsız misli ile değiştirilmesini satıcıdan talep edebilir.
- Satıcı, tüketicinin talebini reddedemez. Bu talebin yerine getirilmemesi durumunda satıcı, üretici ile ithalatçı müstesilselen sorumludur.
- 6) İlgili mevzuatlarda belirlenen kullanım ömrü süresince malın azami tamir süresi 20 iş gününü, geçemez. Bu süre, garanti süresi içerisinde mala ilişkin arızanın yetkili servis istasyonuna veya satıcıya bildirim tarihinde, garanti süresi dışında ise malın yetkili servis istasyonuna teslim tarihinden itibaren başlar. Garanti kapsamı içerisindeki malın arızasının 10 iş günü içerisinde giderilememesi halinde, üretici veya ithalatçı; malın tamiri tamamlanuncaya kadar, benzer özelliklere sahip başka bir malı tüketicinin kullanımına tahsis etmek zorundadır. Benzer özelliklere sahip başka bir malın tüketici tarafından istenmemesi halinde üretici veya ithalatçılar bu yükümlülüğünden kurtulur. Malın garanti süresi içerisinde arızalanması durumunda, tamirde geçen süre garanti süresine eklenir.
 - 7) Malın kullanma kılavuzunda yer alan hususlara aykırı kullanılmasıyla kaynaklanan hasar ve arızalar garanti kapsamı dışındadır.
 - 8) Tüketicisi, garantiden doğan haklarının kullanılması ile ilgili olarak çıkabilecek uyuşmazlıklarda yerleşim yerinin bulunduğu tüketici işleminin yapıldığı yerdeki Tüketicisi Hakem Heyetine veya Tüketicisi Mahkemesine başvurabilir.
 - 9) Satıcı tarafından bu Garanti Belgesinin verilmesi durumunda tüketici, Ticaret Bakanlığı Tüketicinin Korunması ve ve Piyasa Gözetimi Genel Müdürlüğüne başvurabilir.

Üretici veya İthalatçı Firmasının;

Unvanı: Arçelik A.Ş.
Adresi: Arçelik A.Ş. Karaağaç Caddesi No:2-6, 34445,
Sütlüce / İSTANBUL
Telefonu: (0-216) 585 8 888
Faks: (0-216) 423 23 53
web adresi: www.arçelik.com.tr

Malın;

Markası: Arçelik
Cinsi: El Blender Set
Modeli: HBS 6970 CS / HBS 6970 CK
Bandrol ve Seri No:
Garanti Süresi: 2 YIL
Azami Tamir Süresi: 20 İş günü

GENEL MÜDÜR

**Arçelik A.Ş.**

GENEL MÜDÜR YRD.

**Satıcı Firmasının;**

Unvanı: **Fatura Tarih ve Sayısı:**
Adresi: **Teslim Tarihi ve Yeri:**
Telefonu: **Yetkilinin İmzası:**
Faks: **Firmanın Kaşesi:**
e-posta:

Bu bölümü, ürünü aldığınız Yetkili Satıcı imzalayacak ve kaşeyecektir.