

Arçelik A.Ş. Karaağaç Caddesi No:2-6,
34445, Sütlüce / İSTANBUL / TÜRKİYE

www.beko.com

Product Guarantee

12 months breakdown and repair guarantee

Guarantor: **Beko plc, 1 Greenhill Crescent, Watford, Hertfordshire. WD18 8UF**

The guarantee does not in any way diminish your statutory or legal rights.

Your **appliance** has the benefit of our manufacturer's guarantee which covers the product for 12 months from the date of original purchase.

This gives you reassurance that if within that time, your **appliance** is proven to be defective because of either workmanship or materials, we will at our discretion either repair or replace your **appliance**.

The **appliance** must be correctly installed, located and operated in accordance with the instructions contained in the user manual. The guarantor disclaims any liability for accidental or consequential damage.

The Guarantee is subject to the following conditions:

- Documentary proof of the original purchase date is provided.
- The appliance has been installed and operated correctly and in accordance with our operating and maintenance instructions.
- The appliance is used only on the electricity supply on the rating plate.
- The appliance has only been used for normal domestic purposes.
- The appliance has not been altered, serviced, dismantled or otherwise interfered with by any person.
- The appliance is used in the United Kingdom or Republic of Ireland.
- Any parts removed during repair work or any product that has been replaced becomes our property.
- The guarantee is not transferrable if the product is resold.

The Guarantee does not cover:

- Transit, installation or delivery damage.
- Accidental damage.
- Misuse or abuse.
- Replacement of any consumable item or accessories. These include but are not limited to: plugs, cables, light bulbs, knobs, filters and flaps.
- Repairs or replacements required as a result of unauthorised repairs or inexperienced installation that fails to meet the requirements contained in the user guide or instruction book.
- Repairs to products used in commercial or non-residential household premises.

How to obtain after sales service, help or general advice

Please keep your purchase receipt or other proof of purchase in a safe place as you will need to show us this document if your product requires attention within the guarantee period.

Please also record your product details below, which will allow you to access our services more quickly and help us identify your product. The model number is printed on the front of the user guide and the serial and model number is shown on your products rating plate.

Model number	Serial number	Purchased from	Date of purchase

Please call our UK based Customer Service department if you need help or advice from us:

United Kingdom and Northern Ireland: **0333 207 9710**

Republic of Ireland: **01 862 3411**

You can also contact us through our website: **www.beko.co.uk**

المسألة	السبب المحتمل	الحل
المكنسة لا تعمل	المنتج متوقف أو البطارية منخفضة	يُرجى شحن المنتج قبل استخدامه.
الشفط ضعيف جدًا	منفذ الشفط بالمنتج مسدود.	تنظيف فتحة الشفط بالمنتج
صوت تشغيل المحرك المختلف	مجموعة فلتر وأسطوانة الأتربة مليئة بالأتربة	قم بتنظيف وعاء الأتربة ومواد الفلتر
تواجه المكنسة الكهربائية مشكلة أثناء التشغيل	يتم لف الفرشاة الدوارة حول الشعر والأشياء الأخرى	نظف الفرشاة الدوارة
عطل شائع خاص بـ LED	الوضع لا يزال قائما	يُرجى الاتصال بفريق ما بعد البيع لدينا
وميض ضوء أحمر	أنبوب الألمنيوم مسدود	نظف العوائق
الضوء الأحمر يومض	الوضع لا يزال قائما	يُرجى الاتصال بفريق ما بعد البيع لدينا
يومض الضوء الأحمر والأبيض عند عملية التفريغ	ثمة عدد كبير جدًا من العوائق في منطقة التنظيف	قم بإزالة العوائق يدويًا
يومض الضوء الأحمر والأبيض عند عملية الشحن	منفذ الشفط بالمنتج مسدود	تنظيف فتحة الشفط بالمنتج
	الوضع لا يزال قائما	يُرجى الاتصال بفريق ما بعد البيع لدينا
	علبة البطارية وواجهة الشاحن غير متصلة بشكل جيد	يُرجى التحقق والتوصيل بشكل جيد
	الشاحن أو المقيس غير مشحون بالكامل أو مفكوك	تحقق من ذلك وضعه جانبًا
	الوضع لا يزال قائما	يُرجى الاتصال بنا
	السبب المحتمل	الحل
	المنتج متوقف أو البطارية منخفضة	يُرجى شحن المنتج قبل استخدامه.
	الفرشاة قيد التوصيل، ومحرك الفرشاة الرئيسي قيد التشغيل	نظف الفرشاة الدوارة
	تيار الشحن الزائد مرتفع للغاية	قم بتغيير المهامي الصحيح
	علبة البطارية بها مشكلة	يُرجى الاتصال بفريق ما بعد البيع لدينا
	علبة البطارية غير مثبتة بشكل جيد	1- أزل المهامي 2- ثبت علبة البطارية مرة أخرى 3- أدخل المهامي 4- اتبع بدقة الخطوات المذكورة سلفًا

4.6 معلومات عن نفايات البطاريات

يشير هذا الرمز الموجود على البطاريات / البطاريات القابلة لإعادة الشحن أو الموجود على العبوة إلى أنه لا يجوز التخلص من البطارية / البطارية القابلة لإعادة الشحن مع المخلفات المنزلية العادية. بالنسبة لبعض البطاريات / البطاريات القابلة لإعادة الشحن، يمكن أن يكون هذا الرمز مضافاً إليه رمز كيميائي. يتم توفير رموز الزئبق (Hg) أو الرصاص (Pb) إذا كانت البطاريات / البطاريات القابلة لإعادة الشحن تحتوي على أكثر من 0.0005% زئبق أو أكثر من 0.004% رصاص.



لا يجوز التخلص من البطاريات / البطاريات القابلة لإعادة الشحن، بما في ذلك البطاريات التي لا تحتوي على معادن ثقيلة، مع النفايات المنزلية. تخلص دائماً من البطاريات المستعملة وفقاً للوائح البيئية المحلية. استفسر عن لوائح التخلص المطبقة في هذا الشأن في مكان إقامتك.

4.7 الامتثال لتوجيهات حظر المواد الخطرة:

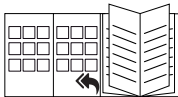
هذا المنتج متوافق مع توجيهات (EU) 2011/65/RoHS. وهو لا يحتوي على مواد ضارة أو محظورة محددة في التوجيهات.

4.8 معلومات التغليف

تم تصنيع مواد تغليف المنتج من مواد قابلة لإعادة التدوير طبقاً لأنظمة البيئة الوطنية. لا تتخلص من مواد التغليف مع النفايات المنزلية وغيرها. قم بنقلها إلى نقاط تجميع مواد التغليف المحددة من قبل السلطات المحلية.



يرجى عند التشغيل والاستخدام العام والتنظيف مراعاة التعليمات الواردة في الصفحات 5-6-7 من هذا الدليل التشغيلي.



4.1 التنظيف والعناية

أوقف تشغيل الجهاز وافصل القابس قبل تنظيفه.

تحذير: تجنب تمامًا استخدام البنزين أو المذيبات أو مواد التنظيف الكاشطة أو الأشياء المعدنية أو الفرش الصلبة لتنظيف الجهاز.



4.4 المناولة والنقل

- حمل الجهاز في عبوته الأصلية أثناء المناولة والنقل. توفر عبوة الجهاز للجهاز حماية من الأضرار المادية.
- لا تضع أحمالاً ثقيلة على الجهاز أو على العبوة. قد يتلف الجهاز.
- قد يؤدي سقوط الجهاز إلى عدم تشغيله أو التسبب في تلف دائم.

4.5 الامتثال للتوجيهات الخاصة بنفايات المنتجات والتخلص منها

هذا المنتج متوافق مع توجيهات
EU WEEE (2012/19/EU). يحمل هذا المنتج
رمز تصنيف التخلص من الأجهزة الكهربائية والإلكترونية
(WEEE).



يشير هذا الرمز إلى أنه لا يجب التخلص من هذا المنتج مع النفايات المنزلية الأخرى في نهاية عمره التشغيلي. يجب إعادة الجهاز المستخدم إلى نقطة التجميع الرسمية لإعادة تدوير الأجهزة الكهربائية والإلكترونية. للعثور على أنظمة التجميع هذه، يرجى الاتصال بالسلطات المحلية أو بائع التجزئة الذي تم شراء المنتج منه. تؤدي كل أسرة دورًا مهمًا في استعادة وإعادة تدوير الأجهزة القديمة. حيث يساعد التخلص المناسب من الأجهزة المستخدمة على منع النتائج السلبية المحتملة على البيئة وصحة الإنسان.

4.2 فلتر الهواء عالي كفاءة الجسيمات

- ننصح من أجل ضمان أداء المنتج الأمثل بتنظيف الفلتر بانتظام واستبداله بعد 3-6 أشهر. (اعتمادًا على الاستخدام)

تحذير: في حالة عدم استخدام البطارية لفترة طويلة، فيرجى الحفاظ على البطارية سليمة، وتخزينها في مكان بارد وجاف، وتركها في حالة شبه مشحونة. ليست كاملة أو فارغة. يرجى تغليف البطارية بمادة غير موصلة لتجنب ملامسة معدن للبطارية مباشرة، مما يتسبب في تلف البطارية.



4.3 التخزين

- إذا كنت لا تنوي استخدام الجهاز لفترة طويلة، فاحفظه بعناية.
- اسحب قابس الجهاز للخارج.
- احفظ الجهاز بعيدًا عن متناول الأطفال.
- في حالة عدم استخدام البطارية لفترة طويلة، فيرجى الحفاظ على البطارية سليمة، وتخزينها في مكان بارد وجاف، وتركها في حالة شبه مشحونة. ليست كاملة أو فارغة.
- يرجى تغليف البطارية بمادة غير موصلة لتجنب ملامسة معدن للبطارية مباشرة، مما يتسبب في تلف البطارية.

2.1 أداة تنظيف الشقوق (13) والفرشاة الناعمة (14) وفرشاة التربو الصغيرة (14)

ادفع طرف الفرشاة الصغيرة في جزء الشفط حتى تسمع صوت نفرة.

قم بإزالتها عن طريق سحب الأزرار (6).

ادفع الجزء الدائري من الملحق في جزء الشفط حتى تسمع صوت نفرة. تعمل الفرشاة الناعمة على تنظيف الأثاث دون الإضرار به (6-7).

3 الاستخدام

3.1 مؤشر الشحن

قيد العمل	الشحن	مشحونة بالكامل	طاقة منخفضة
ضوء أبيض مستمر	ضوء أبيض وامض	ضوء أبيض مستمر	ضوء أحمر وامض

3.2 محطة الشحن (11)

يومض مؤشر الشحن باللون الأبيض أثناء شحن البطارية في قاعدة الشحن.

- يُرجى عند استلامك هذا المنتج استخدام الشاحن الذي توفره شركتنا لإعادة شحن البطارية لمدة 3 ساعات (لا حاجة لشحنها بالكامل) ويجب أن يكون تكرار الشحن كل 3 أشهر.
- لا تضع البطارية على قاعدة الشحن لفترة طويلة جدًا.
- في حالة عدم استخدام البطارية لفترة طويلة أو عندما يتم تفريغها أكثر من اللازم، فقد تجد أن وقت العمل قد انخفض في المرات القليلة الأولى. نوصيك بشحن البطارية بالكامل (عادةً 6 ساعات) وتفريغها. كرر هذا الإجراء مرتين.



1 تعليمات مهمة عن السلامة والبيئة

- يجب ألا تكون هناك دائرة قصر بأطراف الإمداد.
- استخدم فقط مع البطارية ZB1858.
- يجب عدم استخدام الجهاز من قِبَل أشخاص (بما في ذلك الأطفال) يعانون من قدرات بدنية أو حسية أو عقلية محدودة أو يفتقرون للخبرة والمعرفة، إلا إذا تم منحهم إشرافاً أو توجيهاً.
- يجب الإشراف على الأطفال لمنع عبث الأطفال بالجهاز.

- لا تستخدم سوى الأجزاء الأصلية أو الأجزاء التي يُوصي بها المُصنِّع.
- لا تقم بتنظيف جسيمات مثل الأسمنت والجص والورق المضغوط لمنع انسداد الفلتر وتلف المحرك.
- استخدم الجهاز فقط مع المحول المورد.
- لا تستخدم الجهاز دون الفلاتر، وإلا فقد يؤدي ذلك إلى تلفه.
- إذا احتفظت بمواد التغليف، فاحتفظ بها بعيداً عن متناول الأطفال.
- هذا الجهاز ليس معد لاستخدام أشخاص (بما في ذلك الأطفال) يعانون من قدرات بدنية أو حسية أو عقلية محدودة أو يفتقرون للخبرة والمعرفة، إلا إذا تم منحهم إشرافاً أو توجيهها يخص استخدام الجهاز بواسطة شخص مسؤول عن سلامتهم.
- يجب مراقبة الأطفال كي لا يعبتوا بالجهاز.
- لا يستخدم هذا الجهاز إلا مع وحدة إمداد الطاقة المزودة بالجهاز.
- يجب إزالة المهابئ من مأخذ التيار وإزالة علبة البطارية من الجهاز قبل تنظيف الجهاز أو صيانته إذا كان المهابئ تالفاً، فاستبدله من المصنِّع، أو الوكيل، أو أي شخص مؤهل بنفس الدرجة لتجنب المخاطر.
- حافظ على الأصابع والشعر والملابس الفضفاضة بعيدة عن الأجزاء المتحركة والفتحات أثناء استخدام المكنسة الكهربائية.
- يجب إزالة البطارية من الجهاز قبل التخلص منها.
- يجب فصل الجهاز عن الكهرباء عند إخراج البطارية؛
- يُرجى التخلص من البطاريات المستعملة وفقاً للقوانين واللوائح المحلية.
- يحتوي هذا الجهاز على بطاريات لا يمكن استبدالها إلا بواسطة أشخاص من ذوي الكفاءات.
- **تحذير:** لأغراض إعادة شحن البطارية، استخدم فقط وحدة الإمداد القابلة للفصل YLS0241A-E360060 المتوفرة مع هذا الجهاز.
- يُرجى إزالة البطاريات وإدخالها وفقاً لدليل المستخدم.
- يجب إزالة البطاريات القابلة لإعادة الشحن من الجهاز قبل شحنها؛
- لا يجوز خلط أنواع مختلفة من البطاريات أو البطاريات الجديدة والمستعملة.
- يجب إدخال البطاريات بالطريقة الصحيحة.
- يجب إزالة البطاريات المستنفدة من الجهاز والتخلص منها بأمان.
- إذا كان سيتم تخزين الجهاز دون استخدام لفترة طويلة، فيجب إزالة البطاريات.

- لا تستخدم الجهاز بكابل تطويل.
- حافظ على سلامة كابل الطاقة من خلال عدم الضغط عليه أو ثنيه أو فركه بحواف حادة.
- لا تلمس الجهاز أو قابسه عند توصيله إذا كانت يداك رطبتين أو مبللتين.
- لا تسحب كابل الطاقة عند فصل الجهاز عن الكهرباء.

1.1 السلامة العامة

- يتوافق هذا الجهاز مع معايير السلامة الدولية.
- يمكن استخدام هذا الجهاز من قبل الأطفال بعمر 8 أعوام فما فوق والأشخاص الذين يعانون من قدرات بدنية أو حسية أو عقلية متدنية أو يفقدون للخبرة والمعرفة إذا تم منحهم الإشراف أو التعليمات الخاصة باستخدام الجهاز بطريقة آمنة وكانوا يدركون المخاطر المنطوية على ذلك.
- يحظر عبث الأطفال بالجهاز. يمنع إجراء أعمال التنظيف والصيانة بواسطة الأطفال دون إشراف.
- إذا كان المهائئ أو الجهاز نفسه تالفًا، فلا تستخدمه. اتصل بوكيل خدمة معتمد.
- ينبغي أن يتوافق مصدر إمداد الطاقة الرئيسي بجهازك مع المعلومات الواردة على لوحة التصنيف الخاصة بالجهاز.
- لا تقم بكس الماء أو أي سوائل أخرى.
- ينبغي عليك حماية الجهاز من المطر والرطوبة ومصادر الحرارة.
- لا تستخدم الجهاز أبدًا في الأماكن التي توجد بها عناصر قابلة للاحتراق أو الاشتعال أو بالقرب منها.
- افصل الجهاز عن الكهرباء قبل التنظيف والصيانة.
- لا تغمر الجهاز أو كابل الطاقة في الماء لتنظيفه.
- لا تحاول تفكيك الجهاز.

معلمة مصادر إمداد الطاقة

المصنع

Dongguan Yinli Electronics Co.,Ltd

YLS0241A-E360060 :	مُعَرَّف الطراز
100 - 240 فولت تقريباً :	جهة الإدخال
50-60 هرتز :	تردد الإدخال
0.8 أ :	تيار الإدخال
36.0 فولت :	جهة الإخراج
0.6 أمبير :	تيار الإخراج
21.6 وات :	طاقة الإخراج
87.19% :	متوسط الكفاءة النشطة
79.58% :	الكفاءة عند الحمل المنخفض (10%)
0.09 وات :	استهلاك الطاقة عند عدم وجود حمل

يرجى قراءة هذا الدليل أولاً!

اتبع التعليمات من خلال الانتباه إلى جميع المعلومات والتحذيرات الواردة في دليل المستخدم.

عملينا العزيز،

شكرًا لك على اختيار أحد منتجات Beko. نأمل أن تحصل على أفضل النتائج من هذا الجهاز الذي تم تصنيعه بجودة عالية وأحدث التقنيات. ولهذا السبب، يُرجى قراءة دليل المستخدم وجميع المستندات الأخرى المرفقة بعناية قبل استخدام الجهاز والاحتفاظ به كمرجع للاستخدام في المستقبل. وإذا قمت بإعطاء الجهاز إلى شخص آخر، فقم بإعطائه دليل المستخدم أيضًا.

معاني الرموز

تُستخدم الرموز التالية في أقسام مختلفة من هذا الدليل:

معلومات هامة وتلميحات مفيدة عن الاستخدام.



تحذير: تحذيرات من مواقف خطيرة متعلقة بسلامة الأرواح والممتلكات.



فئة الحماية من الصدمات الكهربائية.



البيانات التقنية

طاقة الإدخال المقدرة : 450 واط

الإدخال

100-240 فولت ~ 50-60 هرتز 0.8 أمبير (الحد الأقصى)

الإخراج

: 36 فولت --- 0.6 أمبير

مدة الشحن

: 4-5 ساعات

وقت التشغيل عند الطاقة القصوى : 7 دقائق

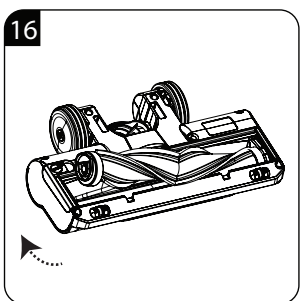
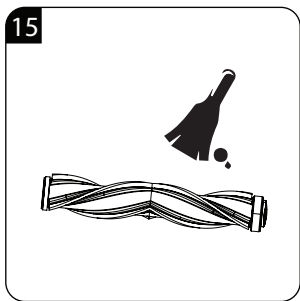
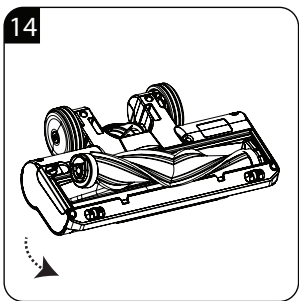
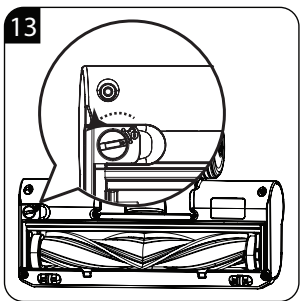
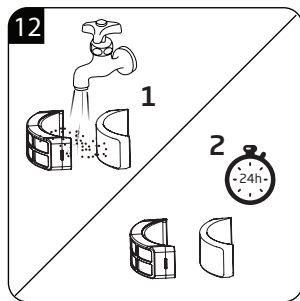
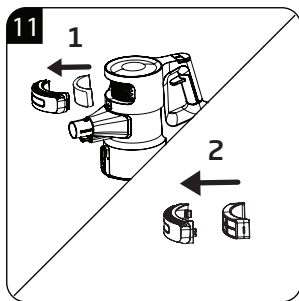
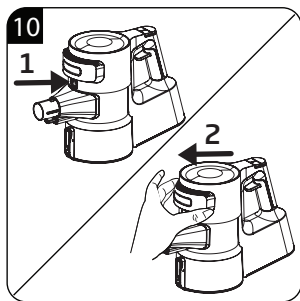
وقت التشغيل عند الطاقة الدنيا : 45 دقيقة

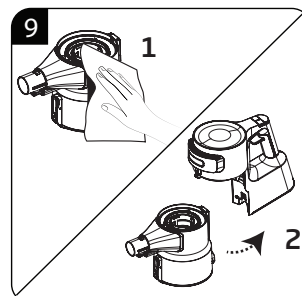
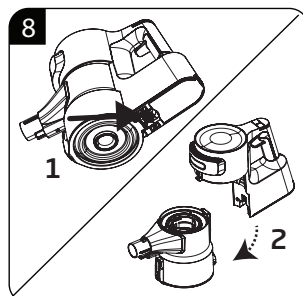
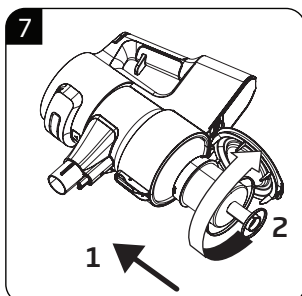
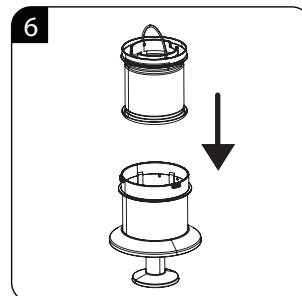
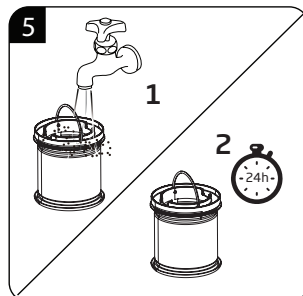
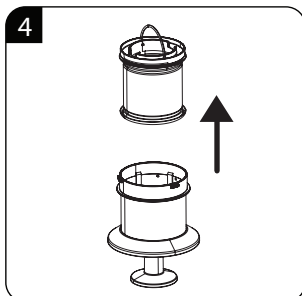
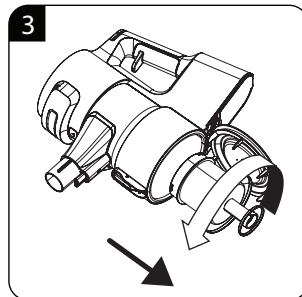
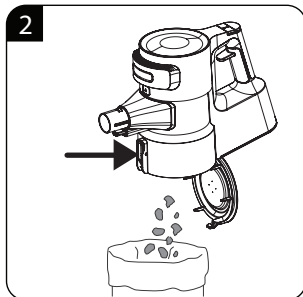
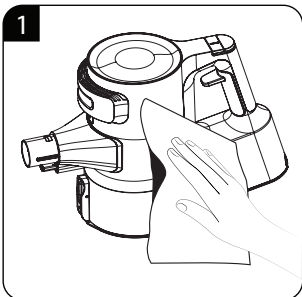
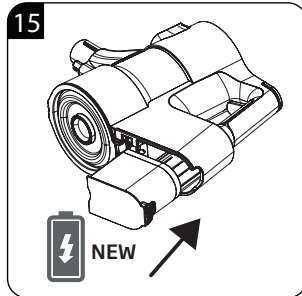
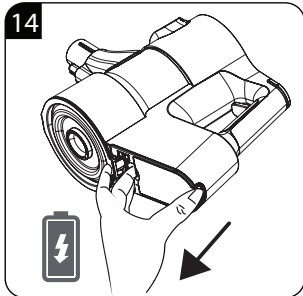
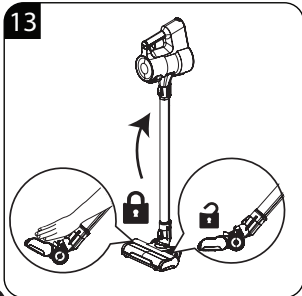
التعديلات الفنية والتصميمية محفوظة.

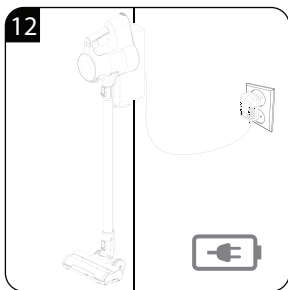
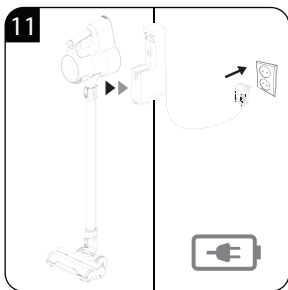
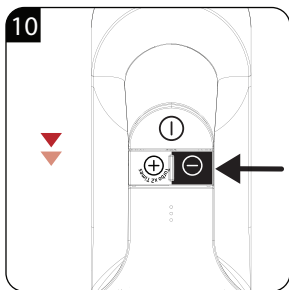
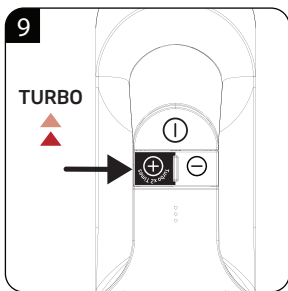
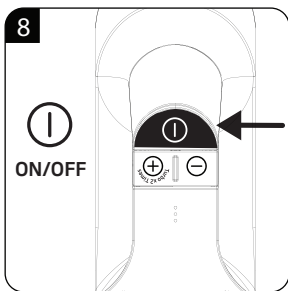
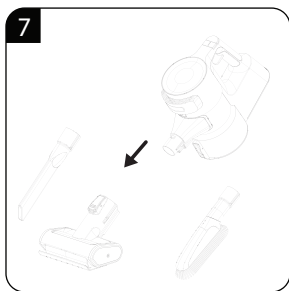
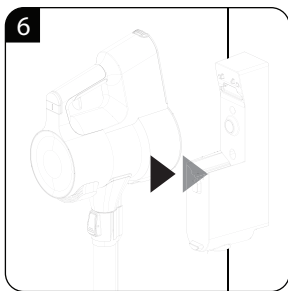
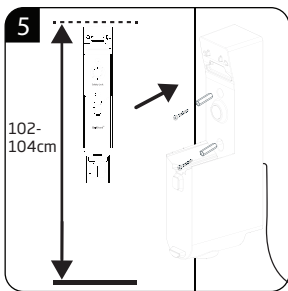
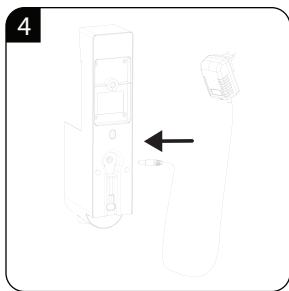
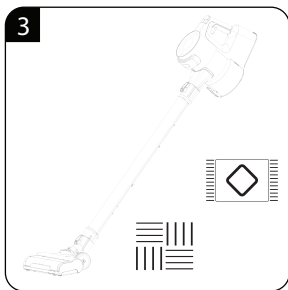
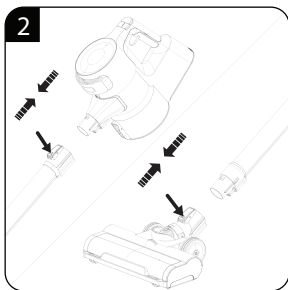
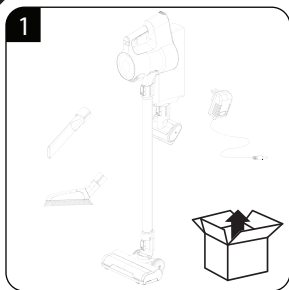
تُمثل القيم الموضحة على العلامات المثبتة بجهازك أو الواردة في المستندات المطبوعة الأخرى المرفقة القيم التي تم الحصول عليها في المختبرات وفقًا للمعايير ذات الصلة. وقد تتباين هذه القيم طبقًا لاستعمال الجهاز والأحوال الجوية.

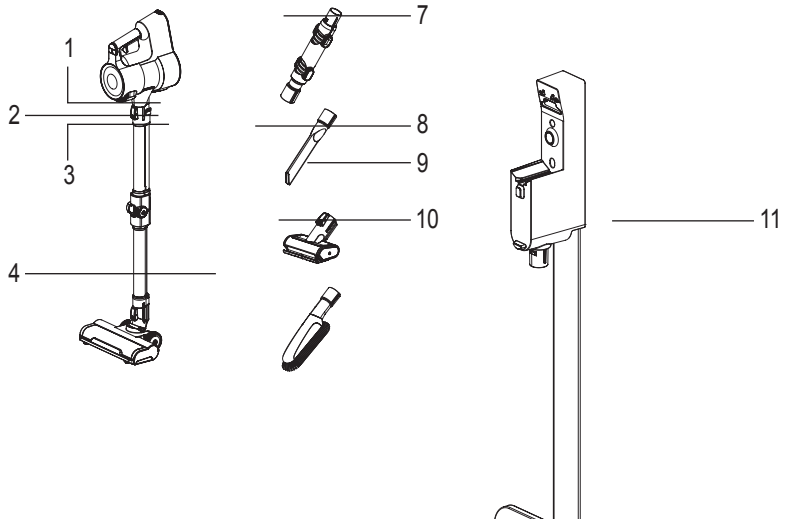
1. زر التشغيل/ إيقاف التشغيل
2. زر الوضع +
3. زر الوضع -
4. زر تحرير الأنبوب
5. زر تحرير الفرشاة
6. فرشاة التريو الكهربائية
7. زر تحرير علبة البطارية
8. هيكل الجهاز
9. صندوق الغبار
10. زر تحرير وعاء الأتربة
11. محطة الشحن
12. قابس إمداد الطاقة
13. أداة تنظيف الشقوق
14. فرشاة التريو الصغيرة
15. الفرشاة الناعمة



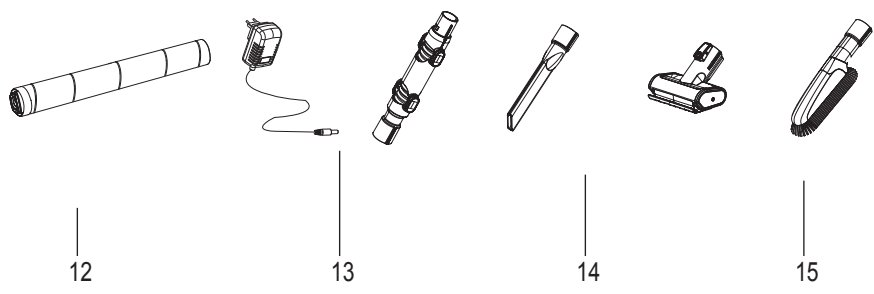








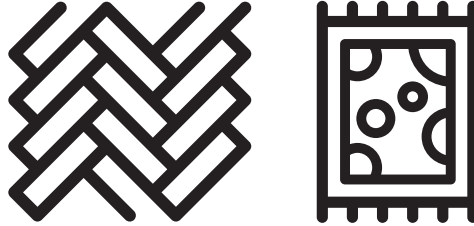
5 —————
 6 —————



beko

مكنسة كهربائية عمودية لاسلكية

دليل المستخدم



SD 8041 K

AR



01M-8816611200-0823-01