

beko

Taptaze® Şarjlı Kişisel Blender

Kullanma Kılavuzu



RB 2043 Y

TR



01M-8818491200-4920-02

Lütfen önce bu kılavuzu okuyun!

Değerli Müşterimiz,

Beko ürününü tercih ettiğiniz için teşekkür ederiz. Yüksek kalite ve teknoloji ile üretilmiş olan ürününüzün size en iyi verimi sunmasını istiyoruz. Bunun için, bu kılavuzun tamamını ve verilen diğer belgeleri ürünü kullanmadan önce dikkatle okuyun ve bir başvuru kaynağı olarak saklayın. Ürünü başka birisine vererseniz, kullanma kılavuzunu da birlikte verin. Kullanma kılavuzunda belirtilen tüm bilgi ve uyarıları dikkate alarak talimatlara uyun.

Sembollerin anlamları

Bu kullanma kılavuzunun çeşitli kısımlarında aşağıdaki semboller kullanılmıştır:



Cihazın kullanımıyla ilgili önemli bilgiler ve faydalı tavsiyeler.



UYARI: Can ve mal güvenliğiyle ilgili tehlikeli durumlar konusunda uyarılar.



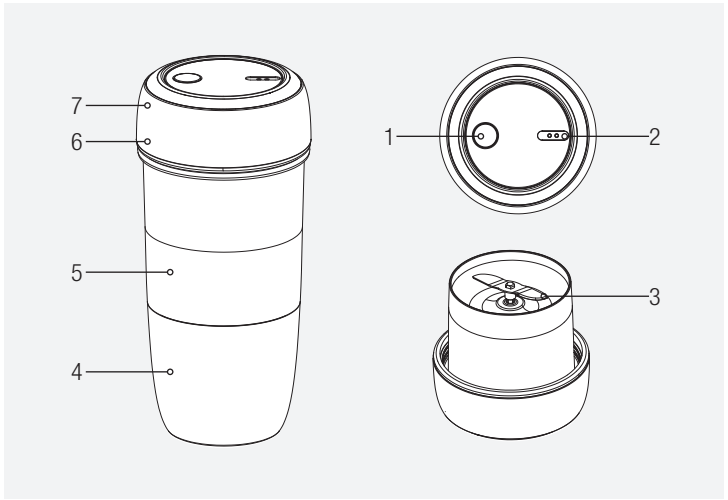
Gıda ile temasa uygundur.



Cihazı, elektrik kablosunu veya elektrik fişini suya ya da diğer sıvılara batırmayın.



Bu ürün, çevreye saygılı modern tesislerde doğaya zarar vermeden üretilmiştir.



1. Açma/Kapama düğmesi
2. Şarj girişi
3. Parçalama bıçağı
4. Hazne
5. Gövde
6. Gösterge ışığı
7. Motor ünitesi/kapak

Teknik veriler

Güç kaynağı:

Adaptör Giriş: 100-240 V ~

50/60 Hz, 0.2 A, Class II

Adaptör Çıkış: 5.0V --- , 1.0A, 5.0W

Blender: 7.4 V --- , 50 W

Batarya: Li-ion

Teknik ve tasarım değişiklikleri yapma hakkı saklıdır.

1 Önemli güvenlik ve çevre talimatları 5

- 1.1 Genel güvenlik5
- 1.2 AEEE yönetmeliğine uyum ve atık ürünün elden çıkarılması 10
- 1.3 Ambalaj bilgisi 10
- 1.4 Piller.....10
- 1.5 Enerji tasarrufu için yapılması gerekenler.....10

2 Kullanım 11

- 2.1 Hazırlık 11
- 2.2 Kullanım 11
- 2.3 Şarj modu.....14
- 2.4 Tarifler 15

3 Temizlik ve bakım 16

- 3.1 Temizlik 16
- 3.2 Saklama 17
- 3.3 Taşıma ve nakliye 17

4 Tüketici hizmetleri 18

Şarj Parametresi

Üretici firma	Shenzhen Jodeway Technology Co.,Ltd
Model Tanımlayıcı	JOD-S-050100GS-U-3
Giriş Gerilimi	100-240 V~
Giriş Frekansı	50/60 Hz
Giriş Akımı	0.2 A
Çıkış Gerilimi	5.0V
Çıkış Akımı	1.0A
Çıkış Gücü	5.0W
Ortalama Aktif Verimlilik	75,12%
Düşük Yükte Verimlilik (% 10)	-
Yüksüz Güç Tüketimi	0.048W

1 Önemli güvenlik ve çevre talimatları

Bu bölümde, yaralanma ya da maddi hasar tehlikelerini önlemeye yardımcı olacak güvenlik talimatları yer almaktadır.

Bu talimatlara uyulmaması halinde her türlü garanti geçersiz hale gelir.

1.1 Genel güvenlik

- Bu cihaz, uluslararası güvenlik standartlarına uygundur.
- Cihaz, fiziksel, algısal ve zihinsel yetenekleri azalmış veya tecrübe ve bilgi eksikliği olan kişiler tarafından gözetim altında veya cihazın güvenli bir şekilde kullanımına ve karşılaşılan ilgili tehlikelerin anlaşılmasına dair talimat verilirse kullanılabilir.
- Çocuklar cihazla oynamamalıdır.
- Temizlik ve kullanıcı bakım işlemleri çocuklar tarafından yapılmamalıdır.
- Cihazı ve kablosunu her zaman çocukların ulaşamayacağı bir yerde muhafaza edin.
- Elektrik kablosu veya cihaz hasarlıysa kullanmayın. Yetkili servise başvurun.

1 Önemli güvenlik ve çevre talimatları

- Bu cihaz sadece ev kullanımı için tasarlanmıştır. Aşağıda sıralanan profesyonel kullanımlar için tasarlanmamıştır:
 - dükkan, ofis ve diğer çalışma ortamlarında yer alan personel mutfakları;
 - çiftlik evleri;
 - hotel, motel ve diğer yerleşim alanlarındaki müşteriler tarafından kullanım;
 - yatak ve kahvaltı tipi yerler.
- Cihazınızı direkt güneş ışığından, çıplak alevlerden ve ısıdan koruyun.
- Şebeke güç kaynağınız cihazın tip etiketinde belirtilen bilgilere uygun olmalıdır.
- Cihazı topraklı prizde kullanın.
- Cihazı uzatma kablosuyla kullanmayın.
- Elektrik kablosunun hasar görmesini önlemek için sıkışmasını, kıvrılmasını veya keskin kenarlara sürtünmesini engelleyin.
- Cihaz elektriğe bağlıyken elleriniz nemli veya ıslaksa, cihazın fişine dokunmayın.
- Şarj etmeden önce, lütfen şarj arayüzünün kuru ve temiz olduğundan emin olun (su ve toz olmadan).

1 Önemli güvenlik ve çevre talimatları

Şarj işleminden sonra cihazın fişini prizden çıkartırken kablosundan çekmeyin.

- Cihazı, kullanım amacının dışında hiçbir amaç için kullanmayın.
- Ürünün çalışması sırasında, normal çalışmayı kesintiye uğramamak için hazneyi kesinlikle açmayın.
- Bu cihaz, değiştirilemeyen batarya içerir.
- Bataryayı şarj etmek için yalnızca bu cihazla birlikte verilen besleme ünitesini kullanın.
- Sadece orijinal parçaları veya üretici tarafından tavsiye edilen parçaları kullanın.
- Bıçaklar çok keskindir! Yaralanmaları önlemek için özellikle temizlik işlemi esnasında keskin bıçakları dikkatli şekilde tutun.
- Bıçakları hasar görmüşse veya aşınma belirtileri mevcutsa cihazı kullanmayın.
- Asla cihazı çıplak ellerle temizlemeyin.
- Kullanmadan önce haznenin içinde yabancı madde olup olmadığını kontrol edin.
- Kullanmadan önce, lütfen haznenin sıkıca sabitlendiğinden emin olun.

1 Önemli güvenlik ve çevre talimatları

- Cihazın kapağı olmadan asla kullanmaya çalışmayın.
- Bıçaklar tamamen durmadan önce kapağı çıkarmayı kesinlikle denemeyin.
- Aşırı ısınmayı önlemek için cihazı 40 saniyeden fazla, sürekli olarak 3 defadan daha uzun süre kullanmayın. Her 3 çalıştırma işleminden sonra 10 dakika soğumaya bırakın.
- Sıçramalardan kaynaklanabilecek kişisel yaralanmaları önlemek için ürüne 40° C üzerinde su eklenmemeli.
- Kapağın veya haznenin hasar görmesi nedeniyle yaralanma riskini önlemek için hazneyi işaretli maksimum doldurma çizgisinin (veya belirtilen kapasitenin) üzerinde doldurmayın.
- Buz kırmak için kullanmayın.
- Cihazı sabit ve düz bir yüzeyde kullanın ve muhafaza edin.
- Cihazı parçalarına ayırmayın.
- Cihazı temizlemeden önce fişini prizden çekin ve temizlik sonrasında tamamen kurutun.
- Cihazı veya elektrik kablosunu suya daldırmayın.
- Cihazı patlayıcı veya yanıcı ortamların ve maddelerin

1 Önemli güvenlik ve çevre talimatları

bulunduğu yerde veya yakınında kullanmayın.

- Cihazın herhangi bir parçasını asla gazlı ocak, elektrikli ocak veya ısınmış fırın gibi sıcak yüzlerin üzerinde veya yanında çalıştırmayın veya bunların üstüne koymayın.
- Ambalaj malzemelerini saklıyorsanız çocukların ulaşamayacağı bir yerde muhafaza edin.

1 Önemli güvenlik ve çevre talimatları

1.2 AEEE yönetmeliğine uyum ve atık ürünün elden çıkarılması



Bu ürün T.C. Çevre ve Şehircilik Bakanlığı tarafından yayımlanan "Atık elektrikli ve Elektronik eşyaların Kontrolü Yönetmeliği"nde belirtilen zararlı ve yasaklı maddeleri içermez. AEEE Yönetmeliğine uygundur. Bu ürün, geri dönüşümlü ve tekrar kullanılabilir nitelikteki yüksek kaliteli parça ve malzemelerden üretilmiştir. Bu nedenle, ürünü, hizmet ömrünün sonunda evsel veya diğer atıklarla birlikte atmayın. Elektrikli ve elektronik cihazların geri dönüşümü için bir toplama noktasına götürün. Bu toplama noktalarını bölgenizdeki yerel yönetime sorun. Kullanılmış ürünleri geri kazanıma vererek çevrenin ve doğal kaynakların korunmasına yardımcı olun.

1.3 Ambalaj bilgisi



Ürünün ambalajı, Ulusal Mevzuatımız gereği geri dönüştürülebilir malzemelerden üretilmiştir. Ambalaj atığını evsel veya diğer atıklarla birlikte atmayın, yerel otoritenin belirttiği ambalaj toplama noktalarına atın.

1.4 Piller

Piller

Bitmiş pilleri, yerel kanun ve yönetmeliklere uygun şekilde atılmasını sağlayın. Pil ve ambalajın üzerindeki sembol, ürünle birlikte teslim edilen pilin evsel atık olarak değerlendirilmemesi gerektiğini belirtmektedir. Bazı pillerde sembol, kimyasal bir sembole birleştirilerek kullanılmış olabilir. Piller%0,0005'den fazla cıva veya %0,004'den fazla kurşun içeriyorsa, cıva için Hg, kurşun için Pb kimyasal sembollü ekleir. Pillerin doğru şekilde atılmasını sağlayarakı pillerin uygun olmayan şekilde atılması neticesinde çevre ve insan sağlığında meydana gelebilecek potansiyel zararların engellenmesine katkıda bulunmuş olacaksınız.



1.5 Enerji tasarrufu için yapılması gerekenler

Kullanım sırasında kılavuzda tavsiye edilen sürelerle uyun. Kullanımdan sonra cihazı kapatın ve fişini prizden çıkarın.

2 Kullanım

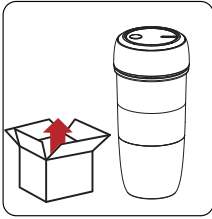
2.1 Hazırlık

1. Tüm ambalaj ve etiket malzemelerini çıkarın ve yürürlükteki yasal düzenlemelere uygun olarak atın.
2. Cihazı ilk kez kullanmadan önce yiyeceklerle temas eden tüm parçaları dikkatli bir şekilde temizleyin.

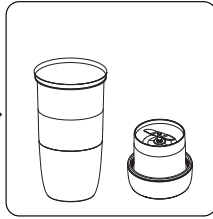
2.2 Kullanım



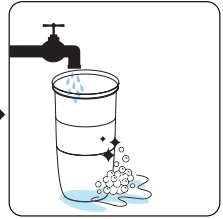
UYARI: Ürünü ilk kez kullanmadan önce, lütfen pilin tamamen dolu olduğundan emin olun. Yiyeceklerle temas eden parçaları iyice temizleyin.



Cihazı ambalajından çıkarın.



Cihazın parçalarını ayırın.



Hazneyi (4) akan suyun altında yıkayın.

2 Kullanım

UYARILAR:



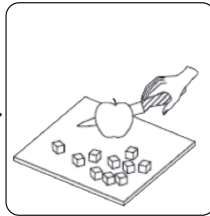
- Hazneye (4) sıcak gıda veya sıvı koymayın veya haznede bu tür yiyecekler karıştırmayın. Sıvı sıcaklığının 40°C'yi geçmediğinden emin olun.
- Hazneyi içi boş (yiyecek olmadan) çalıştırmayın.
- Ürünü 300 ml'den fazla doldurmayınız
- Köpüklenme eğilimi gösteren muz gibi malzemelerin karıştırılması ürünün durmasına neden olabilir.



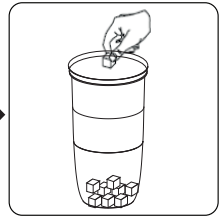
- Parçalamak istediğiniz yiyeceği hazneye koymadan önce yaklaşık 1 cm'lik küçük kareler halinde kesin.



Cihazınızı yıkadıktan sonra tüm parçalarını kuru bir bez ile kurulayın.



Meyve ve sebzeler yıkanıp, soyulduktan ve çekirdekleri çıkarıldıktan sonra yaklaşık 1 cm'lik küçük kareler halinde kesin.

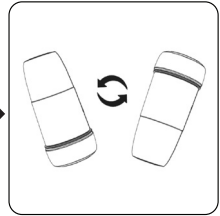
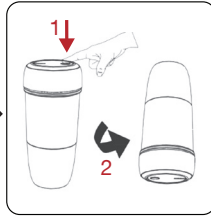


Kesilen meyveleri hazneye (4) koyun, su-süt veya diğer sıvıları ekleyin. Gıda ve sıvı toplam miktarı aşmamalıdır. Maksimum işareti (300 ml) (120 g meyve, 180 g sıvı)

2 Kullanım

i

- Parçalayıcınız, küçük miktarlardaki gıdaları işlemden geçirmek için tasarlanmıştır ve başka bir amaç için kullanılmamalıdır.
- Ürünü çalıştırmak için kapağı haznedeki nokta ile hizalayın.



Motor ünitesi/kapağı (7) döndürün ve hazneye monte edin. Kapak (7) ve hazne (4), yiyeceğin sızmasını sağlamak için sıkılır ve yerine yerleştirilir. Açmak için saat yönünün tersine çevirin.

Çalıştırmak için ürün üzerinde bulunan açma/kapama düğmesine (1) iki kez basın. Ürünü elinizde ters çevirin, ürün çalışmaya başlayacaktır. Çalışma işlemi sırasında, düğmeye bir kez bastığınızda, ürün duracaktır.

Karışım hazırlandıktan sonra, ürün düz konuma döndürülür ve haznedeki karışım doğrudan tüketilebilir.

UYARILAR:

- Parçalama bıçağı (3) işlem sırasında sıkışırsa, ürünü dik konuma getirin ve ardından normal çalışma konumuna döndürün.
- Aşırı ısınmayı önlemek için blenderınızı 1 dakikadan daha uzun süre çalıştırmamanız gerekmektedir.
- Ürününüzü %40 gıda +%60 su ile çalıştırın.

2.3 Şarj Modu

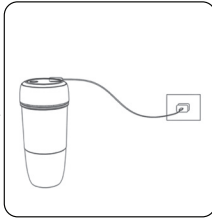
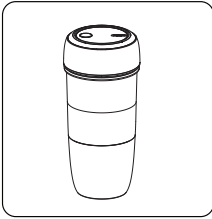
UYARILAR:



- Adaptör fişe takıldığında, gösterge ışığı titreşir.
- Şarj dolu olduğunda, gösterge ışığı sabit yanar.
- Bu cihaz, değiştirilemeyen batarya içerir.
- Bataryayı şarj etmek için yalnızca bu cihazla birlikte verilen besleme ünitesini kullanın.



- Ürün uzun süre kullanılmayacaksa, pil hasarını önlemek için lütfen üç ayda bir şarj edin.
- Şarj etme hızı 10 °C'nin altındaki ortamda daha yavaş olabilir.
- Bu ürünü 0-40 °C'lik bir ortamda saklayın ve kullanın;
- Lütfen güç yetersiz olduğunda ürününüzü şarj edin.
- Ürününüzle ilgili bir sorun olduğunda gösterge ışığı her 1 saniyede yanıp söner.



Şarj ederken, ürünü masaya düz bir şekilde yerleştirin.

Adaptörü fişe takın. Şarj ederken, gösterge ışığı her 2 saniyede bir yanıp söner. Şarj ettikten sonra gösterge ışığı beyaz yanar. Şarj sırasında ürünü kesinlikle çalıştırmayın.

2.4 Tarifler

Malzemeler

180 g Ananas, 5 ml Limon Suyu, 20 g Bal, 100 ml Su

Hazırlama

1. Ananas soyulmuş ve özlenmiş ve daha sonra 15 x 15 x 15 mm'lik küçük parçalar halinde kesilmiştir.
2. Ananasın, limon suyunun, balın ve suyun özünü meyve suyu kabına koyun ve ardından makineyi açın ve eşit bir şekilde karışması için meyve suyu kabını ters çevirin.

Malzemeler

5 Adet Dondurulmuş Çilek, 40 g Vanilyalı Dondurma; 30 g Çilek Reçeli, 200 ml Süt

Hazırlama

1. Çilekleri yıkayın ve saplarını çıkarın.
2. Tüm malzemeleri hazneye koyun ve ardından cihazı açın. Eşit şekilde karışması için ürünü ters çevirin.

3.1 Temizlik

UYARILAR:



- Cihazı temizlemek için kesinlikle benzin, solventler, aşındırıcı temizleyiciler, metal nesnelere veya sert fırçalar kullanmayın.
- Temizlemeden önce bıçağın tamamen durduğuna emin olun.
- Motor ünitesi/kapağı (7) suya daldırmayın, bulaşık makinesinde yıkamayın. Nemli bir bez ile silin.
- Bıçak ünitesini temizlerken dikkat edin. Bıçak (3) oldukça keskindir! Yaralanmaları önlemek için bıçağı dikkatli şekilde tutun.



- Kullanımın hemen ardından temizlik yapmak daha kolaydır.

3.2 Saklama

- Cihazı uzun süre kullanmayı düşünmüyorsanız, dikkatli bir şekilde saklayın.
- Cihazı ve aksesuarlarını orijinal paketlerinde saklayın.
- Serin ve kuru bir yerde saklayın.
- Cihazı, daima çocukların ulaşamayacağı bir yerde muhafaza edin.

3.3 Taşıma ve nakliye

- Taşıma ve nakliye sırasında cihazı orijinal ambalajı ile birlikte taşıyın. Cihazın ambalajı, cihazı fiziksel hasarlara karşı koruyacaktır.
- Cihazın veya ambalajının üzerine ağır cisimler koymayın. Cihaz zarar görebilir.
- Cihazın düşürülmesi durumunda cihaz çalışmayabilir veya kalıcı hasar oluşabilir.

Müşteri Memnuniyeti Politikası

- Müşterilerimizin istek ve önerilerini her kanaldan karşılamaktan mutluluk duyarız.

Kanallarımız:

* Çağrı Merkezimiz: 0850 210 0 888

(Sabit telefonlardan veya cep telefonlarından alan kodu çevirmeden arayın*)

* Diğer Numaramız: 0216 585 8 888

- Çağrı Merkezimiz haftanın 7 günü 24 saat hizmet vermektedir.

- Çağrı Merkezimiz ile yaptığımız görüşmeler iletişim hizmeti aldığınız operatör firma tarafından sizin için tanımlanan tarifeye göre ücretlendirilir.

- Sabit veya cep telefonlarınızdan alan kodu tuşlamadan çağrı merkezi numaramızı arayarak ürününüz ile ilgili arzu ettiğiniz hizmeti talep edebilirsiniz.

* Whatsapp Numaramız: 0544 444 0 888

* Faks Numaramız: 0216-423-2353

* Web Adresimiz:

- www.beko.com.tr

* e-posta Adresimiz:

- musterihizmetleri@beko.com

* Sosyal Medya Hesaplarımız:

- <https://www.instagram.com/bekoturkiye/>

- https://twitter.com/beko_tr

- <https://www.facebook.com/bekoturkiye/>

- <https://www.youtube.com/user/BekoChannel>

* Posta Adresimiz:

- Arçelik A.Ş. Karaağaç Caddesi No:2-6,
34445, Sülüçe / İSTANBUL

* Bayilerimiz,

- <https://www.beko.com.tr/yetkili-saticilar>

* Yetkili Servislerimiz,

- <https://www.beko.com.tr/yetkili-servis>

- Tüm yetkili servis istasyonu bilgilerimiz, Ticaret Bakanlığı tarafından oluşturulan "Servis Bilgi Sistemi"nde (www.servis.gov.tr) yer almaktadır.
- Yedek parça malzemeleri yetkili servislerimizden temin edilebilir.

- Müşterilerimizden iletilen istek ve önerilerin Beko'ya ulaştığı bilgisini, müşteri profili ayırımı yapılmaksızın kendilerine 24 saat içinde veririz.
- Müşteri Hizmetleri sürecimiz:
Müşterilerimizin istek ve önerilerini;
* **İzlenebilir, raporlanabilir, şeffaf ve güvenli tek bir bilgi havuzunda toplarız.**
* **Yasal düzenlemelere uygun, objektif, adil ve gizlilik içinde ele alır ve değerlendiririz.**
* **Bu geri bildirimleri süreçlerimizin daha mükemmel hale getirilmesinde kullanırız.**
- Beko olarak, mükemmel müşteri deneyimini yaşatmayı ana ilke olarak kabul eder, müşteri odaklı bir yaklaşım benimseriz.
- Bütün süreçlerimizi yönetim sistemi ile entegre ederek birbirini kontrol eden bir yapı geliştirilmesini sağlarız.
Yönetim hedeflerini de bu sistem üzerinden besleriz.

Aşağıdaki önerilere uyanızı rica ederiz.

- Ürününüzü aldığınızda Garanti belgesini Yetkili Satıcınıza onaylattırınız.
- Ürününüzü kullanma kılavuzu esaslarına göre kullanınız.
- Ürününüz ile ilgili hizmet talebiniz olduğunda yukarıdaki telefon numaralarından Çağrı Merkezimize başvurunuz.
- Hizmet için gelen teknisyene "teknisyen kimlik kartı" nı sorunuz.
- İşiniz bittiğinde Yetkili servis teknisyeninden "Hizmet Fişi" istemeyi unutmayınız. alacağınız "Hizmet Fişi" , ilerde ürününüzde meydana gelebilecek herhangi bir sorunda size yarar sağlayacaktır.
- Ürünün kullanım ömrü: 7 yıldır. (Ürünün fonksiyonunu yerine getirebilmesi için gerekli yedek parça bulundurma süresi)

Hizmet talebinin deęerlendirilmesi

1

Müşteri Başvurusu



Web sitesi



0850 210 0 888
Çaęrı merkezi



Yetkili Servis



musteri.hizmetleri
@beko.com



Yetkili Satıcı



Faks
0216 423 23 53

2

Başvuru kaydı

Başvuru Konusu
Müşteri Adı, Soyadı
Müşteri Telefonu
Müşteri Adresi

3

Hizmet talebinin alınması

- Hizmet talebi analizi
- Hizmet hakkında müşterinin bilgilendirilmesi (Keşif, nakliye, montaj, bilgi, onarım, deęişim vb.)
- Hizmet hakkında gerekli işlemin gerçekleştirilmesi

4

Müşteri memnuniyetinin alınması

Memnun

Memnun
deęil

5

Başvuru kaydının kapatılıp, bilgilerin saklanması

Bu kılavuzu okumadan ürününüzü çalıştırmayınız.

Ürününüz ile ilgili garanti şartları, kullanımı ve sorun giderme yöntemleri kılavuzda yer almaktadır.

Uygun Kullanım ve Garanti ile İlgili Dikkat Edilmesi Gereken Hususlar;

Aşağıda belirtilen sorunların giderilmesi ücret karşılığında yapılır. Bu durumlar için garanti şartları uygulanmaz;

1. Kullanım hatalarından kaynaklanan hasar ve arızalar,
2. Malın tüketiciye tesliminden sonraki yükleme, boşaltma, taşıma vb. sırasında oluşan hasar ve arızalar,
3. Malın kullanıldığı yerin elektrik (priz, gerilim, topraklama vb.), su (su basıncı, musluk vb.), doğalgaz, telefon, internet vb. şebekesi ve/veya altyapısı (gider, zemin, ortam vb.) kaynaklı meydana gelen hasar ve arızalar,
4. Doğa olayları ve yangın, su baskını vb. kaynaklı meydana gelen hasar ve arızalar,
5. Malın tanıtma ve kullanma kılavuzlarında yer alan hususlara aykırı kullanılmasından kaynaklanan hasar ve arızalar,
6. Malın, 6502 sayılı Tüketicinin Korunması Hakkındaki Kanununda tarif edilen şekli ile ticari veya mesleki amaçlarla kullanımı durumunda ortaya çıkan hasar ve arızalar,
7. Mala yetkisiz kişiler tarafından bakım, onarım veya başka bir nedenle müdahale edilmesi

Durumlarında mala verilmiş garanti sona erecektir.

Garanti uygulaması sırasında değiştirilen malın garanti süresi, satın alınan malın kalan garanti süresi ile sınırlıdır.

Ürününüz Arçelik A.Ş adına Guangdong XINBAO Electrical Appliances Holdings Co., Ltd. South Zhenghe Road, Leliu Town, Shunde District, Foshan City, Guangdong, China
Tel: +86-757-25337876 tarafından üretilmiştir.

Menşei:P.R.C.

GARANTİ ŞARTLARI

- 1) Garanti süresi, malın teslim tarihinden itibaren başlar ve 2 yıldır.
- 2) Malın tanıtma ve kullanma kılavuzunda gösterildiği şekilde kullanılması ve Arçelik A.Ş.'nin yetkili kıldığı servis çalışanları dışındaki şahıslar tarafından bakım, onarım veya başka bir nedenle müdahale edilmemiş olması şartıyla, malın bütün parçaları dahil olmak üzere tamamını; malzeme, işçilik ve üretim hatalarına karşı malın teslim tarihinden itibaren yukarıda belirtilen süre kadar garanti eder.
- 3) Malın ayıptı olduğunun anlaşılması durumunda tüketicici, 6502 sayılı Tüketicinin Korunması Hakkında Kanununun 11 inci maddesinde yer alan;
 - a- Sözleşmeden dönme,
 - b- Satış bedelinden indirim isteme,
 - c- Ücretsiz onarılmasını isteme,
 - ç- Satılan ayıpsız bir misli ile değiştirilmesini isteme,haklarından birini kullanabilir.
- 4) Tüketicinin bu haklardan ücretsiz; onarım hakkını seçmesi durumunda satıcı; işçilik masrafı, değiştirilen parça bedeli ya da başka herhangi bir ad altında hiçbir ücret talep etmeksizin malın onarımını yapmak veya yaptırmakla yükümlüdür. Tüketicici ücretsiz; onarım hakkını üretici veya ithalatçıya karşı da kullanabilir. Satıcı, üretici ve ithalatçı tüketicinin bu hakkını kullanmasından müstesilen sorumludur.
- 5) Tüketicinin, ücretsiz; onarım hakkını kullanması halinde malın;
 - Garanti süresi içinde tekrar arızalanması,
 - Tamiri için gereken azami sürenin aşılması,
 - Tamirinin mümkün olmadığının, yetkili servis istasyonu, satıcı, üretici yada ithalatçı tarafından bir raporla belirlenmesi durumlarında;tüketicici malın bedel iadesini, ayıp oranında bedel indirimi veya imkân varsa malın ayıpsız; misli ile değiştirilmesini satıcıdan talep edebilir.

- Satıcı, tüketicinin talebini reddedemez. Bu talebin yerine getirilmemesi durumunda satıcı, üretici ile ithalatçı müstesilen sorumludur.
- 6) İlgili mevzuatlarda belirlenen kullanım ömrü süresince malın azami tamir süresi 20 iş gününü, geçemez. Bu süre, garanti süresi içerisinde mala ilişkin arızanın yetkili servis istasyonuna veya satıcıya bildirim tarihi, garanti süresi dışında ise malın yetkili servis istasyonuna teslim tarihinden itibaren başlar. Garanti kapsamı içerisindeki malın arızasının 10 iş günü içerisinde giderilememesi halinde, üretici veya ithalatçı; malın tamiri tamamlanuncaya kadar, benzer özelliklere sahip başka bir mali tüketicinin kullanımına tahsis etmek zorundadır. Benzer özelliklere sahip başka bir malın tüketicici tarafından istenmemesi halinde üretici veya ithalatçılar bu yükümlülükten kurtulur. Malın garanti süresi içerisinde arızalanması durumunda, tamirde geçen süre garanti süresine eklenir.
 - 7) Malın kullanma kılavuzunda yer alan hususlara aykırı kullanılmasından kaynaklanan hasar ve arızalar garanti kapsamı dışındadır.
 - 8) Tüketicici, garantiden doğan haklarının kullanılması ile ilgili olarak çıkabilecek uyuşmazlıklarda yerleşim yerinin bulunduğu veya tüketicici işleminin yapıldığı yerdeki Tüketicici Hakem Heyetine veya Tüketicici Mahkemesine başvurabilir.
 - 9) Satıcı tarafından bu Garanti Belgesinin verilmesi durumunda, tüketicici Ticaret Bakanlığı Tüketicinin Korunması ve Piyasa Gözetimi Genel Müdürlüğüne başvurabilir.

Üretici veya İthalatçı Firmamız;

Unvanı: Arçelik A.Ş.
Adresi: Arçelik A.Ş. Karaağaç Caddesi No:2-6, 34445, Söğütözü / İSTANBUL
Telefonu: (0-216) 585 8 888
Faks: (0-216) 423 23 53
web adresi: www.beko.com.tr

Malın;

Markası: Beko
Cinsi: Taptaze® Şarjlı Kişisel Blender
Modeli: RB 2043 Y
Bandrol ve Seri No:
Garanti Süresi: 2 YIL
Azami Tamir Süresi: 20 İş günü

GENEL MÜDÜR

Hakan Bülent

Arçelik A.Ş.

GENEL MÜDÜR YRD.

Çeliker

Satıcı Firmamız;

Unvanı:
Adresi:
Telefonu:
Faks:
e-posta:

Fatura Tarihi ve Sayısı:
Teslim Tarihi ve Yeri:
Yetkilinin İmzası:
Firmamızın Kaşesi:

Bu bölümü, ürünü aldığınız Yetkili Satıcı imzalayacak ve kaşeyecektir.