



Semaver

Kullanma Kılavuzu



SE 8034

TR



01M-8818571200-2221-05

Lütfen önce bu kılavuzu okuyun!

Değerli Müşterimiz,

Beko ürününü tercih ettiğiniz için teşekkür ederiz. Yüksek kalite ve teknoloji ile üretilmiş olan ürününüzün size en iyi verimi sunmasını istiyoruz. Bunun için, bu kılavuzun tamamını ve verilen diğer belgeleri ürünü kullanmadan önce dikkatle okuyun ve bir başvuru kaynağı olarak saklayın. Ürünü başka birisine vererseniz, kullanma kılavuzunu da birlikte verin. Kullanma kılavuzunda belirtilen tüm bilgi ve uyarıları dikkate alarak talimatlara uyun.

Sembollerin anlamları

Bu kullanma kılavuzunun çeşitli kısımlarında aşağıdaki semboller kullanılmıştır:



Cihazın kullanımıyla ilgili önemli bilgiler ve faydalı tavsiyeler.



UYARI: Can ve mal güvenliğiyle ilgili tehlikeli durumlar konusunda uyarılar.



Gıda ile temasa uygundur.



Cihazı, elektrik kablosunu veya elektrik fişini suya ya da diğer sıvılara batırmayın.



UYARI: Sıcak yüzeylerle ilgili uyarı.



Buhardan yanma ve haşlanma tehlikesi.



Bu ürün, çevreye saygılı modern tesislerde doğaya zarar vermeden üretilmiştir.

1 Önemli güvenlik ve çevre talimatları	4
1.1 Genel güvenlik	4
1.2 AEEE yönetmeliğine uyum ve atık ürünün elden çıkarılması	8
1.3 Ambalaj bilgisi	8
1.4 Enerji tasarrufu için yapılması gerekenler	8
2 Semaveriniz	9
Teknik veriler	10
3 Kullanım	11
3.1 İlk kullanım	11
3.2 Çalıştırma	11
3.3 Cihazı kapatma	13
4 Temizlik ve bakım	14
4.1 Temizlik	14
4.1.1 Kireç çözme	14
4.2 Saklama	15
4.3 Taşıma ve nakliye	15
5 Sorunlar ve çözümler	16

1 Önemli güvenlik ve çevre talimatları

Bu bölümde, yaralanma ya da maddi hasar tehlikelerini önlemeye yardımcı olacak güvenlik talimatları yer almaktadır.

Bu talimatlara uyulmaması halinde her türlü garanti geçersiz hale gelir.

1.1 Genel güvenlik

- Bu cihaz, uluslararası güvenlik standartlarına uygundur.
- Bu cihaz ticari kullanım için tasarlanmamıştır, sadece aşağıda belirtilen yerler gibi ev ve benzeri uygulamalarda kullanımı amaçlar:
 - Dükkanlarda, bürolarda ve diğer çalışma ortamlarındaki personele ait mutfak alanları,
 - Çiftlik evleri,
 - Müşteriler tarafından motellerde otellerde kullanılan yerler ve diğer mesken tipi çevreler,
 - Yatma yerleri ve kahvaltı yapılan ortamlar.
- Cihaz sadece su kaynatmak için tasarlanmıştır. Diğer sıvıları kaynatmak için kullanılamaz bu durumda tehlikeye yol açabilir.

1 Önemli güvenlik ve çevre talimatları

- Cihaz, 8 yaş ve üzeri çocuklar ve fiziksel, algısal ve zihinsel yetenekleri azalmış veya tecrübe ve bilgi eksikliği olan kişiler tarafından gözetim altında veya cihazın güvenli bir şekilde kullanımına ve karşılaşılan ilgili tehlikelerin anlaşılmasına dair talimat verilirse kullanılabilir. Çocuklar cihazla oynamamalıdır.
- Temizlik ve kullanıcı bakım işlemleri 8 yaşından küçük çocuklar tarafından yapılmamalıdır.
- Cihazı ve elektrik kablosunu, 8 yaşından küçük çocukların ulaşamayacağı bir yerde muhafaza edin.
- Elektrik kablo su veya cihaz hasarlıysa kullanmayın. Yetkili servise başvurun.
- Şebeke güç kaynağınız cihazın tip etiketinde belirtilen bilgilere uygun olmalıdır.
- İlave koruma için bu cihaz, maksimum 30 mA'lık anma değerine sahip bir ev aletleri artık akım cihazına bağlanmalıdır.

1 Önemli güvenlik ve çevre talimatları

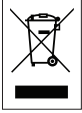
- Cihazı topraklı prizde kullanın.
- Cihazı uzatma kablosuyla kullanmayın.
- Elektrik kablosunun hasar görmesini önlemek için sıkışmasını, kıvrılmasını veya keskin kenarlara sürtünmesini engelleyin.
- Ellerinizi nemli veya ıslakken cihaza veya fişine dokunmayın.
- Cihazı maksimum çizgisinin üzerinde doldurmayın. Kaynayan su dışarı sıçrayabilir.
- Cihazı minimum çizgisinin altında doldurmayın.
- Su kaynarken cihazın kapağını açmayın.
- Cihazın kapağını, sıcak buhar üzerinize gelmeyecek şekilde konumlandırın.
- Cihazı verilen demlik ile birlikte kullanın.
- Cihazın kapağının havalandırma çıkışlarını, sıcak buhar üzerinize gelmeyecek şekilde konumlandırın.
- Cihazı sadece tutamağından tutun.
- Cihazı içerisinde su olmadan çalıştırmayın.

1 Önemli güvenlik ve çevre talimatları

- Cihazı sabit ve düz bir yüzeyde kullanın ve muhafaza edin.
- UYARI: Isıl kesicinin istenmeden başlangıç konumuna gelmesinden kaynaklanan bir tehlikeyi önlemek için, bu cihaz bir zamanlayıcı benzeri hariçi bir anahtarlama düzeni üzerinden beslenmemeli veya yardımcı program vasıtasıyla düzenli olarak devresi kapatılan ve açılan bir devreye bağlanmamalıdır.
- Cihazı parçalarına ayırmayın.
- Sadece orijinal parçaları veya üretici tarafından tavsiye edilen parçaları kullanın.
- Cihazı temizlemeden önce fişini prizden çekin ve temizlik sonrasında tamamen kurutun.
- Cihazı veya elektrik kablosunu suya daldırmayın.
- Ambalaj malzemelerini saklıyorsanız çocukların ulaşamayacağı bir yerde muhafaza edin.

1 Önemli güvenlik ve çevre talimatları

1.2 AEEE yönetmeliğine uyum ve atık ürünün elden çıkarılması



Bu ürün, T.C. Çevre ve Şehircilik Bakanlığı tarafından yayımlanan “Atık Elektrikli ve Elektronik Eşyaların Kontrolü Yönetmeliği”nde belirtilen zararlı ve yasaklı maddeleri içermez. AEEE Yönetmeliğine uygundur. Bu ürün, geri dönüşümlü ve tekrar kullanılabilir nitelikteki yüksek kaliteli parça ve malzemelerden üretilmiştir. Bu nedenle, ürünü, hizmet ömrünün sonunda evsel veya diğer atıklarla birlikte atmayın. Elektrikli ve elektronik cihazların geri dönüşümü için bir toplama noktasına götürün. Bu toplama noktalarını bölgenizdeki yerel yönetime sorun. Kullanılmış ürünleri geri kazanıma vererek çevrenin ve doğal kaynakların korunmasına yardımcı olun.

1.3 Ambalaj bilgisi

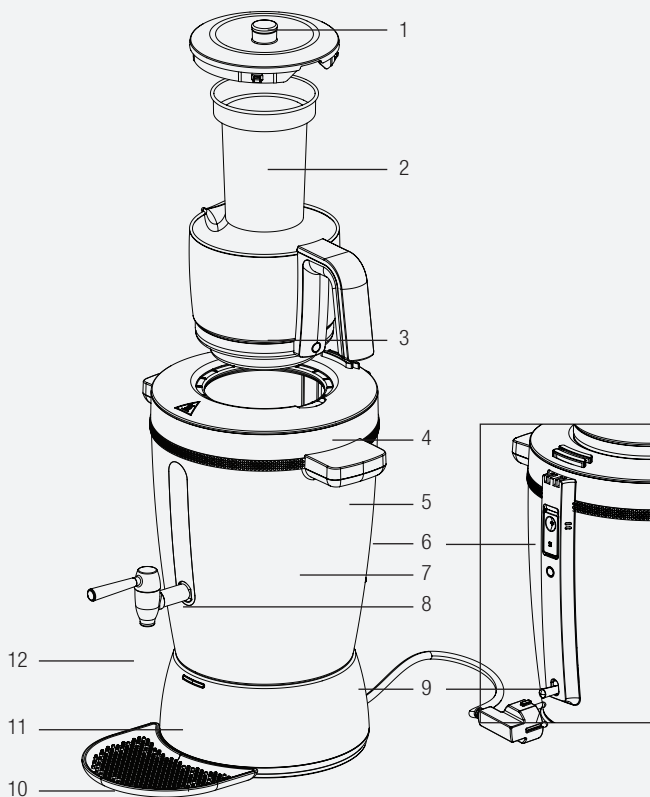


Ürünün ambalajı, Ulusal Mevzuatımız gereği geri dönüştürülebilir malzemelerden üretilmiştir. Ambalaj atığını evsel veya diğer atıklarla birlikte atmayın, yerel otoritenin belirttiği ambalaj toplama noktalarına atın.

1.4 Enerji tasarrufu için yapılması gerekenler

Kullanımdan sonra cihazı kapatın ve fişini prizden çıkarın.

2 Semaveriniz



2 Semaveriniz

1. Demlik kapağı
2. Filtre
3. Demlik
4. Demlik yerleştirme halkası
5. Tutma yeri
6. Kaynatma / sıcak tutma düğmesi
7. Su ısıtıcı bölümü
8. Su seviye göstergesi
9. Açma / kapama düğmesi
10. Damlama tepsisi
11. Gösterge ışığı
12. Musluk

Teknik veriler

Güç kaynağı:

220-240 V~50-60 Hz

Güç (Kaynatma): 2000 W

Demlik: Cam

Teknik ve tasarım değişiklikleri yapma hakkı saklıdır.

Ürününüz üzerinde bulunan işaretlemelerde veya ürünle birlikte verilen diğer basılı dökümanlarda beyan edilen değerler, ilgili standartlara göre laboratuvar ortamında elde edilen değerlerdir. Bu değerler, ürünün kullanım ve ortam şartlarına göre değişebilir.

3 Kullanım

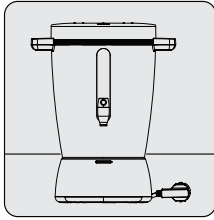
3.1 İlk kullanım

1. Cihaza max. seviyesine kadar su ile doldurun ve suyu kaynatın. Kaynatma sonrasında, musluktan akacak şekilde suyu boşaltın. Bu işlemi iki kez tekrar edin (bkz. 2.2).
2. İşlem sonrasında içini tekrar suyla çalkalayın, ardından boşaltın.
3. Demliği (3) kullanmadan önce kaynar su ile temizleyin.

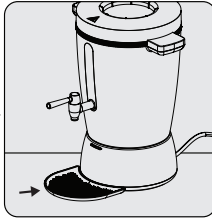


Çay demleme işlemini gerçekleştirmeyin.

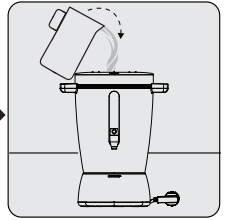
3.2 Çalıştırma



Su ısıtıcı bölümün (7) altında bulunan kablo sarma yerinden kabloyu çıkarın. Su ısıtıcısı bölümünü (7) düz ve kuru bir zemine yerleştirin.

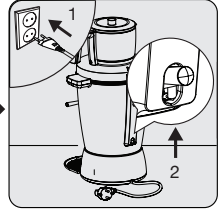
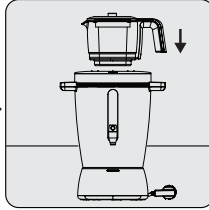
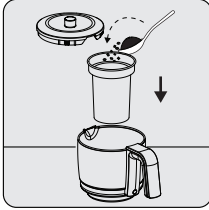


Damlama tepsisini (10) musluğun (12) altına yerleştirin.



Su ısıtıcısına (7) bir sürahi yardımıyla max. çizgisini geçmeyecek şekilde istediğiniz miktarda su doldurun.

3 Kullanım



Filtreye (2) istediğiniz miktarda çay ekledikten sonra demliğin (3) içine yerleştirin ve demlik kapağını (1) kapatın.

Demliği (3) su ısıtıcısının (7) üzerine yerleştirin.

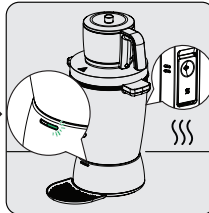
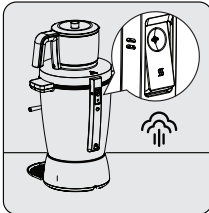
Cihazın fişini prize takın. Açma / kapama düğmesini (9) hafifçe yukarı doğru kaldırarak açık (I) konuma getirin.



Çay filtresinde (2) bulunan çayı sudan geçirip, akıtırmanız, daha lezzetli bir çay elde edebilirsiniz. Demlikte (3) su bırakmayın.



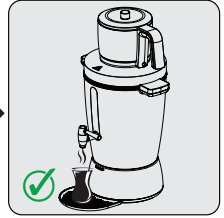
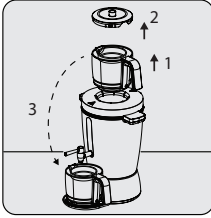
UYARI: Su ısıtıcısında (7) su olmadığında cihazı çalıştırmayın.



Kaynatma / sıcak tutma düğmesini kaynatma (☵) konumuna getirin.

Su kaynadıktan sonra kaynatma / sıcak tutma düğmesi otomatik olarak sıcak tutma (☵) konumuna geçer. Kaynatma / sıcak tutma göstergesi ışığı (11) yeşil yanar.

3 Kullanım

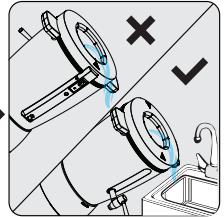
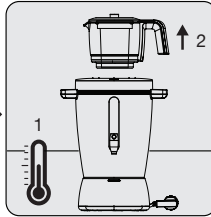
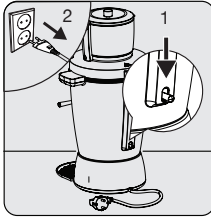


Demlięi (3) demlik yerleřtir-me halkasının (4) üzerinden alın ve kapaęını (1) aęın. Ardından musluęun (12) altına yerleřtirin.

Musluk mandalını (12) ortaya getirerek kaynayan suyu iine doldurun ve demlięi tekrar yerine yerleřtirin.

ayınız demlendięinde ser-vise hazırdır. ayınızı dem-likten, suyunu da musluktan urine ilave edebilirsiniz.

3.3 Cihazı kapatma



Kullanım sona erdięinde cihazın ama / kapama dğmesini (9) ařaęı doęru iterek kapalı (0) konumuna getirin. Cihazın fiřini prizden ekin.

Cihazı soęumaya bırakın. Cihaz soęuduktan sonra dem-lięi (3) kaldırın.

Damlama tepsisini (10) ve demlik yerleřtir-me halkasını (4) hafife ekerek ıkarın. Su ısıtıcının (7) tutma yerlerinden (5) tutarak kaldırın ve iinde kalan suyu bořaltın.



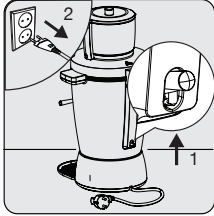
UYARI: Su ısıtıcısında (7) bulunan su tahliye edilirken su seviye gstergesi ařaęıda kalacak řekilde bořaltın. Sıcak tutma dğmesinin bulunduęu yn ařa-ğıda kaldıęı taktirde dklen su dğmelere zarar verebilir.

4 Temizlik ve bakım

4.1 Temizlik



UYARI: Cihazı temizlemek için benzin, solvent, aşındırıcı temizleyiciler, metal nesneler veya sert fırçalar kullanmayın.



Cihazı kapatın (bkz. 2.3).



Su ısıtıcısının (7) dış yüzeyini temizlemek için nemli bir bez ve az miktarda bulaşık deterjanı kullanın.



Demliği (3), filtreyi (2), filtre kapağını (1) ve damlama tepsisini (10) az miktarda bulaşık deterjanı ve sünger ile temizleyin.

4.1.1 Kireç çözme

Isıtıcının kirecinin temizlenmesi ömrünü uzatacaktır. Kireç sökme işlemi, bölgenizdeki suyun sertliğine bağlıdır.

1. Su ısıtıcı bölümünü (7) maksimum seviyeye kadar suyla doldurun ve kaynatın.
2. Isıtıcı kapandıktan sonra cihazın fişini prizden çıkartın.
3. 2 fincan beyaz sirke veya 1 yemek kaşığı limon tuzu kaynatılmış su içerisine dökün.
4. Çözeltiyi birkaç saat ısıtıcının içerisinde tutun.
5. Daha sonra dökün ve ısıtıcının içerisini iyice durulayın.
6. Su ısıtıcı bölümünü (7) temiz suyla doldurun ve suyu kaynatın.
7. Su ısıtıcı bölümünü (7) boşaltın ve suyla tekrar durulayın.



UYARI: Kireç çözme işlemi uzun süre yapmazsanız, cihazın su hazne tabanı tamamen kireçle kaplanır ve kullanılmaz hale gelir.

4 Temizlik ve bakım

4.2 Saklama

- Cihazı uzun süre kullanmayı düşünmüyorsanız, dikkatli bir şekilde saklayın.
- Cihaz fişinin çekildiğinden, cihazın soğuduğundan ve tamamen kuru olduğundan emin olun.
- Cihazı serin ve kuru bir yerde saklayın.
- Cihazı ve kablolarını, çocukların ulaşamayacağı bir yerde muhafaza edin.

4.3 Taşıma ve nakliye

- Taşıma ve nakliye sırasında cihazı orijinal ambalajı ile birlikte taşıyın. Cihazın ambalajı, cihazı fiziksel hasarlara karşı koruyacaktır.
- Cihazın veya ambalajının üzerine ağır cisimler koymayın. Cihaz zarar görebilir.
- Cihazın düşürülmesi durumunda cihaz çalışmayabilir veya kalıcı hasar oluşabilir.

5 Sorunlar ve çözümler

Sorunlar	Olası Nedenler	Çözümler
Su kaynatmıyor	Isıtıcı (7), kaynatma düğmesi, Açma / kapama düğmesi (9) veya enerji iletim kontakları bozulmuş olabilir.	Yetkili servise başvurun.
	Açma / kapama düğmesi (9) "I" konumunda değil.	Açma / kapama düğmesini "I" konumuna getirin.
	Susuz kaldığı için güvenlik termostatu devreye girerek, cihazı çalıştırmamaktadır.	Cihazın soğumasını bekleyin ya da içine soğuk su doldurun.
Sürekli kaynatıyor	Cihaz sıcaklığı algılamıyor olabilir.	Yetkili servise başvurun.
Suyu geç ısıtıyor	Su ısıtıcı tabanında aşırı kireç birikmiş.	Kullanma kılavuzunda önerilen şekilde cihazın içindeki kireci temizleyin (bkz. 3.1.1).
Açma / kapama düğmesine (9) basılmıyor	Su ısıtıcı tabanında aşırı kireç birikmiş olabilir.	Kullanma kılavuzunda önerilen şekilde cihazın içindeki kireci temizleyin (bkz. 3.1.1).
Musluk akıtmıyor	Musluk içerisine aşırı kireç birikmiş	Kullanma kılavuzunda önerilen şekilde cihazın içindeki kireci temizleyin (bkz. 3.1.1).

Müşteri Memnuniyeti Politikası

- Müşterilerimizin istek ve önerilerini her kanaldan karşılamaktan mutluluk duyarız.

Kanallarımız:

- * **Çağrı Merkezimiz:** 0850 210 0 888
(Sabit telefonlardan veya cep telefonlarından alan kodu çevirmeden arayın*)
- * **Diğer Numaramız:** 0216 585 8 888
- Çağrı Merkezimiz haftanın 7 günü 24 saat hizmet vermektedir.
- Çağrı Merkezimiz ile yaptığınız görüşmeler iletişim hizmeti aldığınız operatör firma tarafından sizin için tanımlanan tarifeye göre ücretlendirilir.
- Sabit veya cep telefonlarınızdan alan kodu tuşlamadan çağrı merkezi numaramızı arayarak ürününüz ile ilgili arzu ettiğiniz hizmeti talep edebilirsiniz.
- * **Whatsapp Numaramız:** 0544 444 0 888
- * **Faks Numaramız:** 0216-423-2353
- * **Web Adresimiz:**
- www.beko.com.tr
- * **e-posta Adresimiz:**
- musteri.hizmetleri@beko.com

* Sosyal Medya Hesaplarımız:

- <https://www.instagram.com/bekoturkiye/>
- https://twitter.com/beko_tr
- <https://www.facebook.com/bekoturkiye/>
- <https://www.youtube.com/user/BekoChannel>
- * **Posta Adresimiz:**
- Arçelik A.Ş. Karaağaç Caddesi No:2-6,
34445, Sülüce / İSTANBUL
- * **Bayilerimiz,**
- <https://www.beko.com.tr/yetkili-saticilar>
- * **Yetkili Servislerimiz,**
- <https://www.beko.com.tr/yetkili-servis>
- Tüm yetkili servis istasyonu bilgilerimiz, Ticaret Bakanlığı tarafından oluşturulan "Servis Bilgi Sistemi"nde (www.servis.gov.tr) yer almaktadır.
- Yedek parça malzemeleri yetkili servislerimizden temin edilebilir.

- Müşterilerimizden iletilen istek ve önerilerin Beko'ya ulaştığı bilgisini, müşteri profili ayrıntı yapılmaksızın kendilerine 24 saat içinde veriz.
- Müşteri Hizmetleri sürecimiz:
Müşterilerimizin istek ve önerilerini;
* **İzlenebilir, raporlanabilir, şeffaf ve güvenli tek bir bilgi havuzunda toplanır.**
* **Yasal düzenlemelere uygun, objektif, adil ve gizlilik içinde ele alır ve değerlendiririz.**
* **Bu geri bildirimleri süreçlerimizin daha mükemmel hale getirilmesinde kullanırız.**
- Beko olarak, mükemmel müşteri deneyimini yaşatmayı ana ilke olarak kabul eder, müşteri odaklı bir yaklaşım benimseriz.
- Bütün süreçlerimizi yönetim sistemi ile entegre ederek birbirini kontrol eden bir yapı geliştirilmesini sağlarız.
Yönetim hedeflerini de bu sistem üzerinden besleriz.

Aşağıdaki önerilere uymanızı rica ederiz.

- Ürününüzü aldığınızda Garanti belgesini Yetkili Satıcınıza onaylatırınız.
- Ürününüzü kullanma kılavuzu esaslarına göre kullanınız.
- Ürününüz ile ilgili hizmet talebiniz olduğunda yukarıdaki telefon numaralarından Çağrı Merkezimize başvurunuz.
- Hizmet için gelen teknisyene "teknisyen kimlik kartı"nı sorunuz.
- İşiniz bittiğinde Yetkili servis teknisyeninden "Hizmet Fişi" istemeyi unutmayınız. alacağınız "Hizmet Fişi" , ilerde ürününüzde meydana gelebilecek herhangi bir sorunda size yarar sağlayacaktır.
- Ürünün kullanım ömrü: 7 yıldır. (Ürünün fonksiyonunu yerine getirebilmesi için gerekli yedek parça bulundurma süresi)

Hizmet talebinin değerlendirilmesi

1

Müşteri Başvurusu



Web sitesi



0850 210 0 888
Çağrı merkezi



Yetkil Servis



musteri.hizmetleri
@beko.com.tr



Yetkili Satıcı



Faks
0216 423 2353

2

Başvuru kaydı

Başvuru Konusu
Müşteri Adı, Soyadı
Müşteri Telefonu
Müşteri Adresi

3

Hizmet talebinin alınması

- Hizmet talebi analizi
- Hizmet hakkında müşterinin bilgilendirilmesi (Keşif,nakliye,montaj,bilgi,onarım,değişim vb.)
- Hizmet hakkında gerekli işlemin gerçekleştirilmesi

4

Müşteri memnuniyetinin alınması

Memnun

Memnun
değil

5

Başvuru kaydının kapatılıp, bilgilerin saklanması

Uygun Kullanım ve Garanti ile İlgili Dikkat Edilmesi Gereken Hususlar;

Aşağıda belirtilen sorunların giderilmesi ücret karşılığında yapılır. Bu durumlar için garanti şartları uygulanmaz;

- 1) Kullanım hatalarından kaynaklanan hasar ve arızalar,
- 2) Malın tüketiciye tesliminden sonraki yükleme, boşaltma, taşıma vb. sırasında oluşan hasar ve arızalar,
- 3) Malın kullanıldığı yerin elektrik (priz, gerilim, topraklama vb.), su (su basıncı, musluk vb.), doğalgaz, telefon, internet vb. şebekesi ve/veya altyapısı (gider, zemin, ortam vb.) kaynaklı meydana gelen hasar ve arızalar,
- 4) Doğal olayları ve yangın, su baskını vb. kaynaklı meydana gelen hasar ve arızalar,
- 5) Malın tanıtma ve kullanma kılavuzlarında yer alan hususlara aykırı kullanılmasından kaynaklanan hasar ve arızalar,
- 6) Malın, 6502 sayılı Tüketicinin Korunması Hakkındaki Kanununda tarif edilen şekli ile ticari veya mesleki amaçlarla kullanımı durumunda ortaya çıkan hasar ve arızalar,
- 7) Mala yetkisiz kişiler tarafından bakım, onarım veya başka bir nedenle müdahale edilmesi durumlarında mala verilmiş garanti sona erecektir.

Garanti uygulaması sırasında değiştirilen malın garanti süresi, satın alınan malın kalan garanti süresi ile sınırlıdır.

İthalatçı/İmalatçı: Arçelik. A.Ş.

Menşei: Türkiye

GARANTİ ŞARTLARI

- Garanti süresi, malın teslim tarihinden itibaren başlar ve 2 yıldır.
- Malın tanıtma ve kullanma kılavuzunda gösterildiği şekilde kullanılması ve Arçelik A.Ş.'nin yetkili kıldığı servis çalışanları dışındaki şahıslar tarafından bakım, onarım veya başka bir nedenle müdahale edilmemiş olması şartıyla, malın bütün parçaları dahil olmak üzere tamamını; malzeme, işçilik ve üretim hatalarına karşı malın teslim tarihinden itibaren yukarıda belirtilen süre kadar garanti eder.
- Malın ayıplı olduğunun anlaşılması durumunda tüketici, 6502 sayılı Tüketicinin Korunması Hakkında Kanunun 11 inci maddesinde yer alan;
 - Sözleşmeden dönme,
 - Ücretsiz onarımını isteme,
 - Satış bedelinden indirim isteme,
 - Satılın ayıpsız bir misli ile değiştirilmesini isteme, haklarından birini kullanabilir.
- Tüketicinin bu haklardan ücretsiz onarım hakkını seçmesi durumunda satıcı; işçilik masrafı, değiştirilen parça bedeli ya da başka herhangi bir ad altında hiçbir ücret talep etmeksizin malın onarımını yapmak veya yaptırmakla yükümlüdür. Tüketici ücretsiz onarım hakkını üretici veya ithalatçıya karşı da kullanabilir. Satıcı, üretici ve ithalatçı tüketicinin bu hakkını kullanmasından müteselsilen sorumludur.
- Tüketicinin, ücretsiz onarım hakkını kullanması halinde malın;
 - Garanti süresi içinde tekrar anızanması,
 - Tamiri için gereken azami sürenin aşılması,
 - Tamirinin mümkün olmadığının, yetkili servis istasyonu, satıcı, üretici yada ithalatçı tarafından bir raporla belirlenmesidurumlarında;

tüketici malın bedel iadesini, ayıp oranında bedel indirimini veya imkân varsa malın ayıpsız misli ile değiştirilmesini satıcıdan talep edebilir.
- Satıcı, tüketicinin talebini reddedemez. Bu talebin yerine getirilmemesi durumunda satıcı, üretici ile ithalatçı müteselsilen sorumludur.
- İlgili mevzuatlarda belirlenen kullanım ömrü süresince malın azami tamir süresi 20 iş gününü, geçemez. Bu süre, garanti süresi içerisinde mala ilişkin anızanın yetkili servis istasyonuna veya satıcıya bildirimi tarihinde, garanti süresi dışında ise malın yetkili servis istasyonuna teslim tarihinden itibaren başlar. Garanti kapsamı içerisindeki malın anızasının 10 iş günü içerisinde giderilememesi halinde, üretici veya ithalatçı; malın tamiri tamamlandıncaya kadar, benzer özelliklere sahip başka bir malı tüketicinin kullanımına tahsis etmek zorundadır. Benzer özelliklere sahip başka bir malın tüketici tarafından istenmemesi halinde üretici veya ithalatçılar bu yükümlülüğünden kurtulur. Malın garanti süresi içerisinde anızanması durumunda, tamirde geçen süre garanti süresine eklenir.
- Malın kullanma kılavuzunda yer alan hususlara aykırı kullanımlardan kaynaklanan hasar ve anızalar garanti kapsamı dışındadır.
- Tüketici, garantiden doğan haklarının kullanılması ile ilgili olarak çıkabilecek uyuşmazlıklarda yerleşim yerinin bulunduğu veya tüketici işleminin yapıldığı yerdeki Tüketici Hakem Heyetine veya Tüketici Mahkemesine başvurabilir.
- Satıcı tarafından bu Garanti Belgesinin verilmemesi durumunda tüketici, Ticaret Bakanlığı Tüketicinin Korunması ve ve Piyasa Gözetimi Genel Müdürlüğüne başvurabilir.

Üretici veya İthalatçı Firmasının:

Unvanı: Arçelik A.Ş.
Adresi: Arçelik A.Ş. Karaağaç Caddesi No:2-6,
34445,
Sütlüce / İSTANBUL
Telefonu: (0-216) 585 8 888
Faks: (0-216) 423 23 53
web adresi: www.beko.com.tr

Malın;

Markası: Beko
Cinsi: Semaver
Modeli: SE 8034
Bandrol ve Seri No:
Garanti Süresi: 2 YIL
Azami Tamir Süresi: 20 İş günü

GENEL MÜDÜR

Hakan Bülent

Arçelik A.Ş.

GENEL MÜDÜR YRD.

Çelgin

Satıcı Firmasının:

Unvanı: **Fatura Tarih ve Sayısı:**
Adresi: **Teslim Tarihi ve Yeri:**
Telefonu: **Yetkilinin İmzası:**
Faks: **Firmanın Kaşesi:**
e-posta:

Bu bölümü, ürünü aldığınız Yetkili Satıcı imzalayacak ve kaşeyecektir.