

# GRUNDIG

## Profi Curls & Volume Hair Styler

User Manual



HS 7080

EN - TR



01M-8818781600-2222-06

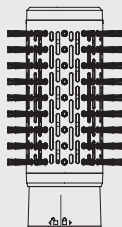
---

**ENGLISH**

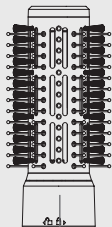
**07-15**

**TÜRKÇE**

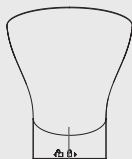
**16-26**



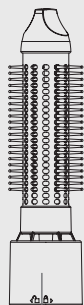
F



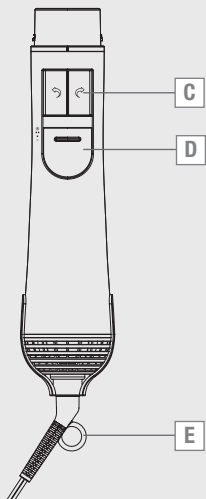
G

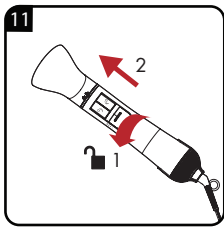
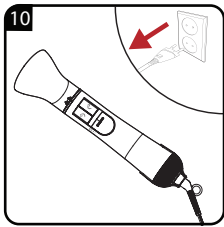
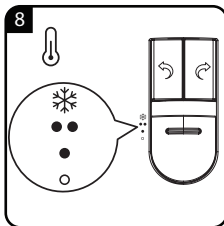
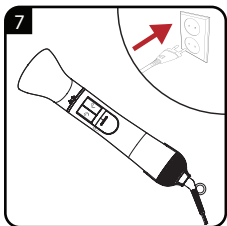
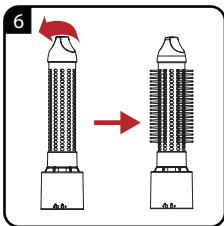
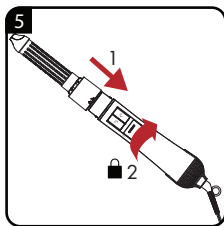
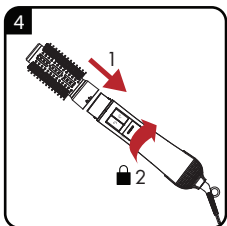
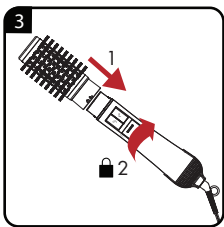
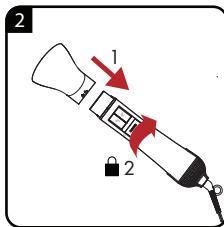
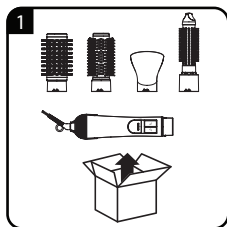


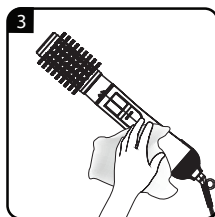
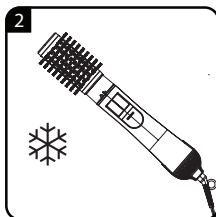
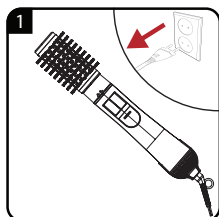
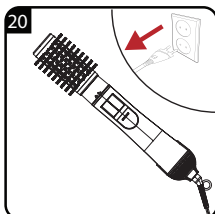
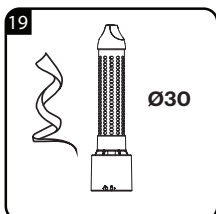
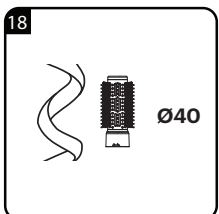
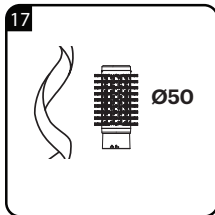
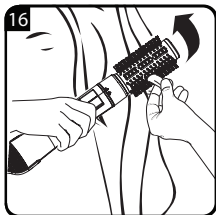
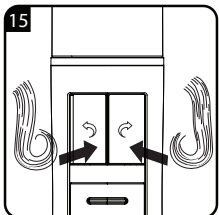
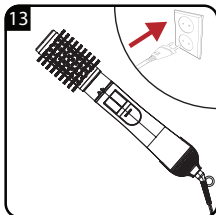
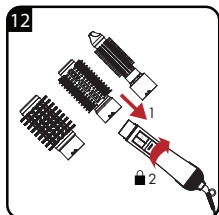
A



B







		
<b>EN</b>	OPERATION	CLEANING AND CARE
<b>TR</b>	KULLANIM	TEMİZLEME VE BAKIM

# SAFETY

---

Please read this instruction manual thoroughly prior to using this appliance! Follow all safety instructions in order to avoid damage due to improper use!

Failure to follow these instructions voids any granted warranty.

This appliance is intended for domestic use only.

- Never use it in a bathtub, in the shower, on a sink filled with water, or with wet hands.



- Do not immerse the appliance in water, and prevent contact with water even when cleaning it.
- Warning: Do not use this appliance in or near bathtubs, shower trays or other containers filled with water.

## SAFETY

---

- When using the appliance in the bathroom, make sure you unplug it after use since it is dangerous that there is water around even when the appliance is off.
- For extra protection, it is recommended to equip the electrical circuit supplying power with a residual current device (RCD) that has a nominal operating current of 30 mA maximum. For recommendations, please contact the installer.
- Never leave the appliance running on a soft cushion or cover.
- When the appliance is running, do not cover its air outlet or suction holes.
- This appliance is equipped with a protective device against overheating.
- Do not pull the plug from the socket by holding the cable.
- Never use the appliance if there is visible damage on the appliance or on the power cable.



## SAFETY

---

- To avoid possible dangers, damaged power cords must be replaced by the manufacturer, customer services or similarly qualified persons.
- Keep children away from the appliance.
- This appliance can be used by children at age 8 and above and by people who have reduced physical, sensory or mental capabilities or by people who lack experience and information, on the condition that they are supervised and informed about safe use of the appliance and the risks involved. Children should not tamper with the appliance. Cleaning and user maintenance should be performed by the children if they are not attended.
- Do not dismantle the appliance. Manufacturer's warranty will be void in case of damages caused by improper intervention.
- For perfect results, a very hot air stream is needed. After using the appliance for a long time and extensively, be careful of the metal coated brush as it can get too hot.

## SAFETY

---

To prevent injuries, please set the length of operation time accordingly with the accessory being used.

- Make sure to unplug the appliance before cleaning and user maintenance.
- Never wind the power cable around the appliance. Otherwise, the cable might get damaged. Check the power cable and the appliance regularly for visual damage.
- Make sure that there is no danger that the power cable could be accidentally pulled or that someone could trip over it when the appliance is in use.
- If you keep the packaging materials, store them out of the reach of children.
- Do not leave the appliance unattended while it is running.
- Always keep the appliance out of the reach of children.

## SAFETY

---

- Make sure that the mains voltage on the rating plate (on the handle) matches the local mains voltage.

# OVERVIEW

---

Dear Customer,

Congratulations on the purchase of your GRUNDIG Hair Styler HS 7080.

Please read the following instructions carefully in order to enjoy the use of your product with the Grundig quality for many years.

## Meanings of the symbols

Following symbols are used in various sections of this manual:



Important information and useful hints about usage.



**WARNING:** Warnings against dangerous situations concerning the security of life and property.



Electrical insulation class.



**RECYCLED &  
RECYCLABLE  
PAPER**

## Controls and parts

See the figure on page 3.

- A** Concentrator nozzle
- B** Thermo brush, small ø 30 mm
- C** Styling direction button
- D** Setting button (speed and temperature)
- E** Power cable with hanger hook
- F** Thermo brush, large ø 50 mm
- G** Thermo brush, large ø 40 mm

## Settings

Your appliance has the following settings:

### Setting button **D**

- ❄️ : Cuts off hot air flow and provides cold air.
- ● ● : High speed and temperature
- ● : Low speed and temperature
- ○ : Off

### Cleaning and care

- Use a dry and soft cloth to clean the appliance.
- Use a soft brush to clean the dust and hair on the thermo brush.

### Storage

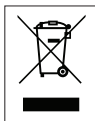
- If you do not intend to use the appliance for a long time, please store it carefully.
- Please make sure that the appliance is unplugged, completely cold and dry.
- Do not wind the power cord around the appliance.
- Store the appliance in a cool and dry place.
- Make sure the appliance is kept in a place out of the reach of children.

### Tips for energy saving

Turn off and unplug the appliance after each use.

### Compliance with the WEEE Directive and Disposing of the Waste Product:

This product complies with EU WEEE Directive (2012/19/EU). This product bears a classification symbol for waste electrical and electronic equipment (WEEE).



This symbol indicates that this product shall not be disposed with other household wastes at the end of its service life.

Used device must be returned to official collection point for recycling of electrical and electronic devices. To find these collection systems please contact to your local authorities or retailer where the product was purchased. Each household performs important role in recovering and recycling of old appliance. Appropriate disposal of used appliance helps prevent potential negative consequences for the environment and human health.

## Compliance with RoHS Directive

The product you have purchased complies with EU RoHS Directive (2011/65/EU). It does not contain harmful and prohibited materials specified in the Directive.

## Package information



Packaging materials of the product are manufactured from recyclable materials in accordance with our National Environment Regulations. Do not dispose of the packaging materials together with the domestic or other wastes. Take them to the packaging material collection points designated by the local authorities.

## Technical data

### Power supply:

220–240 V~, 50-60Hz

### Power: 800-1000W

### Electrical insulation class: II

Rights to make technical and design changes are reserved.



For commissioning, general use and cleaning, please observe the instructions on pages 4-5 of this operating manual.

# GÜVENLİK

---

Lütfen cihazı kullanmadan önce bu kullanma kılavuzunu tam olarak okuyun! Hatalı kullanımdan kaynaklanan hasarları önlemek için tüm güvenlik talimatlarına uyun!

Bu talimatlara uyulmaması halinde her türlü garanti geçersiz hale gelir.

Bu cihaz, sadece evde kullanılmak üzere tasarlanmıştır.

- Cihazı hiçbir zaman banyo küvetinde, duşta veya suyla dolu bir lavabo üzerinde veya elleriniz ıslakken kullanmayın.



- Cihazı suya daldırmayın, ve temizlerken dahi su ile temas etmesini önleyin.
- Uyarı: Bu cihaz küvet, duş teknesi ve su içeren diğer kaplara yakın yerlerde kullanmayın.



- Cihaz banyoda kullanıldığı zaman, şebeke kablosunun kullanımdan sonra prizden çekilmesine mutlaka dikkat edin, çünkü yakında su bulunması, cihaz kapalı iken de bir tehlike teşkil eder.
- Ekstra koruma sağlamak için, güç sağlayan elektrik devresine nominal çalışma akımı en fazla 30 mA olan bir artık akım cihazı (RCD) takmanız önerilir. Tavsiye almak için kurulumu yapan kişiyle iletişime geçin.
- Cihaz çalışırken, hiçbir surette yumuşak minder veya örtü üzerinde bırakmayın.
- Cihaz çalışırken, hava emiş ve çıkış deliklerini örtmeyin.
- Bu cihaz aşırı kızdırmaya karşı koruyucu bir tertibat ile donatılmıştır.
- Fişi, kablodan tutarak prizden çekmeyin.
- Cihazda veya şebeke kablosunda gözle görülür hasar mevcutsa, cihaz kullanılamaz.

- Tehlike oluşmasını önlemek için, hasarlı bir şebeke kablosu üreticisi, müşteri servisi veya benzeri bir beceriye sahip bir kişi tarafından değiştirilmelidir.
- Cihazı çocuklardan uzak tutun.
- Bu cihaz, denetim sağlanması veya cihazın güvenli bir şekilde kullanılması ve karşılaşılan tehlikelerin anlaşılması ile ilgili bilgi verilmesi durumunda, yaşları 8 ile üzerinde olan çocuklar ve fiziksel, işitsel veya akli yetenekleri azalmış veya tecrübe ve bilgi eksikliği olan kişiler tarafından kullanılabilir. Çocuklar cihaz ile oynamamalıdır. Temizleme ve kullanıcı bakımı çocuklar tarafından gözetimsiz olarak yapılmamalıdır.
- Cihazın gövdesini kesinlikle açmayın. Yanlış müdahale sonucu oluşan hasarlarda, verilmiş olan üretici garantisi geçersizdir.
- Mükemmel bir sonuç alabilmek için çok sıcak bir hava akımı gereklidir. Uzun bir süre ve yoğun bir kullanım sonrası metal kaplama fırçanın çok fazla ısınabileceğine dikkat edin.

Yaralanmaları önlemek için, lütfen cihazın kullanım süresini kullanılan aksesuara göre ayarlayın.

- Temizlik ve kullanıcı bakım işlemlerinden önce mutlaka fişi prizden ayırın.
- Elektrik kablosunu asla cihazın etrafına sarmayın; aksi takdirde kablo hasar görebilir. Elektrik kablosunu ve cihazı görsel hasar açısından düzenli olarak kontrol edin.
- Cihazın kullanımı esnasında elektrik kablosunun yanlışlıkla çekilmesi veya birinin kabloya takılma tehlikesinin olmadığından emin olun
- Ambalaj malzemelerini saklıyorsanız çocukların ulaşamayacağı bir yerde muhafaza edin
- Açıkken cihazın başından ayrılmayın.
- Cihazı mutlaka çocukların ulaşamayacağı bir yerde muhafaza edin.
- Değer plakasında (cihazın tutamağındaki) verilen şebeke voltajının yerel şebeke voltajıyla eşleştirdiğinden emin olun.

# GENEL BAKIŞ


Değerli müşterimiz,


GRUNDIG Saç Şekillendirici HS 7080 ürününüzü iyi günlerde kullanmanızı dileriz.

Grundig kalitesindeki ürününüzü yıllarca keyifle kullanabilmeniz için aşağıdaki kullanıcı notlarını dikkatle okuyun.

## Sembollerin anlamları

Bu kullanma kılavuzunun çeşitli kısımlarında aşağıdaki semboller kullanılmıştır:

 Cihazın kullanımıyla ilgili önemli bilgiler ve faydalı tavsiyeler.

 **UYARI:** Can ve mal güvenliğiyle ilgili tehlikeli durumlar konusunda uyarılar.

 Elektrik çarpmasına karşı koruma sınıfı.

## Kontroller ve parçalar

Sayfa 3'teki şekle bakın.

- A** Yoğunlaştırıcı uç
- B** Termo fırça, küçük  $\emptyset$  30 mm
- C** Şekillendirme yön düğmesi
- D** Ayar düğmesi (hız ve sıcaklık)
- E** Askı kancası ile elektrik kablo
- F** Termo fırça, büyük  $\emptyset$  50 mm
- G** Termo fırça, büyük  $\emptyset$  40 mm

## Ayarlar

Cihaz aşağıdaki ayarlara sahiptir:

### Ayar düğmesi **D**

- ❄ : Sıcak hava akışını keser, soğuk hava verir.
- ●● : Yüksek hız ve sıcaklık
- ● : Düşük hız ve sıcaklık
- ○ : Kapalı



**GERİ DÖNÜŞTÜRÜLMÜŞ &  
GERİ DÖNÜŞTÜRÜLEBİLİR  
KAĞIT**

## Temizleme ve bakım

- Cihazı temizlemek için yumuşak ve kuru bir bez kullanın.
- Termo fırçayı yumuşak bir fırça ile tozdan ve saçlardan arındırın.

## Saklama

- Cihazı uzun süre kullanmayı düşünmüyorsanız, lütfen dikkatli bir şekilde saklayın.
- Fişinin çekili olduğundan, tamamen soğuduğundan ve tamamen kuru olduğundan emin olun.
- Elektrik kablosunu cihazın etrafına sarmayın.
- Cihazı serin ve kuru bir yerde muhafaza edin.
- Cihazın, çocukların ulaşamayacağı bir yerde muhafaza edildiğinden emin olun.

## Enerji tasarrufu için yapılması gerekenler

Kullanımdan sonra cihazı kapatın ve fişini prizden çıkarın.

## AEEE Yönetmeliğine Uyum ve Atık Ürünün Elden Çıkarılması

Bu ürün T.C. Çevre ve Şehircilik Bakanlığı tarafından yayımlanan "Atık elektrikli ve Elektronik eşyaların Kontrolü Yönetmeliği"nde belirtilen zararlı ve yasaklı maddeleri içermez.



AEEE Yönetmeliğine uygundur. Bu ürün, geri dönüşümlü ve tekrar kullanılabilir nitelikteki yüksek kaliteli parça ve malzemelerden üretilmiştir. Bu nedenle, ürünü, hizmet ömrünün sonunda evsel veya diğer atıklarla birlikte atmayın. Elektrikli ve elektronik cihazların geri dönüşümü için bir toplama noktasına götürün. Bu toplama noktalarını bölgenizdeki yerel yönetime sorun. Kullanılmış ürünleri geri kazanıma vererek Çevrenin ve doğal kaynakların korunmasına yardımcı olun.

## Ambalaj bilgisi



Ürünün ambalajı, Ulusal Mevzuatımız gereği geri dönüştürülebilir malzemelerden üretilmiştir.

Ambalaj atığını evsel veya diğer atıklarla birlikte atmayın, yerel otoritenin belirttiği ambalaj toplama noktalarına atın.

## Teknik veriler

### Güç kaynağı:

220–240 V<sub>~</sub>, 50-60Hz

**Güç:** 800-1000W

### Elektriksel izolasyon sınıfı: II

Teknik ve tasarım değişiklikleri yapma hakkı saklıdır.



Devreye alma, genel kullanım ve temizlik işlemleri için lütfen bu kullanım kılavuzunun 4. ve 5. sayfalarında verilen talimatlara uyun.

### Müşteri Memnuniyeti Politikası

- Müşterilerimizin istek ve önerilerini her kanaldan karşılamaktan mutluluk duyarız.

#### Kanallarımız:

\* Çağrı Merkezimiz: 0850 210 0 888

(Sabit telefonlardan veya cep telefonlarından alan kodu çevirmeden arayın\*)

\* Diğer Numaramız: 0216 585 8 888

- Çağrı Merkezimiz haftanın 7 günü 24 saat hizmet vermektedir.

- Çağrı Merkezimiz ile yaptığınız görüşmeler iletişim hizmeti aldığınız operatör firma tarafından sizin için tanımlanan tarifeye göre ücretlendirilir.

- Sabit veya cep telefonlarınızdan alan kodu tuşlamadan çağrı merkezi numaramızı arayarak ürününüz ile ilgili arzu ettiğiniz hizmeti talep edebilirsiniz.

\* Whatsapp Numaramız: 0544 444 0 888

\* Faks Numaramız: 0216-423-2353

\* Web Adresimiz:

- [www.grundig.com.tr](http://www.grundig.com.tr)

\* e-posta Adresimiz:

- [musteri.hizmetleri@grundig.com](mailto:musteri.hizmetleri@grundig.com)

\* Sosyal Medya Hesaplarımız:

- <https://www.instagram.com/grundigturkiye/>

- <https://www.facebook.com/grundig.tr/>

- <https://www.youtube.com/user/TurkiyeGrundig>

\* Posta Adresimiz:

- Arçelik A.Ş. Karaağaç Caddesi No:2-6,  
34445, Söğütözü / İSTANBUL

\* Bayilerimiz,

<https://www.grundig.com.tr/yetkili-satici/>

\* Yetkili Servislerimiz,

- <https://www.grundig.com.tr/yetkili-servis/>

- Online servis randevusu almak için,

- <http://digital.arcelik.com.tr>

- Tüm yetkili servis istasyonu bilgilerimiz, Ticaret Bakanlığı tarafından oluşturulan "Servis Bilgi Sistemi"nde ([www.servis.gov.tr](http://www.servis.gov.tr)) yer almaktadır.

- Yedek parça malzemeleri yetkili servislerimizden temin edilebilir.

- Müşterilerimizden iletilen istek ve önerilerin Grundig'e ulaştığı bilgisini, müşteri ayrımı yapılmaksızın kendilerine 24 saat içinde veriz.
- Müşteri Hizmetleri sürecimiz:  
Müşterilerimizin istek ve önerilerini;  
\* **İzlenebilir, raporlanabilir, şeffaf ve güvenli tek bir bilgi havuzunda toplarız.**  
\* **Yasal düzenlemelere uygun, objektif, adil ve gizlilik içinde ele alır ve değerlendiririz.**  
\* **Bu geri bildirimleri süreçlerimizin daha mükemmel hale getirilmesinde kullanırız.**
- Grundig olarak, mükemmel müşteri deneyimini yaşatmayı ana ilke olarak kabul eder, müşteri odaklı bir yaklaşım benimseriz.
- Bütün süreçlerimizi yönetim sistemi ile entegre ederek birbirini kontrol eden bir yapı geliştirilmesini sağlarız.  
Yönetim hedeflerini de bu sistem üzerinden besleriz.

### Aşağıdaki önerilere uymanızı rica ederiz.

- Ürününüzü aldığınızda Garanti belgesini Yetkili Satıcınıza onaylattırınız.
- Ürününüzü kullanma kılavuzu esaslarına göre kullanınız.
- Ürününüz ile ilgili hizmet talebiniz olduğunda yukarıdaki telefon numaralarından Çağrı Merkezimize başvurunuz.
- Hizmet için gelen teknisyene "teknisyen kimlik kartı"nı sorunuz.
- İşiniz bittiğinde Yetkili servis teknisyeninden "Hizmet Fişi" istemeyi unutmayınız. alacağınız "Hizmet Fişi" , ilerde ürününüzde meydana gelebilecek herhangi bir sorunda size yarar sağlayacaktır.
- Ürünün kullanım ömrü: 5 yıldır. (Ürünün fonksiyonunu yerine getirebilmesi için gerekli yedek parça bulundurma süresi)

## Hizmet talebinin değerlendirilmesi

1

### Müşteri Başvurusu



2

### Başvuru kaydı

Başvuru Konusu  
Müşteri Adı, Soyadı  
Müşteri Telefonu  
Müşteri Adresi

3

### Hizmet talebinin alınması

- Hizmet talebi analizi
- Hizmet hakkında müşterinin bilgilendirilmesi (Keşif,nakliye,montaj,bilgi,onarım,değişim vb.)
- Hizmet hakkında gerekli işlemin gerçekleştirilmesi

4

### Müşteri memnuniyetinin alınması

Memnun

Memnun  
değil

5

### Başvuru kaydının kapatılıp, bilgilerin saklanması



Bu kılavuzu okumadan ürününüzü çalıştırmayınız.

Ürününüz ile ilgili garanti şartları, kullanımı ve sorun giderme yöntemleri kılavuzda yer almaktadır.

Uygun Kullanım ve Garanti ile İlgili Dikkat Edilmesi Gereken Hususlar;

Aşağıda belirtilen sorunların giderilmesi ücret karşılığında yapılır. Bu durumlar için garanti şartları uygulanmaz;

- 1) Kullanım hatalarından kaynaklanan hasar ve arızalar,
- 2) Malın tüketiciye tesliminden sonraki yükleme, boşaltma, taşıma vb. sırasında oluşan hasar ve arızalar,
- 3) Malın kullanıldığı yerin elektrik (priz, gerilim, topraklama vb.), su (su basıncı, musluk vb.), doğalgaz, telefon, internet vb. şebekesi ve/veya altyapısı (gider, zemin, ortam vb.) kaynaklı meydana gelen hasar ve arızalar,
- 4) Doğa olayları ve yangın, su baskını vb. kaynaklı meydana gelen hasar ve arızalar,
- 5) Malın tanıtma ve kullanma kılavuzlarında yer alan hususlara aykırı kullanılmasından kaynaklanan hasar ve arızalar,
- 6) Malın, 6502 sayılı Tüketicinin Korunması Hakkındaki Kanununda tarif edilen şekli ile ticari veya mesleki amaçlarla kullanımı durumunda ortaya çıkan hasar ve arızalar,
- 7) Mala yetkisiz kişiler tarafından bakım, onarım veya başka bir nedenle müdahale edilmesi

Durumlarında mala verilmiş garanti sona erecektir.

Garanti uygulaması sırasında değiştirilen malın garanti süresi, satın alınan malın kalan garanti süresi ile sınırlıdır.

Ürününüz Arçelik A.Ş adına YUELI GROUP CO., LTD. No. 999 Kaifa East Road, Zhouchang, Cixi, Ningbo, Zhejiang, China. 315324 Tel: +86-574 58967821 tarafından üretilmiştir.

Menşei: P.R.C.

## GARANTİ ŞARTLARI

- 1)Garanti süresi, malın teslim tarihinden itibaren başlar ve 2 yıldır.
- 2)Malın tanıtma ve kullanma kılavuzunda gösterildiği şekilde kullanılması ve Arçelik A.Ş.'nin yetkili kıldığı servis çalışanları dışındaki şahıslar tarafından bakım, onarım veya başka bir nedenle müdahale edilmemiş olması şartıyla, malın bütün parçaları dahil olmak üzere tamamını; malzeme, işçilik ve üretim hatalarına karşı malın teslim tarihinden itibaren yukarıda belirtilen süre kadar garanti eder.
- 3)Malın ayıplı olduğunun anlaşılması durumunda tüketici, 6502 sayılı Tüketicinin Korunması Hakkında Kanunun 11 inci maddesinde yer alan;  
a-Sözleşmeden dönme, c-Ücretsiz onarılmasını isteme,  
b-Satış bedelinden indirim isteme, ç-Satılan ayıpsız bir misli ile değiştirilmesini isteme, haklarından birini kullanabilir.
- 4)Tüketicinin bu haklardan ücretsiz onarım hakkını seçmesi durumunda satıcı; işçilik masrafı, değiştirilen parça bedeli ya da başka herhangi bir ad altında hiçbir ücret talep etmeksizin malın onarımını yapmak veya yaptırmakla yükümlüdür. Tüketici ücretsiz onarım hakkını üretici veya ithalatçıya karşı da kullanabilir. Satıcı, üretici ve ithalatçı tüketicinin bu hakkını kullanmasından müteselsilen sorumludur.
- 5)Tüketicinin, ücretsiz onarım hakkını kullanması halinde malın;  
-Garanti süresi içinde tekrar arızalanması,  
-Tamiri için gereken azami sürenin aşılması,  
-Tamirinin mümkün olmadığının, yetkili servis istasyonu, satıcı, üretici yada ithalatçı tarafından bir raporla belirlenmesi durumlarında; tüketici malın bedel iadesini, ayıp oranında bedel indirimini veya imkân varsa malın ayıpsız misli ile değiştirilmesini satıcıdan talep edebilir. Satıcı, tüketicinin talebini reddedemez. Bu talebin yerine getirilmemesi durumunda satıcı, üretici ile ithalatçı müteselsilen sorumludur.
- 6)Malın tamir süresi 20 iş gününü geçemez. Bu süre garanti süresi içinde mala ilişkin arızanın yetkili servis istasyonuna veya satıcıya bildirim tarihi, garanti süresi dışında ise malın yetkili servis istasyonuna teslim tarihinden itibaren başlar. Malın arızasının 10 iş günü içerisinde giderilmemesi halinde, üretici veya ithalatçı; malın tamiri tamamlanıncaya kadar, benzer özelliklere sahip başka bir malı tüketicinin kullanımına tahsis etmek zorundadır. Malın garanti süresi içerisinde arızalanması durumunda, tamirde geçen süre garanti süresine eklenebilir.
- 7)Malın kullanma kılavuzunda yer alan hususlara aykırı kullanılmasından kaynaklanan arızalar garanti kapsamı dışındadır.
- 8)Tüketici, garantiden doğan haklarının kullanılmasına ile ilgili olarak çıkabilecek uyuşmazlıklarda yerleşim yerinin bulunduğu veya tüketici işleminin yapıldığı yerdeki Tüketici Hakem Heyetine veya Tüketici mahkemesine başvurabilir.
- 9)Satıcı tarafından bu Garanti Belgesinin verilmemesi durumunda, tüketici Ticaret Bakanlığı Tüketicinin Korunması ve Piyasa Gözetimi Genel Müdürlüğüne başvurabilir.

**Üretici veya İthalatçı Firmanın;**

**Ünvanı:** Arçelik A.Ş.  
**Adresi:** Arçelik A.Ş. Karaağaç Caddesi  
 No:2-6, 34445, Sütçüce / İSTANBUL  
**Telefonu:** (0-216) 585 8 888  
**Faks:** (0-216) 423 23 53  
**web adresi:** www.grundig.com.tr

**Malın;**

**Markası:** Grundig  
**Cinsi:** Saç Şekillendirici  
**Modeli:** HS 7080  
**Bandrol ve Seri No:**  
**Garanti Süresi:** 2 YIL  
**Azami Tamir Süresi:** 20 İş günü

GENEL MÜDÜR

*Hakan Bıçıl***Arçelik A.Ş.**

GENEL MÜDÜR YRD.

*Çetin***Satıcı Firmanın;**

**Ünvanı:** **Fatura Tarih ve Sayısı:**  
**Adresi:** **Teslim Tarihi ve Yeri:**  
**Telefonu:** **Yetkilinin İmzası:**  
**Faks:** **Firmanın Kaşesi:**  
**e-posta**

Bu bölümü, ürünü aldığınız Yetkili Satıcı imzalayacak ve kaşeyecektir.