

GRUNDIG

Izgara ve Tost Makinesi

Kullanma Kılavuzu

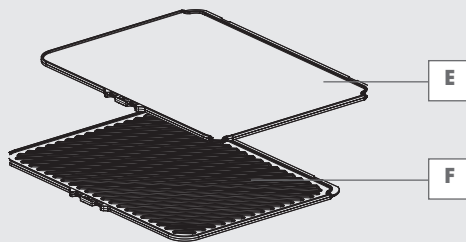
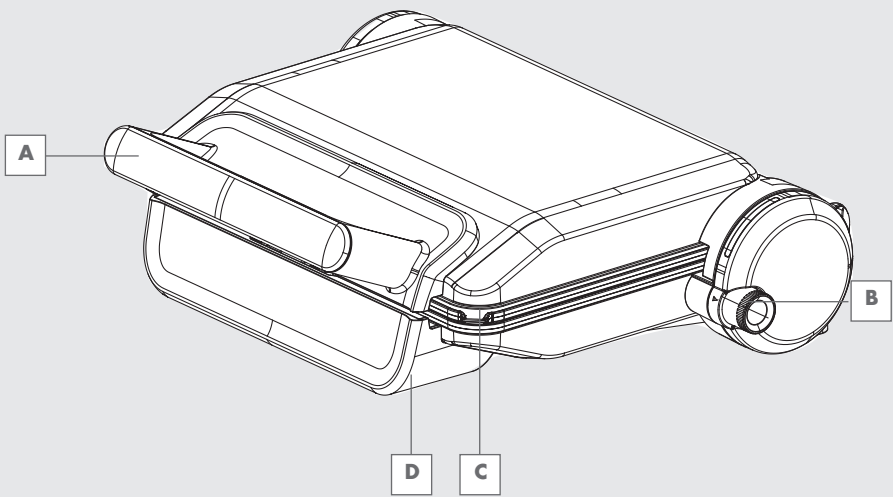


CG 5960 G

TR



01M-8819251600-5220-01



GÜVENLİK VE KURULUM

Bu bölümde, yaralanma ya da maddi hasar tehlikelerini önlemeye yardımcı olacak güvenlik talimatları yer almaktadır.

Bu talimatlara uyulmaması halinde her türlü garanti geçersiz hale gelir.

- Bu cihaz, uluslararası güvenlik standartlarına uygundur.
- Cihaz, ticari kullanım için değildir, sadece ev tipi kullanım için uygundur.
- Bu cihazın, aşağıda belirtilen yerler gibi, ev ve benzeri uygulamalarda kullanılması amaçlanır:
 - -Dükkanlarda, bürolarda ve diğer çalışma ortamlarındaki personele ait mutfak alanları,
 - -Çiftlik evleri,
 - -Müşteriler tarafından, motellerde, otellerde kullanılan yerler ve diğer mesken tipi çevreler,
 - -Yatma yerleri ve kahvaltı yapılan ortamlar.
- Cihaz, 8 yaş ve üzeri çocuklar ve fiziksel, algısal ve zihinsel yetenekleri azalmış veya tecrübe ve bilgi eksikliği

olan kişiler tarafından gözetim altında veya cihazın güvenli bir şekilde kullanımına ve karşılaşılan ilgili tehlikelerin anlaşılmasına dair talimat verilirse kullanılabilir. Çocuklar cihazla oynamamalıdır.

- Temizleme ve kullanıcı bakımı 8 yaşından büyük ve gözetim altında olmadıkça çocuklar tarafından yapılmamalıdır.
- Cihaz ve kablolarını 8 yaşından küçük çocukların erişemeyeceği şekilde saklayın.
- Elektrik kablosu veya cihaz hasarlıysa kullanmayın. Yetkili servise başvurun.
- Şebeke güç kaynağınız cihazın tip etiketinde belirtilen bilgilere uygun olmalıdır.
- İlave koruma için bu cihaz, maksimum 30 mA'lık anma değerine sahip kaçak akım cihazına bağlanmalıdır.
- Cihazı topraklı prizde kullanın.
- Cihazı uzatma kablosuyla kullanmayın.
- Elektrik kablosunun hasar görmesini önlemek için sıkışmasını, kıvrılmasını veya

- keskin kenarlara sürtünmesini engelleyin.
- Ellerinizi nemli veya ıslakken, cihazın fişine dokunmayın.
- Cihazı veya elektrik kablosunu suya daldırmayın.
- Cihazı elektrik fişine bağlıyken gözetimsiz bırakmayın.
- Dış yüzey kullanım sırasında ısınır. Yanma riskini önlemek için sıcak yüzeylere temas etmeyin.
- Metal pişirme aletlerini ve eşyaları, pişirme plakalarının üzerinde bırakmayın.
- Cihazı sabit bir yüzeyde kullanın ve muhafaza edin.
- Cihazı parçalarına ayırmayın.
- Sadece orijinal parçaları veya üretici tarafından tavsiye edilen parçaları kullanın.
- Cihazı temizlemeden önce fişini prizden çekin ve temizlik sonrasında tüm parçalarını tamamen kurutun.
- Yalnızca dış yüzey ve plakaları Temizlik ve Bakım bölümündeki talimatlara uygun olarak temizleyin.
- Cihaz dış mekanlarda kullanıma uygun değildir.
- Cihazı harici bir zamanlayıcı veya ayrı bir uzaktan kumanda sistemiyle çalıştırmayın.
- Yiyecek aşırı ısınma nedeniyle alev alabilir. Cihazın perde, kumaş, duvar vb. yanıcı maddelerle temas etmesine veya bunlarla örtülmesine izin vermeyin.
- Cihazı patlayıcı veya yanıcı ortamların ve maddelerin bulunduğu yerde veya yakınında kullanmayın.
- Mangal kömürü veya benzeri yanabilir yakıtlar bu cihazda kullanılmamalıdır.
- Ambalaj malzemelerini saklıyorsanız çocukların ulaşamayacağı bir yerde muhafaza edin.

GENEL BAKIŞ

Değerli Müşterimiz,

Yeni GRUNDIG Izgara ve Tost Makinesi CG 5960 G satın aldığınız için sizi kutlarız.

Grundig kalitesindeki ürününüzü yıllarca keyifle kullanabilmeniz için aşağıdaki kullanıcı notlarını dikkatle okuyun.

Sorumlu yaklaşım!



GRUNDIG hem çalışanlar hem de tedarikçiler için adil ücretlendirme sunan sözleşmeyle kabul edilmiş sosyal çalışma koşulları sağlamayı hedef alır. Hammaddelerin etkin kullanımı ve her yıl düzenli olarak plastik atık miktarını birkaç ton azaltmak da öncelikli hedeflerimiz arasında yer alıyor. Ayrıca, tüm aksesuarlarımız en az 5 yıl boyunca kullanılabilir.

Yaşamaya değer bir gelecek için.
Grundig.

Kontroller ve parçalar

Sayfa 3'teki şekle bakın.

- A** Tutamak
- B** Açma/Kapama ve termostat düğmesi
- C** Yağ akıtma kanalı (2 adet)
- D** Kablo sarma yeri (cihazın altında)
- E** Pişirme plakaları - Düz yüzey
- F** Pişirme plakaları - Izgara yüzey

i Cihazın kullanımıyla ilgili önemli bilgiler ve faydalı tavsiyeler.

! **UYARI:** Can ve mal güvenliğiyle ilgili tehlikeli durumlar konusunda uyarılar.

🍴 Gıda ile temasa uygundur.

⚡ Elektrik çarpması uyarısı.

🔥 Sıcak yüzeylerle ilgili uyarı.

KULLANIM

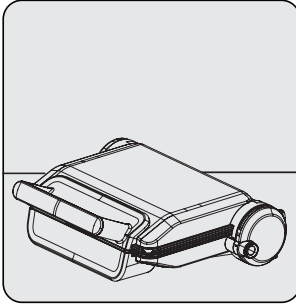
Kullanım amacı

Bu cihaz sadece evde kullanılmak ve yiyecek hazırlamak için tasarlanmıştır, profesyonel kullanım için uygun değildir.

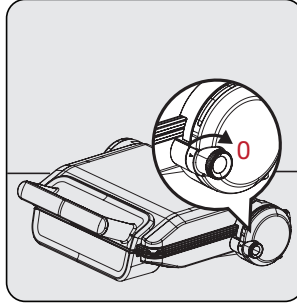
İlk kullanım

İlk kullanımında duman çıkabileceğinden, cihazı boş çalıştırın ve odanın iyi havalandırılmış olduğundan emin olun.

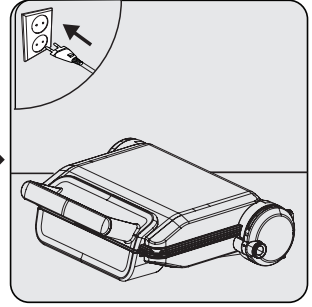
Çalıştırma



Cihazı düz bir zemine yerleştirin.



Termostat düğmesini (B) "0" konumuna getirin.

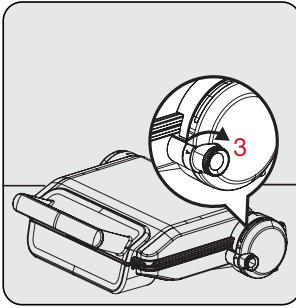


Fişi prize takın.

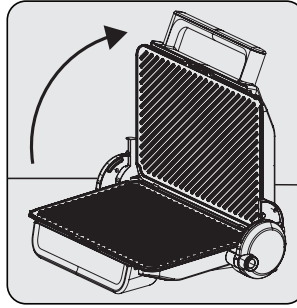
Dikkat

■ Cihazı çalıştırmadan önce her iki pişirme plakasının takılı olduğundan emin olun.

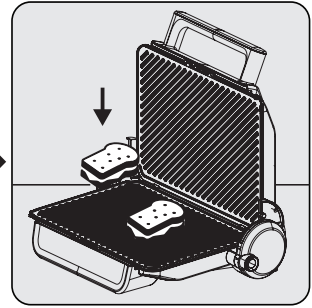
Tost ve ızgara yapma



Cihazın termostat düğmesini (B) istediğiniz sıcaklık konumuna (1-4) getirin.
-Termostat ışığı (B) kırmızı yanar ve ayarlanan ısıya ulaşınca söner.



Cihazın üst kapağını tutamağından (A) tutarak yukarı doğru açın.

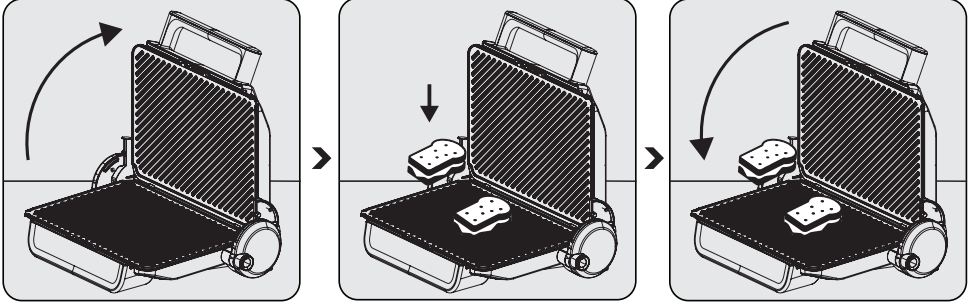


İstediğiniz konumda tost ve ızgara yaparak devam edin.
-Pişireceğiniz yiyeceği pişirme plakasına (plakalarına E ve F olarak yerleştirin).

KULLANIM

Cihaz plakaları kapalı konumda

Bu konum, üst ve alt pişirme plakalarını kapalı konumda kullanarak ızgara yapmak için uygundur. Sandviç, tost, pizza, gözleme, hamburger vb. yiyeceklerde tercih edilmelidir.



Cihazın üst kapağını tutamağından (A) tutarak yukarı doğru açın.

İstediğiniz konumda tost ve ızgara yaparak devam edin.
-Pişireceğiniz yiyeceği pişirme plakasına (plakalarına E ve F olarak) yerleştirin.

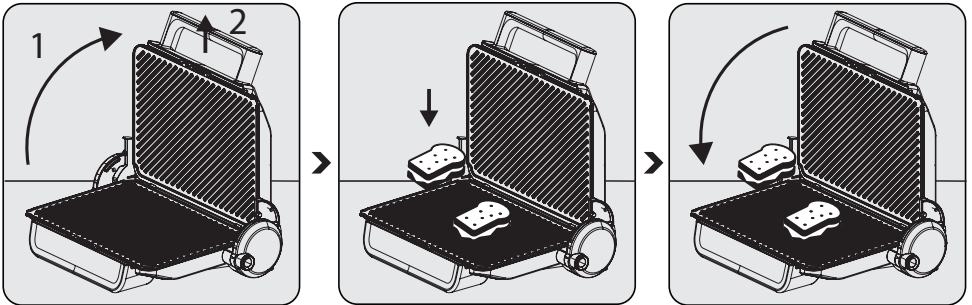
Cihazın üst kapağını tutamağından (A) tutarak aşağı doğru kapatın.

Not

- Izgara yapmak için termostat sıcaklık konumu saat yönünde son kademeye ayarlanmalıdır.

Cihaz plakaları ızgara fırın konumunda

Bu konumda ızgaralar birbirine değmeyecektir. Üstü açık tost gibi basılması istenilmeyen ama üstten de ısıılması istenilen yiyeceklerde tercih edilmelidir.



Cihazın üst kapağını tutamağından (A) tutarak açın. Ardından yukarı doğru çekin.

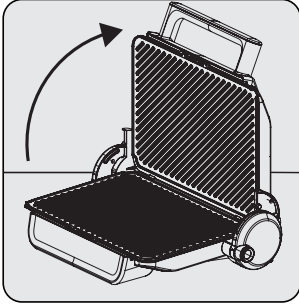
Pişireceğiniz yiyeceği pişirme plakasına (E-F) yerleştirin.

Cihazın üst kapağını tutamağından (A) tutarak aşağı doğru kapatın.

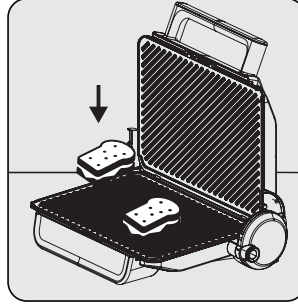
KULLANIM

Cihaz plakaları yarı açık konumda

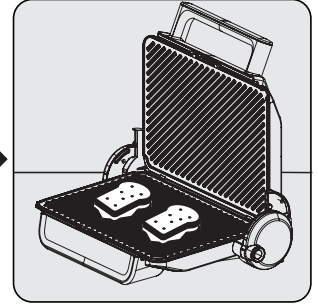
Alt pişirme plakasında yiyecek pişirmek için kullanılmalıdır.



Cihazın üst kapağını tutamağından (A) tutarak açın.



Pişireceğiniz yiyeceği pişirme plakasına (E-F) yerleştirin.



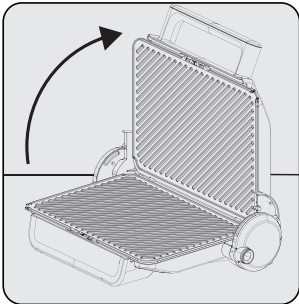
Cihazın üst kapağını 90° konumunda bırakarak pişirme işlemini gerçekleştirin.

Dikkat

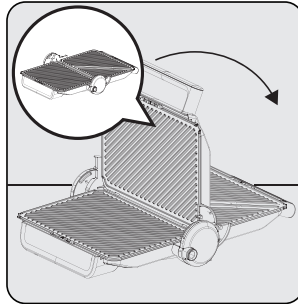
- Üst pişirme plakası sıcaktır.

İki plaka yatay konumda

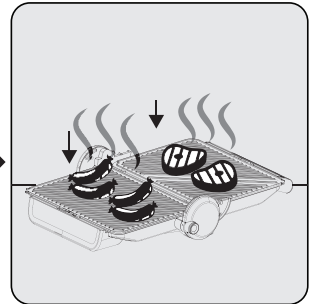
Bu konum iki büyük ızgara alanı sağlar. Sosis, biftek, balık ve sebze vb. yiyeceklerde tercih edilmelidir.



Cihazın üst kapağını tutamağından (A) tutarak açın. Ardından yukarı doğru çekin.



Arkaya doğru yatırarak yatay konuma getirin.

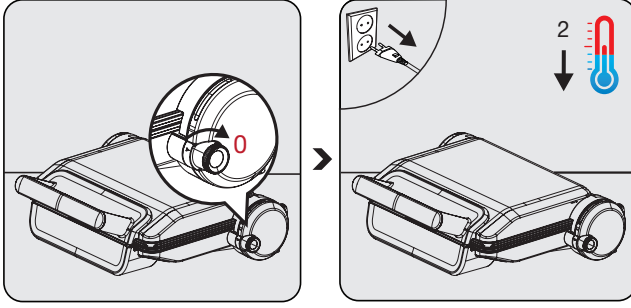


Pişireceğiniz yiyeceği (sosis, biftek vs.) pişirme plakasına (E-F) yerleştirin.

Dikkat

- Yiyecekleri çevirmek veya pişirme plakalarından almak için tahta veya ısıya dayanıklı plastikten yapılmış mutfak aletleri kullanın.
- Cihaz plakalarında yağ vb. sıvıları akıtmak için kanallar bulunmaktadır.
- Yiyecekleri cihazdan alırken çok dikkatli olun, cihazın metal parçaları ve yiyecekler çok sıcak olacaktır.

KULLANIM



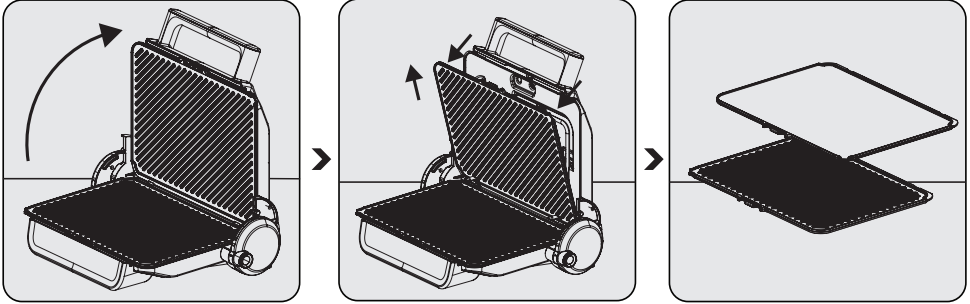
Termostat düğmesini (2) "0" kapalı konumuna getirin.

Cihazın fişini prizden çıkarın ve soğumasını bekleyin.

Plakalarının çıkarılması / takılması

Dikkat

- Pişirme plakalarına dokunmadan önce, cihazın tamamen soğuduğundan emin olun. Sıcak iken pişirme plakalarına dokunmayın.

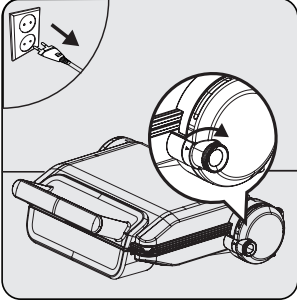


Cihazın üst kapağını tutamağından (A) tutarak açın.

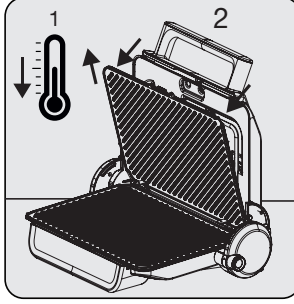
Alt ve üst pişirme plakalarının (E) önlerinde bulunan plaka kilitleme mandallarına bastırın ve çıkarın.

Pişirme plakalarını (E) tekrar yerine takmak için cihazın iç arka kısmında bulunan yuvalara pişirme plakalarını yerleştirip, yerine oturtun.

Temizlik



Cihazı “-” konumuna getirin ve fişini prizden çekin.



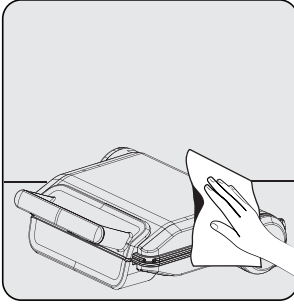
Cihazın tamamen soğumasını bekleyin. Pişirme plakalarını (E-F) çıkartın.



Pişirme plakaları (E-F) ılık su içerisinde yaklaşık 5 dk. bekletin.



Ardından sıvı bulaşık deterjanı ve yumuşak yüzeyle bir sünger ile temizlenebilir.



Cihazın dış yüzeyini temizlemek için nemli bir bez kullanın. Cihazın dışını tamamen kurutun.

Dikkat

- Elektrikli bölgelere kesinlikle su veya nem gelmemelidir.
- Pişirme plakalarını bulaşık makinesinde yıkamayın.
- Temizlik sonrasında cihazı kullanmadan önce tüm parçalarını kurulayın.
- Islak bırakılan plakalarda beyaz su lekeleri oluşabilir.
- Cihazı temizlemek için kesinlikle benzin, solvent, aşındırıcı temizleyiciler, metal nesnelere veya sert fırçalar kullanmayın.
- Cihazı bakımlı tutmak için her kullanımdan sonra temizleyin.
- Temizliğin daha kolay yapılabilmesi için her pişirme işlemi sonrasında plakaların soğuduktan sonra temizlenmesi tavsiye edilir.

Saklama

- Cihazı kaldırmadan önce fişini çekin ve soğumaya bırakın.
- Cihazın kapağını tutamağından (A) tutarak kapatın.
- Cihazı uzun süre kullanmayı düşünmüyorsanız, dikkatli bir şekilde saklayın.
- Cihazı serin ve kuru bir yerde saklayın.
- Cihazın kablосunu, cihazın altında bulunan kablo sarma yuvasına sarın.
- Cihazı çocukların ulaşamayacağı bir yerde muhafaza edin.

Taşıma ve nakliye

- Taşıma ve nakliye sırasında cihazı orijinal ambalajı ile birlikte taşıyın. Cihazın ambalajı, cihazı fiziksel hasarlara karşı koruyacaktır.
- Cihazın veya ambalajının üzerine ağır cisimler koymayın. Cihaz zarar görebilir.
- Cihazın düşürülmesi durumunda cihaz çalışmayabilir veya kalıcı hasar oluşabilir.

AEEE Yönetmeliğine Uyum ve Atık Ürünün Elden Çıkarılması

Bu ürün T.C. Çevre ve Şehircilik Bakanlığı tarafından yayımlanan "Atık elektrikli ve Elektronik eşyaların Kontrolü Yönetmeliği"nde belirtilen zararlı ve yasaklı maddeleri içermez.



AEEE Yönetmeliğine uygundur. Bu ürün, geri dönüşümlü ve tekrar kullanılabilir nitelikteki yüksek kaliteli parça ve malzemelerden üretilmiştir. Bu nedenle, ürünü, hizmet ömrünün sonunda evsel veya diğer atıklarla birlikte atmayın. Elektrikli ve elektronik cihazların geri dönüşümü için bir toplama noktasına götürün. Bu toplama noktalarını bölgenizdeki yerel yönetime sorun. Kullanılmış ürünleri geri kazanıma vererek Çevrenin ve doğal kaynakların korunmasına yardımcı olun.

Ambalaj bilgisi



Ürünün ambalajı, Ulusal Mevzuatımız gereği geri dönüşürülebilir malzemelerden üretilmiştir. Ambalaj atığını evsel veya diğer atıklarla birlikte atmayın, yerel otoritenin belirttiği ambalaj toplama noktalarına atın.

Teknik veriler



Gerilim: 220-240 V ~, 50-60 Hz

Güç: 1800 W

Teknik ve tasarım değişiklikleri yapma hakkı saklıdır.

Müşteri Memnuniyeti Politikası

- Müşterilerimizin istek ve önerilerini her kanaldan karşılamaktan mutluluk duyarız.

Kanallarımız:

* Çağrı Merkezimiz: 0850 210 0 888

(Sabit telefonlardan veya cep telefonlarından alan kodu çevirmeden arayın*)

* Diğer Numaramız: 0216 585 8 888

- Çağrı Merkezimiz haftanın 7 günü 24 saat hizmet vermektedir.

- Çağrı Merkezimiz ile yaptığınız görüşmeler iletişim hizmeti aldığınız operatör firma tarafından sizin için tanımlanan tarifeye göre ücretlendirilir.

- Sabit veya cep telefonlarınızdan alan kodu tuşlamadan çağrı merkezi numaramızı arayarak ürününüz ile ilgili arzu ettiğiniz hizmeti talep edebilirsiniz.

* Whatsapp Numaramız: 0544 444 0 888

* Faks Numaramız: 0216-423-2353

* Web Adresimiz:

- www.grundig.com.tr

* e-posta Adresimiz:

- musterihizmetleri@grundig.com

* Sosyal Medya Hesaplarımız:

- <https://www.instagram.com/grundigturkiye/>

- <https://www.facebook.com/grundig.tr/>

- <https://www.youtube.com/user/TurkiyeGrundig>

* Posta Adresimiz:

- Arçelik A.Ş. Karaağaç Caddesi No:2-6,
34445, Sütüce / İSTANBUL

* Bayilerimiz,

- <https://www.grundig.com.tr/yetkili-satici/>

* Yetkili Servislerimiz,

- <https://www.grundig.com.tr/yetkili-servis/>

- Tüm yetkili servis istasyonu bilgilerimiz, Ticaret Bakanlığı tarafından oluşturulan "Servis Bilgi Sistemi"nde (www.servis.gov.tr) yer almaktadır.
- Yedek parça malzemeleri yetkili servislerimizden temin edilebilir.

- Müşterilerimizden iletilen istek ve önerilerin Grundig'e ulaştığı bilgisini, müşteri ayrımı yapılmaksızın kendilerine 24 saat içinde veririz.
- Müşteri Hizmetleri sürecimiz:
Müşterilerimizin istek ve önerilerini;
* **İzlenebilir, raporlanabilir, şeffaf ve güvenli tek bir bilgi havuzunda toplarız.**
* **Yasal düzenlemelere uygun, objektif, adil ve gizlilik içinde ele alır ve değerlendiririz.**
* **Bu geri bildirimleri süreçlerimizin daha mükemmel hale getirilmesinde kullanırız.**
- Grundig olarak, mükemmel müşteri deneyimini yaşatmayı ana ilke olarak kabul eder, müşteri odaklı bir yaklaşım benimseriz.
- Bütün süreçlerimizi yönetim sistemi ile entegre ederek birbirini kontrol eden bir yapı geliştirilmesini sağlarız.
Yönetim hedeflerini de bu sistem üzerinden besleriz.

Aşağıdaki önerilere uyanızı rica ederiz.

- Ürününüzü aldığınızda Garanti belgesini Yetkili Satıcınıza onaylattırınız.
- Ürününüzü kullanma kılavuzu esaslarına göre kullanınız.
- Ürününüz ile ilgili hizmet talebiniz olduğunda yukarıdaki telefon numaralarından Çağrı Merkezimize başvurunuz.
- Hizmet için gelen teknisyene "teknisyen kimlik kartı"nı sorunuz.
- İşiniz bittiğinde Yetkili servis teknisyeninden "Hizmet Fişi" istemeyi unutmayınız. alacağınız "Hizmet Fişi" , ilerde ürününüzde meydana gelebilecek herhangi bir sorunda size yarar sağlayacaktır.
- Ürünün kullanım ömrü: 7 yıldır. (Ürünün fonksiyonunu yerine getirebilmesi için gerekli yedek parça bulundurma süresi)

Hizmet talebinin deęerlendirilmesi

1

Müşteri Başvurusu



Web sitesi



0850 210 0 888
Çaęrı merkezi



Yetkili Servis



musteri.hizmetleri
@grundig.com



Yetkili Satıcı



Faks
0216 423 23 53

2

Başvuru kaydı

Başvuru Konusu
Müşteri Adı, Soyadı
Müşteri Telefonu
Müşteri Adresi

3

Hizmet talebinin alınması

- Hizmet talebi analizi
- Hizmet hakkında müşterinin bilgilendirilmesi (Keşif,nakliye,montaj,bilgi,onarım,deęişim vb.)
- Hizmet hakkında gerekli işlemin gerçekleştirilmesi

4

Müşteri memnuniyetinin alınması

Memnun

Memnun
deęil

5

Başvuru kaydının kapatılıp, bilgilerin saklanması

Bu kılavuzu okumadan ürününüzü çalıştırmayınız.

Ürününüz ile ilgili garanti şartları, kullanımı ve sorun giderme yöntemleri kılavuzda yer almaktadır.

Uygun Kullanım ve Garanti ile İlgili Dikkat Edilmesi Gereken Hususlar;

Aşağıda belirtilen sorunların giderilmesi ücret karşılığında yapılır. Bu durumlar için garanti şartları uygulanmaz;

- 1) Kullanım hatalarından kaynaklanan hasar ve arızalar,
 - 2) Malın tüketiciye tesliminden sonraki yükleme, boşaltma, taşıma vb. sırasında oluşan hasar ve arızalar,
 - 3) Malın kullanıldığı yerin elektrik (priz, gerilim, topraklama vb.), su (su basıncı, musluk vb.), doğalgaz, telefon, internet vb. şebekesi ve/veya altyapısı (gider, zemin, ortam vb.) kaynaklı meydana gelen hasar ve arızalar,
 - 4) Doğa olayları ve yangın, su baskını vb. kaynaklı meydana gelen hasar ve arızalar,
 - 5) Malın tanıtma ve kullanma kılavuzlarında yer alan hususlara aykırı kullanılmasından kaynaklanan hasar ve arızalar,
 - 6) Malın, 6502 sayılı Tüketicinin Korunması Hakkındaki Kanununda tarif edilen şekli ile ticari veya mesleki amaçlarla kullanımı durumunda ortaya çıkan hasar ve arızalar,
 - 7) Mala yetkisiz kişiler tarafından bakım, onarım veya başka bir nedenle müdahale edilmesi
- Durumlarında mala verilmiş garanti sona erecektir.

Garanti uygulaması sırasında değiştirilen malın garanti süresi, satın alınan malın kalan garanti süresi ile sınırlıdır.

İthalatçı/İmalatçı: Arçelik A.Ş.

Menşei: Türkiye

GARANTİ BELGESİ

- 1)Garanti süresi, malın teslim tarihinden itibaren başlar ve 2 yıldır.
- 2)Malın tanıma ve kullanma kılavuzunda gösterildiği şekilde kullanılması ve Arçelik A.Ş.'nin yetkili kıldığı servis çalışanları dışındaki şahıslar tarafından bakım, onarım veya başka bir nedenle müdahale edilmemiş olması şartıyla, malın bütün parçaları dahil olmak üzere tamamını; malzeme, işçilik ve üretim hatalarına karşı malın teslim tarihinden itibaren yukarıda belirtilen süre kadar garanti eder.
- 3)Malın ayıplı olduğunun anlaşılması durumunda tüketici, 6502 sayılı Tüketicinin Korunması Hakkında Kanununun 11 inci maddesinde yer alan;
a-Sözleşmeden dönme, c-Ücretsiz onarılmasını isteme,
b-Satış bedelinden indirim isteme, ç-Satılan ayıpsız bir misli ile değiştirilmesini isteme, haklarından birini kullanabilir.
- 4)Tüketicinin bu haklardan ücretsiz onarım hakkını seçmesi durumunda satıcı; işçilik masrafı, değiştirilen parça bedeli ya da başka herhangi bir ad altında hiçbir ücret talep etmeksizin malın onarımını yapmak veya yaptırmakla yükümlüdür. Tüketici ücretsiz onarım hakkını üretici veya ithalatçıya karşı da kullanabilir. Satıcı, üretici ve ithalatçı tüketicinin bu hakkını kullanmasından müteselsilen sorumludur.
- 5)Tüketicinin, ücretsiz onarım hakkını kullanması halinde malın;
-Garanti süresi içinde tekrar arızalanması,
-Tamiri için gereken azami sürenin aşılması,
-Tamirinin mümkün olmadığını, yetkili servis istasyonu, satıcı, üretici yada ithalatçı tarafından bir raporla belirlenmesi durumlarında;
tüketici malın bedel iadesini, ayni oranında bedel indirimini veya imkân varsa malın ayıpsız misli ile değiştirilmesini satıcıdan talep edebilir.
Satıcı, tüketicinin talebini reddedemez. Bu talebin yerine getirilmemesi durumunda satıcı, üretici ile ithalatçı müteselsilen sorumludur.
- 6)Malın tamir süresi 20 iş gününü geçemez. Bu süre garanti süresi içinde mala ilişkin arızanın yetkili servis istasyonuna veya satıcıya bildiri tarihinde, garanti süresi dışında ise malın yetkili servis istasyonuna teslim tarihinden itibaren başlar. Malın arızasının 10 iş günü içerisinde giderilmemesi halinde, üretici veya ithalatçı; malın tamiri tamamlanıncaya kadar, benzer özelliklere sahip başka bir malı tüketicinin kullanımına tahsis etmek zorundadır. Malın garanti süresi içerisinde arızalanması durumunda, tamirde geçen süre garanti süresine eklenebilir.
- 7)Malın kullanma kılavuzunda yer alan hususlara aykırı kullanılmasından kaynaklanan arızalar garanti kapsamı dışındadır.
- 8)Tüketici, garantiden doğan haklarının kullanılması ile ilgili olarak çıkabilecek uyuşmazlıklarda yerleşim yerinin bulunduğu veya tüketici işleminin yapıldığı yerdeki Tüketici Hakem Heyetine veya Tüketici mahkemesine başvurabilir.
- 9)Satıcı tarafından bu Garanti Belgesinin verilmemesi durumunda, tüketici Ticaret Bakanlığı Tüketicinin Korunması ve Piyasa Gözetimi Genel Müdürlüğüne başvurabilir.

Üretici veya İthalatçı Firmanın:

Unvanı: Arçelik A.Ş.
Adresi: Arçelik A.Ş. Karaağaç Caddesi No:2-6,
34445, Sütüçce / İSTANBUL

Telefonu: (0-216) 585 8888
Faks: (0-216) 423 23 53
web adresi: www.grundig.com.tr

GENEL MÜDÜR

Hakan Bilgel

Arçelik A.Ş.

GENEL MÜDÜR YRD.

Çetin

Malın

Markası: Grundig
Cinsi: Izgara ve Tost
Makinesi
CG 5960 G

Modeli:

Seri No:
Garanti Süresi: 2 YIL
Azami Tamir Süresi: 20 İş günü

Satıcı Firmanın:

Unvanı:
Adresi:
Telefonu:
Faks:
e-posta:

Fatura Tarih ve Sayısı:
Teslim Tarihi ve Yeri:
Yetkilinin İmzası:
Firmanın Kaşesi:

Bu bölümü, ürünü aldığınız Yetkili Satıcı imzalayacak ve kaşeyecektir.

