



Izgara ve Tost Makinesi

Kullanma Kılavuzu



TM 8046 I

TR



01M-8819981200-0121-03

Lütfen önce bu kılavuzu okuyun!

Değerli Müşterimiz,

Beko ürününü tercih ettiğiniz için teşekkür ederiz. Yüksek kalite ve teknoloji ile üretilmiş olan ürününüzün size en iyi verimi sunmasını istiyoruz. Bunun için, bu kılavuzun tamamını ve verilen diğer belgeleri ürünü kullanmadan önce dikkatle okuyun ve bir başvuru kaynağı olarak saklayın. Ürünü başka birisine vererseniz, kullanma kılavuzunu da birlikte verin. Kullanma kılavuzunda belirtilen tüm bilgi ve uyarıları dikkate alarak talimatlara uyun.

Sembollerin anlamları

Bu kullanma kılavuzunun çeşitli kısımlarında aşağıdaki semboller kullanılmıştır:



Cihazın kullanımıyla ilgili önemli bilgiler ve faydalı tavsiyeler.



UYARI: Can ve mal güvenliğiyle ilgili tehlikeli durumlar konusunda uyarılar.



Gıda ile temasa uygundur.



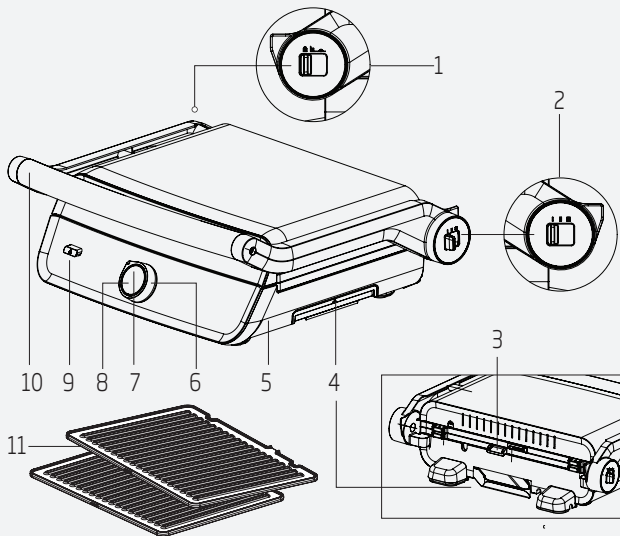
Elektrik çarpması uyarısı.






Sıcak yüzeylerle ilgili uyarı.



Bu ürün, çevreye saygılı modern tesislerde doğaya zarar vermeden üretilmiştir.



Kontroller ve parçalar

1. Kilitleme sürgüsü
(Kapalı , Yarı Açık , Açık )
2. Kademe ayar sürgüsü (I - II - III)
3. Yağ akıtma kanalı
4. Çıkarılabilir yağ toplama haznesi
5. Kablo sarma yuvası
(cihazın altında)
6. Program seçim düğmesi
7. Durum gösterge ışığı
8. Açma/kapama düğmesi
9. Plaka çıkarma butonu

10. Tutamak
11. Çıkarılabilir pişirme plakaları

Teknik veriler

Güç kaynağı:

230 V ~, 50-60 Hz

Güç: 2400 W

Teknik ve tasarım değişiklikleri yapma hakkı saklıdır.

Ürününüz üzerinde bulunan işaretlemelerde veya ürünle birlikte verilen diğer basılı dokümanlarda beyan edilen değerler, ilgili standartlara göre laboratuvar ortamında elde edilen değerlerdir. Bu değerler, ürünün kullanım ve ortam şartlarına göre değişebilir.

İÇİNDEKİLER

1 Önemli güvenlik ve çevre talimatları 5

1.1 Genel güvenlik	5
1.2 AEEE yönetmeliğine uyum ve atık ürünün elden çıkarılması	9
1.3 Ambalaj bilgisi	9
1.4 Enerji tasarrufu için yapılması gerekenler	9

2 Kullanım 10

2.1 Kullanım amacı	10
2.2 İlk kullanım	10
2.3 Çalıştırma	10
2.4 Programlar tablosu	11
2.5 Pişirme süreleri	13
2.6 Tost ve ızgara yapma	14
-Cihaz plakaları kapalı konumda	14
-Cihaz plakaları ızgara konumda	15
-Cihaz plakaları yarı açık konumda	16
-İki plaka yatay konumda	17
2.7 Yağ toplama haznesi	18
2.8 Cihazın kapatılması	18
2.9 Plakalarının çıkarılması / takılması	19

3 Temizlik ve bakım 20

3.1 Temizlik	20
3.2 Saklama	22
3.3 Taşıma ve nakliye	22

4 Tüketici hizmetleri 23

Bu bölümde, yaralanma ya da maddi hasar tehlikelerini önlemeye yardımcı olacak güvenlik talimatları yer almaktadır.

Bu talimatlara uyulmaması halinde her türlü garanti geçersiz hale gelir.

1.1 Genel güvenlik

- Bu cihaz, uluslararası güvenlik standartlarına uygundur.
- Cihaz, ticari kullanım için değildir, sadece ev tipi kullanım için uygundur.
- Bu cihazın, aşağıda belirtilen yerler gibi, ev ve benzeri uygulamalarda kullanılması amaçlanır:
 - Dükkanlarda,bürolarda ve diğer çalışma ortamlarındaki personele ait mutfak alanları,
 - Çiftlik evleri,
 - Müşteriler tarafından,motellerde,otellerde kullanılan yerler ve diğer mesken tipi çevreler,
 - Pansiyon türü mekanlarda.

- Cihaz, 8 yaş ve üzeri çocuklar ve fiziksel, algısal ve zihinsel yetenekleri azalmış veya tecrübe ve bilgi eksikliği olan kişiler tarafından gözetim altında veya cihazın güvenli bir şekilde kullanımına ve karşılaşılan ilgili tehlikelerin anlaşılmasına dair talimat verilirse kullanılabilir. Çocuklar cihazla oynamamalıdır.
- Temizleme ve kullanıcı bakımı 8 yaşından büyük ve gözetim altında olmadıkça çocuklar tarafından yapılmamalıdır.
- Cihaz ve kablosunu 8 yaşından küçük çocukların erişemeyeceği şekilde saklayın.
- Elektrik kablosu veya cihaz hasarlıysa kullanmayın. Yetkili servise başvurun.
- Şebeke güç kaynağınız cihazın tip etiketinde belirtilen bilgilere uygun olmalıdır.
- İlave koruma için bu cihaz, maksimum 30 mA'lık anma değerine sahip kaçak akım cihazına bağlanmalıdır.
- Cihazı topraklı prizde kullanın.

- Cihazı uzatma kablosuyla kullanmayın.
- Elektrik kablosunun hasar görmesini önlemek için sıkışmasını, kıvrılmasını veya keskin kenarlara sürtünmesini engelleyin.
- Ellerinizi nemli veya ıslakken, cihazın fişine dokunmayın.
- Cihazı veya elektrik kablosunu suya daldırmayın.
- Cihazı elektrik fişine bağlıyken gözetimsiz bırakmayın.
- Dış yüzey kullanım sırasında ısınır. Yanma riskini önlemek için sıcak yüzeylere temas etmeyin.
- Metal pişirme aletlerini ve eşyaları, pişirme plakalarının üzerinde bırakmayın.
- Cihazı sabit bir yüzeyde kullanın ve muhafaza edin.
- Cihazı parçalarına ayırmayın.
- Sadece orijinal parçaları veya üretici tarafından tavsiye edilen parçaları kullanın.
- Cihazı temizlemeden önce fişini prizden çekin ve temizlik sonrasında tüm parçalarını tamamen kurutun.

- Yalnızca dış yüzey ve plakaları Temizlik ve Bakım bölümündeki talimatlara uygun olarak temizleyin.
- Cihaz dış mekanlarda kullanıma uygun değildir.
- Cihazı harici bir zamanlayıcı veya ayrı bir uzaktan kumanda sistemiyle çalıştırmayın.
- Yiyecek aşırı ısınma nedeniyle alev alabilir. Cihazın perde, kumaş, duvar vb. yanıcı maddelerle temas etmesine veya bunlarla örtülmesine izin vermeyin.
- Çalıştırdığınız ürününüz ısıdıktan sonra üzerine yağ ve benzeri sıvılar dökmeyiniz.
- Cihazı patlayıcı veya yanıcı ortamların ve maddelerin bulunduğu yerde veya yakınında kullanmayın.
- Mangal kömürü veya benzeri yanabilir yakıtlar bu cihazda kullanılmamalıdır.
- Ambalaj malzemelerini saklıyorsanız çocukların ulaşamayacağı bir yerde muhafaza edin.

1.2 AEEE yönetmeliğine uyum ve atık ürünün elden çıkarılması



Bu ürün, T.C. Çevre ve Şehircilik Bakanlığı tarafından yayımlanan “Atık Elektrikli ve Elektronik Eşyaların Kontrolü Yönetmeliği”nde belirtilen zararlı ve yasaklı maddeleri içermez. AEEE Yönetmeliğine uygundur. Bu ürün, geri dönüşümlü ve tekrar kullanılabilir nitelikteki yüksek kaliteli parça ve malzemelerden üretilmiştir. Bu nedenle, ürünü, hizmet ömrünün sonunda evsel veya diğer atıklarla birlikte atmayın. Elektrikli ve elektronik cihazların geri dönüşümü için bir toplama noktasına götürün. Bu toplama noktalarını bölgenizdeki yerel yönetime sorun. Kullanılmış ürünleri geri kazanıma vererek çevrenin ve doğal kaynakların korunmasına yardımcı olun.

1.3 Ambalaj bilgisi



Ürünün ambalajı, Ulusal Mevzuatımız gereği geri dönüştürülebilir malzemelerden üretilmiştir. Ambalaj atığını evsel veya diğer atıklarla birlikte atmayın, yerel otoritenin belirttiği ambalaj toplama noktalarına atın.

1.4 Enerji tasarrufu için yapılması gerekenler

Kullanımdan sonra cihazı kapatın ve fişini prizden çıkarın. Yiyeceklerinizi pişirirken uygun sıcaklıklar seçin.

Tek plakada pişirmeye uygun miktarda gıdalarınız için “Eko” programını tercih edebilirsiniz.

2 Kullanım

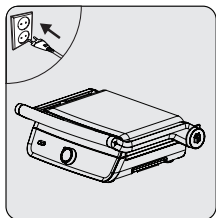
2.1 Kullanım amacı

Bu cihaz sadece evde kullanılmak ve yiyecek hazırlamak için tasarlanmıştır, profesyonel kullanım için uygun değildir.

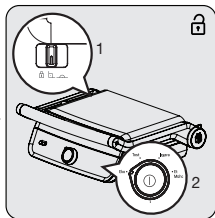
2.2 İlk kullanım

İlk kullanımında duman çıkabileceğinden, cihazı boş çalıştırın ve odanın iyi havalandırılmış olduğundan emin olun.

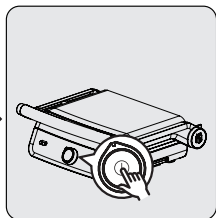
2.3 Çalıştırma



Cihazı düz bir zemine yerleştirin. Cihazınızın fişini prize takın.



Kilitleme sürgüsünü (1) pişirme yapmak istediğiniz programa uygun konuma getirin. (Bkz. 2.6)
Program seçim düğmesini (6) tercih ettiğiniz pişirme programına getirin.



Açma/kapama düğmesine (8) basarak cihazınızı çalıştırın. Cihazınız çalışmaya başladığında durum göstergesi ışığı (7) kırmızı yanacaktır. Işık maviye döndüğünde cihazınız pişirme işlemine hazırdır.



UYARI: Cihazı çalıştırmadan önce her iki pişirme plakasının (11) takılı olduğundan emin olun.

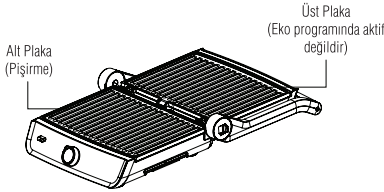
Ürününüz 1 saat sonra otomatik olarak kapanacaktır. Pişirme işleminiz devam ediyorsa tekrar cihazınızı çalıştırabilirsiniz.

2 Kullanım

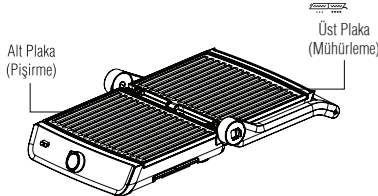
2.4 Programlar tablosu

Izgara ve tost makinenizde 4 farklı pişirme programı mevcuttur. Aşağıdaki tabloda cihazınızda bulunan programların pişirici plaka kullanım durumları ve programa uygun gıda çeşitleri verilmiştir.

- **Eko programı:** Bu programda yalnızca alt pişirme plakası çalışmaktadır. Daha küçük porsiyonlar için tercih edilebilir.



- **Tost:** Her tip tost ve sandviç için kullanılabilir.
- **Izgara:** Izgara yapılmak istenilen gıda tipleri için uygundur.
- **Et mühürleme:** Etin suyunu kaybetmeden yüksek sıcaklıkta mühürleme ve izgara yapılması için uygundur. Et mühürleme programında, mühürleme işlemi için sıcaklığın daha yüksek olduğu üst plaka, devamında ise sıcaklığın pişirme işlemine uygun olduğu alt plaka kullanılmaktadır.



2 Kullanım

Program	Plaka Isıtma Durumu (Tek Taraflı / Çift Taraflı)	Gıda Çeşitleri
EKO	Sadece Alt Plaka	Sucuk
		Simit
		Hamur İşleri
TOST	Alt ve Üst Plaka	Sandviç
		Kumru
		Kaşarlı Tost
		Ekmek Kızartma
		Somun Ekmek Arası Kaşarlı Sucuklu Tost
IZGARA	Alt ve Üst Plaka	Tavuk (Baget + Kanatlar + Göğüs)
		Somon
		Çipura
		Levrek
		Yeşil-Kırmızı Biber
		Mantar
		Patlıcan
		Kabak
		Çim Çim Karides
		Kuşkonmaz
		Karides
ET MÜHÜRLEME	Mühürleme için: Üst Plaka Pişirme: Alt Plaka	Dana Antrikot
		Biftek
		Dana Bonfile
		Köfte

2 Kullanım

2.5 Pişirme süreleri

Aşağıdaki tabloda farklı pişirme sürelerine ait genel bir bakış verilmiştir. Pişirme süreleri yiyeceklerin kalınlığına ve kıvamına bağlıdır. Önerilen süre ve miktar asgari değer olarak göz önünde bulundurulmalıdır.

Mümkün olan en iyi ve en lezzetli sonuçları elde etmek için lütfen cihazınız için özel olarak hazırlanmış tarif kitabını inceleyin.

Program	Gıda	Kalınlık (cm)	Çevirme Tekrarı	Süre (dk)
EKO	Sucuk	0,5	1,5	3
		1	2	4
		2,5	2,5	5
	Simit	-	2	4
TOST	Poğaçça	-	2	4
	Kumru	-	-	5
	Kaşarlı Tost	-	-	2,5
	Ekmek Kızartma	-	-	1,5
	Somon Ekmek Arası Kaşarlı Sucuklu Tost	-	-	5
IZGARA	Tavuk But	3	5	25
	Tavuk Kanat	3-4	5	20
	Tavuk Göğüs	2,5-3	3	16
	Somon	2,5-3	5	20
	Çipura (Bütün)	3-3,5	3	11
	Çipura (Fileto)	1,5	3	10
	Levrek	3-4	5	30
	Biber	-	5	15
	Mantar	-	5	15
	Patlıcan	-	5	15
	Kabak	-	5	15
	Çim Çim Karides	-	2	5
ET MÜHÜRLEME	Antrikot (Orta Pişmiş)	2	2	10 (4 dk mühürleme)
	T-Bone (Orta Pişmiş)	3	2,5	11 (5 dk mühürleme)
	Bonfile (Orta Pişmiş)	2	2	9 (4 dk mühürleme)
	Köfte (Orta Pişmiş)	-	0,5	6 (1 dk mühürleme)

2 Kullanım

i

Etin istediğiniz farklı pişirme derecelerine göre (az pişmiş, çok pişmiş) süre bilgileri için lütfen tarif kitabına bakınız.

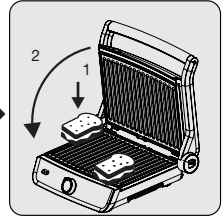
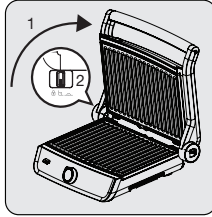
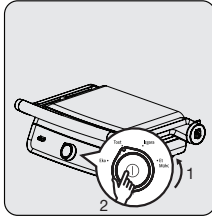
2.6 Tost ve ızgara yapma

i

Kademe ayar sürgüsünü (2) yiyecek kalınlığına göre I - II - III kademesinde ayarlayabilirsiniz.

Cihaz plakaları kapalı konumda

Bu konum, üst ve alt pişirme plakalarını kapalı konumda kullanarak ızgara ve tost yapmak için uygundur. Sandviç, tost, gözleme, hamburger vb. yiyeceklerde tercih edilmelidir.



Cihazı çalıştırmadan önce program seçim düğmesini (6) kullanarak istediğiniz programa getirin. Sonrasında merkezdeki açma/kapama düğmesine (8) basın. Cihazınız çalışmaya başlayacaktır.

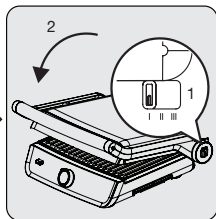
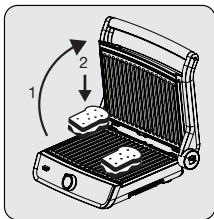
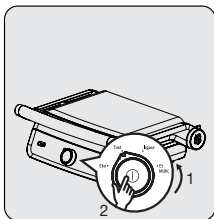
Cihazın üst kapağını hafifçe kaldırarak kilitleme sürgüsünü (1) yarı açık "I" konumuna getirin. Cihazın üst kapağını tutamağından (10) tutarak yukarı doğru açın.

Pişireceğiniz yiyeceği pişirme plakasına (11) yerleştirin. Cihazın üst kapağını tutamağından (10) tutarak aşağı doğru kapatın.

2 Kullanım

Cihaz plakaları ızgara fırın konumunda

Bu konumda plakalar birbirine değmeyecektir. Sandviç, panini gibi basılması istenmeyen ama üstten de sıcak tutulması istenen yiyeceklerde tercih edilmelidir.



Cihazı çalıştırmadan önce program seçim düğmesini (6) kullanarak istediğiniz programa getirin. Sonrasında merkezdeki açma/kapama düğmesine (8) basın. Cihazınız çalışmaya başlayacaktır.

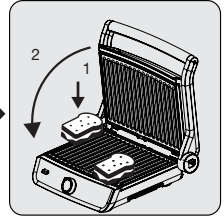
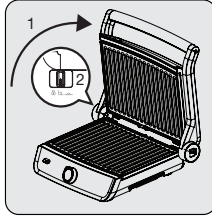
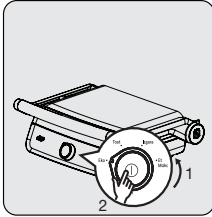
Cihazın üst kapağını tutamağından (10) tutarak yukarı doğru açın. Pişireceğiniz yiyeceği pişirme plakasına (11) yerleştirin.

Cihazın kademe ayar sürücüsünü (2) yiyeceğinizin kalınlığına uygun kademe-ye (I - II - III) getirerek tutamağı (10) aşağı doğru kapatın.

2 Kullanım

Cihaz plakaları yarı açık konumda

Alt pişirme plakasında yiyecek pişirmek için kullanılmalıdır.



Cihazı çalıştırmadan önce program seçim düğmesini (6) kullanarak istediğiniz programa getirin. Sonrasında merkezdeki açma/kapama düğmesine (8) basın. Cihazınız çalışmaya başlayacaktır.

Cihazın üst kapağını tutmağından (10) tutarak yuvarı doğru açın. Cihazın kilitleme sürgüsünü (1) "☐" konumuna getirerek pişirme işlemini gerçekleştirin.

Pişireceğiniz yiyeceği pişirme plakasına (11) yerleştirin.

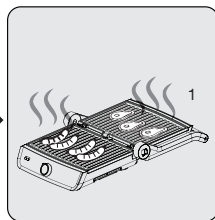
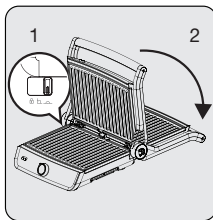
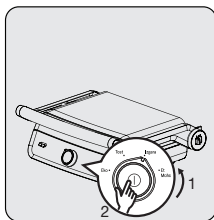


UYARI: Üst pişirme plakası sıcak olabilir.


2 Kullanım

İki plaka yatay konumda

Bu konum iki büyük ızgara alanı sağlar. Tek yüzeyden ısıtılarak pişirilmesi istenen gıdalar için tercih edilmelidir.



Cihazı çalıştırmadan önce program seçim düğmesini (6) kullanarak istediğiniz programa getirin. Sonrasında merkezdeki açma/kapama düğmesine (8) basın. Cihazınız çalışmaya başlayacaktır.

Cihazın üst kapağını tutamağından (10) tutarak açın. Ardından yukarı doğru çekin. Cihazın kilitleme sürgüsünü (1) “” sembolüne getirin ve cihazın üst kapağını arkaya doğru yatırarak yatay konuma getirin.

Pişireceğiniz yiyeceği (so-sis, biftek vs.) pişirme plakasına (11) yerleştirin.



UYARI: Yiyecekleri çevirmek veya pişirme plakalarından almak için tahta veya ısıya dayanıklı plastikten yapılmış mutfak aletleri kullanın.



UYARI: Yiyecekleri cihazdan alırken çok dikkatli olun, cihazın metal parçaları ve yiyecekler çok sıcak olabilir.

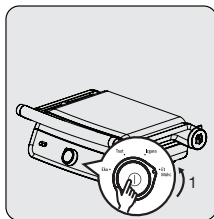
2 Kullanım

2.7 Yağ toplama haznesi

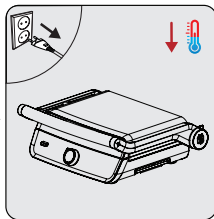


- Cihazın her iki plakasında yağ akıtma kanalları (3) bulunmaktadır.
- Yağ veya başka sıvı akıtılabilecek yiyecekleriniz için yağ toplama haznesini (4) kullanın.
- İşlem sonrasında yağ toplama haznesini alın ve temizleyin.

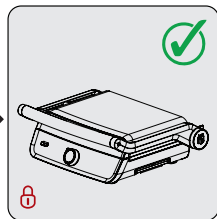
2.8 Cihazın kapatılması



Merkezdeki açma/kapama düğmesine (8) basarak cihazınızı kapatın.



Cihazın fişini prizden çıkarın ve soğumasını bekleyin.



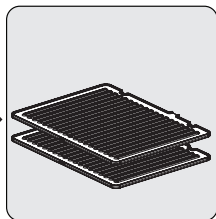
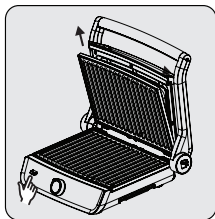
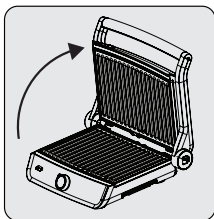
Cihazınızı kilitleme sürgüsünü (1) “ ” kilitleti konuma getirerek saklayabilirsiniz.

2 Kullanım

2.9 Plakalarının çıkarılması / takılması



UYARI: Pişirme plakalarına dokunmadan önce, cihazın tamamen soğuduğundan emin olun. Sıcak iken pişirme plakalarına dokunmayın.



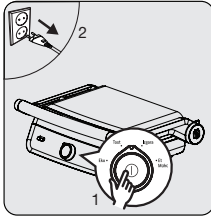
Cihazın üst kapağını tutamağından (10) tutarak açın.

Ürünün ön kısmında bulunan plaka çıkarma butonuna (9) basarak çıkan plakaları alın.

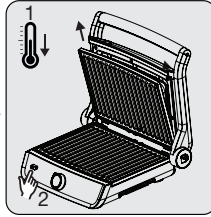
Pişirme plakalarını (11) tekrar yerine takmak için cihazın iç arka kısmında bulunan yuvalara pişirme plakalarını yerleştirip, yerine oturtun.

3 Temizlik ve bakım

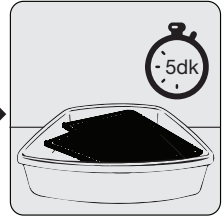
3.1 Temizlik



Merkezdeki açma/kapama düğmesine (8) basarak cihazınızı kapatın ve fişi prizden çekin.



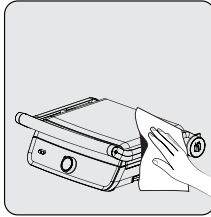
Cihazın tamamen soğumasını bekleyin. Pişirme plakalarını (11) çıkartın.



Pişirme plakalarını (11) ılık su içerisinde yaklaşık 5 dk. bekletin.



Ardından sıvı bulaşık deterjanı ve yumuşak yüzeyli bir sünger ile temizlenebilir.



Cihazın dış yüzeyini temizlemek için nemli bir bez kullanın. Cihazın dışını tamamen kurutun.



Temizlik sonrasında plakaların iyice kuruduğundan emin olduktan sonra cihazınıza takın.

3 Temizlik ve bakım



Elektrikli bölgelere kesinlikle su veya nem gelmemelidir.



UYARI: Pişirme plakalarını bulaşık makinesinde yıkamayın.



Temizlik sonrasında cihazı kullanmadan önce tüm parçalarını kurulayın.



UYARI: Islak bırakılan plakalarda beyaz su lekeleri oluşabilir.



UYARI: Cihazı temizlemek için kesinlikle benzin, solvent, aşındırıcı temizleyiciler, metal nesneler veya sert fırçalar kullanmayın.




Cihazı bakımlı tutmak için her kullanımdan sonra temizleyin.



UYARI: Temizliğin daha kolay yapılabilmesi için her pişirme işlemi sonrasında plakaların soğuduktan sonra temizlenmesi tavsiye edilir.

3 Temizlik ve bakım

3.2 Saklama

- Cihazı kaldırmadan önce fişini çekin ve soğumaya bırakın.
- Cihazın kapağını tutamağından (10) tutarak kapatın.
- Cihazın kilitleme ayar sürgüsünü (1), çekerek “” kilit konumuna getirin.
- Cihazınızı yatay veya dikey konumda tercihe bağlı olarak saklayabilirsiniz.
- Cihazı uzun süre kullanmayı düşünmüyorsanız, dikkatli bir şekilde saklayın.
- Cihazı serin ve kuru bir yerde saklayın.
- Cihazın kablosunu, cihazın altında bulunan kablo sarma yuvasına (5) sarın.
- Cihazı çocukların ulaşamayacağı bir yerde muhafaza edin.

3.3 Taşıma ve nakliye

- Taşıma ve nakliye sırasında cihazı orijinal ambalajı ile birlikte taşıyın. Cihazın ambalajı, cihazı fiziksel hasarlara karşı koruyacaktır.
- Cihazın veya ambalajının üzerine ağır cisimler koymayın. Cihaz zarar görebilir.
- Cihazın düşürülmesi durumunda cihaz çalışmayabilir veya kalıcı hasar oluşabilir.

Müşteri Memnuniyeti Politikası

- Müşterilerimizin istek ve önerilerini her kanaldan karşılamaktan mutluluk duyarız.

Kanallarımız:

* Çağrı Merkezimiz: 0850 210 0 888

(Sabit telefonlardan veya cep telefonlarından alan kodu çevirmeden arayın*)

* Diğer Numaramız: 0216 585 8 888

- Çağrı Merkezimiz haftanın 7 günü 24 saat hizmet vermektedir.

- Çağrı Merkezimiz ile yaptığınız görüşmeler iletişim hizmeti aldığınız operatör firma tarafından sizin için tanımlanan tarifeye göre ücretlendirilir.

- Sabit veya cep telefonlarınızdan alan kodu tuşlamadan çağrı merkezi numaramızı arayarak ürününüz ile ilgili arzu ettiğiniz hizmeti talep edebilirsiniz.

* Whatsapp Numaramız: 0544 444 0 888

* Faks Numaramız: 0216-423-2353

* Web Adresimiz:

- www.beko.com.tr

* e-posta Adresimiz:

- musteri.hizmetleri@beko.com

* Sosyal Medya Hesaplarımız:

- <https://www.instagram.com/bekoturkiye/>

- https://twitter.com/beko_tr

- <https://www.facebook.com/bekoturkiye/>

- <https://www.youtube.com/user/BekoChannel>

* Posta Adresimiz:

- Arçelik A.Ş. Karaağaç Caddesi No:2-6,
34445, Sütüce / İSTANBUL

* Bayilerimiz,

- <https://www.beko.com.tr/yetkili-saticilar>

* Yetkili Servislerimiz,

- <https://www.beko.com.tr/yetkili-servis>

- Tüm yetkili servis istasyonu bilgilerimiz, Ticaret Bakanlığı tarafından oluşturulan "Servis Bilgi Sistemi"nde (www.servis.gov.tr) yer almaktadır.
- Yedek parça malzemeleri yetkili servislerimizden temin edilebilir.

- Müşterilerimizden iletilen istek ve önerilerin Beko'ya ulaştığı bilgisini, müşteri profili ayrımlı yapılmaksızın kendilerine 24 saat içinde veririz.
- Müşteri Hizmetleri sürecimiz:
Müşterilerimizin istek ve önerilerini;
* **İzlenebilir, raporlanabilir, şeffaf ve güvenli tek bir bilgi havuzunda toplarız.**
* **Yasal düzenlemelere uygun, objektif, adil ve gizlilik içinde ele alır ve değerlendiririz.**
* **Bu geri bildirimleri süreçlerimizin daha mükemmel hale getirilmesinde kullanırız.**
- Beko olarak, mükemmel müşteri deneyimini yaşatmayı ana ilke olarak kabul eder, müşteri odaklı bir yaklaşım benimseriz.
- Bütün süreçlerimizi yönetim sistemi ile entegre ederek birbirini kontrol eden bir yapı geliştirilmesini sağlarız.
Yönetim hedeflerini de bu sistem üzerinden besleriz.

Aşağıdaki önerilere uyanızı rica ederiz.

- Ürününüzü aldığınızda Garanti belgesini Yetkili Satıcınıza onaylattırınız.
- Ürününüzü kullanma kılavuzu esaslarına göre kullanınız.
- Ürününüz ile ilgili hizmet talebiniz olduğunda yukarıdaki telefon numaralarından Çağrı Merkezimize başvurunuz.
- Hizmet için gelen teknisyene "teknisyen kimlik kartı"nı sorunuz.
- İşiniz bittiğinde Yetkili servis teknisyeninden "Hizmet Fişi" istemeyi unutmayınız. alacağınız "Hizmet Fişi" , ilerde ürününüzde meydana gelebilecek herhangi bir sorunda size yarar sağlayacaktır.
- Ürünün kullanım ömrü: 7 yıldır. (Ürünün fonksiyonunu yerine getirebilmesi için gerekli yedek parça bulundurma süresi)

Hizmet talebinin deęerlendirilmesi

1

Müşteri Başvurusu



Web sitesi



0850 210 0 888
Çağrı merkezi



Yetkili Servis



musteri.hizmetleri
@beko.com



Yetkili Satıcı



Faks
0216 423 23 53

2

Başvuru kaydı

Başvuru Konusu
Müşteri Adı, Soyadı
Müşteri Telefonu
Müşteri Adresi

3

Hizmet talebinin alınması

- Hizmet talebi analizi
- Hizmet hakkında müşterinin bilgilendirilmesi (Keşif,nakliye,montaj,bilgi,onarım,değişim vb.)
- Hizmet hakkında gerekli işlemin gerçekleştirilmesi

4

Müşteri memnuniyetinin alınması

Memnun

Memnun
değil

5

Başvuru kaydının kapatılıp, bilgilerin saklanması

Uygun Kullanım ve Garanti ile İlgili Dikkat Edilmesi Gereken Hususlar;

Aşağıda belirtilen sorunların giderilmesi ücret karşılığında yapılır. Bu durumlar için garanti şartları uygulanmaz;

- 1) Kullanım hatalarından kaynaklanan hasar ve arızalar,
- 2) Malın tüketiciye tesliminden sonraki yükleme, boşaltma, taşıma vb. sırasında oluşan hasar ve arızalar,
- 3) Malın kullanıldığı yerin elektrik (priz, gerilim, topraklama vb.), su (su basıncı, musluk vb.), doğalgaz, telefon, internet vb. şebekesi ve/veya altyapısı (gider, zemin, ortam vb.) kaynaklı meydana gelen hasar ve arızalar,
- 4) Doğal olayları ve yangın, su baskını vb. kaynaklı meydana gelen hasar ve arızalar,
- 5) Malın tanıtma ve kullanma kılavuzlarında yer alan hususlara aykırı kullanılmasından kaynaklanan hasar ve arızalar,
- 6) Malın, 6502 sayılı Tüketicinin Korunması Hakkındaki Kanununda tarif edilen şekli ile ticari veya mesleki amaçlarla kullanımı durumunda ortaya çıkan hasar ve arızalar,
- 7) Mala yetkisiz kişiler tarafından bakım, onarım veya başka bir nedenle müdahale edilmesi durumlarında mala verilmiş garanti sona erecektir.

Garanti uygulaması sırasında değiştirilen malın garanti süresi, satın alınan malın kalan garanti süresi ile sınırlıdır.

Ürününüz Arçelik. A.Ş. adına MAVELEC ELECTRIC APPLIANCES INDUSTRIAL CO. Tsoka str., 25, 19600 (zip code: 23), Mandra, Attica, Hellas Tel: +302105550378 tarafından üretilmiştir.

Menşei: Yunanistan

GARANTİ ŞARTLARI

- 1) Garanti süresi, malın teslim tarihinden itibaren başlar ve 2 yıldır.
- 2) Malın tanıma ve kullanma kılavuzunda gösterildiği şekilde kullanılması ve Arçelik A.Ş.'nin yetkili kıldığı servis çalışanları dışındaki şahıslar tarafından bakım, onarım veya başka bir nedenle müdahale edilmemiş olması şartıyla, malın bütün parçaları dahil olmak üzere tamamını; malzeme, işçilik ve üretim hatalarına karşı malın teslim tarihinden itibaren yukarıda belirtilen süre kadar garanti eder.
- 3) Malın ayıplı olduğunun anlaşılması durumunda tüketici, 6502 sayılı Tüketicinin Korunması Hakkında Kanunun 11 inci maddesinde yer alan;
 - a- Sözleşmeden dönme,
 - b- Satış bedelinden indirim isteme,
 - c- Ücretsiz onarımını isteme,
 - ç- Satılının ayıpsız bir misli ile değiştirilmesini isteme, haklarından birini kullanabilir.
- 4) Tüketicinin bu haklardan ücretsiz onarım hakkını seçmesi durumunda satıcı; işçilik masrafı, değiştirilen parça bedeli ya da başka herhangi bir ad altında hiçbir ücret talep etmeksizin malın onarımını yapmak veya yaptırmakla yükümlüdür. Tüketici ücretsiz onarım hakkını üretici veya ithalatçıya karşı da kullanabilir. Satıcı, üretici ve ithalatçı tüketicinin bu hakkını kullanmasından müteselsilen sorumludur.
- 5) Tüketicinin, ücretsiz onarım hakkını kullanması halinde malın;
 - Garanti süresi içinde tekrar arızalanması,
 - Tamiri için gereken azami sürenin aşılması,
 - Tamirinin mümkün olmadığı için, yetkili servis istasyonu, satıcı, üretici yada ithalatçı tarafından bir raporda belirlenmesi
 durumlarında; tüketici malın bedel iadesini, ayıp oranında bedel indirimi veya imkân varsa malın ayıpsız misli ile değiştirilmesini satıcıdan talep edebilir. Satıcı, tüketicinin talebini reddedemez. Bu talebin yerine getirilmemesi durumunda satıcı, üretici ile ithalatçı müteselsilen sorumludur.
- 6) İlgili mevzuatlarda belirlenen kullanım ömrü süresince malın azami tamir süresi 20 iş gününü, geçemez. Bu süre, garanti süresi içerisinde mala ilişkin arızanın yetkili servis istasyonuna veya satıcıya bildirim tarihi, garanti süresi dışında ise malın yetkili servis istasyonuna teslim tarihinden itibaren başlar. Garanti kapsamı içerisindeki malın arızasının 10 iş günü içerisinde giderilememesi halinde, üretici veya ithalatçı; malın tamiri tamamlanmaya kadar, benzer özelliklere sahip başka bir malı tüketicinin kullanımına tahsis etmek zorundadır. Benzer özelliklere sahip başka bir malın tüketicisi tarafından istenmemesi halinde üretici veya ithalatçılar bu yükümlülüğünden kurtulur. Malın garanti süresi içerisinde arızalanması durumunda, tamirde geçen süre garanti süresine eklenir.
- 7) Malın kullanma kılavuzunda yer alan hususlara aykırı kullanımlarından kaynaklanan hasar ve arızalar garanti kapsamı dışındadır.
- 8) Tüketicisi, garantiden doğan haklarının kullanılması ile ilgili olarak çikabilecek uyuşmazlıklarda yerleşim yerinin bulunduğu veya tüketici işleminin yapıldığı yerdeki Tüketici Hakem Heyetine veya Tüketici Mahkemesine başvurabilir.
- 9) Satıcı tarafından bu Garanti Belgesinin verilmemesi durumunda tüketici, Ticaret Bakanlığı Tüketicinin Korunması ve ve Piyasa Gözetimi Genel Müdürlüğüne başvurabilir.

Üretici veya İthalatçı Firmanın:

Unvanı: Arçelik A.Ş.
Adresi: Arçelik A.Ş. Karaağaç Caddesi No:2-6, 34445, Sıtlıce / İSTANBUL
Telefonu: (0-216) 585 8 888
Faks: (0-216) 423 23 53
web adresi: www.beko.com.tr

Malın;

Markası: Beko
Cinsi: Izgara ve Tost Makinesi
Modeli: TM 8046 I
Bandrol ve Seri No:
Garanti Süresi: 2 YIL
Azami Tamir Süresi: 20 İş günü

GENEL MÜDÜR

Hakan B. B. B.

Arçelik A.Ş.

GENEL MÜDÜR YRD.

C. C. C.

Satıcı Firmanın:

Unvanı:
Adresi:
Telefonu:
Faks:
e-posta:

Fatura Tarih ve Sayısı:
Teslim Tarihi ve Yeri:
Yetkilinin İmzası:
Firmanın Kaşesi:

Bu bölümü, ürünü aldığınız Yetkili Satıcı imzalayacak ve kaşelleyecektir.