



*Tezgah Altı Su
Filtrasyon Cihazı
Kullanma Kılavuzu*

3140 SFC



Lütfen önce bu kılavuzu okuyun!

Değerli Müşterimiz,

Arçelik ürününü tercih ettiğiniz için teşekkür ederiz. Yüksek kalite ve teknoloji ile üretilmiş olan ürününüzün size en iyi verimi sunmasını istiyoruz. Bunun için, bu kılavuzun tamamını ve verilen diğer belgeleri ürünü kullanmadan önce dikkatle okuyun ve bir başvuru kaynağı olarak saklayın. Ürünü başka birisine verirsiniz, kullanma kılavuzunu da birlikte verin. Kullanma kılavuzunda belirtilen tüm bilgi ve uyarıları dikkate alarak talimatlara uyun.

Sembollerin anlamları

Bu kullanma kılavuzunun çeşitli kısımlarında aşağıdaki semboller kullanılmıştır:



Cihazın kullanımıyla ilgili önemli bilgiler ve faydalı tavsiyeler.



Can ve mal güvenliğiyle ilgili tehlikeli durumlar konusunda uyarılar.



Elektrik çarpması uyarısı.



Yangın tehlikesi uyarısı.



Su basıncı altında sökme işlemi yapılması, su dolmasına yol açabilir.



Bu ürün, çevreye saygılı modern tesislerde doğaya zarar vermeden üretilmiştir.



İÇİNDEKİLER

1 Önemli güvenlik ve çevre talimatları 4-6

- 1.1 Genel güvenlik 4
- 1.2 AEEE yönetmeliğine uyum ve atık ürünün elden çıkarılması 6
- 1.3 Ambalaj bilgisi 6

2 Su filtrasyon cihazınız 7-10

- 2.1 Genel bakış 7
 - 2.1.1 Kontroller ve parçalar 7
 - 2.1.2 Teknik veriler 7
- 2.2. Spesifikasyonlar 8
- 2.3. Ürün filtreleri 8

3 Kurulum 11-16

- 3.1 Kurulum 11
- 3.2 Plastik veya bakır kurulumu 11
 - 3.2.1. Bağlantı 11
 - 3.2.2. Bağlantıyı kesme 11
- 3.3 Musluk bağlantısı 12
 - 3.3.1. Paslanmaz çelik lavabo 12
 - 3.3.2. Porselen enamel lavabo 12
- 3.4. Adaptör valfinin su kaynağına bağlanması . . . 13
- 3.5. Sistem tahliyesini bağlanma 14

4 Kullanım 17

- 4.1 Kullanım amacı 17
- 4.2. Kullanım 17
- 4.3 Saklama 17
- 4.4 Taşıma ve nakliye 17

5 Filtre değişim talimatları 18

6 Tüketici hizmetleri 19

1 Önemli güvenlik ve çevre talimatları

Bu bölümde, yaralanma ya da maddi hasar tehlikelerini önlemeye yardımcı olacak güvenlik talimatları yer almaktadır. Bu talimatlara uyulmaması halinde her türlü garanti geçersiz hale gelir.

1.1 Genel güvenlik

- Bu cihaz, uluslararası güvenlik standartlarına uygundur.
- Cihazın 8 yaş ve üzeri çocuklar ile kısıtlı fiziksel, duyuşal, zihinsel kapasiteye sahip olan ya da bilgi ve deneyime sahip olmayan kişiler tarafından kullanılabilmesi için gözetim altında olmaları veya cihazın güvenli kullanımı ile ilgili talimatları ve tehlikeleri anlamaları gerekir. Çocuklar cihazla oynamamalıdır. Temizlik ve kullanıcı bakım işlemleri, başlarında bir büyük olmadığı sürece çocuklar tarafından yapılmamalıdır.
- Cihazı dış mekanlarda veya banyoda kullanmayın.
- Cihazı parçalarına ayırmayın. Sadece orijinal parçaları veya üretici tarafından tavsiye edilen parçaları kullanın.
- Cihaz harici bir zamanlayıcı veya ayrı bir uzaktan kumanda sistemiyle çalıştırılmamalıdır.

1 Önemli güvenlik ve çevre talimatları

- Şebeke güç kaynağınız cihazın tip etiketinde belirtilen bilgilere uygun olmalıdır.
- Cihazı topraklı prizde kullanın.
- Elektrik kablosu veya cihaz hasarlıysa kullanmayın. Yetkili servise başvurun.
- Cihazı uzatma kablosuyla kullanmayın.
- Elleriniz nemli veya ıslakken cihaza veya cihazın fişine dokunmayın.
- Cihazı temizlemeden önce prizden çekin ve cihaz kullanımdayken temizlik yapmayın.
- Cihazı güç kaynağından ayırmak için kablosundan çekmeyin.
- Cihazı patlayıcı veya yanıcı ortamların ve maddelerin bulunduğu yerde veya yakınında kullanmayın.
- Bu sistem, içilebilir su kaynakları veya dezenfekte edilmiş su içeren kapsüllerde kullanılmak üzere tasarlanmıştır. Suyun mikrobiyolojik olarak güvenli olmadığı yerlerde veya niteliği bilinmeyen sularla birlikte kullanmayın.

1 Önemli güvenlik ve çevre talimatları

- Su filtresi toplam Çözünmüş Katıların etkin şekilde azaltılması için hayati önem taşıyan değiştirilebilir bir ters ozmos filtresi içerir. Filtreden geçen su, sistemin düzgün çalıştığının doğrulanması için belli aralıklarla test edin.

1.2 AEEE yönetmeliğine uyum ve atık ürünün elden çıkarılması



Bu ürün, T.C. Çevre ve Şehircilik Bakanlığı tarafından yayımlanan “Atık Elektrikli ve Elektronik Eşyaların Kontrolü Yönetmeliği”nde belirtilen zararlı ve yasaklı maddeleri içermez. AEEE Yönetmeliğine uygundur. Bu ürün, geri dönüşümlü ve tekrar kullanılabilir nitelikteki yüksek kaliteli parça ve malzemelerden üretilmiştir. Bu nedenle, ürünü, hizmet ömrünün sonunda evsel veya diğer atıklarla birlikte atmayın. Elektrikli ve elektronik cihazların geri dönüşümü için bir toplama noktasına götürün. Bu toplama noktalarını bölgenizdeki yerel yönetime sorun. Kullanılmış ürünleri geri kazanıma vererek çevrenin ve doğal kaynakların korunmasına yardımcı olun.

1.3 Ambalaj bilgisi



Ürünün ambalajı, Ulusal Mevzuatımız gereği geri dönüştürülebilir malzemelerden üretilmiştir. Ambalaj atığını evsel veya diğer atıklarla birlikte atmayın, yerel otoritenin belirttiği ambalaj toplama noktalarına atın.

2 Su filtrasyon cihazınız

2.1 Genel bakış



2.1.1 Kontroller ve parçalar

1. Atık su çıkışı
2. Şebeke suyu girişi
3. Filtrelenmiş su çıkışı
4. Depolama tankı bağlantısı
5. Toz ve kum filtresi
6. Son karbon filtresi
7. Ters osmoz filtresi
8. Ön karbon filtresi

2.1.1 Teknik veriler



Bu ürün, 2004/108/EC, 2006/95/EC, 2009/125/EC ve 2011/65/EU Avrupa direktiflerine uygundur.

Güç-Gerilim : DC 24 V, 1.2A, 24 W

Teknik ve tasarım değişiklikleri yapma hakkı saklıdır.

Ürününüz üzerinde bulunan işaretlemelerde veya ürünle birlikte verilen diğer basılı dökümanlarda beyan edilen değerler, ilgili standartlara göre laboratuvar ortamında elde edilen değerlerdir. Bu değerler, ürünün kullanım ve ortam şartlarına göre değişebilir.

2 Su filtrasyon cihazınız

2.2 Spesifikasyonlar

Aşama 1	Aşama 2	Aşama 3	Aşama 4	Aşama 5	Aşama 6
Toz ve kum filtreleme	Ön karbon filtreleme	Ters Ozmos filtreleme	Depolama Tankı	Son karbon filtreleme	Musluk

Günlük Üretim Oranı*

L/gün 76

Tipik Sistem Akış Sıralaması Toz ve Kum Filtreleme - Ön Karbon Filtreleme - Ters Ozmoz Filtreleme - Depolama Tankı - Son Karbon Filtreleme - Musluk

Aşama 1	Aşama 2	Aşama 3	Aşama 4	Aşama 5
Toz ve kum filtreleme ve Son karbon filtreleme 5 Mikron	Ön karbon filtreleme Karbon blok 5 Mikron	Ters Ozmos filtreleme İnce film alaşımı	Son karbon filtreleme Karbon blok 5 Mikron	Depolama tankı kapasitesi Metal kapasite 12 L

2.3 Ürün Filtreleri

Amacı		Mikron Derecesi	Kapasite	Debi	Çalışma Sıcaklığı Aralığı	Çalışma Basınç Aralığı	Filtre Değişim Süresi	Aşama
Toz ve kum filtreleme	Çözelti Azalımı	5	9463 L 2500	0,5 L/dk	1-38 °C	2,07 - 8,12 bar	6 Ay	1
Karbon Blok Filtresi	Klorür Tat ve Koku	5						2&4

2 Su filtrasyon cihazınız

Amacı		Geri Kazanım (Ürün Su / Giren Su)	TDS Azalımı	Performans Spesifikasyonu*	Çalışma Basınç Aralığı	Nominal Ömür	Aşama
Ters Ozmos Filtreleme	TDS Azalımı	%30	%96	189 L/gün (50 / gün) (Depolama tankı bağılı değil)	2,76 - 8,62 bar	24 Ay	3

*Ters Ozmoz Membranın Performansı ve Ömrü; büyük ölçüde Basınç, Sıcaklık ve Çözünmüş Katılara (TDS) bağılıdır.

**Sadece atmosfere çıkan 3,5 bar, 25°C giriş koşulları ile Üretici Spesifikasyonudur. Ürün suyu asıl hacmi ve çıkarma yüzdesi, filtre derecelerinin bağılı olduğu test koşullarından farklı olabilir. (1) 5,5 bar üzerindeki besleme su basınçları için basınç düzenleyici ürün ambalajından çıkmaktadır.

2 Su filtrasyon cihazınız



Önerilen filtre deęişim süresi ve kapasite, yerel su koşullarına ön filtreleme seviyesine baęlıdır.



Tek kullanımlık filtre, nominal kapasitede veya debide ciddi bir düşüş olması durumunda, her 6 ay ile 12 ayda bir deęiştirilmelidir.



Ters ozmos filtresinin performansı, sistem durumunun ele alındığı esnada göz önünde bulundurulması gereken birtakım faktörlere baęlıdır. Sistem performansını etkileyen temel faktörler basınç, sıcaklık, çözünmüş katı seviyesi, geri kazanım ve pH'tır.

Önerilen Giriş Akımı Suyu Özellikleri	Notlar
Sistem Basıncı	0,7 - 7 bar
Sıcaklık	1-38 °C
pH Aralığı	5,0-10,0
Bulanıklık (Türbidite)	< 10 Net Türbidite (NTU)
Sertlik (CaCO ₃)	< 300 ppm
Demir (Fe)	0-1 ppm
Klorür (Cl ₂)	0-3 ppm (0-3 mg/L)

3 Kurulum



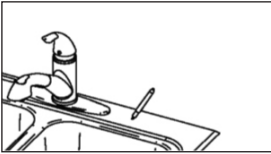
Bağlamak için bastırılan boru bağlantıları, borunun dış çapını tutmaktadır. Güvenli bir bağlantı sağlamak için, benzer dış çaplı yüksek kaliteli boruların kullanılması gerekmektedir.

3.3 Musluk bağlantısı

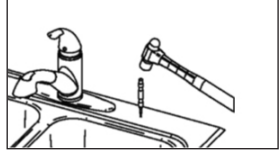
Erişimi ve kurulumunu kolaylaştırmak için, lavabonun arka tarafına monte etmenizi öneririz. Lavabo musluğu ve sprej bağlantısına eşit mesafede bulunmalıdır.

3.3.1 Paslanmaz çelik lavabo

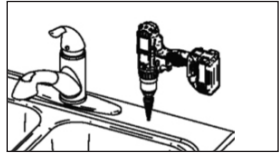
1. Uygun lavabo konumunu seçip işaretleyin.



2. Matkapla başlangıç noktası olarak bir delik açın.



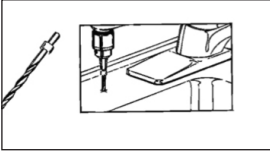
3. 7/8" delme ucu kullanarak lavaboda 7/8" bir delik açın. Delme ucunuz yoksa, 1/4" bir delik açarak başlayın. Bu deliği bir başlangıç noktası olarak kullanarak daha derin delikler açabilirsiniz. 7/8" bir deliğe ulaşana kadar delme boyutunu 1/8" artırın.



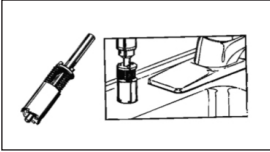
3.3.2 Porselen enamel lavabo

1. 1/4" mavi boru uzunluğunu alın ve yeni kesilmiş olduğundan ve yabancı malzeme içermediğinden ve dış yüzeyinde çizikler olmadığından emin olun.
2. Boruyu musluğun altındaki itmeli bağlantı parçasına, tamamen içeri girdiğinden emin olarak bağlayın. Kontrol etmek için bağlantı parçasını hafifçe çekin.

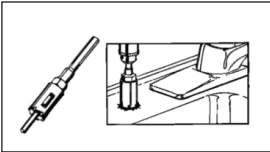
3 Kurulum



- Porseleni ana malzemeye sokun.



- Civardaki porselen malzemeyi koruyun.



- Temel malzemesini delmek için uygun aletleri kullanın.



UYARI: Granit veya diğer bir özel tezgah malzemesinin bulunması durumunda, delik açılırken profesyonel bir kişiden yardım alınması önerilir.



Tekrarlanan takma/çıkarma işlemi yıpranmalara ve sızıntılara neden olabilir. kontrol edin ve gerekliyse iç gövdeyi değiştirin.

3.4 Adaptör valfinin su kaynağına bağlanması



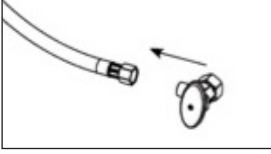
UYARI: Adaptör valfi sadece soğuk su kaynağına bağlanmalıdır. Sıcak su kaynağına bağlanması sistemin hasar görmesine yol açacak ve garantiyi geçersiz kılacaktır.

1. Tedarik valfindeki suyu kesin.

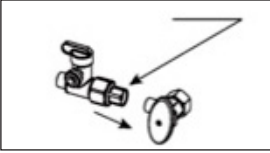


3 Kurulum

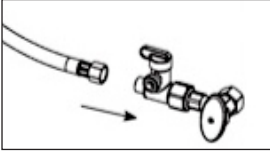
2. Hortumu tedarik valfinden ayırın.



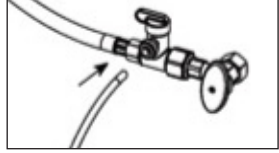
3. Adaptör valfini tedarik valfine bağlayın.



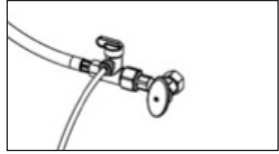
4. Tesisat hortumunu adaptör valfine bağlayın.



5. 1/4" turuncu boruyu valf üzerindeki hızlı bağlantı parçasına takın.



6. Soğuk su tedarik valfini açın ve sızıntı olup olmadığını kontrol edin.

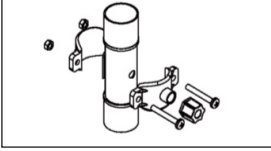


UYARI: Adaptör valfi sadece soğuk su kaynağına bağlanmalıdır. Sıcak su kaynağına bağlanması, sistemin hasar görmesine yol açacak ve garantiyi geçersiz kılacaktır.

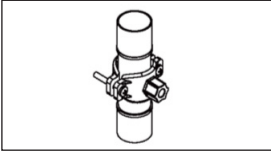
3 Kurulum

3.5 Sistem tahliyesini bağlama

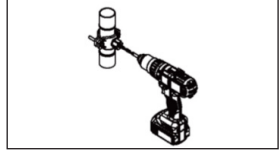
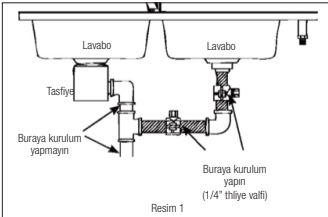
1. Tahliye sele valfini borusu üzerine takın. Tahliye su hattı için 1/4 sele kullanın. Fazla sıkmayın.



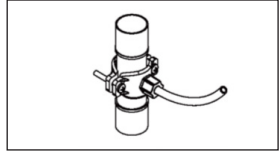
2. İki civata ile kelepçeleri sıkın.



3. Standart musluklar için, borunun bir tarafından 1/4"lik bir delik açın. Sele valfinin zarar görmesini engellemek için, matkabı dik tutup ortalayın. Borunun her iki tarafından delik açmayın!



4. 1/4" siyah boruyu siyah sıkıştırma somunu içinden geçirerek bağlayın ve sele valfi üzerindeki somunu sıkın.



UYARI: Bu bağlantı genelde lavabo altından yapılabilir. Yanlış bağlantı, hava boşluğunda aşırı akım veya aşırı gürültüye yol açabilir. Lavabo altı tesisat bağlantıları, musluğun tahliye borusunu alacağı şekilde bir sele valf ile yapılabilir. Kurulumdan önce yerel tesisat yönetmeliklerinin uygunluğunu kontrol edin.



UYARI: Çoğu evde boşaltım ve bulaşık makinesi bulunmaktadır. Ev tahliye tesisatında tıkanıklık olmamalıdır, nitekim bu bulaşık makinesi ve boşaltım atıklarının tahliye borusuna girip performansı etkilemesine yol açabilir. Basit bir tahliye kontrolü yapmak için, lavaboyu birkaç litre suyla doldurun, tıpayı çekin ve tahliyeyi izleyin. Su ikinci lavaboda (varsa) duruyorsa veya tahliye yavaşsa veya aşırı gargara sesi çıkıyorsa, drenaj tıkanması olabilir.

4 Kullanım

4.1 Kullanım amacı

1. Cihaz sadece evde kullanılmak üzere tasarlanmıştır.
2. Cihazı, kullanım amacının dışında hiçbir amaç için kullanmayın.
3. Tüm ambalaj malzemelerini çö-cuklardan uzak tutun.

4.2 Kullanım

1. Depolama tankını temizleyin.
2. Sistemi kontrol edip tüm bileşenlerin doğru takıldığından emin olun.
3. Giriş valfi ve depo valfini açın.
4. Sistemde sızıntı olmadığından emin olun. Sızıntı bulursanız, giriş ve depo valflerini kapatıp sorunu giderin.
5. Sistemin çalışması ve tankın dolması için 1-2 saat bekleyin. Birim çalışırken suyun tahliye-ye dolduğunu duyacaksınız. Su durduktan sonra tankın dolu olduğundan emin olun.
6. Tankın tekrar tamamen dolmasını bekleyin.
7. Musluğu kapatın ve tankı dolmaya bırakın.
8. Sistem kullanıma hazır.

4.3 Saklama

Cihazı, çocukların ulaşamayacağı bir yerde muhafaza edin.

4.4 Taşıma ve nakliye

- Taşıma ve nakliye sırasında cihazı orijinal ambalajı ile birlikte taşıyın.
- Cihazın ambalajı, cihazı fiziksel hasarlara karşı koruyacaktır.
- Cihazın veya ambalajının üzerine ağır cisimler koymayın. Cihaz zarar görebilir.
- Cihazın düşürülmesi durumunda cihaz çalışmayabilir veya kalıcı hasar oluşabilir.

5 Filtre deęişim talimatları

1. Filtreyi kendinize doęru çekin.
2. Eski filtreyi, saat yönünün tersi yönde, döndürün ve çekin.
3. Yeni filtreyi, filtre başlığına takıp, saat yönünde döndürün.
4. Filtreyi dikey pozisyona getirin.
5. Suyu açıp, sızıntı / kaçak olup olmadığını kontrol edin.
 - Sızıntı/kaçak var ise, 1.-2.-3.-4. adımları tekrarlayın.
 - Eğer sızıntı devam ediyorsa, kullanmayın ilgili servisi arayın.

6 Tüketici hizmetleri

Değerli Müşterimiz,

Arçelik Çağrı Merkezi haftanın 7 günü 24 saat hizmet vermektedir.

Sabit veya cep telefonlarınızdan alan kodu tuşlamadan çağrı merkezi numaramızı arayarak ürününüz ile ilgili arzu ettiğiniz hizmeti talep edebilirsiniz.

Çağrı merkezimiz ile yaptığınız görüşmeler iletişim hizmeti aldığınız operatör firma tarafından sizin için tanımlanan tarifeye göre ücretlendirilir.

Çağrı Merkezimize ayrıca www.arcelik.com.tr adresindeki "Tüketici Hizmetleri" bölümünde bulunan formu doldurarak veya 0 216 423 23 53 nolu telefona faks çekerek de ulaşabilirsiniz.

Yazılı başvurular için adresimiz:

Arçelik Çağrı Merkezi, Arçelik A.Ş. Ankara Asfaltı Yarı,34950 Tuzla/İSTANBUL

**Arçelik Çağrı
Merkezi
444 0 888**

(Sabit telefonlardan veya cep telefonlarından alan kodu çevirmeden)

**Diğer Numara
0216 585 8 888**

Aşağıdaki önerilerle uymanızı rica ederiz.

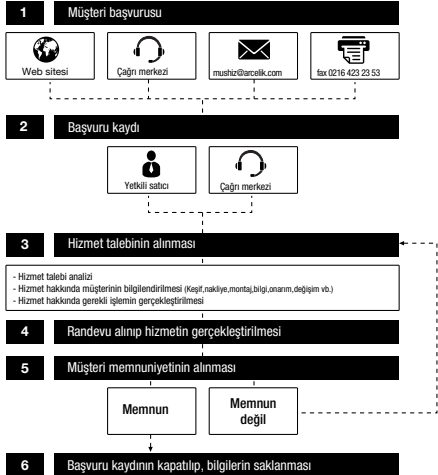
1. Ürününüzü aldığınızda Garanti belgesini Yetkili Satıcınıza onaylatınız.
2. Ürününüzü kullanma kılavuzu esaslarına göre kullanınız.
3. Ürününüzü ile ilgili hizmet talebiniz olduğunda yukarıdaki telefon numaralarından Çağrı Merkezimize başvurunuz.
4. Hizmet için gelen teknisyene "teknisyen kimlik kartı"ni sorunuz.
5. İşiniz bittiğinde servis teknisyeninden "Hizmet Fişi" istemeyi unutmayınız. alacağınız "Hizmet Fişi" , ilerde ürününüzde meydana gelebilecek herhangi bir sırunda size yarar sağlayacaktır.
6. Ürünün kullanım ömrü: 7 yıldır. (Ürünün fonksiyonunu yerine getirebilmesi için gerekli yedek parça bulundurma süresi).

Müşteri Memnuniyeti Politikası

Arçelik A.Ş. olarak, hizmet verdiğimiz markamızın müşteri istek ve önerilerinin müşteri profili ayrımı yapılmaksızın her kanaldan (çağrı merkezi, e-posta, www.arcelik.com.tr, faks, mektup, sosyal medya, bayi) rahatlıkla iletebileceği, izlenebilir, raporlanabilir, şeffaf ve güvenli tek bir bilgi havuzunda toplandığı, bu kayıtların yasal düzenlemelere uygun, objektif, adil ve gizlilik içinde ele alındığı, değerlendirildiği ve süreçlerin sürekli kontrol edilerek iyileştirildiği, mükemmel müşteri deneyimini yaşatmayı ana ilke olarak kabul etmiş müşteri odaklı bir yaklaşımı benimsemektediriz.

Yaklaşımımıza paralel olarak tüm süreçler yönetim sistemi ile entegre edilerek, birbirini kontrol eden bir yapı geliştirilmiş olup, yönetim hedefleri de bu sistem üzerinden beslenmektedir.

Hizmet talebinin değerlendirilmesi





Kullanım Hataları ve Garanti ile İlgili Dikkat Edilmesi Gereken Hususlar

Aşağıda belirtilen sorunların giderilmesi ücret karşılığında yapılır. Bu durumlar için garanti şartları uygulanmaz;

- 1) Kullanım hatalarından kaynaklanan hasar ve arızalar,
- 2) Malın tüketiciye tesliminden sonraki yükleme, boşaltma, taşıma vb. sırasında oluşan hasar ve arızalar,
- 3) Malın kullanıldığı yerin elektrik, su, doğalgaz, telefon vb. şebekesi ve/veya altyapısı kaynaklı meydana gelen hasar ve arızalar,
- 4) Doğa olayları ve yangın, su baskını vb. kaynaklı meydana gelen hasar ve arızalar,
- 5) Malın tanıtma ve kullanma kılavuzlarında yer alan hususlara aykırı kullanılmasından kaynaklanan hasar ve arızalar,
- 6) Malın, 6502 sayılı Tüketicinin Korunması Hakkındaki Kanununda tarif edilen şekli ile ticari veya mesleki amaçlarla kullanımı durumunda ortaya çıkan hasar ve arızalar,

Mala yetkisiz kişiler tarafından bakım, onarım veya başka bir nedenle müdahale edilmesi durumunda mala verilmiş garanti sona erecektir.

Garanti uygulaması sırasında değiştirilen malın garanti süresi, satın alınan malın kalan garanti süresi ile sınırlıdır.

Arçelik A.Ş. tarafından üretilmiştir.

Menşei: SOUTH KOREA

Çağrı Merkezi
444 0 888

Diğer Numara
0216 585 8 888

Arçelik A.Ş. Karaağaç Cad. No: 2-6
34445, Sıtlıçe / İSTANBUL
Tel.:(0-216) 585 85 85
Fax: (0-216) 423 23 53

Tezgah Altı Su Filtrasyon Cihazı



Garanti Belgesi

GARANTİ ŞARTLARI

- 1) Garanti süresi, malın teslim tarihinden itibaren başlar ve 2 yıldır.
- 2) Malın tanıtma ve kullanma kılavuzunda gösterildiği şekilde kullanılması ve Arçelik A.Ş.'nin yetkili kaldığı servis çalışanları dışındaki şahıslar tarafından bakım, onarım veya başka bir nedenle müdahale edilmiş olması şartıyla, malın bütün parçaları dahil olmak üzere tamamını; malzeme, işçilik ve üretim hatalarına karşı malın teslim tarihinden itibaren yukarıda belirtilen süre kadar garanti eder.
- 3) Malın ayıplı olduğunun anlaşılması durumunda tüketicisi, 6502 sayılı Tüketicinin Korunması Hakkında Kanunun 11 inci maddesinde yer alan; a-Sizlemeden dönme, e-Ücretsiz onarılmasını isteme, b-Satış bedelinden indirim isteme, g-Satılanın ayıpsız; bir misli ile değiştirilmesini isteme, haklarından birini kullanabilir.
- 4)Tüketicinin bu haklardan ücretsiz; onarım hakkını seçmesi durumunda satıcı; işçilik masraflı, değiştirilen parça bedeli ya da başka herhangi bir ad altında hiçbir ücret talep etmeksizin malın onarımını yapmak veya yaptırmakla yükümlüdür. Tüketicisi ücretsiz onarım hakkını üretici veya ithalatçıya karşı da kullanabilir. Satıcı, üretici ve ithalatçı tüketicinin bu hakkını kullanmasından müteselsilen sorumludur.
- 5)Tüketicinin, ücretsiz; onarım hakkını kullanması halinde malın;
- Garanti süresi içinde tekrar arızalanması,
- Tamiri için gereken azami sürenin aşılması,
- Tamirinin mümkün olmadığının, yetkili servis istasyonu, satıcı, üretici veya ithalatçı tarafından bir raporla belirlenmesi durumlarında; tüketicisi malın bedel iadesini, ayıp oranında bedel indirimini veya imkân varsa malın ayıpsız; misli ile değiştirilmesini satıcıdan talep edebilir. Satıcı, tüketicinin talebini reddedemez. Bu talebin yerine getirilmemesi durumunda satıcı, üretici ve ithalatçı müteselsilen sorumludur.
- 6) Malın tamir süresi 20 iş gününü geçemez. Bu süre, garanti süresi içerisinde mala ilişkin arızanın yetkili servis istasyonuna veya satıcıya bildirim tarihi, garanti süresi dışında ise malın yetkili servis istasyonuna teslim tarihinden itibaren başlar. Malın arızasının 10 iş günü içerisinde giderilememesi halinde, üretici veya ithalatçı; malın tamiri tamamlanuncaya kadar, benzer özelliklere sahip başka bir malı tüketicinin kullanımına tahsis etmek zorundadır. Malın garanti süresi içerisinde arızalanması durumunda, tamirde geçen süre garanti süresine eklenir.
- 7) Malın kullanma kılavuzunda yer alan hususlara aykırı kullanılmasından kaynaklanan arızalar garanti kapsamı dışındadır.
- 8) Tüketicisi, garantiden doğan haklarının kullanılmasına ile ilgili olarak çıkabilecek uyuşmazlıklarda yerleşim yerinin bulunduğu veya tüketicisi işleminin yapıldığı yerdeki Tüketicisi Hakem Heyetine veya Tüketicisi Mahkemesine başvurabilir.
- 9) Satıcı tarafından bu Garanti Belgesinin verilmesi durumunda, tüketicisi Gümrük ve Ticaret Bakanlığı Tüketicinin Korunması ve Piyasa Gözetimi Genel Müdürlüğüne başvurabilir.

Üretici veya İthalatçı Firmamızın:

Unvan : Arçelik A.Ş.
Adresi : Arçelik A.Ş. Karaağaç Caddesi No: 2-6, 34445
Sütlüce / İSTANBUL
Telefon : (0-216) 585 8 888
Fax : (0-216) 423 23 53
web adresi : www.arçelik.com.tr

Malın

Markası : Arçelik
Cinsi : Tezgah Altı Su Filtrasyon Cihazı
Modeli : 3140 SFC

Bandrol ve Seri No :
Garanti Süresi : 2 YIL
Azami Tamir Süresi : 20 İş günü

GENEL MÜDÜR

Arçelik A.Ş.

GENEL MÜDÜR YRD.

Satıcı Firmamızın :

Unvan :
Adresi :

Telefonu :
Fax :

e-posta :

Bu bölümü, ürünü aldığımız Yetkili Satıcı imzalayacak ve kaşeyecektir.

Fatura Tarih ve Sayısı :

Teslim Tarihi ve Yeri :

Yetkilinin İmzası :

Firmamızın Kaşesi :