



El Blender Seti

Kullanma Kılavuzu



K 8525 / K 8525 R

TR



01M-8834481100-5220-04
01M-8839151100-5220-04

Lütfen önce bu kılavuzu okuyun!

Değerli Müşterimiz,

Arçelik ürününü tercih ettiğiniz için teşekkür ederiz. Yüksek kalite ve teknoloji ile üretilmiş olan ürününüzün size en iyi verimi sunmasını istiyoruz. Bunun için, bu kılavuzun tamamını ve verilen diğer belgeleri ürünü kullanmadan önce dikkatle okuyun ve bir başvuru kaynağı olarak saklayın. Ürünü başka birisine vererseniz, kullanma kılavuzunu da birlikte verin. Kullanma kılavuzunda belirtilen tüm bilgi ve uyarıları dikkate alarak talimatlara uyun.

Sembollerin anlamları

Bu kullanma kılavuzunun çeşitli kısımlarında aşağıdaki semboller kullanılmıştır:



Cihazın kullanımıyla ilgili önemli bilgiler ve faydalı tavsiyeler.



UYARI: Can ve mal güvenliğiyle ilgili tehlikeli durumlar konusunda uyarılar.



Gıda ile temasa uygundur.



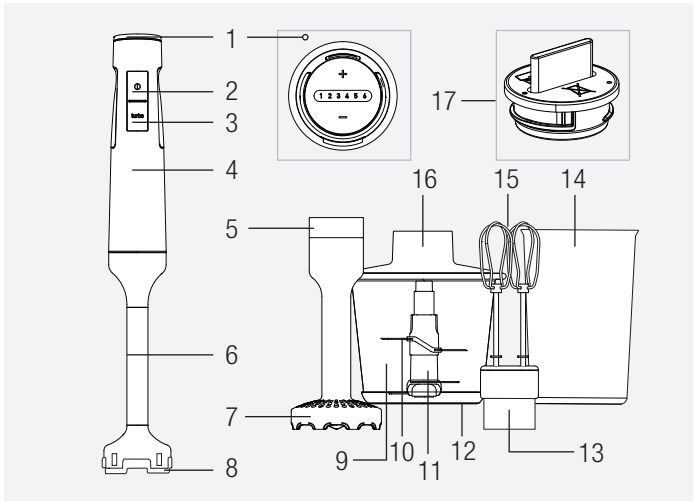
Cihazı, elektrik kablosunu veya elektrik fişini suya ya da diğer sıvılara batırmayın.



Elektrik çarpmasına karşı koruma sınıfı.



Bu ürün, çevreye saygılı modern tesislerde doğaya zarar vermeden üretilmiştir.



1. Hız ayarı
2. Açma/kapama düğmesi
3. Turbo düğmesi
4. Motor ünitesi
5. Patates ezici başlığı
6. Parçalayıcı ayak
7. Patates ezici ayak
8. Tencere çizilme önleyici
9. Cam kase
10. Üst parçalama bıçağı
11. Alt parçalama bıçağı
12. Kaydırmaz lastik altlık
13. Mikser başlığı

14. Ölçek kabı
15. Mikser uçları
16. Ara kapak
17. Yıkama kapağı

Teknik veriler

Gerilim :
220-240V~ 50/60 Hz

Güç tüketimi : 850 W

Teknik ve tasarım değişiklikleri yapma hakkı saklıdır.

Ürününüz üzerinde bulunan işaretlemelerde veya ürünle birlikte verilen diğer basılı dökümanlarda beyan edilen değerler, ilgili standartlara göre laboratuvar ortamında elde edilen değerlerdir. Bu değerler, ürünün kullanım ve ortam şartlarına göre değişebilir.

İÇİNDEKİLER

1 Önemli güvenlik ve çevre talimatları 5

- 1.1 Genel güvenlik5
1.2 AEEE yönetmeliğine uyum ve atık ürünün elden çıkarılması8
1.3 Ambalaj bilgisi8

2 Kurulum ve kullanım 9

- 2.1 Kullanım amacı9
2.2 İlk kullanım9
2.3 Parçalama bıçağı ile karıştırma ve parçalama işlemi9
2.4 Parçalayıcı ayak ile karıştırma ve parçalama işlemi11
2.5 Çırpma aksesuarı ile çırpma ve karıştırma işlemi12
2.6 Patates ezme işlemi13
2.7 Maksimum miktarlar ve hazırlama süreleri14
2.8 Enerji tasarrufu için yapılması gerekenler15

3 Temizlik ve bakım 16

- 3.1 Temizlik16
3.2 Saklama18
3.3 Taşıma ve nakliye18

4 Tüketici hizmetleri 19

1 Önemli güvenlik ve çevre talimatları

Bu bölümde, yaralanma ya da maddi hasar tehlikelerini önlemeye yardımcı olacak güvenlik talimatları yer almaktadır.

Bu talimatlara uyulmaması halinde her türlü garanti geçersiz hale gelir.

1.1 Genel güvenlik

- Bu cihaz, uluslararası güvenlik standartlarına uygundur.
- Cihazın kısıtlı fiziksel, duyuşal, zihinsel kapasiteye sahip olan ya da bilgi ve deneyime sahip olmayan kişiler tarafından kullanılabilmesi için gözetim altında olmaları veya cihazın güvenli kullanımı ile ilgili talimatları ve tehlikeleri anlamaları gerekir. Çocuklar cihazla oynamamalıdır. Temizlik ve kullanıcı bakım işlemleri, başlarında bir büyük olmadığı sürece çocuklar tarafından yapılmamalıdır.
- Bu cihaz çocuklar tarafından kullanılamaz.
- Cihazı ve elektrik kablosunu, çocukların ulaşamayacağı bir yerde muhafaza edin.
- Elektrik kablosu, cihaz veya cihazın bıçağı hasarlıysa kullanmayın. Yetkili servise başvurun.

1 Önemli güvenlik ve çevre talimatları

- Sadece orijinal parçaları veya üretici tarafından tavsiye edilen parçaları kullanın.
- Cihazı parçalarına ayırmayın.
- Şebeke güç kaynağınız cihazın tip etiketinde belirtilen bilgilere uygun olmalıdır.
- Cihazı uzatma kablosuyla kullanmayın.
- Cihazın fişini çıkartırken kablosundan çekmeyin.
- Gözetimsiz bırakıldığında, aksesuar takma/çıkarma işleminde veya temizlikten önce hareket eden parçaların durmasını bekleyin ve cihazın fişini prizden çekin.
- Ellerinizi nemli veya ıslakken cihazın fişine dokunmayın.
- Sıcak yiyecekler için cihazı kullanmayın.
- Aşırı ısınmayı önlemek için cihazın parçalama ayağını sürekli olarak 20 saniyeden uzun süre kullanmayın. Her 20 saniyelik çalıştırma arasında cihazı 2 dakika için soğumaya bırakın.
- Aşırı ısınmayı önlemek için cihazın çırpma başlıklarını sürekli olarak 10 saniyeden uzun süre kullanmayın. Her 10 saniyelik çalıştırma arasında cihazı 2 dakika için soğumaya bırakın.

1 Önemli güvenlik ve çevre talimatları

- Cihazı sadece birlikte verilen lastik altlığı ve cam kasesi ile kullanın.
- Cihazı, kasesi boş şekilde çalıştırmayın.
- Bıçakların ve cihazın zarar görmesini önlemek için gıdalardan kemikleri ve çekirdekleri çıkarın.
- Cihaz, bıçakların kısa sürede körelmesine neden olabilecek kuru veya sert gıdalar için uygun değildir.
- Hatalı kullanımdan ötürü yaralanmaları önlemek için tüm uyarılara uyun.
- Cihazın parçalama bıçağını taşıma ve temizlik işlemlerinde dikkatli tutun.
- Temizlik sonrasında, elektriğe bağlamadan ve parçalarını takmadan önce cihazı ve tüm parçalarını kurutun.
- Cihazı, elektrik kablosunu veya elektrik fişini suya ya da diğer sıvılara batırmayın.
- Cihazı veya parçalarını sıcak yüzeylerin üzerinde veya yanında çalıştırmayın ya da bu yüzeylerin üstüne koymayın.
- Ambalaj malzemelerini saklıyorsanız çocukların ulaşamayacağı bir yerde muhafaza edin.

1 Önemli güvenlik ve çevre talimatları

1.2 AEEE yönetmeliğine uyum ve atık ürünün elden çıkarılması



Bu ürün, T.C. Çevre ve Şehircilik Bakanlığı tarafından yayımlanan “Atık Elektrikli ve Elektronik Eşyaların Kontrolü Yönetmeliği”nde belirtilen zararlı ve yasaklı maddeleri içermez. AEEE Yönetmeliğine uygundur. Bu ürün, geri dönüşümlü ve tekrar kullanılabilir nitelikteki yüksek kaliteli parça ve malzemelerden üretilmiştir. Bu nedenle, ürünü, hizmet ömrünün sonunda evsel veya diğer atıklarla birlikte atmayın. Elektrikli ve elektronik cihazların geri dönüşümü için bir toplama noktasına götürün. Bu toplama noktalarını bölgenizdeki yerel yönetime sorun. Kullanılmış ürünleri geri kazanıma vererek çevrenin ve doğal kaynakların korunmasına yardımcı olun.

1.3 Ambalaj bilgisi



Ürünün ambalajı, Ulusal Mevzuatımız gereği geri dönüştürülebilir malzemelerden üretilmiştir. Ambalaj atığını evsel veya diğer atıklarla birlikte atmayın, yerel otoritenin belirttiği ambalaj toplama noktalarına atın.

2 Kurulum ve kullanım

2.1 Kullanım amacı

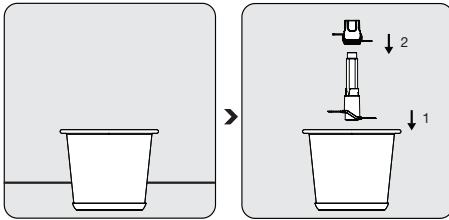
Cihaz sadece evde kullanılmak üzere tasarlanmıştır, profesyonel kullanım için uygun değildir.

Cihaz sadece küçük miktarlardaki katı gıdaları parçalamak için tasarlanmıştır.

2.2 İlk kullanım

İlk kullanımdan önce cihazın parçalarını temizleyin (bkz. 3.1).

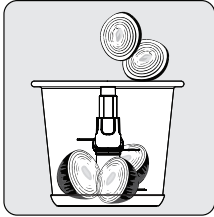
2.3 Parçalama bıçağı ile karıştırma ve parçalama işlemi



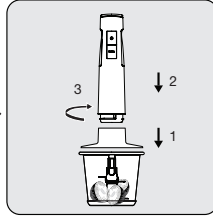
Cihazı sabit ve düz bir yüzeye, kaymaz lastik altlığının (12) üzerine yerleştirin.

Alt parçalama bıçağını (11) plastik kısmından tutarak cam kaseye (9), sonra üst parçalama bıçağını (10) alt bıçağın sabit milline yerleştirin.

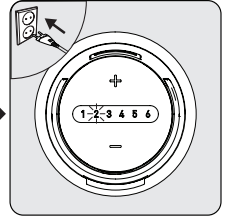
2 Kurulum ve kullanım



Hazırlamak istediğiniz malzemeyi cam kaseye (9) koyun.



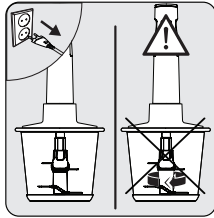
Cam kaseyin (9) üzerine ara kapağı (16), sonra motor ünitesini (4) saat yönüne doğru çevirerek oturtun.



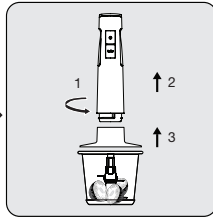
Cihazın fişini prize takın. Açma/kapama düğmesine (2) basın. Sonra hız ayar düğmelerine (1) (+/-) basarak istediğiniz hıza getirin. İlgili hızın ışığı yanar.



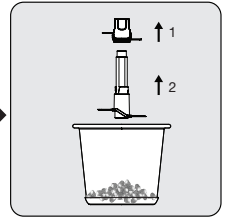
UYARI: Kilit tırnakları cam kaba tam oturmaz ise bıçaklar zarar görebilir.



İşlem tamamlandığında, cihazın fişini prizden çekin ve bıçakların tamamen durmasını bekleyin.



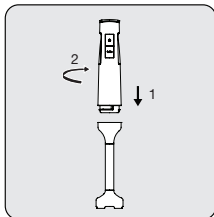
Motor ünitesini (4) saatin ters yönüne doğru çevirerek çıkarın, ardından ara kapağı çıkarın.



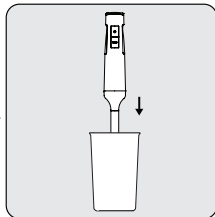
Cam kasesinin içinden parçalama bıçakları (10-11) plastik kısımdan tutarak çıkartın. İşlemden geçirdiğiniz yiyeceği cam kaseden (9) alın.

2 Kurulum ve kullanım

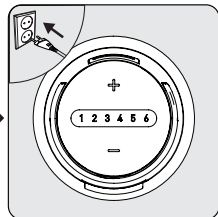
2.4 Parçalayıcı ayak ile karıştırma ve parçalama işlemi



Parçalayıcı ayağı (6) motor ünitesinin (4) ucuna saat yönüne doğru çevirerek takın.



İşlemden geçireceğiniz malzemeleri (küçük parçalar halinde) ölçek kabına koyun. ölçek kabının içerisine daldırın.



Cihazın fişini prize takın. Çalıştırma düğmesine (2) basın. Sonra hız ayar düğmelerine (1) (+/-) basarak istediğiniz hıza getirin. İlgili hızın ışığı yanar.

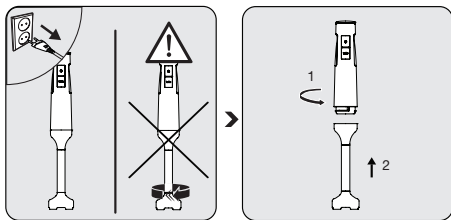


İşlem yapmadan önce cihazın parçalama ayağına (6) tencere çizilme önleyicinin (8) takılması çizilmeye müsait yüzeylerde fayda sağlayacaktır.



İşlem esnasında cihaz ile hafif dairesel hareketler yapmanız daha iyi bir sonuç elde etmenizi sağlayacaktır.

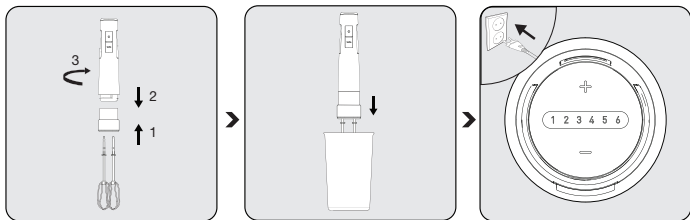
2 Kurulum ve kullanım



İşlem tamamlandığında cihazın fişini prizden çekin ve tamamen durmasını bekleyin.

Parçalama ayağını (6) saatin ters yönünde çevirerek motor ünitesinden (4) ayırın.

2.5 Çırpma aksesuarı ile çırpma ve karıştırma işlemi



Mikser uçlarını mikser başlığına hafifçe iterek takın. Mikser başlığını motor ünitesine (4) saat yönünde çevirerek yerleştirin.

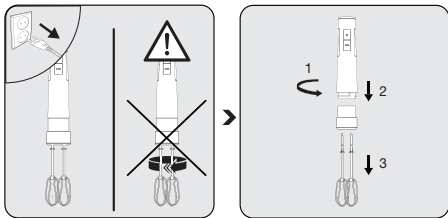
Ölçek kabına veya derin bir kaseye işlemden geçirecek malzemeyi koyun. Çırpma tellerini ölçek kabının içerisine daldırın.

Cihazın fişini prize takın. Açma/kapama düğmesine (2) basın. Sonra hız ayar düğmelerine (1) (+/-) basarak istediğiniz hıza getirin. İlgili hızın ışığı yanar.



İşlem esnasında cihaz ile hafif dairesel hareketler yapmanız daha iyi bir sonuç elde etmenizi sağlayacaktır.

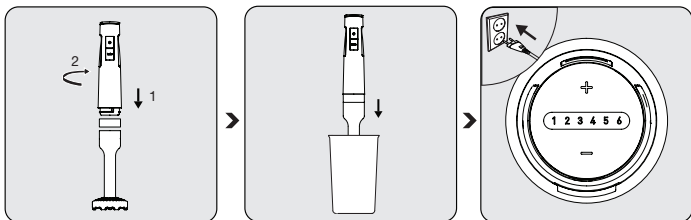
2 Kurulum ve kullanım



İşlem tamamlandığında, cihazın fişini prizden çekin ve mikser uçlarının (15) tamamen durmasını bekleyin.

Mikser başlığını (13) saatin ters yönüne doğru çevirerek önce motor ünitesinden (4) ayırın. Mikser uçlarını (15) hafifçe çekerek mikser başlığından (13) çıkarın.

2.6 Patates ezme işlemi



Patates eziciyi (7) önce başlığına, daha sonra motor ünitesine (4) saat yönüne çevirerek takın.

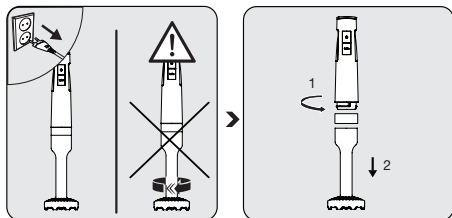
İşlemden geçireceğiniz malzemeleri (küçük parçalar halinde) ölçek kabına (14) koyun. Ölçek kabının içerisine daldırın.

Cihazın fişini prize takın. Çalıştırma düğmesine (2) basın. Sonra hız ayar düğmelerine (1) (+/-) basarak istediğiniz hıza getirin. İlgili hızın ışığı yanar.

2 Kurulum ve kullanım



Turbo düğmesini kullandığınızda cihaz en yüksek hızda çalışır.



İşlem tamamlandığında cihazın fişini prizden çekin ve tamamen durmasını bekleyin.

Patates ezici başlığını (5) saatin ters yönüne doğru çevirerek motor ünitesinden (4) ayırın. Daha sonra patates ezici ayağını (7) başlığından hafifçe çereken çıkarın.

2.7 Maksimum miktarlar ve hazırlama süreleri

Malzeme	Maks. miktar	İşlem süresi	Hız ayarı
Yağsız et (küçük küpler halinde)	300 g	20 s	maks. II
Soğan / Sarımsak (küçük parçalar halinde)	300 g	20 s	maks. II
Fındık	300 g	20 s	maks. II
Domates	300 g	15-20 s	maks. II

2 Kurulum ve kullanım

Malzeme	Maks. miktar	İşlem süresi	Hız ayarı
Peynir (küçük küpler halinde)	150 g	5-10 s	maks. II
Meyve (parçalara ayrılmış)	300 g	15-20 s	maks. II
Maydanoz	100 g	10 s	maks. II
Şekerli hurma	500 g	5 s	maks. II
Yumurta	60 g	5 s	Turbo
Pudra şekeri	120 g		
Nişasta	250 g		



Çalıştırma düğmesine her 1-2 saniyelik basışınız bir "PULSE" demektir.



Maydanoz, soğan gibi yumuşak malzemelerde kısa aralıklarla, 1 saniyelik basışlar yeterlidir.

2.8 Enerji tasarrufu için yapılması gerekenler

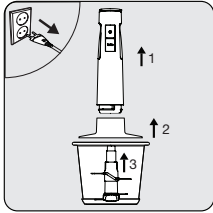
Kullanım sırasında kılavuzda tavsiye edilen sürelerle uyun. Kullanımdan sonra cihazın fişini prizden çıkarın.

3 Temizlik ve bakım

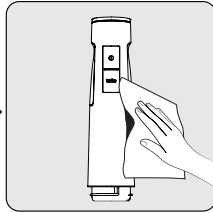
3.1 Temizlik



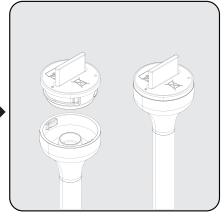
UYARI: Temizlik işleminden önce cihazın fişini prizden çekin ve bıçakların tamamen durduğuna emin olun.



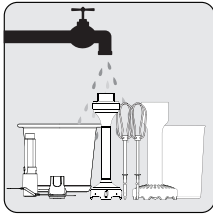
Motor ünitesini (4), ara kapağı (16) ardından aksesuarı çıkartın.



Motor ünitesinin (4) dış kısmını temizlemek için hafif nemli bir bez kullanın.



Parçalama ayağını (6) yıkamadan önce kapağı (17) ayağın üst kısmına takıp, saat yönünde çevirerek kilitleyin.



Cam kase (9) , parçalayıcı ayak (6), patates ezici (7), mikser uçlarını (15) ve parçalama bıçaklarını (10-11) deterjan ve ılık su ile yıkayabilirsiniz.

3 Temizlik ve bakım



Kapađı (17) kapalı olan parçalama ayađını (5) bulařık makinesinde yıkayabilirsiniz.



UYARI: Cihazı temizlemek için benzin, solvent, aşındırıcı temizleyici veya sert fırça kullanmayın.



UYARI: Parçalama bıçaklarını (10-11) temizlerken dikkatli olun, keskindir. Bulařık makinesinde yıkanması tavsiye edilmez.



Cam kase (9) ve ara kapak (16) bulařık makinesinin üst rafında yıkanabilir.



Ara kapađın (16) altında bulunan lastik contayı çıkarıp deterjan ve ılık su ile yıkayabilirsiniz. Temizledikten sonra tekrar yerine oturtun.



Cihazın tüm parçalarını temizledikten sonra iyice kurulayın.

3 Temizlik ve bakım

3.2 Saklama

- Cihazı uzun süre kullanmayı düşünmüyorsanız, dikkatli bir şekilde saklayın.
- Cihazı kaldırmadan önce fişini çekin ve tamamen soğumasını bekleyin.
- Cihazı ve aksesuarlarını orijinal paketlerinde saklayın.
- Serin ve kuru bir yerde saklayın.
- Cihazı, daima çocukların ulaşamayacağı bir yerde muhafaza edin.

3.3 Taşıma ve nakliye

- Taşıma ve nakliye sırasında cihazı orijinal ambalajı ile birlikte taşıyın. Cihazın ambalajı, cihazı fiziksel hasarlara karşı koruyacaktır.
- Cihazın veya ambalajının üzerine ağır cisimler koymayın. Cihaz zarar görebilir.
- Cihazın düşürülmesi durumunda cihaz çalışmayabilir veya kalıcı hasar oluşabilir.

Müşteri Memnuniyeti Politikası

- Müşterilerimizin istek ve önerilerini her kanaldan karşılamaktan mutluluk duyarız.

Kanallarımız:

* Çağrı Merkezimiz: 0850 210 0 888

(Sabit telefonlardan veya cep telefonlarından alan kodu çevirmeden arayın*)

* Diğer Numaramız: 0216 585 8 888

- Çağrı Merkezimiz haftanın 7 günü 24 saat hizmet vermektedir.

- Çağrı Merkezimiz ile yaptığınız görüşmeler iletişim hizmeti aldığınız operatör firma tarafından sizin için tanımlanan tarifeye göre ücretlendirilir.

- Sabit veya cep telefonlarınızdan alan kodu tuşlamadan çağrı merkezi numaramızı arayarak ürününüz ile ilgili arzu ettiğiniz hizmeti talep edebilirsiniz.

* Whatsapp Numaramız: 0544 444 0 888

* Faks Numaramız: 0216-423-2353

* Web Adresimiz:

- www.arcelik.com.tr

* e-posta Adresimiz:

- musteri.hizmetleri@arcelik.com.tr

* Sosyal Medya Hesaplarımız:

- <https://www.instagram.com/arcelik/>

- <https://twitter.com/arcelik>

- <https://www.facebook.com/arcelik/>

- <https://www.youtube.com/user/tvarcelik>

* Posta Adresimiz:

- Arçelik A.Ş. Karaağaç Caddesi No:2-6,
34445, Sütlüce / İSTANBUL

* Bayilerimiz,

- <https://www.arcelik.com.tr/arcelik-bayileri>

* Yetkili Servislerimiz,

- <https://www.arcelik.com.tr/yetkili-servisler>

- Tüm yetkili servis istasyonu bilgilerimiz, Ticaret Bakanlığı tarafından oluşturulan "Servis Bilgi Sistemi"nde (www.servis.gov.tr) yer almaktadır.

- Yedek parça malzemeleri yetkili servislerimizden temin edilebilir.

- Müşterilerimizden iletilen istek ve önerilerin Arçelik'e ulaştığı bilgisini, müşteri profili ayırımı yapılmaksızın kendilerine 24 saat içinde veririz.
- Müşteri Hizmetleri sürecimiz:
Müşterilerimizin istek ve önerilerini;
 - * İzlenebilir, raporlanabilir, şeffaf ve güvenli tek bir bilgi havuzunda toplarız.
 - * Yasal düzenlemelere uygun, objektif, adil ve gizlilik içinde ele alır ve değerlendiririz.
 - * Bu geri bildirimleri süreçlerimizin daha mükemmel hale getirilmesinde kullanırız.
- Arçelik olarak, mükemmel müşteri deneyimini yaşatmayı ana ilke olarak kabul eder, müşteri odaklı bir yaklaşım benimseriz.
- Bütün süreçlerimizi yönetim sistemi ile entegre ederek birbirini kontrol eden bir yapı geliştirilmesini sağlarız.
Yönetim hedeflerini de bu sistem üzerinden besleriz.

Aşağıdaki önerilere uymanızı rica ederiz.

- Ürününüzü aldığınızda Garanti belgesini Yetkili Satıcınıza onaylattırınız.
- Ürününüzü kullanma kılavuzu esaslarına göre kullanınız.
- Ürününüz ile ilgili hizmet talebiniz olduğunda yukarıdaki telefon numaralarından Çağrı Merkezimize başvurunuz.
- Hizmet için gelen teknisyene "teknisyen kimlik kartı"nı sorunuz.
- İşiniz bittiğinde Yetkili servis teknisyeninden "Hizmet Fişi" istemeyi unutmayınız. alacağınız "Hizmet Fişi" , ilerde ürününüzde meydana gelebilecek herhangi bir sorunda size yarar sağlayacaktır.
- Ürünün kullanım ömrü: 7 yıldır. (Ürünün fonksiyonunu yerine getirebilmesi için gerekli yedek parça bulundurma süresi)

Hizmet talebinin değerlendirilmesi

1

Müşteri Başvurusu



2

Başvuru kaydı

Başvuru Konusu
Müşteri Adı, Soyadı
Müşteri Telefonu
Müşteri Adresi

3

Hizmet talebinin alınması

- Hizmet talebi analizi
- Hizmet hakkında müşterinin bilgilendirilmesi (Keşif,nakliye,montaj,bilgi,onarım,değişim vb.)
- Hizmet hakkında gerekli işlemin gerçekleştirilmesi

4

Müşteri memnuniyetinin alınması

Memnun

Memnun
değil

5

Başvuru kaydının kapatılıp, bilgilerin saklanması

Bu kılavuzu okumadan ürününüzü çalıştırmayınız.

Ürününüz ile ilgili garanti şartları, kullanımı ve sorun giderme yöntemleri kılavuzda yer almaktadır.

Uygun Kullanım ve Garanti ile İlgili Dikkat Edilmesi Gereken Hususlar;

Aşağıda belirtilen sorunların giderilmesi ücret karşılığında yapılır. Bu durumlar için garanti şartları uygulanmaz;

1. Kullanım hatalarından kaynaklanan hasar ve arızalar,
2. Malın tüketiciye tesliminden sonraki yükleme, boşaltma, taşıma vb. sırasında oluşan hasar ve arızalar,
3. Malın kullanıldığı yerin elektrik (priz, gerilim, topraklama vb.), su (su basıncı, musluk vb.), doğalgaz, telefon, internet vb. şebekesi ve/veya altyapısı (gider, zemin, ortam vb.) kaynaklı meydana gelen hasar ve arızalar,
4. Doğa olayları ve yangın, su baskını vb. kaynaklı meydana gelen hasar ve arızalar,
5. Malın tanıtma ve kullanma kılavuzlarında yer alan hususlara aykırı kullanılmasından kaynaklanan hasar ve arızalar,
6. Malın, 6502 sayılı Tüketicinin Korunması Hakkındaki Kanununda tarif edilen şekli ile ticari veya mesleki amaçlarla kullanımı durumunda ortaya çıkan hasar ve arızalar,
7. Mala yetkisiz kişiler tarafından bakım, onarım veya başka bir nedenle müdahale edilmesi

Durumlarında mala verilmiş garanti sona erecektir.

Garanti uygulaması sırasında değiştirilen malın garanti süresi, satın alınan malın kalan garanti süresi ile sınırlıdır.

Ürününüz; Arçelik A.Ş adına HOP SHING HOUSEHOLD PRODUCT LTD, No 36 JINGANG ROAD, INDUSTRY DISTRICT, JINBEN, XINAN TERRITORY, SANSHUI, DISTRICT, FOSHAN CITY, GUANGDONG PROVINCE, CHINA, Tel: +86-757-8616 8224 tarafından üretilmiştir.

Menşei: P.R.C.

GARANTİ ŞARTLARI

- 1) Garanti süresi, malın teslim tarihinden itibaren başlar ve 2 yıldır.
- 2) Malın tanıtma ve kullanma kılavuzunda gösterildiği şekilde kullanılması ve Arçelik A.Ş.'nin yetkili kıldığı servis çalışanları dışındaki şahıslar tarafından bakım, onarım veya başka bir nedenle müdahale edilmemiş olması şartıyla, malın bütün parçaları dahil olmak üzere tamamını; malzeme, işçilik ve üretim hatalarına karşı malın teslim tarihinden itibaren yukarıda belirtilen süre kadar garanti eder.
- 3) Malın ayıplı olduğunun anlaşılması durumunda tüketici, 6502 sayılı Tüketicinin Korunması Hakkında Kanununun 11 inci maddesinde yer alan;
 - a- Sözleşmeden dönme,
 - b- Satış bedelinden indirim isteme,
 - c- Ücretsiz onarılmasını isteme,
 - ç- Satılanın ayıpsız; bir misli ile değiştirilmesini isteme,haklarından birini kullanabilir.
- 4) Tüketicinin bu haklardan ücretsiz; onarım hakkını seçmesi durumunda satıcı; işçilik masraflı, değiştirilen parça bedeli ya da başka herhangi bir ad altında hiçbir ücret talep etmeksizin malın onarımını yapmak veya yaptırmakla yükümlüdür. Tüketicisi ücretsiz; onarım hakkını üretici veya ithalata karşı da kullanabilir. Satıcı, üretici ve ithalata tüketici bu hakkını kullanmasından müteselsilen sorumludur.
- 5) Tüketicinin, ücretsiz; onarım hakkını kullanması halinde malın;
 - Garanti süresi içinde tekrar arızalanması,
 - Tamiri için gereken azami sürenin aşılması,
 - Tamirinin mümkün olmadığının, yetkili servis istasyonu, satıcı, üretici yada ithalata tarafından bir raporda belirlenmesi durumlarında;tüketicisi malın bedel iadesini, ayıp oranında bedel indirimini veya imkân varsa malın ayıpsız; misli ile değiştirilmesini satıcıdan talep edebilir.
- 6) İlgili mevzuatlarda belirlenen kullanım ömrü süresince malın azami tamir süresi 20 iş gününü, geçemez. Bu süre, garanti süresi içerisinde mala ilişkin arızanın yetkili servis istasyonuna veya satıcıya bildirim tarihi, garanti süresi dışında ise malın yetkili servis istasyonuna teslim tarihinden itibaren başlar. Garanti kapsamı içerisindeki malın arızasının 10 iş günü içerisinde giderilmemesi halinde, üretici veya ithalata; malın tamiri tamamlanuncaya kadar, benzer özelliklere sahip başka bir malı tüketici kullanmasına tahsis etmek zorundadır. Benzer özelliklere sahip başka bir malın tüketici tarafından istenmemesi halinde üretici veya ithalata; bu yükümlülüğün kurtulur. Malın garanti süresi içerisinde arızalanması durumunda, tamirde garanti geçen süre garanti süresine eklenir.
- 7) Malın kullanma kılavuzunda yer alan hususlara aykırı kullanılmasından kaynaklanan hasar ve arızalar garanti kapsamı dışındadır.
- 8) Tüketicisi, garantiden doğan haklarının kullanılmasını ile ilgili olarak çıkabilecek uyuşmazlıklarda yerleşim yerinin bulunduğu veya tüketici işleminin yapıldığı yerdeki Tüketicisi Hakem Heyetine veya Tüketicisi Mahkemesine başvurabilir.
- 9) Satıcı tarafından bu Garanti Belgesinin verilmesi durumunda tüketici, Ticaret Bakanlığı Tüketicinin Korunması ve ve Piyasa Gözetimi Genel Müdürlüğüne başvurabilir.

Üretici veya İthalatçı Firmanın;

Unvanı: Arçelik A.Ş.
Adresi: Arçelik A.Ş. Karaağaç Caddesi No:2-6, 34445,
Sütlüce / İSTANBUL
Telefonu: (0-216) 585 8 888
Faks: (0-216) 423 23 53
web adresi: www.arçelik.com.tr

Malın;

Markası: Arçelik
Cinsi: El Blender Seti
Modeli: K 8525/ K 8525 R
Bandrol ve Seri No:
Garanti Süresi: 2 YIL
Azami Tamir Süresi: 20 İş günü

GENEL MÜDÜR

Hakan Bülent

Arçelik A.Ş.

GENEL MÜDÜR YRD.

Adnan

Satıcı Firmasının;

Unvanı: **Fatura Tarih ve Sayısı:**
Adresi: **Teslim Tarihi ve Yeri:**
Telefonu: **Yetkilinin İmzası:**
Faks: **Firmanın Kaşesi:**
e-posta:

Bu bölümü, ürünü aldığınız Yetkili Satıcı imzalayacak ve kaşeyecektir.