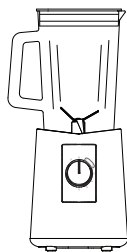




*Hazneli Blender  
Kullanma Kılavuzu*

*K 8540*



# Lütfen önce bu kılavuzu okuyun!

Değerli Müşterimiz,

Arçelik ürününü tercih ettiğiniz için teşekkür ederiz. Yüksek kalite ve teknoloji ile üretilmiş olan ürününüzün size en iyi verimi sunmasını istiyoruz. Bunun için, bu kılavuzun tamamını ve verilen diğer belgeleri ürünü kullanmadan önce dikkatle okuyun ve bir başvuru kaynağı olarak saklayın. Ürünü başka birisine vererseniz, kullanma kılavuzunu da birlikte verin. Kullanma kılavuzunda belirtilen tüm bilgi ve uyarıları dikkate alarak talimatlara uyun.

## Sembollerin anlamları

Bu kullanma kılavuzunun çeşitli kısımlarında aşağıdaki semboller kullanılmıştır:



Cihazın kullanımıyla ilgili önemli bilgiler ve faydalı tavsiyeler.



**UYARI:** Can ve mal güvenliğiyle ilgili tehlikeli durumlar konusunda uyarılar.



Gıda ile temasa uygundur.



Cihazı, elektrik kablosunu veya elektrik fişini suya ya da diğer sıvılara batırmayın.



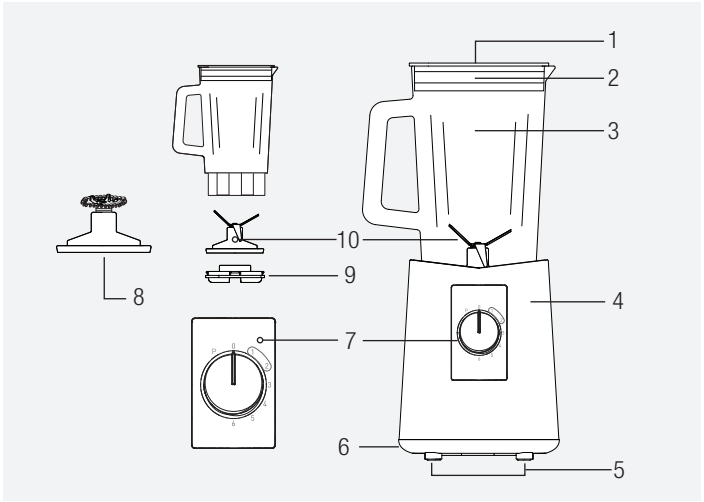
Elektrik çarpmasına karşı koruma sınıfı.

Bu ürün, çevreye saygılı modern tesislerde  doğaya zarar vermeden üretilmiştir.

AEEE Yönetmeliğine uygundur.



PCB içermez.



1. Ölçüm kapağı
2. Kapak
3. Cam hazne
4. Motor ünitesi
5. Kaydırmaz ayaklar
6. Kablo sarma yeri
7. LED'li hız ayar düğmesi
8. Ayran yapma aksesuarı
9. Aksesuar takma parçası
10. Parçalama bıçağı

## Teknik veriler

**Gerilim** :  
220-240V~ 50/60 Hz

**Güç tüketimi** :  
800 W



Bu ürün, 2004/108/  
EC, 2006/95/EC,  
2009/125/EC ve  
2011/65/EU sayılı  
Avrupa CE Direktiflerine  
uygundur.

Teknik ve tasarım değişiklikleri  
yapma hakkı saklıdır.

Ürününüz üzerinde bulunan işaretlemelerde veya ürünle birlikte verilen diğer basılı dökümanlarda beyan edilen değerler, ilgili standartlara göre laboratuvar ortamında elde edilen değerlerdir. Bu değerler, ürünün kullanım ve ortam şartlarına göre değişebilir.

## İÇİNDEKİLER

### **1 Önemli güvenlik ve çevre talimatları 5**

- 1.1 Genel güvenlik .....5
- 1.2 AEEE yönetmeliğine uyum ve atık ürünün elden çıkarılması ....7
- 1.3 Ambalaj bilgisi .....7

### **2 Kullanım 8**

- 2.1 İlk kullanım .....8
- 2.2 Çalıştırma .....8
- 2.3 Parçalama bıçağını ve ayran aksesuarını takma / çıkartma ...10
- 2.4 Ayran aksesuarı .....11
- 2.5 Buz kırma .....12
- 2.6 “P” konumu .....12

### **3 Temizlik ve bakım 13**

- 3.1 Temizlik .....13
- 3.2 Saklama .....14
- 3.3 Taşıma ve nakliye .....14

### **4 Tüketici hizmetleri 15**

# **1 Önemli güvenlik ve çevre talimatları**

Bu bölümde, yaralanma ya da maddi hasar tehlikelerini önlemeye yardımcı olacak güvenlik talimatları yer almaktadır.

Bu talimatlara uyulmaması halinde her türlü garanti geçersiz hale gelir.

## **1.1 Genel güvenlik**

- Bu cihaz, uluslararası güvenlik standartlarına uygundur.
- Cihaz, fiziksel, algısal ve zihinsel yetenekleri azalmış veya tecrübe ve bilgi eksikliği olan kişiler tarafından gözetim altında veya cihazın güvenli bir şekilde kullanımına ve karşılaşılan ilgili tehlikelerin anlaşılmasına dair talimat verilirse kullanılabilir. Çocuklar cihazla oynamamalıdır.
- Elektrik kablosu, cihaz veya cihazın bıçağı hasarlıysa kullanmayın. Yetkili servise başvurun.
- Sadece orijinal parçaları veya üretici tarafından tavsiye edilen parçaları kullanın.
- Cihazı parçalarına ayırmayın.

# 1 Önemli güvenlik ve çevre talimatları

- Cihazı veya parçalarını sıcak yüzeylerin üzerinde veya yanında çalıştırmayın ya da bu yüzeylerin üstüne koymayın.
- Sıcak yiyecekler için cihazı kullanmayın.
- Şebeke güç kaynağınız cihazın tip etiketinde belirtilen bilgilere uygun olmalıdır.
- Cihazı topraklı prizde kullanın.
- Cihazı uzatma kablosuyla kullanmayın.
- Ellerinizi nemli veya ıslakken cihazın fişine dokunmayın.
- Cihazın fişini çıkartırken kablosundan çekmeyin.
- Temizlik, sökme, aksesuar yerleştirme işlemlerinden önce cihazın fişini prizden çekin ve tamamen durmasını bekleyin.
- Cihazın parçalama bıçağını taşıma ve temizlik işlemlerinde dikkatli tutun.
- Cihazı kullanırken bıçaklarına kesinlikle dokunmayın. Hatalı kullanım nedeniyle yaralanma ihtimali vardır.
- Temizlik sonrasında, elektriğe bağlamadan ve parçalarını takmadan önce, cihazı ve tüm parçalarını kurutun.

# 1 Önemli güvenlik ve çevre talimatları

- Cihazı, elektrik kablosunu veya elektrik fişini suya ya da diğer sıvılara batırmayın.
- Ambalaj malzemelerini saklıyorsanız çocukların ulaşamayacağı bir yerde muhafaza edin.
- Çocuklar cihazı kullanmamalıdır. Cihazı ve elektrik kablosunu, çocukların ulaşamayacağı bir yerde muhafaza edin.

## 1.2 AEEE yönetmeliğine uyum ve atık ürünün elden çıkarılması



Bu ürün, T.C. Çevre ve Şehircilik Bakanlığı tarafından yayımlanan “Atık Elektrikli ve Elektronik Eşyaların Kontrolü Yönetmeliği”nde belirtilen zararlı ve yasaklı maddeleri içermez. AEEE Yönetmeliğine uygundur. Bu ürün, geri dönüşümlü ve tekrar kullanılabilir nitelikteki yüksek kaliteli parça ve malzemelerden üretilmiştir. Bu nedenle, ürünü, hizmet ömrünün sonunda evsel veya diğer atıklarla birlikte atmayın. Elektrikli ve elektronik cihazların geri dönüşümü için bir toplama noktasına götürün. Bu toplama noktalarını bölgenizdeki yerel yönetime sorun. Kullanılmış ürünleri geri kazanıma vererek çevrenin ve doğal kaynakların korunmasına yardımcı olun.

## 1.3 Ambalaj bilgisi



Ürünün ambalajı, Ulusal Mevzuatımız gereği geri dönüştürülebilir malzemelerden üretilmiştir. Ambalaj atığını evsel veya diğer atıklarla birlikte atmayın, yerel otoritenin belirttiği ambalaj toplama noktalarına atın.

## 2 Kullanım

### 2.1 İlk kullanım

İlk kullanımdan önce cihazın parçalarını temizleyin (bkz.3.1).

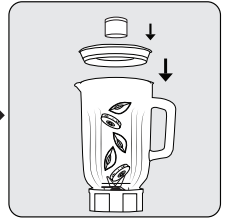
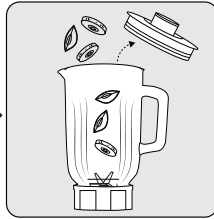
### 2.2 Çalıştırma



**UYARI:** Cihazı boş çalıştırmayın.



Cihaz içerisinde maksimum 40°C sıcaklık kullanın.



Cihazı sabit ve düz bir yüzeyin üzerine yerleştirin.

Hazırlamak istediğiniz malzemeyi cam hazneye (3) koyun.

Cam haznenin (3) üzerine kapağını (2), onun üzerine de ölçüm kapağını (1) takın.



Cihaza biraz su eklemeniz çalışmasını kolaylaştıracaktır (örneğin 60 gr katı gıda için 40 ml su). Malzemeden önce suyu ekleyin.



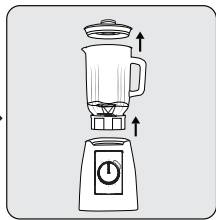
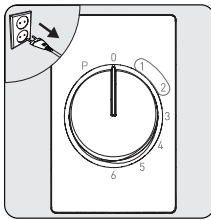
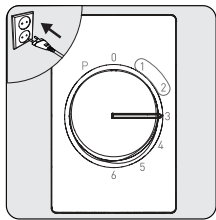
## 2 Kullanım



Karıştırma işlemi esnasında cam hazneye (3) yiyecek eklemek istiyorsanız, ölçüm kapak girişini (1) kullanın. Bu kapağı kaldırıp, yiyecekleri buradan içeriye atın.



**UYARI:** Cihaz çalışırken, cam hazneye (3) herhangi bir cisim sokmayın.



Fişi prize takın, istediğiniz hız ayarını (7) seçerek cihazı çalıştırın. Seçtiğiniz hız ayarının LED ışığı yanar.

Karıştırma işlemi tamamlandığında hız ayar düğmesini (7) "0" konuma getirin ve fişi prizden çekin.

Cam hazneyi (3) çevirmeden yukarıya doğru çekerek motor ünitesinden (4) çıkarın. Kapağını (2) açın ve yiyeceği alın.



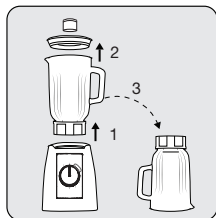
**UYARI:** Parçalama bıçağı (10) tam durmadan yiyeceği cam haznedan (3) çıkarmayın.



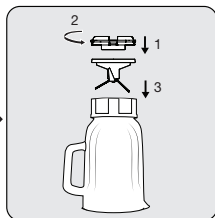
**UYARI:** Cihazı en fazla 2 dakika çalıştırın. Tekrar çalıştırmadan önce 5 dakika soğumasını bekleyin.

## 2 Kullanım

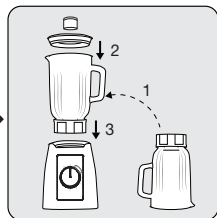
### 2.3 Parçalama bıçağını ve ayran aksesuarını takma / çıkartma



Cam hazneyi (3) ters çevirin.



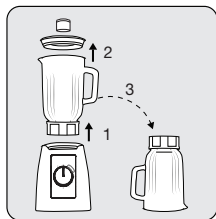
Kullanacağınız aksesuarı, aksesuar takma parçasına (9) takın. Saatin ters yönüne doğru çevirin. "Çıt" sesini duyacaksınız. Aksesuarı, cam haznenin (3) altında bulunan girişten iterek sabitleyin.



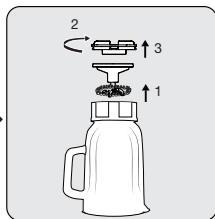
Cam haznesini (3) tekrar eski haline çevirdikten sonra, motor ünitesinin (4) üzerine yerleştirin.



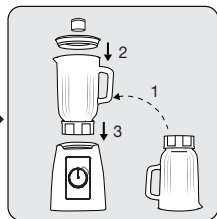
**UYARI:** Parçalama bıçağını (10), keskin yerlerinden tutmayın.



Cam hazneyi (3) ters çevirin.



Aksesuarı çıkartmak için aynı işlemlerin tersini uygulayın.



Cam haznesini (3) tekrar eski haline çevirdikten sonra, motor ünitesinin (4) üzerine yerleştirin.

## 2 Kullanım



Cihazın fişinin takılı olmamasına ve hız ayar düğmesinin (7) "0" konumunda olmasına dikkat edin.

### 2.4 Ayran aksesuarı

Cihazla birlikte aldığınız ayran aksesuarı (8) ile köpüklü ayranlar hazırlayabilirsiniz. Bunun için cihaza ayran aksesuarını (8) takın (bkz. 2.3).



Cam haznesine (3) aksesuarı taktıktan sonra önce yoğurt, sonrasında su ilave edip çalıştırın.



En iyi sonucu elde etmek için ayran yaparken 1. ve 2. hız kademelerini kullanın.

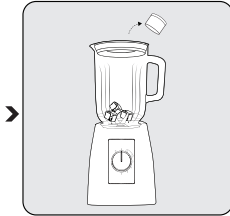
## 2 Kullanım

### 2.5 Buz kırma

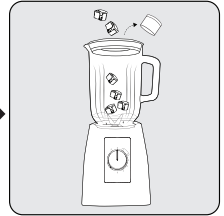
Cihazda buz kırmak için cam haznesine (3) su ilave etmeniz gerekir. İşlem için parçalama bıçağını (10) kullanın.



Cam haznesinin (3) içine 3/4 'ü kadar buz ekledikten sonra 15 ml su ekleyin.



İşlem esnasında yeni buz eklemek için, ölçüm kapağını (1) açın.



Buradan buz küplerini tek parça halinde içeriye atın.



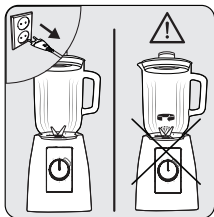
**UYARI:** Buz kırma işlemi için ayran aksesuarını (8) kullanmayın.

### 2.6 “P” konumu

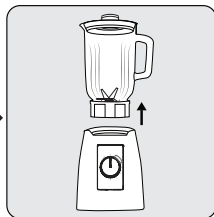
Yüksek hızda kısa darbelerle karıştırma işlemi için hız ayar düğmesini (7) “P” konumunda tutun. Düğmeyi bıraktığınızda hız ayar düğmesi (7) “0” konumuna geri döner ve cihaz durmaya başlar.

## 3 Temizlik ve bakım

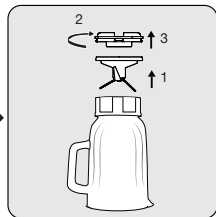
### 3.1 Temizlik



Temizlik işleminden önce cihazın fişini çekin.  
Kullanılan aksesuarın tamamen durmasını bekleyin.



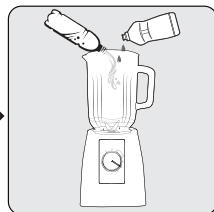
Cam hazneyi (3) motor ünitesinden (4) yukarıya doğru çekerek çıkartın.



Cam haznesinin (3) içinde bulunan aksesuarı çıkartın (bkz. 2.3).



Cam haznesinde (3) arta kalan yiyecekleri temizlemek için suya daldırın.



Cam haznesine (3) 1 ila 1 ½ ölçek ılık su ve birkaç damla bulaşık deterjanı ekleyin ve birkaç saniyelğine "4" hızında çalıştırın.



Sonra suyla durulayın.



Cam hazne (3) ve kapakları bulaşık makinesinde yıkayabilirsiniz.

## 3 Temizlik ve bakım



**UYARI:** Motor ünitesini (4) suya daldırmayın, nemli bir bez ile silin.



**UYARI:** Parçalama bıçağını (10) temizlerken dikkatli olun. Kaynar su kullanmayın ve suya daldırmayın.

### 3.2 Saklama

- Cihazı uzun süre kullanmayı düşünmüyorsanız, dikkatli bir şekilde saklayın.
- Cihazı kaldırmadan önce fişini çekin ve tamamen soğumasını bekleyin.
- Cihazı ve aksesuarlarını orijinal paketlerinde saklayın.
- Serin ve kuru bir yerde saklayın.
- Cihazı, daima çocukların ulaşamayacağı bir yerde muhafaza edin.

### 3.3 Taşıma ve nakliye

- Taşıma ve nakliye sırasında cihazı orijinal ambalajı ile birlikte taşıyın. Cihazın ambalajı, cihazı fiziksel hasarlara karşı koruyacaktır.
- Cihazın veya ambalajının üzerine ağır cisimler koymayın. Cihaz zarar görebilir.
- Cihazın düşürülmesi durumunda cihaz çalışmayabilir veya kalıcı hasar oluşabilir.

## 4 Tüketici hizmetleri

### Değerli Müşterimiz,

Arçelik Çağrı Merkezi haftanın 7 günü 24 saat hizmet vermektedir.

Sabit veya cep telefonlarınızdan alan kodu tuşlamadan çağrı merkezi numaramızı arayarak ürününüz ile ilgili arzu ettiğiniz hizmeti talep edebilirsiniz.

Çağrı merkezimiz ile yaptığınız görüşmeler iletişim hizmeti aldığınız operatör firma tarafından sizin için tanımlanan tarifeye göre ücretlendirilir.

Çağrı Merkezimize ayrıca [www.arcelik.com.tr](http://www.arcelik.com.tr) adresindeki "Tüketici Hizmetleri" bölümünde bulunan formu doldurarak veya 0 216 423 23 53 nolu telefona faks çekerek de ulaşabilirsiniz. Yazılı başvurular için adresimiz:

Arçelik Çağrı Merkezi, Arçelik A.Ş. Ankara Asfaltı Yanı, 34950 Tuzla/İSTANBUL

**Arçelik Çağrı Merkezi**  
**444 0 888**

(Sabit telefonlardan veya cep telefonlarından alan kodu çevirmeden)

**Diğer Numara:**  
**0216 585 8 888**

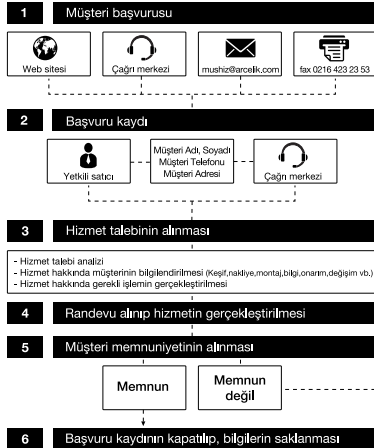
### Aşağıdaki önerilere uymanızı rica ederiz.

1. Ürününüzü aldığınızda Garanti belgesini Yetkili Satıcınıza onaylattırınız.
2. Ürününüzü kullanma kılavuzu esaslarına göre kullanınız.
3. Ürününüz ile ilgili hizmet talebiniz olduğunda yukarıdaki telefon numaralarından Çağrı Merkezimize başvurunuz.
4. Hizmet için gelen teknisyene "teknisyen kimlik kartı" nı sorunuz.
5. İşiniz bittiğinde servis teknisyeninden "Hizmet Fişi" istemeyi unutmayınız. alacağınız "Hizmet Fişi", ilerde ürününüzde meydana gelebilecek herhangi bir sorunda size yarar sağlayacaktır.
6. Ürünün kullanım ömrü: 10 yıldır. (Ürünün fonksiyonunu yerine getirebilmesi için gerekli yedek parça bulundurma süresi).

### Müşteri Memnuniyeti Politikası

Arçelik A.Ş. olarak, hizmet verdiğimiz markamızın müşterisi istek ve önerilerinin müşteri profili ayrımı yapılmaksızın her kanaldan (çağrı merkezi, e-posta, [www.arcelik.com.tr](http://www.arcelik.com.tr), faks, mektup, sosyal medya, bayi) rahatlıkla iletilebildiği, izlenebilir, raporlanabilir, şeffaf ve güvenli tek bir bilgi havuzunda toplandığı, bu kayıtların yasal düzenlemelere uygun, objektif, adil ve gizlilik içinde ele alındığı, değerlendirildiği ve süreçlerin sürekli kontrol edilerek iyileştirildiği, mükemmel müşteri deneyimini yaşatmayı ana ilke olarak kabul etmiş müşteri odaklı bir yaklaşımı benimsemekteyiz. Yaklaşımımıza paralel olarak tüm süreçler yönetim sistemi ile entegre edilerek, birbirini kontrol eden bir yapı geliştirilmiş olup, yönetim hedefleri de bu sistem üzerinden beslenmektedir.

#### Hizmet talebinin değerlendirilmesi





## *Kullanım Hataları ve Garanti ile İlgili Dikkat Edilmesi Gereken Hususlar*

Aşağıda belirtilen sorunların giderilmesi ücret karşılığında yapılır. Bu durumlar için garanti şartları uygulanmaz;

- 1) Kullanım hatalarından kaynaklanan hasar ve arızalar,
- 2) Malın tüketiciye tesliminden sonraki yükleme, boşaltma, taşıma vb. sırasında oluşan hasar ve arızalar,
- 3) Malın kullanıldığı yerin elektrik, su, doğalgaz, telefon vb. şebekesi ve/veya altyapısı kaynaklı meydana gelen hasar ve arızalar,
- 4) Doğa olayları ve yangın, su baskını vb. kaynaklı meydana gelen hasar ve arızalar,
- 5) Malın tanıtma ve kullanma kılavuzlarında yer alan hususlara aykırı kullanılmasından kaynaklanan hasar ve arızalar,
- 6) Malın, 6502 sayılı Tüketicinin Korunması Hakkındaki Kanununda tarif edilen şekli ile ticari veya mesleki amaçlarla kullanımı durumunda ortaya çıkan hasar ve arızalar,

Mala yetkisiz kişiler tarafından bakım, onarım veya başka bir nedenle müdahale edilmesi durumunda mala verilmiş garanti sona erecektir.

Garanti uygulaması sırasında değiştirilen malın garanti süresi, satın alınan malın kalan garanti süresi ile sınırlıdır.

Ürünüñüz Arçelik A.Ş Hop Shung Metal and Plastic mfy. ltd Room 2501, 25/f, Asia Trade Center, 79 Lei Muk Road, Kwai Chung, Hong Kong tarafından üretilmiştir.

Menşei: P.R.C.

**Çağrı Merkezi**

**444 0 888**

**Diğer Numara**

**0216 585 8 888**

Arçelik A.Ş. Karaağaç Cad. No: 2-6  
34445, Söğütöce / İSTANBUL  
Tel.:(0-216) 585 85 85  
Fax: (0-216) 423 23 53



### GARANTİ ŞARTLARI

- 1) Garanti süresi, malın teslim tarihinden itibaren başlar ve 2 yıldır.
- 2) Malın tanıtma ve kullanma kılavuzunda gösterildiği şekilde kullanılması ve Arçelik A.Ş.'nin yetkili kaldığı servis çalışanları dışındaki şahıslar tarafından bakım, onarım veya başka bir nedenle müdahale edilmemiş olması şartıyla, malın bütün parçaları dahil olmak üzere tamamını; malzeme, işçilik ve üretim hatalarına karşı malın teslim tarihinden itibaren yukarıda belirtilen süre kadar garanti eder.
- 3) Malın ayıplı olduğunun anlaşılması durumunda tüketicii, 6502 sayılı Tüketicinin Korunması Hakkında Kanununun 11 inci maddesinde yer alan;  
a-Sözleşmeden dönme,  
b-Satış bedelinden indirim isteme,  
ç-Ücretsiz onarılmasını isteme,  
d-Satılmanın ayıpsız; bir misli ile değiştirilmesini isteme,
- 4) Tüketicinin bu haklardan ücretsiz onarım hakkını seçmesi durumunda satıcı; işçilik masrafı, değiştirilen parça bedeli ya da başka herhangi bir ad altında hiçbir ücret talep etmez; malın onarımını yapmak veya yaptırmakla yükümlüdür. Tüketicii ücretsiz onarım hakkını üreticii veya ithalatçıya karşı da kullanabilir. Satıcı, üreticii ve ithalatçı tüketicinin bu hakkını kullanmasından müteselsilen sorumludur.
- 5) Tüketicinin, ücretsiz onarım hakkını kullanması halinde malın;  
- Garanti süresi içinde tekrar arızalanması,  
- Tamiri için gereken azami sürenin aşılması,  
- Tamirinin mümkün olmadığı, yetkili servis istasyonu, satıcı, üreticii veya ithalatçı tarafından bir raporla belirlenmesi durumlarında;  
tüketicii malın bedel iadesini, ayıp oranında bedel indirimini veya imkân varsa malın ayıpsız; misli ile değiştirilmesini satıcıdan talep edebilir. Satıcı, tüketicinin talebini reddedemez. Bu talebin yerine getirilmemesi durumunda satıcı, üreticii ve ithalatçı müteselsilen sorumludur.
- 6) Malın tamir süresi 20 iş gününü geçemez. Bu süre, garanti süresi içerisinde mala ilişkin arızanın yetkili servis istasyonuna veya satıcıya bildirim tarihinden, garanti süresi dışında ise malın yetkili servis istasyonuna teslim tarihinden itibaren başlar. Malın arızasının 10 iş günü içerisinde giderilememesi halinde, üreticii veya ithalatçı; malın tamiri tamamlanmaya kadar, benzer özelliklere sahip başka bir malı tüketicinin kullanımına tahsis etmek zorundadır. Malın garanti süresi içerisinde arızalanması durumunda, tamirde geçen süre garanti süresine eklenir.
- 7) Malın kullanma kılavuzunda yer alan hususlara aykırı kullanımından kaynaklanan arızalar garanti kapsamı dışındadır.
- 8) Tüketicii, garantiden doğan haklarının kullanılmasını ile ilgili olarak çıkabilecek uyuşmazlıklarda yerleşim yerinin bulunduğu veya tüketicii işleminin yapıldığı yerdeki Tüketicii Hakem Heyetine veya Tüketicii Mahkemesine başvurabilir.
- 9) Satıcı tarafından bu Garanti Belgesinin verilmemesi durumunda, tüketicii Gümrük ve Ticaret Bakanlığı Tüketicinin Korunması ve Piyasa Gözetimi Genel Müdürlüğüne başvurabilir.

#### Üreticii veya İthalatçı Firmamız:

Unvan : Arçelik A.Ş.  
Adresi : Arçelik A.Ş. Karaağaç Caddesi No: 2-6, 34445  
Sütlüce / İSTANBUL  
Telefon : (0-216) 585 8 888  
Fax : (0-216) 423 23 53  
web adresi : www.arçelik.com.tr

#### Malın

Markası : Arçelik  
Cinsi : Hazneli blender  
Modeli : K 8540  
Seri No :  
Garanti Süresi : 2 YIL  
Azami Tamir Süresi : 20 İş günü

GENEL MÜDÜR



**Arçelik A.Ş.**

GENEL MÜDÜR YRD.



#### Satıcı Firmamız :

Unvan :  
Adresi :  
Telefonu :  
Fax :  
e-posta :

Fatura Tarih ve Sayısı :  
Teslim Tarihi ve Yeri :  
Yetkilinin İmzası :  
Firmamız Kaşesi :

Bu bölümü, ürünü aldığımız; Yetkili Satıcı imzalayacak ve kaşeleyecektir.