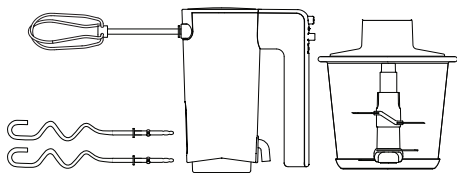




Mikser
Kullanma Kılavuzu

K 8560



Lütfen önce bu kılavuzu okuyun!

Değerli Müşterimiz,

Arçelik ürününü tercih ettiğiniz için teşekkür ederiz. Yüksek kalite ve teknoloji ile üretilmiş olan ürününüzün size en iyi verimi sunmasını istiyoruz. Bunun için, bu kılavuzun tamamını ve verilen diğer belgeleri ürünü kullanmadan önce dikkatle okuyun ve bir başvuru kaynağı olarak saklayın. Ürünü başka birisine vererseniz, kullanma kılavuzunu da birlikte verin. Kullanma kılavuzunda belirtilen tüm bilgi ve uyarıları dikkate alarak talimatlara uyun.

Sembollerin anlamları

Bu kullanma kılavuzunun çeşitli kısımlarında aşağıdaki semboller kullanılmıştır:



Cihazın kullanımıyla ilgili önemli bilgiler ve faydalı tavsiyeler.



UYARI: Can ve mal güvenliğiyle ilgili tehlikeli durumlar konusunda uyarılar.



Gıda ile temasa uygundur.



Cihazı, elektrik kablosunu veya elektrik fişini suya ya da diğer sıvılara batırmayın.



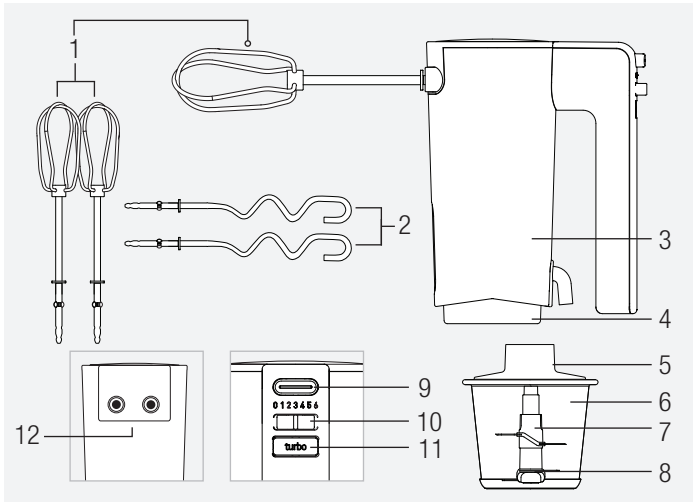
Elektrik çarpmasına karşı koruma sınıfı.

Bu ürün, çevreye saygılı modern tesislerde  doğaya zarar vermeden üretilmiştir.

AEEE Yönetmeliğine uygundur.



PCB içermez.



1. Çırpma aksesuarı
2. Hamur yoğurma aksesuarları
3. Motor ünitesi
4. Mikser alt kapağı
5. Ara kapak
6. Cam hazne
7. Üst parçalama bıçağı
8. Alt parçalama bıçağı
9. Aksesuar çıkarma düğmesi
10. Çalıştırma ve hız ayar düğmesi
11. TURBO düğmesi
12. Aksesuar girişleri

Teknik veriler

Gerilim :
220-240V~ 50/60 Hz

Güç tüketimi : 700 W

Teknik ve tasarım değişiklikleri
yapma hakkı saklıdır.

Ürününüz üzerinde bulunan işaretlemelerde veya ürünle birlikte verilen diğer basılı dökümanlarda beyan edilen değerler, ilgili standartlara göre laboratuvar ortamında elde edilen değerlerdir. Bu değerler, ürünün kullanım ve ortam şartlarına göre değişebilir.

İÇİNDEKİLER

1 Önemli güvenlik ve çevre talimatları 5

- 1.1 Genel güvenlik5
- 1.2 AEEE yönetmeliğine uyum
ve atık ürünün elden çıkarılması 8
- 1.3 Ambalaj bilgisi8

2 Kurulum ve kullanım 9

- 2.1 Kullanım amacı9
- 2.2 İlk kullanım9
- 2.3 Çırpma / Hamur yoğurma9
- 2.4 TURBO düğmesi 11
- 2.5 Parçalama bıçaklarının
kullanılması
2.6 Maksimum miktarlar ve
hazırlama süreleri 13
- 2.7 Enerji tasarrufu için yapılması
gerekenler 13

3 Temizlik ve bakım 14

- 3.1 Temizlik 14
- 3.2 Saklama 15
- 3.3 Taşıma ve nakliye 15

4 Tüketici hizmetleri 16

1 Önemli güvenlik ve çevre talimatları

Bu bölümde, yaralanma ya da maddi hasar tehlikelerini önlemeye yardımcı olacak güvenlik talimatları yer almaktadır.

Bu talimatlara uyulmaması halinde her türlü garanti geçersiz hale gelir.

1.1 Genel güvenlik

- Bu cihaz, uluslararası güvenlik standartlarına uygundur.
- Cihazın kısıtlı fiziksel, duyuşal, zihinsel kapasiteye sahip olan ya da bilgi ve deneyime sahip olmayan kişiler tarafından kullanılabilmesi için gözetim altında olmaları veya cihazın güvenli kullanımı ile ilgili talimatları ve tehlikeleri anlamaları gerekir. Çocuklar cihazla oynamamalıdır. Temizlik ve kullanıcı bakım işlemleri, çocuklar tarafından yapılmamalıdır.
- Bu cihaz çocuklar tarafından kullanılamaz.
- Cihazı ve elektrik kablosunu, çocukların ulaşamayacağı bir yerde muhafaza edin.
- Elektrik kablosu veya cihaz hasarlıysa kullanmayın. Yetkili servise başvurun.

1 Önemli güvenlik ve çevre talimatları

- Gözetimsiz bırakıldığında, aksesuar takma/çıkarma işleminde veya temizlikten önce cihazın fişini prizden çekin.
- Sadece orijinal parçaları veya üretici tarafından tavsiye edilen parçaları kullanın.
- Cihazı parçalarına ayırmayın.
- Şebeke güç kaynağınız cihazın tip etiketinde belirtilen bilgilere uygun olmalıdır.
- Cihazı uzatma kablosuyla kullanmayın.
- Cihazın fişini çıkartırken kablosundan çekmeyin.
- Temizlik, sökme, aksesuar yerleştirme işlemlerinden önce cihazın fişini prizden çekin ve tamamen durmasını bekleyin.
- Elleriniz nemli veya ıslakken cihazın fişine dokunmayın.
- Sıcak yiyecekler için cihazı kullanmayın.
- Cihazın zarar görmesini önlemek için gıdalardan kemikleri ve çekirdekleri çıkarın.
- Cihaz, kuru veya sert gıdalar için uygun değildir.

1 Önemli güvenlik ve çevre talimatları

- Aşırı ısınmayı önlemek için çırpma ve karıştırma işlemini sürekli olarak 4 dakikadan uzun süre kullanmayın. Her 4 dakika çalıştırma arasında cihazı 10 dakika için soğumaya bırakın.
- Aşırı ısınmayı önlemek için parçalama işlemini sürekli olarak 10 saniyeden uzun süre kullanmayın. Her 10 saniyelik çalıştırma arasında cihazı 2 dakika için soğumaya bırakın.
- Hatalı kullanımdan ötürü yaralanmaları önlemek için tüm uyarılara uyun.
- Temizlik sonrasında, elektriğe bağlamadan ve parçalarını takmadan önce, cihazı ve tüm parçalarını kurutun.
- Cihazı, elektrik kablosunu veya elektrik fişini suya ya da diğer sıvılara batırmayın.
- Cihazı veya parçalarını sıcak yüzeylerin üzerinde veya yanında çalıştırmayın ya da bu yüzeylerin üstüne koymayın.
- Ambalaj malzemelerini saklıyorsanız çocukların ulaşamayacağı bir yerde muhafaza edin.

1 Önemli güvenlik ve çevre talimatları

1.2 AEEE yönetmeliğine uyum ve atık ürünün elden çıkarılması



Bu ürün, T.C. Çevre ve Şehircilik Bakanlığı tarafından yayımlanan “Atık Elektrikli ve Elektronik Eşyaların Kontrolü Yönetmeliği”nde belirtilen zararlı ve yasaklı maddeleri içermez. AEEE Yönetmeliğine uygundur. Bu ürün, geri dönüşümlü ve tekrar kullanılabilir nitelikteki yüksek kaliteli parça ve malzemelerden üretilmiştir. Bu nedenle, ürünü, hizmet ömrünün sonunda evsel veya diğer atıklarla birlikte atmayın. Elektrikli ve elektronik cihazların geri dönüşümü için bir toplama noktasına götürün. Bu toplama noktalarını bölgenizdeki yerel yönetime sorun. Kullanılmış ürünleri geri kazanıma vererek çevrenin ve doğal kaynakların korunmasına yardımcı olun.

1.3 Ambalaj bilgisi



Ürünün ambalajı, Ulusal Mevzuatımız gereği geri dönüştürülebilir malzemelerden üretilmiştir. Ambalaj atığını evsel veya diğer atıklarla birlikte atmayın, yerel otoritenin belirttiği ambalaj toplama noktalarına atın.

2 Kurulum ve kullanım

2.1 Kullanım amacı

Cihaz sadece evde kullanılmak üzere tasarlanmıştır, profesyonel kullanım için uygun değildir.

2.2 İlk kullanım

İlk kullanımdan önce cihazın parçalarını temizleyin (bkz. 3.1).

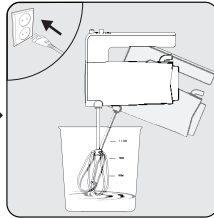
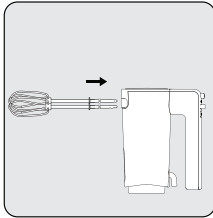
2.3 Çırpma / Hamur yoğurma



UYARI: Çırpma (1) ve hamur yoğurma aksesuarlarını (2) birlikte kullanmayın.



UYARI: İşlemden önce kullanacağınız kabı düz ve sabit bir yüzeye yerleştirin.



Çırpma (1) veya hamur yoğurma aksesuarlarını (2) mikserin altında bulunan aksesuar girişlerine (12) takın.

Cihazın fişini prize takın. Cihazı, önceden bir kabın içinde çırpma veya karıştırma üzerine hazırladığınız malzemelerin üzerine, dik ve yatay bir şekilde dibine doğru tutun.

2 Kurulum ve kullanım

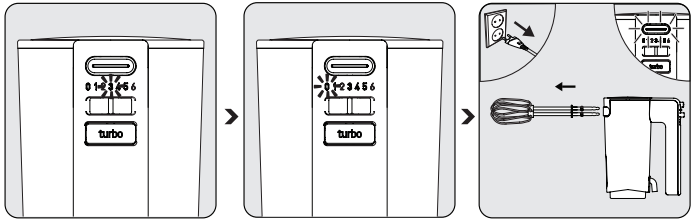
i Aksesuarların daima ikisini birden kullanın.

i Kek, sos, çorba gibi sıvı malzemeleri çırpma için çırpma aksesuarlarını (1) kullanın.

i Hamur, çiğ kıyma gibi malzemeleri karıştırmak için hamur yoğurma aksesuarlarını (2) kullanın.



UYARI: Hız ayarı 1 - 6 arasındadır. 1'den başlatılarak kademe kademe artırılması gerekmektedir.



Çalıştırma düğmesiyle (10) kademe kademe istediğiniz hız ayar düğmesine geçerek cihazı çalıştırın. Seçtiğiniz hızın LED ışığı yanar.

Çırpma / karıştırma işlemi tamamlandığında çalıştırma düğmesini (10) "0" konumuna getirin ve tamamen durmasını bekleyin.

Cihazın fişini prizden çekin. Aksesuar çıkarma düğmesine (9) basın ve aksesuarları çıkarın.

2 Kurulum ve kullanım

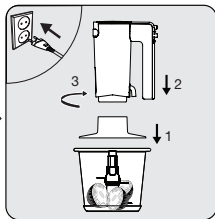
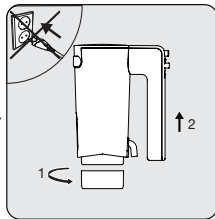
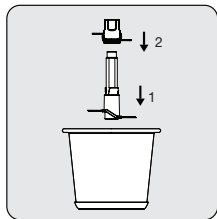
2.4 TURBO düğmesi

Ani yüksek hıza ihtiyaç duyduğunuzda TURBO düğmesini (11) basılı tutun ve ihtiyacınız kalmadığında düğmeyi bırakın.



UYARI: TURBO özelliğini 1 dakikadan fazla kullanmayın.

2.5 Parçalama bıçaklarının kullanılması

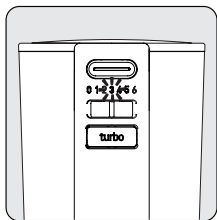


Alt parçalama bıçağını (8) plastik kısımdan tutarak cam hazneye (6), sonra üst parçalama bıçağını (7) alt bıçağın sabit miline yerleştirin.

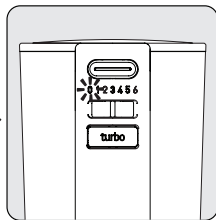
Mikserin altında bulunan kapağı (4) saatin ters yönüne doğru çevirerek çıkarın. Fişin prize takılı olmadığından emin olun.

Cam haznenin (6) üzerine ara kapağı (5), sonra motor ünitesini (3) saat yönüne doğru çevirerek yerleştirin. Fişi prize takın.

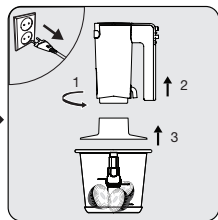
2 Kurulum ve kullanım



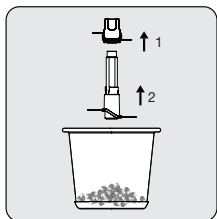
Çalıştırma düğmesiyle (10) kademe kademe istediğiniz hız ayarına geçerek cihazı çalıştırın. Seçtiğiniz hızın LED ışığı yanar.



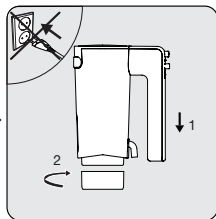
Çırpma / karıştırma işlemi tamamlandığında çalıştırma düğmesini (10) "0" konumuna getirin ve tamamen durmasını bekleyin.



Cihazın fişini prizden çekin. Motor ünitesini (3) saatin ters yönüne doğru çevirerek çıkarın. Ardından ara kapağı (5) yukarı doğru çekerek çıkarın.



Cam haznenin (6) içinden önce üst (7) sonra alt parçalamı bıçağını (8) plastik kısımdan tutup çıkarın. İşlemden geçirdiğiniz yiyeceği cam hazneden (6) alın.



Söktüğünüz mikser alt kapağını (4) saat yönüne doğru çevirerek takın. Fişin prize takılı olmadığından emin olun.

2 Kurulum ve kullanım

2.6 Maksimum miktarlar ve hazırlama süreleri

Malzeme	Maks. miktar	İşlem süresi	Hız ayarı
Yumurta	60 g	5 s	Turbo
Pudra şekeri	120 g		
Nişasta	140 g		

2.7 Enerji tasarrufu için yapılması gerekenler

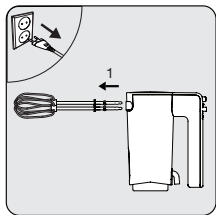
Kullanım sırasında kılavuzda tavsiye edilen sürelerle uyun. Kullanımdan sonra cihazın fişini prizden çıkarın.

3 Temizlik ve bakım

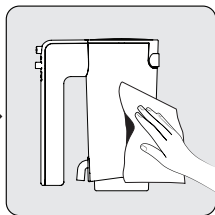
3.1 Temizlik



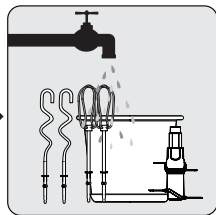
UYARI: Temizlik işleminden önce cihazın fişini prizden çekin ve çırpma (1), hamur yoğurma aksesuarlarının (2) veya parçalama bıçaklarının tamamen durduğuna emin olun.



Motor ünitesine (3) takılı olan aksesuarları çıkarın.



Motor ünitesinin (3) dış kısmını temizlemek için hafif nemli bir bez kullanın.



Çıkarttığınız aksesuarları (parçalama bıçakları, hamur yoğurma (2), çırpma (1), mikser alt kapağı (4) ve cam hazne (6)) sünger ve bulaşık deterjanı ile yıkayabilirsiniz.



UYARI: Cihazı temizlemek için benzin, solvent, aşındırıcı temizleyici veya sert fırça kullanmayın.



Cam hazne (6) ve ara kapak (5) bulaşık makinesinin üst rafında yıkanabilir.

3 Temizlik ve bakım



Cihazın tüm parçalarını temizledikten sonra iyice kurulayın.

3.2 Saklama

- Cihazı uzun süre kullanmayı düşünmüyorsanız, dikkatli bir şekilde saklayın.
- Cihazı kaldırmadan önce fişini çekin ve tamamen soğumasını bekleyin.
- Cihazı ve aksesuarlarını orijinal paketlerinde saklayın.
- Serin ve kuru bir yerde saklayın.
- Cihazı, daima çocukların ulaşamayacağı bir yerde muhafaza edin.

3.3 Taşıma ve nakliye

- Taşıma ve nakliye sırasında cihazı orijinal ambalajı ile birlikte taşıyın. Cihazın ambalajı, cihazı fiziksel hasarlara karşı koruyacaktır.
- Cihazın veya ambalajının üzerine ağır cisimler koymayın. Cihaz zarar görebilir.
- Cihazın düşürülmesi durumunda cihaz çalışmayabilir veya kalıcı hasar oluşabilir.

4 Tüketici hizmetleri

Değerli Müşterimiz,

Arçelik Çağrı Merkezi haftanın 7 günü 24 saat hizmet vermektedir.

Sabit veya cep telefonlarınızdan alan kodu tuşlamadan çağrı merkezi numaramızı arayarak ürününüz ile ilgili arzu ettiğiniz hizmeti talep edebilirsiniz.

Çağrı merkezimiz ile yaptığınız görüşmeler iletişim hizmeti aldığınız operatör firma tarafından sizin için tanımlanan tarifeye göre ücretlendirilir.

Çağrı Merkezimize ayrıca www.arcelik.com.tr adresindeki "Tüketici Hizmetleri" bölümünde bulunan formu doldurarak veya 0 216 423 23 53 nolu telefona faks çekerek de ulaşabilirsiniz. Yazılı başvurular için adresimiz:

Arçelik Çağrı Merkezi, Arçelik A.Ş. Ankara Asfaltı Yanı, 34950 Tuzla/İSTANBUL

Arçelik Çağrı Merkezi
444 0 888

(Sabit telefonlardan veya cep telefonlarından alan kodu çevirmeden)

Diğer Numara:
0216 585 8 888

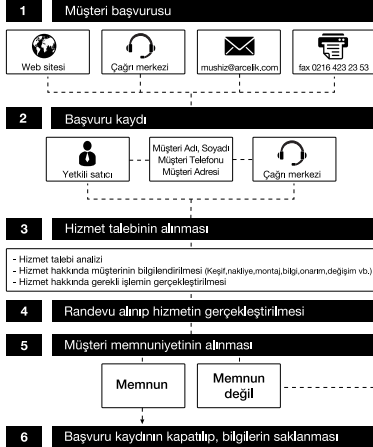
Aşağıdaki önerilere uymanızı rica ederiz.

1. Ürününüzü aldığınızda Garanti belgesini Yetkili Satıcınıza onaylattırınız.
2. Ürününüzü kullanma kılavuzu esaslarına göre kullanınız.
3. Ürününüz ile ilgili hizmet talebiniz olduğunda yukarıdaki telefon numaralarından Çağrı Merkezimize başvurunuz.
4. Hizmet için gelen teknisyene "teknisyen kimlik kartı" nı sorunuz.
5. İşiniz bittiğinde servis teknisyeninden "Hizmet Fişi" istemeyi unutmayınız. alacağınız "Hizmet Fişi" , ilerde ürününüzde meydana gelebilecek herhangi bir sorunda size yarar sağlayacaktır.
6. Ürünün kullanım ömrü: 10 yıldır. (Ürünün fonksiyonunu yerine getirebilmesi için gerekli yedek parça bulundurma süresi).

Müşteri Memnuniyeti Politikası

Arçelik A.Ş. olarak, hizmet verdiğimiz markamızın müşterisi istek ve önerilerinin müşteri profili ayrımı yapılmaksızın her kanaldan (çağrı merkezi, e-posta, www.arcelik.com.tr, faks, mektup, sosyal medya, bayi) rahatlıkla iletebileceği, izlenebilir, raporlanabilir, şeffaf ve güvenli tek bir bilgi havuzunda toplandığı, bu kayıtların yasal düzenlemelere uygun, objektif, adil ve gizlilik içinde ele alındığı, değerlendirildiği ve süreçlerin sürekli kontrol edilerek iyileştirildiği, mükemmel müşteri deneyimini yaşatmayı ana ilke olarak kabul etmiş müşteri odaklı bir yaklaşımı benimsemekteyiz. Yaklaşımımıza paralel olarak tüm süreçler yönetim sistemi ile entegre edilerek, birbirini kontrol eden bir yapı geliştirilmiş olup, yönetim hedefleri de bu sistem üzerinden beslenmektedir.

Hizmet talebinin değerlendirilmesi





Kullanım Hataları ve Garanti ile İlgili Dikkat Edilmesi Gereken Hususlar

Aşağıda belirtilen sorunların giderilmesi ücret karşılığında yapılır. Bu durumlar için garanti şartları uygulanmaz;

- 1) Kullanım hatalarından kaynaklanan hasar ve arızalar,
- 2) Malın tüketiciye tesliminden sonraki yükleme, boşaltma, taşıma vb. sırasında oluşan hasar ve arızalar,
- 3) Malın kullanıldığı yerin elektrik, su, doğalgaz, telefon vb. şebekesi ve/veya altyapısı kaynaklı meydana gelen hasar ve arızalar,
- 4) Doğa olayları ve yangın, su baskını vb. kaynaklı meydana gelen hasar ve arızalar,
- 5) Malın tanıtma ve kullanma kılavuzlarında yer alan hususlara aykırı kullanılmasından kaynaklanan hasar ve arızalar,
- 6) Malın, 6502 sayılı Tüketicinin Korunması Hakkındaki Kanununda tarif edilen şekli ile ticari veya mesleki amaçlarla kullanımı durumunda ortaya çıkan hasar ve arızalar,

Mala yetkisiz kişiler tarafından bakım, onarım veya başka bir nedenle müdahale edilmesi durumunda mala verilmiş garanti sona erecektir.

Garanti uygulaması sırasında değiştirilen malın garanti süresi, satın alınan malın kalan garanti süresi ile sınırlıdır.

Ürünümüz Arçelik A.Ş. Hop Shing Metal and Plastic mfy. ltd Room 2501, 25/f, Asia Trade Center, 79 Lei Muk Road, Kwai Chung, Hong Kong tarafından üretilmiştir.

Menşei: P.R.C.

Çağrı Merkezi

444 0 888

Diğer Numara

0216 585 8 888

Arçelik A.Ş. Karaağaç Cad. No: 2-6
34445, Sütüççe / İSTANBUL
Tel.:(0-216) 585 85 85
Fax: (0-216) 423 23 53

GARANTİ ŞARTLARI

- 1) Garanti süresi, malın teslim tarihinden itibaren başlar ve 2 yıldır.
- 2) Malın tanıtma ve kullanma kılavuzunda gösterildiği şekilde kullanılması ve Arçelik A.Ş.'nin yetkili kıldığı servis çalışanları dışındaki şahıslar tarafından bakım, onarım veya başka bir nedenle müdahale edilmemiş olması şartıyla, malın bütün parçaları dahil olmak üzere tamamını; malzeme, işçilik ve üretim hatalarına karşı malın teslim tarihinden itibaren yukarıda belirtilen süre kadar garanti eder.
- 3) Malın ayıplı olduğunun anlaşılması durumunda tüketicisi, 6502 sayılı Tüketicinin Korunması Hakkında Kanununun 11 inci maddesinde yer alan;
a-Sözleşmeden dönme,
b-Satış bedelinden indirim isteme,
ç-Ücretsiz onarılmasını isteme,
d-Satılmanın ayıpsız; bir misli ile değiştirilmesini isteme,
- 4) Tüketicinin bu haklardan ücretsiz olarak hakkını seçmesi durumunda satıcı; işçilik masrafı, değiştirilen parça bedeli ya da başka herhangi bir ad altında hiçbir ücret talep etmez; malın onarımını yapmak veya yaptırmakla yükümlüdür. Tüketicisi ücretsiz onarım hakkını üretici veya ithalatçıya karşı da kullanabilir. Satıcı, üretici ve ithalatçı tüketicinin bu hakkını kullanmasından müteselsilen sorumludur.
- 5) Tüketicinin, ücretsiz onarım hakkını kullanması halinde malın;
- Garanti süresi içinde tekrar arızalanması,
- Tamiri için gereken azami sürenin aşılması,
- Tamirinin mümkün olmadığı, yetkili servis istasyonu, satıcı, üretici veya ithalatçı tarafından bir raporla belirlenmesi durumlarında;
tüketicisi malın bedel iadesini, ayıp oranında bedel indirimini veya imkân varsa malın ayıpsız; misli ile değiştirilmesini satıcıdan talep edebilir. Satıcı, tüketicinin talebini reddedemez. Bu talebin yerine getirilmesini durumunda satıcı, üretici ve ithalatçı müteselsilen sorumludur.
- 6) Malın tamir süresi 20 iş gününü geçemez. Bu süre, garanti süresi içerisinde mala ilişkin arızanın yetkili servis istasyonuna veya satıcıya bildirim tarihinden, garanti süresi dışında ise malın yetkili servis istasyonuna teslim tarihinden itibaren başlar. Malın arızasının 10 iş günü içerisinde giderilememesi halinde, üretici veya ithalatçı; malın tamiri tamamlanmaya kadar, benzer özelliklere sahip başka bir malı tüketicinin kullanımına tahsis etmek zorundadır. Malın garanti süresi içerisinde arızalanması durumunda, tamirde geçen süre garanti süresine eklenir.
- 7) Malın kullanma kılavuzunda yer alan hususlara aykırı kullanımlarından kaynaklanan arızalar garanti kapsamı dışındadır.
- 8) Tüketicisi, garantiden doğan haklarının kullanılmasını ile ilgili olarak çıkabilecek uyuşmazlıklarda yerleşim yerinin bulunduğu veya tüketicisi işleminin yapıldığı yerdeki Tüketicisi Hakem Heyetine veya Tüketicisi Mahkemesine başvurabilir.
- 9) Satıcı tarafından bu Garanti Belgesinin verilmesi durumunda, tüketicisi Gümrük ve Ticaret Bakanlığı Tüketicinin Korunması ve Piyasa Gözetimi Genel Müdürlüğüne başvurabilir.

Üretici veya İthalatçı Firmamız:

Unvan : Arçelik A.Ş.
Adresi : Arçelik A.Ş. Karaağaç Caddesi No: 2-6, 34445
Sütlüce / İSTANBUL
Telefon : (0-216) 585 8 888
Fax : (0-216) 423 23 53
web adresi : www.arçelik.com.tr

Malın

Markası : Arçelik
Cinsi : Mikser
Modeli : K 8560
Seri No :
Garanti Süresi : 2 YIL
Azami Tamir Süresi : 20 İş günü

GENEL MÜDÜR




GENEL MÜDÜR YRD.



Satıcı Firmamız :

Unvan :
Adresi :
Telefonu :
Fax :
e-posta :

Fatura Tarih ve Sayısı :
Teslim Tarihi ve Yeri :
Yetkilinin İmzası :
Firmamız Kaşesi :

Bu bölümü, ürünü aldığımız; Yetkili Satıcı imzalayacak ve kaşeleyecektir.