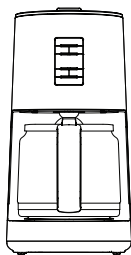




*Kahve Makinesi
Kullanma Kılavuzu*

*K 8580
K 8580 R*



Lütfen önce bu kılavuzu okuyun!

Değerli Müşterimiz,

Arçelik ürününü tercih ettiğiniz için teşekkür ederiz. Yüksek kalite ve teknoloji ile üretilmiş olan ürününüzün size en iyi verimi sunmasını istiyoruz. Bunun için, bu kılavuzun tamamını ve verilen diğer belgeleri ürünü kullanmadan önce dikkatle okuyun ve bir başvuru kaynağı olarak saklayın. Ürünü başka birisine vererseniz, kullanma kılavuzunu da birlikte verin. Kullanma kılavuzunda belirtilen tüm bilgi ve uyarıları dikkate alarak talimatlara uyun.

Sembollerin anlamları

Bu kullanma kılavuzunun çeşitli kısımlarında aşağıdaki semboller kullanılmıştır:



Cihazın kullanımıyla ilgili önemli bilgiler ve faydalı tavsiyeler.



UYARI: Can ve mal güvenliğiyle ilgili tehlikeli durumlar konusunda uyarılar.



Gıda ile temasa uygundur.



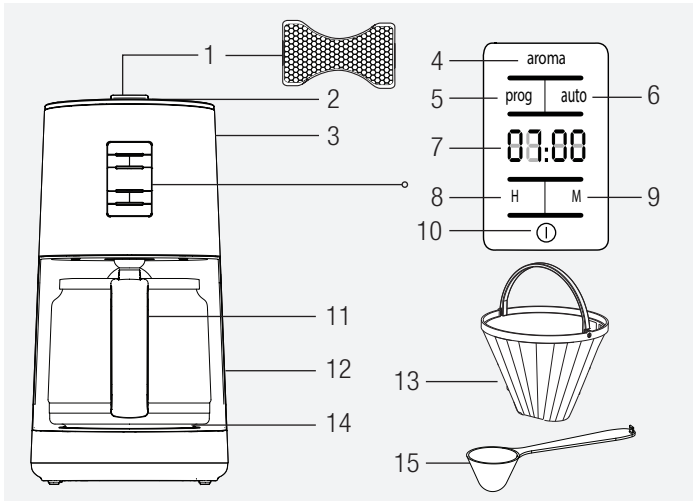
Cihazı, elektrik kablosunu veya elektrik fişini suya ya da diğer sıvılara batırmayın.

Bu ürün, çevreye saygılı modern tesislerde  doğaya zarar vermeden üretilmiştir.

AEEE Yönetmeliğine uygundur.



PCB içermez.



1. Su sıçratmaz kap
2. Su haznesi ve filtre kapağı
3. Su seviye göstergesi ve su haznesi
4. Aroma düğmesi
5. Program düğmesi
6. Otomatik çalıştırma düğmesi
7. Saat göstergesi
8. Saat ayar düğmesi
9. Dakika ayar düğmesi
10. Açma/Kapama düğmesi
11. Cam sürahi
12. Kablo saklama yuvası (cihazın arka kısmında)

13. Damlatmaz filtre kabı
14. Isıtma yüzeyi
15. Kaşık

Teknik veriler

Gerilim : 220-240V~ 50-60Hz

Güç tüketimi : 1000 W

Teknik ve tasarım değişiklikleri yapma hakkı saklıdır.

Ürününüz üzerinde bulunan işaretlemelerde veya ürünle birlikte verilen diğer basılı dökümanlarda beyan edilen değerler, ilgili standartlara göre laboratuvar ortamında elde edilen değerlerdir. Bu değerler, ürünün kullanım ve ortam şartlarına göre değişebilir.

İÇİNDEKİLER

1 Önemli güvenlik ve çevre talimatları 5

- 1.1 Genel güvenlik5
- 1.2 AEEE yönetmeliğine uyum ve atık ürünün elden çıkarılması8
- 1.3 Ambalaj bilgisi8

2 Kurulum ve kullanım 9

- 2.1 İlk kullanım9
- 2.2 Saatin ayarlanması.....9
- 2.3 Çalıştırma.....10
- 2.4 Aroma düğmesi12
- 2.5 Saat ayarlı kahve pişirme.....13

3 Temizlik ve bakım 15

- 3.1 Temizlik15
 - 3.1.1 Kireç çözme.....16
- 3.2 Saklama17
- 3.3 Taşıma ve nakliye17
- 3.4 Enerji tasarrufu için yapılması gerekenler17

4 Tüketici hizmetleri 18

01M-8834541100-4716-01

01M-8811621100-4717-01

1 Önemli güvenlik ve çevre talimatları

Bu bölümde, yaralanma ya da maddi hasar tehlikelerini önlemeye yardımcı olacak güvenlik talimatları yer almaktadır.

Bu talimatlara uyulmaması halinde her türlü garanti geçersiz hale gelir.

1.1 Genel güvenlik

- Bu cihaz, uluslararası güvenlik standartlarına uygundur.
- Cihaz, 8 yaş ve üzeri çocuklar ve fiziksel, algısal ve zihinsel yetenekleri azalmış veya tecrübe ve bilgi eksikliği olan kişiler tarafından gözetim altında veya cihazın güvenli bir şekilde kullanımına ve karşılaşılan ilgili tehlikelerin anlaşılmasına dair talimat verilirse kullanılabilir.
- Cihazı ve kablosunu 8 yaş ve altı çocukların erişemeyeceği yerde muhafaza edin.
- Çocuklar cihazla oynamamalıdır. Temizlik ve kullanıcı bakım işlemleri, 8 yaş üzeri ve başlarında bir büyük olmadığı sürece çocuklar tarafından yapılmamalıdır.
- Temizleme ve kullanıcı bakımı gözetimsiz çocuklar tarafından yapılmamalıdır.

1 Önemli güvenlik ve çevre talimatları

- Elektrik kablosu veya cihaz hasarlıysa kullanmayın. Yetkili servise başvurun.
- Bu cihaz sadece ev kullanımı için tasarlanmıştır. Aşağıda sıralanan profesyonel kullanımlar için tasarlanmamıştır:
 - dükkan, ofis ve diğer çalışma ortamlarında yer alan personel mutfakları;
 - çiftlik evleri;
 - hotel, motel ve diğer yerleşim alanlarındaki müşteriler tarafından kullanım;
 - yatak ve kahvaltı tipi yerler.
- Şebeke güç kaynağınız cihazın tip etiketinde belirtilen bilgilere uygun olmalıdır.
- Cihazın, beyan artık çalışma akımı 30 mA aşmayan bir artık akım cihazı (RCD) üzerinden beslenmesi gerekir.
- Cihazı topraklı prizde kullanın.
- Cihazı uzatma kablosuyla kullanmayın.
- Elektrik kablosunun hasar görmesini önlemek için sıkışmasını, kıvrılmasını veya keskin kenarlara sürtünmesini engelleyin.

1 Önemli güvenlik ve çevre talimatları

- Cihaz elektriğe bağılyken elleriniz nemli veya ıslaksa, cihazın fişine dokunmayın.
- Cihazın fişini prizden çıkartırken kablosundan çekmeyin.
- Cihazı maksimum çizgisinin üzerinde doldurmayın. Kaynayan su dışarı sıçrayabilir.
- Cihazı minimum çizgisinin altında doldurmayın.
- Su kaynarken cihazın kapağını açmayın.
- Cihazın kapağını, sıcak buhar üzerinize gelmeyecek şekilde konumlandırın.
- Cihazın sadece tutamağından tutun.
- Çalıştırma esnasında filtre sepetinden su damlamıyorsa, cihazın fişini prizden çekin ve 10 dakika soğumaya bıraktıktan sonra filtre kapağını açıp kontrol edin.
- Cihazı, içerisinde su olmadan çalıştırmayın.
- Cihazı sabit ve düz bir yüzeyde kullanın ve muhafaza edin.
- Cihazı parçalarına ayırmayın.
- Sadece orijinal parçaları veya üretici tarafından tavsiye edilen parçaları kullanın.

1 Önemli güvenlik ve çevre talimatları

- Cihazı temizlemeden önce fişini prizden çekin ve temizlik sonrasında tamamen kurutun.
- Cihazı veya elektrik kablosunu suya daldırmayın.
- Cihazı patlayıcı veya yanıcı ortamların ve maddelerin bulunduğu yerde veya yakınında kullanmayın.
- Ambalaj malzemelerini saklıyorsanız çocukların ulaşamayacağı bir yerde muhafaza edin.

1.2 AEEE yönetmeliğine uyum ve atık ürünün elden çıkarılması



Bu ürün, T.C. Çevre ve Şehircilik Bakanlığı tarafından yayımlanan “Atık Elektrikli ve Elektronik Eşyaların Kontrolü Yönetmeliği” nde belirtilen zararlı ve yasaklı maddeleri içermez. AEEE Yönetmeliğine uygundur. Bu ürün, geri dönüşümlü ve tekrar kullanılabilir nitelikteki yüksek kaliteli parça ve malzemelerden üretilmiştir. Bu nedenle, ürünü, hizmet ömrünün sonunda evsel veya diğer atıklarla birlikte atmayın. Elektrikli ve elektronik cihazların geri dönüşümü için bir toplama noktasına götürün. Bu toplama noktalarını bölgenizdeki yerel yönetime sorun. Kullanılmış ürünleri geri kazanıma vererek çevrenin ve doğal kaynakların korunmasına yardımcı olun. Ürünü atmadan önce çocukların güvenliği için elektrik fişini kesin ve kapıda kilit varsa çalışmaz duruma getirin.

1.3 Ambalaj bilgisi



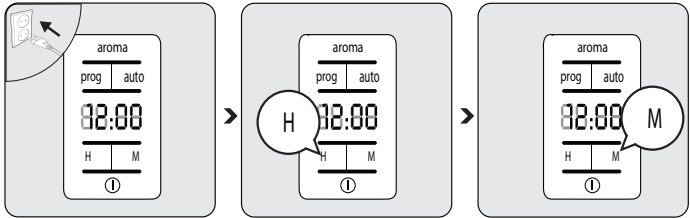
Ürünün ambalajı, Ulusal Mevzuatımız gereği geri dönüştürülebilir malzemelerden üretilmiştir. Ambalaj atığını evsel veya diğer atıklarla birlikte atmayın, yerel otoritenin belirttiği ambalaj toplama noktalarına atın.

2 Kurulum ve kullanım

2.1 İlk kullanım

İlk kullanımdan önce cihazı kahve ekmeden sadece su ile 4 kez çalıştırın (bkz. 2.3).

2.2 Saatin ayarlanması



Cihazın fişini prize takın. Ekranda saat 12:00 olarak yanıp söner.

"H" tuşuna basarak güncel saati ayarlayın.

"M" tuşuna basarak güncel dakikayı ayarlayın.



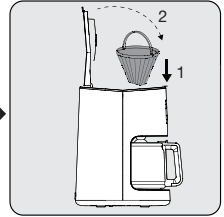
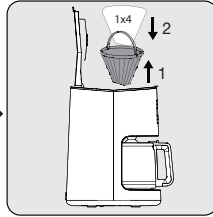
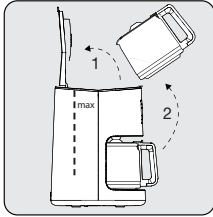
Cihazı fişe taktıktan sonra 2 dakika boyunca aktif kullanım olmuyorsa, enerji tasarrufu için "bekleme" konumuna geçerek ekrandaki görüntü kaybolacaktır. Herhangi bir tuşa basarak "bekleme" konumundan çıkabilirsiniz.

2 Kurulum ve kullanım

2.3 Çalıştırma



UYARI: Cihazın alt kısmında damlama deliği bulunur. Fazla su koyduğunuzda buradan damlayacaktır.



Su haznesi ve filtre kapağını (2) açın ve en fazla "max" seviyesine kadar su ile doldurun.

Filtre kabını (13) çıkarttıktan sonra içine bir kağıt filtreye (1x4) yerleştirin. Kağıt filtreye istediğiniz kadar kahve ekleyin.

Filtre kabını (13) geri yerleştirin ve kapağını kapatın. Cam sürahiyi (11) ısıtma yüzeyine (14) yerleştirin.



Cam sürahinin (11) üzerinde bulunan ölçek fincanı ifade etmektedir. Ölçek 4=4 fincan kahve anlamına gelmektedir.



Elde edilen kahve doldurulan sudan %10 daha az olacaktır. Bunun nedeni kahve tanelerinin ve filtrenin suyun bir kısmını emmesidir.



Filtre kağıdına kahve koymak için ölçü kaşığı kullanabilirsiniz.

2 Kurulum ve kullanım



Filtre sepetini yerleřtirmek için sepet kolu açıkken takıp sabitlemek için sepet kolunu ařađı indirin



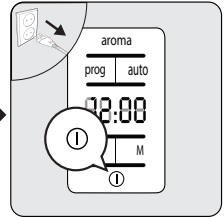
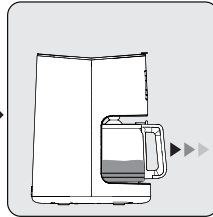
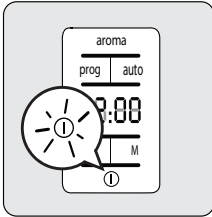
UYARI: Cihazın üst kısmında delikler bulunmaktadır. Bunlar fazla buharı dıřarı atar. Kullanım esnasında bu deliklerin kapatılmamasına dikkat edin.



UYARI: Piřirme esnasında, filtre kabından (13) su damlamıyor ise çıkarmayın. Sıcak su yaralanmalara neden olabilir.



UYARI: Filtre kabı (13) tam kapatılmadıđında veya cam sürahi (11) tam yerine oturtulmadıđında, damlatma önleyici çalışmaz.



Açma/kapama düđmesine (10) basın. Açma/kapama düđmesinin ışığı yanar.

Kahve yapma işlemi tamamlandıđında cam sürahiyi (11) ısıtma yüzeyinden (14) alabilirsiniz.

Sıcak tutma özelliđini kullanmayaksanız açma/kapama düđmesinden (10) cihazı kapatın. Fiři prizden çekin.

2 Kurulum ve kullanım



Cihazın damlatmaz özelliği sayesinde cam hazneyi 30 saniyeliğine ısıtma yüzeyinden alabilirsiniz. 30 saniyeyi geçtiğinde filtreden taşmalar olabilir. Bu özellik sayesinde, kahve hazırlama işlemi tamamlanmadan önce de, kahve alabilirsiniz.



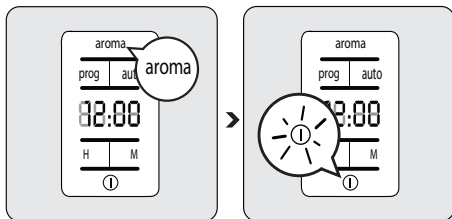
Cihaz sıcak tutma özelliğine sahiptir. Cihazı kapatmamanız koşuluyla, kahvenizi 40 dakikaya kadar sıcak tutacaktır. 40 dakika sonra cihaz otomatik olarak kapanır.



UYARI: Her kahve pişirme işlemi arasında en az 15 dakika bekleyin.

2.4 Aroma düğmesi

Cihaz, kahvenin aromasını yoğunlaştıran bir aroma düğmesine sahiptir.



“Aroma” tuşuna basın.

Açma/kapama düğmesine (I) basın. Açma/kapama düğmesinin ışığı yanar.

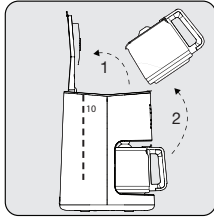


Açma/kapama tuşuna bastıktan sonra da “Aroma” tuşuna basarak aroma seçeneğini aktif hale getirebilirsiniz.

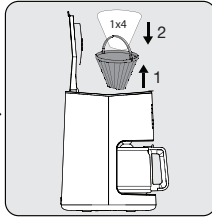
2 Kurulum ve kullanım

2.5 Saat ayarlı kahve pişirme

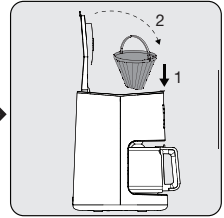
Cihazın ileriye dönük bir saate çalışmasını sağlamak için:



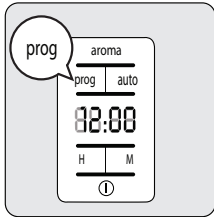
Su haznesi ve filtre kabını (2) açın ve en fazla "max" seviyesine kadar su ile doldurun.



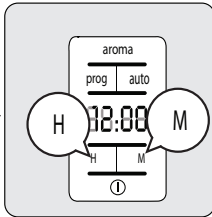
Filtre kabını (13) çıkarttıktan sonra içine bir kağıt filtre (1x4) yerleştirin. Kağıt filtreye istediğiniz kadar kahve ekleyin.



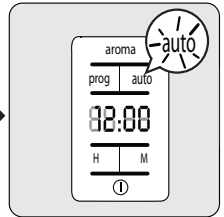
Filtre kabını (13) geri yerleştirin ve kapağını kapatın. Cam sürahiyi (11) ısıtma yüzeyine yerleştirin.



İlk olarak güncel saatin doğru olup olmadığını kontrol edin. Sonra "Prog" düğmesine basın. Program düğmesinin (5) ışığı yanar. Saat göstergesi (7) yanıp söner.



Ayarlamak istediğiniz saati "H", dakikayı "M" tuşları ile ayarlayın.



Otomatik çalıştırma düğmesine (6) "AUTO" basın. Otomatik çalıştırma düğmesinin ışığı yanar.

2 Kurulum ve kullanım



Kısa basışlar süreyi 1 saat artırır. Düğmeyi basılı tutmanız saatleri hızlı geçmenizi sağlar.



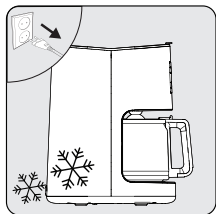
Ayalarladığınız saati tekrar görmek için, program düğmesine (5) basın. Saat, kısa süreliğine görünür.

3 Temizlik ve bakım

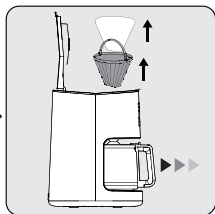
3.1 Temizlik



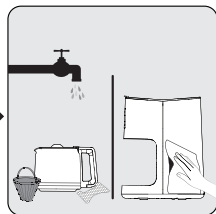
UYARI: Cihazı temizlemek için benzin, solvent, aşındırıcı temizleyiciler, metal nesnelere veya sert fırçalar kullanmayın.



Cihazı kapatın ve fişini prizden çekin. Cihazın tamamen soğumasını bekleyin.



Cam sürahiyi (11) çıkarın. Filtre kabının (13) kapağını açın.



Filtre kabını (13) çekip çıkarın. Kağıt filtreyi çıkartıp kahve telvesiyle birlikte atın. Filtre kabını (13), cam sürahiyi (11) ve su sıçratmaz kabı (1) suyun altında tutup az miktarda yumuşak deterjan kullanarak temizleyin. Cihazın dış kısmını temizlemek için nemli ve yumuşak bir bez kullanın.



Temizlikten sonra cihazın tüm parçalarını kurulayın.

3 Temizlik ve bakım

3.1.1 Kireç çözme

Kireç çözdürme cihazın ömrünü uzatır. Kahve makinesinde yılda en az 4 kez kireç çözdürme işlemi uygulayın. Bu süre kullandığınız suyun sertliğine bağlıdır. Su ne kadar sertse cihazda o kadar sık kireç çözdürme işlemi uygulanır.

1. Uzman bir mağazadan uygun bir kireç çözücü satın alın. Lütfen cihazın adını vererek isteyin.
2. Kireç çözme işleminden önce kireç çözücünün paketindeki üretici talimatlarını iyice okuyun. Üreticinin talimatları aşağıdakilerden farklılık gösteriyorsa üreticinin talimatlarına uyun.
3. Su haznesini 10 işaretine kadar doldurun ve kireç çözücüyü ekleyin. Karıştırma oranı: 4 ölçek suya 1 ölçek kireç çözücü ilave edin.
4. Cihazı çalıştırın ve yaklaşık bir büyük kahve kupası kadar suyun cihaz içerisinde dolaşmasını bekleyin.
5. Cihazı kapatın.
6. Karışımı yaklaşık 15 dakika bekletin.
7. 4–6 arasındaki adımları tekrar edin.
8. Cihazı çalıştırın ve tüm karışımın dolaşmasını sağlayın.
9. Su haznesine soğuk, temiz içme suyu doldurun ve tüm suyu dolaştırın.
10. 9. adımı dört kez tekrar edin.
11. Artık yeniden kahve pişirebilirsiniz.

i Ayrıca, mağazalardan temin edebileceğiniz bir kireç çözücü yerine elma sirkesi ve limon suyu da kullanabilirsiniz.

3 Temizlik ve bakım

3.2 Saklama

- Cihazı uzun süre kullanmayı düşünmüyorsanız, dikkatli bir şekilde saklayın.
- Cihazı kaldırmadan önce fişini çekin ve tamamen soğumasını bekleyin.
- Cihazı ve aksesuarlarını orijinal paketlerinde saklayın.
- Serin ve kuru bir yerde saklayın.
- Cihazı, daima çocukların ulaşamayacağı bir yerde muhafaza edin.
- Cihazı saklamadan önce kablosunu kablo saklama yuvasına yerleştirin.

3.3 Taşıma ve nakliye

- Taşıma ve nakliye sırasında cihazı orijinal ambalajı ile birlikte taşıyın. Cihazın ambalajı, cihazı fiziksel hasarlara karşı koruyacaktır.
- Cihazın veya ambalajının üzerine ağır cisimler koymayın. Cihaz zarar görebilir.
- Cihazın düşürülmesi durumunda cihaz çalışmayabilir veya kalıcı hasar oluşabilir.

3.4 Enerji tasarrufu için yapılması gerekenler

Kullanımdan sonra cihazı kapatın ve fişini prizden çıkarın.

4 Tüketici hizmetleri

Değerli Müşterimiz,

Arçelik Çağrı Merkezi haftanın 7 günü 24 saat hizmet vermektedir.

Sabit veya cep telefonlarınızdan alan kodu tuşlamadan çağrı merkezi numaramızı arayarak ürününüz ile ilgili arzu ettiğiniz hizmeti talep edebilirsiniz.

Çağrı merkezimiz ile yaptığınız görüşmeler iletişim hizmeti aldığınız operatör firma tarafından sizin için tanımlanan tarifeye göre ücretlendirilir.

Çağrı Merkezimize ayrıca www.arcelik.com.tr adresindeki "Tüketici Hizmetleri" bölümünde bulunan formu doldurarak veya 0 216 423 23 53 nolu telefona faks çekerek de ulaşabilirsiniz. Yazılı başvurular için adresimiz:

Arçelik Çağrı Merkezi, Arçelik A.Ş. Ankara Asfaltı Yanı, 34950 Tuzla/İSTANBUL

Arçelik Çağrı Merkezi
444 0 888

(Sabit telefonlardan veya cep telefonlarından alan kodu çevirmeden)

Diğer Numara:
0216 585 8 888

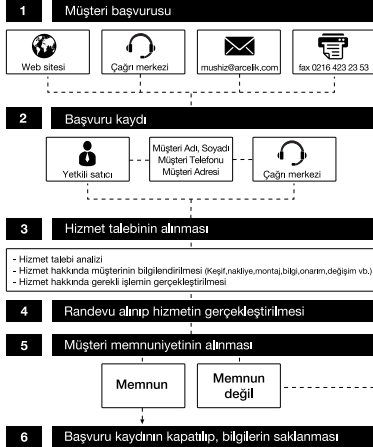
Aşağıdaki önerilere uymanızı rica ederiz.

1. Ürününüzü aldığınızda Garanti belgesini Yetkili Satıcınıza onaylatınız.
2. Ürününüzü kullanma kılavuzu esaslarına göre kullanınız.
3. Ürününüzü ile ilgili hizmet talebiniz olduğunda yukarıdaki telefon numaralarından Çağrı Merkezimize başvurunuz.
4. Hizmet için gelen teknisyene "teknisyen kimlik kartı" nı sorunuz.
5. İşiniz bittiğinde servis teknisyeninden "Hizmet Fişi" istemeyi unutmayınız. alacağınız "Hizmet Fişi" , ilerde ürününüzde meydana gelebilecek herhangi bir sorunda size yarar sağlayacaktır.
6. Ürünün kullanım ömrü: 10 yıldır. (Ürünün fonksiyonunu yerine getirebilmesi için gerekli yedek parça bulundurma süresi).

Müşteri Memnuniyeti Politikası

Arçelik A.Ş. olarak, hizmet verdiğimiz markamızın müşterisi istek ve önerilerinin müşteri profili ayrımı yapılmaksızın her kanaldan (çağrı merkezi, e-posta, www.arcelik.com.tr, faks, mektup, sosyal medya, bayi) rahatlıkla iletilebildiği, izlenebilir, raporlanabilir, şeffaf ve güvenli tek bir bilgi havuzunda toplandığı, bu kayıtların yasal düzenlemelere uygun, objektif, adil ve gizlilik içinde ele alındığı, değerlendirildiği ve süreçlerin sürekli kontrol edilerek iyileştirildiği, mükemmel müşteri deneyimini yaşatmayı ana ilke olarak kabul etmiş müşteri odaklı bir yaklaşımı benimsemekteyiz. Yaklaşımımıza paralel olarak tüm süreçler yönetim sistemi ile entegre edilerek, birbirini kontrol eden bir yapı geliştirilmiş olup, yönetim hedefleri de bu sistem üzerinden beslenmektedir.

Hizmet talebinin değerlendirilmesi





*Kullanım Hataları ve Garanti
ile İlgili Dikkat Edilmesi
Gereken Hususlar*

Aşağıda belirtilen sorunların giderilmesi ücret karşılığında yapılır. Bu durumlar için garanti şartları uygulanmaz;

- 1) Kullanım hatalarından kaynaklanan hasar ve arızalar,
- 2) Malın tüketiciciye tesliminden sonraki yükleme, boşaltma, taşıma vb. sırasında oluşan hasar ve arızalar,
- 3) Malın kullanıldığı yerin elektrik, su, doğalgaz, telefon vb. şebekesi ve/veya altyapısı kaynaklı meydana gelen hasar ve arızalar,
- 4) Doğa olayları ve yangın, su baskını vb. kaynaklı meydana gelen hasar ve arızalar,
- 5) Malın tanıtma ve kullanma kılavuzlarında yer alan hususlara aykırı kullanılmasından kaynaklanan hasar ve arızalar,
- 6) Malın, 6502 sayılı Tüketicinin Korunması Hakkındaki Kanununda tarif edilen şekli ile ticari veya mesleki amaçlarla kullanımı durumunda ortaya çıkan hasar ve arızalar,

Mala yetkisiz kişiler tarafından bakım, onarım veya başka bir nedenle müdahale edilmesi durumunda mala verilmiş garanti sona erecektir.

Garanti uygulaması sırasında değiştirilen malın garanti süresi, satın alınan malın kalan garanti süresi ile sınırlıdır.

Ürünüüz Arçelik A.Ş adına Vesta Electrical Appliance Manufacturing (Zhongshan) Co., Ltd Chang Ming Shui, Wu Gui Shan Town, Zhong Shan City, Guang Dong, P.R. OF China tarafından üretilmiştir.

Menşei: P.R.C.

Çağrı Merkezi

444 0 888

Diğer Numara

0216 585 8 888

Arçelik A.Ş. Karaağaç Cad. No: 2-6
34445, Sütüce / İSTANBUL
Tel.:(0-216) 585 85 85
Fax: (0-216) 423 23 53

GARANTİ ŞARTLARI

- 1) Garanti süresi, malın teslim tarihinden itibaren başlar ve 2 yıldır.
- 2) Malın tanıtma ve kullanma kılavuzunda gösterildiği şekilde kullanılması ve Arçelik A.Ş.'nin yetkili kaldığı servis çalışanları dışındaki şahıslar tarafından bakım, onarım veya başka bir nedenle müdahale edilmemiş olması şartıyla, malın bütün parçaları dahil olmak üzere tamamını; malzeme, işçilik ve üretim hatalarına karşı malın teslim tarihinden itibaren yukarıda belirtilen süre kadar garanti eder.
- 3) Malın ayıplı olduğunun anlaşılması durumunda tüketicii, 6502 sayılı Tüketicinin Korunması Hakkında Kanununun 11 inci maddesinde yer alan;
a-Sözleşmeden dönme,
b-Satış bedelinden indirim isteme,
ç-Satılmanın ayıpsız; bir misli ile değiştirilmesini isteme,
c-Ücretsiz onarılmasını isteme,
ç-Satılmanın ayıpsız; bir misli ile değiştirilmesini isteme,
- 4)Tüketicinin bu haklardan ücretsiz onarım hakkını seçmesi durumunda satıcı; işçilik masrafı, değiştirilen parça bedeli ya da başka herhangi bir ad altında hiçbir ücret talep etmez; malın onarımını yapmak veya yaptırmakla yükümlüdür. Tüketicii ücretsiz onarım hakkını üreticii veya ithalatçıya karşı da kullanabilir. Satıcı, üreticii ve ithalatçı tüketicinin bu hakkını kullanmasından müteselsilen sorumludur.
- 5)Tüketicinin, ücretsiz onarım hakkını kullanması halinde malın;
- Garanti süresi içinde tekrar arızalanması,
- Tamiri için gereken azami sürenin aşılması,
- Tamirinin mümkün olmadığının, yetkili servis istasyonu, satıcı, üreticii veya ithalatçı tarafından bir raporla belirlenmesi durumlarında;
tüketicii malın bedel iadesini, ayıp oranında bedel indirimini veya imkân varsa malın ayıpsız; misli ile değiştirilmesini satıcıdan talep edebilir. Satıcı, tüketicinin talebini reddedemez. Bu talebin yerine getirilmesi durumunda satıcı, üreticii ve ithalatçı müteselsilen sorumludur.
- 6) Malın tamir süresi 20 iş gününü geçemez. Bu süre, garanti süresi içerisinde mala ilişkin arızanın yetkili servis istasyonuna veya satıcıya bildirim tarihinden, garanti süresi dışında ise malın yetkili servis istasyonuna teslim tarihinden itibaren başlar. Malın arızasının 10 iş günü içerisinde giderilememesi halinde, üreticii veya ithalatçı; malın tamiri tamamlanuncaya kadar, benzer özelliklere sahip başka bir malı tüketicinin kullanımına tahsis etmek zorundadır. Malın garanti süresi içerisinde arızalanması durumunda, tamirde geçen süre garanti süresine eklenir.
- 7) Malın kullanma kılavuzunda yer alan hususlara aykırı kullanılmasından kaynaklanan arızalar garanti kapsamı dışındadır.
- 8) Tüketicii, garantiden doğan haklarının kullanılmasını ile ilgili olarak çıkabilecek uyuşmazlıklarda yerleşim yerinin bulunduğu veya tüketicii işleminin yapıldığı yerdeki Tüketicii Hakem Heyetine veya Tüketicii Mahkemesine başvurabilir.
- 9) Satıcı tarafından bu Garanti Belgesinin verilmesi durumunda, tüketicii Gümrük ve Ticaret Bakanlığı Tüketicinin Korunması ve Piyasa Gözetimi Genel Müdürlüğüne başvurabilir.

Üreticii veya İthalatçı Firmamız:

Unvan : Arçelik A.Ş.
Adresi : Arçelik A.Ş. Karaağaç Caddesi No: 2-6, 34445
Sütlüce / İSTANBUL
Telefon : (0-216) 585 8 888
Fax : (0-216) 423 23 53
web adresi : www.arçelik.com.tr

Malın

Markası : Arçelik
Cinsi : Kahve Makinesi
Modeli : K 8580 - K 8580 R
Seri No :
Garanti Süresi : 2 YIL
Azami Tamir Süresi : 20 İş günü

GENEL MÜDÜR



Arçelik A.Ş.

GENEL MÜDÜR YRD.



Satıcı Firmamız :

Unvan :
Adresi :
Telefonu :
Fax :
e-posta :

Fatura Tarih ve Sayısı :
Teslim Tarihi ve Yeri :
Yetkilinin İmzası :
Firmamız Kaşesi :

Bu bölümü, ürünü aldığımız; Yetkili Satıcı imzalayacak ve kaşelleyecektir.