

# Yoğurt makinesi

Kullanma Kılavuzu



BKK 1170

01M-8835981200-4417-12

**beko**





# Lütfen önce bu kılavuzu okuyun!

Değerli Müşterimiz,

Beko ürününü tercih ettiğiniz için teşekkür ederiz. Yüksek kalite ve teknoloji ile üretilmiş olan ürününüzün size en iyi verimi sunmasını istiyoruz. Bunun için, bu kılavuzun tamamını ve verilen diğer belgeleri ürünü kullanmadan önce dikkatle okuyun ve bir başvuru kaynağı olarak saklayın. Ürünü başka birisine vererseniz, kullanma kılavuzunu da birlikte verin. Kullanma kılavuzunda belirtilen tüm bilgi ve uyarıları dikkate alarak talimatlara uyun.

## Sembollerin anlamları

Bu kullanma kılavuzunun çeşitli kısımlarında aşağıdaki semboller kullanılmıştır:

	Cihazın kullanımıyla ilgili önemli bilgiler ve faydalı tavsiyeler.
	<b>UYARI:</b> Can ve mal güvenliğiyle ilgili tehlikeli durumlar konusunda uyarılar.
	Elektrik çarpmasına karşı koruma sınıfı.
	Gıda ile temasa uygundur.



Bu ürün, çevreye saygılı modern tesislerde doğaya zarar vermeden üretilmiştir.

# İÇİNDEKİLER

<b>1 Önemli güvenlik ve çevre talimatları</b>	<b>4</b>
1.1 Genel güvenlik .....	4
1.2 AEEE Yönetmeliğine Uyum ve Atık Ürünün Elden Çıkarılması .....	5
1.3 Ambalaj bilgisi .....	5
<b>2 Yoğurt makineniz</b>	<b>6</b>
2.1 Genel bakış .....	6
2.2 Teknik veriler .....	6
<b>3 Kullanım</b>	<b>7</b>
3.1 Kullanım amacı .....	7
3.2 İlk kullanım .....	7
3.1 Yoğurt Nasıl Mayalanır .....	7
<b>4 Temizleme ve bakım</b>	<b>9</b>
4.1 Temizlik ve bakım .....	9
4.2 Saklama .....	9
4.3 Taşıma ve nakliye .....	9
<b>5 Sorun giderme</b>	<b>10</b>
<b>6 Tüketici hizmetleri</b>	<b>11</b>

# 1 Önemli güvenlik ve çevre talimatları

## 1.1 Genel güvenlik

- Elektrik kablosu hasar görmesi halinde, herhangi bir tehlike oluşturmaması için üretici veya yetkili servisi ya da benzeri bir ehliyetli personel tarafından değiştirilmelidir.
- **UYARI:** Konektör üzerine su sıçramasına izin vermeyin
- Bu cihaz, evde ve aşağıdakiler gibi uygulamalarda kullanılmak üzere tasarlanmıştır:
  - dükkanların, ofislerin ve diğer çalışma ortamlarının personel mutfaklarında;
  - çiftlik evlerinde;
  - otel, motel ve diğer konaklama mekânlarında müşteriler tarafından;
  - pansiyon türü mekânlarda.
- Yoğurt makinesini asla suya daldirmayın
- Tip etiketi üzerinde gösterilen voltajın bulunduğunuz yerdeki yerel voltaja uygun olduğunu kontrol edin ve bundan emin olun.
- Bu ürünü asla yanıcı maddelerin yanında kullanmayın.
- Elektrik çarpmasını önlemek için ürün fişini ıslak elle takmayın veya çekmeyin.
- Ürün parçalara ayrılacaksa, yeniden modellenecekse veya tamir edilecekse bu yalnızca profesyonel elektrik teknisyeni tarafından yapılmalıdır.
- Soğuk kış zamanlarında veya düşük oda sıcaklıklarında, ürünün iyi şekilde çalışması için gövde kısmına yaklaşık 250 ml 40°C-60°C'lik sıcak su eklenebilir.
- Herhangi bir şekilde arızalanması veya hasar görmesi durumunda, inceleme ve tamir işlemleri için ürünü en yakın yetkili servis birimine götürün.
- Fişi prizden çekmeden önce ürünü daima kapatın.
- Başında kimse olmadığı zamanlarda veya aksesuar takarken/ sökürken ya da temizlik yapmadan önce ürünün fişini çekin.
- Yalnızca orijinal parçalar veya üretici tarafından önerilen parçaları kullanın.

# 1 Önemli güvenlik ve çevre talimatları

- Bu ürün, denetim sağlanması veya cihazın güvenli bir şekilde kullanılması veya karşılaşılan tehlikelerin anlaşılması ile ilgili bilgilerin verilmiş olması durumunda, yaşları 3 ila üzerinde olan çocuklar tarafından kullanılabilir.
- Temizleme ve kullanıcı bakımı, 8 yaş ve üzerinde olmadıkları ve gözetim altında tutulmadıkları sürece çocuklar tarafından yapılmamalıdır. Ürünü ve ürün kablosunu 3 yaşından küçük çocukların erişemeyeceği bir yerde saklayın.
- Ürünler, denetim sağlanması veya cihazın güvenli bir şekilde kullanılması ve karşılaşılan tehlikelerin anlaşılması ile ilgili bilgi verilmesi durumunda, fiziksel, işitsel veya akli yetileri sınırlı veya tecrübe ve bilgi eksikliği olan kişiler tarafından kullanılabilir.
- Çocuklar, cihazla oynamalarını önlemek için gözetim altında tutulmalıdır.

- Ürünü güvenli bir şekilde tezgahınızın veya çalışma alanınızın ortasına yerleştirin. Bu ürünü, nemli bir yere, ayrı bir elektrikli ocak gözü veya sıcak gaz alevi yakınına ya da ısıtılmış bir fırının içine koymayın.

## 1.2 AEEE Yönetmeliğine Uyum ve Atık Ürünün Elden Çıkarılması

Bu ürün T.C. Çevre ve Şehircilik Bakanlığı tarafından yayımlanan "Atık elektrikli ve Elektronik eşyaların Kontrolü Yönetmeliği"nde belirtilen zararlı ve yasaklı maddeleri içermez.



AEEE Yönetmeliğine uygundur. Bu ürün, geri dönüşümlü ve tekrar kullanılabilir nitelikteki yüksek kaliteli parça ve malzemelerden üretilmiştir. Bu nedenle, ürünü, hizmet ömrünün sonunda evsel veya diğer atıklarla birlikte atmayın. Elektrikli ve elektronik cihazların geri dönüşümü için bir toplama noktasına götürün. Bu toplama noktalarını bölgenizdeki yerel yönetime sorun. Kullanılmış ürünleri geri kazanıma vererek Çevrenin ve doğal kaynakların korunmasına yardımcı olun.

## 1.3 Ambalaj bilgisi



Ürünün ambalajı, Ulusal Mevzuatımız gereği geri dönüştürülebilir malzemelerden üretilmiştir. Ambalaj atığını evsel veya diğer atıklarla birlikte atmayın, yerel otoritenin belirttiği ambalaj toplama noktalarına atın.

## 2 Yoğurt makineniz

### 2.1 Genel bakış



1. Üst kapak
2. Gövde
3. Kontrol paneli
4. Küçük seramik kap
5. Küçük kapak
6. Büyük seramik kap
7. Büyük kapak
8. Küçük kap göstergesi
9. Fonksiyon tuşu
10. Zaman göstergesi
11. Açma/Kapama tuşu
12. Zaman ayar tuşu
13. Büyük kap göstergesi

### 2.2 Teknik veriler

<b>Voltaj</b>	220-240 V~ 50-60 Hz
<b>Güç</b>	20 W
<b>Büyük kap kapasitesi</b>	1.5 L
<b>Küçük kap kapasitesi</b>	0.125 L
<b>İzolasyon sınıfı</b>	II

## 3 Kullanım

### 3.1 Kullanım amacı

Cihaz sadece evde kullanılmak üzere tasarlanmıştır, profesyonel kullanım için uygun değildir.

### 3.2 İlk kullanım

İlk kullanımdan önce cihazın parçalarını temizleyin (bkz. 4).

### 3.1 Yoğurt Nasıl Mayalanır

1. Cihazı fişe takın.
2. Açma/Kapama tuşuna "⏻" basarak cihazı açın.



Cihaz açıldığında ekranda "00" sayısı görünür.

3. Büyük kap veya küçük kapta süt ve mayalık yoğurt karışımını hazırlayın. Kapları ürünün içine yerleştirin ve kapağını kapatın.



1000 ml süt içine 50 ml mayalık yoğurt konması tavsiye edilir.

4. Fonksiyon tuşu "⏻" ile büyük kap / küçük kap fonksiyonu "0" / "1" seçin.
5. Seçiminizi yaptıktan sonra ekrandaki süre yanıp sönmeye başlar.



Büyük kap için 7 saat, küçük kaplar için 8 saat mayalanma süresi önerilmektedir.

6. Zaman ayar tuşu "⏻" ile mayalanma süresini ayarlayın.
7. 10 saniye sonra mayalama işlemi otomatik başlar.



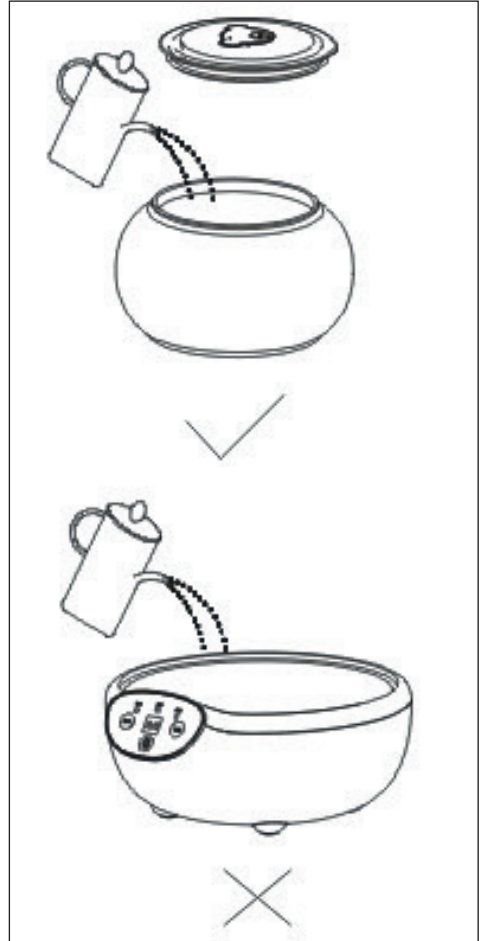
Mayalama başladığında ekran üzerindeki sayılar sabit yanmaya başlar.

8. Mayalanma süresi sonrasında işlemin bittiğini belirtmek için ürün sesli uyarı verir. Ekranda sayılar yanıp söner.
9. Büyük / küçük kabı cihazdan çıkartın. Yarım saat dışarda beklettikten sonra büyük / küçük kabı buzdolabına koyun.



Mayalama sonrasında 8 saat buzdolabında bekletilmesi tavsiye edilir.

10. Açma/Kapama tuşuna "⏻" basarak cihazı kapatın ve fişini prizden çekin.



## 3 Kullanım



Son kullanım tarihi geçmemiş malzemelerin kullanıldığından emin olun.



Süt, mayalıklar yoğurt ile karıştırılmadan önce oda sıcaklığına soğutulmalı.



### 4.1 Temizlik ve bakım

1. Ürünün fişini çekin ve soğumadan önce makineyi yıkamayın.
2. Kullanımdan sonra ürünü zamanında temizleyin, aksi halde olağandışı kokular meydana gelecektir.
3. Ürünü muz yağı, benzin, absterjan, sert fırça, çelik tel vb. ile fırçalamayın.
4. Ürün gövdesine su sızmasına veya üzerine su dökülmesine izin vermeyin. Ürünü ıslak ve yumuşak bir bezle silebilirsiniz (çok ıslak olmaması kaydıyla).
5. Ürün uzun zaman kullanılmayacaksa lütfen temizleyip kutusuna koyun ve nemden etkilenmemesi için havalandırılması bulunan ve kuru bir yerde muhafaza edin.
6. Kullanmadan önce dezenfekte etmek için ürün kabını ve kap kapağını 1 dakikadan fazla süreyle kaynar suyla yıkayın.
7. Kullandıktan sonra ürün kabını ve kap kapağını musluk altında yıkayın.

### 4.2 Saklama

Cihazı uzun süre kullanmayı düşünmüyorsanız, dikkatli bir şekilde saklayın.

- Cihazın fişini çekin.
- Cihazı, çocukların ulaşamayacağı bir yerde muhafaza edin.

### 4.3 Taşıma ve nakliye

- Taşıma ve nakliye sırasında cihazı orijinal ambalajı ile birlikte taşıyın. Cihazın ambalajı, cihazı fiziksel hasarlara karşı koruyacaktır.
- Cihazın veya ambalajının üzerine ağır cisimler koymayın. Cihaz zarar görebilir.
- Cihazın düşürülmesi durumunda cihaz çalışmayabilir veya kalıcı hasar oluşabilir.

## 5 Sorun giderme

Ürün çalışmıyorsa, servise başvurmadan önce aşağıdaki noktaları kontrol edin.	<ul style="list-style-type: none"><li>- Elektrik bağlantısının bulunup bulunmadığını kontrol edin.</li><li>- Ürün fişinin prize doğru şekilde takılmış olup olmadığını kontrol edin.</li><li>- Prizin çalışır durumda olup olmadığını kontrol edin.</li><li>- Kontrol etmek için [START/STOP] düğmesine birkaç kere basın.</li></ul>
Süt karışımı yoğurda dönüşemiyorsa,	<ul style="list-style-type: none"><li>- Zamanlayıcının yoğurt yapmak için uygun süreye ayarlanmış olup olmadığını kontrol edin.</li><li>- Oda sıcaklığının veya süt sıcaklığının çok düşük olup olmadığını kontrol edin.</li></ul>

Yukarıdaki sorun giderme önerilerinin işe yaramaması durumunda, servisle irtibata geçin.

Lütfen ürünü kendi başınıza sökmeyin.

## 6 Tüketici hizmetleri

### Değerli Müşterimiz,

Beko Çağrı Merkezi haftanın 7 günü 24 saat hizmet vermektedir.

Sabit veya cep telefonlarınızdan alan kodu tuşlamadan çağrı merkezi numaramızı arayarak ürününüz ile ilgili arzu ettiğiniz hizmeti talep edebilirsiniz.

Çağrı merkezimiz ile yaptığınız görüşmeler iletişim hizmeti aldığınız operatör firma tarafından sizin için tanımlanan tarife göre ücretlendirilir.

Çağrı Merkezimize ayrıca [www.beko.com.tr](http://www.beko.com.tr) adresindeki "Tüketici Hizmetleri" bölümünde bulunan formu doldurarak veya 0 216 423 23 53 nolu telefona faks çekerek de ulaşabilirsiniz.

Yazılı başvurular için adresimiz:

Arçelik Çağrı Merkezi, Arçelik A.Ş. Ankara Asfaltı Yanı, 34950 Tuzla/İSTANBUL

**Beko Çağrı Merkezi**  
**444 0 888**

(Sabit telefonlardan veya cep telefonlarından alan kodu çevirmeden)

**Diğer Numara:**  
**0216 585 8 888**

### Aşağıdaki önerilere uymanızı rica ederiz.

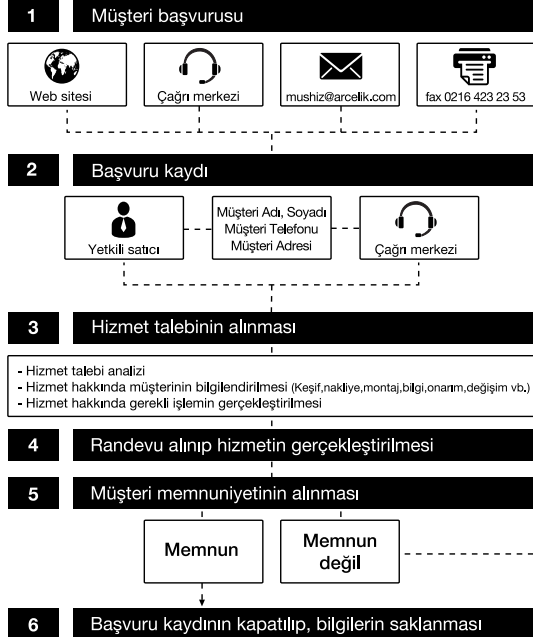
1. Ürününüzü aldığınızda Garanti belgesini Yetkili Satıcınıza onaylatırınız.
2. Ürününüzü kullanma kılavuzu esaslarına göre kullanınız.
3. Ürününüzü ile ilgili hizmet talebiniz olduğunda yukarıdaki telefon numaralarından Çağrı Merkezimize başvurunuz.
4. Hizmet için gelen teknisyene "teknisyen kimlik kartı"ni sorunuz.
5. İşiniz bittiğinde servis teknisyeninden "Hizmet Fişi" istemeyi unutmayınız. alacağınız "Hizmet Fişi", ilerde ürününüzde meydana gelebilecek herhangi bir sorunda size yarar sağlayacaktır.
6. Ürünün kullanım ömrü: 7 yıldır. (Ürünün fonksiyonunu yerine getirebilmesi için gerekli yedek parça bulundurma süresi).

## Müşteri Memnuniyeti Politikası

Arçelik A.Ş. olarak, hizmet verdiğimiz markamızın müşteri istek ve önerilerinin müşteri profili ayrımı yapılmaksızın her kalandan (çağrı merkezi, e-posta, [www.beko.com.tr](http://www.beko.com.tr), faks, mektup, sosyal medya, bayi) rahatlıkla iletebileceği, izlenebilir, raporlanabilir, şeffaf ve güvenli tek bir bilgi havuzunda toplandığı, bu kayıtların yasal düzenlemelere uygun, objektif, adil ve gizlilik içinde ele alındığı, değerlendirildiği ve süreçlerin süreklilik kontrol edilerek iyileştirildiği, mükemmel müşteri deneyimini yaşatmayı ana ilke olarak kabul etmiş müşteri odaklı bir yaklaşımı benimsemekteyiz.

Yaklaşımımıza paralel olarak tüm süreçler yönetim sistemi ile entegre edilerek, birbirini kontrol eden bir yapı geliştirilmiş olup, yönetim hedefleri de bu sistem üzerinden beslenmektedir.

### Hizmet talebinin değerlendirilmesi









# Kullanım Hataları ve Garanti ile İlgili Dikkat Edilmesi Gereken Hususlar

---

Aşağıda belirtilen sorunların giderilmesi ücret karşılığında yapılır. Bu durumlar için garanti şartları uygulanmaz;

- 1)** Kullanım hatalarından kaynaklanan hasar ve arızalar,
- 2)** Malın tüketiciye tesliminden sonraki yükleme, boşaltma, taşıma vb. sırasında oluşan hasar ve arızalar,
- 3)** Malın kullanıldığı yerin elektrik, su, doğalgaz, telefon vb. şebekesi ve/veya altyapısı kaynaklı meydana gelen hasar ve arızalar,
- 4)** Doğa olayları ve yangın, su baskını vb. kaynaklı meydana gelen hasar ve arızalar,
- 5)** Malın tanıtma ve kullanma kılavuzlarında yer alan hususlara aykırı kullanılmasından kaynaklanan hasar ve arızalar,
- 6)** Malın, 6502 sayılı Tüketicinin Korunması Hakkındaki Kanununda tarif edilen şekli ile ticari veya mesleki amaçlarla kullanımı durumunda ortaya çıkan hasar ve arızalar,

Mala yetkisiz kişiler tarafından bakım, onarım veya başka bir nedenle müdahale edilmesi durumunda mala verilmiş garanti sona erecektir.

Garanti uygulaması sırasında değiştirilen malın garanti süresi, satın alınan malın kalan garanti süresi ile sınırlıdır.

Ürününüz Arçelik A.Ş. adına Bear Electric Appliance Co., Ltd. No.5-2-1,Fu'an Industrial Park,Fuyu Village, Le'liu Town,Shunde,Foshan City,Guangdong Province P.r Of China tarafından üretilmiştir.

# Garanti Belgesi

## Yoğurt Makinesi

### GARANTİ ŞARTLARI

- Garanti süresi, malın teslim tarihinden itibaren başlar ve 2 yıldır.
- Malın tanıtma ve kullanma kılavuzunda gösterildiği şekilde kullanılması ve Arçelik A.Ş.'nin yetkili kıldığı servis çalışanları dışındaki şahıslar tarafından bakım, onarım veya başka bir nedenle müdahale edilmemiş olması şartıyla, malın bütün parçaları dahil olmak üzere tamamını; malzeme, işçilik ve üretim hatalarına karşı malın teslim tarihinden itibaren yukarıda belirtilen süre kadar garanti eder.
- Malın ayıplı olduğunun anlaşılması durumunda tüketici, 6502 sayılı Tüketicinin Korunması Hakkında Kanununun 11 inci maddesinde yer alan;
  - Sözleşmeden dönme,
  - Ücretsiz onarılmasını isteme,
  - Satış bedelinden indirim isteme,
  - Satılının ayıpsız bir misli ile değiştirilmesini isteme,haklarından birini kullanabilir.
- Tüketicinin bu haklardan ücretsiz onarım hakkını seçmesi durumunda satıcı; işçilik masrafı, değiştirilen parça bedeli ya da başka herhangi bir ad altında hiçbir ücret talep etmeksizin malın onarımını yapmak veya yaptırmakla yükümlüdür. Tüketici ücretsiz onarım hakkını üretici veya ithalatçıya karşı da kullanabilir. Satıcı, üretici ve ithalatçı tüketici bu hakkını kullanmasından müteselsilen sorumludur.
- Tüketicinin, ücretsiz onarım hakkını kullanması halinde malın;
  - Garanti süresi içinde tekrar arızalanması,
  - Tamiri için gereken azami sürenin aşılması,
  - Tamirinin mümkün olmadığının, yetkili servis istasyonu, satıcı, üretici yada ithalatçı tarafından bir raporla belirlenmesi durumlarında;tüketici malın bedel iadesini, ayıp oranında bedel indirimi veya imkân varsa malın ayıpsız misli ile değiştirilmesini satıcıdan talep edebilir. Satıcı, tüketicinin talebini reddedemez. Bu talebin yerine getirilmemesi durumunda satıcı, üretici ile ithalatçı müteselsilen sorumludur.
- İlgili mevzuatlarda belirlenen kullanım ömrü süresince malın azami tamir süresi 20 iş gününü, geçemez. Bu süre, garanti süresi içerisinde mala ilişkin arızanın yetkili servis istasyonuna veya satıcıya bildirim tarihi, garanti süresi dışında ise malın yetkili servis istasyonuna teslim tarihinden itibaren başlar. Garanti kapsamı içerisindeki malın arızasının 10 iş günü içerisinde giderilememesi halinde, üretici veya ithalatçı; malın tamiri tamamlanıncaya kadar, benzer özelliklere sahip başka bir malı tüketicinin kullanımına tahsis etmek zorundadır. Benzer özelliklere sahip başka bir malın tüketici tarafından istenmemesi halinde üretici veya ithalatçılar bu yükümlülüğünden kurtulur. Malın garanti süresi içerisinde arızalanması durumunda, tamirde geçen süre garanti süresine eklenir.
- Malın kullanma kılavuzunda yer alan hususlara aykırı kullanılmasından kaynaklanan hasar ve arızalar garanti kapsamı dışındadır.
- Tüketici, garantiden doğan haklarının kullanılması ile ilgili olarak çıkabilecek uyuşmazlıklarda yerleşim yerinin bulunduğu veya tüketici işleminin yapıldığı yerdeki Tüketici Hakem Heyetine veya Tüketici Mahkemesine başvurabilir.
- Satıcı tarafından bu Garanti Belgesinin verilmemesi durumunda, tüketici Gümrük ve Ticaret Bakanlığı Tüketicinin Korunması ve Piyasa Gözetimi Genel Müdürlüğüne başvurabilir.

### Üretici veya İthalatçı Firmanın:

**Unvanı:** Arçelik A.Ş.  
**Adresi:** Arçelik A.Ş. Karaağaç Caddesi No:2-6,  
34445, Sütluçe / İSTANBUL  
**Telefonu:** (0-216) 585 8 888  
**Faks:** (0-216) 423 23 53  
**web adresi:** www.beko.com.tr

### Malın

**Markası:** Beko  
**Cinsi:** Yoğurt Makinesi  
**Modeli:** BKK 1170  
**Bandrol ve Seri No:**  
**Garanti Süresi:** 2 YIL  
**Azami Tamir Süresi:** 20 İş günü

GENEL MÜDÜR

*Hakan Bülent*

**Arçelik A.Ş.**

GENEL MÜDÜR YRD.

*Adnan*

### Satıcı Firmasının:

**Unvanı:**  
**Adresi:**  
**Telefonu:**  
**Faks:**  
**e-posta:**

**Fatura Tarih ve Sayısı:**  
**Teslim Tarihi ve Yeri:**  
**Yetkilinin İmzası:**  
**Firmanın Kaşesi:**

Bu bölümü, ürünü aldığınız Yetkili Satıcı imzalayacak ve kaşeleyecektir.