

Hazneli Blender

Kullanma Kılavuzu



BKK 3094 TB | BKK 3097 TB

01M-8832971200-2917-01

beko

Lütfen önce bu kılavuzu okuyun!

Değerli Müşterimiz,

Beko ürününü tercih ettiğiniz için teşekkür ederiz. Yüksek kalite ve teknoloji ile üretilmiş olan ürününüzün size en iyi verimi sunmasını istiyoruz. Bunun için, bu kılavuzun tamamını ve verilen diğer belgeleri ürünü kullanmadan önce dikkatle okuyun ve bir başvuru kaynağı olarak saklayın. Ürünü başka birisine vererseniz, kullanma kılavuzunu da birlikte verin. Kullanma kılavuzunda belirtilen tüm bilgi ve uyarıları dikkate alarak talimatlara uyun.

Sembollerin anlamları

Bu kullanma kılavuzunun çeşitli kısımlarında aşağıdaki semboller kullanılmıştır:



Cihazın kullanımıyla ilgili önemli bilgiler ve faydalı tavsiyeler.



UYARI: Can ve mal güvenliğiyle ilgili tehlikeli durumlar konusunda uyarılar.



Cihazı, elektrik kablosunu veya elektrik fişini suya ya da diğer sıvılara batırmayın.



Elektrik çarpmasına karşı koruma sınıfı.



Bu ürün, çevreye saygılı modern tesislerde doğaya zarar vermeden üretilmiştir.

AEEE Yönetmeliğine Uygundur.



PCB içermez.

İÇİNDEKİLER

1 Önemli güvenlik ve çevre talimatları 4

- 1.1 Genel güvenlik4
- 1.2 AEEE yönetmeliğine uyum ve atık ürünün elden çıkarılması6
- 1.3 Ambalaj bilgisi7
- 1.4 Enerji tasarrufu için yapılması gerekenler7

2 Belenderiniz 8

- 2.1 Genel bakış8
- 2.2 Teknik veriler9

3 Kullanım 10

- 3.1 Kullanım amacı 10
- 3.2 İlk kullanım 10
- 3.3 Parçalama bıçağını çıkartma..... 10
- 3.4 Parçalama bıçağını takma 10
- 3.5 Çalıştırma.....11
- 3.6 Buz kırma.....12
- 3.7 "P" konumu13

4 Temizlik ve bakım 14

- 4.1 Temizlik..... 14
- 4.2 Saklama15
- 4.3 Taşıma ve nakliye15

5 Tüketici hizmetleri 16

01M-8837831200-2917-01

1 Önemli güvenlik ve çevre talimatları

Bu bölümde, yaralanma ya da maddi hasar tehlikelerini önlemeye yardımcı olacak güvenlik talimatları yer almaktadır.

Bu talimatlara uyulmaması halinde her türlü garanti geçersiz hale gelir.

1.1 Genel güvenlik

- Bu cihaz, uluslararası güvenlik standartlarına uygundur.
- Cihaz, fiziksel, algısal ve zihinsel yetenekleri azalmış veya tecrübe ve bilgi eksikliği olan kişiler tarafından gözetim altında veya cihazın güvenli bir şekilde kullanımına ve karşılaşılan ilgili tehlikelerin anlaşılmasına dair talimat verilirse kullanılabilir. Çocuklar cihazla oynamamalıdır.
- Elektrik kablosu, cihaz veya cihazın bıçağı hasarlıysa kullanmayın. Yetkili servise başvurun.
- Sadece orijinal parçaları veya üretici tarafından tavsiye edilen parçaları kullanın.
- Cihazı parçalarına ayırmayın.

1 Önemli güvenlik ve çevre talimatları

- Cihazı veya parçalarını sıcak yüzeylerin üzerinde veya yanında çalıştırmayın ya da bu yüzeylerin üstüne koymayın.
- Sıcak yiyecekler için cihazı kullanmayın.
- Şebeke güç kaynağınız cihazın tip etiketinde belirtilen bilgilere uygun olmalıdır.
- Cihazı uzatma kablosuyla kullanmayın.
- Ellerinizi nemli veya ıslakken cihazın fişine dokunmayın.
- Cihazın fişini çıkartırken kablosundan çekmeyin.
- Temizlik, sökme, aksesuar yerleştirme işlemlerinden önce cihazın fişini prizden çekin ve tamamen durmasını bekleyin.
- Kabı boşaltırken, temizlik esnasında ve parçalama bıçağına çıplak el ile dokunurken hatalı kullanımdan ötürü ciddi yaralanmalar meydana gelebilir. Parçalama bıçağını sadece plastik kısımdan tutmaya çalışarak dikkatli tutun.
- Cihazı kullanırken bıçaklarına kesinlikle dokunmayın. Hatalı kullanım nedeniyle yaralanma ihtimali vardır.

1 Önemli güvenlik ve çevre talimatları

- Temizlik sonrasında, elektriğe bağlamadan ve parçalarını takmadan önce, cihazı ve tüm parçalarını kurutun.
- Cihazı, elektrik kablosunu veya elektrik fişini suya ya da diğer sıvılara batırmayın.
- Ambalaj malzemelerini saklıyorsanız çocukların ulaşamayacağı bir yerde muhafaza edin.
- Çocuklar cihazı kullanmamalıdır. Cihazı ve elektrik kablosunu, çocukların ulaşamayacağı bir yerde muhafaza edin.

1.2 AEEE yönetmeliğine uyum ve atık ürünün elden çıkarılması



Bu ürün, T.C. Çevre ve Şehircilik Bakanlığı tarafından yayımlanan "Atık Elektrikli ve Elektronik Eşyaların Kontrolü Yönetmeliği"nde belirtilen zararlı ve yasaklı maddeleri içermez. AEEE Yönetmeliğine uygundur. Bu ürün, geri dönüşümlü ve tekrar kullanılabilir nitelikteki yüksek kaliteli parça ve malzemelerden üretilmiştir. Bu nedenle, ürünü, hizmet ömrünün sonunda evsel veya diğer atıklarla birlikte atmayın. Elektrikli ve elektronik cihazların geri dönüşümü için bir toplama noktasına götürün. Bu toplama noktalarını bölgenizdeki yerel yönetime sorun. Kullanılmış ürünleri geri kazanıma vererek çevrenin ve doğal kaynakların korunmasına yardımcı olun.

1 Önemli güvenlik ve çevre talimatları

1.3 Ambalaj bilgisi



Ürünün ambalajı, Ulusal Mevzuatımız gereği geri dönüştürülebilir malzemelerden üretilmiştir. Ambalaj atığını evsel veya diğer atıklarla birlikte atmayın, yerel otoritenin belirttiği ambalaj toplama noktalarına atın.

1.4 Enerji tasarrufu için yapılması gerekenler

Katı gıdaları cihaza eklemeyen önce, kılavuzda belirtildiği gibi küçük parçalar halinde kesin. Kılavuzda belirtilen diğer talimatlara ve sürelerle uyun. Hazırlanacak gıda için uygunsa düşük hız kademelerini seçin. Kullanımdan sonra cihazı kapatın ve fişini prizden çekin.

2 Blenderınız

2.1 Genel bakış



Ürününüz üzerinde bulunan işaretlemelerde veya ürünle birlikte verilen diğer basılı dokümanlarda beyan edilen değerler, ilgili standartlara göre laboratuvar ortamında elde edilen değerlerdir. Bu değerler, ürünün kullanım ve ortam şartlarına göre değişebilir.

2 Blenderınız

1. Ölçüm kapağı
2. Kapak
3. Cam hazne
4. Parçalama bıçağı
5. Silikon Halka
6. Motor ünitesi
7. Hız ayar düğmesi
8. Kaydırmaz ayaklar
9. Kablo sarma yeri
(cihazın altında)

2.2 Teknik veriler

Gerilim: 220-240 V~, 50/60 Hz

Güç: 800 W

İzolasyon sınıfı: II

Teknik ve tasarım değişiklikleri yapma hakkı saklıdır.

3 Kullanım

3.1 Kullanım amacı

Cihaz sadece evde kullanılmak üzere tasarlanmıştır, profesyonel kullanım için uygun değildir.

Cihaz küçük miktarlardaki katı gıdaları (soğan, patates, havuç, vb.) ve meyveleri (çilek, muz, vb.) parçalamak için tasarlanmıştır.

3.2 İlk kullanım

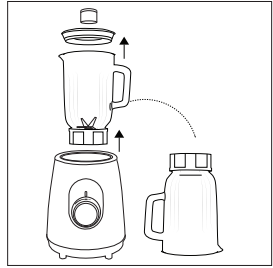
İlk kullanımdan önce cihazın parçalarını temizleyin (bkz. 4.1).

3.3 Parçalama bıçağını çıkartma



UYARI: Bıçaklara
çıplak elle
dokunmayın.

1. Cihazın fişini çekin ve hız ayar düğmesini (7) "OFF" konumuna getirin.
2. Cam hazneyi (3) ters çevirin.



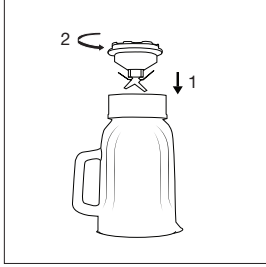
3. Parçalama bıçak ünitesini saat yönünde çevirerek çıkartın.



3.4 Parçalama bıçağını takma

1. Silikon halkayı parçalama bıçağındaki yerine takın ve cam haznenin altına yerleştirin.
2. Saat yönünde tersine çevirerek yerine oturtun.

3 Kullanım



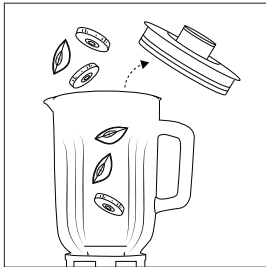
3. Cam hazneyi tekrar motor gövdesinin (6) üzerine yerleştirin.

3.5 Çalıştırma



UYARI: Cihazı boş ve kapağı açık olarak çalıştırmayın.

1. Cihazı sabit ve düz bir yüzeyin üzerine yerleştirin.
2. Kapağı (2) açın, malzemeyi cam hazneye (3) koyun.



UYARI: Meyveli süt karışımlarınızda (çilekli, muzlu vb.), sütü maksimum 1000 ml' ye kadar doldurun. Aksitakdirde işlem esnasında taşmalar veya sızmalar görülebilir.

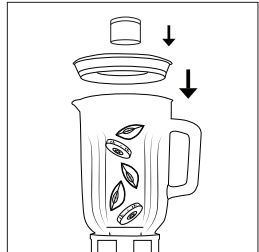


UYARI: Cihaz ile badem, fındık gibi kuru yemişleri parçalamayın.



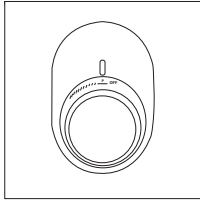
UYARI: Cihazda maksimum 40°C sıcaklıktaki gıdaları işlem den geçirebilirsiniz.

3. Kapağı (2) ve ölçüm kapağını (1) cam kaseye takın.



3 Kullanım

4. Cihazın fişini prize takın.
5. Hız ayar düğmesi (7) ile istediğiniz hızı ayarlayın.



UYARI: Cihazı sürekli olarak en fazla 1 dakika çalıştırın. Sürekli olarak 1 dakika çalıştırdıktan sonra tekrar kullanmadan önce, cihazın 10 dakika soğumasını bekleyin.



Karıştırma işlemi esnasında cam hazneye malzeme eklemek için ölçüm kapak (1) girişini kullanın.



UYARI: Cihaz çalışırken, cam hazneye (3) herhangi bir cisim sokmayın.



6. İşlem tamamlandığında hız ayar düğmesini (7) "OFF" konuma getirin ve cihazın fişini prizden çekin.



UYARI: Parçalama bıçağı (9) tam durmadan malzemeyi cam haznedeki (3) çıkarmayın.

7. Cam hazneyi (3) yukarıya doğru çekerek gövdeden (4) çıkarın.
8. Kapağını (2) açın ve malzemeyi içinden alın.

3.6 Buz kırma

1. Cam haznesine (3) parçalama bıçağını (4) takın (bkz. 3.4).
2. Cam haznesinin (3) içine buz ekleyin.
3. Buz kırma işlemi için hız ayar düğmesini (7) "P" konumunda çalıştırın (bkz. 3.8).
4. İşlem esnasında cam hazneye (3) yeni buz eklemek için, ölçüm kapağını (1) açın. Buradan buz küplerini tek tek cam haznenin içine atın.

3.7 "P" konumu

Hız ayar düğmesinde (7) "P" konumda 1-2 saniyelik çalıştırma işlemine "PULSE" denmektedir.

Yüksek hızda kısa darbelerle karıştırma işlemi için hız ayar düğmesini (7) "P" konumunda tutun. Düğmeyi bıraktığınızda hız ayar düğmesi (7) kendiliğinden "OFF" konumuna geri döner ve cihaz durmaya başlar.

4 Temizlik ve bakım

4.1 Temizlik

1. Temizlik işleminden önce cihazın fişini prizden çekin.
2. Kullanılan aksesuarın tamamen durmasını bekleyin.
3. Cihazdan cam haznesini (3) çıkardıktan sonra hazneden aksesuarı çıkartın (bkz. 3.3).
4. Cam haznesinde (3) arta kalan yiyecekleri musluğun altında su ile temizleyin.
5. Cam haznesine (3) parçalama aksesuarını tekrar taktıktan sonra (3.4) gövdeye (4) geri takın.
6. Cam haznenin (3) tamamına yada yarısına kadar ılık su ve birkaç damla bulaşık deterjanı ekleyin ve birkaç saniyeliğine son kademedede çalıştırın.
7. Sonrasında cam hazneyi tekrar çıkartıp suyla durulayın.



Cam hazne (3) ve kapakları bulaşık makinesinde yıkayabilirsiniz.



UYARI: Gövdeyi (4) suya daldırmayın, nemli bir bez ile silin.



UYARI: Parçalama bıçağı (9) keskindir. Temizlerken bıçak kısmını tutmamaya çalışın ve suya daldırmayın.

4.2 Saklama

- Cihazı uzun süre kullanmayı düşünmüyorsanız, dikkatli bir şekilde saklayın.
- Cihazı kaldırmadan önce fişini prizden çekin.
- Cihazı serin ve kuru bir yerde saklayın.
- Cihazı ve kablosunu, çocukların ulaşamayacağı bir yerde muhafaza edin.

4.3 Taşıma ve nakliye

- Taşıma ve nakliye sırasında cihazı orijinal ambalajı ile birlikte taşıyın. Cihazın ambalajı, cihazı fiziksel hasarlara karşı koruyacaktır.
- Cihazın veya ambalajının üzerine ağır cisimler koymayın. Cihaz zarar görebilir.
- Cihazın düşürülmesi durumunda cihaz çalışmayabilir veya kalıcı hasar oluşabilir.

5 Tüketici hizmetleri

Değerli Müşterimiz,

Beko Çağrı Merkezi haftanın 7 günü 24 saat hizmet vermektedir.

Sabit veya cep telefonlarınızdan alan kodu tuşlamadan çağrı merkezi numaramızı arayarak ürününüz ile ilgili arzu ettiğiniz hizmeti talep edebilirsiniz.

Çağrı merkezimize ile yaptığınız görüşmeler iletişim hizmeti aldığınız operatör firma tarafından sizin için tanımlanan tarifeye göre ücretlendirilir.

Çağrı Merkezimize ayrıca www.beko.com.tr adresindeki "Tüketici Hizmetleri" bölümünde bulunan formu doldurarak veya 0 216 423 23 53 nolu telefona faks çekerek de ulaşabilirsiniz.

Yazılı başvurular için adresimiz:

Arçelik Çağrı Merkezi, Arçelik A.Ş. Ankara Asfaltı Yanı,34950 Tuzla/İSTANBUL

**Beko Çağrı
Merkezi
444 0 888**

(Sabit telefonlardan veya cep telefonlarından alan kodu çevirmeden)

**Diğer Numara:
0216 585 8 888**

Aşağıdaki önerilere uymanızı rica ederiz.

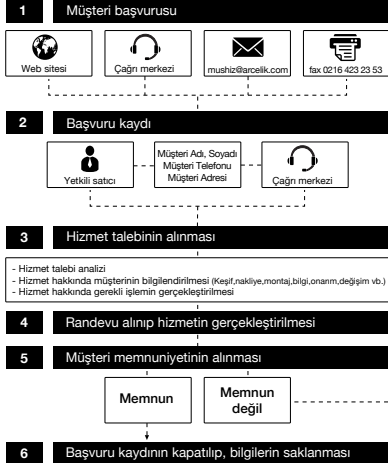
1. Ürününüzü aldığınızda Garanti belgesini Yetkili Satıcınıza onaylattırınız.
2. Ürününüzü kullanma kılavuzu esaslarına göre kullanınız.
3. Ürününüz ile ilgili hizmet talebiniz olduğunda yukarıdaki telefon numaralarından Çağrı Merkezimize başvurunuz.
4. Hizmet için gelen teknisyene "teknisyen kimlik kartı" nı sorunuz.
5. İşiniz bittiğinde servis teknisyeninden "Hizmet Fişi" istemeyi unutmayınız. alacağınız "Hizmet Fişi", ilerde ürününüzde meydana gelebilecek herhangi bir sorunda size yarar sağlayacaktır.
6. Ürünün kullanım ömrü: 7 yıldır. (Ürünün fonksiyonunu yerine getirebilmesi için gerekli yedek parça bulundurma süresi).

Müşteri Memnuniyeti Politikası

Arçelik A.Ş. olarak, hizmet verdiğimiz markamızın müşteri istek ve önerilerinin müşteri profili ayrımı yapılmaksızın her kanaldan (çağrı merkezi, e-posta, www.beko.com.tr, faks, mektup, sosyal medya, bayi) rahatlıkla iletilebildiği, izlenebilir, raporlanabilir, şeffaf ve güvenli tek bir bilgi havuzunda toplandığı, bu kayıtların yasal düzenlemelere uygun, objektif, adil ve gizlilik içinde ele alındığı, değerlendirildiği ve süreçlerin sürekli kontrol edilerek iyileştirildiği, mükemmel müşteri deneyimini yaşatmayı ana ilke olarak kabul etmiş müşteri odaklı bir yaklaşımı benimsemekteyiz.

Yaklaşımımıza paralel olarak tüm süreçler yönetim sistemi ile entegre edilerek, birbirini kontrol eden bir yapı geliştirilmiş olup, yönetim hedefleri de bu sistem üzerinden beslenmektedir.

Hizmet talebinin değerlendirilmesi



Kullanım Hataları ve Garanti ile İlgili Dikkat Edilmesi Gereken Hususlar

Aşağıda belirtilen sorunların giderilmesi ücret karşılığında yapılır. Bu durumlar için garanti şartları uygulanmaz;

- 1) Kullanım hatalarından kaynaklanan hasar ve arızalar,
- 2) Malın tüketiciye tesliminden sonraki yükleme, boşaltma, taşıma vb. sırasında oluşan hasar ve arızalar,
- 3) Malın kullanıldığı yerin elektrik, su, doğalgaz, telefon vb. şebekesi ve/veya altyapısı kaynaklı meydana gelen hasar ve arızalar,
- 4) Doğa olayları ve yangın, su baskını vb. kaynaklı meydana gelen hasar ve arızalar,
- 5) Malın tanıtma ve kullanma kılavuzlarında yer alan hususlara aykırı kullanılmasından kaynaklanan hasar ve arızalar,
- 6) Malın, 6502 sayılı Tüketicinin Korunması Hakkındaki Kanununda tarif edilen şekli ile ticari veya mesleki amaçlarla kullanımı durumunda ortaya çıkan hasar ve arızalar,

Mala yetkisiz kişiler tarafından bakım, onarım veya başka bir nedenle müdahale edilmesi durumunda mala verilmiş garanti sona erecektir.

Garanti uygulaması sırasında değiştirilen malın garanti süresi, satın alınan malın kalan garanti süresi ile sınırlıdır.

Bu ürün ARÇELİK A.Ş. adına Home Culture Appliances (Shenzhen) Limited B12 Area B5, Xibu Industrial Zone, Tantou Village, Songgang Town, Baoan District, Shenzhen, Guangdong, P.R.C. tarafından üretilmiştir.

Garanti Belgesi

Hazneli Blender

GARANTİ ŞARTLARI

- 1) Garanti süresi, malın teslim tarihinden itibaren başlar ve 2 yıldır.
- 2) Mala ilişkin tanıma ve kullanma kılavuzunda gösterildiği şekilde kullanılması ve Arçelik A.Ş.'nin yetkili kılacağı servis çalışanları dışındaki şahıslar tarafından bakım, onarım veya başka bir nedenle müdahale edilmemiş olması şartıyla, malın bütün parçaları dahil olmak üzere tamamının; malzeme, işçilik ve üretim hatalarına karşı malın teslim tarihinden itibaren yukarıda belirtilen süre kadar garanti eder.
- 3) Malın ayıplı olduğunun anlaşılması durumunda tüketici, 6502 sayılı Tüketicinin Korunması Hakkında Kanununun 11 inci maddesinde yer alan;
 - a- Sözleşmeden dönme,
 - b- Satış bedelinden indirim isteme,
 - c- Ücretsiz onarımını isteme,
 - ç- Satılının ayıpsız bir misli ile değiştirilmesini isteme, haklarından birini kullanabilir.
- 4) Tüketicinin bu haklardan ücretsiz onarım hakkını seçmesi durumunda satıcı; işçilik masrafı, değiştirilen parça bedeli ya da başka herhangi bir ad altında hiçbir ücret talep etmeksizin malın onarımını yapmak veya yaptırmakla yükümlüdür. Tüketicisi ücretsiz onarım hakkını üretici veya ithalatçıya karşı da kullanabilir. Satıcı, üretici ve ithalatçı; tüketicinin bu hakkını kullanımından müstesilsen sorumludur.
- 5) Tüketicinin, ücretsiz onarım hakkını kullanması halinde malın;
 - Garanti süresi içinde tekrar arızalanması,
 - Tamiri için gereken azami sürenin aşılması,
 - Tamirinin mümkün olmadığının, yetkili servis istasyonu, satıcı, üretici yada ithalatçı tarafından bir raporla belirlenmesidurumlarında;
tüketici malın bedel iadesini, ayıp oranında bedel indirimi veya imkân varsa malın ayıpsız misli ile değiştirilmesini satıcıdan talep edebilir. Satıcı, tüketicinin talebini reddedemez. Bu talebin yerine getirilmemesi durumunda satıcı, üretici ile ithalatçı müstesilsen sorumludur.
- 6) İlgili mevzuatlarda belirlenen kullanım ömrü süresince malın azami tamir süresi 20 iş gününü geçemez. Bu süre garanti süresi içinde mala ilişkin arızanın yetkili servis istasyonuna veya satıcıya bildirim tarihi, garanti süresi dışında ise malın yetkili servis istasyonuna teslim tarihinden itibaren başlar. Garanti kapsamı içerisindeki malın arızasının 10 iş günü içerisinde giderilmemesi halinde, üretici veya ithalatçı; malın tamiri tamamlanıncaya kadar, benzer özelliklere sahip başka bir malı tüketicinin kullanımına tahsis etmek zorundadır. Benzer özelliklere sahip başka bir malın tüketicisi tarafından istenmemesi halinde üretici veya ithalatçılar bu yükümlülüğünden kurtulur. Malın garanti süresi içerisinde arızalanması durumunda, tamirde geçen süre garanti süresine eklenir.
- 7) Malın kullanma kılavuzunda yer alan hususlara aykırı kullanımından kaynaklanan hasar ve arızalar garanti kapsamı dışındadır.
- 8) Tüketicisi, garantiden doğan haklarının kullanılmasına ile ilgili olarak çikabilecek uyumsuzluklarda yerleşim yerinin bulunduğu veya tüketici işleminin yapıldığı yerdeki Tüketici Hakem Heyetine veya Tüketici mahkemesine başvurulabilir.
- 9) Satıcı tarafından bu Garanti Belgesinin verilmemesi durumunda, tüketici Gümrük ve Ticaret Bakanlığı Tüketicinin Korunması ve Piyasa Gözetimi Genel Müdürlüğüne başvurabilir.

Üretici veya İthalatçı Firmanın:

Unvanı: Arçelik A.Ş.
Adresi: Arçelik A.Ş. Karaağaç Caddesi No:2-6, 34445,
Sütlüce / İSTANBUL
Telefonu: (0-216) 585 8 888
Faks: (0-216) 423 23 53
web adresi: www.beko.com.tr

Malın:

Markası: Beko
Cinsi: Hazneli Blender
Modeli: BKK 3094 TB / BKK 3097 TB
Bandrol ve Seri No:
Garanti Süresi: 2 YIL
Azami Tamir Süresi: 20 İş günü

GENEL MÜDÜR

Hakan Bülent

Arçelik A.Ş.

GENEL MÜDÜR YRD.

Çetin

Satıcı Firmanın:

Unvanı:
Adresi:
Telefonu:
Faks:
e-posta:

Fatura Tarih ve Sayısı:
Teslim Tarihi ve Yeri:
Yetkilinin İmzası:
Firmanın Kaşesi:

Bu bölümü, ürünü aldığınız Yetkili Satıcı imzalayacak ve kaşeleyecektir.