

El blender seti

Kullanma Kılavuzu



BKK 3099 HBS

01M-8838891200-1017-01

beko

Lütfen önce bu kılavuzu okuyun!

Değerli Müşterimiz,

Arçelik ürününü tercih ettiğiniz için teşekkür ederiz. Yüksek kalite ve teknoloji ile üretilmiş olan ürününüzün size en iyi verimi sunmasını istiyoruz. Bunun için, bu kılavuzun tamamını ve verilen diğer belgeleri ürünü kullanmadan önce dikkatle okuyun ve bir başvuru kaynağı olarak saklayın. Ürünü başka birisine vererseniz, kullanma kılavuzunu da birlikte verin. Kullanma kılavuzunda belirtilen tüm bilgi ve uyarıları dikkate alarak talimatlara uyun.

Sembollerin anlamları

Bu kullanma kılavuzunun çeşitli kısımlarında aşağıdaki semboller kullanılmıştır:



Cihazın kullanımıyla ilgili önemli bilgiler ve faydalı tavsiyeler.



UYARI: Can ve mal güvenliğiyle ilgili tehlikeli durumlar konusunda uyarılar.



Gıda ile temasa uygundur.



Cihazı, elektrik kablosunu veya elektrik fişini suya ya da diğer sıvılara batırmayın.



Elektrik çarpmasına karşı koruma sınıfı.

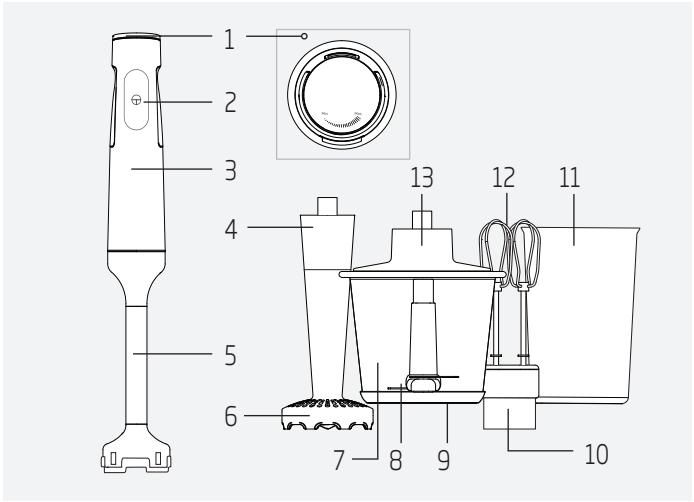


Bu ürün, çevreye saygılı modern tesislerde doğaya zarar vermeden üretilmiştir.

AEEE Yönetmeliğine Uygundur.



PCB içermez.



1. Hız ayar düğmesi
2. Çalıştırma düğmesi
3. Motor ünitesi
4. Patates ezici başlığı
5. Parçalayıcı ayak
6. Patates ezici ayak
7. Parçalama kasesi
8. Parçalama bıçağı
9. Kaydırmaz lastik altlık
10. Mikser aparatı
11. Ölçek kabı

12. Mikser uçları
13. Ara kapak

Diğer aksesuarlar:

Bıçak koruyucu kap

Teknik veriler

Gerilim :

220-240V~ 50/60 Hz

Güç tüketimi : 750 W

Teknik ve tasarım değişiklikleri yapma hakkı saklıdır.

Ürününüz üzerinde bulunan işaretlemelerde veya ürünle birlikte verilen diğer basılı dökümanlarda beyan edilen değerler, ilgili standartlara göre laboratuvar ortamında elde edilen değerlerdir. Bu değerler, ürünün kullanım ve ortam şartlarına göre değişebilir.

1 Önemli güvenlik ve çevre talimatları 5

- 1.1 Genel güvenlik.....5
- 1.2 AEEE yönetmeliğine uyum ve atık ürünün elden çıkarılması8
- 1.3 Ambalaj bilgisi8

2 Kurulum ve kullanım 9

- 2.1 Kullanım amacı.....9
- 2.2 İlk kullanım9
- 2.3 Parçalama bıçağı ile karıştırma ve parçalama işlemi9
- 2.4 Parçalayıcı ayak ile karıştırma ve parçalama işlemi11
- 2.5 Çırpma aksesuarı ile çırpma ve karıştırma işlemi 13
- 2.6 Patates ezme işlemi..... 14
- 2.7 Maksimum miktarlar ve hazırlama süreleri.....15

3 Temizlik ve bakım 17

- 3.1 Temizlik.....17
- 3.2 Saklama 18
- 3.3 Taşıma ve nakliye..... 18

5 Tüketici hizmetleri 19

1 Önemli güvenlik ve çevre talimatları

Bu bölümde, yaralanma ya da maddi hasar tehlikelerini önlemeye yardımcı olacak güvenlik talimatları yer almaktadır.

Bu talimatlara uyulmaması halinde her türlü garanti geçersiz hale gelir.

1.1 Genel güvenlik

- Bu cihaz, uluslararası güvenlik standartlarına uygundur.
- Cihazın kısıtlı fiziksel, duyuşal, zihinsel kapasiteye sahip olan ya da bilgi ve deneyime sahip olmayan kişiler tarafından kullanılabilmesi için gözetim altında olmaları veya cihazın güvenli kullanımı ile ilgili talimatları ve tehlikeleri anlamaları gerekir. Çocuklar cihazla oynamamalıdır. Temizlik ve kullanıcı bakım işlemleri, başlarında bir büyük olmadığı sürece çocuklar tarafından yapılmamalıdır.
- Bu cihaz çocuklar tarafından kullanılamaz.
- Cihazı ve elektrik kablosunu, çocukların ulaşamayacağı bir yerde muhafaza edin.
- Elektrik kablosu, cihaz veya cihazın bıçağı hasarlıysa kullanmayın. Yetkili servise başvurun.

1 Önemli güvenlik ve çevre talimatları

- Sadece orijinal parçaları veya üretici tarafından tavsiye edilen parçaları kullanın.
- Cihazı parçalarına ayırmayın.
- Şebeke güç kaynağınız cihazın tip etiketinde belirtilen bilgilere uygun olmalıdır.
- Cihazı uzatma kablosuyla kullanmayın.
- Cihazın fişini çıkartırken kablosundan çekmeyin.
- Gözetimsiz bırakıldığında, aksesuar takma/çıkarma işleminde veya temizlikten önce hareket eden parçaların durmasını bekleyin ve cihazın fişini prizden çekin.
- Ellerinizi nemli veya ıslakken cihazın fişine dokunmayın.
- Sıcak yiyecekler için cihazı kullanmayın.
- Aşırı ısınmayı önlemek için cihazın parçalama ayağını sürekli olarak 20 saniyeden uzun süre kullanmayın. Her 20 saniyelik çalıştırma arasında cihazı 2 dakika için soğumaya bırakın.
- Aşırı ısınmayı önlemek için cihazın çırpma başlıklarını sürekli olarak 10 saniyeden uzun süre kullanmayın. Her 10 saniyelik çalıştırma arasında cihazı 2 dakika için soğumaya bırakın.

1 Önemli güvenlik ve çevre talimatları

- Cihazı sadece birlikte verilen lastik altlığı ve kasesi ile kullanın.
- Cihazı, kasesi boş şekilde çalıştırmayın.
- Bıçakların ve cihazın zarar görmesini önlemek için gıdalardan kemikleri ve çekirdekleri çıkarın.
- Cihaz, bıçakların kısa sürede körelmesine neden olabilecek kuru veya sert gıdalar için uygun değildir.
- Hatalı kullanımdan ötürü yaralanmaları önlemek için tüm uyarılara uyun.
- Cihazın parçalama bıçağını taşıma ve temizlik işlemlerinde dikkatli tutun.
- Temizlik sonrasında, elektriğe bağlamadan ve parçalarını takmadan önce cihazı ve tüm parçalarını kurutun.
- Cihazı, elektrik kablosunu veya elektrik fişini suya ya da diğer sıvılara batırmayın.
- Cihazı veya parçalarını sıcak yüzeylerin üzerinde veya yanında çalıştırmayın ya da bu yüzeylerin üstüne koymayın.
- Ambalaj malzemelerini saklıyorsanız çocukların ulaşamayacağı bir yerde muhafaza edin.

1 Önemli güvenlik ve çevre talimatları

1.2 AEEE yönetmeliğine uyum ve atık ürünün elden çıkarılması



Bu ürün, T.C. Çevre ve Şehircilik Bakanlığı tarafından yayımlanan "Atık Elektrikli ve Elektronik Eşyaların Kontrolü Yönetmeliği"nde belirtilen zararlı ve yasaklı maddeleri içermez. AEEE Yönetmeliğine uygundur. Bu ürün, geri dönüşümlü ve tekrar kullanılabilir nitelikteki yüksek kaliteli parça ve malzemelerden üretilmiştir. Bu nedenle, ürünü, hizmet ömrünün sonunda evsel veya diğer atıklarla birlikte atmayın. Elektrikli ve elektronik cihazların geri dönüşümü için bir toplama noktasına götürün. Bu toplama noktalarını bölgenizdeki yerel yönetime sorun. Kullanılmış ürünleri geri kazanıma vererek çevrenin ve doğal kaynakların korunmasına yardımcı olun.

1.3 Ambalaj bilgisi



Ürünün ambalajı, Ulusal Mevzuatımız gereği geri dönüştürülebilir malzemelerden üretilmiştir. Ambalaj atığını evsel veya diğer atıklarla birlikte atmayın, yerel otoritenin belirttiği ambalaj toplama noktalarına atın.

2 Kurulum ve kullanım

2.1 Kullanım amacı

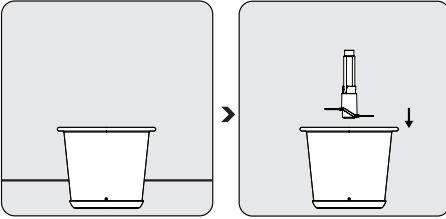
Cihaz sadece evde kullanılmak üzere tasarlanmıştır, profesyonel kullanım için uygun değildir.

Cihaz sadece küçük miktarlardaki katı gıdaları parçalamak için tasarlanmıştır.

2.2 İlk kullanım

İlk kullanımdan önce cihazın parçalarını temizleyin (bkz. 3.1).

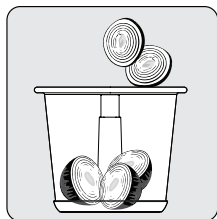
2.3 Parçalama bıçağı ile karıştırma ve parçalama işlemi



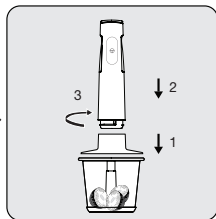
Cihazı sabit ve düz bir yüzeye, kaymaz lastik altlığının (9) üzerine yerleştirin.



Parçalama bıçağını (8) kase-nin (7) ortasında bulunan sabit mile yerleştirin.

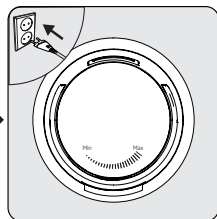
2 Kurulum ve kullanım



Hazırlamak istediğiniz malzemeyi kaseye (7) koyun.



Kasenın (7) üzerine ara kapakçı (13) işaretine doğru çevirerek oturtun. Sonra motor ünitesinin (3) üzerinde bulunan ok işaretini  sembolüne doğru yerleştirerek  sembolüne doğru çevirin.

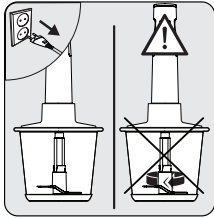


Cihazın fişini prize takın. Çalıştırma düğmesine (2) basın. Sonra hız ayar düğmesini (1) istediğiniz hıza doğru çevirin.

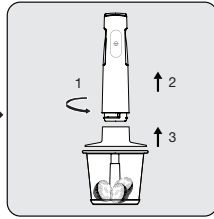



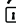
UYARI: Kilit tırnakları kaseye (7) tam oturmaz ise bıçaklar zarar görebilir.

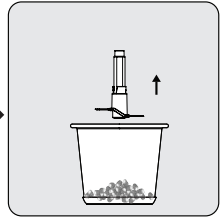
2 Kurulum ve kullanım



İşlem tamamlandığında, cihazın fişini prizden çekin ve bıçakların (8) tamamen durmasını bekleyin.

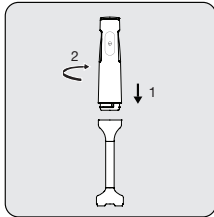



Motor ünitesini (3)  sembolüne doğru çevirerek çıkarın, ardından ara kapağı da (13)  sembolüne doğru çevirdikten sonra

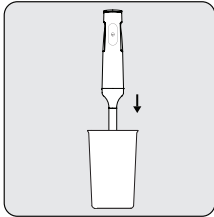


Kasesinin (7) içinden parçalama bıçağını (8) plastik kısmından tutarak çıkartın. İşlemden geçirdiğiniz yiyeceği kaseden alın.

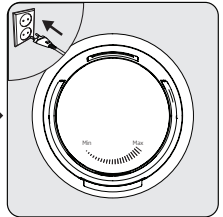
2.4 Parçalayıcı ayak ile karıştırma ve parçalama işlemi



Parçalayıcı ayağı (5) motor ünitesinin (3) ucuna yerleştirerek  sembolüne doğru çevirin.



İşlemden geçireceğiniz malzemeleri (küçük parçalar halinde) ölçek kabına (11) koyun. Parçalayıcı ayağı (5) ölçek kabının içerisine daldırın.

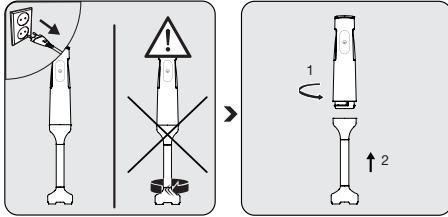


Cihazın fişini prize takın. Karıştırma düğmesine (2) basın. Sonra hız ayar düğmesini (1) çevirerek istediğiniz hıza getirin.


2 Kurulum ve kullanım



İşlem esnasında cihaz ile hafif dairesel hareketler yapmanız daha iyi bir sonuç elde etmenizi sağlayacaktır.

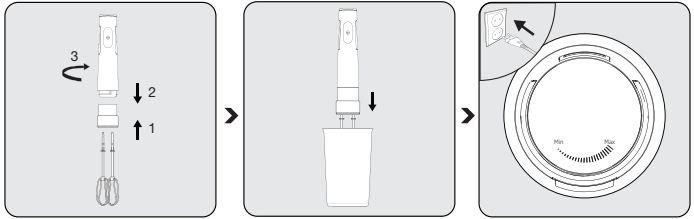



İşlem tamamlandığında cihazın fişini prizden çekin ve tamamen durmasını bekleyin.

Parçalama ayağını (6)  sembolüne doğru çevirerek motor ünitesinden (3) ayırın.

2 Kurulum ve kullanım

2.5 Çırpma aksesuarı ile çırpma ve karıştırma işlemi



Mikser uçlarını (12) motor ünitesine (3) yerleştirerek  sembolüne doğru çevirin.

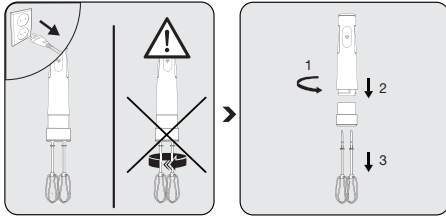
Ölçek kabına (11) veya derin bir kaseye işlemden geçirilecek malzemeyi koyun. Çırpma tellerini ölçek kabının içerisine daldırın.

Cihazın fişini prize takın. Çalıřtırma düğmesini (2) çevirerek istediğınız hıza getirin.




İşlem esnasında cihaz ile hafif dairesel hareketler yapmanız daha iyi bir sonuç elde etmenizi sağlayacaktır.

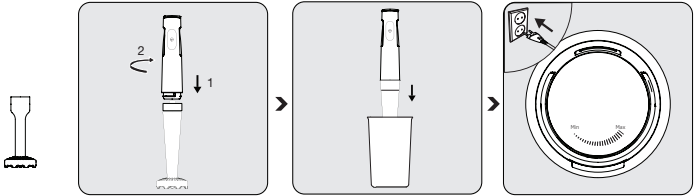
2 Kurulum ve kullanım






İşlem tamamlandığında, cihazın fişini prizden çekin ve mikser uçlarının (12) tamamen durmasını bekleyin.

Mikser aparatını (10)  sembolüne doğru çevirerek motor ünitesinden (3) ayırın. Mikser uçlarını (12) hafifçe çekerek mikser aparatından (10) çıkarın.

2.6 Patates ezme işlemi

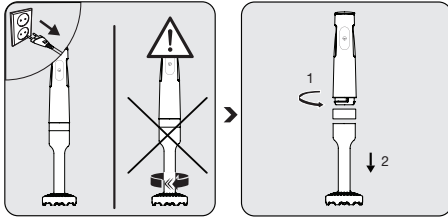


Patates eziciyi (6) önce başlığında (4) bulunan ok işaretini  sembolüne doğru gelecek şekilde yerleştirin ve  sembolüne doğru çevirin. Motor ünitesine (3)  sembolüne doğru çevirerek takın.



İşlemden geçireceğiniz malzemeleri (küçük parçalar halinde) ölçek kabına (11) koyun. Ölçek kabının içerisine daldırın.

Cihazın fişini prize takın. Çalıştırma düğmesini (2) çevirerek istediğiniz hıza getirin.

2 Kurulum ve kullanım



İşlem tamamlandığında cihazın fişini prizden çekin ve tamamen durmasını bekleyin.

Patates ezici başlığını (4)  sembolüne doğru çevirerek motor ünitesinden (3) ayırın. Daha sonra patates ezici ayağını (6) başlığandan  sembolüne doğru çevirerek çıkarın.

2.7 Maksimum miktarlar ve hazırlama süreleri

Malzeme	Maks. miktar	İşlem süresi	Hız ayarı
Yağsız et (küçük küpler halinde)	300 g	20 s	maks. II
Soğan / Sarımsak (küçük parçalar halinde)	300 g	20 s	maks. II
Fındık	300 g	20 s	maks. II
Domates	300 g	15-20 s	maks. II
Peynir (küçük küpler halinde)	150 g	5-10 s	maks. II

2 Kurulum ve kullanım

Malzeme	Maks. miktar	İşlem süresi	Hız ayarı
Meyve (parçalara ayrılmış)	300 g	15-20 s	maks. II
Maydanoz	100 g	10 s	maks. II
Şekerli hurma	500 g	5 s	maks. II
Yumurta	60 g	5 s	Turbo
Pudra şekeri	120 g		
Nişasta	250 g		



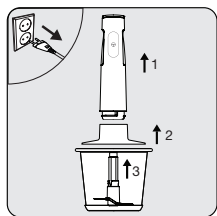
Maydanoz, soğan gibi yumuşak malzemelerde kısa aralıklarla, 1 saniyelik basışlar yeterlidir.

3 Temizlik ve bakım

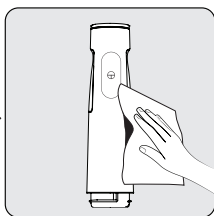
3.1 Temizlik



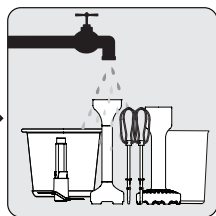
UYARI: Temizlik işleminden önce cihazın fişini prizden çekin ve bıçakların tamamen durduğuna emin olun.



Motor ünitesini (3), ara kapağı (13) ardından parçalama bıçağını (8) çıkarın.



Motor ünitesinin (3) dış kısmını temizlemek için hafif nemli bir bez kullanın.



Kase (7) , parçalayıcı ayak (5), patates ezici (4/6), mikser uçlarını (12) , ölçek kabını (11) ve parçalama bıçağını (8) deterjan ve ılık su ile yıkayabilirsiniz.



UYARI: Cihazı temizlemek için benzin, solvent, aşındırıcı temizleyici veya sert fırça kullanmayın.



UYARI: Parçalama bıçağını (8) temizlerken dikkatli olun, keskin dir. Bulaşık makinesinde yıkanması tavsiye edilmez.



Kase (7) ve ara kapak (13) bulaşık makinesinin üst rafında yıkanabilir.

3 Temizlik ve bakım



Cihazın tüm parçalarını temizledikten sonra iyice kurulayın.

3.2 Saklama

- Cihazı uzun süre kullanmayı düşünmüyorsanız, dikkatli bir şekilde saklayın.
- Cihazı kaldırmadan önce fişini çekin ve tamamen soğumasını bekleyin.
- Cihazı ve aksesuarlarını orijinal paketlerinde saklayın.
- Serin ve kuru bir yerde saklayın.
- Cihazı, daima çocukların ulaşamayacağı bir yerde muhafaza edin.

3.3 Taşıma ve nakliye

- Taşıma ve nakliye sırasında cihazı orijinal ambalajı ile birlikte taşıyın. Cihazın ambalajı, cihazı fiziksel hasarlara karşı koruyacaktır.
- Cihazın veya ambalajının üzerine ağır cisimler koymayın. Cihaz zarar görebilir.
- Cihazın düşürülmesi durumunda cihaz çalışmayabilir veya kalıcı hasar oluşabilir.

5 Tüketici hizmetleri

Değerli Müşterimiz,

Beko Çağrı Merkezi haftanın 7 günü 24 saat hizmet vermektedir.

Sabit veya cep telefonlarınızdan alan kodu tuşlamadan çağrı merkezi numaramızı arayarak ürününüz ile ilgili arzu ettiğiniz hizmeti talep edebilirsiniz.

Çağrı merkezimiz ile yaptığınız görüşmeler iletişim hizmeti aldığınız operatör firma tarafından sizin için tanımlanan tarifeye göre ücretlendirilir.

Çağrı Merkezimize ayrıca www.beko.com.tr adresindeki "Tüketici Hizmetleri" bölümünde bulunan formu doldurarak veya 0 216 423 23 53 nolu telefona faks çekerek de ulaşabilirsiniz. Yazılı başvurular için adresimiz:

Arçelik Çağrı Merkezi, Arçelik A.Ş. Ankara Asfaltı Yanı,34950 Tuzla/İSTANBUL

**Beko Çağrı
Merkezi
444 0 888**

(Sabit telefonlardan veya cep telefonlarından alan kodu çevirmeden)

**Diğer Numara:
0216 585 8 888**

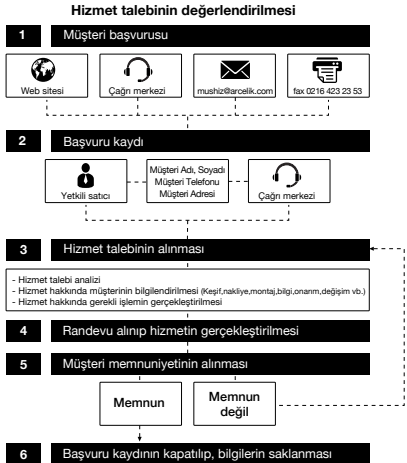
Aşağıdaki önerilere uymamız rica ederiz.

1. Ürününüzü aldığınızda Garanti belgesini Yetkili Satıcınıza onaylatınız.
2. Ürününüzü kullanma kılavuzu esaslarına göre kullanınız.
3. Ürününüz ile ilgili hizmet talebiniz olduğunda yukarıdaki telefon numaralarından Çağrı Merkezimize başvurunuz.
4. Hizmet için gelen teknisyene "teknisyen kimlik kartı" nı sorunuz.
5. İşiniz bittiğinde servis teknisyeninden "Hizmet Fişi" istemeyi unutmayınız. alacağınız "Hizmet Fişi" , ilerde ürününüzde meydana gelebilecek herhangi bir sorunda size yarar sağlayacaktır.
6. Ürünün kullanım ömrü: 7 yıldır. (Ürünün fonksiyonunu yerine getirebilmesi için gerekli yedek parça bulundurma süresi).

Müşteri Memnuniyeti Politikası

Arçelik A.Ş. olarak, hizmet verdiğimiz markamızın müşteri istek ve önerilerinin müşteri profili ayırımı yapılmaksızın her kanaldan (çağrı merkezi, e-posta, www.beko.com.tr, faks, mektup, sosyal medya, bayi) rahatlıkla iletelebildiği, izlenebilir, raporlanabilir, şeffaf ve güvenli tek bir bilgi havuzunda toplandığı, bu kayıtların yasal düzenlemelere uygun, objektif, adil ve gizlilik içinde ele alındığı, değerlendirildiği ve süreçlerin sürekli kontrol edilerek iyileştirildiği, mükemmel müşteri deneyimini yaşatmayı ana ilke olarak kabul etmiş müşteri odaklı bir yaklaşımı benimsemekteyiz.

Yaklaşımımıza paralel olarak tüm süreçler yönetim sistemi ile entegre edilerek, birbirini kontrol eden bir yapı geliştirilmiş olup, yönetim hedefleri de bu sistem üzerinden beslenmektedir.



Kullanım Hataları ve Garanti ile İlgili Dikkat Edilmesi Gereken Hususlar

Aşağıda belirtilen sorunların giderilmesi ücret karşılığında yapılır. Bu durumlar için garanti şartları uygulanmaz:

- 1) Kullanım hatalarından kaynaklanan hasar ve arızalar,
- 2) Malın tüketiciye tesliminden sonraki yükleme, boşaltma, taşıma vb. sırasında oluşan hasar ve arızalar,
- 3) Malın kullanıldığı yerin elektrik, su, doğalgaz, telefon vb. şebekesi ve/veya altyapısı kaynaklı meydana gelen hasar ve arızalar,
- 4) Doğal olayları ve yangın, su baskını vb. kaynaklı meydana gelen hasar ve arızalar,
- 5) Malın tanıtma ve kullanma kılavuzlarında yer alan hususlara aykırı kullanılmasından kaynaklanan hasar ve arızalar,
- 6) Malın, 6502 sayılı Tüketicinin Korunması Hakkındaki Kanununda tarif edilen şekli ile ticari veya mesleki amaçlarla kullanımı durumunda ortaya çıkan hasar ve arızalar,

Mala yetkisiz kişiler tarafından bakım, onarım veya başka bir nedenle müdahale edilmesi durumunda mala verilmiş garanti sona erecektir.

Garanti uygulaması sırasında değiştirilen malın garanti süresi, satın alınan malın kalan garanti süresi ile sınırlıdır.

Bu ürün ARÇELİK A.Ş. adına Home Culture Appliances (Shenzhen) Limited B12 Area B5, Xibu Industrial Zone, Tantou Village, Songgang Town, Baoan District, Shenzhen, Guangdong, P.R.C. tarafından üretilmiştir.

Garanti Belgesi

El blender seti

GARANTİ ŞARTLARI

- 1) Garanti süresi, malın teslim tarihinden itibaren başlar ve 2 yıldır.
- 2) Malın taşıma ve kullanma kılavuzunda gösterildiği şekilde kullanılması ve Arçelik A.Ş.'nin yetkililiği servis çalışanları dışındaki şahıslar tarafından bakım, onarım veya başka bir nedenle müdahale edilmemiş olması şartıyla, malın bütün parçaları dahil olmak üzere tamamını; malzeme, işçilik ve üretim hatalarına karşı malın teslim tarihinden itibaren yukarıda belirtilen süre kadar garanti eder.
- 3) Malın ayıplı olduğunun anlaşılması durumunda tüketicisi, 6502 sayılı Tüketicinin Korunması Hakkında Kanunun 11 inci maddesinde yer alan;
a- Sözleşmeden dönme, c- Ücretsiz onarım isteme,
b- Satış bedelinden indirim isteme, ç- Satılan ayıpsız bir misli ile değiştirilmesini isteme,
haklarından birini kullanabilir.
- 4) Tüketicinin bu haklardan ücretsiz onanım hakkını seçmesi durumunda satıcı; işçilik masrafı, değiştirilen parça bedeli ya da başka herhangi bir alımda hiçbir ücret talep etmezsin malın onarımını yapmak veya yaptırmakla yükümlüdür. Tüketicisi ücretsiz onanım hakkını üretici veya ithalatçıya karşı da kullanabilir. Satıcı, üretici ve ithalatçı tüketicinin bu hakkını kullanmasından müstesilsen sorumludur.
- 5) Tüketicinin, ücretsiz onanım hakkını kullanması halinde malın;
-Garanti süresi içinde tekrar arızalanması,
-Tamiri için gereken azami sürenin aşılması,
-Tamirinin mümkün olmadığının, yetkililiği servis istasyonu, satıcı, üretici yada ithalatçı tarafından bir raporla belirlenmesi durumlarında;
tüketici malın bedel iadesini, ayıp oranında bedel indirimi veya imkân varsa malın ayıpsız misli ile değiştirilmesini satıcıdan talep edebilir. Satıcı, tüketicinin talebini reddedemez. Bu talebin yerine getirilmemesi durumunda satıcı, üretici ile ithalatçı müstesilsen sorumludur.
- 6) İlgili mevzuatlarda belirlenen kullanım ömrü süresince malın azami tamir süresi 20 iş gününü, geçemez. Bu süre, garanti süresi içerisinde mala ilişkin anızan yetkililiği servis istasyonuna veya satıcıya bildirim tarihinde, garanti süresi dışında ise malın yetkililiği servis istasyonuna teslim tarihinden itibaren başlar. Garanti kapsamı içerisindeki malın anızanın 10 iş günü içerisinde gidenememesi halinde, üretici veya ithalatçı; malın tamiri tamamlanıncaya kadar, benzer özelliklere sahip başka bir malı tüketicinin kullanımına tahsis etmek zorundadır. Benzer özelliklere sahip başka bir malın tüketicisi tarafından istenmemesi halinde üretici veya ithalatçılar bu yükümlülüğünden kurtulur. Malın garanti süresi içerisinde arızalanması durumunda, tamirde geçen süre garanti süresine eklenir.
- 7) Malın kullanma kılavuzunda yer alan hususlara aykırı kullanılmasıyla kaynaklanan hasar ve arızalar garanti kapsamı dışındadır.
- 8) Tüketicisi, garantiye doğan haklarının kullanılmasını ile ilgili olarak çıkabilecek uyuşmazlıklarda yerleşim yerinin bulunduğu veya tüketicisi işleminin yapıldığı yerdeki Tüketicisi Hakem Heyetine veya Tüketicisi Mahkemesine başvurabilir.
- 9) Satıcı tarafından bu Garanti Belgesinin verilmemesi durumunda, tüketicisi Gümrük ve Ticaret Bakanlığı Tüketicinin Korunması ve Piyasa Gözetimi Genel Müdürlüğüne başvurabilir.

Üretici veya İthalatçı Firmanın;

Unvanı: Arçelik A.Ş.
Adresi: Arçelik A.Ş. Karaağaç Caddesi No:2-6, 34445,
Sütlüce / İSTANBUL
Telefonu: (0-216) 585 8 888
Faks: (0-216) 423 23 53
web adresi: www.beko.com.tr

Malın;
Markası: Beko
Cinsi: El blender seti
Modeli: BKK 3099 HBS
Bandrol ve Seri No:
Garanti Süresi: 2 YIL
Azami Tamir Süresi: 20 İş günü

GENEL MÜDÜR

Hakan Belgeci

Arçelik A.Ş.

GENEL MÜDÜR YRD.

Ö. Çeliker

Satıcı Firmanın:

Unvanı:
Adresi:
Telefonu:
Faks:
e-posta:

Fatura Tarih ve Sayısı:
Teslim Tarihi ve Yeri:
Yetkilinin İmzası:
Firmanın Kaşesi:

Bu bölümü, ürünü aldığınız Yetkililiği Satıcı imzalayacak ve kaşeleyecektir.