

GRUNDIG

Bluetooth Speaker

User Manual

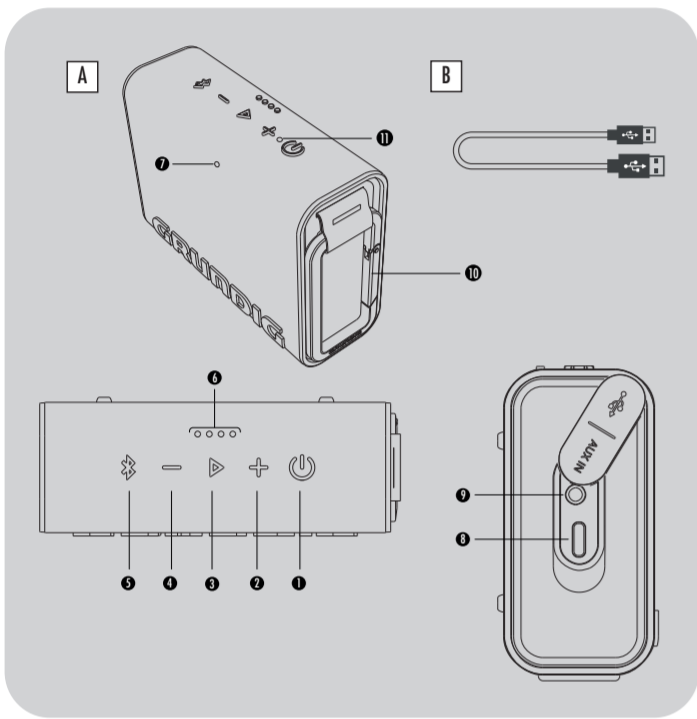


Jam 2 Black
Jam 2 Blue
Jam 2 Orange

DE - EN - FR - ES - TR



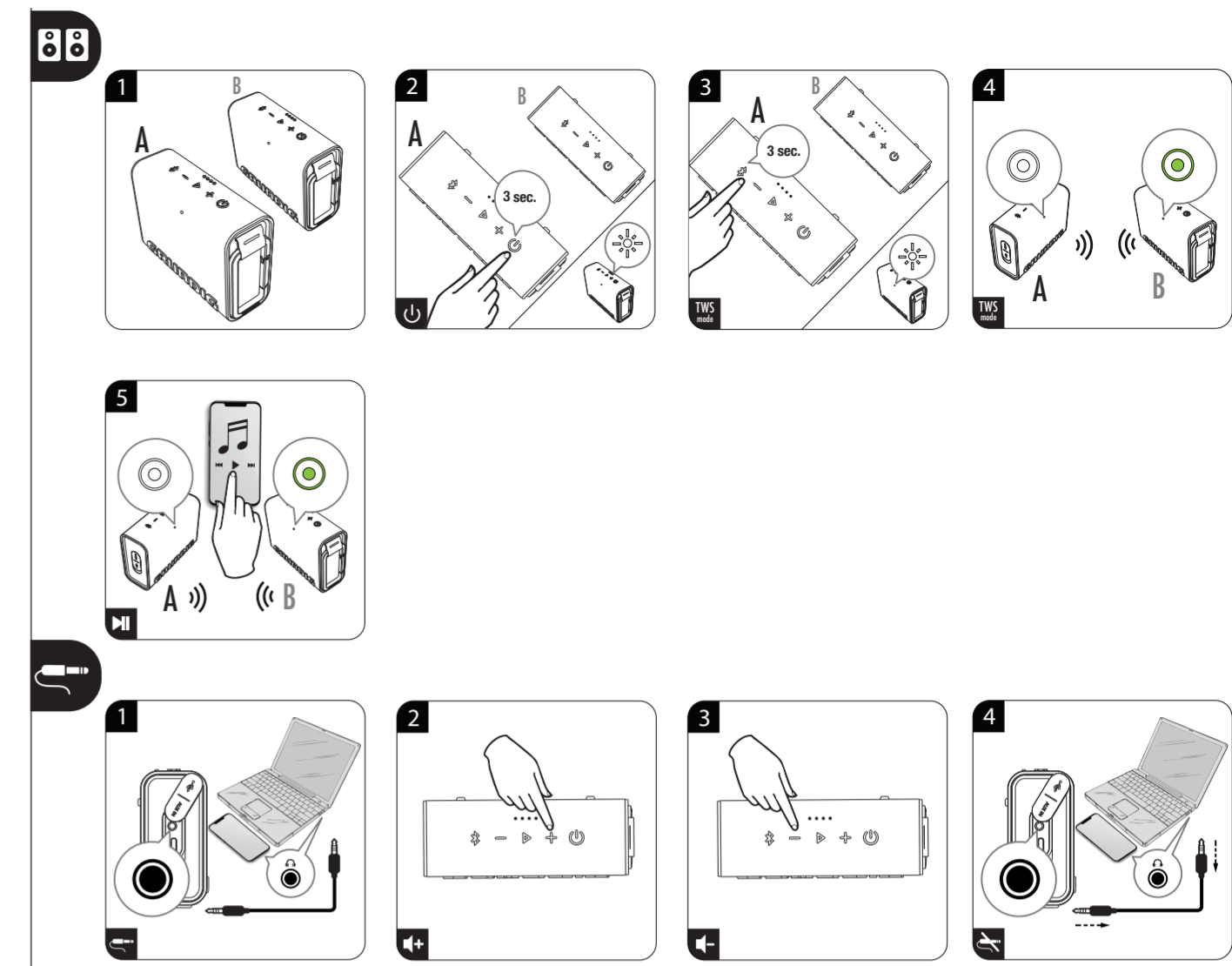
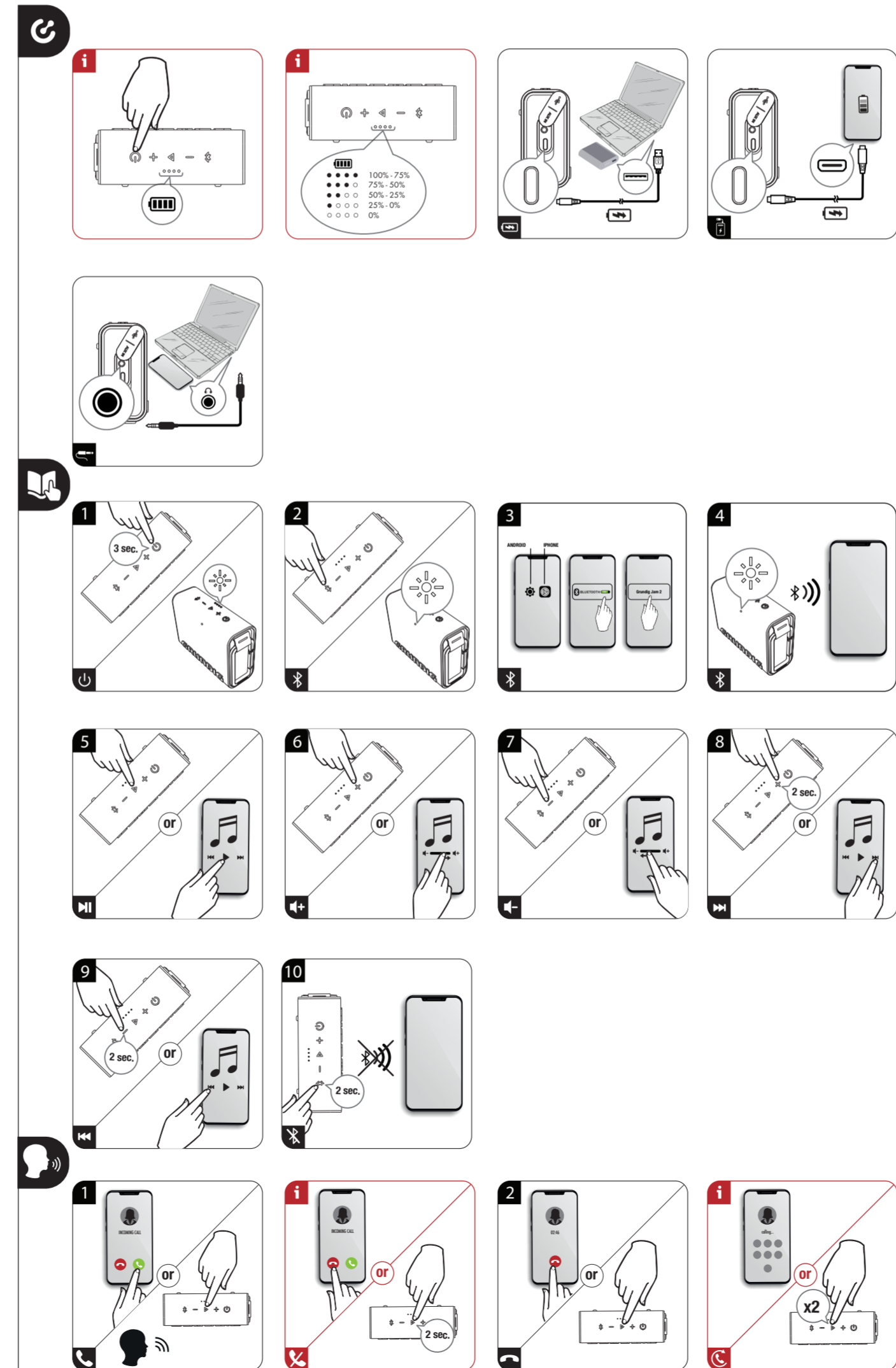
01M-GLR7810-0224-01 01M-8870921600-0224-01
01M-GLR7811-0224-01 01M-8870931600-0224-01
01M-GLR7812-0224-01 01M-8870941600-0224-01



DE AUF EINEN BLICK Bedienelemente und Teile	
[A] Grundig Jam 2	
1. Ein-/Ausschalten	<ul style="list-style-type: none"> Den Lautsprecher durch einen langen Druck auf die Taste ein-/ausschalten. Den Batteriestand durch Drücken der Taste anzeigen.
2. Lautstärke erhöhen/Nächster	<ul style="list-style-type: none"> Lautstärke am Lautsprecher durch kurzes Drücken erhöhen. Diese Taste kann auch zum nächsten Lied wechseln. In Bluetooth- und TWS-Modus durch längeres Drücken auf die Taste zum nächsten Lied wechseln.
3. Wiedergabe/Pause	<ul style="list-style-type: none"> Wiedergabe in Bluetooth- und TWS-Modus starten oder pausieren Anruf annehmen und beenden durch einmaliges Drücken Einen Anruf ablehnen durch längeres Drücken der Taste Rückruf kann durch zweimaliges Drücken der Taste erfolgen
4. Lautstärke verringern/Vorherige	<ul style="list-style-type: none"> Lautstärke am Lautsprecher durch kurzes Drücken verringern Diese Taste kann auch zum vorherigen Lied wechseln. Im Bluetooth- und TWS-Modus durch längeres Drücken auf die Taste zum vorherigen Lied wechseln
5. Bluetooth	<ul style="list-style-type: none"> Einmaliges Drücken zum Wechseln in den BT-Modus. Langes Drücken der Taste zum Wechseln in den TWS-Modus (Hinweis: Langes Drücken der Taste am Master-Lautsprecher, und beim Einschalten des Slave-Lautsprechers wird dieser sich mit dem Master-Lautsprecher verbinden).
6. Batterie-LED-Anzeigen	<ul style="list-style-type: none"> Alle LEDs (Weiß) leuchten bei voller Ladung. 25% der LEDs (Weiß) blinken bei niedrigem Batteriestand. Im Ladezustand ändert sich die LED (Weiß) von: 25% -> 50% -> 75% -> 100%.
7. BT-Statusanzeige	<ul style="list-style-type: none"> Weißes LED-Blinken (1 Sekunde): Es befindet sich im Pairing-Modus. Weißes LED leuchtet: Bluetooth-Gerät verbunden. Grünes LED leuchtet: AUX-in oder TWS verbunden. Hinweis: Im TWS-Modus zeigt nur der Slave-Lautsprecher die grüne Farbe an, der Master-Lautsprecher zeigt weiterhin die weiße Farbe an.
8. Typ-C-USB-Buchse	
9. AUX-Eingang	
10. Karabiner	
11. Mikrophon	Mikrofon (unter dem Stoff verborgen, in der Nähe der Power-Status-LED)
[B] USB-Kabel	
EN AT A GLANCE Controls and Parts	
[A] Grundig Jam 2	
1. Power on/off	<ul style="list-style-type: none"> Power On/Off the speaker by long press the button Battery Display by press the button
2. Volume up/Next	<ul style="list-style-type: none"> Increases volume on speaker by short press This button can also skip to next song Skip to next song by Long press the button in Bluetooth and TWS mode
3. Play/Pause	<ul style="list-style-type: none"> Play or Pause the playback in Bluetooth and TWS mode Accept and end the call by press once Reject a call by long press the button Callback can be done by press the button twice times

4. Volume down/ Previous	<ul style="list-style-type: none"> Decreases volume on speaker by short press This button can also skip to Previous song Skip to previous song by Long press the button in Bluetooth and TWS mode
5. Bluetooth	<ul style="list-style-type: none"> Switch to BT mode by press once Switch to TWS mode by long press the button (Remark: long press the button on master speaker, and power on slave speaker, the slave speaker will connect to the master speaker.)
6. Battery LED indicators	<ul style="list-style-type: none"> All LED (White) on when full charge 25% LED (White) flashes when low battery On charging status, the LED (White) will change from: 25% -> 50% -> 75% -> 100%
7. BT status indicator	<ul style="list-style-type: none"> White LED blinking (1sec): It is pairing mode. White LED on: Bluetooth device connected. Green LED on: AUX-in or TWS connected. Remark: In TWS mode, only slave speaker will display green color, master speaker will still display white color.
8. Type C USB socket	
9. AUX in	
10. Carabiner	
11. Microphone	Mikrophone (hidden under the fabric, close to Power status LED)
[B] USB Cable	
FR APERÇU Commandes et Accessoires	
[A] Grundig Jam 2	
1. Marche/Arrêt	<ul style="list-style-type: none"> Allumer/Eteindre l'enceinte en appuyant longuement sur le bouton. Afficher le niveau de la batterie en appuyant sur le bouton.
2. Augmenter le volume/Suivant	<ul style="list-style-type: none"> Augmenter le volume de l'enceinte par une courte pression sur le bouton. Ce bouton peut également passer à la chanson suivante Passer à la chanson suivante en maintenant le bouton en mode Bluetooth et TWS.
3. Lecture/Pause	<ul style="list-style-type: none"> Lancer ou mettre en pause la lecture en mode Bluetooth et TWS. Accepter et mettre fin à l'appel en appuyant une fois. Rejeter un appel en maintenant le bouton enfoncé. Rappeler en appuyant deux fois sur le bouton.
4. Baisser le volume / Précédent	<ul style="list-style-type: none"> Diminuer le volume de l'enceinte par une courte pression sur le bouton. Ce bouton peut également passer à la chanson précédente. Passer à la chanson précédente en maintenant le bouton en mode Bluetooth et TWS.
5. Bluetooth	<ul style="list-style-type: none"> Passer en mode BT en appuyant une fois. Passer en mode TWS en maintenant le bouton enfoncé (Remarque : appuyez longuement sur le bouton de l'enceinte principale, et allumez a deuxième enceinte que vous souhaitez apparier. La deuxième enceinte se connectera à l'enceinte principale.
6. Indicateurs LED de batterie	<ul style="list-style-type: none"> Toutes les LED (blanches) sont allumées lorsqu'elles sont complètement chargées. Les LEDs à 25% (blanches) clignotent en cas de batterie faible. En mode de charge, la LED (blanche) passera de : 25% -> 50% -> 75% -> 100%.
7. Indicateur d'état BT	<ul style="list-style-type: none"> Clignotement de la LED blanche (1 seconde) : C'est le mode d'appariement. LED verte allumée : Appareil Bluetooth connecté. LED verte allumée : Entrée AUX ou TWS connectée. Remarque : En mode TWS, seule la deuxième enceinte appairée affichera la couleur verte, l'enceinte principale affichera toujours la couleur blanche.
8. Prise USB de type C	
9. Entrée auxiliaire	
10. Mousqueton	
11. Microphone	Mikrophone (caché sous le tissu, près de la LED d'état d'alimentation).
[B] Câble USB	
ES REFERENCIA RÁPIDA Controles y Piezas	
[A] Grundig Jam 2	
1. Encendido/ Apagado	<ul style="list-style-type: none"> Encender/Apagar el altavoz manteniendo presionado el botón. Mostrar el nivel de la batería al presionar el botón.
2. Subir el volumen/ Siguiete	<ul style="list-style-type: none"> Aumentar el volumen del altavoz con una pulsación corta del botón. Este botón también puede saltar a la siguiente canción Passar a la siguiente canción al mantener presionado el botón en modo Bluetooth y TWS.
3. Reproducir/Pausa	<ul style="list-style-type: none"> Reproducir o pausar la reproducción en modo Bluetooth y TWS. Aceptar y finalizar la llamada al presionar una vez. Rechazar una llamada al mantener presionado el botón. Devolver la llamada al presionar el botón dos veces.
4. Bajar el volumen/ Anterior	<ul style="list-style-type: none"> Disminuir el volumen del altavoz con una pulsación corta del botón. Este botón también puede saltar a la canción anterior. Passar a la canción anterior al mantener presionado el botón en modo Bluetooth y TWS.
5. Bluetooth	<ul style="list-style-type: none"> Cambiar a modo BT presionando una vez. Cambiar a modo TWS manteniendo presionado el botón (Observación: al mantener presionado el botón en el altavoz principal y encender el altavoz esclavo, el altavoz esclavo se conectará al altavoz principal).
6. Indicadores LED de batería	<ul style="list-style-type: none"> Todas las luces LED (blancas) encendidas cuando está completamente cargado. El 25% de las luces LED (blancas) parpadea cuando la batería está baja. En estado de carga, la luz LED (blanca) cambiará de: 25% -> 50% -> 75% -> 100%.
7. Indicador de estado BT	<ul style="list-style-type: none"> Parpadeo de la luz LED blanca (1 segundo): Modo de emparejamiento. Luz LED blanca encendida: Dispositivo Bluetooth conectado. Luz LED verde encendida: AUX-in o TWS conectado. Observación: En modo TWS, solo el altavoz esclavo mostrará el color verde, el altavoz principal seguirá mostrando el color blanco.
8. Toma USB tipo C	
9. Entrada AUX	
10. Mosquetón	
11. Microfófono	Micrófono (oculto bajo la tela, cerca de la LED de estado de alimentación).
[B] Cable USB	
TR GENEL BAKIŞ Kontroler ve Parçalar	
[A] Grundig Jam 2	
1. Açma/kapama	<ul style="list-style-type: none"> Hoparırdaki uzun basarak aç/kapa. Düğmeye basarak pil durumunu göster.

2. Ses aç/leri	<ul style="list-style-type: none"> Hoparırdaki sesi kısa basarak artır. Bu düğme aynı zamanda bir sonraki şarkıya geçebilir. Bluetooth ve TWS modunda şarkını atlamak için düğmeyi uzun bas.
3. Oynat/Duraklat	<ul style="list-style-type: none"> Bluetooth ve TWS modunda çalma veya duraklatma işlemi. Tek seferde düğmeye basarak çağrıyı yanıtla veya sonlandır. Uzun basarak çağrıyı reddet. Düğmeye iki kez basarak geri arama yapabilirsiniz.
4. Sesi Kis	<ul style="list-style-type: none"> Hoparırdaki sesi kısa basarak azalt. Bu düğme aynı zamanda öncelki şarkıya geçebilir. Bluetooth ve TWS modunda öncelki şarkıya geçmek için düğmeyi uzun bas.
5. Bluetooth	<ul style="list-style-type: none"> Bir kez basarak BT moduna geçin. Düğmeyi uzun basarak TWS moduna geçin (Not: Ana hoparırdaki düğmeye uzun basın ve ikinci hoparırdı açın, ikinci hoparırdı ana hoparırdı bağlanacaktır.)
6. Pil LED göstergeleri	<ul style="list-style-type: none"> Tam şarj olduğunda tüm LED'ler (Beyaz) yanar. Pil düşük olduğunda LED'lerin %25'i (Beyaz) yavaş sönüyor. Şarj durumunda, LED'ler (Beyaz) şu şekilde değişecektir: 25% -> 50% -> 75% -> 100%.
7. BT durum göstergesi	<ul style="list-style-type: none"> Beyaz LED yavaş sönüyor (1 saniye): Eşleştirme modu. Beyaz LED yanıyor: Bluetooth cihaz bağlı. Yeşil LED yanıyor: AUX-in veya TWS bağlı. Not: TWS modunda, sadece ikinci hoparırdı yeşil renk yanar, ana hoparırdı hala beyaz renk yanar.
8. C tipi USB soketi	
9. AUX Girişi	
10. Karabiner	
11. Mikrofon	Mikrofon (kumaşın altında, güç durumu LED'ine yakın, gizli).
[B] USB Kablosu	



DE	VERBINDUNGEN	BETRIEB	FREISPRECHFUNKTION	AUX-IN-MUSIKWIEDERGABE
EN	CONNECTIONS	OPERATIONS	HANDSFREE	AUX IN MUSIC PLAYBACK
FR	CONNEXIONS	FONCTIONNEMENT	MANUS LIBRES	LECTURE DE MUSIQUE AUX IN
ES	CONEXIONES	FUNCIONAMIENTO	MANOS LIBRES	REPRODUCCIÓN DE MÚSICA ENTRADA AUXILIAR
TR	BAGLANTI	KULLANIM	ELLER SERBEST	MÜZİK ÇALMADA AUX

DE

Bitte lesen Sie zunächst diese Anleitung!

Sehr geehrte Kundin, sehr geehrter Kunde, vielen Dank, dass Sie sich für dieses Gerät der Marke Grundig entschieden haben. Wir sind überzeugt, dass Sie mit diesem Gerät, das mit den höchsten Qualitätsanforderungen und modernster Technologie hergestellt wurde, beste Ergebnisse erzielen werden. Bitte lesen Sie die gesamte Bedienungsanleitung und alle anderen Begleiddokumente aufmerksam, bevor Sie das Gerät verwenden; bewahren Sie sie zum künftigen Nachschlagen sicher auf. Wenn Sie das Gerät an jemanden weitergeben, händigen Sie ihm bitte auch diese Anleitung aus. Befolgen Sie die Anweisungen, indem Sie alle Informationen und Warnhinweise in der Bedienungsanleitung beachten.

Bitte denken Sie daran, dass diese Bedienungsanleitung eventuell für mehrere Modelle geschrieben wurde. Unterschiede zwischen den Modellen werden in der Anleitung klar und deutlich beschrieben.

Bedeutung der Symbole

Folgende Symbole werden in den verschiedenen Abschnitten dieser Anleitung verwendet:

	Wichtige Informationen und nützliche Tipps in Bezug auf die Verwendung.
	Warnhinweise zu gefährlichen Situationen im Hinblick auf die Sicherheit von Leib, Leben und Eigentum.



GRUNDIG JAM 2 SICHERHEIT

Beachten Sie bitte folgende Hinweise:

- Dieses Gerät ist für die Wiedergabe von Tonsignalen bestimmt. Jede andere Verwendung ist ausdrücklich ausgeschlossen.
- Wollen Sie das Gerät in Regalwänden, Schränken, etc. aufstellen, sorgen Sie bitte für ausreichende Belüftung des Gerätes. Es ist erforderlich, dass rund um das Gerät ein Freiraum von mindestens 10 cm an den Seiten, oben und hinten gewährleistet ist.
- Verhindern Sie das Zudecken des Geräts mit Zeitungen, Tischdecken, Vorhängen oder ähnlichen Materialien.
- Wenn das Gerät starken Temperaturschwankungen

ausgesetzt ist, zum Beispiel beim Transport vom Kalten ins Warme, nehmen Sie das Gerät für mindestens zwei Stunden nicht in Betrieb.

- Der Lautsprecher verfügt über ein wasserdichtes und staubdichtes Design nach IP67. Er kann daher problemlos in feuchter und staubiger Umgebung verwendet werden. Beachten Sie bitte, dass alle Ladeanschlüsse geschlossen sein müssen, wenn der Lautsprecher mit Wasser oder Staub in Kontakt kommt.
- Stellen Sie keine mit Flüssigkeit gefüllten Gefäße (z.B. Vasen) auf das Gerät.
- Stellen Sie keine offenen Brandquellen, z.B. Kerzen, auf das Gerät.
- Sie dürfen das Gerät auf keinen Fall öffnen. Bei Schäden, die durch unsachgemäße Eingriffe entstehen, geht der Anspruch auf Gewährleistung verloren.
- Verwenden Sie keine Reinigungsmittel; diese können das Gehäuse beschädigen. Reinigen Sie das Gerät mit einem sauberen, trockenen Tuch.
- Entsorgen Sie Batterien und Akkus auf umweltfreundliche Weise.
- Es dürfen keine Quellen offener Flammen, wie angezündete Kerzen, auf das Gerät gestellt werden.

Eingebauter Akku ACHTUNG:

- Explosionsgefahr, falls der Akku durch einen falschen Typ ersetzt wird.
- Bei der Verbrennung von Akkus in Feuern oder Brennöfen sowie auch bei mechanischer Zerstörung besteht Explosionsgefahr.
- Wenn ein Akku in einer übermäßig heißen Umgebung verbleibt, besteht die Gefahr, dass er explodiert oder brennbare Flüssigkeiten oder Gase freigesetzt werden können.
- Extrem niedrigem Luftdruck ausgesetzte Akkus können explodieren und brennbare Flüssigkeiten oder Gase abgeben.

Ihre Pflichten als Endnutzer

Dieses Produkt erfüllt die Vorgaben der EU-WEEE-Direktive (2012/19/ EU). Das Produkt wurde mit einem Klassifizierungssymbol für elektrische und elektronische Altgeräte (WEEE) gekennzeichnet.

Dieses Elektro- bzw. Elektronikgerät ist mit einer durchgestrichenen Abfalltonne auf Rädern gekennzeichnet. Das Gerät darf deshalb nur getrennt vom unsortierten Siedlungsabfall gesammelt und zurückgenommen werden. Es darf somit nicht in den Hausmüll gegeben werden. Das Gerät kann z.B. bei einer kommunalen Sammelstelle oder ggf. bei einem Vertreter (siehe unten zu deren Rücknahmepflichten in Deutschland) abgegeben werden.

Das gilt auch für alle Bauteile, Unterbaugruppen und Verbrauchsmaterialien des zu entsorgenden Altgeräts.

Bevor das Altgerät entsorgt werden darf, müssen alle Altbatterien und Altkondensatoren vom Altgerät getrennt werden, die nicht vom Altgerät umschlossen sind. Das gleiche gilt für Lampen, die zerstörungsfrei aus dem Altgerät entnommen werden können. Der Endnutzer ist zudem selbst dafür verantwortlich, personenbezogene Daten auf dem Altgerät zu löschen.

Die ordnungsgemäße Entsorgung gebrauchter Geräte trägt dazu bei, mögliche negative Folgen für die Umwelt und die menschliche Gesundheit zu vermeiden.

Hinweise zum Recycling

Helfen Sie mit, alle Materialien zu recyceln, die mit diesem Symbol gekennzeichnet sind. Entsorgen Sie solche Materialien, insbesondere Verpackungen, nicht im Hausmüll, sondern über die bereitgestellten Recyclingbehälter oder die entsprechenden örtlichen Sammelsysteme.

Recyceln Sie zum Umwelt - und Gesundheitsschutz elektrische und elektronische Geräte.

Rücknahmepflichten der Vertreter

Wer auf mindestens 400 m² Verkaufsfläche Elektro- und Elektronikgeräte vertreibt oder diese gewerblich an Endnutzer abgibt, ist verpflichtet, bei Abgabe eines neuen Gerätes, ein Altgerät des Endnutzers der gleichen Geräteart, das im Wesentlichen die gleichen Funktionen wie das neue Gerät erfüllt, am Ort der Abgabe oder in unmittelbarer Nähe, unentgeltlich zurückzunehmen. Das gilt auch für Vertreter von Lebensmitteln mit einer Gesamtverkaufsfläche von mindestens 800 m², die mehrmals im Kalenderjahr oder dauerhaft Elektro- und Elektronikgeräte anbieten und auf dem Markt bereitstellen. Solche Vertreter müssen zudem auf Verlangen des Endnutzers Altgeräte, die in keiner äußeren Abmessung größer als 25 cm sind, (kleine Elektrogeräte) im Einzelhandelsgeschäft oder in unmittelbarer Nähe hierzu unentgeltlich zurückzunehmen; die Rücknahme darf in diesem Fall nicht an den Kauf eines Elektro- oder Elektronikgerätes verknüpft, kann aber auf drei Altgeräte pro Geräteart beschränkt werden.

Ort der Abgabe ist auch der private Haushalt, wenn das neue Elektro- oder Elektronikgerät dorthin geliefert wird; in diesem Fall ist die Abholung des Altgerätes für den Endnutzer kostenlos.

Die vorstehenden Pflichten gelten auch für den Vertrieb unter Verwendung von Fernkommunikationsmitteln, wenn die Vertreter Lager- und Versandflächen für Elektro- und Elektronikgeräte bzw. Gesamtlager und Versandflächen für Lebensmittel beinhalten, die den oben genannten Verkaufsflächen entsprechen. Die unentgeltliche Abholung von Elektro- und Elektronikgeräten ist dann aber auf Wärmeüberträger (z.B. Kühlschrank), Bildschirme, Monitore und Geräte, die Bildschirme mit einer Oberfläche von mehr als 100 cm² enthalten und Geräte beschränkt, bei denen mindestens eine der äußeren Abmessungen mehr

Einhaltung von RoHS-Vorgaben

Das von Ihnen erworbene Produkt erfüllt die Vorgaben der EU-RoHS Direktive (2011/65/EU). Es enthält keine in der Direktive angegebenen gefährlichen und unzulässigen Materialien.

Informationen zur Entsorgung von Akkus/Batterien

Dieses Symbol an Akkus/Batterien oder an der Verpackung zeigt an, dass der Akku oder die Batterie nicht über den herkömmlichen Hausmüll entsorgt werden darf.

Entsorgen Sie verbrauchte Akkus/Batterien immer in Übereinstimmung mit den örtlichen Umweltrichtlinien. Informieren Sie sich bei Ihrer Stadtverwaltung nach den jeweiligen Entsorgungsrichtlinien.

Technische Informationen

Dieses Gerät ist gemäß den geltenden EU-Richtlinien rauschunterdrückt. Dieses Produkt erfüllt die europäischen Richtlinien 2014/53/EU und 2011/65/EU.

Die CE-Konformitätserklärung für das Gerät finden Sie in Form einer PDF-Datei auf der Grundig-Webseite www.grundig.com/downloads/

Ausgangsleistung

RMS 4,3 W, 3 % THD

Bluetooth

Frequenzbereich 2,402 bis 2,480 GHz

Maximale übertragene Leistung < 5 dBm

Version V5.3

Betriebsreichweite auf freiem Feld: 30 m (BT); 20 m (TWS)

Wiederaufladbar Lithium-Ionen-Akku

Integriert, 3,7 V === 2500 mAh, 9,25 Wh

Wiedergabezeit: 30+ Stunden (50 % Lautstärke)

Ladezeit 3 bis 4 Stunden

Stromversorgung

USB-Anschluss: Type C USB-Aufladung Gleichspannungseingang 5V === 1A

USB-Anschluss: Powerbank Gleichspannungsausgang 5V === 1A

Wasserdicht und staubdicht nach IP67

Freisprecheinrichtung

AUX-Eingang

3,5-mm-Stereanschluss

Frequenzganz 100 Hz bis 16 kHz

Produktabmessungen/-gewicht

107*39*79 mm (B*T*H)

Nettogewicht: 0,26 kg

Zubehör

Type C USB-Kabel (1)

Karabiner (1)

EN

Please read this user manual first!



Dear Valued Customer,

Thank you for preferring this Grundig appliance. We hope that you get the best results from your appliance which has been manufactured with high quality and state-of-the-art technology. For this reason, please read this entire user manual and all other accompanying documents carefully before using the appliance and keep it as a reference for future use. If you hand-over the appliance to someone else, give the user manual as well. Follow the instructions by paying attention to all the information and warnings in the user manual.

Remember that this user manual may also apply to other models. Differences between models are explicitly described in the manual.

Meanings of the Symbols

Following symbols are used in various sections of this user manual:

	Important information and useful hints about usage.
	Warnings against dangerous situations concerning the security of life and property.



GRUNDIG JAM 2 SAFETY

Please note the following instructions:

- This device is designed for the playback of audio signals. Any other use is expressly prohibited.

- Make sure there is adequate ventilation when positioning the device. There must be a free space of at least 10 cm behind the device.

- Do not cover the device with newspapers, table cloths, curtains, etc.

- If the device is exposed to sudden changes in temperature, for example when taken from the cold into a warm room, wait at least two hours before using it.

- The speaker has waterproof and dust-proof design of IP67.It can therefore be used in wet and dust environment without any problem. Please note that all charging ports must be closed when the speaker comes into contact with water or dust.

- Do not place any objects containing liquids (for example, vases) on the device.

- Do not place any objects such as burning candles on the device.

- Never open the device casing under any circumstances. No warranty claims are accepted for damage resulting from improper handling.

- Do not use any cleaning agent, as this may damage the casing. Clean the device with a clean, moist leather cloth.

- Attention should be drawn to environmental aspects of battery disposal.

- No naked flame sources, such as lighted candles, should be placed on the apparatus.

Build-in Rechargeable Battery CAUTION:

- Risk of explosion if the battery is replaced by an incorrect type.

- Disposal of a battery into fire or a hot oven, or mechanically crushing or cutting of a battery, that can result in an explosion.

- Leaving a battery in an extremely high temperature surrounding environment that can result in an explosion or the leakage of flammable liquid or gas.

- A battery subjected to extremely low air pressure that may result in an explosion or the leakage of flammable liquid or gas.

Compliance with the WEEE Directive and Disposing of the Waste Product:

This product complies with EU WEEE Directive (2012/19/EU). This product bears a classification symbol for waste electrical and electronic equipment (WEEE).

This symbol indicates that this product shall not be disposed with other household wastes at the end of its service life. Used device must be returned to official collection point for recycling of electrical and electronic devices. To find these collection systems please contact to your local authorities or retailer where

the product was purchased. Each household performs important role in re-covering and recycling of old appliance. Appropriate disposal of used appliance helps prevent potential negative consequences for the environment and human health.

Compliance with RoHS Directive

The product you have purchased complies with EU RoHS Directive (2011/65/EU). It does not contain harmful and prohibited materials specified in the Directive.

Package information

Packaging materials of the product are manufactured from recyclable materials in accordance with our National Environment Regulations. Do not dispose of the packaging materials together with the domestic or other wastes. Take them to the packaging material collection points designated by the local authorities.

Information on Waste Batteries

This symbol on rechargeable batteries/batteries or on the packaging indicates that the rechargeable battery/battery may not be disposed of with regular house hold rubbish. For certain rechargeable batteries/batteries, this symbol may be supplemented by a chemical symbol. Symbols for mercury (Hg) or lead (Pb) are provided if the rechargeable batteries/batteries contain more than 0,0005 % mercury or more than 0,004 % lead. Rechargeable batteries/batteries, including those which do not contain heavy metal, may not be disposed of with household waste. Always dispose of used batteries in accordance with local environmental regulations. Make enquiries about the applicable disposal regulations where you live.

Technical Information

This device is noise-suppressed according to the applicable EU directives. This product fulfils the European directives 2014/53/EU and 2011/65/EU.

You can find the CE declaration of conformity for the device in the form of a pdf file on the Grundig Homepage www.grundig.com/downloads/doc.

Output Power

RMS 4.3W, 3% THD

Bluetooth

Frequency Range 2.402 GHz-2.480GHz

Maximum transmitted power <5 dBm

Version V5.3

Open area operation range: 30m (BT); 20m (TWS)

Rechargeable Li-ion Battery

Build in, 3.7V === 2500 mAh, 9.25 Wh

Playback time: 30+ hours (50% volume)

Charge time 3-4 hours

Power Supply

USB Socket: Type C USB Charging DC IN 5V === 1A

USB Socket: Power Bank DC OUT 5V === 1A

Waterproof and Dust-proof IP67

Handsfree

AUX IN

Stereo 3.5 mm Jack

Frequency Response 100Hz-16kHz

Product Dimensions/Weight

107*39*79 mm (W*D*H)

Net Weight: 0,26 kg

Accessory

Type C USB Cable (1)

Carabinar (1)

FR

Avant toute chose, veuillez lire ce manuel d'utilisation !



Chère cliente, cher client,

Merci d'avoir choisi cet appareil Grundig. Nous espérons que cet appareil, fabriqué dans des installations modernes et soumis à un processus de contrôle qualité rigoureux, vous offrira les meilleures performances possibles. C'est pourquoi nous vous recommandons, avant d'utiliser l'appareil, de lire attentivement et complètement ce manuel d'utilisation ainsi que tous les autres documents fournis et de les conserver soigneusement pour une utilisation future. Si vous cédez l'appareil à quelqu'un d'autre, remettez-lui également le manuel d'utilisation. Suivez les instructions en accordant une attention particulière à toutes les informations et les avertissements contenus dans le manuel d'utilisation.

Notez que ce manuel d'utilisation peut également s'appliquer à d'autres modèles. Les différencs entre les modèles sont clairement décrites dans le manuel.

Signification des symboles

Les pictogrammes suivants sont repris tout au long de ce manuel :

	Informations importantes et conseils utiles concernant l'utilisation de l'appareil.
	Avertissement sur les situations dangereuses concernant la sécurité des biens et des personnes.



GRUNDIG JAM 2 CONSIGNES DE SÉCURITÉ

Veuillez tenir compte des consignes ci-après au moment d'allumer votre enceinte Grundig:

- Cet appareil est conçu pour la lecture des signaux audio. Son utilisation à d'autres fins est formellement interdite.

- Veillez à ce que la pièce où est installé l'appareil soit bien ventilée. Il faut laisser un espace libre d'au moins 10 cm derrière l'appareil. Évitez d'obstruer les fentes de ventilation.

- N'obstruez pas les fentes d'aération avec des journaux, des tissus, etc.

- Dans le cas où l'appareil change subitement de température, en passant par exemple d'une pièce froide à une pièce chaude, patientez au moins deux heures avant de commencer à l'utiliser.

- L'enceinte dispose d'une conception étanche et résistante à la poussière avec la norme IP67. Il peut donc être utilisé sans problème dans des environnements humides et poussiéreux. Veuillez noter que tous les ports de charge doivent être fermés lorsque l'enceinte entre en contact avec de l'eau ou de la poussière.

- Évitez de placer des objets (tels que des vases) contenant des liquides sur le téléviseur.

- Évitez de poser des objets tels que des bougies allumées sur l'appareil.

- Ne pas ouvrir le boîtier de l'appareil en toutes circonstances. Aucune revendication au titre de la garantie ne sera acceptée concernant les dommages occasionnés par une mauvaise utilisation.

- N'utilisez pas de détergents, ceux-ci risqueraient d'endommager le boîtier. Nettoyez l'appareil à l'aide d'un chiffon propre et humide.

- Il convient d'attirer l'attention sur les aspects environnementaux de mise au rebut de la batterie.

- Assurez-vous qu'aucune source de flamme nue, telle que des bougies allumées, n'est placée sur l'appareil.

ATTENTION batterie rechargeable intégrée:

- Risque d'explosion si la batterie est remplacée par un type de batterie incorrect.

- Se débarrasser d'une batterie en la mettant au feu ou dans un four chaud, ou l'écraser ou la découper mécaniquement peut entraîner une explosion.

- Laisser une batterie dans un environnement à température extrêmement élevée peut entraîner une explosion ou une fuite de liquide ou de gaz inflammable.

- Soumettre une batterie à une pression atmosphérique extrêmement basse peut entraîner une explosion ou une fuite de liquide ou de gaz inflammable.

Conformité avec la directive DEEE et mise au rebut des déchets :

Ce produit est conforme à la directive DEEE (2012/19/UE) de l'Union européenne. Ce produit porte un symbole de classification pour la mise au rebut des équipements électriques et électroniques (DEEE).

Ce symbole indique que ce produit ne doit pas être jeté avec les déchets ménagers à la fin de sa vie utile. Les appareils usagés doivent être retournés au point de collecte officiel destiné au recyclage des appareils électriques et électroniques. Pour trouver ces systèmes de collecte, veuillez contacter les autorités locales ou le détaillant auprès duquel vous avez acheté le produit. Chaque ménage joue un rôle important dans la récupération et le recyclage des appareils ménagers usagés. L'élimination appropriée des appareils usagés aide à prévenir les conséquences négatives potentielles pour l'environnement et la santé humaine.

Conformité avec la directive LdSD :

L'appareil que vous avez acheté est conforme à la directive LdSD (2011/65/UE) de l'Union européenne. Il ne comporte pas les matériels dangereux et interdits mentionnés dans la directive.

Information sur l'emballage

L'emballage du produit est composé de matériaux recyclables, conformément à notre réglementation nationale. Ne jetez pas les éléments d'emballage avec les déchets domestiques et autres déchets. Déposez-les dans un des points de collecte d'éléments d'emballage que vous indiquera l'autorité locale dont vous dépendez.

Batteries usagées

Assurez-vous de mettre au rebut les batteries usagées conformément aux lois et réglementations locales. Le symbole sur la batterie et l'emballage indique que la batterie livrée avec l'appareil ne doit pas être considérée comme un déchet ménager.

Ce symbole peut être utilisé en conjointement avec un symbole chimique dans certaines régions. Si les batteries contiennent plus de 0,0005 % de mercure et plus de 0,004 % de plomb, le symbole chimique Hg est ajouté pour le mercure et Pb pour le plomb sous le symbole. En vous assurant que les batteries sont mises au rebut de façon appropriée, vous contribuerez à la prévention les dommages potentiels à l'environnement et à la santé humaine dus à une mise au rebut inappropriée des batteries.

Informations techniques

Cet appareil est dénué de tout parasite conformément aux directives de l'EU en vigueur. Ce produit est conforme aux directives européennes 2014/53/EU et 2011/65/EU.

La déclaration de conformité CE de l'appareil est disponible en format PDF à la page d'accueil de Grundig www.grundig.com/downloads/doc.

Puissance de sortie

RMS 4,3 W, 3 % THD

Bluetooth

Plage de fréquence 2,402 GHz-2,480 GHz

Puissance maximale transmise <5 dBm

Version V5.3

Plage de fonctionnement en champ libre: 30 m (Bluetooth); 20 m (TWS)

Batterie rechargeable Li-ion

Intégré, 3,7 V === 2500 mAh, 9,25 Wh

Temps de lecture : 30+ heures (à 50 % du volume)

Temps de charge 3-4 heures

Alimentation électrique

Prise USB : Chargeur Type C USB ENTRÉE CC 5 V === 1A

Prise USB : Chargeur externe SORTIE CC 5V === 1A

Étanche et résistant à la poussière IP67

Mains libres

ENTRÉE AUXILIAIRE

Jack stéréo 3,5 mm

Fréquence de réponse 100 Hz-16 kHz

Dimensions/Poids du produit

107*39*79 mm (l*p*h)

Poids net : 0,26 kg

Accessoire

Câble Type C USB (1)

Mousqueton (1)

ES

¡Lea el manual de usuario antes de utilizar el aparato!



Estimado cliente:

Gracias por elegir un aparato Grundig. Esperamos que obtenga los mejores resultados de su aparato, ya que ha sido fabricado con gran calidad y con tecnología de última generación. Por esta razón, le aconsejamos que lea este manual de usuario y todos los demás documentos adjuntos con atención antes de utilizar el aparato y que los guarde para futuras consultas. Si entrega este aparato a otra persona, proporciónele también el manual de usuario. Siga las instrucciones prestando especial atención a toda la información y advertencias incluidas en el manual de usuario.

Recuerde que este manual de usuario también puede servir para otros modelos. En el manual se describen las diferencias entre los modelos explícitamente.

Significado de los símbolos

Los siguientes símbolos se usan en las diversas secciones del presente manual de usuario:

	Información importante y consejos útiles sobre su uso.
	Advertencias de situaciones peligrosas sobre la seguridad de las personas y la propiedad.



GRUNDIG JAM 2 SEGURIDAD

Tenga en cuenta las siguientes instrucciones a la hora de configurar la unidad:

- Esta unidad se ha diseñado para la reproducción de señales de audio. Se prohíbe expresamente cualquier otro uso.

- Asegúrese de disponer de una ventilación adecuada allí donde coloque la unidad. Debe quedar un espacio de al menos 10 cm detrás de la unidad. No coloque objetos sobre las ranuras de ventilación.

- No cubra la unidad con periódicos, manteles, cortinas, etc.

- Si launidad ha sufrido cambios bruscos de temperatura, por ejemplo al pasar de una estancia fría a una caldeada, espere al menos dos horas antes de utilizarlo.

- El altavoz tiene un diseño resistente al agua y al polvo con certificación IP67. Por lo tanto, se puede usar sin problemas en entornos húmedos y polvorientos. Tenga en cuenta que todos los puertos de carga deben estar cerrados cuando el altavoz entre en contacto con agua o polvo.

- No deposite objetos que contengan líquidos (por ejemplo, jarras) sobre la unidad.

- No deposite objetos tales como velas encendidas sobre la unidad.

- No abra la carcasa de la unidad bajo ninguna circunstancia. No se admitirá reclamación de garantía alguna por daños causados por un manejo inadecuado.

Conformidad con la normativa WEEE y eliminación del aparato al final de su vida útil:

Este producto es conforme con la directiva de la UE sobre residuos de aparatos eléctricos y electrónicos (WEEE) (2012/19/UE). Este producto incorpora el símbolo de la clasificación selectiva para los residuos de aparatos eléctricos y electrónicos (WEEE).

Este símbolo indica que este producto no debe eliminarse con otros desechos domésticos al final de su vida útil. El dispositivo usado debe ser devuelto al punto de recogida oficial para el reciclaje de los dispositivos eléctricos y electrónicos. Para encontrar estos sistemas de recogida, por favor, póngase en contacto con las autoridades locales o con el distribuidor donde se compró el producto. Cada hogar desempeña un papel importante en la recuperación y el reciclaje de los aparatos antiguos. La eliminación adecuada de los aparatos usados ayuda a prevenir las posibles consecuencias negativas para el medio ambiente y la salud humana.

Cumplimiento de la directiva RoHS:

El producto que ha adquirido es conforme con la directiva de la UE sobre la restricción de sustancias peligrosas (RoHS) (2011/65/UE). No contiene ninguno de los materiales nocivos o prohibidos especificados en la directiva.

Información de embalaje

El embalaje del producto está fabricado con material reciclable de acuerdo con las normativas nacionales sobre medio ambiente. No se deshaga del material de embalaje ni de los desechos domésticos o de otro tipo. Llévelos a los puntos de recogida de material de embalaje designados por las autoridades locales.

Baterías residuales

Asegúrese de que los residuos de las baterías se eliminan de acuerdo con las leyes y reglamentos locales. El símbolo que aparece en la batería y en el embalaje indica que la batería entregada con el producto no debe considerarse como residuo doméstico. Este símbolo puede utilizarse en combinación con un símbolo químico en algunas regiones. Si las baterías contienen más de 0,0005 % de mercurio y más de 0,004 % de plomo, se añade el símbolo químico Hg para el mercurio y el símbolo químico Pb para el plomo debajo del símbolo. Al asegurarse de que las baterías se eliminan correctamente, contribuirá a prevenir posibles daños al medio ambiente y a la salud humana debido a la eliminación inadecuada de las baterías.

Información técnica

Este dispositivo cumple con las directivas de la EU sobre supresión de ruidos. Este producto es conforme a las directivas europeas 2014/53/EU y 2011/65/EU.

Puede encontrar la declaración de conformidad CE para el dispositivo en forma de archivo pdf en la página de inicio de Grundig www.grundig.com/downloads/doc.

Potencia de salida

RMS 4.3W, 3% THD

Bluetooth

Rango de frecuencia 2.402 GHz-2.480GHz

Potencia transmitida máxima <5 dBm

Versión V5.3

Rango de funcionamiento en área abierta: 30m (BT); 20m (TWS)

Batería recargable de iones de litio (Li-ion)

Integrada, 3.7V == 2500 mAh, 9.25 Wh

Tiempo de reproducción: Más de 30 horas (50% del volumen)

Tiempo de carga de 3-4 horas

Alimentación eléctrica

Toma USB: Carga Type C USB DC IN 5V == 1A

Toma USB: Banco de energía DC OUT 5V == 1A

Impermeable y resistente al polvo IP67

Manos libres

ENTRADA AUX

Conector estéreo de 3,5 mm

Respuesta de frecuencia 100Hz-16kHz

Dimensiones y peso del producto

107*39*79 mm (ancho*profundidad*altura)

Peso neto: 0,26 kg

Accesorios

Cable Type C USB (1)

Mosquetón (1)

TR

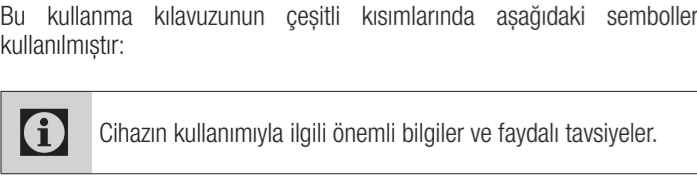
Lütfen önce bu kılavuzu okuyun!

Değerli Müşterimiz,

Grundig ürününü tercih ettiğiniz için teşekkür ederiz. Yüksek kalite ve teknoloji ile üretilmiş olan ürününüzün size en iyi verimi sunmasını istiyoruz. Bunun için, bu kılavuzun tamamını ve verilen diğer belgeleri ürünün kullanmadan önce dikkatle okuyun ve bir başvuru kaynağı olarak saklayın. Ürünü başka birisine verirseniz, kullanma kılavuzunu da birlikte verin. Kullanma kılavuzunda belirtilen tüm bilgi ve uyarıları dikkate alarak talimatlara uyun. Bu kullanma kılavuzunun başka modeller için de geçerli olabileceğini unutmayın. Modeller arasındaki farklar kılavuzda açık bir şekilde belirtilmiştir.

Sembollerin anlamları

Bu kullanma kılavuzunun çeşitli kısımlarında aşağıdaki semboller kullanılmıştır:

	Cihazın kullanımıyla ilgili önemli bilgiler ve faydalı tavsiyeler.
--	--

	UYARI: Can ve mal güvenliğiyle ilgili tehlikeli durumlar konusunda uyarılar.
--	--



AAAA Yönetmeliğine uygundur. PCB içermez.

GRUNDIG JAM 2 GÜVENLİK

Lütfen cihazı kurarken aşağıdaki talimatları dikkate alın:

• Bu cihaz ses sinyallerinin çalınması için tasarlanmıştır. Bunun dışında bir amaçla kullanılmasına kesinlikle izin verilmez.

• Cihazı yerleştirirken yeterli havalandırmanın bulunduğundan emin olun. Cihazın arkasında en az 10 cm boşluk bulunmalıdır. Havalandırma deliklerinin üzerine eşya koymayın.

• Cihazı gazete, masa örtüsü, perde vb. ile kapatmayın.

• Cihazı ani sıcaklık değişimlerine maruz kaldığında, örneğin soğuk bir ortamdan alınıp sıcak bir odaya getirildiğinde, kullanmadan önce en az iki saat bekleyin.

• Hoparlör, suya ve toza dayanıklı IP67 tasarımına sahiptir. Bu nedenle, ıslak ve tozlu ortamlarda herhangi bir sorun olmadan kullanılabilir. Hoparlörün su veya toz ile temas ettiğinde lütfen tüm şarj portlarının kapalı olduğundan emin olun.

• Cihazın üzerine, içinde sıvı bulunan eşya (örneğin vazo, bardak) koymayın.

• Cihazın üzerine yanan mum gibi eşyaları koymayın.

• Hiçbir koşulda cihazın kasasını açmayın. Uygunsuz kullanımdan kaynaklanan hasara bağlı garanti talepleri kabul edilmez.

• Cihazın muhafazasına zarar verebileceğinden, herhangi bir temizleyici madde kullanmayın. Cihazı temiz ve nemli bir deri kumaşla temizleyin.

• Pillerin imhasıyla ilgili olarak çevresel hususlara dikkat edilmelidir.

• Cihazın üzerine yanan mum gibi açık alev kaynakları konulmamalıdır.

Şarj edilebilir dâhili pil DİKKAT:

• Yanlış tipte pil kullanılması patlama riski teşkil eder.

• Pilin ateşte veya fırında imha edilmesi, mekanik olarak ezilmesi veya kesilmesi patlama riskine yol açar.

• Pilin çok yüksek sıcaklıklı bir ortamda bırakılması patlamaya veya yanıcı sıvının ya da gazın sızmasına yol açabilir.

• Pilin çok düşük hava basıncına maruz kalması patlamaya veya yanıcı sıvının ya da gazın sızmasına yol açabilir.

AAAA Yönetmeliğine Uyum ve Atık Ürünün Elden Çıkarılması

Bu ürün T.C. Çevre ve Şehircilik Bakanlığı tarafından yayımlanan "Atık elektrikli ve Elektronik eşyaların Kontrolü Yönetmeliği"nde belirtilen zararı ve yasaklı maddeleri içermez.

AAAA Yönetmeliğine uygundur. Bu ürün, geri dönüşümlü ve tekrar kullanılabilir nitelikteki yüksek kaliteli parça ve malzemelerden üretilmiştir. Bu nedenle, ürünü, hizmet ömrünün sonunda evsel veya diğer atıklarla birlikte atmayın. Elektrikli ve elektronik cihazların geri dönüşümü için bir toplama noktasına Bu toplama noktalarını bölgenizdeki yerel yönetime sorun. Kullanılmış ürünleri geri kazanıma vererek Çevrenin ve doğal kaynakların korunmasına yardımcı olun.

Ambalaj bilgisi

Ürünün ambalajı, Ulusal Mevzuatımız gereği geri dönüştürülebilir malzemelerden üretilmiştir. Ambalaj atığını evsel veya diğer atıklarla birlikte atmayın, yerel otoritenin belirttiği ambalaj toplama noktalarına atın.

Piller

Bitmiş pilleri, yerel kanun ve yönetmeliklere uygun şekilde atılmasını sağlayın. Pil ve ambalajın üzerindeki sembol, ürünle birlikte teslim edilen pilin evsel atık olarak değerlendirilmemesi gerektiğini belirtmektedir. Bazı pillerde sembol, kimyasal bir sembolle birleştirilerek kullanılmış olabilir. Piller % 0,0005'den fazla cıva veya % 0,004'den fazla kurşun içeriyorsa, cıva için Hg, kurşun için Pb kimyasal sembölu eklenir. Pillerin doğru şekilde atılmasını sağlayarak, pillerin uygun olmayan şekilde atılması neticesinde çevre ve insan sağlığında mey-

dana gelebilecek potansiyel zararların engellenmesine katkıda bulunmuş olacaktır.

Saklama

- Cihazı uzun süre kullanmayı düşünmüyorsanız, lütfen dikkatli bir şekilde saklayın.
- Cihazın fişinin çıkarıldığından ve tamamen kuru olduğundan emin olun.
- Elektrik kablosunu cihazın etrafına sarmayın.
- Serin ve kuru bir yerde saklayın.
- Cihazı çocukların ulaşamayacağı bir yerde muhafaza edin.

Taşıma ve nakliye

- Taşıma ve nakliye sırasında cihazı orijinal ambalajı ile birlikte taşıyın. Cihazın ambalajı, cihazı fiziksel hasarlara karşı koruyacaktır.
- Cihazın veya ambalajının üzerine ağır cisimler koymayın. Cihaz zarar görebilir.
- Cihazın düşürülmesi durumunda cihaz çalışmayabilir veya kalıcı hasar oluşabilir.

Teknik Bilgiler

Bu cihaz, yürürlükteki EU direktiflerine uygun bir parazit bastırma sistemine sahiptir. Bu ürün 2014/53/EU ve 2011/65/EU sayılı Avrupa direktiflerine uygundur.

Cihazın CE uygunluk beyanının PDF formatını Grundig'in www.grundig.com/downloads/doc adresindeki ana sayfasında bulabilirsiniz.

Çıkış Gücü

RMS 4,3 W, %3 THD

Bluetooth

Frekans Aralığı 2.402 GHz-2.480 GHz

İletilen maksimum güç <5 dBm

Versiyon V5.3

Açık alanda çalışma aralığı: 30 m (BT); 20 m (TWS)

Şarj edilebilir lityum-iyon pil

Entegre 3,7 V ==2500 mAh, 9,25 Wh

Oynatma süresi: 30+ saat (%50 ses)

Şarj süresi: 3-4 saat

Güç beslemesi

USB Soketi: Type C USB Şarj DC IN 5V ==1A

USB Soketi: Power Bank DC OUT 5V ==1A

Su geçirmez ve Toz geçirmez IP67

Eller serbest

AUX girişi

Stereo 3,5 mm Jack

Frekans Tepkisi 100 Hz-16 kHz

Ürünün Boyutları/Ağırlığı

107*39*79 mm (G*D*Y)

Net Ağırlık: 0,26 kg






Aksesuar

Type C USB Kablosu (1)

Karabiner (1)

TÜKETİCİ HİZMETLERİ

Müşteri Hizmetleri
<p>Müşteri Memnuniyeti Politikası</p> <ul style="list-style-type: none">Müşterilerimizin istek ve önerilerini her kanaldan karşılaktan mutluok duyuyoruz. <p>Kanallarıımız:</p> <ul style="list-style-type: none">Çağrı Merkezimiz: 0850 210 0 888 <ul style="list-style-type: none">Sabit telefonlardan veya cep telefonlarından alan kodu görmeden ararız! Diğer Numaramız: 0216 585 8 888 <ul style="list-style-type: none">Çağrı Merkezimize haftanın 7 günü 24 saat hizmet vermekteyiz. Çağrı Merkezimiz ile yaptığınız görüşmeler iletişim hizmet aldığınız operatör firma tarafından sizin için tanımlanan tarifeye göre ücretlendirilir. Sabit veya cep telefonlarımızdan alan kodu tuşlamadan çağrı merkezi numaramızı arayarak ürününüz ile ilgili arzu ettiğiniz hizmeti talep edebilirsiniz. WhatsApp Numaramız: 0544 444 0 888 Faks Numaramız: 0216-423-2353 Web Adresimiz: www.grundig.com.tr e-posta Adresimiz: musteri.hizmetleri@grundig.com Sosyal Medya Hesaplarımız: <ul style="list-style-type: none">https://www.instagram.com/grundigturkiye/ https://www.facebook.com/grundig.tr/ https://www.youtube.com/user/TurkiyeGrundig Posta Adresimiz: <ul style="list-style-type: none">Arçelik A.Ş. Karaağaç Caddesi No:2-6, 34445, Sultıüce / İSTANBUL Bayilerimiz, <ul style="list-style-type: none">https://www.grundig.com.tr/yetkili-satici/ Yetkili Servislerimiz, <ul style="list-style-type: none">https://www.grundig.com.tr/yetkili-servis/ <p>* Whatsapp Numaramız: 0544 444 0 888 * Faks Numaramız: 0216-423-2353 * Web Adresimiz: www.grundig.com.tr * e-posta Adresimiz: musteri.hizmetleri@grundig.com</p>
<ul style="list-style-type: none">Müşterilerimizden İletilen İstek ve Önerilerin Grundig'e ulaştırılgı bilgisini, müşteri ayrıntı yapılmaksızın kendilerine 24 saat içinde veririz. Müşteri Hizmetleri sürecimiz: Müşterilerimizin İstek ve Önerilerin; <ul style="list-style-type: none">İzlenebilir, raporlanabilir, şeffaf ve güvenli tek bir bilgi havuzunda toplanır. Yasal düzenlemelere uygun, objektif, adil ve gizlilik içinde ele alır ve değerlendirilir. Bu geri bildirimleri süreçlerimiz daha mükemmel hale getirmesinde kullanırız. Grundig olarak, mükemmel müşteri deneyimini yaşatmayı ana ilke olarak kabul eder, müşteri odaklı bir yaklaşım benimseriz. Bütün süreçlerimizi yönetim sistemi ile entegre ederek birbirini kontrol eden bir yapı geliştirmesini sağlarız. Bütün süreçlerimizi yönetim sistemi ile entegre ederek birbirini kontrol eden bir yapı geliştirmesini sağlarız. Yönetim hedeflerini de bu sistem üzerinden belirleriz.
<p>Aşağıdaki önerilere uymanızı rica ederiz.</p> <ul style="list-style-type: none">Ürününüzü aldığınızda Garanti belgesini Yetkili Satıcınıza onaylattırınız. Ürününüzü kullanma kılavuzu esaslarına göre kullanınız. Ürününüz ile ilgili hizmet talebiniz olduğunda yukarıdaki telefon numaralarından Çağrı Merkezimize başvurunuz. Hizmet için gelen teknisyene "teknisyen kimlik kart"ını sorunuz. İşiniz bittğinde Yetkili servis teknisyeninden "Hizmet Fişi" istemeyi unutmayınız. alacağınız "Hizmet Fişi" , ilerde ürününüzde meydana gelebilecek herhangi bir sorunda size yarar sağlayacaktır. Ürünün kullanım ömrü: 3 yıldır. (Ürünün fonksiyonunu yerine getirebilmesi için gerekli yedek parça bulundurma süresi)

Hizmet talebinin değerlendirilmesi
1 Müşteri Başvurusu
<p>Web sitesi  0850 210 0 888 <i>Çağrı merkezi</i>  Yetkil Servis  musteri.hizmetleri@grundig.com  Yetkil Satıcı  Faks 0216 423 23 53</p>
2 Başvuru kaydı
<p>Başvuru Konusu <input type="text"/> Müşteri Adı, Soyadı <input type="text"/> Müşteri Telefonu <input type="text"/> Müşteri Adresi <input type="text"/></p>
3 Hizmet talebinin alınması
<p>- Hizmet talebi analizi - Hizmet hakkında müşterinin bilgilendirilmesi (Kesit,nakliye,montaj,bilgi,onarım,değişim vb.) - Hizmet hakkında gerekli işlemin gerçekleştirilmesi</p>
4 Müşteri memnuniyetinin alınması
<p><input type="checkbox"/> Memnun <input type="checkbox"/> Memnun değil</p>
5 Başvuru kaydının kapatılıp, bilgilerin saklanması

Bu kılavuzu okumadan ürününüzü çalıştırmayınız.

Ürününüz ile ilgili garanti şartları, kullanımı ve sorun giderme yöntemleri kılavuzda yer almaktadır.

Uygun Kullanım ve Garanti ile İlgili Dikkat Edilmesi Gereken Hususlar;

Aşağıda belirtilen sorunların giderilmesi ücret karşılığında yapılır. Bu durumlar için garanti şartları uygulanmaz;

1. Kullanım hatalarından kaynaklanan hasar ve arızalar,

2. Malın tüketiciye tesliminden sonraki yüklenme, boşaltma, taşıma vb. sırasında oluşan hasar ve arızalar,

3. Malın kullanıldığı yerin elektrik (priz, gerilim, topraklama vb.), su (su basıncı, musluk vb.), doğalgaz, telefon, internet vb. şebekesi ve/veya altyapısı (gider, zemin, ortam vb.) kaynaklı meydana gelen hasar ve arızalar,

4. Doğa olayları ve yangın, su baskını vb. kaynaklı meydana gelen hasar ve arızalar,

5. Malın tanıtma ve kullanma kılavuzlarında yer alan hususlara aykırı kullanımasından kaynaklanan hasar ve arızalar,

6. Malın, 6502 sayılı Tüketicinin Korunması Hakkındaki Kanununda tarif edilen şekli ile ticari veya mesleki amaçlarla kullanımı durumunda ortaya çıkan hasar ve arızalar,

7. Mala yetkisiz kişiler tarafından bakım, onarım veya başka bir nedenle müdahale edilmesi

Durumlarında mala verilmiş garanti sona erecektir.

Garanti uygulaması sırasında değiştirilen malın garanti süresi, satın alınan malın kalan garanti süresi ile sınırlıdır.

Bu ürün Arçelik A.Ş. adına 10/F, Block 2, JIancang Science and Technology Park,11 Songgang Avenue, Songgong Street, Baoan, Shenzhen, China, +86-755-23204889 tarafından üretilmiştir.

Türkiye için Üretici veya İthalatçı: Arçelik A.Ş. Karaağaç Cad. No:2-6, 34445 Sultıüce, İstanbul, Türkiye

Avrupa için Üretici veya İthalatçı: Beko Grundig Deutschland GmbH, Rahmannstraße 3, 65760, Eschborn

Menşei: P.R.C.

GRUNDIG BLUETOOTH SPEAKER GARANTİ BELGESİ

GARANTİ ŞARTLARI	
<p>1) Garanti süresi, malın teslim tarihinden itibaren başlar ve 2 yıldır.</p> <p>2) Malın tanıma ve kullanma kılavuzunda gösterildiği şekilde kullanılması ve Arçelik A.Ş.'nin yetkili kıldığı servis çalışanları dışındaki şahıslar tarafından bakım, onarım veya başka bir nedenle müdahale edilmemiş olması şartıyla, malın bütün parçaları dahil olmak üzere tamamını; malzeme, işçilik ve üretim hatalarına karşı malın teslim tarihinden itibaren yukarıda belirtilen süre kadar garanti eder.</p> <p>3) Malın ayıplı olduğunun anlaşılması durumunda tüketici, 6502 sayılı Tüketicinin Korunması Hakkında Kanunun 11 inci maddesinde yer alan;</p> <p>a- Süzleşmeden önce,</p> <p>c- Ücretsiz onarılması isteme,</p> <p>b- Satış bedelinden indirim isteme,</p> <p>c- Satılmayan ayıpsız bir misli ile değiştirilmesini isteme, haklarından birini kullanabilir.</p> <p>4) Tüketicinin bu haklardan ücretsiz onarım hakkını seçmesi durumunda satıcı; işçilik masrafı, değiştirilen parça bedeli ya da başka herhangi bir ad altında hiçbir ücret talep etmeksizin malın onanımını yapmak veya yaptırmakla yükümlüdür. Tüketici ücretsiz onarım hakkını üretici veya İthalatçıya karşı da kullanabilir. Satıcı, üretici ve İthalatçı tüketicinin bu hakkını kullanmasından müstesilen sorumludur.</p> <p>5) Tüketicinin, ücretsiz onarım hakkını kullanması halinde malın;</p> <p>-Garanti süresi içinde tekrar arızalanması,</p> <p>-Tamiri için gereken azami sürenin aşılması,</p> <p>-Tamirinin mümkün olmadığının, yetkili servis istasyonu, satıcı, üretici yada İthalatçı tarafından bir raporla belirlenmesi durumlarında;</p> <p>tüketici malın bedel iadesini, ayıp oranında bedel indirimini veya imkân varsa malın ayıpsız misli ile değiştirilmesini satıcıdan talep edebilir.</p> <p>Satıcı, tüketicinin talebini reddedemez. Bu talebin yerine getirilmemesi durumunda satıcı, üretici ile İthalatçı müstesilselen sorumludur.</p> <p>6) İlgili mevzuatlarda belirlenen kullanım ömrü süresince malın azami tamir süresi 20 iş gününü, geçemez. Bu süre, garanti süresi içerisinde mala ilişkin aranzın yetkili servis istasyonuna veya satıcıya bildirmii tarihinde, garanti süresi dışında ise malın yetkili servis istasyonuna teslim tarihinden itibaren başlar. Garanti kapsamı içerisindeki malın aranzının 10 iş günü içerisinde giderilememesi halinde, üretici veya İthalatçı; malın tamiri tamamlanıncaya kadar, benzer özelliklere sahip başka bir mal tüketicinin kullanımına tahsis etmek zorundadır. Benzer özelliklere sahip başka bir malın tüketici tarafından istememesi halinde; üretici veya İthalatçılar bu yükümlülüğün kurtulur. Malın garanti süresi içerisinde arızalanması durumunda, tamirde geçen süre garanti süresine eklenir.</p> <p>7) Malın kullanma kılavuzunda yer alan hususlara aykırı kullanımasından kaynaklanan hasar ve arızalar garanti kapsamı dışındadır.</p> <p>8) Tüketici, garantiden doğan haklarını kullanılması ile ilgili olarak çıkabilecek uyumsuzluklarda yerleşim yerinin bulunduğu veya tüketici işleminin yapıldığı yerdeki Tüketici Hakem Heyetine veya Tüketici Mahkemesine başvurabilir.</p> <p>9) Satıcı tarafından Bu Garanti Belgesinin verilmesi durumunda tüketici, Ticaret Bakanlığı Tüketicinin Korunması ve Piyasa Gözetimi Genel Müdürlüğüne başvurabilir.</p>	
Üretici veya İthalatçı Firmamız;	Malın;
Unvanı: Arçelik A.Ş.	Markası: Grundig
Adresi: Arçelik A.Ş. Karaağaç Caddesi No:2-6, 34445, Sultıüce / İSTANBUL.	Cinsi: Bluetooth Speaker
	Modeli: Jam 2 Black Jam 2 Blue Jam 2 Orange
Telefonu: 0216 585 8 888	Bandrol ve Seri No:
Faks: 0216 423 2353	Garanti Süresi: 2 YIL
web adresi: www.grundig.com.tr	Azami Tamir Süresi: 20 İş günü
<small>GENEL MÜDÜR</small> <i>Ali Beyli</i>	<small>GENEL MÜDÜR YRD.</small> <i>Özlem</i>
Satıcı Firmamız:	Arçelik A.Ş.
Unvanı:	Fatura Tarih ve Sayısı:
Adresi:	Teslim Tarihi ve Yeri:
Telefonu:	Yetkilinin İmzası:
Faks:	Firmamızın Kaşesi:
e-posta	
Bu bölümü, ürünü aldığınız Yetkili Satıcı imzalayacak ve kaseleyecektir.	

GRUNDIG	55 BlackStreet, Ormeau Q 4208 P O Box 354, Ormeau Q 4208 p: 55-49 3146 f: 55-49 35-46 ABN : 49 152 055 162
ORIGINAL MANUFACTURER'S WARRANTY	
ADVICE FORM	
GRUNDIG BLUETOOTH SPEAKERS	
12 months warranty, full parts and labour warranty only	
<p>Congratulations on purchasing your new Grundig audio product. If you have any queries on this set up of your new product or would like some tips on how to get the best out of our product please visit the support section of our website grundig.com.au. We also recommend you register your new Grundig audio product. By registering we will be able to keep you up to date on your product, any new offers and new products or relevant apps - just follow the links on our home page at grundig.com.au.</p> <p>Grundig products come with a guarantee that cannot be excluded under the Australian Consumer Law. You are entitled to a replacement or refund for a major failure and for compensation for any other reasonably foreseeable loss or damage. You are also entitled to have the product repaired or replaced if the product fails to be of acceptable quality and the failure does not amount to a major failure. "Acceptable quality" and "major failure" have the same meaning as referred to in the Australian Consumer Law.</p> <p>This Grundig warranty is in addition to any other rights you may have under Australian Consumer Laws. Grundig will repair or replace any part that becomes defective during the warranty period of 12 months after the original purchase of a new Grundig product at no extra charge. To be clear that means second hand Grundig products are not covered by this warranty, and if a Grundig product is replaced the warranty period does not start over again.</p> <p>The Grundig manufacturer's warranty has the following conditions in order to make a claim:</p> <ol style="list-style-type: none">Proof of purchase (typically your receipt). Please contact Grundig Customer Care to request warranty support for your Grundig audio product. Grundig covers the expenses of labour and materials required for the repair or replacement of the product that is found to be defective, and a reasonable return shipping charge within Australia only. Original packaging should be retained, additional charges will be incurred for additional cartons / packaging. Any product or part that is replaced by Grundig becomes Grundig's property Grundig may choose to use refurbished parts or supply a refurbished replacement (with similar specifications) at its sole discretion. Component & consumable parts, the nature of which is to become worn or depleted with use (Batteries, headphone ear pads or other accessories) are excluded. Grundig products are designed for normal domestic / home use only. If you incorrectly install, misuse, damage, neglect to maintain or clean your Grundig product in line with the user manual recommendations, then damage caused by this is excluded Damage caused by normal wear and tear, damage caused by accident, unreasonable use or neglect, vermin or insect infestation, or power surges, electrical storms or incorrect power supplies are also excluded	