



ماكينة تحضير القهوة الأوتوماتيكية بالكامل  
دليل المستخدم



EM 9194 0

AR



01M-8911361100-3222-17

## يرجى قراءة دليل المستخدم هذا أولاً!

عميلنا العزيز،

شكراً لك على اختيار أحد منتجات Arçelik. نلماً أن تحصل على أفضل النتائج من منتجك الذي تم تصنيعه بجودة عالية وأحدث التقنيات. لذلك، يرجى قراءة دليل المستخدم بالكامل وجميع المستندات الأخرى المصاحبة له بعناية قبل استخدام المنتج والاحتفاظ به كمرجع للاستخدام في المستقبل. وإذا قمت بعطاء المنتج إلى شخص آخر، فقم بعطاءه دليل المستخدم أيضاً. اتبع جميع التحذيرات والمعلومات الواردة في دليل المستخدم.

## معاني الرموز

تستخدم الرموز التالية في الأقسام المختلفة من هذا الدليل:

معلومات هامة أو تلميحات مفيدة عن الاستخدام.



**خطر:** تحذير حول مواقف خطيرة تتعلق بالحياة والممتلكات.



**تحذير:** تحذير يشير إلى موقف خطير محتمل.



**إنذار:** يشير التحذير إلى تلف مادي محتمل.



يهدف إلى تلامس المواد للطعام.



**1 تعليمات هامة للسلامة والبيئة 3**

- 1.1 خطر التيار الكهربائي..... 3
- 1.2 خطر الحروق..... 3
- 1.3 احتياطات السلامة الأساسية..... 4
- 1.4 الاستخدام المخصص..... 7
- 1.5 حدود المسؤولية القانونية..... 7
- 1.6 الامتثال للتوجيهات الخاصة بنفايات الأجهزة والتخلص منها: 7
- 1.7 الامتثال لتوجيهات حظر المواد الخطرة:..... 7
- 1.8 معلومات الغلاف..... 7

**2 ماكينة تحضير القهوة الأوتوماتيكية  
بالكامل 8**

- البيانات التقنية..... 8

**3 الشاشة 9**

- 3.1 لوحة التحكم..... 9

**4 التحضير 10**

- 4.1 التركيب..... 10
- 4.2 تعبئة خزان المياه..... 10

**5 التشغيل 12**

- 5.1 ضبط الطحن..... 12
- 5.2 ملء وعاء حبوب البن..... 12
- 5.3 تحضير قهوتك..... 13
- 5.4 ضبط حجم قهوتك / الماء الساخن..... 14
- 5.5 تحضير الحليب الرغوي للقهوة..... 14
- 5.6 الماء الساخن..... 15
- 5.7 تحديد الوضع..... 15

**6 التنظيف 17**

- 6.1 تنظيف الجهاز..... 17
- 6.2 التنظيف الذاتي..... 18
- 6.3 وظيفة النظام الفارغة..... 19
- 6.4 الشطف اليدوي..... 19

**7 استكشاف الأخطاء وإصلاحها 21**

# 1 تعليمات هامة للسلامة والبيئة

## 1.2 خطر الإصابة بالحرق أو السمط

قد تصبح أجزاء ماكينة القهوة ساخنة جداً أثناء التشغيل! تكون حرارة المشروبات المُنْتَجَة والبخار المنبعث عالية جداً! يجب مراعاة احتياطات السلامة التالية لتجنب تعريض نفسك أو غيرك للحرق أو السمط:

- لا تلمس أيًا من الكُمّين المعدنيين الموجودين على فوهتي القهوة.
- تجنب التلامس المباشر للبشرة مع البخار المنبعث أو المياه الساخنة المستخدمة للشطف، والتنظيف، وإزالة الترسبات.

## 1.3 احتياطات السلامة الأساسية

- يجب مراعاة احتياطات السلامة التالية لضمان التعامل الآمن مع ماكينة القهوة:
- لا تعبت أبداً بمواد التعبئة والتغليف. خطر الاختناق. أبعاد جميع مواد التغليف عن الأطفال.
  - افحص ماكينة القهوة بحثاً عن علامات تلف واضحة قبل الاستخدام. لا تستخدم آلة القهوة في حالة وجود تلف. اتصل بوكيل خدمة معتمد.

يشتمل هذا القسم على تعليمات السلامة التي ستساعد على توفير الحماية ضد مخاطر الإصابة الشخصية والخسائر الجسيمة. يؤدي عدم اتباع هذه التعليمات إلى إبطال الضمان الممنوح.

## 1.1 خطر التيار الكهربائي

خطر يهدد الحياة بسبب التيار الكهربائي! قد تؤدي ملامسة الأسلاك أو المكونات ذات الشحنات الكهربائية إلى التعرض لإصابة خطيرة أو الوفاة!

يجب مراعاة احتياطات السلامة التالية لتجنب الصدمات الكهربائية:

- لا تستخدم الجهاز في حالة تلف سلك الطاقة والقابس. اتصل بوكيل خدمة معتمد.

• لا تفتح الهيكل الخارجي لماكينة القهوة. خطر التعرض لصدمة كهربائية في حالة ملامسة التوصيلات النشطة كهربائياً و/أو تغيير التكوين الكهربائي أو الميكانيكي.

- قبل تنظيف الحاوية، اسحب قابس التيار الكهربائي الخاص بالجهاز من مقبس التيار. خطر ناتج عن مطحنة القهوة الدوارة!

# 1 تعليمات هامة للسلامة والبيئة

- في حالة تلف كابل التوصيل، يجب عدم استبداله إلا بمعرفة أحد وكلاء الخدمة الموصى بهم من قبل جهة التصنيع لتجنب أي خطر! يُرجى الاتصال بجهة التصنيع أو خدمة العملاء التابعة لها.
- يجب عدم إجراء أعمال إصلاح ماكينة القهوة إلا بمعرفة أحد المتخصصين المعتمدين أو بمعرفة خدمة العملاء المختصة بأعمال الإصلاح. حيث قد تؤدي أعمال الإصلاح غير المؤهلة إلى تعرض المستخدم إلى خطر بالغ. كما أنها ستؤدي إلى إبطال الضمان.
- لا يُسمح بإجراء أعمال إصلاح ماكينة القهوة أثناء فترة الضمان إلا بمعرفة مراكز الخدمة المعتمدة من جهة التصنيع. وإلا فسيبطل الضمان في حالة التلف اللاحق.
- يجب عدم استبدال القطع المعيبة إلا بقطع غيار أصلية. حيث إن قطع الغيار الأصلية هي فقط التي تضمن تلبية متطلبات السلامة.
- يمكن استخدام هذا الجهاز بواسطة الأطفال الذين لا تقل أعمارهم عن ٨ سنوات، وكذلك بواسطة الأشخاص محدودي القدرات البدنية أو الحسية أو الذهنية، أو محدودي الخبرة و/أو المعرفة. بشرط توافر الإشراف لهؤلاء الأشخاص، أو توجيههم بشأن كيفية استخدام الجهاز
- بطريقة آمنة، وإدراكهم للأخطار التي قد تنشأ عن استخدامه. لا يجوز للأطفال اللعب بالجهاز. لا يجوز إجراء التنظيف والصيانة من قبل أطفال يقل عمرهم عن ٨ أعوام فيما فوق، بدون رقابة عليهم.
- هذا الجهاز مُعد للاستخدام المنزلي والاستخدامات المشابهة مثل:
  - مناطق المطابخ في المحلات والمقاهي وبيئات العمل الأخرى.
  - بيوت المزارع.
  - الاستخدام بواسطة العملاء في الفنادق أو نزل الإقامة أو بيئات أنواع الإقامة الأخرى.
  - في غرف النوم وبيئات الإفطار.
- يجب توفير الحماية لماكينة القهوة من آثار الطقس مثل الأمطار، والصقيع، وأشعة الشمس المباشرة. لا تستخدم ماكينة القهوة في الأماكن المفتوحة.
- تجنب تمامًا غمر ماكينة القهوة نفسها، أو كابل التيار الكهربائي، أو قابس التيار الكهربائي في الماء أو غيره من السوائل.
- لا تنظف ماكينة القهوة أو ملحقاتها في غسالة الأطباق.
- لا تصب أي سوائل أخرى بخلاف الماء في خزان الماء ولا تضع فيه أي مواد غذائية.
- لا تملأ خزان الماء بكمية تتعدى علامة الحد الأقصى (الحافة السفلية لفتحة

# 1 تعليمات هامة للسلامة والبيئة

- تجنب الضغط على سلك الطاقة أو ثنيه (الملء).
- لا تشغل الماكينة إلا أثناء تركيب حاوية النفايات، وصينية التقطير، وشبكة الأكواب.
- لا تسحب الكابل لإزالة القابس من مقبس التيار الكهربائي، ولا تلمسه بأيدي مبتلة.
- لا تحمل ماكينة القهوة من خلال كابل التيار الكهربائي.
- حافظ على الجهاز مع الكابل الخاص به بعيداً عن متناول أيدي الأطفال الأصغر من ٨ أعوام.
- لا يمكن استخدام الجهاز سوى لإعداد القهوة.
- يجب مراقبة الأطفال للتأكد من عدم عبثهم بالجهاز.
- افصل الجهاز قبل كل عملية تنظيف وعندما لا يكون قيد الاستخدام.
- ضع الجهاز بوضعية ينسنى من خلالها الوصول إلى القابس بسهولة دوّمًا.
- استخدم الجهاز دوّمًا على سطح ثابت ومسطح ونظيف وجاف ومانع للانزلاق.
- الجهاز ليس ماكينة إعداد قهوة مدمجة وغير مصمم للاستخدام في الخزانة. ينبغي عدم وضع ماكينة إعداد القهوة في الخزانة أثناء استخدامها.
- تجنب الضغط على سلك الطاقة أو ثنيه ولا تفركه على الحواف الحادة لتفادي حدوث أي تلف. احتفظ بسلك الطاقة بعيداً عن الأسطح الساخنة وألسنة اللهب المكشوف.
- ينبغي أن يتوافق مصدر إمداد الطاقة الرئيسي بجهازك مع المعلومات الواردة على لوحة التصنيف الخاصة بالجهاز.
- يُحظر استخدام الجهاز سوى مع منفذ مؤرض.
- لا تستخدم الجهاز بسلك تطويل.
- لا تلمس الجهاز أو قابسه وبديك مبتلتين أو رطبتين عند توصيله.

# 1 تعليمات هامة للسلامة والبيئة

## • 1.4 الاستخدام المقصود

ماكينة القهوة Beko الآلية بالكامل مخصصة للاستخدام المنزلي أو الاستخدامات المشابهة، مثل مطابخ الموظفين، والمحلات التجارية، والمكاتب، والمناطق المشابهة، أو الاستخدام بواسطة العملاء في أماكن النوم والإفطار، والفنادق، ونزل الإقامة، وأماكن الإقامة الأخرى. ماكينة القهوة غير معدة للاستخدام التجاري. الماكينة مخصصة فقط لتحضير القهوة وتسخين الحليب والماء. يدخل أي استخدام آخر بخلاف الاستخدامات السابق ذكرها في نطاق الاستخدامات غير الملائمة.

**!الخطر الناتج عن الاستخدام غير الملائم**

في حالة استخدام ماكينة القهوة في غير الغرض المخصص لها بأي طريقة من الطرق، قد تمثل أو تصبح مصدراً للخطر.

**تحذير:** وبالتالي يجب عدم استخدام ماكينة القهوة إلا للغرض المخصص لها.



**تحذير:** يجب مراعاة الإجراءات المذكورة في هذا الدليل.



لن يتم قبول أي مطالبات من أي نوع بخصوص الأضرار أو الإصابات الناتجة عن استخدام ماكينة القهوة في غرض آخر بخلاف الغرض المخصص لها. حيث يجب أن يتحمل مالك الماكينة وحده هذا الخطر.

## 1.5 تحديد المسؤولية

جميع المعلومات الفنية، والبيانات، والتعليمات المتعلقة بتركيب وتشغيل وصيانة ماكينة القهوة الواردة في تعليمات التشغيل هذه تمثل الحالة الحالية في وقت الطباعة، وتستند إلى أفضل معرفة ممكنة مكتسبة عبر الخبرة والدراسة.

لا يمكن استناد أي مطالبات إلى المعلومات والرسوم التوضيحية والأوصاف الواردة في هذا الدليل.

لا تتحمل جهة التصنيع أية مسؤولية عن الضرر أو الإصابة الناتجة عن عدم مراعاة دليل المستخدم، أو الاستخدام لغير الغرض المخصص، أو أعمال الإصلاح غير الاحترافية، أو التعديلات غير المصرح بها، أو استخدام قطع غيار غير معتمدة.

## 1.6 الالتزام بالتشريعات الخاصة بنفايات

المعدات الكهربائية والإلكترونية والتخلص من نفايات المنتجات:

يتوافق هذا المنتج مع التشريعات الخاصة بنفايات المعدات الكهربائية والإلكترونية للاتحاد الأوروبي (2012/19/EU). يحمل هذا المنتج رمزاً تصنيفياً لنفايات المعدات الكهربائية والإلكترونية (WEEE).

تم تصنيع الجهاز من أجزاء ومواد عالية الجودة يمكن إعادة استخدامها وهي مناسبة لإعادة التدوير. لا



تتخلص من المنتج الذي تنوي التخلص منه مع النفايات المنزلية أو غيرها من النفايات في نهاية فترة استخدامه. بل عليك أخذه إلى مركز التجميع لإعادة

تدوير الأجهزة الكهربائية والإلكترونية. يرجى استشارة السلطات المحلية لديك لمعرفة مراكز التجميع هذه.

## 1.7 التوافق مع توجيه RoHS

المنتج الذي اشترينته متوافق مع توجيه الاتحاد الأوروبي RoHS (2011/65/EU). هذا المنتج لا يحتوي على مواد مؤذية أو محظورة من تلك المشار إليها في التوجيه.

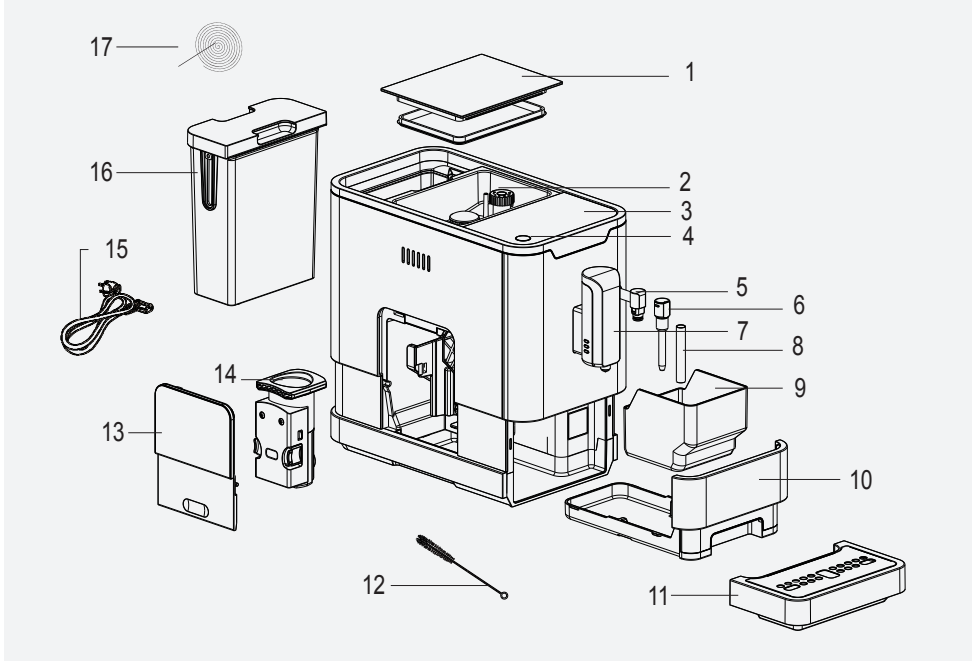
## 1.8 معلومات التعبئة

تم تصنيع مواد التعبئة للمنتج من مواد قابلة لإعادة التدوير وفقاً لتشريعات البيئة الوطنية لدينا. لا نتخلص من مواد التعبئة مع النفايات المنزلية أو غيرها من النفايات. خذها إلى نقاط تجميع مواد التعبئة.



المخصصة التابعة للسلطات المحلية.

## 2 ماكينة تحضير القهوة الأوتوماتيكية بالكامل



1. غطاء وعاء حبوب البن
2. وعاء حبوب البن
3. لوحة التحكم
4. زر التشغيل/الإيقاف
5. فوهة بخار
6. غطاء الفوهة
7. صنوبر قهوة قابل للتعديل
8. أنبوب معدني
9. وعاء ثقل القهوة
10. إناء تنقيط داخلي
11. إناء تنقيط خارجي
12. فرشاة تنظيف
13. باب الخدمة
14. المخمر
15. سلك الطاقة
16. خزان الماء
17. إبرة التنظيف

### البيانات التقنية

#### إمداد الطاقة:

220-240 فولت ~ ، 50-60 هرتز

الطاقة: 1350 وات

التعديلات الفنية والتصميمية محفوظة.

ناروشنملا إلى عو جنتملا إلى عو أنلعملا ميقلأ عييجل لوصلا مّ  
دق .تلصلا تاذر بياعملا أقو ًمير بتخملا تاسايقلأ عارجل دعبه عوبملا  
ًطليخملا فورظلاو ما دختسلأا بسج ميقلأ مده فالنخت.



## 3.1 لوحة التحكم

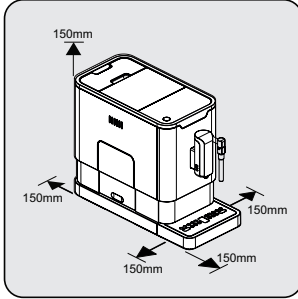
وميض: مستوى الماء منخفض / خزان المياه غير موجود	
حبوب البن غير كافية	
ضوء تحذير ثابت: إناء نفل القهوة ممتلئ وميض الضوء: إناء التنقيط الداخلي / وعاء نفل القهوة غير موجود	
ضوء تحذير ثابت: المخمر غير موجود / تم تركيبه بشكل غير صحيح وميض الضوء: تم فتح / تركيب باب الخدمة بشكل غير صحيح	
ضوء تحذير ثابت: يجب إزالة الترسبات وميض الضوء: جاري إزالة الترسبات	
تعمل وظيفة النظام الفارغة	
زر التشغيل/الإيقاف	
زر البخار	
زر الماء الساخن	
زر إسبريسو قوي (25-40 مل قهوة بضغط واحدة على الزر)	
زر إسبريسو خفيف (51-69 مل قهوة بضغط واحدة على الزر)	

## 4 التحضير

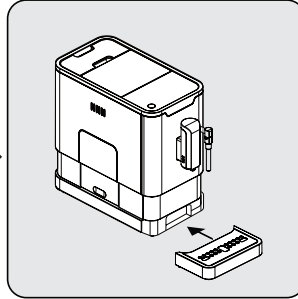
### 4.1 التركيب

قم بإزالة أي أغشية واقية وملصقات وأي مواد تغليف أخرى على الجهاز.

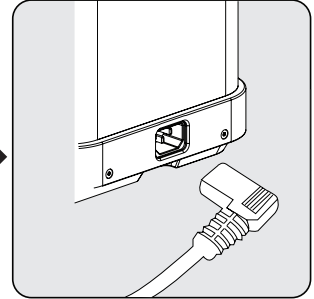
i



اختر سطحًا آمنًا ومستقرًا مزودًا بمصدر طاقة يمكن الوصول إليه بسهولة واترك مسافة أقل من جوانب الماكينات.



أدخل إزاء التنقيط الخارجي. تأكد من إدخاله بشكل صحيح.




قم بفك وشد سلك الطاقة وإدخال القابس في المقبس الموجود في الجزء الخلفي من الجهاز. أدخل الطرف الأخر من سلك الطاقة في مقبس الحائط بجهد طاقة مناسب.

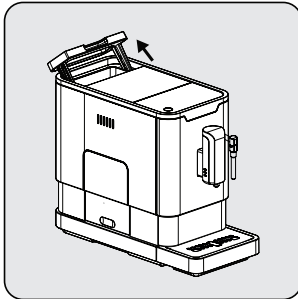
### 4.2 تعبئة خزان المياه

**حول برنامج الحماية:** إذا لم يتم وضع خزان المياه بالكامل في الماكينة، فسيتم تنشيط وضع الحماية خلال 15 ثانية أثناء عملية التخمير. سيضيء زر الماء الساخن على لوحة التحكم.

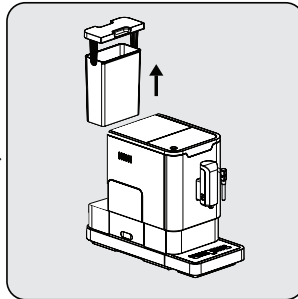
1. تأكد من إدخال خزان المياه بالكامل في الماكينة.
2. اضغط على زر الماء الساخن. بعد توزيع الماء الساخن، ستكون الماكينة في وضع الاستعداد.



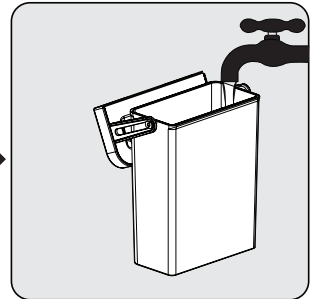
**تحذير:** عندما يومض ، يكون خزان المياه عند مستوى منخفض من الماء ويتطلب التعبئة.



ارفع خزان المياه باستخدام الغطاء كمقبض.



أخرج خزان الماء.

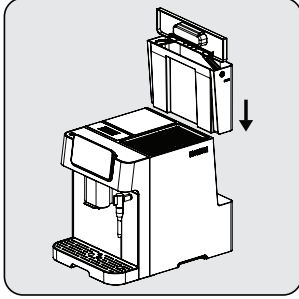


اشطف خزان المياه بالمياه العذبة ثم املا الخزان إلى أقصى مستوى وضعه مرة أخرى على الجهاز. تأكد من إدخاله بالكامل.

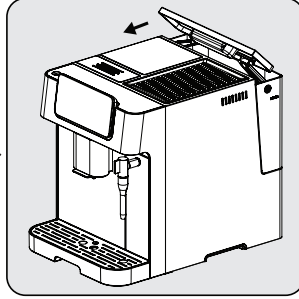
لمنع فيض المياه من الخزان ، لا تتم بإضافة الماء مباشرة إلى الجهاز باستخدام وعاء آخر.



**تحذير:** لا تتم أبدًا بملء خزان المياه بالماء الدافئ أو الساخن أو الماء الفوار أو أي سائل آخر قد يؤدي إلى تلف خزان المياه والجهاز.



ضع خزان المياه مرة أخرى باستخدام الغطاء كمنقبض.

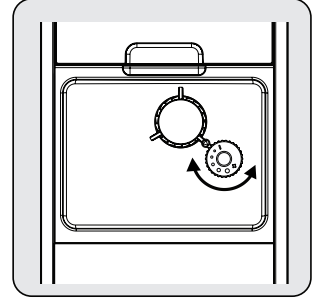


أغلق خزان المياه باستخدام الغطاء.

## 5 التشغيل

### 5.1 ضبط الطحن

يمكنك ضبط المطحنة لتناسب تحميص قهوتك عن طريق تدوير مقبض الضبط في وعاء الحبوب:




**تحذير:** لا تقم أبدًا بضبط المطحنة عندما تكون قيد الاستخدام.

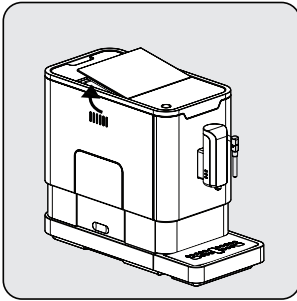


تشير النقاط الموجودة على مقبض الضبط إلى رقة الطحن.

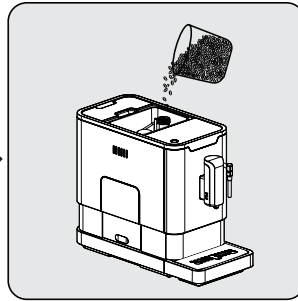


### 5.2 ملء وعاء حبوب البن

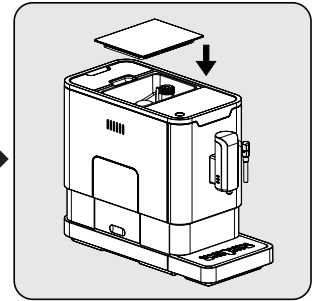
عندما يومض ، يجب ملء الجهاز بحبوب القهوة.



قم بإزالة غطاء وعاء الحبوب.



اسكب حبوب القهوة ببطء.



ضع غطاء الوعاء للخلف.

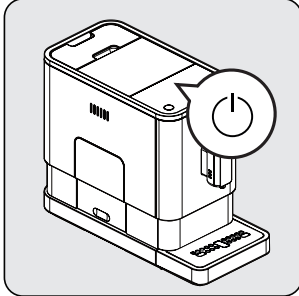
**تحذير:** املأ وعاء حبوب القهوة بحبوب القهوة ببطء فقط. قد يؤدي البن المطحون أو القهوة سريعة الذوبان أو القهوة بالكراميل أو أي أشياء أخرى إلى تلف الجهاز.



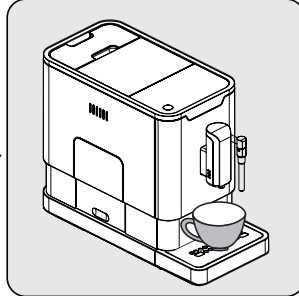
اضغط على زر الماء الساخن لتنظيف الجزء الداخلي قبل الاستخدام لأول مرة.



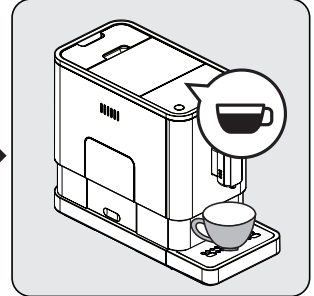
## 5.3 تحضير قهوتك



قم بتشغيل الجهاز بالضغط على زر التشغيل / الإيقاف. يتم تشغيل الجهاز في وضع الاستعداد وسيكون جاهزًا للاستخدام عن طريق تدفق بعض الماء الساخن من صنبور القهوة.



ضع كوبًا تحت صنبور القهوة واضبط ارتفاع الفوهة بما يتناسب مع الكوب.



اضغط على زر الإسبريسو وسوف يضيء الضوء، حيث تشير الأضواء إلى أن الجهاز يقوم بتحضير فنجان قهوة. عندما يعود الجهاز إلى وضع الاستعداد، تكون القهوة جاهزة للتقديم.

قم بإيقاف تشغيل الجهاز بالضغط على زر التشغيل / الإيقاف.



اضغط على زر الإسبريسو القوي أو زر الإسبريسو الخفيف حسب طعم القهوة الذي تفضله.



اضغط على زر الماء الساخن لتنظيف الجزء الداخلي قبل الاستخدام لأول مرة.



الجهاز مزود بإغلاق تلقائي. اعتمادًا على الوضع الذي حددته، سيكون للجهاز توقيت إيقاف تلقائي مختلف.

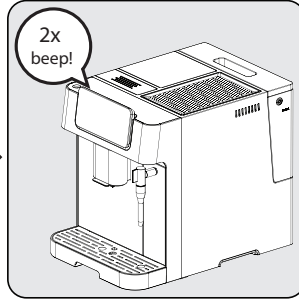


## 5.4 ضبط حجم قهوتك / الماء الساخن

يمكنك توفير الحجم الذي تريده من القهوة لكل من الإسبرسو القوي والإسبريسو الخفيف وكذلك الماء الساخن من 25 مل إلى 250 مل.



عند تحضير قهوتك (سواء أكان إسبريسو قوي أو إسبريسو خفيف) اضغط باستمرار على الزر الذي حددته، سيستمر الجهاز في تحضير فجان القهوة أثناء الضغط على الزر.



عندما يصل حجم القهوة إلى الحجم المطلوب، اترك الزر. إذا سمعت صوتين، فهذا يشير إلى أن الجهاز قد وفر كمية القهوة التي تفضلها.

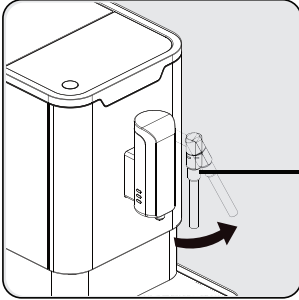
## إعادة التعيين إلى الإعدادات الافتراضية / إعدادات المصنع؛

لإعادة التعيين إلى الإعدادات الافتراضية لتحديد كمية القهوة ومقدار الماء الساخن المسجل في الذاكرة، يلزم إعادة التعيين إلى إعدادات المصنع.

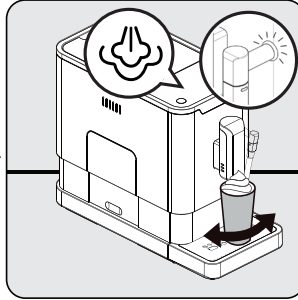
1. عند إيقاف تشغيل الجهاز: أزل أوعية التنقيط الداخلية والخارجية.
  2. أزل غطاء الخدمة.
  3. أزل الدورق.
  4. ضع غطاء الخدمة.
  5. اضغط لأسفل على مفتاح التشغيل/إيقاف التشغيل لمدة 5 ثوانٍ (يصدر صوت صافرة مرتين)
  6. افتح غطاء الخدمة.
  7. ضع الدورق.
  8. أغلق غطاء الخدمة.
  9. ضع صينية التنقيط.
- تمت إعادة التعيين إلى إعدادات المصنع.

## 5.5 تحضير الحليب الرغوي للقهوة

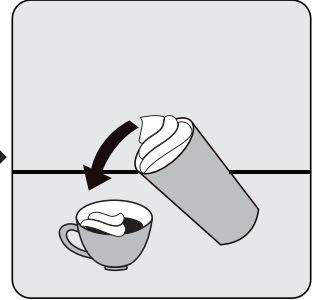
نظرًا لأن درجة حرارة البخار أعلى من درجة حرارة الإسبريسو، يجب تحضير الإسبريسو قبل تحضير الحليب الرغوي. وإلا فقد يحترق الإسبريسو.



حضر قهوة الإسبريسو بكوب أكبر. أدر فوهة البخار باتجاه إنباء التنقيط.



اضغط على زر البخار. سيومض ضوء مؤشر البخار. ثم يسخن الجهاز ويصرف الماء المتبقي في إنباء التنقيط أو إنباء آخر. بعد أن يتوقف ضوء مؤشر البخار عن الوميض ويبقى ثابتاً، ضع وعاءاً به حليب تحت فوهة البخار واعمر فوهة البخار بعمق 5 سم في الوعاء. قم بتدوير الوعاء أثناء خروج البخار الساخن.



صب الحليب الساخن الرغوي على الإسبريسو. الآن يمكنك الاستمتاع بقهوتك!

بعد استخدام فوهة البخار، يرجى تنظيف الفوهة من بقايا الحليب عن طريق مسح الفوهة بقطعة قماش مبللة.



يوصى بإزالة أي بقايا حليب قد تتراكم عند طرف الفوهة عن طريق تنشيط وظيفة الماء الساخن من الفوهة.



## 5.6 الماء الساخن

يمكن للجهاز توزيع الماء الساخن ببساطة عن طريق الضغط على زر الماء الساخن. يشير زر الماء الساخن والإضاءة إلى أن الجهاز يقوم بتسخين المياه. عندما ينطفئ زر الماء الساخن والإضاءة، يكون الماء جاهزاً للتقديم.

## 5.7 تحديد الوضع

يحتوي الجهاز على ثلاثة إعدادات مختلفة: الإعداد الافتراضي ووضع ECO ووضع السرعة. في وضع ECO، يوفر الجهاز المزيد من الطاقة. في وضع السرعة، يمكن للمستخدم تحضير قهوته بشكل أسرع من الإعداد الافتراضي.

الإعداد الافتراضي	وضع السرعة	وضع ECO	
نعم	نعم	لا	ضوء الإضاءة
نعم	لا	نعم	تخمير مسبق*
20 دقيقة	30 دقيقة	10 دقائق	وقت الإغلاق التلقائي
نعم	نعم	نعم	ذاكرة حجم الكوب

تعمل وظيفة التخمير المسبق على ترطيب الحبوب المطحونة في المخمر بكمية صغيرة من الماء قبل الاستخراج الكامل. يعمل هذا على توسيع حبيبات القهوة لبناء ضغط أكبر في المخمر، مما يساعد على استخراج جميع الزيوت وإخراج النكهة الكاملة للحبوب.



1. عندما يكون الجهاز في وضع الاستعداد، اضغط باستمرار على (⏻) لمدة 5 ثوانٍ.

2. سيومض (⓪) بعد ذلك وسيحتوي الزر التالي على المؤشرات التالية لإعدادات مختلفة:

زر إسبريسو خفيف 	زر إسبريسو قوي 	زر الماء الساخن 		
الوميض	الوميض	تشغيل الضوء	في وضع ECO	
الوميض	لا	نعم	في وضع السرعة	
تشغيل الضوء	الوميض	الوميض	في الإعداد الافتراضي	

3. اضغط على زر الماء الساخن لوضع ECO، و زر الإسبريسو القوي لوضع السرعة و زر الإسبريسو المعتدل للإعدادات الافتراضية. ستسمع صوتين عند تحديد الوضع. (ملاحظة: إذا كنت تضغط على زر تشغيل الأضواء لكل وضع، فلن يستجيب الجهاز).

4. إذا كنت ترغب في أن يظل الإعداد دون تغيير، فاضغط مرة أخرى على (⓪) أو انتظر لمدة 5 ثوانٍ حتى يعود الجهاز إلى حالة الاستعداد.



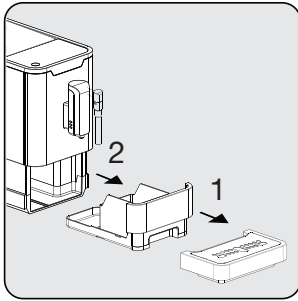
## 6.1 تنظيف الجهاز

1. افصل سلك الطاقة من مأخذ التيار الكهربائي.
2. اسكب كل الماء في إناء التنقيط الداخلي والخارجي.
3. استخدم قطعة قماش مبللة أو منظف لا يسبب الخدش لتنظيف بقع الماء على الجهاز.

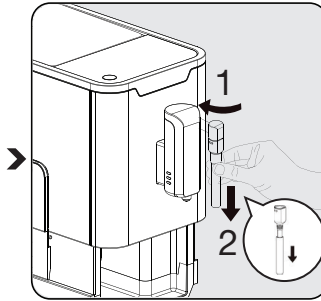
**تحذير:** لا تستخدم أبداً أي مواد كاشطة أو خل أو عوامل إزالة الترسبات غير المدرجة في الصندوق لتنظيف الجهاز.



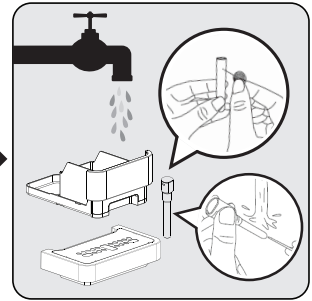
يعد تنظيف الجهاز وصيانته في الوقت المناسب أمراً مهماً للغاية لإطالة عمره.



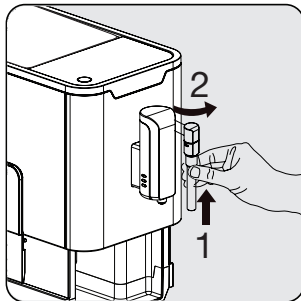
قم بإزالة إناء التنقيط الخارجي. افتح إناء التنقيط الداخلي ووعاء القهوة المطحونة.



قم بإزالة الأنبوب المعنني عن طريق سحبه للأسفل. ثم افتح غطاء الفوهة بتدويره إلى اليسار لتفكيك غطاء الفوهة والأنبوب المعنني.



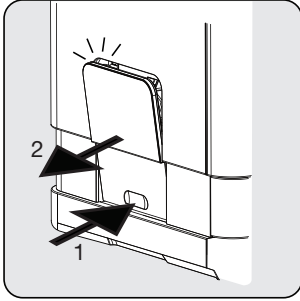
افرغ وعاء القهوة المطحونة وإناء التنقيط الخارجي. اغسل الأنبوب المعنني بالماء الجاري الدافئ واستخدم إبرة أو فرشاة لتنظيف الفتحة. اغسل غطاء الفوهة بالماء الجاري الدافئ واستخدم إبرة أو فرشاة لتنظيف الفتحة. جففهم بعد ذلك.



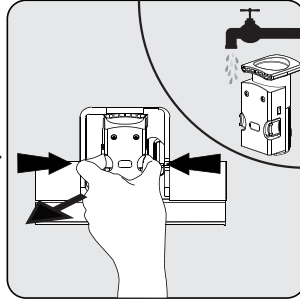
قم بتركيب الأنبوب المعنني مرة أخرى في غطاء الفوهة. ثم ادفع لأعلى لوضع غطاء الفوهة في الخلف. وأدره إلى اليمين لقفله.

عندما يضيء الرمز يجب إفراغ حاوية البن المطحون. وسيضيئ هذا الرمز بعد كل ١٠ مرات من تخمير البن. وعندئذ نطفّ الحاوية لإعادة تعيين الرمز. إذا كانت الحاوية نظيفة، فسيكون من الكافي إزالة الحاوية ثم إعادة وضعها في مكانها.

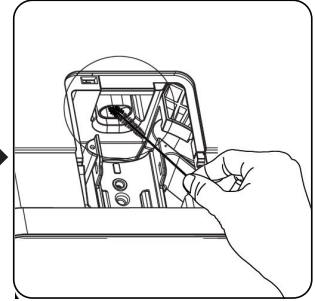






اضغط على منطفة الفتح، سيظهر باب الخدمة. ثم اسحب باب الخدمة.



اضغط على مفايض التحرير واسحب للخارج. قم بإزالة المخمر. اغسل المخمر بالماء العذب. جفف المخمر بعد ذلك.




نظف خط مخرج القهوة بالفرشاة.

عندما يضيء ، فهذا يشير إلى أن المخمر غير موجود/ مثبت بشكل غير صحيح. عندما يومض ، فهذا يشير إلى أن باب الخدمة غير موجود/ مثبت بشكل غير صحيح.

### 6.2 التنظيف الذاتي

**تحذير:** يرجى الانتظار لإنهاء عملية التنظيف الذاتي ثم إيقاف تشغيل الجهاز.




عندما يومض ، فهذا يشير إلى أن الجهاز يحتاج إلى التنظيف الذاتي. سيظل الجهاز في أفضل حالة إذا تم تنفيذ هذه الوظيفة مرة واحدة على الأقل شهرياً أو أكثر بانتظام حسب درجة عسر الماء المستخدم. يجب عليك أيضاً

1. املاً خزان المياه بالكامل.

2. أضف عبوة واحدة من المنظف الموجود في العلبة إلى خزان المياه.

3. قم بتوصيل الجهاز.

4. ضع وعاء كبيراً بدرجة كافية تحت فوهة وصنبور القهوة.

5. في وضع الاستعداد، اضغط مع الاستمرار على  و زر الإسبريسو القوي  لمدة 5 ثوانٍ. ستسمع صفيراً وسيومض زر الإسبريسو القوي .

6. اضغط على زر الإسبريسو القوي لتأكيد عملية التنظيف الذاتي. للعودة إلى وضع الاستعداد، اضغط على ①.

7. إذا كان يومض، فهذا يشير إلى أن الجهاز يقوم بالتنظيف الذاتي.

**تحذير:** أبعد الجلد / الجسم بعيداً عن الماء الساخن.



8. عندما يتم إفراغ كل المياه الموجودة في خزان المياه، وسيومض ② و زر التنظيف الذاتي ③. قم بإزالة كل المحلول المتبقي في خزان المياه وإملاً الخزان بماء الصنبور العادي حتى الحد الأقصى. عندما يمتلئ الخزان، سيختفي ②. ثم سيواصل الجهاز عملية التنظيف الذاتي.

9. عند اكتمال عملية التنظيف الذاتي، سيتم إيقاف تشغيل الجهاز تلقائياً.

### 6.3 وظيفة النظام الفارغة

استخدم وظيفة النظام الفارغة قبل فترة طويلة من عدم الاستخدام، للحماية من الصقيع، وقبل التحدث إلى وكيل الإصلاح.  
1. في حالة الاستعداد، اضغط مع الاستمرار على ① و زر الإسبريسو الخفيف ④ معاً لمدة 5 ثوانٍ.

2. سيبدأ ⑤ بعد ذلك في الوميض.

3. قم بإزالة خزان المياه من الجهاز. سيضيء ⑥ مشيراً إلى استمرار النظام الفارغ. اضغط على ① قبل إزالة خزان المياه للعودة إلى وضع الاستعداد.

4. عند اكتمال وظيفة النظام الفارغ، سيتم إيقاف تشغيل الجهاز تلقائياً.

**تحذير:** بعد أداء وظيفة النظام الفارغ؛ اضغط على زر الماء الساخن حتى يخرج الماء من الفوهة عند إعادة استخدام جهاز تحضير القهوة مرة أخرى.



### 6.4 الشطف اليدوي

يمكنك الشطف يدوياً لتنظيف فوهة القهوة بعد الاستخدام. إذا لم يتم استخدام الجهاز لفترة طويلة، فقد يكون الشطف اليدوي فكرة جيدة.  
1. في وضع الاستعداد، اضغط على باستمرار على ① و زر الماء الساخن ② معاً.

2. ثم يختفي زر الماء الساخن ② و زر الإسبريسو القوي ③ و زر الإسبريسو الخفيف ④. ستقوم فوهة القهوة بعد ذلك بتوزيع كمية صغيرة من الماء الذي يستخدم للشطف.

**تحذير:** الماء الذي يخرج من فوهة القهوة ساخن ويتم تجميعه في إناء التقطير تحتها. تجنب ملامسته لأنه يتناثر.



3. بعد الشطف، سيعود الجهاز إلى وضع الاستعداد.

### إلغاء وضع التنظيف التلقائي

- ينظف جهازك نفسه تلقائيًا قبل وبعد كل عملية تخمير. ولكن يمكنك اتباع الخطوات الموضحة أدناه لإلغاء وضع التنظيف التلقائي.
- شغل الجهاز بالضغط على مفتاح التشغيل - إيقاف التشغيل وانتظر لحين تشغيله في وضع الاستعداد.
  - افتح غطاء الخدمة.
  - اضغط على مفتاح التشغيل - إيقاف التشغيل لمدة 5 ثوان. وسوف تسمع صوت صفارة.
  - أغلق غطاء الخدمة.
  - الآن. يكون تم إلغاء عملية التنظيف التلقائي. ملحوظة: نوصيك باستخدام وضع التنظيف التلقائي بفعالية لضمان التشغيل الصحي.
  - أغلق غطاء الخدمة.
  - الآن. يكون تم إلغاء عملية التنظيف التلقائي.

نوصيك باستخدام وضع التنظيف التلقائي بفعالية لضمان التشغيل الصحي.



## 7 استكشاف الأخطاء وإصلاحها

المشكلة	السبب	الحل
الجهاز لا يعمل.	الجهاز غير متّصل بالتيار الكهربائي.	قم بتوصيله واضغط على المقفاح. تحقق من الكبل والقباس.
لا توجد استجابة أو تأخر في عدة تجارب للضغط على مقفاح وظيفي باللوحة	الجهاز تحت تداخل كهرومغناطيسي. يوجد أوساخ على اللوحة.	انزع الجهاز من الكهرباء. أعد التشغيل بعد بضع دقائق، نظف اللوحة بقطعة القماش المرفقة.
القهوة ليست ساخنة بدرجة كافية.	لم يتم تسخين الكؤوس. وحدة التخمير باردة جدًا.	قم بتسخين الكوب باستخدام وظيفة البخار قبل تحضير القهوة أو شطف الكوب بالماء الساخن. تأكد من أن الماء في خزان المياه ليس باردًا جدًا.
لا تخرج القهوة من الفوهة.	ربما تم استخدام وظيفة النظام الفارغ من قبل. ربما لم يتم تنظيف صنوبر القهوة وتم انسداده بسبب بقايا القهوة.	اضغط على زر الماء الساخن حتى يخرج الماء من الفوهة. قم بتنظيف صنوبر القهوة.
فجان القهوة الأول رديء الجودة.	لا تسكب المطحنة الأولى كمية كافية من القهوة في وحدة التخمير.	تخلص من القهوة الأكواب التالية ستكون أفضل.
تمت إزالة خزان المياه / مستوى المياه منخفض جدًا في خزان المياه ولكن لا يوجد تنبيه.	المنطقة القريبة من موصل خزان المياه رطبة.	امسح الماء حول موصل خزان المياه.
يمتلئ إناء التنقيط الداخلي بالكثير من الماء.	البن المطحون ناعم جدًا، مما يمنع الماء من الخروج.	اضبط درجة نقاء القهوة على نقطة أكبر أثناء تشغيل المطحنة.
تخرج القهوة ببطء شديد.	البن المطحون ناعم جدًا، مما يمنع الماء من الخروج.	اضبط درجة نقاء القهوة على نقطة أكبر أثناء تشغيل المطحنة.
يومض المؤشر أنه لا يوجد ما يكفي من حبوب البن، ولكن هناك الكثير داخل الوعاء.	منفذ القهوة الداخلي مسدود.	اتبع الخطوات الموضحة لتنظيف مخرج القهوة المطحونة.
من المستحيل إزالة المخمر أو إناء القهوة المطحونة.	لم يُنهي الجهاز عملية التنظيف الذاتي وتم إيقاف تشغيله.	يرجى تشغيل الجهاز مرة أخرى والسماح له بإنهاء عملية التنظيف التلقائي.
لم يعد الجهاز يقوم بدورة الشطف عند تشغيله أو إيقاف تشغيله.	قد يكون التعامل غير السليم أثناء صيانة الجهاز هو السبب.	1. عندما يكون الجهاز قيد التشغيل، قم بإزالة باب الخدمة. 2. اضغط باستمرار على زر التشغيل / الإيقاف حتى تسمع صوتين. 3. استبدل باب الخدمة.
أزرار اللمس ليست حساسة.	عدم الضغط على زر اللمس من الاتجاه الأمامي للجهاز.	اضغط على الجزء السفلي السفلي من أيقونة زر اللمس من الاتجاه الأمامي للجهاز.