



El Blender Set
Kullanma Kılavuzu



HBS 6150

TR



01M-8911451100-4622-01

İÇİNDEKİLER

1 Önemli güvenlik ve çevre talimatları 4

- 1.1 Genel güvenlik4
- 1.2 AEEE yönetmeliğine uyum ve atık ürünün elden çıkarılması7
- 1.3 Ambalaj bilgisi7
- 1.4 Enerji tasarrufu için yapılması gerekenler.....7

2 El Blender Set 8

- 2.1 Genel bakış8

3 Kullanım 9

- 3.1 İlk kullanım9
- 3.2 Kullanım amacı9
- 3.3 Maksimum miktarlar ve işlem süresi9
- 3.4 Parçalayıcı ayak ile karıştırma ve parçalama işlemi 10
- 3.5 Çırpma..... 11
- 3.6 Parçalama 13

4 Temizlik ve bakım 17

- 4.1 Temizlik..... 17
- 4.2 Saklama..... 18
- 4.3 Taşıma ve nakliye 18

4 Tüketici hizmetleri 20

Lütfen önce bu kılavuzu okuyun!

Değerli Müşterimiz,

Arçelik ürününü tercih ettiğiniz için teşekkür ederiz. Yüksek kalite ve teknoloji ile üretilmiş olan ürününüzün size en iyi verimi sunmasını istiyoruz. Bunun için, bu kılavuzun tamamını ve verilen diğer belgeleri ürünü kullanmadan önce dikkatle okuyun ve bir başvuru kaynağı olarak saklayın. Ürünü başka birisine verirsiniz, kullanma kılavuzunu da birlikte verin. Kullanma kılavuzunda belirtilen tüm bilgi ve uyarıları dikkate alarak talimatlara uyun.

Sembollerin anlamları

Bu kullanım kılavuzunun çeşitli kısımlarında aşağıdaki semboller kullanılmıştır:



Cihazın kullanımıyla ilgili önemli bilgiler ve faydalı tavsiyeler.



Can ve mal güvenliğiyle ilgili tehlikeli durumlar konusunda uyarılar.



Gıda ile temasa uygundur.



Cihazı, elektrik kablosunu veya elektrik fişini suya ya da diğer sıvılara batırmayın.



Elektrik çarpmasına karşı koruma sınıfı.



**GERİ DÖNÜŞTÜRÜLMÜŞ &
GERİ DÖNÜŞTÜRÜLEBİLİR
KAĞIT**

Bu bölümde, yaralanma ya da maddi hasar tehlikelerini önlemeye yardımcı olacak güvenlik talimatları yer almaktadır.

Bu talimatlara uyulmaması halinde her türlü garanti geçersiz hale gelir.

1.1 Genel güvenlik

- Bu cihaz, uluslararası güvenlik standartlarına uygundur.
- Cihaz, fiziksel, algısal ve zihinsel yetenekleri azalmış veya tecrübe ve bilgi eksikliği olan kişiler tarafından gözetim altında veya cihazın güvenli bir şekilde kullanımına ve karşılaşılan ilgili tehlikelerin anlaşılmasına dair talimat verilirse kullanılabilir. Çocuklar cihazla oynamamalıdır.
- Bu cihaz çocuklar tarafından kullanılamaz.
- Cihazı ve elektrik kablosunu, çocukların ulaşamayacağı bir yerde muhafaza edin.
- Elektrik kablosu, cihaz veya cihazın bıçağı hasarlıysa kullanmayın. Yetkili servise başvurun.
- Sadece orijinal parçaları veya üretici tarafından tavsiye edilen parçaları kullanın.

Önemli güvenlik ve çevre talimatları

- Cihazı parçalarına ayırmayın.
- Şebeke güç kaynağınız cihazın tip etiketinde belirtilen bilgilere uygun olmalıdır.
- Cihazı uzatma kablosuyla kullanmayın.
- Cihazın fişini çıkartırken kablosundan çekmeyin.
- Gözetimsiz bırakıldığında, aksesuar takma/çıkarma işleminde veya temizlikten önce hareket eden parçaların durmasını bekleyin ve cihazın fişini prizden çekin.
- Ellerinizi nemli veya ıslakken cihazın fişine dokunmayın.
- Sıcak yiyecekler için cihazı kullanmayın.
- Cihazı sadece birlikte verilen lastik altlığı ve cam kasesi ile kullanın.
- Cihazı, kasesi boş şekilde çalıştırmayın.
- Bıçakların ve cihazın zarar görmesini önlemek için gıdalardan kemikleri ve çekirdekleri çıkarın.
- Cihaz, bıçakların kısa sürede körelmesine neden olabilecek kuru veya sert gıdalar için uygun değildir.
- Hatalı kullanımdan ötürü yaralanmaları önlemek için tüm uyarılara uyun.

Önemli güvenlik ve çevre talimatları

- Kabı boşaltırken, temizlik esnasında ve parçalama bıçağına çıplak el ile dokunurken hatalı kullanımdan ötürü ciddi yaralanmalar meydana gelebilir. Parçalama bıçağını sadece plastik kısımdan tutmaya çalışarak dikkatli tutun.
- Temizlik sonrasında, elektriğe bağlamadan ve parçalarını takmadan önce cihazı ve tüm parçalarını kurutun.
- Cihazı, elektrik kablosunu veya elektrik fişini suya ya da diğer sıvılara batırmayın.
- Cihazı veya parçalarını sıcak yüzeylerin üzerinde veya yanında çalıştırmayın ya da bu yüzeylerin üstüne koymayın.
- Ambalaj malzemelerini saklıyorsanız çocukların ulaşamayacağı bir yerde muhafaza edin.

1

Önemli güvenlik ve çevre talimatları

1.2 AEEE yönetmeliğine uyum ve atık ürünün elden çıkarılması



Bu ürün, T.C. Çevre ve Şehircilik Bakanlığı tarafından yayımlanan "Atık Elektrikli ve Elektronik Eşyaların Kontrolü Yönetmeliği"nde belirtilen zararlı ve yasaklı maddeleri içermez. AEEE Yönetmeliğine uygundur. Bu ürün, geri dönüşümlü ve tekrar kullanılabilir nitelikteki yüksek kaliteli parça ve malzemelerden üretilmiştir. Bu nedenle, ürünü, hizmet ömrünün sonunda evsel veya diğer atıklarla birlikte atmayın. Elektrikli ve elektronik cihazların geri dönüşümü için bir toplama noktasına götürün. Bu toplama noktalarını bölgenizdeki yerel yönetime sorun. Kullanılmış ürünleri geri kazanıma vererek çevrenin ve doğal kaynakların korunmasına yardımcı olun.

1.3 Ambalaj bilgisi



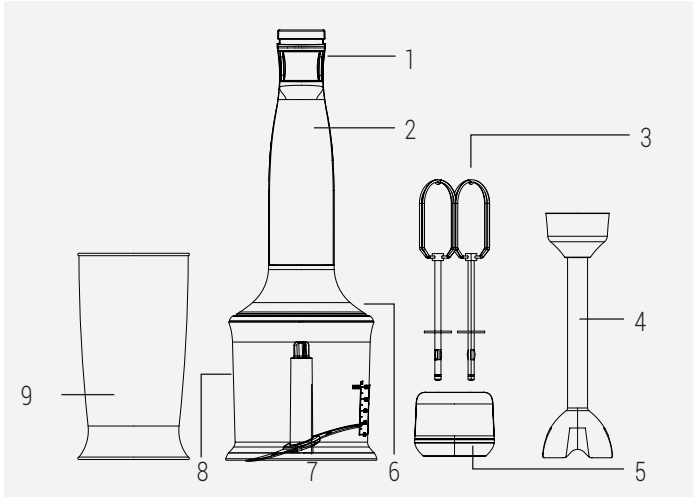
Ürünün ambalajı, Ulusal Mevzuatımız gereği geri dönüştürülebilir malzemelerden üretilmiştir. Ambalaj atığını evsel veya diğer atıklarla birlikte atmayın, yerel otoritenin belirttiği ambalaj toplama noktalarına atın.

1.4 Enerji tasarrufu için yapılması gerekenler

Kullanım sırasında kılavuzda tavsiye edilen sürelerle uyun. Kullanımdan sonra cihazın fişini prizden çıkarın.

2 El Blender Set

2.1 Genel bakış



1. Çalıştırma/Turbo düğmesi
2. Motor gövdesi
3. Çırpma teli
4. Parçalayıcı ayak
5. Çırpma teli tutucusu
6. Parçalama kapağı
7. Parçalama bıçağı
8. Parçalama kasesi
9. Ölçek kabı

Teknik veriler

Gerilim: 220-240 V~, 50-60 Hz

Güç: 1500 W

Teknik ve tasarım değişiklikleri yapma hakkı saklıdır.

Ürününüz üzerinde bulunan işaretlemelerde veya ürünle birlikte verilen diğer basılı dökümanlarda beyan edilen değerler, ilgili standartlara göre laboratuvar ortamında elde edilen değerlerdir. Bu değerler, ürünün kullanım ve ortam şartlarına göre değişebilir.

3 Kullanım

3.1 İlk kullanım

Tüm ambalaj ve etiket malzemelerini çıkarın ve yürürlükteki yerel düzenlemelere uygun olarak atın.

Cihazı ilk kez kullanmadan önce cihazı temizleyin (Bkz. "Temizlik ve bakım" bölümü).

Cihazın dik konumda dengeli, düz, temiz, kuru ve kaymayan bir yüzeyde kullanın.

3.2 Kullanım amacı

Cihaz sadece evde kullanılmak üzere tasarlanmıştır, profesyonel kullanım için uygun değildir.

Cihaz sadece küçük miktarlardaki katı gıdaları parçalamak ve çırpma için tasarlanmıştır.



- Kullanılmadığı zaman cihazın fişini çekin.
- Tetiğe ilk bastığınızda cihazınız "çalışır" konuma geçer, tetiğe sonuna kadar bastığınızda "turbo" fonksiyonuna geçer.

3.3 Maksimum miktarlar ve işlem süresi

İşlem süreleri ve maksimum miktarlar için tabloya bakın

Ekler	Malzemeler	Çalışma süresi
Blender aksesuarı	150 g. havuç (1,5 cm'lik küpler halinde kesilmiş) ve 300 ml. su	20 saniye
Mini parçalayıcı	200 g. et	20 saniye
Çırpma teli	4 yumurta beyazı	180 s.

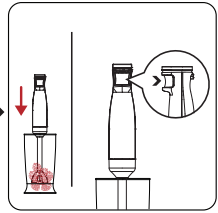
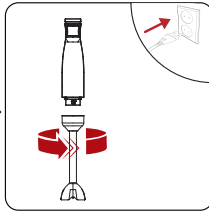
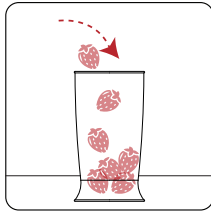
3 Kullanım

3.4 Parçalayıcı ayak ile karıştırma ve parçalama işlemi

El blenderinizi sos, çorba, mayonez, bebek maması, milkshake gibi malzemeleri hazırlamak için kullanabilirsiniz.



- Bıçakların keskin kısımlarına çıplak elle dokunmayın
- Parçalayıcı ayağın motor ünitesine tam olarak oturduğundan emin olun. Karıştırma kabında malzeme karıştırırken cihazınızı dik tutunuz.



Püre yapmak veya karıştırmak istediğiniz yiyeceği küçük parçalar halinde ölçme kabına (9) koyun.

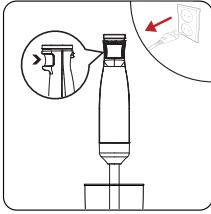
Parçalayıcı ayağı (4) kilitlene kadar saat yönünün tersine çevirerek "⊞" motor gövdesine (2) takın. Cihazın fişini prize takın.

Parçalayıcı ayağı (4), içerisinde malzemelerin bulunduğu ölçme kabının (9) içine sokun ve düşük ya da yüksek hızda çalıştırma düğmesine basarak cihazınızı çalıştırın.

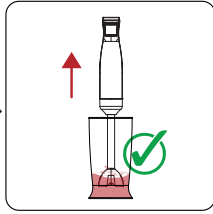


Malzemeler plastik kabın yan taraflarına yapışırsa bir spatula vasıtasıyla çıkarın ve karıştırma işlemine devam edin.

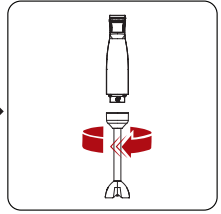
3 Kullanım



İşlem tamamlandığında cihazı durdurun ve fişi prizden çekin.



Parçalayıcı ayağı (4) ölçüm kabından (9) çıkarın.



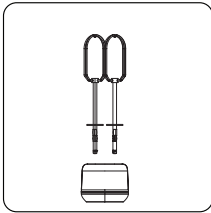
Parçalayıcı ayağı (4) saat yönü ne çevirerek "0" motor gövdesinden (2) ayırın.

3.5 Çırpma

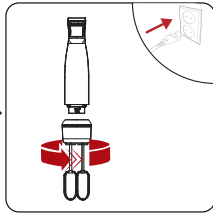
Çırpma aparatını krema, yumurta beyazı ve hazır tatlı harcı vb. çırpma için kullanabilirsiniz.



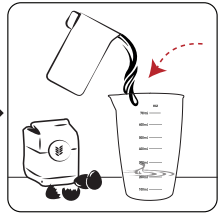
Tek seferde 4 adet yumurta beyazından veya 200 ml kremadan fazlasını çırpmayın.



Çırpıcı teli (3) yerine oturacak şekilde çırpma teli tutucusuna (5) takın.

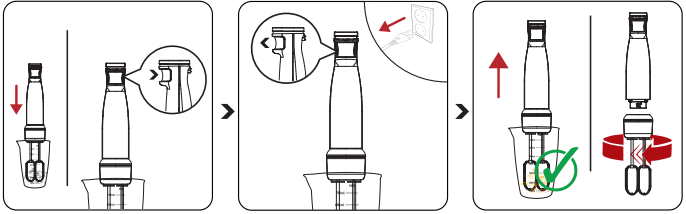


Çırpma teli tutucusunu (5) motor gövdesine (2) saat yönünün tersine çevirerek "0" takın. Cihazın fişini prize takın.



İşlemden geçirmek istediğiniz malzemeleri ölçme kabına (9) koyun.

3 Kullanım



Çırpma teli (3), içerisinde malzemelerin bulunduğu ölçme kabının (9) içine sokun ve çalıştırma düğmesine (1) basın ve basılı tutun.

İşlem bittiğinde, çalıştırma düğmesini (1) bırakın ve cihazın fişini prizden çekin.

Çırpma telini (3), ölçüm kabından (9) çıkarın. Çırpma telini (3), saat yönünde çevirerek "⌚" motor gövdesine (2) ayırın.

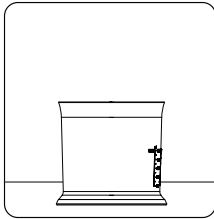
3 Kullanım

3.6 Parçalama

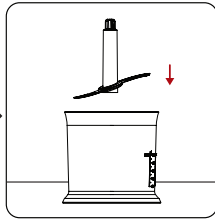


- Kahve çekirdeđi, buz, hindistan cevizi, hububat veya kemik gibi son derece sert malzemeleri parçalamayın. Bitkilerin saplarını, cevizin kabuđunu ve etin kemiđini, sinirini ve kıkırdađını çıkarın.
- Et kıyma, peynir, sođan, nane ve benzeri ot, sarımsak, havuç, ceviz, badem, kuru erik vb. gibi malzemeleri parçalamak için kullanabilirsiniz.
- Bıçaklara çıplak elle dokunmayın. Bıçak oldukça keskindir.

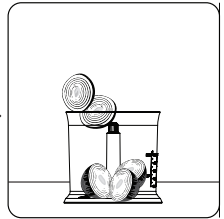
3 Kullanım



Parçalama kasesini (8) düz bir yüzeye koyun.



Parçalama bıçağını (7) parçalama kasesindeki sabit mile yerleştirin.



Malzemeleri parçalama kasesine (8) koyun.

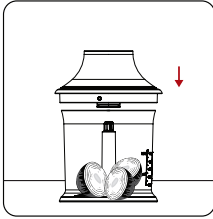


- Çok keskin olmasından dolayı parçalama bıçağını (7) takarken dikkatli olun.
- Parçalama bıçağına (7) çıplak elle dokunmayın.



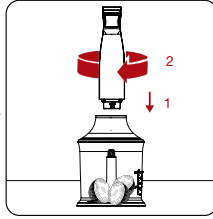
Tetiğe ilk bastığınızda cihaz "çalışır" konuma geçer, tetiğe sonuna kadar bastığınızda "turbo" fonksiyonuna geçer.

3 Kullanım



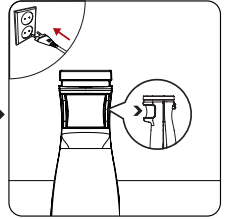
Parçalama kapağını (6) parçalama kasesinin (8) üzerine yerleştirin.

-Parçalama kapağının (6) üzerindeki trnakların kase üzerine iyice kilitlendiğinden emin olun.



Motor gövdesini (2) parçalama kapağının (6) üzerine yerleştirin.

-Motor gövdesini (2) parçalama kapağına (6) tam olarak oturduğundan emin olun.



Cihazın fişini prize takın ve çalıştırma düğmesine (2) basılı tutun.

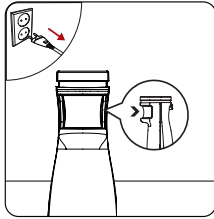


Parçalama kapağı (6) yerine tam olarak oturmamışsa cihazı çalıştırmayın.

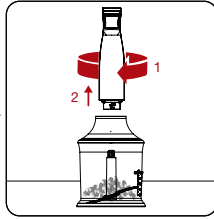


- İşlem esnasında devrilmesini önlemek için daima parçalama kabını bir elinizle tutun.
- Cihazı sürekli olarak 10 saniyeden daha uzun süreyle kullanmayın.
- En iyi sonuçları elde etmek için çalıştırma düğmesine (1) aralıklı olarak basın.

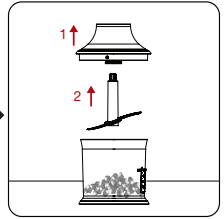
3 Kullanım



İşlem tamamlandığında çalıřtırma düğmesini (1) bırakın. Cihazın fişini prizden çekin.



Motor gövdesini (2), saat yönünde çevirerek "U" parçalamakapağından (6) çıkarın.



Parçalamakapağını (6) çıkarın. Ardından parçalama bıçağını (7) plastik kısımdan tutarak çıkartın. İşlemden geçirdiğiniz yiyeceği parçalamakasesinden (8) alın.

Tarif fikirleri: Tereyağ ve Bal Karışımı

Derin dondurucuda tutulmuş tereyağı (en az 4 saat dondurucuda tutulmalı ve yaklaşık 10-15 mm x 35- 40 mm ebatında parçalara bölünmüş olmalıdır) ve buzdolabında tutulmuş bal (buzdolabında en az 1 gün tutulmuş olmalıdır).

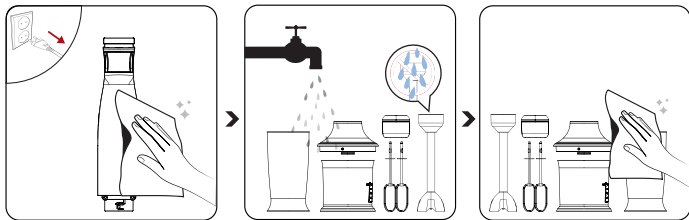
4 Temizlik ve bakım

4.1 Temizlik



- Cihazı temizlemek için kesinlikle benzin, solventler ya da aşındırıcı temizleyiciler, metal nesnelere veya sert fırçalar kullanmayın.
- Doğrama bıçaklarına çıplak elle dokunmayın. Bıçak oldukça keskindir. Temizlik esnasında herhangi bir fırça kullanın!
- Ürün gövdesini ve elektrik kablosunu suya ya da diğer sıvıların içine koymayın, akan suyun altına tutmayın ve asla bulaşık makinesine atmayın.
- Parçalayıcı çubuğun hazne içine giren yüzeylerini musluk altında yıkayabilirsiniz ancak iç yüzeylerine su kaçırmamaya dikkat ediniz.

4 Temizlik ve bakım



Temizlik işleminden önce cihazın fişini prizden çekin. Cihazın parçalarının tamamen durduğuna emin olun. Cihazın motor gövdesini (2) hafif nemli bir bezle silin.

Cihazı kullandıktan hemen sonra ölçek kabı (9), parçalama kapağı (6), parçalama kasesi (8), çırpma teli (3), çırpma teli tutucusunu (5) ve ılık, sabunlu suyla temizleyin.

Aksesuarları iyice kurulayın.



- Parçalayıcı ayak (4), çırpma teli (3), parçalama kapağı (6) ve çırpma teli tutucusunu (5) asla bulaşık makinesinde yıkamayın.
- Parçalayıcı ayağın (4) iç kısmını, motor gövdesini (2) ve elektrik kablosunu suya ya da diğer sıvılara batırmayın.

4 Temizlik ve bakım

4.2 Saklama

- Cihazı uzun süre kullanmayı düşünmüyorsanız, dikkatli bir şekilde saklayın.
- Cihazı kaldırmadan önce fişini prizden çekin.
- Cihazı serin ve kuru bir yerde saklayın.
- Cihazı ve kablosunu, çocukların ulaşamayacağı bir yerde muhafaza edin.

4.3 Taşıma ve nakliye

- Taşıma ve nakliye sırasında cihazı orijinal ambalajı ile birlikte taşıyın. Cihazın ambalajı, cihazı fiziksel hasarlara karşı koruyacaktır.
- Cihazın veya ambalajının üzerine ağır cisimler koymayın. Cihaz zarar görebilir.
- Cihazın düşürülmesi durumunda cihaz çalışmayabilir veya kalıcı hasar oluşabilir.

Müşteri Memnuniyeti Politikası

- Müşterilerimizin istek ve önerilerini her kanaldan karşılamakta mutluluk duyarız.

Kanallarımız:

* **Çağrı Merkezimiz: 0850 210 0 888**

(Sabit telefonlardan veya cep telefonlarından alan kodu çevirmeden arayın*)

* **Diğer Numaramız: 0216 585 8 888**

- Çağrı Merkezimiz haftanın 7 günü 24 saat hizmet vermektedir.

- Çağrı Merkezimiz ile yaptığınız görüşmeler iletişim hizmeti aldığınız operatör firma tarafından sizin için tanımlanan tarifeye göre ücretlendirilir.

- Sabit veya cep telefonlarınızdan alan kodu tuşlamadan çağrı merkezi numaramızı arayarak ürününüz ile ilgili arzu ettiğiniz hizmeti talep edebilirsiniz.

* **Whatsapp Numaramız: 0544 444 0 888**

* **Faks Numaramız: 0216-423-2353**

* **Web Adresimiz:**

- www.arcelik.com.tr

* **e-posta Adresimiz:**

- musteri.hizmetleri@arcelik.com.tr

* **Sosyal Medya Hesaplarımız:**

- <https://www.instagram.com/arcelik/>

- <https://twitter.com/arcelik>

- <https://www.facebook.com/arcelik/>

- <https://www.youtube.com/user/tvarcelik>

* **Posta Adresimiz:**

- Arçelik A.Ş. Karaağaç Caddesi No:2-6,
34445, Söğütözü / İSTANBUL

* **Bayilerimiz,**

- <https://www.arcelik.com.tr/arcelik-bayileri>

* **Yetkili Servislerimiz,**

- <https://www.arcelik.com.tr/yetkili-servisler>

- Tüm yetkili servis istasyonu bilgilerimiz, Ticaret Bakanlığı tarafından oluşturulan "Servis Bilgi Sistemi"nde (www.servis.gov.tr) yer almaktadır.

- Yedek parça malzemeleri yetkili servislerimizden temin edilebilir.

- Müşterilerimizden iletilen istek ve önerilerin Arçelik'e ulaştığı bilgisini, müşteri profili ayrımı yapılmaksızın kendilerine 24 saat içinde veririz.
- Müşteri Hizmetleri sürecimiz:
Müşterilerimizin istek ve önerilerini;
 - * **İzlenebilir, raporlanabilir, şeffaf ve güvenli tek bir bilgi havuzunda toplarız.**
 - * **Yasal düzenlemelere uygun, objektif, adil ve gizlilik içinde ele alır ve değerlendiririz.**
 - * **Bu geri bildirimleri süreçlerimizin daha mükemmel hale getirilmesinde kullanırız.**
- Arçelik olarak, mükemmel müşteri deneyimini yaşatmayı ana ilke olarak kabul eder, müşteri odaklı bir yaklaşım benimseriz.
- Bütün süreçlerimizi yönetim sistemi ile entegre ederek birbirini kontrol eden bir yapı geliştirilmesini sağlarız.
Yönetim hedeflerini de bu sistem üzerinden besleriz.

Aşağıdaki önerilere uyanızı rica ederiz.

- Ürününüzü aldığınızda Garanti belgesini Yetkili Satıcınıza onaylattırınız.
- Ürününüzü kullanma kılavuzu esaslarına göre kullanınız.
- Ürününüzü ile ilgili hizmet talebiniz olduğunda yukarıdaki telefon numaralarından Çağrı Merkezimize başvurunuz.
- Hizmet için gelen teknisyene "teknisyen kimlik kartı"nı sorunuz.
- İşiniz bittiğinde Yetkili servis teknisyeninden "Hizmet Fişi" istemeyi unutmayınız. alacağınız "Hizmet Fişi" , ilerde ürününüzde meydana gelebilecek herhangi bir sorunda size yarar sağlayacaktır.
- Ürünün kullanım ömrü: 7 yıldır. (Ürünün fonksiyonunu yerine getirebilmesi için gerekli yedek parça bulundurma süresi)

Hizmet talebinin değerlendirilmesi

1

Müşteri Başvurusu



2

Başvuru kaydı

Başvuru Konusu
Müşteri Adı, Soyadı
Müşteri Telefonu
Müşteri Adresi

3

Hizmet talebinin alınması

- Hizmet talebi analizi
- Hizmet hakkında müşterinin bilgilendirilmesi (Keşif,nakliye,montaj,bilgi,onarım,değişim vb.)
- Hizmet hakkında gerekli işlemin gerçekleştirilmesi

4

Müşteri memnuniyetinin alınması



5

Başvuru kaydının kapatılıp, bilgilerin saklanması

Bu kılavuzu okumadan ürününüzü çalıştırmayınız.

Ürününüz ile ilgili garanti şartları, kullanımı ve sorun giderme yöntemleri kılavuzda yer almaktadır.

Uygun Kullanım ve Garanti ile İlgili Dikkat Edilmesi Gereken Hususlar;

Aşağıda belirtilen sorunların giderilmesi ücret karşılığında yapılır. Bu durumlar için garanti şartları uygulanmaz;

- 1) Kullanım hatalarından kaynaklanan hasar ve arızalar,
- 2) Malın tüketiciye tesliminden sonraki yükleme, boşaltma, taşıma vb. sırasında oluşan hasar ve arızalar,
- 3) Malın kullanıldığı yerin elektrik (priz, gerilim, topraklama vb.), su (su basıncı, musluk vb.), doğalgaz, telefon, internet vb. şebekesi ve/veya altyapısı (gider, zemin, ortam vb.) kaynaklı meydana gelen hasar ve arızalar,
- 4) Doğa olayları ve yangın, su baskını vb. kaynaklı meydana gelen hasar ve arızalar,
- 5) Malın tanıtma ve kullanma kılavuzlarında yer alan hususlara aykırı kullanılmasından kaynaklanan hasar ve arızalar,
- 6) Malın, 6502 sayılı Tüketicinin Korunması Hakkındaki Kanununda tarif edilen şekli ile ticari veya mesleki amaçlarla kullanımı durumunda ortaya çıkan hasar ve arızalar,
- 7) Mala yetkisiz kişiler tarafından bakım, onarım veya başka bir nedenle müdahale edilmesi

Durumlarında mala verilmiş garanti sona erecektir.

Garanti uygulaması sırasında değiştirilen malın garanti süresi, satın alınan malın kalan garanti süresi ile sınırlıdır.

İthalatçı / İmalatçı: Arçelik A.Ş.

Menşei : Türkiye

GARANTİ ŞARTLARI

- 1) Garanti süresi, malın teslim tarihinden itibaren başlar ve 2 yıldır.
- 2) Malın tanıtma ve kullanma kılavuzunda gösterildiği şekilde kullanılması ve Arçelik A.Ş.'nin yetkili kıldığı servis çalışanları dışındaki şahıslar tarafından bakım, onarım veya başka bir nedenle müdahale edilmemiş olması şartıyla, malın bütün parçaları dahil olmak üzere tamamını; malzeme, işçilik ve üretim hatalarına karşı malın teslim tarihinden itibaren yukarıda belirtilen süre kadar garanti eder.
- 3) Malın ayıplı olduğunun anlaşılması durumunda tüketicisi, 6502 sayılı Tüketicinin Korunması Hakkında Kanununun 11 inci maddesinde yer alan;
a- Sözleşmeden dönme, c- Ücretsiz onarılmasını isteme,
b- Satış bedelinden indirim isteme, ç- Satılanın ayıpsız bir misli ile değiştirilmesini isteme,
haklarından birini kullanabilir.
- 4) Tüketicinin bu haklardan ücretsiz onarım hakkını seçmesi durumunda satıcı; işçilik masrafı, değiştirilen parça bedeli ya da başka herhangi bir ad altında hiçbir ücret talep etmeksizin malın onarımını yapmak veya yaptırmakla yükümlüdür. Tüketicisi ücretsiz onarım hakkını üretici veya ithalatçıya karşı da kullanabilir. Satıcı, üretici ve ithalatçı tüketicisinin bu hakkını kullanmasından müstesilsen sorumludur.
- 5) Tüketicinin, ücretsiz onarım hakkını kullanması halinde malın;
-Garanti süresi içinde tekrar arızalanması,
-Tamiri için gereken azami sürenin aşılması,
-Tamirinin mümkün olmadığının, yetkili servis istasyonu, satıcı, üretici yada ithalatçı tarafından bir raporla belirlenmesi durumlarında,
tüketicisi malın bedel iadesini, ayıp oranında bedel indirimini veya imkân varsa malın ayıpsız misli ile değiştirilmesini satıcıdan talep edebilir. Satıcı, tüketicinin talebini reddedemez. Bu talebin yerine getirilmemesi durumunda satıcı, üretici ile ithalatçı müstesilsen sorumludur.
- 6) İlgili mevzuatlarda belirlenen kullanım ömrü süresince malın azami tamir süresi 20 iş gününü, geçemez. Bu süre, garanti süresi içerisinde mala ilişkin arızanın yetkili servis istasyonuna veya satıcıya bildiri tarihinde, garanti süresi dışında ise malın yetkili servis istasyonuna teslim tarihinden itibaren başlar. Garanti kapsamı içerisindeki malın arızasının 10 iş günü içerisinde giderilememesi halinde, üretici veya ithalatçı; malın tamiri tamamlanmaya kadar, benzer özelliklere sahip başka bir malı tüketicinin kullanımına tahsis etmek zorundadır. Benzer özelliklere sahip başka bir malın tüketicisi tarafından istenmemesi halinde üretici veya ithalatçılar bu yükümlülüğünden kurtulur. Malın garanti süresi içerisinde arızalanması durumunda, tamirde geçen süre garanti süresine eklenir.
- 7) Malın kullanma kılavuzunda yer alan hususlara aykırı kullanımasından kaynaklanan hasar ve arızalar garanti kapsamı dışındadır.
- 8) Tüketicisi, garantiden doğan haklarının kullanılmasına ile ilgili olarak çikâbecek uyuşmazlıklarda yerleşim yerinin bulunduğu veya tüketicisi işleminin yapıldığı yerdeki Tüketicisi Hakem Heyetine veya Tüketicisi Mahkemesine başvurabilir.
- 9) Satıcı tarafından Bu Garanti Belgesinin verilmesi durumunda, tüketicisi Ticaret Bakanlığı Tüketicinin Korunması ve Piyasa Gözetimi Genel Müdürlüğüne başvurabilir.

Üretici veya İthalatçı Firmamız;

Unvanı: Arçelik A.Ş.
Adresi: Arçelik A.Ş. Karaağaç Caddesi No:2-6, 34445,
Sütlüce / İSTANBUL
Telefonu: (0-216) 585 8 888
Faks: (0-216) 423 23 53
web adresi: www.arçelik.com.tr

Malın;

Markası: Arçelik
Cinsi: El Blender Set
Modeli: HBS 6150
Bandrol ve Seri No:
Garanti Süresi: 2 YIL
Azami Tamir Süresi: 20 İş günü

GENEL MÜDÜR

**Arçelik A.Ş.**

GENEL MÜDÜR YRD.

**Satıcı Firmamız:**

Unvanı:
Adresi:
Telefonu:
Faks:
e-posta:

Fatura Tarih ve Sayısı:
Teslim Tarihi ve Yeri:
Yetkilinin İmzası:
Firmamız Kaşesi:

Bu bölümü, ürünü aldığınız Yetkili Satıcı imzalayacak ve kaşeyecektir.