

GRUNDIG

BotanikaTwist™
2'si 1 Arada
Saç Şekillendirici
Kullanım Kılavuzu



HS 8330
HS 8331

TR



01M-8914271600-2023-01
01M-8914281600-2023-01

Lütfen önce bu kılavuzu okuyun!

Değerli Müşterimiz,

Grundig ürününü tercih ettiğiniz için teşekkür ederiz. Yüksek kalite ve teknoloji ile üretilmiş olan ürününüzün size en iyi verimi sunmasını istiyoruz. Bunun için, bu kılavuzun tamamını ve verilen diğer belgeleri ürünü kullanmadan önce dikkatle okuyun ve bir başvuru kaynağı olarak saklayın. Ürünü başka birisine verirken, kullanma kılavuzunu da birlikte verin. Kullanma kılavuzunda belirtilen tüm bilgi ve uyarıları dikkate alarak talimatlara uyun.

Sembollerin anlamları

Bu kullanma kılavuzunun çeşitli kısımlarında aşağıdaki semboller kullanılmıştır:



Cihazın kullanımıyla ilgili önemli bilgiler ve faydalı tavsiyeler.



UYARI: Can ve mal güvenliğiyle ilgili tehlikeli durumlar konusunda uyarılar.



Elektrik çarpmasına karşı koruma sınıfı.



**GERİ DÖNÜŞTÜRÜLMÜŞ &
GERİ DÖNÜŞTÜRÜLEBİLİR
KAĞIT**

1 Önemli güvenlik ve çevre talimatları	4
1.1 Genel güvenlik	4
1.2 AEEE Yönetmeliğine Uyum ve Atık Ürünün Elden Çıkarılması	10
1.3 Ambalaj bilgisi	10
2 Genel bakış	11
2.1 Kontroller ve parçalar	12
2.2 Teknik veriler	12
3 Kullanım	13
Saç yapısı	13
Otomatik kapanma	13
Şekillendirme seçenekleri	13
Sıcaklık ayarı	13
Kilit ayarı	13
3.1 Kullanım	14
4 Temizlik ve bakım	16
4.1 Temizleme ve bakım	16
4.2 Saklama	16
4.3 Enerji tasarrufu için yapılması gerekenler	16

1 Önemli güvenlik ve çevre talimatları

1.1 Genel güvenlik

Lütfen cihazı kullanmadan önce bu kullanma kılavuzunu tam olarak okuyun! Hatalı kullanımdan kaynaklanan hasarları önlemek için tüm güvenlik talimatlarına uyun!

Bu talimatlara uyulmaması halinde her türlü garanti geçersiz hale gelir.

Kullanma kılavuzunu daha sonra başvurmak üzere saklayın. Cihaz üçüncü bir şahsa verildiğinde, bu kullanma kılavuzu da teslim edilmelidir.

- Bu ürün sadece kişisel kullanım için tasarlanmıştır.
- Cihazı banyoda, duşta ya da suyla dolu küvet üzerinde asla kullanmayın; ayrıca cihaz, ıslak ellerle de kullanılmamalıdır.
- Cihazı temizleme sırasında bile suya sokmayın ve suyla temas etmesine izin vermeyin.

1 Önemli güvenlik ve çevre talimatları

- Cihaz banyoda kullanılıyorsa, kullanıldıktan sonra fişi çekilmelidir çünkü cihaza yakın yerde su bulunması, cihaz kapalı olsa da tehlike yaratabilir.
- Temizlik ve kullanıcı bakım işlemlerinden önce mutlaka fişi prizden ayırın.
- Ekstra koruma sağlamak için, güç sağlayan elektrik devresine nominal çalışma akımı en fazla 30 mA olan bir artık akım cihazı (RCD) takmanız önerilir. Tavsiye almak için kurulumu yapan kişiyle iletişime geçin.
- Cihazın üzerini havlu ve benzeri şeylerle asla örtmeyin.
- Cihazı kullanırken asla yumuşak minder veya battaniye üzerine koymayın.
- Cihaz çok fazla ısınabilir. Saçınızı şekillendirme plakalarının arasında birkaç saniyeden uzun süre tutmayın.

1 Önemli güvenlik ve çevre talimatları

- Şekillendirici plakalarının yüzünüze, boynunuza ya da başınıza temas etmesine izin vermeyin. Çıplak elle dokunmayın.
- Kullandıktan sonra cihazın fişini çekin. Cihazın fişini kablosundan çekerek çıkarmayın. Cihazı ısı yalıtımlı bir yüzeye koyarak soğumasını bekleyin.
- Cihazda veya elektrik kablosunda gözle görülür hasar mevcutsa, cihazı asla kullanmayın. Yetkili servise başvurun.
- GRUNDIG Küçük Ev Aletleri, geçerli güvenlik standartlarına uygundur; bu nedenle cihaz veya elektrik kablosu hasar görürse, herhangi bir tehlikeyi önlemek için servis merkezi tarafından onarılmalı veya değiştirilmelidir. Hatalı veya gerekli vasıflar olmadan yapılan onarım işlemleri, kullanıcıya yönelik tehlike ve riskler meydana getirebilir.

1 Önemli güvenlik ve çevre talimatları

- Cihazın kullanımı esnasında elektrik kablosunun yanlışıklıkla çekilmesi veya birinin kabloya takılma tehlikesinin olmadığından emin olun.
- Cihazı mutlaka çocukların ulaşamayacağı bir yerde muhafaza edin.
- Cihazı daima standı ile birlikte ısıya dayanıklı, sabit ve düz bir yüzey üzerine yerleştirin.
- Bu cihaz, denetim sağlanması veya cihazın güvenli bir şekilde kullanılması ve karşılaşılan tehlikelerin anlaşılması ile ilgili bilgi verilmesi durumunda, yaşları 8 ile üzerinde olan çocuklar ve fiziksel, işitsel veya akli yetenekleri azalmış veya tecrübe ve bilgi eksikliği olan kişiler tarafından kullanılabilir. Çocuklar cihaz ile oynamamalıdır. Temizleme ve kullanıcı bakımı çocuklar tarafından gözetimsiz olarak yapılmamalıdır.

1 Önemli güvenlik ve çevre talimatları

- Cihaz kullanımında iken veya soğumaya bırakıldığında, 8 yaş altı çocukları cihazdan ve elektrik kablosundan uzak tutun.
- Açıkken cihazın başından ayrılmayın.
- Kesinlikle cihazı parçalarına ayırmayın. Yanlış kullanımın neden olduğu hasarlar için hiçbir garanti talebi kabul edilmez.
- Değer plakasında (cihazın tutamağındaki) verilen şebeke voltajının yerel şebeke voltajıyla eşleştiğinden emin olun. Cihazın elektrik bağlantısını kesmenin tek yolu fişini çekmektir.
- Elektrik kablosunu asla cihazın etrafına sarmayın.
- Cihazı asla parlayıcı veya yanıcı ortamların, maddelerin ve mobilyaların bulunduğu yerde veya yakınında kullanmayın. Cihazın perde, kumaş, vb.

1 Önemli güvenlik ve çevre talimatları

gibi yanıcı maddelerle temas etmesine veya bunlarla örtülmesine izin vermeyin. Cihazın yanıcı maddelerden ve mobilyalardan uzakta, emniyetli bir yerde tutulduğundan emin olun.

- Cihazın altında kağıt, karton, plastik, yanıcı, korumasız cilalı yüzeyleri kullanmayın.
- Saçınıza şekil veren plakalar sıcakken yüzünüzle, boynunuzla ya da başınızla temas etmesine izin vermeyin.
- Ambalaj malzemelerini saklıyorsanız çocukların ulaşamayacağı bir yerde muhafaza edin.
- **Uyarı:** Bu cihaz küvet, duş teknesi ve su içeren diğer kaplara yakın yerlerde kullanmayın.



1 Önemli güvenlik ve çevre talimatları

- Yanma tehlikesi Özellikle kullanım ve soğuma sırasında cihazı küçük çocuklardan uzak tutun.

1.2 AEEE Yönetmeliğine Uyum ve Atık Ürünün Elden Çıkarılması

Bu ürün T.C. Çevre ve Şehircilik Bakanlığı tarafından yayımlanan "Atık elektrikli ve Elektronik eşyaların Kontrolü Yönetmeliği"nde belirtilen zararlı ve yasaklı maddeleri içermez.



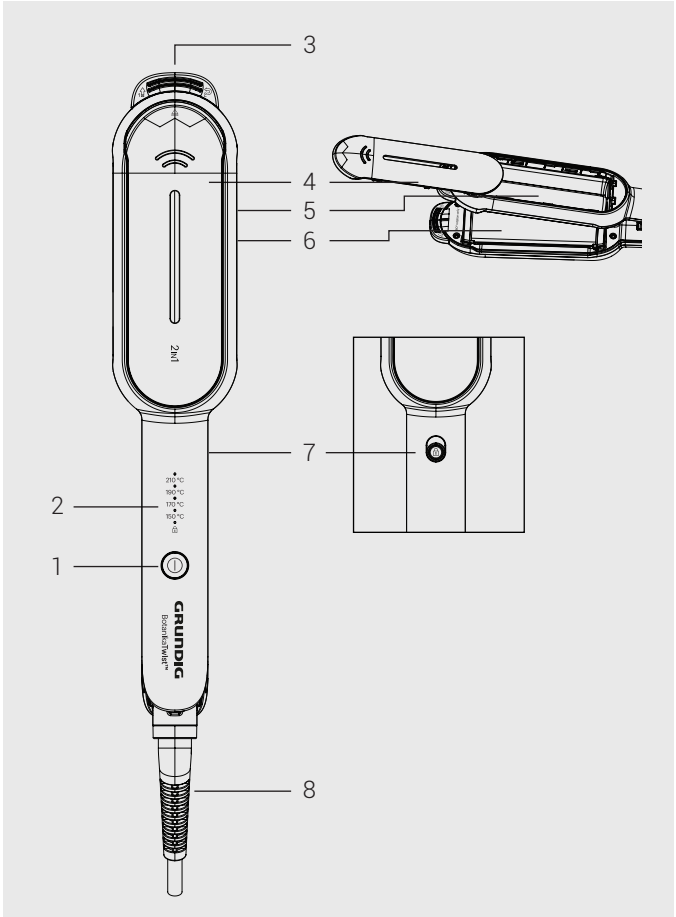
Bu sembol, bu ürünün kullanım ömrü sonunda diğer evsel atıklarla birlikte atılmaması gerektiğini belirtir. Kullanılmış cihazlar, elektrikli ve elektronik cihazların geri dönüşümü için belirlenen resmi toplama noktalarına teslim edilmelidir. Bu toplama noktalarının yerlerini öğrenmek için lütfen bölgenizdeki yetkili makamlarla veya ürünü satın aldığınız yerle iletişime geçin. Eski cihazların geri kazanılmasında ve geri dönüştürülmesinde her ev önemli rol oynamaktadır. Kullanılmış ürünlerin uygun şekilde elden çıkarılması, çevre ve insan sağlığı üzerindeki olumsuz etkilerin önlenmesine yardımcı olur.

1.3 Ambalaj bilgisi



Ürünün ambalajı, Ulusal Mevzuatımız gereği geri dönüştürülebilir malzemelerden üretilmiştir. Ambalaj atığını evsel veya diğer atıklarla birlikte atmayın, yerel otoritenin belirttiği ambalaj toplama noktalarına atın.

2 Genel bakış



2 Genel bakış

2.1 Kontroller ve parçalar

Sayfa 3'teki şekle bakın.

1. Açma/Kapama düğmesi
2. LED ekran / Sıcaklık seçimi
3. Plaka tutamağı
4. Plaka kapağı
5. Şekillendirici plakalar
6. Düzleştirici plakalar
7. Plaka kilitleme düğmesi
8. Askı kancası ile elektrik kablosu

2.2 Teknik veriler

Güç kaynağı: 220V-240V~,
50/60Hz

Güç : 76 W

Elektriksel izolasyon sınıfı: II

Teknik ve tasarım değişiklikleri yapma hakkı saklıdır.

Ürününüz üzerinde bulunan işaretlemelerde veya ürünle birlikte verilen diğer basılı dökümanlarda beyan edilen değerler, ilgili standartlara göre laboratuvar ortamında elde edilen değerlerdir. Bu değerler, ürünün kullanım ve ortam şartlarına göre değişebilir.

3 Kullanım

Saç yapısı

Cihaz, bağımsız sıcaklık ayarları yapmanıza olanak tanır. Saçın yapısına bağlı olarak, aşağıdaki ayarları tavsiye ederiz:

- İnce telli, gözenekli, boyalı, aklaşmış saçlar için: 150 °C
- Normal saçlar için: 170 °C ila 190 °C arası
- Güçlü, dirençli ve kalın telli saçlar için: 210 °C

Otomatik kapanma

HS 8330, HS 8331 ürünleri, son kullanımınızdan bir saat sonra otomatik olarak kapanır.

Şekillendirme seçenekleri

Bu cihaz 2'si 1 arada bir şekillendiricidir. Plakalar manuel olarak değiştirilebilir. HS 8330, HS 8331 saç şekillendiricinizi kullanarak yapabileceğiniz:

- Saçları düzleştirebilir
- Uçlarını şekillendirebilir (içe veya dışa doğru)
- Yumuşak katmanlı dalgalar ve bukleler oluşturabilirsiniz.

Sıcaklık ayarı

1. Sıcaklık seçim tuşunu düşük ayardan yüksek ayara getirdiğinizde, kalıcı sıcaklık göstergesi yanıp söner. Düzleştirme plakaları gerekli sıcaklığa ulaştığında ise söz konusu sıcaklık göstergesi LED sürekli yanar.
2. Sıcaklık seçim tuşunu yüksek ayardan düşük ayara getirdiğinizde, kalıcı sıcaklık göstergesi yanıp söner. Düzleştirme plakaları gerekli sıcaklığa ulaştığında ise söz konusu sıcaklık göstergesi LED sürekli yanar.

Kilit ayarı

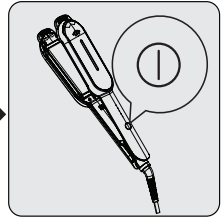
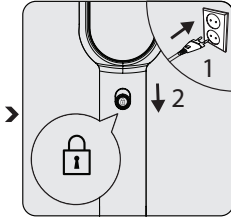
Cihaz, otomatik sıcaklık kilitleme sistemine sahiptir. Şekillendiriciyi açtıktan sonra istenen sıcaklığı seçin. İlk 5 saniyeden sonra cihaz otomatik olarak kilitlenir.

Sıcaklık seçimini değiştirmek için, kilit modunu devre dışı bırakarak " ① " düğmesine art arda iki kez basın. Ardından sıcaklık ayarını değiştirin, bir kez " ① " düğmesine basın.

Kilit modundayken cihazı kapatmak için, LED ekran kapanana kadar " ① " düğmesine 1-2 saniye basılı tutun.

3 Kullanım

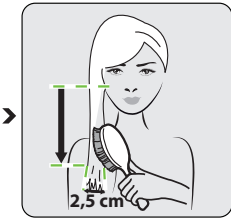
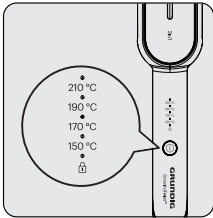
3.1 Kullanım



Yıkadıktan sonra saçlarınızı havlu ile iyice kurulayın.

Elektrik kablosunu prize takın. Plaka kilit tuşunu aşağı doğru çekin ve plakaların kilidini açın.

Açma / kapama düğmesine 2 saniye basın.



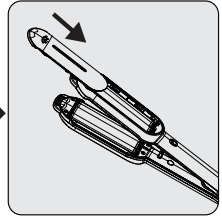
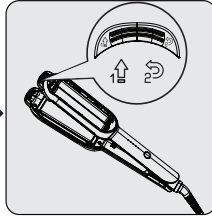
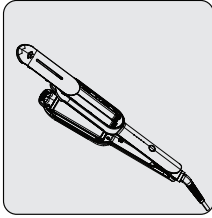
Sıcaklık seviyesini ayarlamak için "ⓘ" düğmesine basın. LED ekranda seçilen derece görünür. Kilit ışığı sabitlenir.

Saçınızın yaklaşık 2,5 cm eninde bir tutamını, boyundan başlayarak tarak veya fırça yardımıyla ayırın.

Bu saç tutamını plakaların arasına, saç çizgisine mümkün olduğunca yakın yerleştirin ve ardından plakaları kapatın. Plakaları saç tutamının başından sonuna kadar dikkatli ve yavaş bir hareketle yürütün. Saçın bükülmemesine dikkat edin.

3 Kullanım

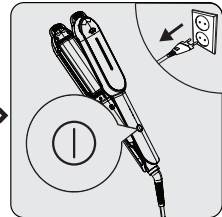
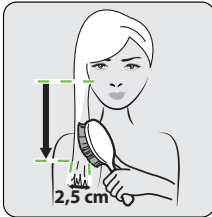
Şekillendirici plakayı kullanmak için;



Plaka kapağını hafifçe çekerek çıkarın.

Plakayı çevirmek için plaka tutamağını 2,5 mm yukarı doğru "1" çekin ve 180° saat yönünde "2" çevirin.

Plaka kapağını yerine yerleştirin. Alt ve üst plaka için tekrarlayın.



Saçınızın yaklaşık 2,5 cm eninde bir tutamını, boyundan başlayarak tarak veya fırça yardımıyla ayırın.

Bu saç tutamını plakaların arasına, saç çizgisine mümkün olduğunca yakın yerleştirin ve ardından plakaları kapatın. Saçınız tamamen ısınmaya kadar şekillendiriciyi yerinden kıpırdatmayın. Saçın ucuna kadar tekrar edin.

Kullandıktan sonra, Açma/ kapama düğmesine 2 saniye basarak cihazı kapalı duruma getirin. LED ışığı sönecektir. Daha sonra elektrik kablosunu prizden çekin.

4 Temizlik ve bakım

4.1 Temizleme ve bakım

1. Cihazı kapatıp elektrik kablosunun fişini duvar prizinden çekin.
2. Temizlemeden önce cihazın tamamen soğumasını bekleyin. Cihaz çok ısınmış olabilir ve soğuması 45 dakika kadar sürebilir.
3. Muhafazayı ve plakaları yalnızca nemli, yumuşak bir bezle silin.

4.2 Saklama

Cihazı uzun süre kullanmayı düşünmüyorsanız, lütfen dikkatli bir şekilde saklayın.

- Fişinin çekili olduğundan, tamamen soğuduğundan ve tamamen kuru olduğundan emin olun.
- Plaka kilidini kullanarak cihaz üzerindeki ısıtma plakalarını kilitleyin.
- Elektrik kablosunu cihazın etrafına sarmayın.
- Serin ve kuru bir yerde saklayın.
- Cihazın, çocukların ulaşamayacağı bir yerde muhafaza edildiğinden emin olun.

4.3 Enerji tasarrufu için yapılması gerekenler

Kullanımdan sonra cihazı kapatın ve fişini prizden çıkarın.

Müşteri Memnuniyeti Politikası

- Müşterilerimizin istek ve önerilerini her kanaldan karşılamaktan mutluluk duyarız.

Kanallarımız:

* Çağrı Merkezimiz: 0850 210 0 888

(Sabit telefonlardan veya cep telefonlarından alan kodu çevirmeden arayın*)

* Diğer Numaramız: 0216 585 8 888

- Çağrı Merkezimiz haftanın 7 günü 24 saat hizmet vermektedir.

- Çağrı Merkezimiz ile yaptığınız görüşmeler iletişim hizmeti aldığınız operatör firma tarafından sizin için tanımlanan tarifeye göre ücretlendirilir.

- Sabit veya cep telefonlarınızdan alan kodu tuşlamadan çağrı merkezi numaramızı arayarak ürününüz ile ilgili arzu ettiğiniz hizmeti talep edebilirsiniz.

* Whatsapp Numaramız: 0544 444 0 888

* Faks Numaramız: 0216-423-2353

* Web Adresimiz:

- www.grundig.com.tr

* e-posta Adresimiz:

- musteri.hizmetleri@grundig.com

* Sosyal Medya Hesaplarımız:

- <https://www.instagram.com/grundigturkiye/>

- <https://www.facebook.com/grundig.tr/>

- <https://www.youtube.com/user/TurkiyeGrundig>

* Posta Adresimiz:

- Arçelik A.Ş. Karaağaç Caddesi No:2-6,
34445, Sülüce / İSTANBUL

* Bayilerimiz,

<https://www.grundig.com.tr/yetkili-satici/>

* Yetkili Servislerimiz,

- <https://www.grundig.com.tr/yetkili-servis/>

- Online servis randevusu almak için,

- <http://digtal.arcelik.com.tr>

- Tüm yetkili servis istasyonu bilgilerimiz, Ticaret Bakanlığı tarafından oluşturulan "Servis Bilgi Sistemi"nde (www.servis.gov.tr) yer almaktadır.
- Yedek parça malzemeleri yetkili servislerimizden temin edilebilir.

- Müşterilerimizden iletilen istek ve önerilerin Grundig'e ulaştığı bilgisini, müşteri ayrımlı yapılmaksızın kendilerine 24 saat içinde veriz.

- Müşteri Hizmetleri sürecimiz:

Müşterilerimizin istek ve önerilerini;

* **İzlenebilir, raporlanabilir, şeffaf ve güvenli tek bir bilgi havuzunda toplarız.**

* **Yasal düzenlemelere uygun, objektif, adil ve gizlilik içinde ele alır ve değerlendiririz.**

* **Bu geri bildirimleri süreçlerimizin daha mükemmel hale getirilmesinde kullanırız.**

- Grundig olarak, mükemmel müşteri deneyimini yaşatmayı ana ilke olarak kabul eder, müşteri odaklı bir yaklaşım benimseriz.

- Bütün süreçlerimizi yönetim sistemi ile entegre ederek birbirini kontrol eden bir yapı geliştirilmesini sağlarız.

Yönetim hedeflerini de bu sistem üzerinden besleriz.

Aşağıdaki önerilere uyanızı rica ederiz.

- Ürününüzü aldığınızda Garanti belgesini Yetkili Satıcınıza onaylatınız.
- Ürününüzü kullanma kılavuzu esaslarına göre kullanınız.
- Ürününüz ile ilgili hizmet talebiniz olduğunda yukarıdaki telefon numaralarından Çağrı Merkezimize başvurunuz.
- Hizmet için gelen teknisyene "teknisyen kimlik kartı"nı sorunuz.
- İşiniz bittiğinde Yetkili servis teknisyeninden "Hizmet Fişi" istemeyi unutmayınız. alacağınız "Hizmet Fişi" , ilerde ürününüzde meydana gelebilecek herhangi bir sorunda size yarar sağlayacaktır.
- Ürünün kullanım ömrü: 5 yıldır. (Ürünün fonksiyonunu yerine getirebilmesi için gerekli yedek parça bulundurma süresi)

Hizmet talebinin deęerlendirilmesi

1 Müşteri Başvurusu



2 Başvuru kaydı

Başvuru Konusu
Müşteri Adı, Soyadı
Müşteri Telefonu
Müşteri Adresi

3 Hizmet talebinin alınması

- Hizmet talebi analizi
- Hizmet hakkında müşterinin bilgilendirilmesi (Keşif,nakliye,montaj,bilgi,onarım,deęişim vb.)
- Hizmet hakkında gerekli işlemin gerçekleştirilmesi

4 Müşteri memnuniyetinin alınması



5 Başvuru kaydının kapatılıp, bilgilerin saklanması

Bu kılavuzu okumadan ürününüzü çalıştırmayınız.

Ürününüz ile ilgili garanti şartları, kullanımı ve sorun giderme yöntemleri kılavuzda yer almaktadır.

Uygun Kullanım ve Garanti ile İlgili Dikkat Edilmesi Gereken Hususlar;
Aşağıda belirtilen sorunların giderilmesi ücret karşılığında yapılır. Bu durumlar için garanti şartları uygulanmaz;

1. Kullanım hatalarından kaynaklanan hasar ve arızalar,
2. Malın tüketiciye tesliminden sonraki yükleme, boşaltma, taşıma vb. sırasında oluşan hasar ve arızalar,
3. Malın kullanıldığı yerin elektrik (priz, gerilim, topraklama vb.), su (su basıncı, musluk vb.), doğalgaz, telefon, internet vb. şebekesi ve/veya altyapısı (gider, zemin, ortam vb.) kaynaklı meydana gelen hasar ve arızalar,
4. Doğa olayları ve yangın, su baskını vb. kaynaklı meydana gelen hasar ve arızalar,
5. Malın tanıtma ve kullanma kılavuzlarında yer alan hususlara aykırı kullanılmasından kaynaklanan hasar ve arızalar,
6. Malın, 6502 sayılı Tüketicinin Korunması Hakkındaki Kanununda tarif edilen şekli ile ticari veya mesleki amaçlarla kullanımı durumunda ortaya çıkan hasar ve arızalar,
7. Mala yetkisiz kişiler tarafından bakım, onarım veya başka bir nedenle müdahale edilmesi

Durumlarında mala verilmiş garanti sona erecektir.

Garanti uygulaması sırasında değiştirilen malın garanti süresi, satın alınan malın kalan garanti süresi ile sınırlıdır.

Ürününüz Arçelik A.Ş adına YUELI GROUP CO., LTD. No. 999 Kaifa East Road, Zhouxiang, Cixi, Ningbo, Zhejiang, China. 315324 Tel: +86-574 58967821 tarafından üretilmiştir.

Menşei: P.R.C.

GARANTİ ŞARTLARI

- 1)Garanti süresi, malın teslim tarihinden itibaren başlar ve 2 yıldır.
- 2)Malın tanıtma ve kullanma kılavuzunda gösterildiği şekilde kullanılması ve Arçelik A.Ş.'nin yetkili kıldığı servis çalışanları dışındaki şahıslar tarafından bakım, onarım veya başka bir nedenle müdahale edilmemiş olması şartıyla, malın bütün parçaları dahil olmak üzere tamamını; malzeme, işçilik ve üretim hatalarına karşı malın teslim tarihinden itibaren yukarıda belirtilen süre kadar garanti eder.
- 3)Malın ayıplı olduğunu anlaşılması durumunda tüketici, 6502 sayılı Tüketicinin Korunması Hakkında Kanununun 11 inci maddesinde yer alan;
a-Sözleşmeden dönme, c-Ücretsiz onarılmasını isteme,
b-Satış bedelinden indirim isteme, ç-Satılan ayıpsız bir misli ile değiştirilmesini isteme, haklarından birini kullanabilir.
- 4)Tüketicinin bu haklardan ücretsiz onarım hakkını seçmesi durumunda satıcı; işçilik masrafı, değiştirilen parça bedeli ya da başka herhangi bir ad altında hiçbir ücret talep etmeksizin malın onarımını yapmak veya yaptırmakla yükümlüdür. Tüketici ücretsiz onarım hakkını üretici veya ithalatçıya karşı da kullanabilir. Satıcı, üretici ve ithalatçı tüketiciyi bu hakkını kullanmasından müstesilsen sorumludur.
- 5)Tüketicinin, ücretsiz onarım hakkını kullanması halinde malın;
-Garanti süresi içinde tekrar arızalanması,
-Tamiri için gereken azami sürenin aşılması,
-Tamininin mümkün olmadığının, yetkili servis istasyonu, satıcı, üretici yada ithalatçı tarafından bir raporda belirlenmesi durumlarında; tüketici malın bedel iadesini, ayıp oranında bedel indirimi veya imkân varsa malın ayıpsız misli ile değiştirilmesini satıcıdan talep edebilir. Satıcı, tüketiciyi talebini reddedemez. Bu talebin yerine getirilmemesi durumunda satıcı, üretici ile ithalatçı müstesilsen sorumludur.
- 6)Malın tamir süresi 20 iş gününü geçemez. Bu süre garanti süresi içinde mala ilişkin arızanın yetkili servis istasyonuna veya satıcıya bildirim tarihi, garanti süresi dışında ise malın yetkili servis istasyonuna teslim tarihinden itibaren başlar. Malın arızasının 10 iş günü içerisinde giderilmemesi halinde, üretici veya ithalatçı; malın tamiri tamamlanmaya kadar, benzer özelliklere sahip başka bir malı tüketiciyi kullanmasına tahsis etmek zorundadır. Malın garanti süresi içerisinde arızalanması durumunda, tamirde geçen süre garanti süresine eklenebilir.
- 7)Malın kullanma kılavuzunda yer alan hususlara aykırı kullanılması kaynaklı arızalar garanti kapsamı dışındadır.
- 8)Tüketici, garantiden doğan haklarının kullanılması ile ilgili olarak çıkabilecek uyuşmazlıklarda yerleşim yerinin bulunduğu veya tüketici işleminin yapıldığı yerdeki Tüketici Hakem Heyetine veya Tüketici mahkemesine başvurabilir.
- 9)Satıcı tarafından bu Garanti Belgesinin verilmesi durumunda, tüketici Ticaret Bakanlığı Tüketicinin Korunması ve Piyasa Gözetimi Genel Müdürlüğüne başvurabilir.

Üretici veya İthalatçı Firmasının;

Unvanı: Arçelik A.Ş.
Adresi: Arçelik A.Ş. Karaağaç Caddesi No:2-6,
34445,
Sütlüce / İSTANBUL
Telefonu: (0-216) 585 8 888
Faks: (0-216) 423 23 53
web adresi: www.grundig.com.tr

Malın;

Markası: Grundig
Cinsi: Saç şekillendirici
Modeli: HS 8330 - HS 8331
Bandrol ve Seri No:
Garanti Süresi: 2 YIL
Azami Tamir Süresi: 20 İş günü

GENEL MÜDÜR

Hakan Bülent

Arçelik A.Ş.

GENEL MÜDÜR YRD.

Özlem

:Satıcı Firmamız

:Unvanı

:Adresi

:Telefonu

:Faks

:e-posta

:Fatura Tarih ve Sayısı

:Teslim Tarihi ve Yeri

:Yetkilinin İmzası

:Firmamız Kaşesi

.Bu bölümü, ürünü aldığımız Yetkili Satıcı imzalayacak ve kaşeleyecektir