

GRUNDIG

Buharlı Kırışık Giderici

Kullanım Kılavuzu

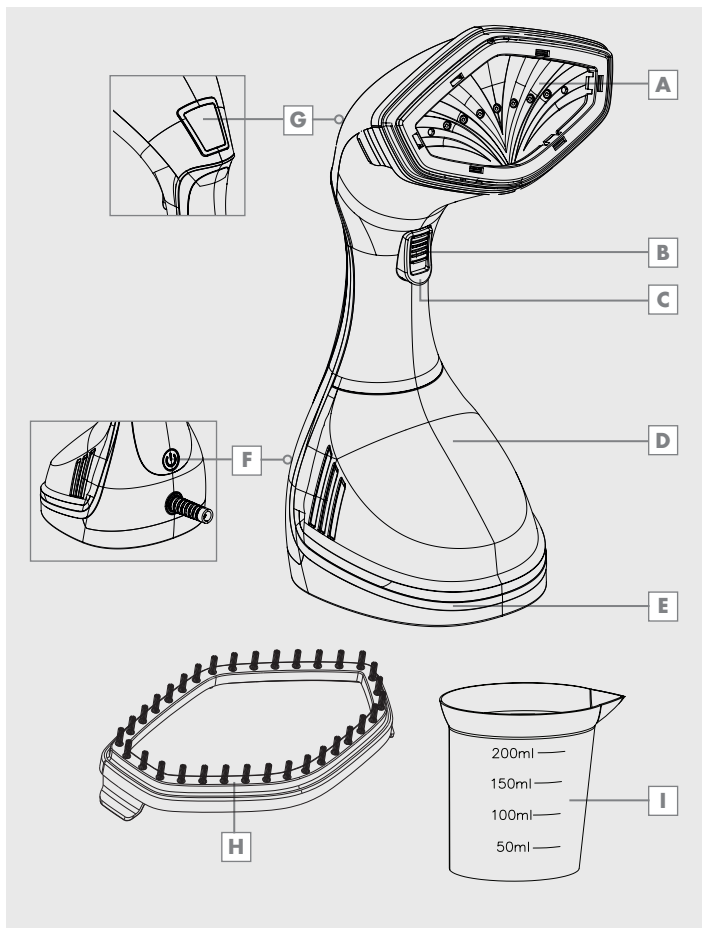


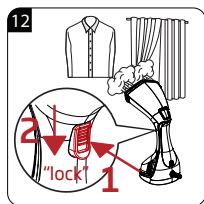
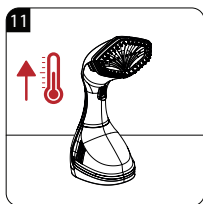
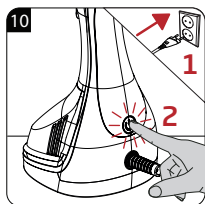
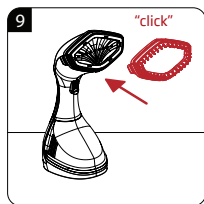
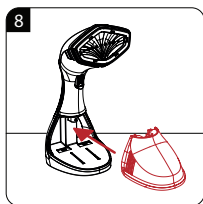
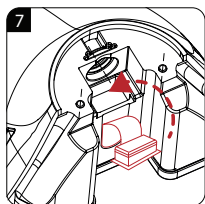
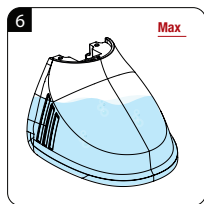
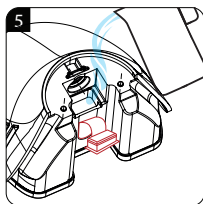
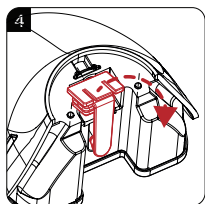
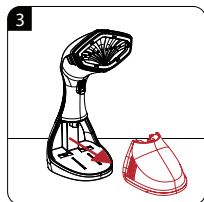
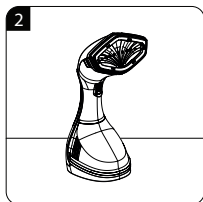
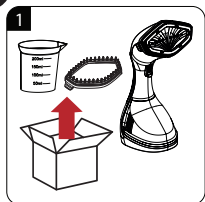
ST 6150 L

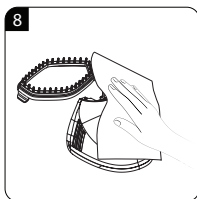
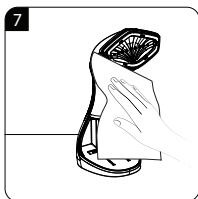
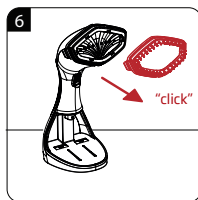
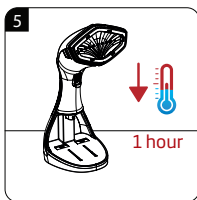
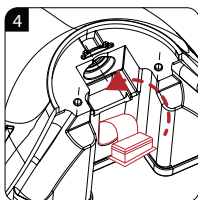
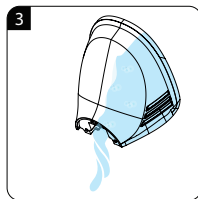
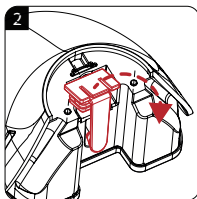
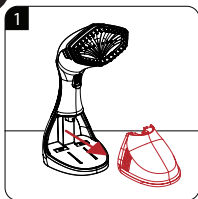
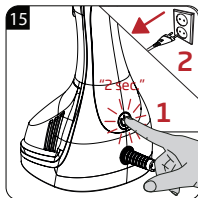
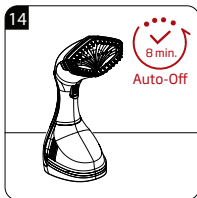
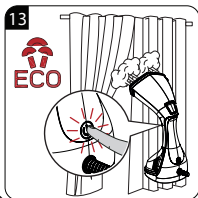
TR



01M-8914831600-3824-04







		
TR	KULLANIM	TEMİZLİK VE BAKIM

GÜVENLİK

Bu bölümde yaralanma veya maddi hasar riskinden korunmanıza yardımcı olacak güvenlik talimatları yer almaktadır.

Bu talimatlara uyulmaması verilen garantiyi geçersiz kılar.

- Bu cihaz uluslararası güvenlik standartlarına uygundur.
- Bu cihaz, 8 yaş ve üzerindeki çocuklar ile fiziksel, algısal veya zihinsel yetenekleri azalmış veya deneyim ve bilgi eksikliği olan kişiler tarafından, cihazın güvenli kullanımı ve karşılaşılabilecek tehlikeler konusunda gözetim sağlandığı ve talimat verildiği sürece kullanılabilir. Çocuklar bu cihazla oynamamalıdır. Temizlik ve kullanıcı bakım işlemleri, yaşı daha fazla olan bir kişinin gözetiminde olmadıkça çocuklar tarafından yapılmamalıdır.
- Fırça aksesuarını çıkarmadan veya yeniden takmadan önce cihazın fişini çekin ve soğumasını bekleyin.
- Cihazı kullanımdayken veya fişe takılıyken başlığının üzerine koymayın. Sabit ve düz bir yüzeye yerleştirin.

GÜVENLİK

- Cihaz çalışırken sıcak buhar yaydığı için çok dikkatli olun.
- Cihaz, çıkan sıcak buhar nedeniyle ısınabilir ve bu durum cihaza temas etmeniz halinde yanıklara neden olabilir.
- Cihaz düşerse, su sızdırırsa veya başka arızalar olursa yetkili servisi arayın. Onarılanaya dek cihazı kullanmayın.
- Cihaz dış ortamlarda kullanıma uygun değildir.
- Cihaz kullanımdayken veya soğumaya bırakıldığında, cihazı ve elektrik kablosunu 8 yaşından küçük çocukların erişemeyeceği bir yerde bulundurun.
- Sadece orijinal veya üretici tarafından tavsiye edilen parçaları kullanın.
- Cihazı sökmeye çalışmayın.
- Şebeke elektriğinin cihazın anma değeri plakasında yer alan bilgilerle uyumlu olduğundan emin olun.
- Cihazın şebeke elektriği beslemesi minimum 30 mA sigorta ile emniyete alınmalıdır.
- Cihazı topraklı prizle kullanın.

GÜVENLİK

- Cihazı uzatma kablosu ile kullanmayın.
- Cihazın fişini prizden çıkarırken elektrik kablo-sunu çekmeyin.
- Temizlemeden veya su doldurmadan önce ci-hazın fişini prizden çekin.
- Kabloyu cihaza dolamayın.
- Cihazın prizi takılıken nemli veya ıslak ellerle cihaza veya fişine dokunmayın.
- Cihazı parlayıcı veya yanıcı yerlerin ve malze-melerin bulunduğu alanlarda veya yakınında kullanmayınız.
- Ambalaj malzemelerini elinizde bulunduru-yorsanız bunları çocukların erişemeyeceği bir yerde saklayın.
- Fişe takılıken dikkatinizi cihazdan ayırmayın.
- Su doldurma işlemini talimatlara göre gerçek-leştirin.
- Elektrik kablosu veya cihazın kendisi hasar gör-müşse cihazı kullanmayın. Yetkili servise başvurun.
- Su doldururken/boşaltırken veya kullanımda değilken cihazın fişini prizden çekin.

GÜVENLİK

- Fırınlara içi gibi elektrik bileşenleri içeren parçalara buhar tutmayın.
- Kullanım sırasında su haznesini çıkarmayın.

GENEL BAKIŞ

Sayın Müşterimiz, ST 6150 L Buharlı Kırışık Giderici ürünümüzü satın aldığınız için tebrik ederiz.

Kaliteli Grundig ürününüzü uzun yıllar verimli bir şekilde kullanabilmeniz için lütfen aşağıdaki kullanıcı notlarını dikkatlice okuyunuz.

Sembollerin anlamları

Aşağıdaki semboller, bu kılavuzun çeşitli bölümlerinde kullanılmıştır:



Kullanımla ilgili önemli bilgiler ve faydalı ipuçları.



UYARI: Can ve mal güvenliği ile ilgili tehlikeli durumlara yönelik uyarılar.



UYARI: Sıcak yüzey uyarısı.



Buhar nedeniyle yanma ve haşlanma tehlikesi.



GERİ KAZANILMIŞ &
GERİ DÖNÜŞÜMLÜ
KAĞIT

GENEL BAKIŐ

Parçalar


Sayfa 3'teki Őekle bakın.

- A** Ön yüz
- B** Buhar kilitleme düğmesi
- C** Buhar düğmesi
- D** Su deposu
- E** Su deposu muhafazası
- F** Güç düğmesi
- G** Gösterge ekranı
- H** Kumaő fırçası

Aksesuar

- I** Su kabı

Gösterge ekranı

	Buhar seviyesi
---	----------------

ÇALIŞMA

Amaçlanan kullanım

Bu cihaz sadece evde kullanım, giysilerinizdeki kırışıklıkların giderilmesi ve perdeler dahil olmak üzere çeşitli tekstil ürünleri için tasarlanmıştır. Profesyonel kullanıma uygun değildir.

İlk kullanımdan önce

- Buhar başlığında bulunabilecek herhangi bir etiketi veya koruyucu kapağı çıkarın.
- Kullanmadan önce kabloyu çözün ve düzleştirin.
- Buharlı el ütüsünü ilk kez kullanırken birkaç dakika buhar vermesine izin verin. Bu, üretim sürecinden kalmış olabilecek tüm kirlilik ve kokuları giderecektir.
- Buharlı el ütüsünü ilk kez çalıştırırken giysinize buhar uygulamadan önce cihazı eski bir kumaş parçası üzerinde denemek isteyebilirsiniz.

Uyarı

- Elektrik devresinin aşırı yüklenmesini önlemek için, kullanımdayken buharlı el ütünüzle aynı devreye başka hiçbir cihazın takılı olmaması önerilir.

Not

- Buharlı el ütünüzün ambalajını açtığınızda paketi atmadan önce parça listesindeki tüm öğeleri alıp almadığınızı kontrol edin.

Buharlı el ütünüzün montajı/çalıştırılması

Notlar

- Su deposunu doldururken MAKSİMUM seviyeyi aşmayın.
- Güç düğmesine basın **F**, buhar seviyesi simgesi cihazın ısınmakta olduğunu belirtmek üzere yanıp sönecektir. Kullanmadan önce cihazın ısınmasına izin verin. Buhar simgesi kesintisiz olarak yandığında cihaz kullanıma hazır durumdadır.
- Buharlı el ütüsü akıllı bir otomatik kapanma işlevine sahiptir. Kullanıcı ürünü 8 dakikadan fazla süreyle çalıştırmadığında dahili kontrol devresi güç kaynağını kesecek ve ürün güvenliği ve enerji tasarrufu sağlama adına bekleme moduna girecektir.

- Depodaki su yetersiz olduğunda pompa otomatik olarak 25-35 saniye içinde çalışmayı durdurur (Bu işlem sırasında gürültü çıkması normaldir).

Giyisimize nasıl buhar uygularsınız?


Malzeme asılı olduğu sürece veya buharlı el ütüsünün kumaş üzerinde yukarı aşağı hareket ettirilmek suretiyle dik konumda kolayca kullanılabilirdiği çoğu giysi için kullanılabilir.

Notlar

- Buharlı el ütüsü asılı giysiler üzerinde dik olarak kullanılmak üzere tasarlanmıştır.
- Giysi ceplerinin boş olduğunu ve manşetler ve paçalar gibi kıvrımlı bölümlerin aşağıya baktığını kontrol edin.
- Metal aksesuarların üzerine buhar uygulamamanızı tavsiye ederiz. Dikkatli olun ve buharı, giysi üzerindeki metal aksesuarların çevresine uygulayın.
- Buharlama sırasında titreşimleri hissedecek ve ince bir uğultu sesi duyarsınız. Bu normaldir, buharlamayı kendinize dönük olmayacak şekilde dik olarak yapın.

- En iyi sonuçları elde etmek için buharlanacak kumaşın işlem sırasında esnediğinden emin olun.

Uyarı

- Buharlı el ütüsü yüksek sıcaklıkta buhar üretir. Buhar başlığına dokunmayın. Buharlayıcının dik konumda sizden uzağa baktığından emin olun.
- Daha iyi sonuç almak için kumaş fırçası  aparatını kullanın.

Perdeleri buharlama

- Kumaş tipine göre perdeleri belirtilen şekilde yıkayın ve kurutun.
- Perdeleri asın ve asılıyken buharlayın.

Kumaş döşemeleri buharlama

- Buharlı el ütüsü, döşemelerin, mobilyaların üzerindeki örtülerin ve mobilyaların üzerindeki minderlerin canlandırılmasına yardımcı olabilir. Buharlama işleminden önce, kumaşın görünmeyen küçük bir alanında daima deneme yapın.

Notlar

- İpek gibi hassas kumaşlara buhar uygularken kumaş fırçası aparatını kullanmanız önerilir. İnatçı kırışıklıkları giderirken daha iyi sonuçlar almak için, kumaş fırça aparatını buhar başlığından çekin ve kırışıklıklar giderilene kadar seçili alan üzerine kesintisiz olarak buhar uygulayın.
- Yalnızca sağlanmış olan aparatları veya aksesuarları kullanın.
- **Ünite yüksek bir uğultu ile gürültülü hale gelmişse ve buhar üretilmiyorsa, depodaki su seviyesini kontrol edin. Bu, buharlı el ütüsünün suyunun bittiğini ve yeniden doldurulması gerektiğini gösterebilir.**

Uyarılar

- Giysinin metal aksesuarları varsa, dikkatli olun ve metalin rengini bozabileceği için buharlayıcıyı direkt olarak metalin üzerine tutmayın.
- Kumaş fırçasını takmadan veya çıkarmadan önce buharlı el ütüsünün fişini daima çıkarın.
- Buharlı el ütüsünü doğrudan vücut veya hayvanlar üzerinde veya giysiler giyilirken kullanmayın.

Notlar

- Cihaz yüksek sıcaklıkta buhar üretir. Ütüleme yüzeyine dokunmayın, cihazı size göre zıt yönde, dik konumda tutun.
- Ütüleme yüzeyi ile giysi arasında en az 5 cm'lik bir mesafe bırakın.

Temizlik ve bakım

Dikkat

- Bu cihazı temizlemek için asla benzin, solvent, aşındırıcı temizlik maddeleri veya sert fırça kullanmayın.
- Buharlı el ütüsünü suya veya başka bir sıvıya koymayın.
- Cihazı düşürmeyin, fırlatmayın veya bükmeyin.
- Cihazı parçalarına ayırmaya çalışmayın.
- Buharlı el ütüsü yalnızca evde kullanım için tasarlanmıştır ve normal musluk suyuyla kullanılmalıdır. Hazneye parfüm, sirke veya başka kimyasallar koymayın. Cihaz bu kimyasallarla çalışmak üzere tasarlanmamıştır.
- Her kullanımdan sonra su haznesini daima boşaltın ve temiz su ile durulayın.
- Dış yüzeyleri nemli bir bezle silin.
- Cihazı nemli veya rutubetli ortamlarda çalıştırmaktan kaçının.
- Cihazı bir ısı kaynağının veya doğrudan güneş ışığının yakınına yerleştirmeyin.
- Buhar çıkış deliğinin temiz, kireçsiz ve tıkalı olmadığından daima emin olun.

Notlar

- Bu buharlı el ütüsü normal musluk suyu kullanmak üzere tasarlanmıştır.

AEEE Yönergesine Uyum ve Atık Ürünlerin Bertaraf Edilmesi

Bu ürün EU AEEE Yönergesi (2012/19/EU) ile uyumludur. Bu ürün, atık elektrikli ve elektronik cihazlar (AEEE) için sınıflandırma sembolünü taşır.



Bu sembol, bu ürünün hizmet ömrünün sonunda diğer ev atıkları ile birlikte atılmayacağını gösterir.

Kullanılmış cihaz elektrikli ve elektronik cihazların geri dönüşümü için resmi bir toplama noktasına iade edilmelidir. Bu toplama sistemlerini öğrenmek için, lütfen yerel yetkililerle veya ürünün satın alındığı perakendeci ile iletişime geçin. Her bir ev, eski cihazların geri kazanılması ve geri dönüşümünde önemli bir rol üstlenir. Kullanılmış cihazınız uygun bir şekilde bertaraf edilmesi, çevreye ve insan sağlığına verebileceği potansiyel negatif etkilerin engellenmesine yardımcı olacaktır.

RoHS Yönergesine Uyum

Satın almış olduğunuz ürün AB RoHS Yönergesine (2011/65/EU) uygundur. Yönergede belirtilen zararlı ve yasak malzemeleri içermez.

Ambalaj bilgileri



Ürünün ambalaj malzemeleri Ulusal Çevre Düzenlemelerimize uygun şekilde geri dönüştürülebilir malzemelerden üretilmiştir. Ambalaj malzemelerini evsel veya diğer atıklarla birlikte bertaraf etmeyin. Bunları yerel yetkililer tarafından belirlenen ambalaj malzemesi toplama noktalarına teslim edin.

Teknik veriler

Güç kaynağı: 220-240 V~,
50-60 Hz

Güç: 1400-1600 W

Kesintisiz buhar: 25 g/dk

Teknik ve tasarım modifikasyon hakları saklıdır.



Çalıştırma, genel kullanım ve temizlik için lütfen bu kullanım kılavuzunun 4-5. sayfalarındaki talimatlara uyun.

SORUN GİDERME

Sorun	Olası çözüm
Buharlayıcı ısınmıyor.	<ul style="list-style-type: none">• Ana fişin doğru takılıp takılmadığını kontrol edin.• Güç kaynağını kontrol edin.• Güç düğmesini kontrol edin.
Buharlayıcı buhar oluşturmuyor.	<ul style="list-style-type: none">• Su seviyesini ve su haznesi giriş kapağının düzgün bir şekilde kapatıldığını kontrol edin.• Buhar etkinleştirme düğmesine daha sert basın.• Buharlayıcıyı dik konumda tutun.
Su haznesinden su dökülüyor	<ul style="list-style-type: none">• Suyun MAKSİMUM seviyeyi aşmadığından emin olun.• Su haznesinin kapağının doğru şekilde kapatıldığından emin olun.
Buharlayıcı yüksek bir uğultu veya pompalama sesi çıkarıyor.	<ul style="list-style-type: none">• Su seviyesini kontrol edin; su yoksa veya azsa, hazneyi tekrar doldurun.
Cihaz kırıksıklıkları kolayca gideremiyor gibi görünüyor	<ul style="list-style-type: none">• En iyi sonuçlar için buharlayıcıyı dik tutun ve kumaşı aşağı doğru gerin.
Fırçayı ne zaman kullanacağından emin olmama hali	<ul style="list-style-type: none">• Daha iyi sonuçlar için hassas olmayan kumaşlarda kumaş fırçası kullanın.
Giysi üzerindeki metal aksesuarların renginin solmasını önleme	<ul style="list-style-type: none">• Buharlı el ütüsünü direkt olarak metal aksesuarların üzerine tutmayın.• Dikkat edin ve buharı, giysi üzerindeki metal aksesuarların çevresine uygulayın.

Müşteri Memnuniyeti Politikası

- Müşterilerimizin istek ve önerilerini her kanaldan karşılamaktan mutluluk duyarız.

Kanallarımız:

* Çağrı Merkezimiz: 0850 210 0 888

(Sabit telefonlardan veya cep telefonlarından alan kodu çevirmeden arayın*)

* Diğer Numaramız: 0216 585 8 888

- Çağrı Merkezimiz haftanın 7 gününü 24 saat hizmet vermektedir.

- Çağrı Merkezimiz ile yaptığınız görüşmeler iletişim hizmeti aldığınız operatör firma tarafından sizin için tanımlanan tarifeye göre ücretlendirilir.

- Sabit veya cep telefonlarınızdan alan kodu tuşlamadan çağrı merkezi numaramızı arayarak ürününüz ile ilgili arzu ettiğiniz hizmeti talep edebilirsiniz.

* Whatsapp Numaramız: 0544 444 0 888

* Faks Numaramız: 0216-423-2353

* Web Adresimiz:

- www.grundig.com.tr

* e-posta Adresimiz:

- musteri.hizmetleri@grundig.com

* Sosyal Medya Hesaplarımız:

- <https://www.instagram.com/grundigturkiye/>

- <https://www.facebook.com/grundig.tr/>

- <https://www.youtube.com/user/TurkiyeGrundig>

* Posta Adresimiz:

- Arçelik A.Ş. Karaağaç Caddesi No:2-6,
34445, Sütlüce / İSTANBUL

* Bayilerimiz,

<https://www.grundig.com.tr/yetkili-satici/>

* Yetkili Servislerimiz,

- <https://www.grundig.com.tr/yetkili-servis/>

- Online servis randevusu almak için,

- <http://digital.arcelik.com.tr>

- Tüm yetkili servis istasyonu bilgilerimiz, Ticaret Bakanlığı tarafından oluşturulan "Servis Bilgi Sistemi"nde (www.servis.gov.tr) yer almaktadır.
- Yedek parça malzemeleri yetkili servislerimizden temin edilebilir.

- Müşterilerimizden iletilen istek ve önerilerin Grundig'e ulaştığı bilgisini, müşteri ayrıntı yapılmaksızın kendilerine 24 saat içinde veririz.
- Müşteri Hizmetleri sürecimiz:
Müşterilerimizin istek ve önerilerini;
* **İzlenebilir, raporlanabilir, şeffaf ve güvenli tek bir bilgi havuzunda toplarız.**
* **Yasal düzenlemelere uygun, objektif, adil ve gizlilik içinde ele alır ve değerlendiririz.**
* **Bu geri bildirimleri süreçrimizin daha mükemmel hale getirilmesinde kullanırız.**
- Grundig olarak, mükemmel müşteri deneyimini yaşatmayı ana ilke olarak kabul eder, müşteri odaklı bir yaklaşım benimseriz.
- Bütün süreçlerimizi yönetim sistemi ile entegre ederek birbirini kontrol eden bir yapı geliştirilmesini sağlarız.
Yönetim hedeflerini de bu sistem üzerinden besleriz.

Aşağıdaki önerilere uyanızı rica ederiz.

- Ürününüzü aldığınızda Garanti belgesini Yetkili Satıcınıza onaylatırınız.
- Ürününüzü kullanma kılavuzu esaslarına göre kullanınız.
- Ürününüz ile ilgili hizmet talebiniz olduğunda yukarıdaki telefon numaralarından Çağrı Merkezimize başvurunuz.
- Hizmet için gelen teknisyene "teknisyen kimlik kartı"nı sorunuz.
- İşiniz bittiğinde Yetkili servis teknisyeninden "Hizmet Fişi" istemeyi unutmayınız. alacağınız "Hizmet Fişi" , ilerde ürününüzde meydana gelebilecek herhangi bir sorunda size yarar sağlayacaktır.
- Ürünün kullanım ömrü: 10 yıldır. (Ürünün fonksiyonunu yerine getirebilmesi için gerekli yedek parça bulundurma süresi)

1**Müşteri Başvurusu**

Web sitesi

0850 210 0 888
Çağrı merkezi

Yetkili Servis

musteri.hizmetleri
@grundig.com

Yetkili Satıcı

Faks
0216 423 23 53**2****Başvuru kaydı**Başvuru Konusu
Müşteri Adı, Soyadı
Müşteri Telefonu
Müşteri Adresi**3****Hizmet talebinin alınması**

- Hizmet talebi analizi
- Hizmet hakkında müşterinin bilgilendirilmesi (Keşif,nakliye,montaj,bilgi,onarım,değişim vb.)
- Hizmet hakkında gerekli işlemin gerçekleştirilmesi

4**Müşteri memnuniyetinin alınması**

Memnun

Memnun
değil**5****Başvuru kaydının kapatılıp, bilgilerin saklanması**

Bu kılavuzu okumadan ürününüzü çalıştırmayınız.

Ürününüz ile ilgili garanti şartları, kullanımı ve sorun giderme yöntemleri kılavuzda yer almaktadır.

Uygun Kullanım ve Garanti ile İlgili Dikkat Edilmesi Gereken Hususlar;

Aşağıda belirtilen sorunların giderilmesi ücret karşılığında yapılır. Bu durumlar için garanti şartları uygulanmaz;

1. Kullanım hatalarından kaynaklanan hasar ve arızalar,
2. Malın tüketiciye tesliminden sonraki yükleme, boşaltma, taşıma vb. sırasında oluşan hasar ve arızalar,
3. Malın kullanıldığı yerin elektrik (priz, gerilim, topraklama vb.), su (su basıncı, musluk vb.), doğalgaz, telefon, internet vb. şebekesi ve/veya altyapısı (gider, zemin, ortam vb.) kaynaklı meydana gelen hasar ve arızalar,
4. Doğa olayları ve yangın, su baskını vb. kaynaklı meydana gelen hasar ve arızalar,
5. Malın tanıma ve kullanma kılavuzlarında yer alan hususlara aykırı kullanılmasından kaynaklanan hasar ve arızalar,
6. Malın, 6502 sayılı Tüketicinin Korunması Hakkındaki Kanununda tarif edilen şekli ile ticari veya mesleki amaçlarla kullanımı durumunda ortaya çıkan hasar ve arızalar,
7. Mala yetkisiz kişiler tarafından bakım, onarım veya başka bir nedenle müdahale edilmesi

Durumlarında mala verilmiş garanti sona erecektir.

Garanti uygulaması sırasında değiştirilen malın garanti süresi, satın alınan malın kalan garanti süresi ile sınırlıdır.

Ürününüz Arçelik A.Ş adına Ningbo Haojia Electrical Appliance Co.,Ltd, No. 58, Yixiang Road, Langxia Street, Yuyao City, Zhejiang Province, China
Tel: 0086 574 62211712 tarafından üretilmiştir.

Menşei: P.R.C.

- 1) Garanti süresi, malın teslim tarihinden itibaren başlar ve 2 yıldır.
- 2) Malın tanıtma ve kullanma kılavuzunda gösterildiği şekilde kullanılması ve Arçelik A.Ş.'nin yetkili kıldığı servis çalışanları dışındaki şahıslar tarafından bakım, onarım veya başka bir nedenle müdahale edilmiş olması şartıyla, malın bütün parçaları dahil olmak üzere tamamını; malzeme, işçilik ve üretim hatalarına karşı malın teslim tarihinden itibaren yukarıda belirtilen süre kadar garanti eder.
- 3) Malın ayıplı olduğunun anlaşılması durumunda tüketici, 6502 sayılı Tüketicinin Korunması Hakkında Kanunun 11 inci maddesinde yer alan;
a-Sözleşmeden dönme, c-Ücretsiz onarılmasını isteme,
b-Satış bedelinden indirim isteme, ç-Satılan ayıpsız bir misli ile değiştirilmesini isteme, haklarından birini kullanabilir.
- 4) Tüketicinin bu haklardan ücretsiz onarım hakkını seçmesi durumunda satıcı; işçilik masrafı, değiştirilen parça bedeli ya da başka herhangi bir ad altında hiçbir ücret talep etmeksizin malın onarımını yapmak veya yaptırmakla yükümlüdür. Tüketici ücretsiz onarım hakkını üretici veya ithalatçıya karşı da kullanabilir. Satıcı, üretici ve ithalatçı tüketicinin bu hakkını kullanmasından müteselsilen sorumludur.
- 5) Tüketicinin, ücretsiz onarım hakkını kullanması halinde malın;
-Garanti süresi içinde tekrar arızalanması,
-Tamiri için gereken azami sürenin aşılması,
-Tamininin mümkün olmadığının, yetkili servis istasyonu, satıcı, üretici yada ithalatçı tarafından bir raporla belirlenmesi durumlarında; tüketici malın bedel iadesini, ayıp oranında bedel indirimi veya imkân varsa malın ayıpsız misli ile değiştirilmesini satıcıdan talep edebilir. Satıcı, tüketicinin talebini reddedemez. Bu talebin yerine getirilmemesi durumunda satıcı, üretici ile ithalatçı müteselsilen sorumludur.
- 6) Malın tamir süresi 20 iş gününü geçemez. Bu süre garanti süresi içinde mala ilişkin arızanın yetkili servis istasyonuna veya satıcıya bildirim tarihi, garanti süresi dışında ise malın yetkili servis istasyonuna teslim tarihinden itibaren başlar. Malın arızasının 10 iş günü içerisinde giderilmemesi halinde, üretici veya ithalatçı; malın tamiri tamamlanıncaya kadar, benzer özelliklere sahip başka bir malı tüketicinin kullanımına tahsis etmek zorundadır. Malın garanti süresi içerisinde arızalanması durumunda, tamirde geçen süre garanti süresine eklenebilir.
- 7) Malın kullanma kılavuzunda yer alan hususlara aykırı kullanılmasından kaynaklanan arızalar garanti kapsamı dışındadır.
- 8) Tüketici, garantiden doğan haklarının kullanılmasını ile ilgili olarak çıkabilecek uyuşmazlıklarda yerleşim yerinin bulunduğu veya tüketici işleminin yapıldığı yerdeki Tüketici Hakem Heyetine veya Tüketici mahkemesine başvurabilir.
- 9) Satıcı tarafından bu Garanti Belgesinin verilmesi durumunda, tüketici Ticaret Bakanlığı Tüketicinin Korunması ve Piyasa Gözetimi Genel Müdürlüğüne başvurabilir.

Üretici veya İthalatçı Firmasının;

Unvanı: Arçelik A.Ş.
Adresi: Arçelik A.Ş. Karaağaç Caddesi No:2-
6, 34445,Sütlüce / İSTANBUL
Telefonu: (0-216) 585 8 888
Faks: (0-216) 423 23 53
web adresi: www.grundig.com.tr

Malın

Markası: Grundig
Cinsi: Buharlı kırışık giderici
Modeli: ST 6150 L
Seri No:
Garanti Süresi: 2 YIL
Azami Tamir Süresi: 20 iş günü

GENEL MÜDÜR

Arçelik A.Ş.

GENEL MÜDÜR YRD.

Satıcı Firmasının:

Unvanı:
Adresi:
Telefonu:
Faks:
e-posta:

Fatura Tarih ve Sayısı:
Teslim Tarihi ve Yeri:
Yetkilinin İmzası:
Firmanın Kaşesi:

Bu bölümü, ürünü aldığınız Yetkili Satıcı imzalayacak ve kaşeleyecektir.