



**Entegre Süt Köpürtücülü
Yarı Otomatik Espresso
Makinesi**

Kullanma Kılavuzu



EM 3450

TR



01M-8917361100-1224-01

Lütfen önce bu kullanma kılavuzunu okuyun!

Değerli Müşterimiz,

Arçelik ürününü tercih ettiğiniz için teşekkür ederiz. En son teknoloji kullanılarak yüksek kalitede üretilen ürününüzden en iyi sonuçları alacağınızı umuyoruz. Lütfen ürünü kullanmadan önce bu kullanım talimatlarını ve beraberindeki diğer tüm belgeleri dikkatlice okuyun ve ileride başvurmak üzere saklayın. Ürünü başka bir kişiye devrederseniz, lütfen kullanım talimatlarını ona da verin. Lütfen kullanım kılavuzundaki tüm uyarıları ve bilgileri dikkate alın.

Sembollerin açıklaması

Bu kılavuzun çeşitli bölümlerinde aşağıdaki semboller kullanılmıştır:



Kullanımla ilgili önemli bilgiler veya faydalı ipuçları.



TEHLİKE: Can ve mal güvenliği açısından tehlikeli durumlar için uyarı.



UYARI: Bu uyarı potansiyel olarak tehlikeli durumlara işaret eder.



DİKKAT: Bu uyarı maddi hasar olasılığını gösterir.



Malzemeler gıda ile temas için uygundur



**GERİ DÖNÜŞTÜRÜLMÜŞ &
GERİ DÖNÜŞTÜRÜLEBİLİR
KAĞIT**

1 Önemli güvenlik ve çevre talimatları 4

- 1.1 Elektrik akımı tehlikesi 4
- 1.2 Yanma veya haşlanma tehlikesi 4
- 1.3 Temel güvenlik önlemleri 4
- 1.4 Kullanım amacı 7
- 1.5 Sorumluluk sınırlaması 7
- 1.6 AEEE Yönetmeliğine Uyum ve Atık Ürünün Elden Çıkarılması 8
- 1.7 RoHS Direktifine Uygunluk 8
- 1.8 Ambalaj bilgileri 8
- 1.9 Enerji tasarrufu için yapılması gerekenler . . 8

2 Genel bakış & Kontrol paneli 9

- 2.1 Kontrol Paneli 9

3 Teknik veriler 10

4 Hazırlık 11

- 4.1 İlk kez kullanım 11
- 4.2 Tek / çift espresso pişirme 11
- 4.3 Cappuccino ve Latte hazırlanması 12
- 4.4 Pişirme / süt köpüğü ekleme 13
- 4.5 Farklı fincan boyutları için yüksekliğin ayarlanması 13

5 Çalıştırma ve kullanım 14

- 5.1 Kahve/süt miktarının ayarlanması 14

6 Temizlik 15

- 6.1 Süt haznesinin temizlenmesi 15
- 6.2 Temizleme/durulama fonksiyonu 15
- 6.3 Kireç çözme fonksiyonu 15
- 6.4 Saklama 16
- 6.5 Taşıma ve nakliye 16

7 Sorun Giderme 17

- 7.1 Sorunlar, olası nedenler ve çözüm yolları . 17

Bu bölüm, kişisel yaralanmalara ve maddi hasara karşı korunmaya yardımcı olan güvenlik talimatlarını içerir. Bu talimatlara uyulmaması verilen garantiyi geçersiz kılar.

1.1 Elektrik akımı tehlikesi

Elektrik akımı nedeniyle hayati tehlike!

Akım taşıyan hatlara veya bileşenlere temas ciddi yaralanmalara ve hatta ölüme yol açabilir!

Elektrik çarpmalarını önlemek için aşağıdaki güvenlik önlemlerini dikkate alın:

- Bağlantı kablosu veya elektrik fişi hasar görmüşse kahve makinesini kullanmayınız.
- Kahve makinesini tekrar kullanmadan önce şebeke kablosu kalifiye bir elektrikçi tarafından değiştirilmelidir.
- Kahve makinesinin gövdesini açmayın. Gerilim ileten bağlantılara dokunulması ve/veya elektriksel ve mekanik kon-

figürasyonun değiştirilmesi durumunda elektrik çarpması tehlikesi.

1.2 Yanma veya haşlanma tehlikesi

Kahve makinesinin parçaları çalışma sırasında çok sıcak olabilir! Dökülen içecekler ve çıkan buhar çok sıcaktır!

Kendinizin ve/veya başkalarının yanmasını/yaralanmasını önlemek için aşağıdaki güvenlik önlemlerine uyun:

- İki kahve ağız üzerinde bulunan metal kovanlara dokunmayın.
- Çıkan buhar veya sıcak durulama, temizleme ve kireç çözme suyu ile doğrudan cilt temasından kaçınınız.

1.3 Temel güvenlik önlemleri

Kahve makinesinin güvenli bir şekilde kullanılmasını sağlamak için aşağıdaki güvenlik önlemlerine uyun:

- Ambalaj malzemesi ile asla oynamayınız. Boğulma riski vardır.

1 Önemli güvenlik ve çevre talimatları

- Kahve makinesini kullanmadan önce görünür hasar olup olmadığını gözle kontrol edin. Hasarlı kahve makinesini kullanmayın.
- Elektrik kablosu hasar görürse, tehlikeyi önlemek için üretici veya temsilcisi ya da benzer niteliklere sahip bir kişi tarafından değiştirilmelidir.
- Kahve makinesinin onarımı sadece yetkili bir uzman veya fabrikanın satış sonrası servisi tarafından yapılmalıdır. Niteliksiz onarımlar kullanıcı için ciddi tehlikelere yol açabilir. Ayrıca garantiyi de geçersiz kılar.
- Garanti süresi içinde kahve makinesindeki onarımlar sadece üretici tarafından yetkilendirilmiş servis merkezleri tarafından yapılabilir, aksi takdirde hasar durumunda garanti geçersiz olur.
- Arızalı parçalar sadece orijinal yedek parçalarla değiştirilebilir. Sadece orijinal yedek parçalar güvenlik gereksinimlerinin karşılanmasını garanti eder.
- Bu cihaz, gözetim altında oldukları, cihazın güvenli bir şekilde kullanımına dair talimat verildikleri ve muhtemel tehlikeleri anladıkları takdirde sınırlı fiziksel, duyuşal ve zihinsel becerilere sahip veya deneyim ve bilgi eksikliği olan kişiler tarafından kullanılabilir.
- Bu cihaz, gözetim altında oldukları veya cihazın güvenli bir şekilde kullanımına dair talimat verildikleri ve ilgili tehlikeleri anladıkları takdirde, 8 yaşında ve daha büyük çocuklar tarafından kullanılabilir. 8 yaşından daha büyük olmadıkları ve gözetim altında olmadıkları takdirde, cihazın temizlenmesi ve kullanıcı bakımı çocuklar tarafından yapılmamalıdır. Cihazı ve kablosunu 8 yaşından küçük çocukların erişemeyeceği yerlerde saklayın.
- Çocuklar cihazla oynamamalıdır.
- Bu cihaz, evlerde ve aşağıdaki alanlarda kullanılmak üzere tasarlanmıştır:

-Dükkanların, ofislerin ve diğer çalışma ortamlarının personel mutfaklarında;

- Çiftlik evlerinde;

- Otel, motel ve diğer konaklama mekânlarında müşteriler tarafından;

- Pansiyon türü mekanlarda.

-Yatma yerleri ve kahvaltı yapılan ortamlar

• Kahve makinesini yağmur, don ve doğrudan güneş ışığı gibi etkenlerden koruyun. Kahve makinesini açık havada kullanmayın.

• Cihazı suya daldırmayın.

• Kahve makinesini ve aksesuarlarını bulaşık makinesinde temizlemeyin.

• Su haznesine su dışında herhangi bir sıvı dökmeyin ve içine yiyecek koymayın.

• Su haznesini maksimum işaretin (doldurma deliğinin alt kenarı) (1,1 litre) üzerinde doldurmayın.

• Atık kabı, damlama tepsisi ve bardak ızgarası takılı olmadan

makineyi çalıştırmayın.

• Fişi prizden çıkarmak için kabloyu çekmeyin ve ıslak elle dokunmayın.

• Kahve makinesini elektrik kablosundan tutmayın.

• Cihazı ve kablosunu 8 yaşından küçük çocukların erişemeyeceği yerlerde saklayın.

• Su haznesini doldurmak veya boşaltmak için çıkarmadan önce daima cihazı kapatın.

• Makineyi her zaman düz, sabit ve ısıya dayanıklı bir çalışma yüzeyine yerleştirin.

• Pişirmeden önce, yüksek basınç nedeniyle gevşemesini önlemek için portafiltreyi mümkün olduğunca sıkıca sağa çevirin.

• Yanlış kullanım ciddi yaralanmalara neden olabilir. Yangın, elektrik çarpması veya yaralanmaya karşı korunmak için kabloyu, fişi veya ısıtma tabanını suya veya diğer sıvılara daldırmayın. Kablosu ya da fişi arızalanmış olan, ısıtma mekanizması arızalanmış olan,

1 Önemli güvenlik ve çevre talimatları

düşürülmüş ya da başka bir şekilde zarar görmüş olan bir ısıtıcıyı kesinlikle çalıştırmayın. Lütfen üretici veya müşteri hizmetleri ile iletişime geçin.

- Isıtma elemanının yüzeyi kullanımdan sonra artık ısıya maruz kalır, sıcak yüzeye dokunmayın, tutamağı veya düğmeyi kullanmayın. Kişilerin yaralanma riskini azaltmak için kullanım sırasında ve sonrasında ellerinizi daima kaptan ve makineden uzak tutun.
- Kullanım sırasında kahve makinesini dolaba koymayın.

1.4 Kullanım amacı

Beko yarı otomatik espresso makinesi, evlerde ve benzer uygulamalarda, örneğin personel mutfaklarında, mağazalarda, ofislerde ve benzer alanlarda veya bed & breakfast, otel, motel ve diğer konaklama yerlerindeki müşteriler tarafından kullanılmak üzere tasarlanmıştır. Bu kahve makinesi ticari kullanım için tasarlanmamıştır. Cihaz sadece kahve hazırlamak ve süt ve su ısıtmak için tasarlanmıştır. Yukarıda belirtilenler dışındaki her türlü kullanım uygunsuz kullanım olarak kabul edilir.

Yanlış kullanım durumunda tehlike!

Kahve makinesi amacına uygun kullanılmadığında veya standart olmayan bir şekilde kullanıldığında bir tehlike kaynağı haline gelebilir.



- Bu nedenle kahve makinesi sadece amacına uygun olarak kullanılmalıdır.
- Bu kullanım kılavuzunda açıklanan prosedürlere uyun.

Kahve makinesinin kullanım amacı dışında kullanılmasından kaynaklanan hasar veya yaralanmalarla ilgili olarak hiçbir tazminat talebi kabul edilmeyecektir.

Risk yalnızca makinenin sahibi tarafından üstlenilir.

1.5 Sorumluluk sınırlaması

Bu kullanım kılavuzunda yer alan kahve makinesinin kurulumu, işletimi ve bakımı ile ilgili tüm teknik bilgiler, veriler ve notlar baskı tarihindeki güncel teknik duruma uygundur ve mümkün olan en iyi deneyim ve bilgi düzeyine dayanmaktadır.

Bu kullanım kılavuzundaki bilgilerden, resimlerden ve açıklamalardan yola çıkılarak herhangi bir hak talep edilemez.

Üretici, kullanım kılavuzuna uyulmaması, hatalı kullanım, hatalı onarımlar, izinsiz değişiklikler veya onaylanmamış yedek parçaların kullanılması nedeniyle meydana gelen hasarlar için sorumluluk kabul etmez.

1.6 AEEE Yönetmeliğine Uyum ve Atık Ürünün Elden Çıkarılması

Bu ürün T.C. Çevre ve Şehircilik Bakanlığı tarafından yayımlanan "Atık elektrikli ve Elektronik eşyaların Kontrolü Yönetmeliği"nde belirtilen zararlı ve yasaklı maddeleri içermez.



AEEE Yönetmeliğine uygundur. Bu ürün, geri dönüşümlü ve tekrar kullanılabilir nitelikteki yüksek kaliteli parça ve malzemelerden üretilmiştir. Bu nedenle, ürünü, hizmet ömrünün sonunda evsel veya diğer atıklarla birlikte atmayın. Elektrikli ve elektronik cihazların geri dönüşümü için bir toplama noktasına götürün. Bu toplama noktalarını bölgenizdeki yerel yönetime sorun. Kullanılmış ürünleri geri kazanıma vererek Çevrenin ve doğal kaynakların korunmasına yardımcı olun.

1.7 RoHS Direktifine Uygunluk

Satın almış olduğunuz ürün AB RoHS Yönergesine (2011/65/EU) uygundur. Yönergede belirtilen zararlı ve yasak malzemeleri içermez.

1.8 Ambalaj bilgileri

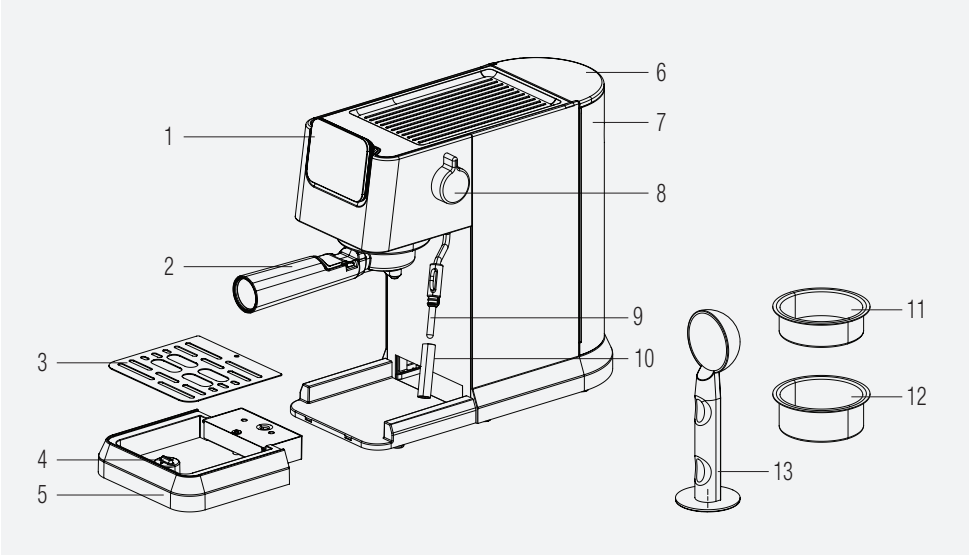


Ürünün ambalajı, Ulusal Mevzuatımız gereği geri dönüştürülebilir malzemelerden üretilmiştir. Ambalaj atığını evsel veya diğer atıklarla birlikte atmayın, yerel otoritenin belirttiği ambalaj toplama noktalarına atın.

1.9 Enerji tasarrufu için yapılması gerekenler

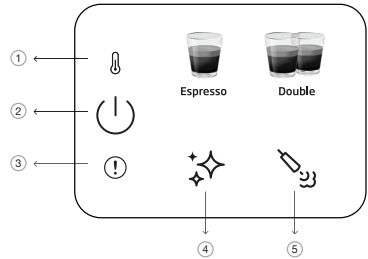
Kullanım sırasında kılavuzda tavsiye edilen sürelerle uyun. Kullanımdan sonra cihazın fişini prizden çıkarın.

2 Genel bakış & Kontrol paneli



1. Kontrol paneli
2. Portafiltre
3. Damlama tepsisi ızgarası
4. Flatör
5. Damlama tepsisi
6. Su haznesi kapağı
7. Su haznesi
8. Buhar/Sıcak Su Kontrol Düğmesi
9. Süt köpürtücü
10. Süt haznesi kapağı
11. Single espresso sepeti
12. Double espresso sepeti
13. Kahve Kepçesi / Tokmak

2.1 Kontrol Paneli



1		Ön ısıtma göstergesi
2		Açma/kapama ve iptal düğmesi
3		Genel hata
4		Temizleme ve kireç çözme düğmesi
5		Buhar düğmesi

Ürün üzerinde ve basılı broşürlerde beyan edilen tüm değerler, ilgili standartlara göre yapılan laboratuvar ölçümleri sonucunda elde edilmiştir. Bu değerler kullanım ve ortam koşullarına göre farklılık gösterebilir.

3 Teknik veriler

Güç kaynağı: 220-240 V~, 50-60 Hz

Güç: 1376 - 1628 W

Teknik ve tasarım değişiklikleri yapma hakkımız saklıdır.

Ürün üzerinde ve basılı broşürlerde beyan edilen tüm değerler ilgili standartlara uygun olarak laboratuvar ölçümleri ile tespit edilmiştir. Bu değerler kullanıma ve çevre koşullarına bağlı olarak değişiklik gösterebilir.

Ürün boyutları:

14,4 cm (genişlik) x 30,8 cm (yükseklik) x 42,3 cm (derinlik).

[Portafiltre olmadan derinlik 32,5 cm]

Ağırlık: 3,85±0,5 kg

Kablo uzunluğu: >90 cm'den fazla

Sepet kapasiteleri

Single: 8g

Double: 15g

Damlama tepsisi kapasitesi: 0,2 L'ye kadar

Su haznesi kapasitesi: 1.1±5%L

Makine ön ısıtma süresi: <55s

Kahve miktarı (varsayılan ayarlar):

Espresso: 30-55ml

Double: 65-95ml



Makinenin kirecinin çözülmesi gerektiğinde bu düğme "✦✦" turuncu renkte yanar.



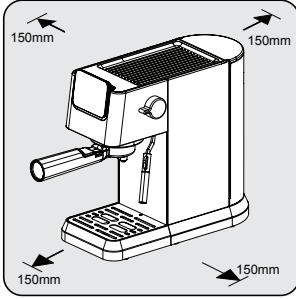
- Cihaz açıldığında düğme yanlış konumdaysa veya maksimum köpürtme süresine ulaşıldığında, kırmızı hata göstergesi buharla birlikte yanıp söner, bu da buhar kontrol düğmesinin (9) kapalı konuma getirilmesi gerektiği anlamına gelir.
- Bir NTC hatası varsa, kırmızı hata göstergesi yanar ve herhangi bir düğmeye basıldığında yanıt alınamayacaktır. Destek için müşteri hizmetlerini arayın.

4 Hazırlık

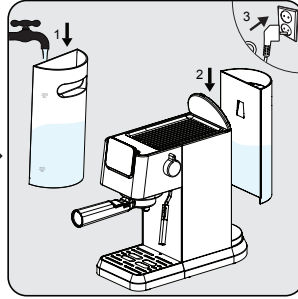
4.1 İlk kez kullanım



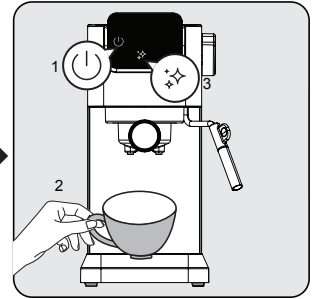
Tüm koruyucu filmleri, etiketleri ve diğer ambalaj malzemelerini makineden çıkarın.



Kolay erişilebilir bir güç bağlantısı olan güvenli ve sabit bir yüzey seçin ve makinenin yanlarından minimum mesafe bırakın.

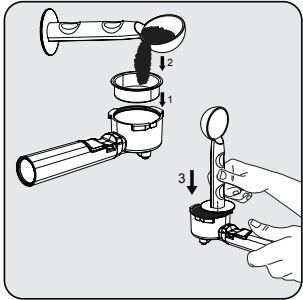


Su haznesini en az MIN işaretine kadar ve en fazla MAX işaretine kadar taze, soğuk, temiz su ile doldurun. (Sıcak su eklemeyin)
Ardından hazneyi ünitenin üzerine yerleştirin ve güç kablosunun diğer ucunu uygun gerilime sahip bir prize takın.

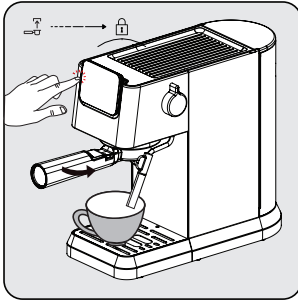


Kontrol panelindeki açma/kapama düğmesi "I" yanar. Makineyi açmak için bu düğmeye basın. Doğrudan pişirme başlığının altına bir fincan yerleştirin ve temizleme düğmesine "T" basın. Makine bip sesi çıkarır ve kendini temizlemeye başlar. Temizlik bittiğinde, makine tekrar kullanıma hazırdır.

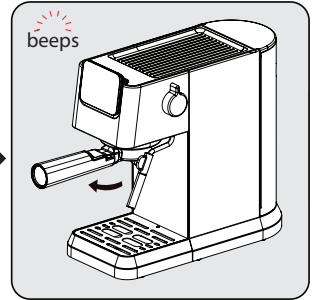
4.2 Espresso / Double Espresso Hazırlama



Espresso veya double espresso sepetini filtre tutucunun içine yerleştirin. Bir ölçü kaşığı kullanarak filtreyi taze çekilmiş kahve tozu ile doldurun (yaklaşık 7-14 g) ve fazla tozu düzeltmek için kaşığı kullanın. Tozu eşit ve sıkı bir şekilde bastırarak için kaşığın tokmak ucuyla yaklaşık 15 kg uygulayın.



Portafiltreyi kahve çıkış ağzının altına yerleştirin. Kilidi açma sembolü ile hizalayın, oluğun içine kaydırın ve kilit sembolüne doğru yavaşça sağa çevirin.
- Bir kahve fincanını doğrudan kahve çıkış ağzının altına yerleştirin.
- Espresso veya double espresso düğmesine basın. Ardından bir bip sesi duyulur.
- Seçilen kahve türü yanıp sönmeye başlar ve içeceğin hazırlanması başlar.



Pişirme işlemi tamamlandığında bir bip sesi duyulur ve makine bekleme moduna geçer. Portafiltreyi saat yönünde çevirerek çıkarın. Her kullanımdan sonra portafiltreyi temizleyin ve kurulayın.

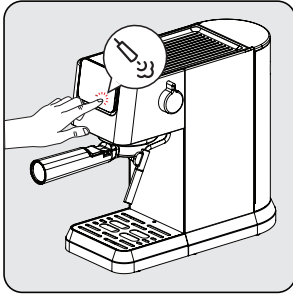
4 Hazırlık

- Pişirme işleminden sonra 5 saniye bekleyin ve ardından portafiltreyi çıkarın. Bu, hareketli filtrenin çıkarılmasını kolaylaştırır.
- Kahve tozu pişirildikten sonra kullanılmaz.
- Sepeti yerinde tutarken kahve kalıntılarını çıkarmak için tutamaç uzantısını kullanın.
- Espresso'nuzun optimum sıcaklıkta olmasını sağlamak için fincanlarınızı önceden ıstımanızı öneririz.
- Kahve çekirdeklerinin aromasını tam olarak korumak için, her espresso yaptığınızda taze çekilmiş bütün kahve çekirdekleri kullanmanızı öneririz.
- Kullandığınız kahvenin yanı sıra, klor, koku ve diğer yabancı maddelerden arındırılmış taze, soğuk su kullanmak da mükemmel bir espressoya katkıda bulunur.
- Aromayı korumak için toz kahvenizi hava geçirmez bir kaptaki ve serin, kuru bir yerde saklayın. Toz kahve uzun süre saklanmamalıdır, aksi takdirde aromasını kaybeder.

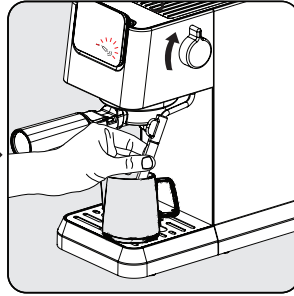
i

4.3 Kahve için Köpüklü Süt Hazırlama

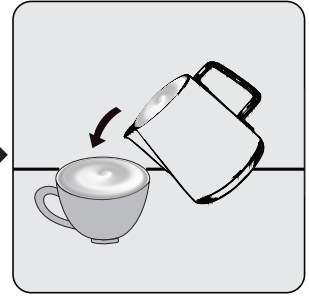
Cappuccino, latte ve benzeri süt gerektiren içecekler hazırlarken, sütü köpürtmek için bir süt köpürtücü kullanılmalıdır. Tercihinize bağlı olarak bir veya iki shot espresso üzerine köpürtülmüş süt dökün.



Süt köpürtücü sembolüne basın ve süt köpürtücü hazır olana kadar bekleyin. Süt köpürtücü ön ısıtma yaparken göstergeler ışıkları yanıp sönecektir. Hazır olduğunda "i" sürekli yanacaktır.

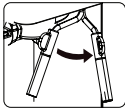


Süt köpürtücünün altına süt dolu bir fincan veya kap yerleştirin. Düğmeyi açık konuma getirin ve istenen sıcaklık/köpük elde edilene kadar köpürtün. Durdurmak için düğmeyi başlangıç konumuna geri çevirin.



Sıcak, köpüklü sütü espresso'nun üzerine dökün. Artık kahvenizin tadını çıkarabilirsiniz!

i

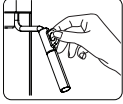


Süt köpürtücü daha iyi kullanım için sağa döndürülebilir.

4 Hazırlık



- Süt köpürtücüyü kullandıktan sonra, lütfen nemli bir bezle silerek ağızlıktaki süt kalıntılarını temizleyin.
- Tek kullanımlık köpürtme için maksimum süre 90s'dir.



Süt köpürtülürken fincanın/kabın ve süt köpürtücünün ısınabileceğini unutmayın. Lütfen buhar fonksiyonunu kullandıktan sonra sadece siyah koruyucuyu tutun.



- Süt fincanda/kabın içinde köpürdüğünden, tamamen doldurmayın.
- Köpürtme işlemi durdurmadan fincanı/ kabı çekmeyin.
- Cihazı kapatmadan önce buhar düğmesini kapalı konuma getirin ve cihaz kapalıyken buhar düğmesini açık konuma getirmeyin.

4.4 Sıcak Su Fonksiyonu

Cihaz, buhar/sıcak su düğmesini çalışmaz durumda "açık" konumuna getirdiğinizde sıcak su verebilir "SSS"



- Bu fonksiyon kahve yapmadan önce fincanı ısıtmak için kullanılabilir. Önce fincanı sıcak suyla doldurun, ardından suyu boşaltın ve kahve yapmak için bu fincanı kullanın.
- Americano, espressoya sıcak su eklenerek yapılır.



Yakın zamanda buhar kullandıysanız, sıcak su fonksiyonunu kullanmadan önce soğumasını beklemelisiniz.

4.5 Farklı fincan boyutları için yüksekliğin ayarlanması

Daha büyük fincanlar için damlama tepsisi (6) çıkarılabilir ve makine ayağı kullanılabilir.



Daha büyük fincanlar için damlama tepsisi çıkarılırsa, içecek hazırlandıktan hemen sonra makineye tekrar takılmalıdır. İçecek hazırlandıktan sonra damlama tepsisi tekrar takılmazsa, dahili sistemin tetiklenmesi nedeniyle tabana su girebilir ve bu durumda kuru bir bezle manuel olarak temizlenmesi gerekir.

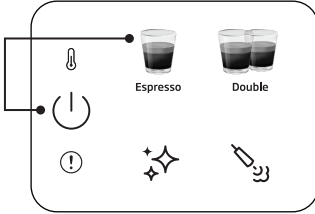
5 Çalıştırma ve kullanım

5.1 Kahve miktarının ayarlanması

Espresso veya double espresso için miktarların ayarlanması

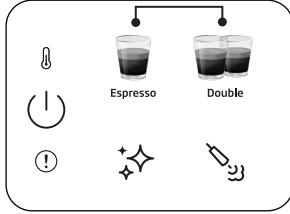
1. Yeniden programlanacak işlevi seçin. İlgili düğmeye basın (Espresso veya double espresso) ve basılı tutun. Bir bip sesi duyacaksınız. [Espresso/double espresso için programlanabilir miktarlar (min: 30/60ml, maks: 50/100ml)]
2. İsteddiğiniz miktarda kahve pişene kadar düğmeyi bırakmayın. İki bip sesi duyacaksınız. Bu miktar artık ilgili fonksiyon altında saklanır.

i Ayarlanan içecek ayarları, sıfırlanana veya tekrar değiştirilene kadar ileride kullanılmak üzere cihaz hafızasında saklanır.



Tek bir içeceği varsayılan/çalışma ayarına sıfırlamak için:

Seçilen içecek miktarını sıfırlamak için içecek düğmelerinden birini ve güç düğmesini aynı anda 3 saniyeden uzun süre basılı tutun.



Tüm içecekleri varsayılan/çalışma ayarına sıfırlamak için:

Tüm içecek miktarını sıfırlamak için espresso ve double espresso düğmelerini aynı anda 3 saniyeden uzun süre basılı tutun.

i Bekleme süresi: Makine herhangi bir işlem yapmadan 29 dakika sonra (veya işlemden sonra) otomatik olarak kapanacaktır.

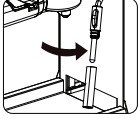
5.2 İptal etme

Devam eden herhangi bir işlemi iptal etmek için açma-kapama düğmesine bir kez basılmalıdır.

6 Temizlik

6.1 Süt köpürtücüsünün temizlenmesi

Süt köpürtücüsünün ucunda biriken süt kalıntılarını temizlemek için sıcak su fonksiyonunu kullanın. Süt köpürtücüsünün kapağı çıkarılabilir ve su altında temizlenebilir.



Süt kalıntılarını önlemek ve tam köpürtme performansı elde etmek için her kullanımdan sonra süt köpürtücüsünün içini nemli bir bezle temizleyin.

6.2 Temizleme/durulama fonksiyonu

Pişirme başlığını temizlemek için, pişirme başlığının altına bir kap yerleştirin ve temizleme düğmesine "❄️" basın. Temizlik 16 saniye içinde tamamlanır ve makine tekrar kullanıma hazır hale gelir.



- Makineyi art arda beş günden fazla kullanmazsanız, su haznesini durulayın ve boşaltın.
- Damlama tepsisi ve ızgarası (6) (4) temiz su altında elle temizlenebilir.
- Portafiltreyi bulaşık makinesine koymayın.

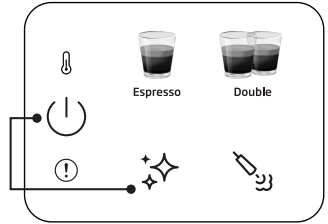
6.3 Kireç çözme fonksiyonu

Kireç çözme gerektiğinde, kireç çözme sembolü "❄️" turuncu renkte yanar. Pişirme kafasının altına 1,5 l kapasiteli bir kap yerleştirin. Su haznesine MAX seviyesine kadar su dökün ve kireç çözücü veya sitrik asit ile karıştırın. Kireç çözme düğmesine "❄️" 3 saniyeden fazla basılı tuttuğunuzda, ilk kireç çözme döngüsünün başladığını gösteren iki bip sesi duyacaksınız. İlk döngü yaklaşık 15 dakika sürer. Tamamlandığında, kireç çözme sembolü beyaza döner. "❄️".

Pişirme başlığının altındaki kabı boşaltın ve yeniden yerleştirin. Su haznesini temizleyin ve MAX seviyesine kadar temiz su ile doldurun. Kireç çözme düğmesini "❄️" 3 saniyeden fazla basılı tuttuğunuzda ikinci kireç çözme döngüsünün başladığını gösteren iki bip sesi duyacaksınız. İkinci döngü yaklaşık 6 dakika sürer. Döngü tamamlandığında, makine rölantiye döner ve tekrar kullanıma hazır hale gelir.

Kireç çözme uyarı durumunu sıfırlamak için:

Güç düğmesini ve kireç çözme düğmesini aynı anda 3 saniyeden uzun süre basılı tutun.



- Önceden tanımlanmış pişirme döngüsünden sonra kireç çözme gereklidir.
- Kireç çözme uyarı durumunun sıfırlanması, cihazın en iyi durumda tutulması için önerilmez.

7.1 Sorunlar, olası nedenler ve çözüm yolları

Sorun	Neden	Çözüm
Kahve portafiltrenin kenarından aşağı akıyor.	Portafiltre (2) doğru yerleştirilmemiştir.	Portafiltrenin (2) sapını sağa doğru çevirin.
	Eleğin kenarı öğütülmüş kahveden arındırılmamış.	Makineyi kapatın, eleğin (2) tutucusunu çıkarın ve eleğin kenarlarını temizleyin.
	Pişirme başlığındaki elek kirlidir.	Pişirme kafasını nemli bir bezle temizleyin ve temizleme işlevini portafiltreyi yerleştirmeden gerçekleştirin.
Portafiltreden çok az kahve akıyor veya hiç akmıyor.	Haznede su yok.	Hazneyi su ile doldurun.
	Pişirme başlığındaki filtre tıkalı.	Portafiltreyi (2) takmadan filtreden su geçirin. Su gelmezse, filtreyi söküp, temizleyin ve yeniden takın.
	Elek tıkanmıştır.	Çözüm: Eleği temizleyin, portafiltrenin (2) içine yerleştirin ve suyun kahve olmadan geçmesine izin verin. Elekten su akmazsa, yeni bir elek sipariş etmek için müşteri hizmetleriyle iletişime geçin.
	Cihaz boş bir su deposuyla çalıştığından dolayı pompa çalışmıyor.	Buhar/sıcak su düğmesini 2 saniye boyunca açın ve ardından kapatın. Ardından kahve programına basın ve su pompası normal şekilde çalışacaktır.
Espresso sadece damla damla pişiyor.	Kahve telvesi çok ince veya çok sıkı bastırılmış.	Kahve telvesini çok sert bastırmayın. Daha iri öğütülmüş bir kahve kullanın.
	Makine kireçle tıkanmıştır.	Makineyi kireçten arındırın. Sayfa 15'e bakın.
Espresso çok hızlı pişiyor.	Kahve öğütme çok iri.	Daha ince öğütülmüş kahve kullanın.
	Elekte çok az kahve var.	Daha fazla öğütülmüş kahve kullanın.
Krema yok.	Kahve eski veya çok kuru.	Taze kahve kullanın.
	Kahve yeterince sert bastırılmamış. Su kahvenin içinden çok hızlı geçiyor.	Kahve telvesini daha sert bastırın. Daha ince öğütülmüş kahve kullanın.
	Kahve çok yoğun.	Daha ince ve daha eşit bir öğütme elde etmek için konik bir öğütücü kullanın.
	Kahve karışımı espresso kahve için uygun değil.	Espresso markasını değiştirin.
Köpürtme sırasında yeterli süt köpüğü oluşmuyor.	Süt taze değil.	Taze süt kullanın.
	Süt uygun değil.	Sütün köpürtme için uygun olup olmadığını kontrol edin.
	Süt başlangıçtan beri çok sıcaktır.	Sütü doğrudan buzdolabından (34°F) alın.
	Köpürtmek için yeterli süt yok.	Daha fazla soğuk süt kullanın.
Süt köpürtücüden buhar çıkıyor.	Süt giriş deliği tıkalı.	Bkz. "Süt köpürtücüsünün temizlenmesi". Kurumuş süt kalıntılarının arınması ancak buhar çıkmıyorsa, kireç çözme işlevini kullanın. Cihaz hala tıkalıysa, Müşteri Hizmetlerini arayın.

Müşteri Hizmetleri

Müşteri Memnuniyeti Politikası

- Müşterilerimizin istek ve önerilerini her kanaldan karşılamaktan mutluluk duyarız.

Kanallarımız:

* Çağrı Merkezimiz: 0850 210 0 888

(Sabit telefonlardan veya cep telefonlarından alan kodu çevirmeden arayın*)

* Diğer Numaramız: 0216 585 8 888

- Çağrı Merkezimiz haftanın 7 günü 24 saat hizmet vermektedir.

- Çağrı Merkezimiz ile yaptığınız görüşmeler iletişim hizmeti aldığınız operatör firma tarafından sizin için tanımlanan tarifeye göre ücretlendirilir.

- Sabit veya cep telefonlarınızdan alan kodu tuşlamadan çağrı merkezi numaramızı arayarak ürününüz ile ilgili arzu ettiğiniz hizmeti talep edebilirsiniz.

* Whatsapp Numaramız: 0544 444 0 888

* Faks Numaramız: 0216-423-2353

* Web Adresimiz:

- www.arcelik.com.tr

* e-posta Adresimiz:

- musteri.hizmetleri@arcelik.com.tr

* Sosyal Medya Hesaplarımız:

- <https://www.instagram.com/arcelik/>

- <https://twitter.com/arcelik>

- <https://www.facebook.com/arcelik/>

- <https://www.youtube.com/user/tvarcelik>

* Posta Adresimiz:

- Arçelik A.Ş. Karaağaç Caddesi No:2-6,
34445, Söğütözü / İSTANBUL

* Bayilerimiz,

<https://www.arcelik.com.tr/arcelik-bayileri>

* Yetkili Servislerimiz,

- <https://www.arcelik.com.tr/yetkili-servisler>

- Online servis randevusu almak için,

- <http://digital.arcelik.com.tr>

- Tüm yetkili servis istasyonu bilgilerimiz, Ticaret Bakanlığı tarafından oluşturulan "Servis Bilgi Sistemi"nde (www.servis.gov.tr) yer almaktadır.

- Yedek parça malzemeleri yetkili servislerimizden temin edilebilir.

- Müşterilerimizden iletilen istek ve önerilerin Arçelik'e ulaştığı bilgisini, müşteri profili ayrımı yapılmaksızın kendilerine 24 saat içinde veririz.
- Müşteri Hizmetleri sürecimiz:
Müşterilerimizin istek ve önerilerini;
* İzlenebilir, raporlanabilir, şeffaf ve güvenli tek bir bilgi havuzunda toplarız.
* Yasal düzenlemelere uygun, objektif, adil ve gizlilik içinde ele alır ve değerlendiririz.
* Bu geri bildirimleri süreçlerimizin daha mükemmel hale getirilmesinde kullanırız.
- Arçelik olarak, mükemmel müşteri deneyimini yaşatmayı ana ilke olarak kabul eder, müşteri odaklı bir yaklaşım benimseriz.
- Bütün süreçlerimizi yönetim sistemi ile entegre ederek birbirini kontrol eden bir yapı geliştirilmesini sağlarız.
Yönetim hedeflerini de bu sistem üzerinden besleriz.

Aşağıdaki önerilere uymanızı rica ederiz.

- Ürününüzü aldığınızda Garanti belgesini Yetkili Satıcınıza onaylattırınız.
- Ürününüzü kullanma kılavuzu esaslarına göre kullanınız.
- Ürününüz ile ilgili hizmet talebiniz olduğunda yukarıdaki telefon numaralarından Çağrı Merkezimize başvurunuz.
- Hizmet için gelen teknisyene "teknisyen kimlik kartı"nı sorunuz.
- İşiniz bittiğinde Yetkili servis teknisyeninden "Hizmet Fişi" istemeyi unutmayınız. alacağınız "Hizmet Fişi" , ilerde ürününüzde meydana gelebilecek herhangi bir sorunda size yarar sağlayacaktır.
- Ürünün kullanım ömrü: 7 yıldır. (Ürünün fonksiyonunu yerine getirebilmesi için gerekli yedek parça bulundurma süresi)

Hizmet talebinin değerlendirilmesi

1

Müşteri Başvurusu



Web sitesi



0850 210 0 888
Çağrı merkezi



Yetkili Servis



musteri.hizmetleri
@arcelik.com.tr



Yetkili Satıcı



Faks
0216 423 2353

2

Başvuru kaydı

Başvuru Konusu
Müşteri Adı, Soyadı
Müşteri Telefonu
Müşteri Adresi

3

Hizmet talebinin alınması

- Hizmet talebi analizi
- Hizmet hakkında müşterinin bilgilendirilmesi (Keşif,nakliye,montaj,bilgi,onarım,değişim vb.)
- Hizmet hakkında gerekli işlemin gerçekleştirilmesi

4

Müşteri memnuniyetinin alınması

Memnun

Memnun
değil

5

Başvuru kaydının kapatılıp, bilgilerin saklanması

Bu kılavuzu okumadan ürününüzü çalıştırmayınız.

Ürününüz ile ilgili garanti şartları, kullanımı ve sorun giderme yöntemleri kılavuzda yer almaktadır.

Uygun Kullanım ve Garanti ile İlgili Dikkat Edilmesi Gereken Hususlar;

Aşağıda belirtilen sorunların giderilmesi ücret karşılığında yapılır. Bu durumlar için garanti şartları uygulanmaz;

1. Kullanım hatalarından kaynaklanan hasar ve arızalar,
2. Malın tüketiciye tesliminden sonraki yükleme, boşaltma, taşıma vb. sırasında oluşan hasar ve arızalar,
3. Malın kullanıldığı yerin elektrik (priz, gerilim, topraklama vb.), su (su basıncı, musluk vb.), doğalgaz, telefon, internet vb. şebekesi ve/veya altyapısı (gider, zemin, ortam vb.) kaynaklı meydana gelen hasar ve arızalar,
4. Doğa olayları ve yangın, su baskını vb. kaynaklı meydana gelen hasar ve arızalar,
5. Malın tanıtma ve kullanma kılavuzlarında yer alan hususlara aykırı kullanılmasından kaynaklanan hasar ve arızalar,
6. Malın, 6502 sayılı Tüketicinin Korunması Hakkındaki Kanununda tarif edilen şekli ile ticari veya mesleki amaçlarla kullanımı durumunda ortaya çıkan hasar ve arızalar,
7. Mala yetkisiz kişiler tarafından bakım, onarım veya başka bir nedenle müdahale edilmesi

Durumlarında mala verilmiş garanti sona erecektir.

Garanti uygulaması sırasında değiştirilen malın garanti süresi, satın alınan malın kalan garanti süresi ile sınırlıdır.

Ürününüz Arçelik A.Ş adına Eternal (Guang Dong) Tech Electric Co. Ltd. B5 Long Zhou West Road, Shunde District, Fo Shan, Guang Dong, China Tel: +86 159 8999 2434 tarafından üretilmiştir.

Menşei : P.R.C.

GARANTİ ŞARTLARI

- Garanti süresi, malın teslim tarihinden itibaren başlar ve 2 yıldır.
- Malın tanıma ve kullanma kılavuzunda gösterildiği şekilde kullanılması ve Arçelik A.Ş.'nin yetkili kıldığı servis çalışanları dışındaki şahıslar tarafından bakım, onarım veya başka bir nedenle müdahale edilmemiş olması şartıyla, malın bütün parçaları dahil olmak üzere tamamını; malzeme, işçilik ve üretim hatalarına karşı malın teslim tarihinden itibaren yukarıda belirtilen süre kadar garanti eder.
- Malın ayıplı olduğunun anlaşılması durumunda tüketici, 6502 sayılı Tüketicinin Korunması Hakkında Kanununun 11 inci maddesinde yer alan;
 - Sözleşmeden dönme,
 - Satış bedelinden indirim isteme,
 - Ücretsiz onarılmasını isteme,
 - Satılanın ayıpsız bir misli ile değiştirilmesini isteme, haklarından birini kullanabilir.
- Tüketicinin bu haklardan ücretsiz onarım hakkını seçmesi durumunda satıcı; işçilik masrafı, değiştirilen parça bedeli ya da başka herhangi bir ad altında hiçbir ücret talep etmeksizin malın onarımını yapmak veya yaptırmakla yükümlüdür. Tüketici ücretsiz onarım hakkını üretici veya ithalatçıya karşı da kullanabilir. Satıcı, üretici ve ithalatçı tüketicinin bu hakkını kullanmasından müteselsilen sorumludur.
- Tüketicinin, ücretsiz onarım hakkını kullanması halinde malın;
 - Garanti süresi içinde tekrar arızalanması,
 - Tamiri için gereken azami sürenin aşılması,
 - Tamirinin mümkün olmadığının, yetkili servis istasyonu, satıcı, üretici yada ithalatçı tarafından bir raporla belirlenmesi durumlarında;tüketici malın bedel iadesini, ayıp oranında bedel indirimini veya imkân varsa malın ayıpsız misli ile değiştirilmesini satıcıdan talep edebilir.

Satıcı, tüketicinin talebini reddedemez. Bu talebin yerine getirilmemesi durumunda satıcı, üretici ile ithalatçı müteselsilen sorumludur.

- İlgili mevzuatlarda belirlenen kullanım ömrü süresince malın azami tamir süresi 20 iş gününü, geçemez. Bu süre, garanti süresi içerisinde mala ilişkin arızanın yetkili servis istasyonuna veya satıcıya bildirim tarihinde, garanti süresi dışında ise malın yetkili servis istasyonuna teslim tarihinden itibaren başlar. Garanti kapsamı içerisindeki malın arızasının 10 iş günü içerisinde giderilememesi halinde, üretici veya ithalatçı; malın tamiri tamamlanıncaya kadar, benzer özelliklere sahip başka bir malı tüketicinin kullanımına tahsis etmek zorundadır. Benzer özelliklere sahip başka bir malın tüketici tarafından istenmemesi halinde üretici veya ithalatçılar bu yükümlülüğünden kurtulur. Malın garanti süresi içerisinde arızalanması durumunda, tamirde geçen süre garanti süresine eklenir.
- Malın kullanma kılavuzunda yer alan hususlara aykırı kullanılmasından kaynaklanan hasar ve arızalar garanti kapsamı dışındadır.
- Tüketici, garantiden doğan haklarının kullanılması ile ilgili olarak çıkabilecek uyumsuzluklarda yerleşim yerinin bulunduğu veya tüketici işleminin yapıldığı yerdeki Tüketici Hakem Heyetine veya Tüketici Mahkemesine başvurabilir.
- Satıcı tarafından bu Garanti Belgesinin verilmemesi durumunda, tüketici Ticaret Bakanlığı Tüketicinin Korunması ve Piyasa Gözetimi Genel Müdürlüğüne başvurabilir.

Üretici veya İthalatçı Firmasının;

Ünvanı: Arçelik A.Ş.
Adresi: Arçelik A.Ş. Karaağaç Cad. No:2-6
34445 Sıtlıçe / İSTANBUL / TÜRKİYE
Telefonu: (0-216) 585 8 888
Faks: (0-216) 423 23 53
web adresi: www.arçelik.com.tr

Malın

Markası: Arçelik
Cinsi: Yarı Otomatik Espresso Makinesi
Modeli: EM 3450
Bandrol ve Seri No:
Garanti Süresi: 2 YIL
Azami Tamir Süresi: 20 İş günü

GENEL MÜDÜR



Arçelik A.Ş.

GENEL MÜDÜR YRD.



Satıcı Firmasının:

Ünvanı:
Adresi:
Telefonu:
Faks:
e-posta:

Fatura Tarih ve Sayısı:
Teslim Tarihi ve Yeri:
Yetkilinin İmzası:
Firmanın Kaşesi:

Bu bölümü, ürünü aldığınız Yetkili Satıcı imzalayacak ve kaşeleyecektir.