



**Entegre Öğütücülü
ve Süt Kaplı
Espresso Makinesi**

Kullanma Kılavuzu



EM 8550

TR



01M-8918791100-4725-07

Lütfen önce bu kullanma kılavuzunu okuyun!

Değerli Müşterimiz,

Arçelik ürününü tercih ettiğiniz için teşekkür ederiz. En son teknoloji kullanılarak yüksek kalitede üretilen ürününüzden en iyi sonuçları alacağınızı umuyoruz. Lütfen ürünü kullanmadan önce bu kullanım talimatlarını ve beraberindeki diğer tüm belgeleri dikkatlice okuyun ve ileride başvurmak üzere saklayın. Ürünü başka bir kişiye devrederseniz, lütfen kullanım talimatlarını ona da verin. Lütfen kullanım kılavuzundaki tüm uyarıları ve bilgileri dikkate alın.

Sembollerin açıklaması

Bu kılavuzun çeşitli bölümlerinde aşağıdaki semboller kullanılmıştır:



Cihazın kullanımıyla ilgili önemli bilgiler ve faydalı tavsiyeler.



TEHLİKE: Can ve mal güvenliğiyle ilgili tehlikeli durumlar konusunda uyarılar.



UYARI: Bu uyarı potansiyel olarak tehlikeli durumlara işaret eder.



DİKKAT: Uyarı, maddi hasar potansiyeli belirtir.



Gıda ile temasa uygundur.

İÇİNDEKİLER

1 Önemli Güvenlik ve Çevre Talimatları	4
1.1 Elektrik Akımı Tehlikesi	4
1.2 Yanma veya Haşlanma Tehlikesi	4
1.3 Temel Güvenlik Önlemleri	4
1.4 Kullanım Amacı	5
1.5 Sorumluluk Sınırlaması	5
1.6 AEEE Yönetmeliğine Uyum ve Atık Ürünün Elden Çıkarılması	6
1.7 Ambalaj Bilgisi	6
1.8 Kimyasal Mevzuat Bilgisi	6
1.9 Enerji Tasarrufu İçin Yapılması Gerekenler	6
2 Genel Bakış & Kontrol Paneli	7
2.1 Kontrol Paneli	8
3 Teknik Veriler	9
4 Hazırlık	10
4.1 İlk Kullanım	10
5 Çalıştırma ve Kullanım	11
5.1 Kahve Çekirdeği Haznesinin Doldurulması	11
5.2 Kahve Öğütme ve Tamperleme	11
5.2.1 Kahve Çekirdeği Haznesindeki Kahvenin Otomatik Öğütülmesi ve Tamperlenmesi	11
5.2.2 Önceden Öğütülmüş Kahvenin Tamperlenmesi	12
5.3 Kahvenizin Hazırlanması	13
5.3.1 Sütlü Kahve Hazırlama	14
5.4 Soğuk Demleme (Cold Brew)	17
5.5 Kapsül Kullanımı	17
5.6 E.S.E. Pod Kullanımı	18
5.7 Sıcak Süt / Süt Köpüğü Ekleme	18
5.8 Kahve ve Süt Miktarının Ayarlanması	19
6 Temizlik	20
6.1 Portafiltre ve Süt Haznesinin Temizlenmesi	20
6.2 Kireç Çözme Fonksiyonu	20
6.3 Öğütme Ünitesi Temizliği	21
6.4 Saklama	22
6.5 Taşıma ve Nakliye	22
7 Sorun Giderme	23
7.1 Sorunlar, olası nedenler ve çözüm yolları	23

1 Önemli Güvenlik ve Çevre Talimatları

Bu bölüm, kişisel yaralanmalara ve maddi hasara karşı korunmaya yardımcı olan güvenlik talimatlarını içerir. Bu talimatlara uyulmaması verilen garantiyi geçersiz kılar.

1.1 Elektrik Akımı Tehlikesi

Elektrik akımı nedeniyle hayatı tehlike!

Akım taşıyan hatlara veya bileşenlere temas ciddi yaralanmalara ve hatta ölüme yol açabilir!

Elektrik çarpmalarını önlemek için aşağıdaki güvenlik önlemlerini dikkate alın:

- Bağlantı kablosu veya elektrik fişi hasar görmüşse kahve makinesini kullanmayınız.
- Kahve makinesini tekrar kullanmadan önce şebeke kablosu kalifiye bir elektrikçi tarafından değiştirilmelidir.
- Kahve makinesinin gövdesini açmayın. Gerilim ileten bağlantılara dokunulması ve/veya elektriksel ve mekanik konfigürasyonun değiştirilmesi durumunda elektrik çarpması tehlikesi.

1.2 Yanma veya Haşlanma Tehlikesi

Kahve makinesinin parçaları çalışma sırasında çok sıcak olabilir! Dökülen içecekler ve çıkan buhar çok sıcaktır!

Kendinizin ve/veya başkalarının yanmasını/yaralanmasını önlemek için aşağıdaki güvenlik önlemlerine uyun:

- İki kahve ağız üzerinde bulunan metal kovanlara dokunmayın.
- Çıkan buhar veya sıcak durulama, temizleme suyunun doğrudan cilt ile temas etmesinden kaçınınız.

1.3 Temel Güvenlik Önlemleri

Kahve makinesinin güvenli bir şekilde kullanılmasını sağlamak için aşağıdaki güvenlik önlemlerine uyun:

- Ambalaj malzemesi ile asla oynamayınız. Boğulma riski vardır.
- Kahve makinesini kullanmadan önce görünür hasar olup olmadığını gözle kontrol edin. Hasarlı kahve makinesini kullanmayınız.

- Elektrik kablosu hasar görürse, tehlikeyi önlemek için üretici veya temsilcisi ya da benzer niteliklere sahip bir kişi tarafından değiştirilmelidir.
- Kahve makinesinin onarımı sadece yetkili bir uzman veya fabrikanın satış sonrası servisi tarafından yapılmalıdır. Niteliksiz onarımlar kullanıcı için ciddi tehlikelere yol açabilir. Ayrıca garantiyi de geçersiz kılar.
- Garanti süresi içinde kahve makinesindeki onarımlar sadece üretici tarafından yetkilendirilmiş servis merkezleri tarafından yapılabilir, aksi takdirde hasar durumunda garanti geçersiz olur.
- Arızalı parçalar sadece orijinal yedek parçalarla değiştirilebilir. Sadece orijinal yedek parçalar güvenlik gereksinimlerinin karşılanmasını garanti eder.
- Bu cihaz, gözetim altında oldukları, cihazın güvenli bir şekilde kullanımına dair talimat verildikleri ve muhtemel tehlikeleri anladıkları takdirde sınırlı fiziksel, duyuşsal ve zihinsel becerilere sahip veya deneyim ve bilgi eksikliği olan kişiler tarafından kullanılabilir.
- Bu cihaz çocuklar tarafından kullanılmamalıdır. Cihazı ve kablosunu çocukların erişemeyeceği bir yerde tutunuz.
- Çocuklar cihazla oynamamalıdır.
- Bu cihaz, evlerde ve aşağıdaki alanlarda kullanılmak üzere tasarlanmıştır:
 - Dükkanların, ofislerin ve diğer çalışma ortamlarının personel mutfağlarında;
 - Çiftlik evlerinde;
 - Otel, motel ve diğer konaklama mekânlarında müşteriler tarafından;
 - Pansiyon türü mekanlarda.
 - Yatma yerleri ve kahvaltı yapılan ortamlar
- Kahve makinesini yağmur, don ve doğrudan güneş ışığı gibi etkenlerden koruyunuz. Kahve makinesini açık havada kullanmayınız.
- Cihazı suya daldırmayınız.
- Kahve makinesini ve aksesuarlarını bulaşık makinesinde temizlemeyiniz.
- Su haznesine su dışında herhangi bir sıvı dökmeyiniz ve içine yiyecek koymayınız.

1 Önemli Güvenlik ve Çevre Talimatları

- Su haznesini maksimum işaretin (doldurma deliğinin alt kenarı) (1,5 litre) üzerinde doldurmayın.
- Atık kabı, damlama tepsisi ve bardak izgarası takılı olmadan makineyi çalıştırmayın.
- Fişi prizden çıkarmak için kabloyu çekmeyin ve ıslak elle dokunmayın.
- Kahve makinesini elektrik kablosundan tutmayın.
- Cihazı ve kablosunu 8 yaşından küçük çocukların erişemeyeceği yerlerde saklayın.
- Su haznesini doldurmak veya boşaltmak için çıkarmadan önce daima cihazı kapatın.
- Makineyi her zaman düz, sabit ve ısıya dayanıklı bir çalışma yüzeyine yerleştirin.
- Pişirmeden önce, yüksek basınç nedeniyle gevşemesini önlemek için portafiltreyi mümkün olduğunca sıkıca sağa çevirin.
- Yanlış kullanım ciddi yaralanmalara neden olabilir. Yangın, elektrik çarpması veya yaralanmaya karşı korunmak için kabloyu, fişi veya ısıtma tabanını suya veya diğer sıvılara daldırmayın. Kablosu ya da fişi arızalanmış olan, ısıtma mekanizması arızalanmış olan, düşürülmüş ya da başka bir şekilde zarar görmüş olan bir ısıtıcıyı kesinlikle çalıştırmayın. Lütfen üretici veya müşteri hizmetleri ile iletişime geçin.
- Isıtma elemanının yüzeyi kullandıktan sonra artık ısıya maruz kalır, sıcak yüzeye dokunmayın, tutmağı veya düğmeyi kullanmayın. Kişilerin yaralanma riskini azaltmak için kullanım sırasında ve sonrasında ellerinizi daima kaptan ve makineden uzak tutun.
- Kullanım sırasında kahve makinesini dolaba koymayın.
- Aksesuarları değiştirmeden veya kullanım sırasında hareket eden parçalara yaklaşmadan önce cihazı kapatın ve fişini prizden çekin.
- Cihazı gözetimsiz bırakmadan önce ve monte etmeden, sökmeden veya temizlemeden önce daima fişini prizden çekin.

1.4 Kullanım Amacı

Arçelik espresso makinesi, evlerde ve benzer uygulamalarda, örneğin personel mutfaklarında, mağazalarda, ofislerde ve benzer alanlarda veya bed & breakfast, otel, motel ve diğer konaklama yerlerindeki müşteriler tarafından kullanılmak üzere tasarlanmıştır. Bu kahve makinesi ticari kullanım için tasarlanmamıştır. Cihaz sadece kahve hazırlamak ve süt ve su ısıtmak için tasarlanmıştır. Yukarıda belirtilenler dışındaki her türlü kullanım uygunsuz kullanım olarak kabul edilir.

Yanlış kullanım durumunda tehlike!

Kahve makinesi amacına uygun kullanılmadığında veya standart olmayan bir şekilde kullanıldığında bir tehlike kaynağı haline gelebilir.



- Bu nedenle kahve makinesi sadece amacına uygun olarak kullanılmalıdır.
- Bu kullanım kılavuzunda açıklanan prosedürlere uyun.

Kahve makinesinin kullanım amacı dışında kullanılmasından kaynaklanan hasar veya yaralanmalarla ilgili olarak hiçbir tazminat talebi kabul edilmeyecektir.

Risk yalnızca makinenin sahibi tarafından üstlenilir.

1.5 Sorumluluk Sınırlaması

Bu kullanım kılavuzunda yer alan kahve makinesinin kurulumu, işletimi ve bakımı ile ilgili tüm teknik bilgiler, veriler ve notlar baskı tarihindeki güncel teknik duruma uygundur ve mümkün olan en iyi deneyim ve bilgi düzeyine dayanmaktadır.

Bu kullanım kılavuzundaki bilgilerden, resimlerden ve açıklamalardan yola çıkılarak herhangi bir hak talep edilemez.

Üretici, kullanım kılavuzuna uyulmaması, hatalı kullanım, hatalı onarımlar, izinsiz değişiklikler veya onaylanmamış yedek parçaların kullanılması nedeniyle meydana gelen hasarlar için sorumluluk kabul etmez.

1 Önemli Güvenlik ve Çevre Talimatları

1.6 AEEE Yönetmeliğine Uyum ve Atık Ürünün Elden Çıkarılması



T.C. Çevre, Şehircilik ve İklim Değişikliği Bakanlığı tarafından yayımlanan Atık Elektrikli ve Elektronik Eşyaların Yönetimi Hakkında Yönetmelik'e uygundur. Bu ürün, geri dönüşümlü ve tekrar kullanılabilir nitelikteki yüksek kaliteli parça ve malzemelerden üretilmiştir. Bu nedenle, ürünü, hizmet ömrünün sonunda evsel veya diğer atıklarla birlikte atmayın. Elektrikli ve elektronik cihazların geri dönüşümü için bir toplama noktasına götürün. Bu toplama noktalarını bölgenizdeki yerel yönetime sorun. Kullanılmış ürünleri geri kazanıma vererek çevrenin ve doğal kaynakların korunmasına yardımcı olun.

1.7 Ambalaj Bilgisi



Ürünün ambalajı, Ulusal Mevzuatımız gereği geri dönüştürülebilir malzemelerden üretilmiştir. Ambalaj atığını evsel veya diğer atıklarla birlikte atmayın, yerel otoritenin belirttiği ambalaj toplama noktalarına atın.

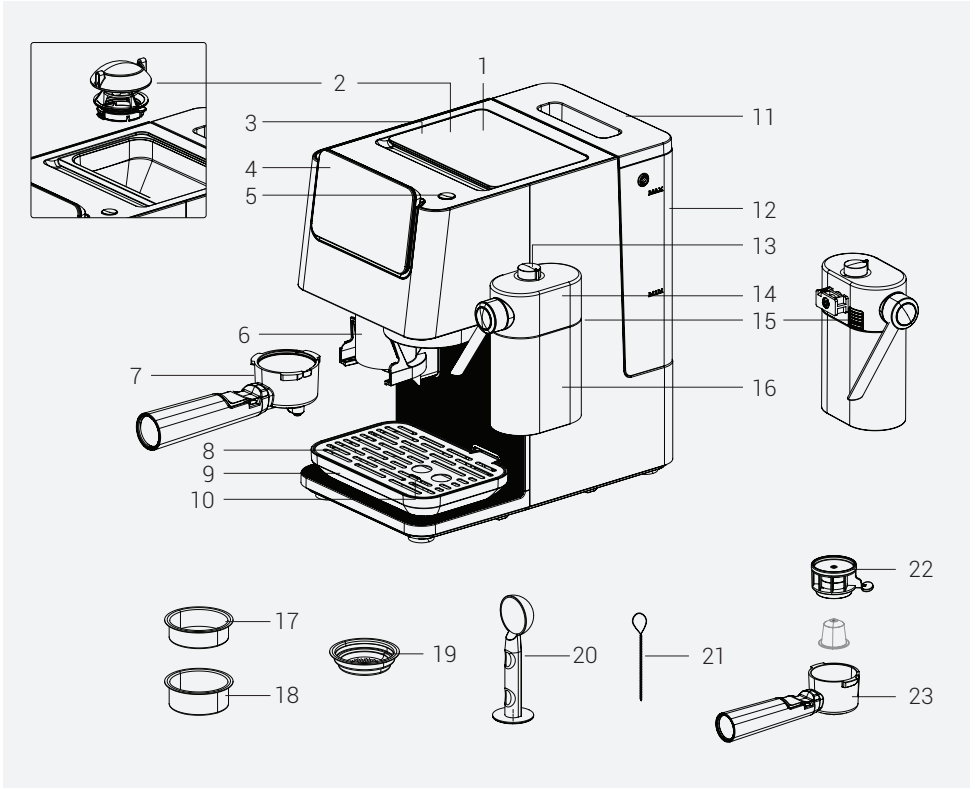
1.8 Kimyasal Mevzuat Bilgisi

Bu ürün 32055 sayılı ve 26 Aralık 2022 tarihli Elektrikli ve Elektronik Eşyalarda Bazı Zararlı Maddelerin Kullanımının Kısıtlanmasına İlişkin Yönetmelik'e uygundur.

1.9 Enerji Tasarrufu İçin Yapılması Gerekenler

Kullanımdan sonra cihazı kapatın ve fişini prizden çıkarın.

2 Genel Bakış & Kontrol Paneli



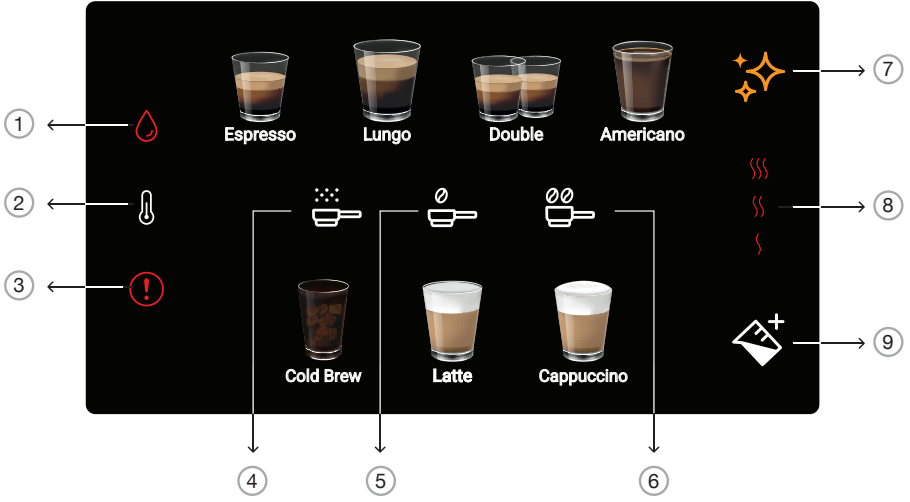
1. Çekirdek kahve hazne kapağı
2. Öğütme ünitesi aparatı
3. Çekirdek kahve haznesi
4. Kontrol paneli
5. Açma / Kapama düğmesi
6. Kahve öğütme alanı
7. Portafiltre
8. Damlama tepsisi izgarası
9. Damlama tepsisi
10. Mekanik su seviye göstergesi
11. Su haznesi kapağı
12. Su haznesi
13. Süt köpüğü ayar düğmesi
14. Süt haznesi kapağı
15. Süt haznesi kapak açma butonu
16. Süt haznesi
17. Tek espresso sepeti
18. Çift espresso sepeti
19. Pod sepeti
20. Kahve kaşığı / Tamper
21. Temizlik iğnesi
22. Kapsül delici
23. Kapsül portafiltresi

* Temizleme fırçası

Ürün üzerinde ve basılı broşürlerde beyan edilen tüm değerler, ilgili standartlara göre yapılan laboratuvar ölçümleri sonucunda elde edilmiştir. Bu değerler kullanım ve ortam koşullarına göre farklılık gösterebilir.

2 Genel bakış & Kontrol paneli

2.1 Kontrol Paneli



1		Su yok hatası
2		Ön ısıtma göstergesi
3		Genel hata
4		Tamperleme (Sıkıştırma) düğmesi (Öğütülmüş kahve kullanımı için)
5		Tek çekim + Tamperleme (Sıkıştırma) düğmesi (Çekirdek kahve kullanımı için)
6		Çift çekim + Tamperleme (Sıkıştırma) düğmesi (Çekirdek kahve kullanımı için)
7		Temizleme ve kireç çözme düğmesi
8		Sıcaklık ayar düğmesi
9		Sıcak süt düğmesi

3 Teknik Veriler

Güç kaynağı: 220-240 V~, 50-60 Hz

Güç: 1418-1688 W

Teknik ve tasarım değişiklikleri yapma hakkımız saklıdır.

Ürün üzerinde ve basılı broşürlerde beyan edilen tüm değerler ilgili standartlara uygun olarak laboratuvar ölçümleri ile tespit edilmiştir. Bu değerler kullanıma ve çevre koşullarına bağlı olarak değişiklik gösterebilir.

Ürün boyutları:

25 cm (genişlik) x 36 cm (yükseklik) x 43 cm (derinlik)

Süt kabı olmadan genişlik: 20 cm

Portafiltre olmadan derinlik: 32 cm

Ağırlık: 7 kg

Kablo uzunluğu: >90 cm'den fazla

Sepet kapasiteleri

Tek: 10g

Çift: 17g

Damlama tepsi kapasitesi: 0,3 L'ye kadar

Su haznesi kapasitesi: 1,5 L

Makine ön ısıtma süresi: <60s

Kahve miktarı* (varsayılan ayarlar):

Espresso: 30±10ml

Lungo: 60±20ml

Double: 60±20ml

Americano: 140±20ml

Latte: 190±30ml süt, 60±20ml kahve

Cappuccino: 152±38ml süt, 30±10ml kahve

Cold Brew: 160±30ml

*Miktarlar kapsül ve E.S.E. pod kullanımına bağlı olarak değişebilir.



Makinenin kirecinin çözülmesi gerektiğinde bu düğme "✦✦" turuncu renkte yanar.



NTC güç kaynağı kartına bağlı değilse, hata göstergesinin kırmızı ışığı bu sırada yanar ve bir düğmeye basıldığında tepki vermez.

Kullanım Kılavuzu için Ek Bilgiler:

AB Yönetmeliği 2023/826 uyarınca Düşük Güç Modlarının çalıştırılmasına ilişkin teknik bilgiler

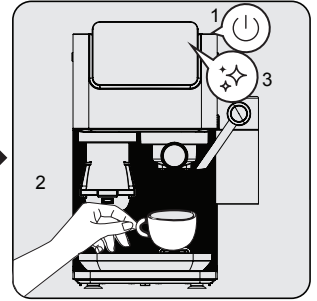
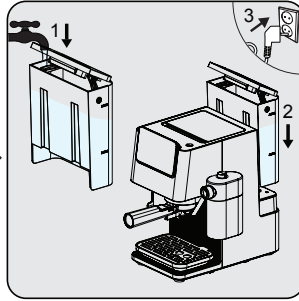
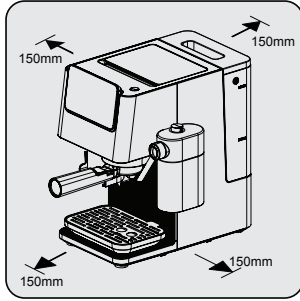
Mod	GÜÇ TÜKETİMİ (WATT)	SÜRE(DAKİKA)*
Kapalı	0,3	20
Bekleme Modu	-	-
Bilgi veya durum görüntülemeli Bekleme Modu	-	-
Ağa Bağlı Bekleme Modu	-	-

*:Cihazın otomatik olarak bekleme moduna, kapalı moda veya şebeke bekleme moduna geçmesi için geçen süre dakika cinsinden olup en yakın dakikaya yuvarlanır.

4 Hazırlık

4.1 İlk Kullanım

i Tüm koruyucu filmleri, etiketleri ve diğer ambalaj malzemelerini makineden çıkarın.



Kolay erişilebilir bir güç bağlantısı olan güvenli ve sabit bir yüzey seçin ve makinenin yanlarından minimum mesafe bırakın.

Su haznesini en az MIN işaretine kadar ve en fazla MAX işaretine kadar taze, soğuk, temiz su ile doldurun. (Sıcak su eklemeyin)

Ardından hazneyi ünitenin üzerine yerleştirin ve güç kablosunun diğer ucunu uygun gerilime sahip bir prize takın.

Ürün üstündeki Açma/kapatma düğmesi "⏻" yanar. Makineyi açmak için bu düğmeye basın. Doğrudan pişirme başlığının altına bir fincan yerleştirin ve temizleme düğmesine "✨" basın. Makine bip sesi çıkarır ve kendini temizlemeye başlar. Temizlik bittiğinde, makine tekrar kullanıma hazırdır.

i Su haznesinden su taşmasını önlemek için, başka bir kaptan doğrudan cihaza su eklemeyin.



- Su haznesini asla ılık veya sıcak su, köpüklü su veya su haznesine ve makineye zarar verebilecek başka bir sıvı ile doldurmayın.
- 💧 yandığında, su haznesi düşük su seviyesindedir ve doldurulması gerekmektedir.

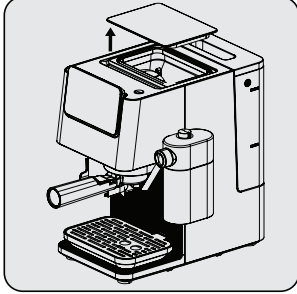
i Su ekledikten sonra 💧 ve ✨ yanar durumdayken ✨ Temizleme ve kireç çözme düğmesine dokununuz.

i İçeceğiniz hazırlanırken ekranda su yok hatası 💧 görüldüğünde, su haznesine su ekledikten sonra tekrar seçtiğiniz içeceğin ikonuna basın. İşlem kaldığı yerden devam edecektir.

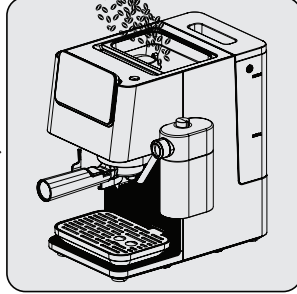
5 Çalıştırma ve Kullanım

5.1 Kahve Çekirdeği Haznesinin Doldurulması

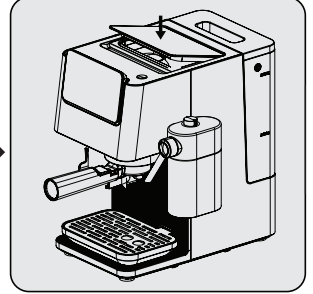
i Çekirdekleri orijinal vakum paketinde saklamak daha uzun süreli tazelik sağlamak için daha tercih edilir. Daha iyi sonuçlar için kahve çekirdeği haznesini saklama amacıyla kullanmayın.



Çekirdek kabının kapağını çıkarın.



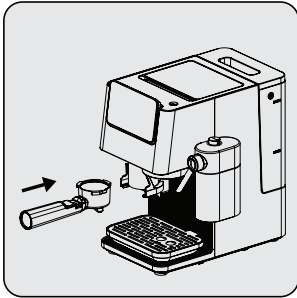
Kahve çekirdeklerini yavaşça dökün



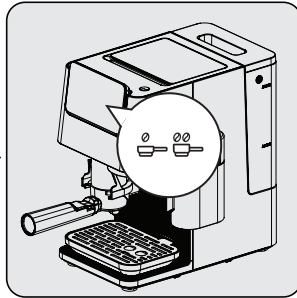
Çekirdek hazne kapağını tekrar yerine takın

5.2 Kahve Öğütme ve Tamperleme

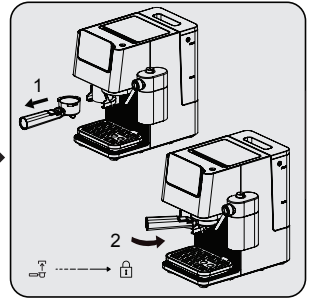
5.2.1 Kahve Çekirdeği Haznesindeki Kahvenin Otomatik Öğütülmesi ve Tamperlenmesi



Tamperleme alanına portafiltreyi yerleştirin.



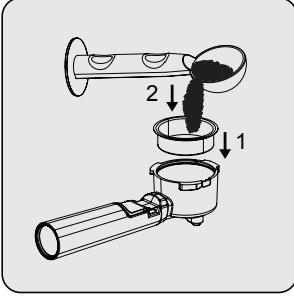
Hazırlamak istediğiniz kahvenin, kahve miktarına göre (Tek /Çift) kontrol panelinden öğütülecek miktarı ve tamperleme fonksiyonunu seçin.



Portafiltreyi tamperleme bölgesinde çıkarıp kahve demlemek üzere demleme ünitesine yerleştirin. Kiliti açma sembolü ile hizalayın, oluğun içine kaydırın ve kilit sembolüne doğru yavaşça sağa çevirin.

5 Çalıştırma ve Kullanım

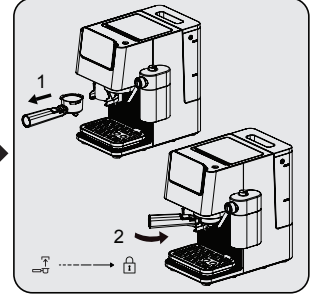
5.2.2 Önceden Öğütülmüş Kahvenin Tamperlenmesi



Tek veya çift espresso sepetini filtre tutucunun içine yerleştirin. Bir ölçü kaşığı kullanarak filtreyi taze çekilmiş kahve tozu ile doldurun (yaklaşık 8-15g).



Portafiltrenin içine yerleştirilen taze çekilmiş kahve tozunun tamperlenmesi için tamper bölgesine yerleştirin ve ☕ tuşuna basıp, tercih ettiğiniz kahveyi demleme öncesine hazırlayın.



Portafiltreyi kahve çıkışının altına yerleştirin. Kilit açma sembolü ile hizalayın, oluğun içine kaydırın ve kilit sembolüne doğru yavaşça sağa çevirin.

- Bir kahve fincanını doğrudan kahve çıkışının altına yerleştirin.
- Tekli veya çiftli düğmeye basın, bir bip sesi duyulur.
- Seçilen kahve türü yanıp sönmeye başlar ve içecek hazırlanmaya başlar.



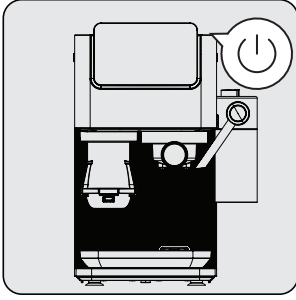
Portafiltre, tamperleme bölgesine yerleştirilmediği sürece; tamperleme ya da öğütme + tamperlemenin seçileceği ekrana ulaşamaz.



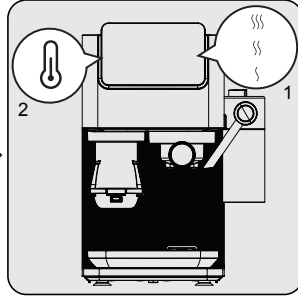
Her yeni bir kahve demleme süreci öncesinde; taze öğütülmüş ve tekrarlı kullanımı olmayan kahveyi, doğru içim için tercih ediniz. Bu nedenle her kullanım sonrası portafiltreyi temizleyip, kurulayınız.

5 Çalıştırma ve Kullanım

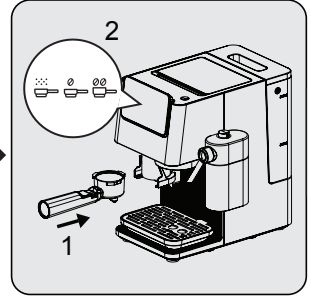
5.3 Kahvenizin Hazırlanması



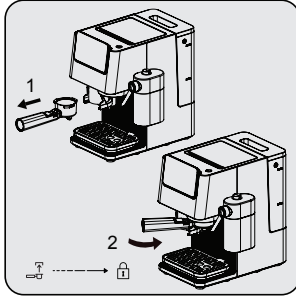
Cihazı açmak için Açma/Kapama düğmesine basıp, cihazı açın.



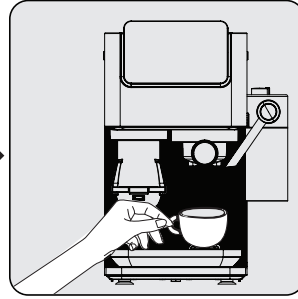
Cihaz açıldıktan sonra kullanmak istediğiniz sıcaklık seviyesini belirleyip, ürün ön ısıtma sürecini başlatın.



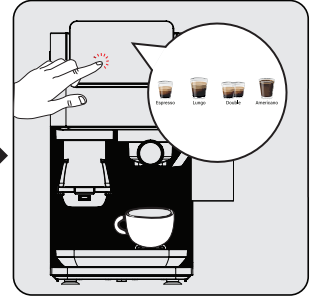
Ön ısıtma süreci tamamlandıktan sonra, portafiltreyi tamperleme bölgesine yerleştirerek öğütülmüş taze kahveyi tamperleyin ya da kahve haznesine öncesinde koyduğunuz kahveyi çekip, tamperlemesini sağlayıp, kahve hazırlamasını sağlayın.



Portafiltreyi kahve çıkışının altına yerleştirin. Kilidi açma sembolü ile hizalayın, oluğun içine kaydırın ve kilit sembolüne doğru yavaşça sağa çevirin.

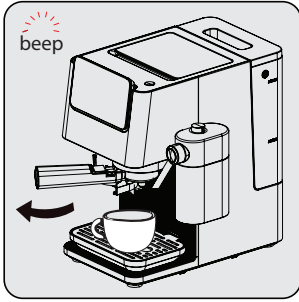


Kahve çıkışına bir fincan yerleştirin.



Arzu ettiğiniz kahve seçeneğine basarak kahvenizi seçin ve hazırlanmasını istediğiniz kahvenin simgesinin yanıp/sönmesiyle hazırlık sürecini başlatınız. Cihaz ekranında tüm simgeler tekrar yandığında, kahve demleme işlemi bitmiştir ve servise hazırdır. (Sütlü kahve seçeneklerini kullanmak için, 5.3.1 bölümündeki Sütlü Kahve Hazırlama adımlarını takip edin.) Demleme işlemi erken sonlandırmak isterseniz, demlemeyi durdurmak için içecek simgesine tekrar dokunmanız yeterlidir.

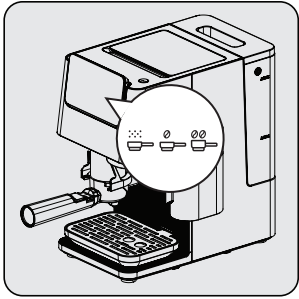
5 Çalıştırma ve Kullanım



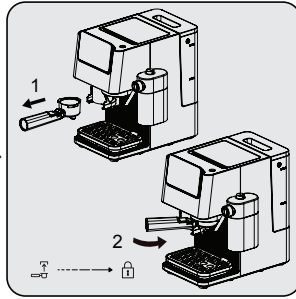
Piştirme işlemi tamamlandığında bir bip sesi duyulur ve makine bekleme moduna geçer. Bir sonraki kullanım için Portafiltreyi saat yönünde çevirerek çıkarıp temizleyin. Her kullanımdan sonra portafiltreyi temizleyin ve kurulaşın.

5.3.1 Sütü Kahve Hazırlama

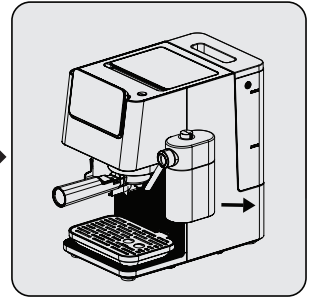
Latte veya Cappuccino hazırlamak için aşğıdaki adımları takip edin.



Ön ısıtma süreci tamamlandıktan sonra, portafiltreyi tamperleme bölgesine yerleştirin. Eğer taze çekilmiş kahve kullanıyorsanız, öğütölmüş kahveyi portafiltreye ekleyin ve tamperleyin. Eğer çekirdek kahve kullanacaksanız, kahve öğütölüp otomatik olarak portafiltreye aktarılır, ardından tamperlenir. Ekran üzerindeki ilgili düğmelerden birine basarak işlem başlatılır.



Tamperleme işlemi tamamlandıktan sonra portafiltreyi sağdaki demleme ünitesine takın.

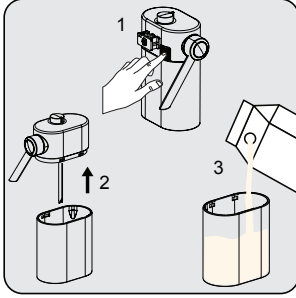


Süt kabını çekerek gövdeden ayırın.

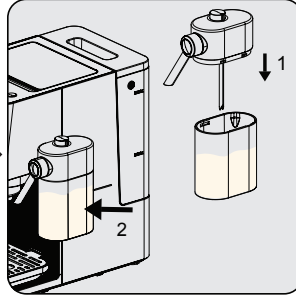
5 Çalıştırma ve Kullanım



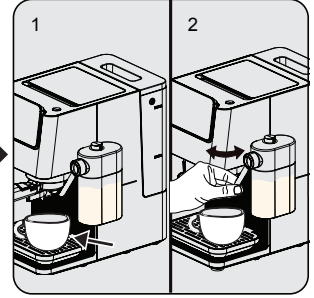
Süt miktarı maksimum seviyeyi geçmemelidir. Süt için önerilen sıcaklık 4-8°C'dir (~40-46 °F).



Süt haznesi kapağını yerinden çıkarmak için süt haznesi kapak açma butonuna basılı tutup, süt haznesi ile süt haznesi kapağını birbirinden ayırın ve süt kabına süt ekleyin.



Süt dolu haznenin kapağını kapatıp, ürün üzerindeki konuma yerleştirin. Süt kabının doğru oturtulduğundan emin olun.



Fincanınızı demleme bölgesine yerleştirin ve süt kabı başlığının fincan üzerindeki açısını ayarlayın.

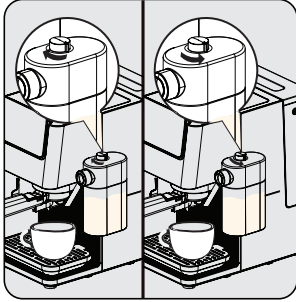


- Fincanınızı sıcak su ile çalkalayıp hemen sonrasında kahvenizi hazırlamanız, kahvenizin daha sıcak olmasını sağlayacaktır.
- Kullandığınız kahvenin yanı sıra, klor, koku ve diğer yabancı maddelerden arındırılmış taze, soğuk su kullanmak da mükemmel bir espresso katkıdadır.



Bu makine, kullanıcının istediği köpüğü elde etmesi için düğmenin Max'tan Min'e çevrilerek köpük oranını ayarlamasına olanak tanır. Latte için önerilen ayar min-mid, cappuccino için mid-max'tır. Süt köpüğünü yoğunluk tercihinize göre ayarlayın.

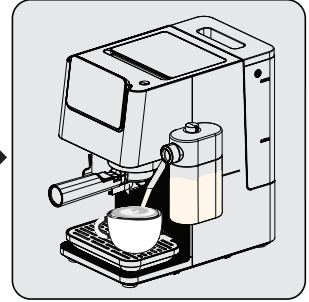
5 Çalıştırma ve Kullanım



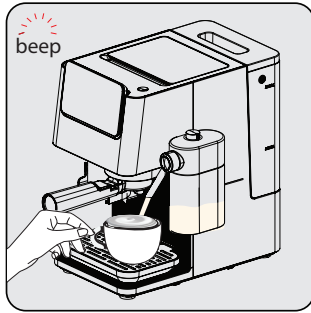
Süt köpüğü ayar düğmesi yardımıyla süt köpüğü yoğunluğunu, tercihlerinize göre ayarlayınız.



Dilediğiniz sütlü kahve seçeneğinin ikonuna basarak seçiminizi yapın, seçtiğiniz kahve ikonu yanıp sönmeye başlayacak ve paralelde demleme süreci başlayacaktır.



Süt Köpüğü bardağa girerken pompa aralıklı olarak çalışır. Süt köpüğü hazır olduğunda, makine otomatik olarak kahveyi pişirmeye başlar.



Makine bir kez bip sesi çıkardığında içecek hazırdır ve sonrasında makine bekleme moduna geçer.

5 Çalıştırma ve Kullanım

5.4 Soğuk Demleme (Cold Brew)

Portafiltreyi demleme başlığına yerleştirin ve "Cold Brew" (Soğuk Demleme) düğmesine basın:

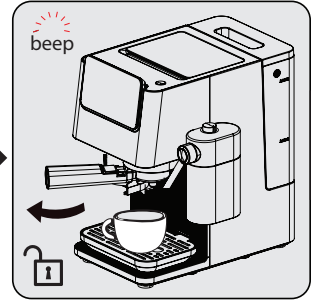
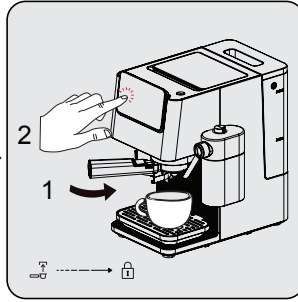
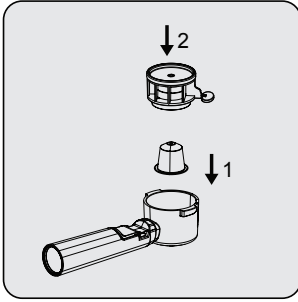
1. Makine, ısıtıcı sıcaklığını düşürmek için su tankından iletilen su, soğutma sonrası damlama tepsisine akar.
2. Isıtıcı soğutma süreci tamamlandıktan sonra Cold Brew demleme süreci başlar.



Soğutma süresi: Yaklaşık 50~60 saniye
Tüm işlem süresi: Yaklaşık 3 dakika 50 saniye (± 5 saniye)

5.5 Kapsül Kullanımı

Kapsül aksesuarları kullanılarak toz kahvenin yanı sıra kapsül kahve kullanılabilir. Ürün sadece orijinal Nespresso tipi kapsüller için uygundur.



Kapsül, kapsül portafiltresinin içine yerleştirilmelidir. Ardından, kapsül deliciyi portafiltrenin içindeki kapsülün üzerine yerleştirin. Tamamen soktuğunuzdan emin olun.

Bundan sonra, toz kahvede olduğu gibi, cihazın üzerine portafiltreyi yerleştirin ve kilitlemek için sağa çevirin. Kahvenizi hazırlamak için tercih ettiğiniz içeceğe basın. Sütü bir içecek seçecekseniz, süt haznesinin dolu olduğundan emin olun.

Tamamlandığında, kapsül deliciyi çıkarın. Artık kapsül portafiltrenin içinde kalacaktır. Kapsüle dokunmadan, portafiltre sapını tutarak dışarı atabilirsiniz.



Kapsül, pişirildikten sonra kullanılamaz.



Portafiltreyi bulaşık makinesinde yıkamayın.



Delinmekten kaynaklanan yaralanmaları önlemek için elinizi kapsül tutucunun içine doğrudan koymayın.

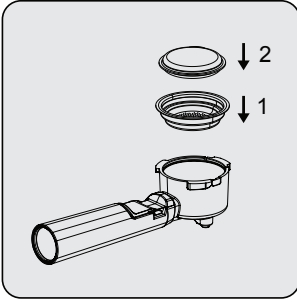
5 Çalıştırma ve Kullanım



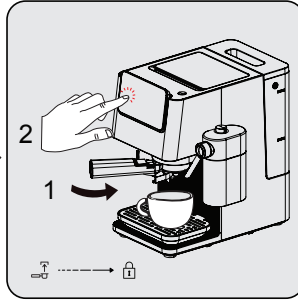
En iyi performansı sağlamak için bir sonraki kullanımdan önce tüm aksesuarların ve portafiltrenin temizlendiğinden emin olun.

5.6 E.S.E. Pod Kullanımı

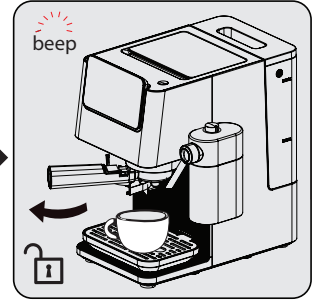
Önceden öğütülmüş kahve ve çekirdekten öğüterek kahve kullanım seçeneklerine ek olarak, içeceklerinizi hazırlamak için Easy-Serve-Espresso podları da kullanılabilir.



Pod Sepetini, ana portafiltrenin içine yerleştirilmelidir. Pod, pod sepetinin içine yerleştirilmelidir.



Portafiltreyi cihazın sağ tarafındaki demleme ünitesine yerleştirin ve kilitlemek için sağa çevirin. Kahvenizi hazırlamak için tercih ettiğiniz içeceğe basın. Sütlü bir içecek seçecekseniz, süt haznesinin dolu olduğundan emin olun.




İşlem tamamlandığında, portafiltreyi cihazdan dikkatlice çıkarın ve portafiltre içindeki kullanılmış kahve podunu (atık pod) boşaltın. Atık podu çıkarırken, portafiltre üzerinde yer alan küçük yardımcı sapı kullanabilirsiniz.



E.S.E Pod, tek kullanımlıktır. Sonraki içecek hazırlıklarında kullanılmaz.

5.7 Sıcak Süt / Süt Köpüğü Ekleme

Süt kabını doldurun ve süt köpüğü ayar düğmesini Min. Max. dereceleri arasında tercih ettiğiniz konuma getirin. Süt köpüğü düğmesine basın . İşlem bittiğinde makine bekleme moduna döner.



Her zaman süt haznesinin doğru yerleştirildiğinden emin olun. Doğru takılmamışsa, cappuccino, latte süt köpüğü düğmeleri işlevsel olarak kullanılmaz. Bu durumda, 3 bip sesi ile sesli uyarı yapılır.

5.8 Kahve ve Süt Miktarının Ayarlanması

Tek-Çift Espresso, Lungo ve Americano için Miktarların Ayarlanması

1. Yeniden programlanacak işlevi seçin. İlgili düğmeye basın (Espresso, double espresso, lungo, americano veya cold brew) ve basılı tutun. Bir bip sesi duyacaksınız. (Espresso 25-45 ml olarak programlanabilir / Double Espresso 50-90 ml / Lungo 50-90 ml / Americano 80-160 ml / Latte 50-90 ml kahve ve 160-200 ml süt köpüğü / Cappuccino 25-45 ml kahve ve 130-170 ml süt köpüğü)
1. Eğer ayarlanan kahve miktarı, içecek için belirtilen minimum sınırın altında kalırsa, minimum miktar nihai ayar olarak kabul edilir; ayarlanan kahve miktarı içecek için belirtilen maksimum sınırı aşarsa, maksimum miktar nihai ayar olarak kullanılır.)
2. İsteddiğiniz miktarda kahve pişene kadar düğmeyi bırakmayın. İki bip sesi duyacaksınız. Bu miktar artık ilgili fonksiyon altında saklanır.

Latte, Cappuccino ve Süt Köpüğü için Miktar Ayarı

1. Yeniden programlanacak fonksiyonu seçin. İlgili düğmeye basın ve basılı tutun. Bir bip sesi duyacaksınız. (En kısa süt demleme süresi 10 saniye, en uzun 45 saniyedir).
2. İsteddiğiniz demleme süresi dolana kadar düğmeyi bırakmayın. İki bip sesi duyacaksınız. Bu süre artık ilgili işlev altında saklanır.
3. Sade kahve miktarını değiştirmek için, makine süt dağıtımını bitirdikten sonra, istediğiniz miktar geçene kadar seçilen içeceğin sembolünü basılı tutun.



Ayarlanan içecek ayarları, sıfırlanana veya tekrar değiştirilene kadar ileride kullanılmak üzere cihaz hafızasında saklanır.

Miktar Ayarını Sıfırlama (Varsayılan Ayara Dönme)

Aşağıdaki düğme kombinasyonlarından biriyle, ilgili içecek için belirlenen miktar ayarı sıfırlanabilir:

- Seçilen içecek sembolü + Sıcaklık ayarı tuşlarına 3 saniye uzun basıldığında varsayılan ayara geri dönülür.
- Espresso + Lungo fonksiyon tuşlarına 3 saniyeden uzun süre basılı tutun. Bu sırada uyarı sesi 5 kez çalar ve tüm gösterge ışıkları aynı anda yanıp söner. Ardından makine kapanır ve sıfırlama modu ayarı başarıyla tamamlanmış olur.



Her bir işlemde ilgili fonksiyon tuşunun ışığı 3 kez yanıp söner ve ardından söner. Bu, sıfırlamanın başarılı olduğunu gösterir.

İlk açılışta, açma/kapama düğmesine basılmasıyla makine doğrudan çalışmaya başlar.

Ürün, kontrol paneline 20 dakika boyunca dokunulmadığında bekleme moduna geçer ve bu moddan çıkarken otomatik olarak çalışmaya başlar.

6 Temizlik

6.1 Portafiltre ve Süt Haznesinin Temizlenmesi

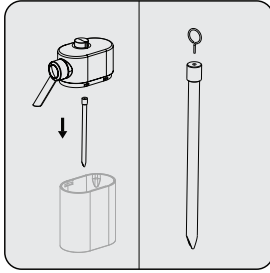
Süt haznesini, MAX seviyesine kadar su ile doldurun ve su haznesinde su olduğundan emin olun. Hem portafiltre kahve çıkış ağzına hem de süt kabının çıkış noktasına denk gelecek şekilde bir kap yerleştirin ve temizleme düğmesine basın .

İlk olarak, portafiltre (demleme başlığı) temizliği başlatılır.

Ardından, süt kabı temizliği yapılır. Bu işlem süt devresinin içini temizlemek amacıyla gerçekleştirilir. Temizlik 16 saniye içinde tamamlanır ve makine tekrar kullanıma hazır hale gelir.



Süt kalıntılarını önlemek için her kullanımdan sonra süt haznesini temizleyin.



Süt köpürtücü girişinin içini temizlemek için temizlik iğnesini kullanın.

6.2 Kireç Çözme Fonksiyonu

Kireç çözme gerektiğinde, kireç çözme sembolü ✨ turuncu renkte yanar. Portafiltreyi demleme ünitesine takın ve altına 1,5 l kapasiteli bir kap yerleştirin. Su haznesine MAX seviyesine kadar su dökün (Limon tuzu eklenmesi önerilir). Kireç çözme düğmesine ✨ 3 saniyeden fazla basılı tuttuğunuzda, ilk kireç çözme döngüsünün başladığını gösteren iki bip sesi duyacaksınız. Tamamlandığında, kireç çözme sembolü beyaza döner ✨.

Durulama için pişirme başlığının altındaki kabı boşaltın ve yeniden yerleştirin. Su haznesini temizleyin ve MAX seviyesine kadar temiz su ile doldurun. Kireç çözme düğmesini ✨ 3 saniyeden fazla basılı tuttuğunuzda ikinci kireç çözme döngüsünün başladığını gösteren iki bip sesi duyacaksınız. Döngü tamamlandığında, makine rölantiye döner ve tekrar kullanıma hazır hale gelir.

Kireç çözme uyarı durumunu sıfırlamak için:

Güç düğmesini ve kireç çözme düğmesini aynı anda 3 saniyeden uzun süre basılı tutun.



Sadece sitrik asit içerikli kireç çözücüler kullanılmalıdır. Sülfamik asit içeren temizleyiciler önerilmez. Harici olarak temin edilebilir.

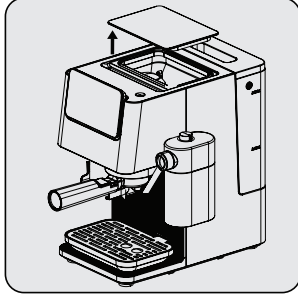


- Temizleme ve Kireç Temizleme Düğmesi turuncu renk yandığında üründe kireç çözme işlemi yapılmalıdır.
- Kireç çözme uyarı durumunun sıfırlanması, cihazın en iyi durumda tutulması için önerilmez.

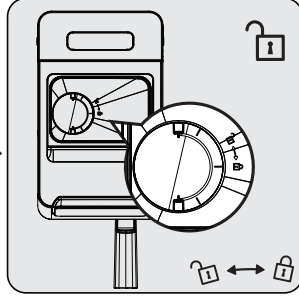
6 Temizlik

6.3 Öğütme Ünitesi Temizliği

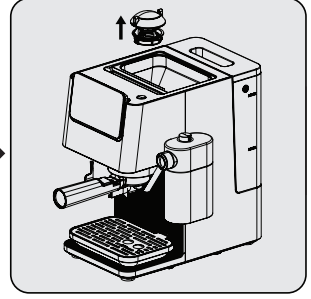
Öğütme ünitesini temizlemek için çekirdek haznesinin içindeki ayar parçasını çıkarabilirsiniz.



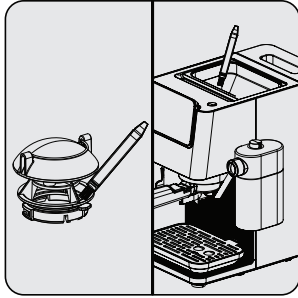
Çekirdek hazne kapağını yerinden çıkarın ve çekirdek haznesine ulaşın.



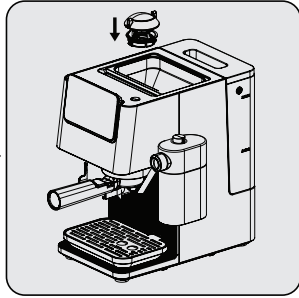
Öğütme ünitesi aparatını kilit açık yönünde çevirin.



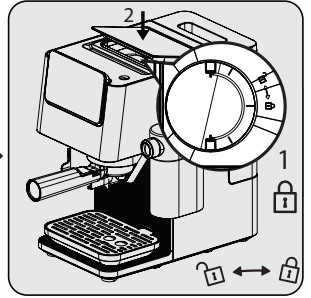
Öğütme ünitesi aparatını tutmağından tutarak yukarı doğru çekerek çıkarın.



Öğütme ünitesi aparatında ve Çekirdek kahve haznesinde sıkışan kahve çekirdeklerini ürünle birlikte verilen temizleme fırçasıyla yardımcıyla temizleyin.



Öğütme ünitesi aparatını yerine yerleştirin.



Öğütme ünitesi aparatını kilit kapalı yönünde çevirerek kilitleyin ve hazne kapağını kapatın.



Öğütücü çalışırken asla öğütme ünitesi aparatını yerinden çıkarmayın. Öğütücüye zarar verebilir.

6.4 Saklama

- Cihazı uzun süre kullanmayı düşünmüyorsanız, cihaz sağlığı için su haznesinde su, süt haznesinde süt, kahve çekirdeği haznesinde çekirdek olmadığını kontrol ettikten sonra saklayın.
- Cihazı kaldırmadan önce fişini çekin ve soğumaya bırakın.
- Cihazı serin ve kuru bir yerde saklayın.
- Cihazı ve kablosunu, çocukların ulaşamayacağı bir yerde muhafaza edin.

6.5 Taşıma ve Nakliye

- Taşıma ve nakliye sırasında cihazı orijinal ambalajı ile taşıyın. Cihazın ambalajı, cihazı fiziksel hasarlara karşı koruyacaktır.
- Cihazın veya ambalajının üzerine ağır cisimler koymayın. Cihaz zarar görebilir.
- Cihazın düşürülmesi durumunda cihaz çalışmayabilir veya kalıcı hasar oluşabilir.

7 Sorun Giderme

7.1 Sorunlar, olası nedenler ve çözüm yolları

Sorun	Neden	Çözüm
Kahve portafiltrenin kenarından aşığı akıyor.	Portafiltre doğru yerleştirilmemiştir.	Portafiltrenin sapını sağa doğru çevirin.
	Sepetin kenarı öğütülmüş kahveden arındırılmamış.	Makineyi kapatın, portafiltreyi çıkarın ve sepetin kenarlarını temizleyin.
	Pişirme başlığındaki sepet kirlidir.	Pişirme kafasını nemli bir bezle temizleyin ve temizleme işlevini portafiltreyi yerleştirmeden gerçekleştirin.
Portafiltreden çok az kahve akıyor veya hiç akmıyor.	Haznede su yok.	Hazneyi su ile doldurun.
	Pişirme başlığındaki filtre tıkalı.	Portafiltreyi takmadan filtreden su geçirin. Su gelmezse, filtreyi sökün, temizleyin ve yeniden takın.
	Sepet tıkanmıştır.	Sepeti temizleyin, portafiltrenin içine yerleştirin ve suyun kahve olmadan geçmesine izin verin. Sepetten su akmazsa, yeni bir sepet sipariş etmek için müşteri hizmetleriyle iletişime geçin.
Espresso sadece damla damla pişiyor.	Kahve telvesi çok ince veya çok sıkı bastırılmış.	Kahve telvesi, tamper bölgesinde aşırı bastırılıyor. Daha iri öğütülmüş bir kahve kullanın.
	Makine kireçle tıkanmış.	Kireç temizleme işlemlerini uygulayın.
Espresso çok hızlı pişiyor.	Kahve öğütme çok kaba.	Daha ince bir öğütme kullanın.
	Elekte çok az kahve var.	Daha fazla öğütülmüş kahve kullanın.
Krema yok.	Kahve eski veya çok kuru.	Taze kahve kullanın.
	Kahve yeterince sert bastırılmamış. Su kahvenin içinden çok hızlı geçiyor.	Kahve telvesi, tamper bölgesinde bastırılmıyor. Daha ince öğütülmüş kahve kullanın.
	Kahve çok yoğun.	Daha ince ve daha eşit bir öğütme elde etmek için konik bir öğütücü kullanın.
	Kahve karışımı espresso kahve için uygun değil.	Espresso kahve kullanın. Diğer kahve türleri uygun değildir.

7 Sorun Giderme

Sorun	Neden	Çözüm
Köpürtme sırasında yeterli süt köpüğü oluşmuyor.	Süt taze değil.	Taze süt kullanın.
	Süt uygun değil.	Sütün köpürtme için uygun olup olmadığını kontrol edin.
	Süt başlangıçtan beri çok sıcaktı.	Sütü doğrudan buzdolabından alın. (4-8°C)
	Köpürtmek için yeterli süt yok.	Daha fazla soğuk süt kullanın.
	Süt giriş deliği tıkalı.	Süt köpürtücü giriş deliğini temizleyin.
Portafiltre içerisine öğütülmüş kahve alınamıyor.	Öğütme ünitesi tıkalı	Öğütme ünitesini temizleyin.
	Öğütme ünitesi çalışmıyor.	Öğütme derecesini belirleyen parça yerine oturtulmamış. Yada öğütücü motoru arızalı.
	Öğütme ünitesi istenen öğütme seviyesinde öğütmüyor.	Öğütücü dişleri zedelenmiş ya da deforme olmuş. Servisi çağırın.
Öğütme ve tamperleme yapılamıyor.	Portafiltre, tamper bölgesinde yerine oturtulmamış.	Portafiltrenin, tamper bölgesindeki yerine doğru oturtulduğundan emin olun.
	Portafiltre, tamper bölgesindeki switch'e basmıyor yada switch arızalı	Buton arızalı ya da portafiltre tamper bölgesine yerleştirilemiyor. Servis ile iletişime geçin.

Müşteri Hizmetleri

Müşteri Memnuniyeti Politikası

- Müşterilerimizin istek ve önerilerini her kanaldan karşılamaktan mutluluk duyarız.

Kanallarımız:

* Çağrı Merkezimiz: 0850 210 0 888

(Sabit telefonlardan veya cep telefonlarından alan kodu çevirmeden arayın*)

* Diğer Numaramız: 0216 585 8 888

- Çağrı Merkezimiz haftanın 7 günü 24 saat hizmet vermektedir.

- Çağrı Merkezimiz ile yaptığınız görüşmeler iletişim hizmeti aldığınız operatör firma tarafından sizin için tanımlanan tarifeye göre ücretlendirilir.

- Sabit veya cep telefonlarınızdan alan kodu tuşlamadan çağrı merkezi numaramızı arayarak ürününüz ile ilgili arzu ettiğiniz hizmeti talep edebilirsiniz.

* Whatsapp Numaramız: 0544 444 0 888

* Faks Numaramız: 0216-423-2353

* Web Adresimiz:

- www.arcelik.com.tr

* e-posta Adresimiz:

- musteri.hizmetleri@arcelik.com.tr

* Sosyal Medya Hesaplarımız:

- <https://www.instagram.com/arcelik/>

- <https://x.com/arcelik>

- <https://www.facebook.com/arcelik/>

- <https://www.youtube.com/user/tvarcelik>

* Posta Adresimiz:

- Arçelik A.Ş. Karaağaç Caddesi No:2-6,
34445, Söğütözü / İSTANBUL

* Bayilerimiz,

<https://www.arcelik.com.tr/arcelik-bayileri>

* Yetkili Servislerimiz,

- <https://www.arcelik.com.tr/yetkili-servisler>

- Online servis randevusu almak için,

- <http://digital.arcelik.com.tr>

- Tüm yetkili servis istasyonu bilgilerimiz, Ticaret Bakanlığı tarafından oluşturulan "Servis Bilgi Sistemi"nde (www.servis.gov.tr) yer almaktadır.

- Yedek parça malzemeleri yetkili servislerimizden temin edilebilir.

- Müşterilerimizden iletilen istek ve önerilerin Arçelik'e ulaştığı bilgisini, müşteri profili ayrımı yapılmaksızın kendilerine 24 saat içinde veririz.
- Müşteri Hizmetleri sürecimiz:
Müşterilerimizin istek ve önerilerini;
* **İzlenebilir, raporlanabilir, şeffaf ve güvenli tek bir bilgi havuzunda toplarız.**
* **Yasal düzenlemelere uygun, objektif, adil ve gizlilik içinde ele alır ve değerlendiririz.**
* **Bu geri bildirimleri süreçlerimizin daha mükemmel hale getirilmesinde kullanırız.**
- Arçelik olarak, mükemmel müşteri deneyimini yaşatmayı ana ilke olarak kabul eder, müşteri odaklı bir yaklaşım benimseriz.
- Bütün süreçlerimizi yönetim sistemi ile entegre ederek birbirini kontrol eden bir yapı geliştirilmesini sağlarız.
Yönetim hedeflerini de bu sistem üzerinden besleriz.

Aşağıdaki önerilere uymanızı rica ederiz.

- Ürününüzü aldığınızda Garanti belgesini Yetkili Satıcınıza onaylattırınız.
- Ürününüzü kullanma kılavuzu esaslarına göre kullanınız.
- Ürününüz ile ilgili hizmet talebiniz olduğunda yukarıdaki telefon numaralarından Çağrı Merkezimize başvurunuz.
- Hizmet için gelen teknisyene "teknisyen kimlik kartı"nı sorunuz.
- İşiniz bittiğinde Yetkili servis teknisyeninden "Hizmet Fişi" istemeyi unutmayınız. alacağınız "Hizmet Fişi" , ilerde ürününüzde meydana gelebilecek herhangi bir sorunda size yarar sağlayacaktır.
- Ürünün kullanım ömrü: 7 yıldır. (Ürünün fonksiyonunu yerine getirebilmesi için gerekli yedek parça bulundurma süresi)

Hizmet talebinin değerlendirilmesi

1

Müşteri Başvurusu



Web sitesi



0850 210 0 888
Çağrı merkezi



Yetkili Servis



musteri.hizmetleri
@arcelik.com.tr



Yetkili Satıcı



Faks
0216 423 2353

2

Başvuru kaydı

Başvuru Konusu
Müşteri Adı, Soyadı
Müşteri Telefonu
Müşteri Adresi

3

Hizmet talebinin alınması

- Hizmet talebi analizi
- Hizmet hakkında müşterinin bilgilendirilmesi (Keşif,nakliye,montaj,bilgi,onarım,değişim vb.)
- Hizmet hakkında gerekli işlemin gerçekleştirilmesi

4

Müşteri memnuniyetinin alınması

Memnun

Memnun
değil

5

Başvuru kaydının kapatılıp, bilgilerin saklanması

Bu kılavuzu okumadan ürününüzü çalıştırmayınız.

Ürününüz ile ilgili garanti şartları, kullanımı ve sorun giderme yöntemleri kılavuzda yer almaktadır.

Uygun Kullanım ve Garanti ile İlgili Dikkat Edilmesi Gereken Hususlar;

Aşağıda belirtilen sorunların giderilmesi ücret karşılığında yapılır. Bu durumlar için garanti şartları uygulanmaz;

1. Kullanım hatalarından kaynaklanan hasar ve arızalar,
 2. Malın tüketiciye tesliminden sonraki yükleme, boşaltma, taşıma vb. sırasında oluşan hasar ve arızalar,
 3. Malın kullanıldığı yerin elektrik (priz, gerilim, topraklama vb.), su (su basıncı, musluk vb.), doğalgaz, telefon, internet vb. şebekesi ve/veya altyapısı (gider, zemin, ortam vb.) kaynaklı meydana gelen hasar ve arızalar,
 4. Doğa olayları ve yangın, su baskını vb. kaynaklı meydana gelen hasar ve arızalar,
 5. Malın tanıtma ve kullanma kılavuzlarında yer alan hususlara aykırı kullanılmasından kaynaklanan hasar ve arızalar,
 6. Malın, 6502 sayılı Tüketicinin Korunması Hakkındaki Kanununda tarif edilen şekli ile ticari veya mesleki amaçlarla kullanımı durumunda ortaya çıkan hasar ve arızalar,
 7. Mala yetkisiz kişiler tarafından bakım, onarım veya başka bir nedenle müdahale edilmesi
- Durumlarında mala verilmiş garanti sona erecektir.

Garanti uygulaması sırasında değiştirilen malın garanti süresi, satın alınan malın kalan garanti süresi ile sınırlıdır.

Ürününüz Arçelik A.Ş adına Eternal (Guang Dong) Tech Electric Co. Ltd. B5 Long Zhou West Road, Shunde District, Fo Shan, Guang Dong, China Tel: +86 0757 23889305 tarafından üretilmiştir.

Menşei: P.R.C.

GARANTİ ŞARTLARI

- Garanti süresi, malın teslim tarihinden itibaren başlar ve 2 yıldır.
- Malın tanıtma ve kullanma kılavuzunda gösterildiği şekilde kullanılması ve Arçelik A.Ş.'nin yetkili kıldığı servis çalışanları dışındaki şahıslar tarafından bakım, onarım veya başka bir nedenle müdahale edilmemiş olması şartıyla, malın bütün parçaları dahil olmak üzere tamamını; malzeme, işçilik ve üretim hatalarına karşı malın teslim tarihinden itibaren yukarıda belirtilen süre kadar garanti eder.
- Malın ayıplı olduğunun anlaşılması durumunda tüketicisi, 6502 sayılı Tüketicinin Korunması Hakkında Kanunun 11 inci maddesinde yer alan;
a- Sözleşmeden dönme, c- Ücretsiz onarılmasını isteme,
b- Satış bedelinden indirim isteme, ç- Satılanın ayıpsız bir misli ile değiştirilmesini isteme, haklarından birini kullanabilir.
- Tüketicinin bu haklardan ücretsiz onarım hakkını seçmesi durumunda satıcı; işçilik masrafı, değiştirilen parça bedeli ya da başka herhangi bir ad altında hiçbir ücret talep etmeksizin malın onarımını yapmak veya yaptırmakla yükümlüdür. Tüketici ücretsiz onarım hakkını üretici veya ithalatçıya karşı da kullanabilir. Satıcı, üretici ve ithalatçı tüketicinin bu hakkını kullanmasından müteselsilen sorumludur.
- Tüketicinin, ücretsiz onarım hakkını kullanması halinde malın;
- Garanti süresi içinde tekrar arızalanması,
- Tamiri için gereken azami sürenin aşılması,
- Tamirinin mümkün olmadığının, yetkili servis istasyonu, satıcı, üretici yada ithalatçı tarafından bir raporla belirlenmesi durumlarında; tüketicisi malın bedel iadesini, ayıp oranında bedel indirimi veya imkân varsa malın ayıpsız misli ile değiştirilmesini satıcıdan talep edebilir. Satıcı, tüketicinin talebini reddedemez. Bu talebin yerine getirilmemesi durumunda satıcı, üretici ile ithalatçı müstesilsilen sorumludur.
- İlgili mevzuatlarda belirlenen kullanım ömrü süresince malın azami tamir süresi 20 iş gününü, geçemez. Bu süre, garanti süresi içerisinde mala ilişkin arızanın yetkili servis istasyonuna veya satıcıya bildirim tarihinde, garanti süresi dışında ise malın yetkili servis istasyonuna teslim tarihinden itibaren başlar. Garanti kapsamı içerisindeki malın arızasının 10 iş günü içerisinde giderilememesi halinde, üretici veya ithalatçı; malın tamiri tamamlanuncaya kadar, benzer özelliklere sahip başka bir malı tüketicinin kullanımına tahsis etmek zorundadır. Benzer özelliklere sahip başka bir malın tüketicisi tarafından istenmemesi halinde üretici veya ithalatçı bu yükümlülüğünden kurtulur. Malın garanti süresi içerisinde arızalanması durumunda, tamirde geçen süre garanti süresine eklenir.
- Malın kullanma kılavuzunda yer alan hususlara aykırı kullanılmasından kaynaklanan hasar ve arızalar garanti kapsamı dışındadır.
- Tüketicisi, garantiden doğan haklarının kullanılmasi ile ilgili olarak çıkabilecek uyuşmazlıklarda yerleşim yerinin bulunduğu veya tüketicisi işleminin yapıldığı yerdeki Tüketici Hakem Heyetine veya Tüketicisi Mahkemesine başvurabilir.
- Satıcı tarafından bu Garanti Belgesinin verilmesi durumunda, tüketicisi Ticaret Bakanlığı Tüketicinin Korunması ve Piyasa Gözetimi Genel Müdürlüğüne başvurabilir.

Üretici veya İthalatçı Firmanın;

Ünvanı: Arçelik A.Ş.
Adresi: Arçelik A.Ş. Karaağaç Cad. No:2-6
34445 Sütluçe / İSTANBUL / TÜRKİYE
Telefonu: (0-216) 585 8 888
Faks: (0-216) 423 23 53
web adresi: www.arçelik.com.tr

Malın

Markası: Arçelik
Cinsi: Espresso Makinesi
Modeli: EM 8550
Bandrol ve Seri No:
Garanti Süresi: 2 YIL
Azami Tamir Süresi: 20 İş günü

GENEL MÜDÜR

**Arçelik A.Ş.**

GENEL MÜDÜR YRD.

**Satıcı Firmanın:**

Ünvanı:
Adresi:
Telefonu:
Faks:
e-posta:

Fatura Tarih ve Sayısı:
Teslim Tarihi ve Yeri:
Yetkilinin İmzası:
Firmanın Kaşesi:

Bu bölümü, ürünü aldığınız Yetkili Satıcı imzalayacak ve kaşeyecektir.