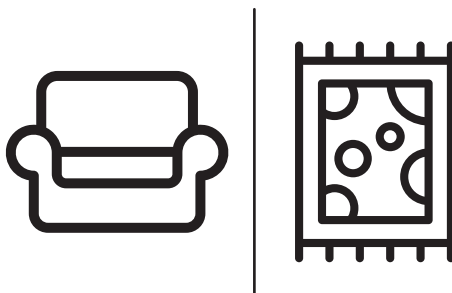




Spot & Stain Remover

User Manual



BVT 65 B

EN - TR - DE - HR - MK - SQ - SR



01M-8919071200-0626-03
01M-8919763200-0626-03

CONTENTS

ENGLISH	04-14
TÜRKÇE	15-30
DEUTSCH	31-42
HRVATSKI	43-54
македонски	55-67
SHQIP	68-80
SRPSKI	81-93

Please read this user manual first!

Dear Customers,

Thank you for selecting a Beko product. We hope that you get the best results from your product which has been manufactured with high quality and state-of-the-art technology. Therefore, please read this entire user manual and all other accompanying documents carefully before using the product and keep it as a reference for future use. If you handover the product to someone else, give the user manual as well. Follow all warnings and information in the user manual.

Meanings of the symbols

Following symbols are used in the various section of this manual:



Important information and useful hints about usage.



.WARNING: Warnings for dangerous situations concerning the safety of life and property

1 Important safety and environmental instructions

This section contains safety instructions that will help protect from risk of personal injury or material damage.

Failure to follow these instructions invalidates the granted warranty.

General safety

- This device complies with international safety standards.
- Children under 8 years old should not use this product.
- Adults with disabilities, mental illness, or lack of sensory experience and knowledge should use this product properly and safely under normal adult supervision and be aware of potential risks.
- Children should not use the product alone and should not clean or maintain it without adult supervision.
- This device is not suitable for use by persons (including children) with limited physical, sensory, or mental capabilities, or lack of experience and knowledge, unless they are supervised by a person responsible for their safety or have been given instructions on device use.
- This device may be used by children aged 8 years and above if supervised by a person responsible for their safety and given proper instructions regarding safe use and related hazards.
- Cleaning and user maintenance should not be performed by children under 8 years old or those not under supervision.
- Store the device and its cable out of reach of children under 8 years old.
- This device may be used by children aged 8 and above, or persons with limited physical, sensory, or mental abilities or lack of experience and knowledge, if supervised and instructed about safe use and potential hazards.
- Children should not play with the device.
- Cleaning and user maintenance should not be performed by children unless supervised.
- Do not use the device if the power cord or plug is damaged.
- Please unplug the cable carefully.
- Do not damage the power cord: do not lift the device by the power cord, do not pinch the power cord, and do not pull the power cord over sharp edges or corners. Do not use the device on the power cord. Keep cables away from hot surfaces.
- Do not use an extension cord. Plug the plug directly into the socket.
- Do not block the device's air intake to avoid blocking airflow.
- Do not operate the device if the air intake is clogged.
- To avoid hazards during use, keep hair, loose clothing, and fingers away from openings and moving parts.
- Do not clean burning or smoking objects such as cigarettes, matches, or hot ashes.
- Do not clean flammable substances like lighter gas, gasoline, or paraffin, or explosive liquids or vapors.

1 Important safety and environmental instructions

- Do not clean paint, thinner, moth-containing substances, or smoke from combustible dust or other explosive or toxic fumes.
- Do not clean toxic substances such as chlorine bleach, ammonia, pipe cleaners, or gasoline.
- Do not operate the device for purposes other than those stated in these instructions.
- Use only accessories recommended by the manufacturer. Using parts not supplied or sold by the manufacturer may cause fire, electric shock, or injury.
- Use only the officially approved power cord.
- Avoid accumulation of dust, lint, hair, and other materials at the intake.
- Do not operate or store the device under unsuitable conditions such as high temperature or low humidity. Store the device in a ventilated place to avoid direct sunlight.
- Keep children away from the device when it is turned on or cooling down.
- Children must be supervised to ensure they do not play with the device.
- If the power cord is damaged, it must be replaced by the manufacturer, its service agent, or similarly qualified persons to avoid hazards.
- Do not touch the plug with wet or damp hands.
- Do not clean leather, waxed furniture or floors, synthetic fibers, velvet, or other delicate and steam-sensitive materials.
- **WARNING!** Use only water below 60°C. Do not use boiling water.
- Do not use this device on leather, polished furniture or upholstery, synthetic fibers, velvet, or other delicate and steam-sensitive materials.
- Liquids or steam should not be directed towards electrical components.
- Do not use the device if it has been dropped, shows visible signs of damage, or leaks.
- Do not leave the device unattended while connected to the electrical network.
- Always unplug the device before use or maintenance.



WARNING: Danger of scalding.

1 Important safety and environmental instructions

Compliance with the WEEE Directive and Disposing of the Waste Product:



This product complies with EU WEEE Directive (2012/19/EU). This product bears a classification symbol for waste electrical and electronic equipment (WEEE).

This symbol indicates that this product shall not be disposed with other household wastes at the end of its service life. Used device must be returned to official collection point for recycling of electrical and electronic devices. To find these collection systems please contact to your local authorities or retailer where the product was purchased. Each household performs important role in recovering and recycling of old appliance. Appropriate disposal of used appliance helps prevent potential negative consequences for the environment and human health.

Package information

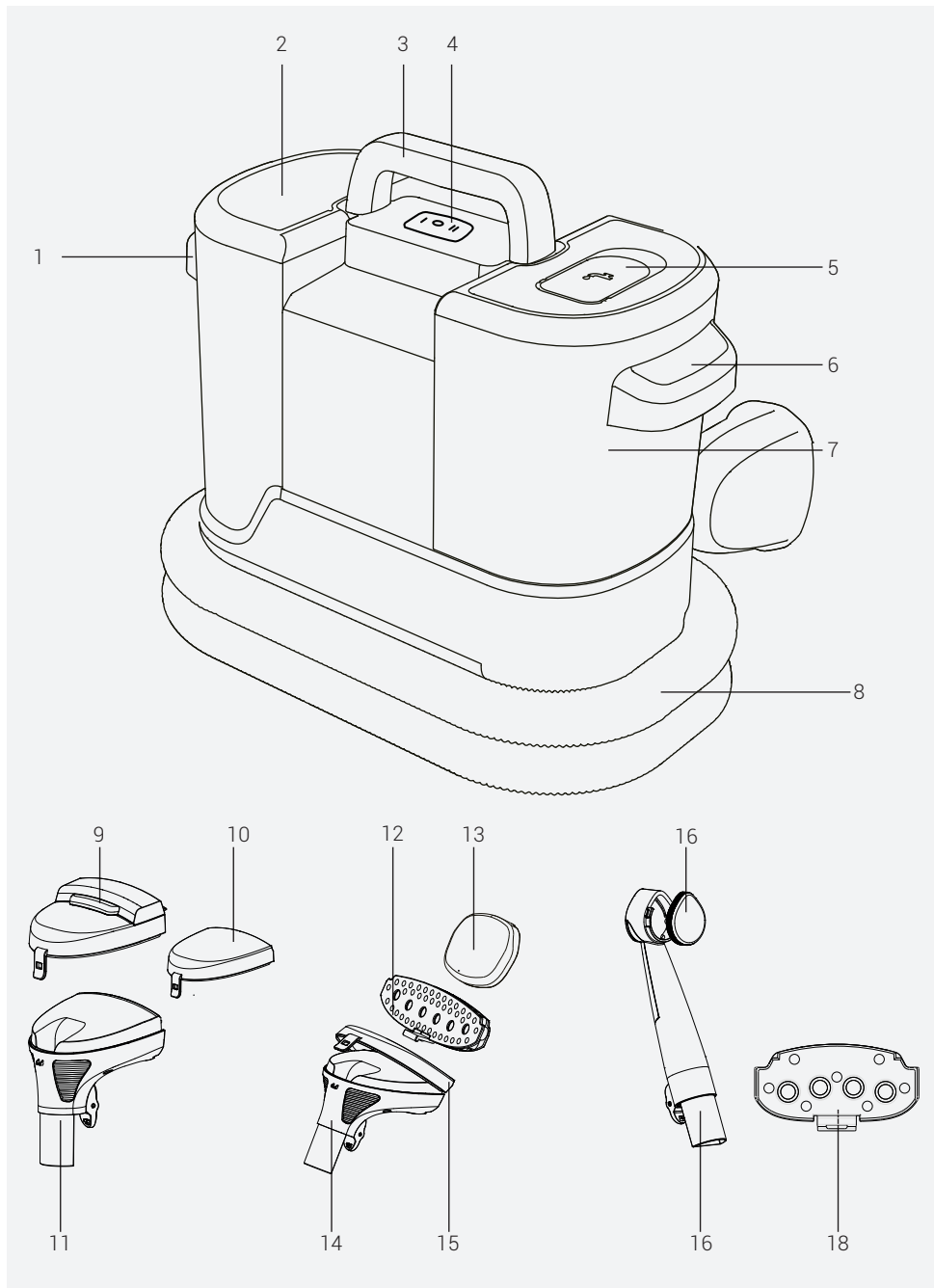


Packaging materials of the product are manufactured from recyclable materials in accordance with our National Environment Regulations. Do not dispose of the packaging materials together with the domestic or other wastes. Take them to the packaging material collection points designated by the local authorities.

Compliance with RoHS Directive

The product you have purchased complies with EU RoHS Directive (2011/65/EU). It does not contain harmful and prohibited materials specified in the Directive.

2 Overview



2 Overview

Controls and Parts

1. Waste water tank handle
2. Waste water tank
3. Carrying handle
4. On/Off button
5. Clean water tank lid
6. Clean water tank handle
7. Clean water tank
8. Hose
9. Glass/tile cleaning head
10. Wide area cleaning brush head
11. Wide area cleaning brush
12. Soft bristle head
13. Self-cleaning head
14. Main brush
15. Main brush cleaning head
16. Shoe cleaning brush cover
17. Shoe cleaning brush
18. Hard bristle head

Technical and design modifications reserved.

Technical information on the operating Low Power Modes pursuant to EU Regulation 2023/826

Mode	POWER CONSUMPTION (WATT)	PERIOD (MINUTES)*
Off	0.3	-
Standby	-	-
Standby Mode with information or status display	-	-
Networked Standby	-	-

*:The period after which the equipment reaches automatically standby mode, off mode or networked standby in minutes and rounded to the nearest minute.

Technical Specifications

Nominal input power	1200W
Input	220-240V~ 50-60Hz

Modes	Application Scenario	Suitable Stains
Low Temperature Cleaning Mode	Protein stains resistant to high temperature	Spilled coffee, milk, and urine stains
High Temperature Cleaning Mode	Stubborn greasy stains	Soup liquids, sauces, red wine stains

Cleaning Mode	Stain Type	Recommended Surfaces
Hot and Cold Wash	Pet Stains: - Vomit - Grass - Dirt - Urine - Feces Dairy Products: - Milk - Yogurt - Baby - Food	Carpet, sofa, tiles

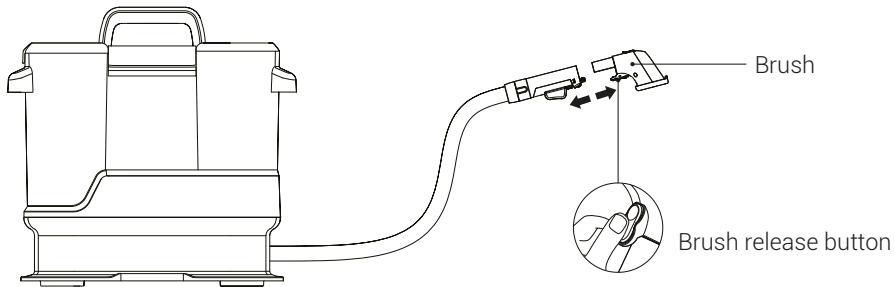
3 Operation

Purpose of Use

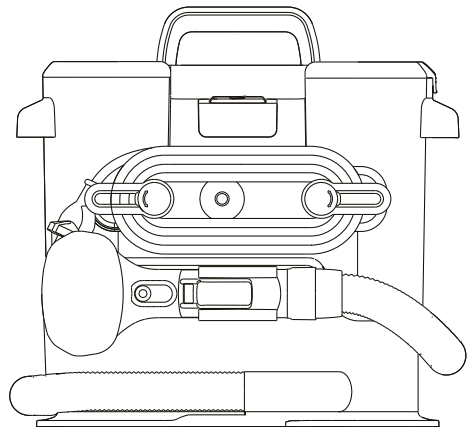
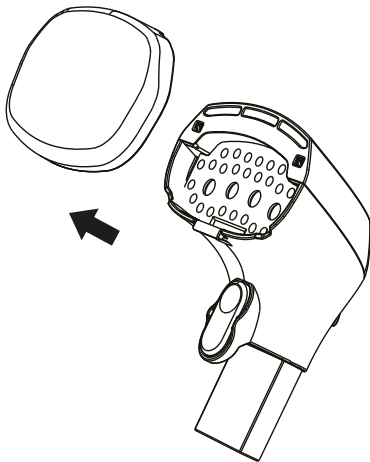
The device is designed for household use only. It is not suitable for industrial use.

Operation

1. Before use, remove the brush and hose from the cord reel
2. Attach the desired brush to the hose.

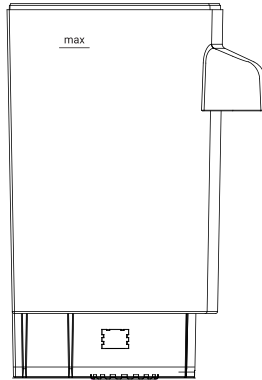
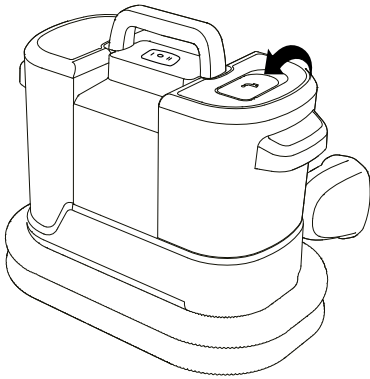


3. Remove the protective cover from the brush.
4. Unwind the power cord from the cord reel holder.



5. Remove the clean water tank.
6. Open the water filling cap and fill with water up to the MAX line.

3 Operation



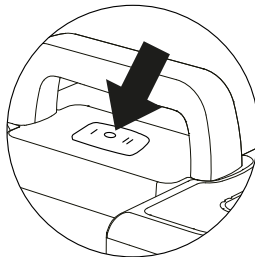
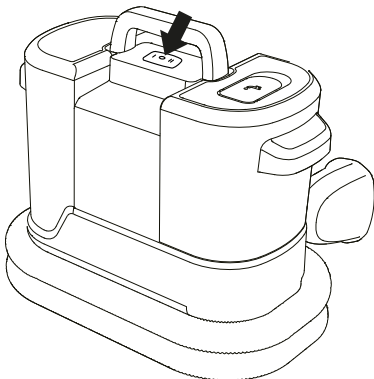
WARNING: Do not add detergent to the clean water tank under any circumstances. If necessary, it is recommended to spray the detergent directly onto the fabric.

7. Close the water filling cap and attach the clean water tank to the device.



For stubborn stains, it is recommended to pre-treat the stain with a detergent suitable for your carpet and upholstery before cleaning.

8. Plug the power cord into the outlet, then press the power button to turn on the device.



9. When you select "I", cleaning will be done with cold water; when you select "II", cleaning will be done with hot water.



WARNING: When the dirty water tank exceeds the MAX line, the float will rise and the device will stop suctioning. The dirty water tank needs to be emptied.

3 Operation

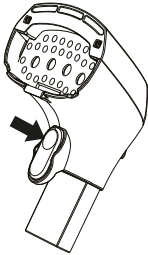
Proper Use of the Device:

Correct: If necessary, spray 1–2 ml of detergent onto the surface. Press the cold or hot water button, approach the surface while pressing the spray button on the nozzle, and apply a few cleaning cycles. Then, release the spray button to vacuum the remaining water from the surface.

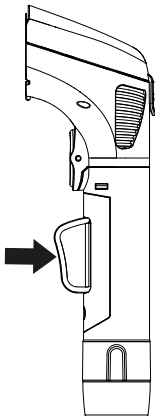
Incorrect: Simply spraying water onto the surface and then attempting to clean it with the nozzle; this may leave the surface wet and reduce cleaning efficiency.

Accessories

1. To change accessories, press the accessory release button on the brush.

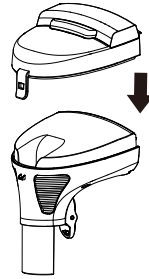


2. You can spray water by pressing the water spray trigger on the brush.



Glass/Tiles Cleaning Attachment

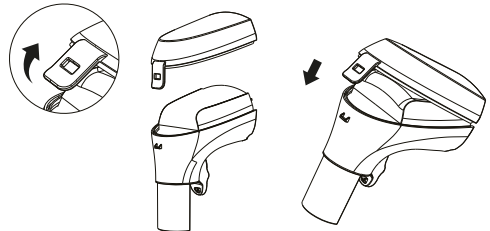
You can attach the glass and tile cleaning head to the brush as shown below.



Wide Area Cleaning Brush

You can use this for cleaning larger areas and for longer periods of time.

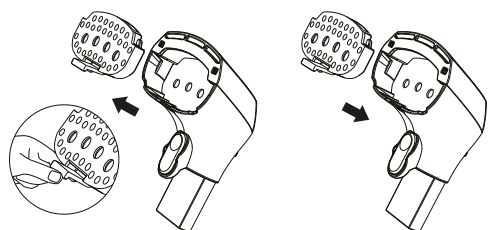
Remove and attach the brush's top cover as shown below.



Main Brush

For delicate fabrics, you can use the soft-bristled brush.

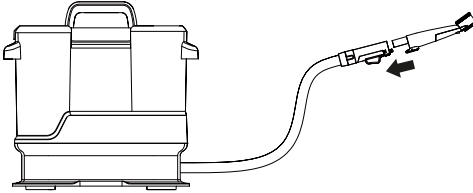
Remove and attach the soft-bristled brush as shown below.



3 Operation

Shoe Brush

You can attach the shoe brush to the end of the hose by turning it in the direction of the arrow. To remove, turn it in the opposite direction.



After turning on the device, hold the brush head and clean the surface and interior of the shoes.



Before using hot water on surfaces such as carpets or upholstery, check the fabric's washing instructions and only use hot water if it is appropriate.



For fabrics with uncertain colorfastness, perform a color test on an inconspicuous area.



WARNING: Check the manufacturer's label before cleaning the textile.
If the label shows a "W" or "WS" symbol, it means you can use your cleaner on the fabric.



The "W" symbol generally indicates suitability for water-based cleaning. For more details, refer to other symbols on the label and the manufacturer's instructions.



WARNING: Using detergent in this device may damage it. Any issues caused by detergent use are not covered by the warranty.



WARNING: Do not use this device on leather, polished furniture and upholstery, synthetic fibers, velvet, or other delicate, steam-sensitive materials.



If the label indicates "**Dry Clean Only**," do not use the device. Do not use on velvet or silk fabrics under any circumstances. If the manufacturer's label is missing or unclear, consult your furniture dealer before starting cleaning.

4 Cleaning and maintenance

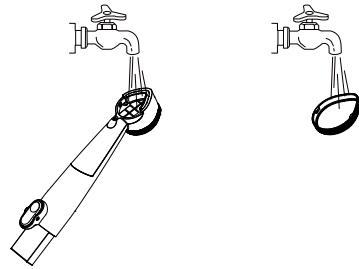
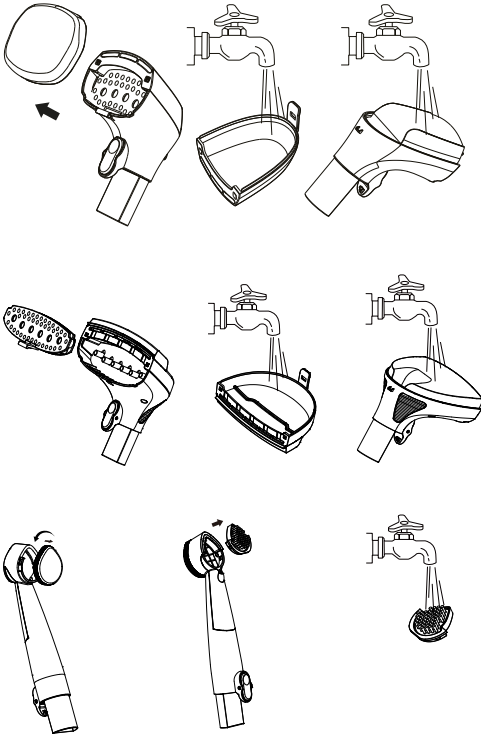
Before cleaning, turn off the device and unplug it from the power outlet.



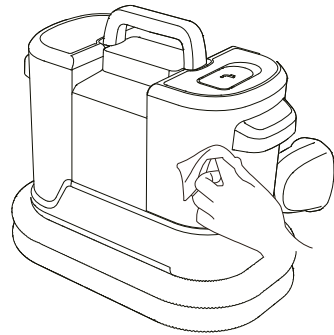
WARNING: Do not use gasoline, solvents, abrasive cleaners, metal objects, or hard brushes to clean the device.

Cleaning the Brushes

1. Turn off the device and allow it to cool down.
2. Hold the brush cover and remove it. Then you can wash the cover and the brush.



3. You can wipe the device body with a damp cloth.



4. To empty the clean water tank, press the bottom valve.

Storage

- If you do not plan to use the device for an extended period, store it carefully.
- Unplug the device.
- Keep the device out of reach of children.

Transport and Shipping

- When transporting or shipping the device, carry it in its original packaging.
- The packaging will protect the device from physical damage.
- Do not place heavy objects on the device or its packaging.
- The device may be damaged. Dropping the device may cause it to stop working or suffer permanent damage.

5 Troubleshooting and solutions



WARNING: Before requesting repair assistance from the service department, please check the following items.

Problem	Possible Cause	Solution
Device does not work.	Plug is not properly connected.	Insert the plug correctly.
	Check if the main unit's power switch works.	Verify the main unit's power switch is set to "I" or "II".
No suction during use.	Dirty water tank is not installed correctly.	Reinstall the dirty water tank in the correct position.

Lütfen önce bu kılavuzu okuyun!

Değerli Müşterimiz,

Beko ürününü tercih ettiğiniz için teşekkür ederiz. Yüksek kalite ve teknoloji ile üretilmiş olan ürününüzün size en iyi verimi sunmasını istiyoruz. Bunun için, bu kılavuzun tamamını ve verilen diğer belgeleri ürünü kullanmadan önce dikkatle okuyun ve bir başvuru kaynağı olarak saklayın. Ürünü başka birisine vererseniz, kullanma kılavuzunu da birlikte verin. Kullanma kılavuzunda belirtilen tüm bilgi ve uyarıları dikkate alarak talimatlara uyun.

Sembollerin anlamları

Bu kullanma kılavuzunun çeşitli kısımlarında aşağıdaki semboller kullanılmıştır:



Cihazın kullanımıyla ilgili önemli bilgiler ve faydalı tavsiyeler.



UYARI: Can ve mal güvenliğiyle ilgili tehlikeli durumlar konusunda uyarılar.

1 Önemli güvenlik ve çevre talimatları

Bu bölümde, yaralanma ya da maddi hasar tehlikelerini önlemeye yardımcı olacak güvenlik talimatları yer almaktadır.

Bu talimatlara uyulmaması halinde her türlü garanti geçersiz hale gelir.

Genel güvenlik

- Bu cihaz, uluslararası güvenlik standartlarına uygundur.
- 8 yaşından küçük çocuklar bu ürünü kullanmamalıdır. Engelli, akıl hastası veya duyuşsal deneyim ve bilgi eksikliği olan yetişkinler bu ürünü normal yetişkin gözetimi altında düzgün ve güvenli bir şekilde kullanmalı ve potansiyel risklerin farkında olmalıdır. Çocuklar ürünü tek başlarına kullanmamalı ve yetişkin gözetimi olmadan temizlememeli ve bakımını yapmamalıdır;
- Bu cihaz, kendi güvenliklerinden sorumlu kişilerin gözetimi altında olmamaları veya cihazın kullanımı ile ilgili talimatlar verilmemiş olması durumunda; fiziksel, algısal ya da zihinsel yetenekleri kısıtlı kişiler (çocuklar dahil olmak üzere) ile deneyimi ve bilgisi olmayan kişilerin kullanımı için uygun değildir.
- Bu cihaz, yanlarında güvenliklerinden sorumlu bir kişi olduğu sürece ve kendilerine cihazın güvenli bir şekilde kullanımı ve ilgili tehlikeler konusunda gerekli talimatlar verilirse, 8 yaşında daha büyük çocuklar tarafından kullanılabilir. 8 yaşında veya daha büyük olmadıkları ve gözetim altında olmadıkları takdirde, cihazın temizlenmesi ve kullanıcı bakımı çocuklar tarafından yapılmamalıdır. Cihazı ve kablosunu 8 yaşından küçük çocukların erişemeyeceği yerlerde saklayın.
- Bu cihaz, gözetim altında oldukları, cihazın güvenli bir şekilde kullanımına dair talimat verdikleri ve muhtemel tehlikeleri anladıkları takdirde 8 yaş ve üzeri çocuklar tarafından, sınırlı fiziksel, duyuşsal ve zihinsel becerilere sahip veya deneyim ve bilgi eksikliği olan kişiler tarafından kullanılabilir. Çocuklar cihazla oynamamalıdır. Temizlik ve kullanıcı bakımı, gözetim altında olmadıkları sürece çocuklar tarafından yapılamaz.
- Güç kablosu veya fiş hasarlıysa cihazı kullanmayın.
- Lütfen kabloyu dikkatlice dışarı çekin.
- Lütfen güç kablosuna zarar vermeyin: Cihazı güç kablosuyla kaldırmayın, güç kablosunu sıkıştırmayın veya güç kablosunu keskin bir kenara veya köşeye çekmeyin. Cihazı güç kablosunun üzerinde kullanmayın. Kabloları sıcak yüzeylerden uzak tutun.
- Lütfen uzatma kablosu kullanmayın. Fiş doğrudan prize takılmalıdır.
- Hava akışını engellemek için lütfen cihazın hava girişini kapatmayın;
- Giriş tıkalıysa cihazı çalıştırmayın.
- Cihaz kullanırken tehlikeyi önlemek için lütfen saçları, bol giysileri ve parmakları açıklıklardan ve hareketli parçalardan uzak tutun.
- Lütfen sigara, kibrit veya sıcak kül gibi yanan veya tüten nesnelere temizlemeyin.
- Lütfen çakmak gazı, benzin veya parafin gibi yanıcı maddeleri ya da patlayıcı sıvıları veya buharları temizlemeyin.
- Lütfen boya, tiner, bazı güve içeren maddeleri veya yanıcı tozlardan çıkan dumanları veya diğer patlayıcı veya zehirli dumanları temizlemeyin.

1 Önemli güvenlik ve çevre talimatları

- Lütfen klorlu ağartıcı, amonyak, boru temizleyicileri veya benzin gibi zehirli maddeleri temizlemeyin.
- Cihazı bu talimatlarda belirtilmeyen başka bir amaç için çalıştırmayın.
- Lütfen yalnızca üretici tarafından önerilen aksesuarları kullanın. Üretici tarafından tedarik edilmeyen veya satılmayan parçaların kullanılması yangına, elektrik çarpmasına veya yaralanmaya neden olabilir.
- Lütfen resmi onaylı güç kablosunu kullanın.
- Lütfen girişte toz, tiftik, saç ve diğer malzemelerin birikmesinden kaçının.
- Lütfen cihazı yüksek sıcaklık veya düşük nem gibi uygun olmayan koşullar altında çalıştırmayın veya saklamayın. Doğrudan güneş ışığından kaçınmak için lütfen cihazı havalandırılan bir yerde saklayın.
- Lütfen cihaz açıldığında veya soğuduğunda çocukları cihazdan uzak tutun.
- Çocuklar, cihazla oynamadıklarından emin olmak için gözetim altında tutulmalıdır.
- Elektrik kablosu hasar görürse, tehlikeyi önlemek için üretici veya temsilcisi ya da benzer niteliklere sahip bir kişi tarafından değiştirilmelidir.
- Ellerinizi nemli veya ıslakken cihazın fişine dokunmayın.
- Lütfen deri, parafinli mobilya veya zeminler, sentetik elyaflar, kadife veya diğer hassas ve buhara duyarlı malzemeleri temizlemeyin.
- UYARI! Sadece 60° altında su kullanın. Kaynar su kullanmayın.
- Bu cihazı deri, cilalı mobilya veya döşeme, sentetik elyaflar, kadife veya diğer bozulabilir, buhara duyarlı malzemeler üzerinde kullanmayın.
- Sıvı veya buhar, elektrikli bileşen içeren ekipmanlara doğru yönlendirilmemelidir.
- Eğer cihaz düşürülmüşse, gözle görülür hasar belirtileri varsa veya sızıntı yapıyorsa kullanılmamalıdır.
- Cihaz, elektrik şebekesine bağlıyken gözetimsiz bırakılmamalıdır.
- Lütfen cihazın kullanımından sonra veya bakımını yapmadan önce fişini çekin.



UYARI: Haşlanma tehlikesi.

1 Önemli güvenlik ve çevre talimatları

AEEE yönetmeliğine uyum ve atık ürünün elden çıkarılması



T.C. Çevre, Şehircilik ve İklim Değişikliği Bakanlığı tarafından yayımlanan Atık Elektrikli ve Elektronik Eşyaların Yönetimi Hakkında Yönetmelik'e uygundur. Bu ürün, geri dönüşümlü ve tekrar kullanılabilir nitelikteki yüksek kaliteli parça ve malzemelerden üretilmiştir. Bu nedenle, ürünü, hizmet ömrünün sonunda evsel veya diğer atıklarla birlikte atmayın. Elektrikli ve elektronik cihazların geri dönüşümü için bir toplama noktasına götürün. Bu toplama noktalarını bölgenizdeki yerel yönetime sorun. Kullanılmış ürünleri geri kazanıma vererek çevrenin ve doğal kaynakların korunmasına yardımcı olun.

Ambalaj bilgisi

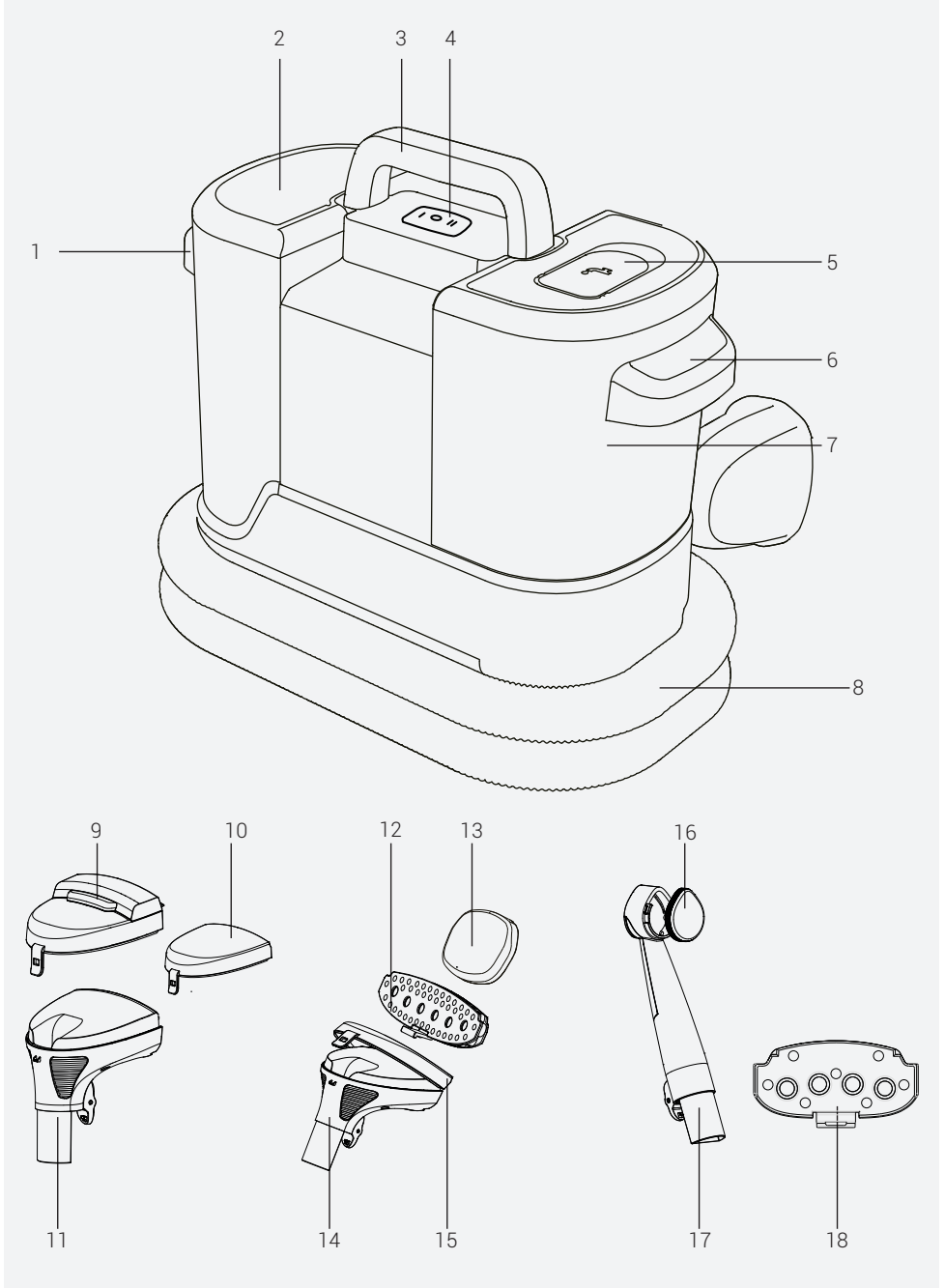


Ürünün ambalajı, Ulusal Mevzuatımız gereği geri dönüştürülebilir malzemelerden üretilmiştir. Ambalaj atığını evsel veya diğer atıklarla birlikte atmayın, yerel otoritenin belirttiği ambalaj toplama noktalarına atın.

Kimyasal Mevzuat Bilgisi

Bu ürün 32055 sayılı ve 26 Aralık 2022 tarihli Elektrikli ve Elektronik Eşyalarda Bazı Zararlı Maddelerin Kullanımının Kısıtlanmasına İlişkin Yönetmelik'e uygundur.

2 Genel bakış



2 Genel bakış

Kontroller ve parçalar

1. Atık su haznesi tutamağı
2. Atık su haznesi
3. Taşıma sapı
4. Açma/kapama düğmesi
5. Temiz su haznesi kapağı
6. Temiz su haznesi tutamağı
7. Temiz su haznesi
8. Hortum
9. Cam/fayans temizleme başlığı
10. Geniş alanları temizleme fırçası başlığı
11. Geniş alanları temizleme fırçası
12. Yumuşak kıllı başlık
13. Kendi kendini temizleme başlığı
14. Ana fırça
15. Ana fırça temizlik başlığı
16. Ayakkabı temizleme fırçası kapağı
17. Ayakkabı temizleme fırçası
18. Sert kıllı başlık

AB Yönetmeliği 2023/826 uyarınca Düşük Güç Modlarının çalıştırılmasına ilişkin teknik bilgiler

Mod	GÜÇ TÜKETİMİ (WATT)	SÜRE (DAKİKA)*
Kapalı	0.3	-
Bekleme Modu	-	-
Bilgi veya durum görüntülemeli Bekleme Modu	-	-
Ağa Bağlı Bekleme Modu	-	-

*:Cihazın otomatik olarak bekleme moduna, kapalı moda veya şebeke bekleme moduna geçmesi için geçen süre dakika cinsinden olup en yakın dakikaya yuvarlanır.

Teknik veriler

Nominal giriş gücü	1200W
Giriş	220-240V~ 50-60Hz
Teknik ve tasarım değişiklikleri yapma hakkı saklıdır.	

Modlar	Uygulama Senaryosu	Uygun Lekeler
Düşük sıcaklıkta temizleme modu	Yüksek sıcaklığa dayanıklı protein lekeleri	Dökülmüş kahve, süt ve idrar lekeleri
Yüksek sıcaklıkta temizleme modu	İnatçı yağlı lekeler	Çorba sıvısı, soslar, kırmızı şarap lekeleri

Temizlik Modu	Leke Tipi	Önerilen Yüzeyler
Sıcak ve Soğuk Yıkama	Evcil Hayvan Lekeleri: - Kusmuk - Çim - Kir - İdrar - Dışkı Süt Ürünleri: Süt Yoğurt Bebek Maması	Halı, koltuk, fayans

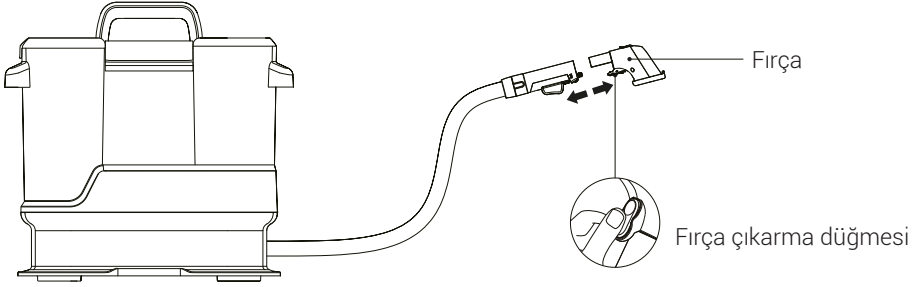
3 Kullanım

Kullanım amacı

Cihaz ev tipi kullanım için tasarlanmıştır, sanayi tipi kullanım için uygun değildir.

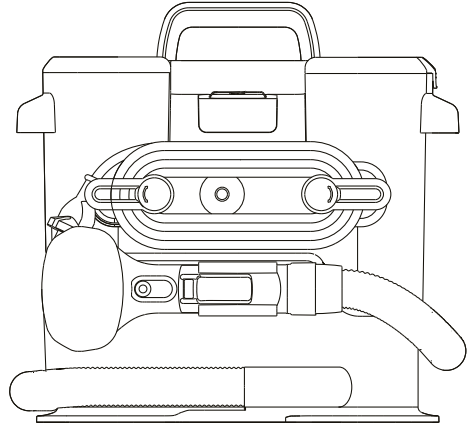
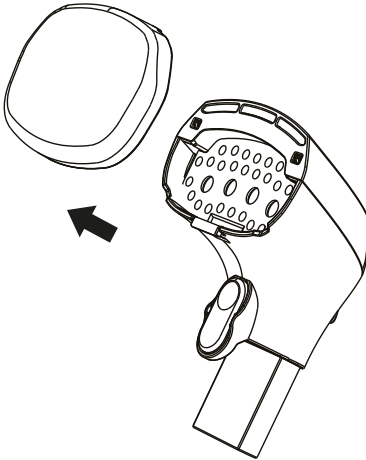
Çalıştırma

1. Kullanmadan önce fırçayı ve hortumu kablo sarma makarasından çıkarın.
2. Kullanmak istediğiniz fırçayı hortuma takın.



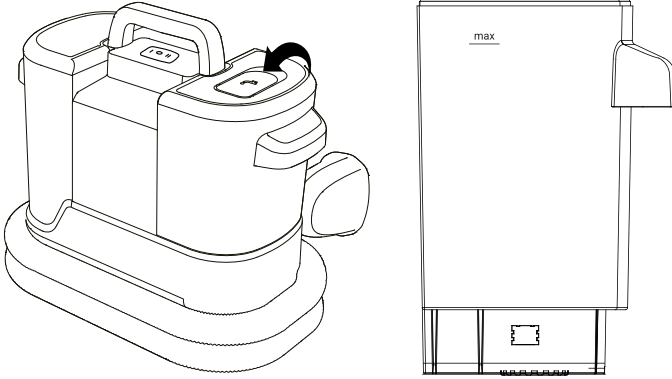
3. Fırça üzerindeki koruyucu kapağı çıkarın.

4. Güç kablosunu kablo sarma tutucusundan çıkartın.



3 Kullanım

5. Temiz su haznesini çıkarın.
6. Su doldurma kapağını açın ve MAX çizgisine kadar su ile doldurun.



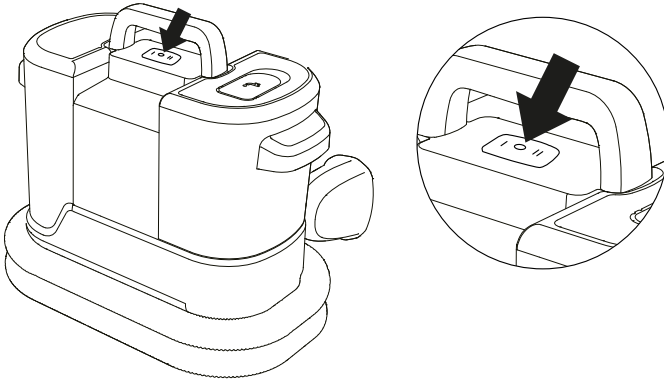
UYARI: Temiz su tankına kesinlikle deterjan eklemeyin. Gerekirse, deterjanı doğrudan kumaşa püskürtmeniz önerilir.

7. Su doldurma kapağını kapatın ve temiz su tankını cihaza takın.



Zor lekeler için, temizlik öncesinde halı ve koltuklarınıza uygun deterjan ile lekeye ön işlem uygulanması tavsiye edilir.

8. Elektrik fişini prize takın ve ardından cihazı açmak için güç düğmesine basın.



9. "I" seçtiğiniz soğuk su, "II" seçtiğinizde sıcak su ile temizlik yapabilirsiniz.



UYARI: Kirli su tankı max çizgisini aştığında şamandıra yukarı doğru kalkacak ve ürün emiş yapmayacaktır. Kirli su tankının boşaltılması gereklidir.

3 Kullanım

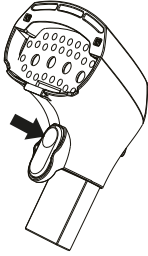
Cihazın doğru kullanım yöntemi:

Doğru: Gerekirse yüzeye 1-2 ml deterjan püskürtün, soğuk veya sıcak su düğmesine basın, ürün üzerindeki su püskürtme düğmesine basarak yüzeye yaklaşın ve birkaç temizlik döngüsü uygulayın. Daha sonra püskürtme düğmesini bırakarak yüzeyde kalan suyu vakumlayın.

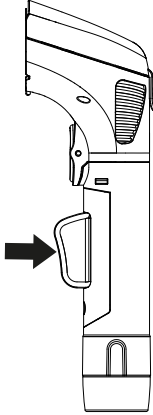
Yanlış: Sadece yüzeye su püskürtüp ardından yüzeyi nozul ile temizlemeye çalışmak; bu, yüzeyin ıslak kalmasına ve temizlik verimliliğinin düşük olmasına neden olur.

Aksesuarlar

1. Aksesuar değiştirmek için fırça üzerindeki aksesuar çıkarma tuşuna basın.

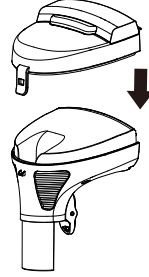


2. Fırça üzerindeki su püskürtme tetiğine basarak su püskürtebilirsiniz.



Cam/fayans temizleme başlığı

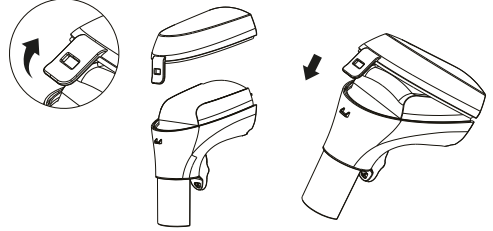
Cam ve fayans temizliği için fırça üzerine başlığı aşağıdaki gibi takabilirsiniz.



Geniş alanları temizleme fırçası

Daha geniş alanlarda ve daha uzun süreli kullanım için kullanabilirsiniz.

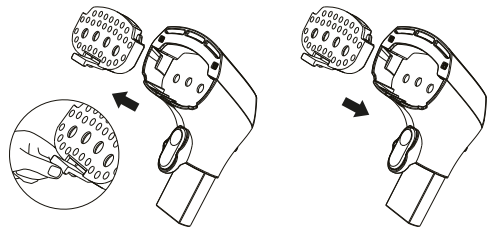
Fırçanın üst kapağını aşağıdaki şekilde çıkarıp, takabilirsiniz.



Ana fırça

Hassas kumaşlarda yumuşak kıllı fırça kullanabilirsiniz.

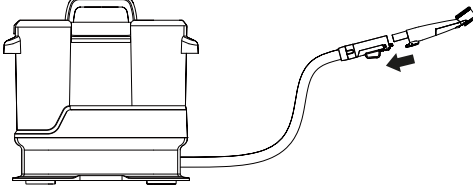
Yumuşak kıllı fırçayı aşağıdaki şekilde çıkarıp, takabilirsiniz.



3 Kullanım

Ayakkabı fırçası

Ayakkabı fırçasını hortumun ucuna ok yönünde takabilirsiniz. Tam tersi dönünde de çıkarabilirsiniz.



Cihazı çalıştırdıktan sonra fırça başlığını tutun, ayakkabıların yüzeyini ve iç kısmını temizleyin.



Halı veya koltuk gibi yüzeylerde sıcak su kullanmadan önce kumaşın yıkama talimatlarını kontrol edin ve yalnızca uygun olduğu durumlarda tercih edin.



Renk dayanıklılığundan şüphe duyduğunuz kumaşlarda görünmeyen bir bölgeye renk testi yapılmalıdır.



UYARI: Tekstili temizlemeden önce üretici etiketini kontrol edin.

Etiket üzerinde "W" ve "WS" ibaresi bulunması, temizleyicinizi kullanabileceğiniz anlamına gelir.



"W" genellikle su bazlı temizliğe uygunluğu belirtir. Detaylar için etiketteki diğer semboller ve üretici talimatlarını inceleyin.



UYARI: Ürün içerisinde deterjan kullanımı ürüne zarar verebilir. Deterjan kullanımı nedeni ile doğacak sorunlar garanti dışıdır



UYARI: Bu cihazı deri, cilalı mobilya ve döşemeler, sentetik elyaflar, kadife veya diğer çabuk bozulan, buhara duyarlı malzemeler üzerinde kullanmayın.



"Sadece Kuru Temizleme" ibaresi varsa, cihazı kullanmayın. Kadife veya ipek kumaşlarda kesinlikle kullanmayın. Üretici etiketi eksikse veya kod belirsizse, temizliğe başlamadan önce mobilya satıcınıza danışın.

4 Temizlik ve bakım

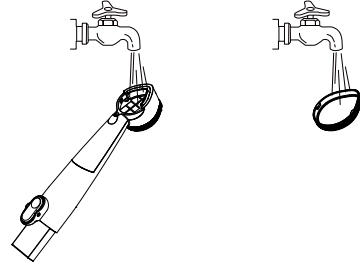
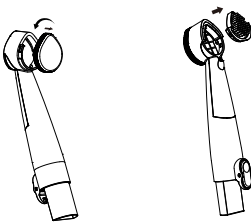
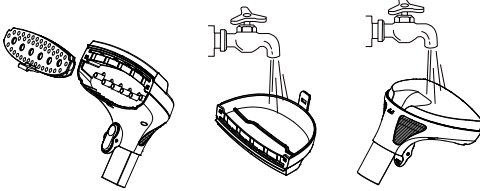
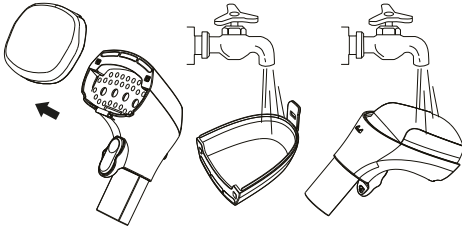
Temizlik yapmadan önce cihazı kapatın ve fişini prizden çekin.



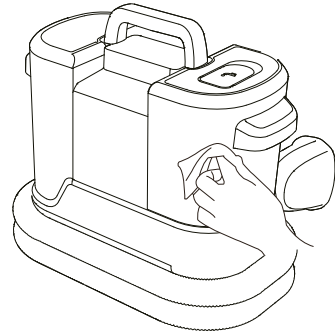
UYARI: Cihazı temizlemek için kesinlikle benzin, solvent, aşındırıcı temizleyiciler, metal nesnelere veya sert fırçalar kullanmayın.

Fırçaların temizliği

1. Cihazı kapatın ve soğumasını bekleyin.
2. Fırça kapağını tutun, kapağı çıkarın. Ardından kapağı ve fırçayı yıkayabilirsiniz.



3. Cihazın gövdesini nemli bir bezle silebilirsiniz.



4. Temiz su tankını boşaltmak için alt valfe basılabilir.

Saklama

- Cihazı uzun süre kullanmayı düşünmüyorsanız, dikkatli bir şekilde saklayın.
- Cihazın fişini çekin.
- Cihazı, çocukların ulaşamayacağı bir yerde muhafaza edin.

Taşıma ve nakliye

- Taşıma ve nakliye sırasında cihazı orijinal ambalajı ile birlikte taşıyın. Cihazın ambalajı, cihazı fiziksel hasarlara karşı koruyacaktır.
- Cihazın veya ambalajının üzerine ağır cisimler koymayın. Cihaz zarar görebilir.
- Cihazın düşürülmesi durumunda cihaz çalışmayabilir veya kalıcı hasar oluşabilir.

5 Sorunlar ve çözümler



UYARI: Servis departmanından onarım yardımı istemeden önce aşağıdaki maddeleri kontrol edin.

SORUN	OLASI NEDEN	ÇÖZÜM
Cihaz çalışmıyor.	Fiş doğru şekilde takılmamış.	Fişi doğru konuma takın.
	Ana ünitenin AÇMA/KAPAMA düğmesinin çalışıp çalışmadığını kontrol edin.	Ana ünitenin AÇMA/KAPAMA düğmesinin "I" veya "II" konumunda olduğunu kontrol edin
Kullanım sırasında emiş yok.	Kirli tank doğru pozisyonda takılmamış.	Kirli tankı doğru pozisyonda tekrar takın.

Müşteri Memnuniyeti Politikası

- Müşterilerimizin istek ve önerilerini her kanaldan karşılamaktan mutluluk duyarız.

Kanallarımız:

* Çağrı Merkezimiz: 0850 210 0 888

(Sabit telefonlardan veya cep telefonlarından alan kodu çevirmeden arayın*)

* Diğer Numaramız: 0216 585 8 888

- Çağrı Merkezimiz haftanın 7 günü 24 saat hizmet vermektedir.

- Çağrı Merkezimiz ile yaptığımız görüşmeler iletişim hizmeti aldığınız operatör firma tarafından sizin için tanımlanan tarifeye göre ücretlendirilir.

- Sabit veya cep telefonlarınızdan alan kodu tuşlamadan çağrı merkezi numaramızı arayarak ürününüz ile ilgili arzu ettiğiniz hizmeti talep edebilirsiniz.

* Whatsapp Numaramız: 0544 444 0 888

* Faks Numaramız: 0216-423-2353

* Web Adresimiz:

- www.beko.com.tr

* e-posta Adresimiz:

- musteri.hizmetleri@beko.com

* Sosyal Medya Hesaplarımız:

- <https://www.instagram.com/bekoturkiye/>

- <https://x.com/bekoturkiye>

- <https://www.facebook.com/bekoturkiye/>

- <https://www.youtube.com/user/BekoChannel>

* Posta Adresimiz:

- Arçelik A.Ş. Karaağaç Caddesi No:2-6,
34445, Sütluçe / İSTANBUL

* Bayilerimiz,

- <https://www.beko.com.tr/yetkili-saticilar>

* Yetkili Servislerimiz,

- <https://www.beko.com.tr/yetkili-servis>

- Online servis randevusu almak için,

- <http://digital.arcelik.com.tr>

- Tüm yetkili servis istasyonu bilgilerimiz, Ticaret Bakanlığı tarafından oluşturulan "Servis Bilgi Sistemi"nde (www.servis.gov.tr) yer almaktadır.
- Yedek parça malzemeleri yetkili servislerimizden temin edilebilir.

- Müşterilerimizden iletilen istek ve önerilerin Beko'ya ulaştığı bilgisini, müşteri profili ayrımı yapılmaksızın kendilerine 24 saat içinde veririz.
- Müşteri Hizmetleri sürecimiz:
Müşterilerimizin istek ve önerilerini;
 - * İzlenebilir, raporlanabilir, şeffaf ve güvenli tek bir bilgi havuzunda toplarız.
 - * Yasal düzenlemelere uygun, objektif, adil ve gizlilik içinde ele alır ve değerlendiririz.
 - * Bu geri bildirimleri süreçlerimizin daha mükemmel hale getirilmesinde kullanırız.
- Beko olarak, mükemmel müşteri deneyimini yaşatmayı ana ilke olarak kabul eder, müşteri odaklı bir yaklaşım benimseriz.
- Bütün süreçlerimizi yönetim sistemi ile entegre ederek birbirini kontrol eden bir yapı geliştirilmesini sağlarız.
Yönetim hedeflerini de bu sistem üzerinden besleriz.

Aşağıdaki önerilere uyanızı rica ederiz.

- Ürününüzü aldığınızda Garanti belgesini Yetkili Satıcınıza onaylattırınız.
- Ürününüzü kullanma kılavuzu esaslarına göre kullanınız.
- Ürününüz ile ilgili hizmet talebiniz olduğunda yukarıdaki telefon numaralarından Çağrı Merkezimize başvurunuz.
- Hizmet için gelen teknisyene "teknisyen kimlik kartı" nı sorunuz.
- İşiniz bittiğinde Yetkili servis teknisyeninden "Hizmet Fişi" istemeyi unutmayınız. alacağınız "Hizmet Fişi" , ilerde ürününüzde meydana gelebilecek herhangi bir sorunda size yarar sağlayacaktır.
- Ürünün kullanım ömrü: 10 yıldır. (Ürünün fonksiyonunu yerine getirebilmesi için gerekli yedek parça bulundurma süresi)

Hizmet talebinin değerlendirilmesi

1

Müşteri Başvurusu



Web sitesi



0850 210 0 888
Çağrı merkezi



Yetkili Servis



musteri.hizmetleri
@beko.com



Yetkili Satıcı



Faks
0216 423 23 53

2

Başvuru kaydı

Başvuru Konusu
Müşteri Adı, Soyadı
Müşteri Telefonu
Müşteri Adresi

3

Hizmet talebinin alınması

- Hizmet talebi analizi
- Hizmet hakkında müşterinin bilgilendirilmesi (Keşif,nakliye,montaj,bilgi,onarım,değişim vb.)
- Hizmet hakkında gerekli işlemin gerçekleştirilmesi

4

Müşteri memnuniyetinin alınması

Memnun

Memnun
değil

5

Başvuru kaydının kapatılıp, bilgilerin saklanması

Bu kılavuzu okumadan ürününüzü çalıştırmayınız.

Ürününüz ile ilgili garanti şartları, kullanımı ve sorun giderme yöntemleri kılavuzda yer almaktadır.

Uygun Kullanım ve Garanti ile İlgili Dikkat Edilmesi Gereken Hususlar;

Aşağıda belirtilen sorunların giderilmesi ücret karşılığında yapılır. Bu durumlar için garanti şartları uygulanmaz;

- 1) Kullanım hatalarından kaynaklanan hasar ve arızalar,
- 2) Malın tüketiciye tesliminden sonraki yükleme, boşaltma, taşıma vb. sırasında oluşan hasar ve arızalar,
- 3) Malın kullanıldığı yerin elektrik (priz, gerilim, topraklama vb.), su (su basıncı, musluk vb.), doğalgaz, telefon, internet vb. şebekesi ve/veya altyapısı (gider, zemin, ortam vb.) kaynaklı meydana gelen hasar ve arızalar,
- 4) Doğa olayları ve yangın, su baskını vb. kaynaklı meydana gelen hasar ve arızalar,
- 5) Malın tanıtma ve kullanma kılavuzlarında yer alan hususlara aykırı kullanılmasından kaynaklanan hasar ve arızalar,
- 6) Malın, 6502 sayılı Tüketicinin Korunması Hakkındaki Kanununda tarif edilen şekli ile ticari veya mesleki amaçlarla kullanımı durumunda ortaya çıkan hasar ve arızalar,
- 7) Mala yetkisiz kişiler tarafından bakım, onarım veya başka bir nedenle müdahale edilmesi

Durumlarında mala verilmiş garanti sona erecektir.
Garanti uygulaması sırasında değiştirilen malın garanti süresi, satın alınan malın kalan garanti süresi ile sınırlıdır.

Türkiye için Üretici veya İthalatçı: Arçelik A.Ş. Karaağaç Cad. No:2-6, 34445 Söğütözü, İstanbul,
Türkiye Avrupa için Üretici veya İthalatçı: Beko Germany GmbH, Rahmannstraße 3,
65760 Eschborn

Ürününüz Arçelik A.Ş adına Suzhou EUP Electric Co., Ltd.Add:90 Jinshan Road, New district,
Suzhou 215011, China Tel: +86-512-68081222 e-mail:sales@eup.cn tarafından üretilmiştir.

Menşei : P.R.C.

GARANTİ ŞARTLARI

- 1) Garanti süresi, malın teslim tarihinden itibaren başlar ve 2 yıldır.
- 2) Malın taşıma ve kullanma kılavuzunda gösterildiği şekilde kullanılması ve Arçelik A.Ş.'nin yetkili kıldığı servis çalışanları dışındaki şahıslar tarafından bakım, onarım veya başka bir nedenle müdahale edilmemiş olması şartıyla, malın bütün parçaları dahil olmak üzere tamamını; malzeme, işçilik ve üretim hatalarına karşı malın teslim tarihinden itibaren yukarıda belirtilen süre kadar garanti eder.
- 3) Malın ayıplı olduğunun anlaşılması durumunda tüketici, 6502 sayılı Tüketicinin Korunması Hakkında Kanununun 11 inci maddesinde yer alan;
 - a- Sözleşmeden dönme,
 - b- Satış bedelinden indirim isteme,
 - c- Ücretsiz onarılmasını isteme,
 - ç- Satılanın ayıpsız bir misli ile değiştirilmesini isteme,haklarından birini kullanabilir.
- 4) Tüketicinin bu haklardan ücretsiz onarım hakkını seçmesi durumunda satıcı; işçilik masrafı, değiştirilen parça bedeli ya da başka herhangi bir ad altında hiçbir ücret talep etmeksizin malın onarımını yapmak veya yaptırmakla yükümlüdür. Tüketici ücretsiz onarım hakkını üretici veya ithalatçıya karşı da kullanabilir. Satıcı, üretici ve ithalatçı tüketicinin bu hakkını kullanmasından müstesilsen sorumludur.
- 5) Tüketicinin, ücretsiz onarım hakkını kullanması halinde malın;
 - Garanti süresi içinde tekrar arızalanması,
 - Tamiri için gereken azami sürenin aşılması,
 - Tamirinin mümkün olmadığının, yetkili servis istasyonu, satıcı, üretici yada ithalatçı tarafından bir raporla belirlenmesi durumlarında;tüketici malın bedel jadesini, ayıp oranında bedel indirimi veya imkân varsa malın ayıpsız misli ile değiştirilmesini satıcıdan talep edebilir. Satıcı, tüketicinin talebini reddedemez. Bu talebin yerine getirilmemesi durumunda satıcı, üretici ile ithalatçı müstesilsen sorumludur.
- 6) İlgili mevzuatlarda belirlenen kullanım ömrü süresince malın azami tamir süresi 20 iş gününü, geçemez. Bu süre, garanti süresi içerisinde mala ilişkin arızanın yetkili servis istasyonuna veya satıcıya bildirim tarihi, garanti süresi dışında ise malın yetkili servis istasyonuna teslim tarihinden itibaren başlar. Garanti kapsamı içerisindeki malın arızasının 10 iş günü içerisinde giderilememesi halinde, üretici veya ithalatçı; malın tamiri tamamlanuncaya kadar, benzer özelliklere sahip başka bir malı tüketicinin kullanımına tahsis etmek zorundadır. Benzer özelliklere sahip başka bir malın tüketici tarafından istenmemesi halinde üretici veya ithalatçılar bu yükümlülüğünden kurtulur. Malın garanti süresi içerisinde arızalanması durumunda, tamirde geçen süre garanti süresine eklenir.
- 7) Malın kullanma kılavuzunda yer alan hususlara aykırı kullanılmasından kaynaklanan hasar ve arızalar garanti kapsamı dışındadır.
- 8) Tüketici, garantiden doğan haklarının kullanılması ile ilgili olarak çıkabilecek uyuşmazlıklarda yerleşim yerinin bulunduğu veya tüketici işleminin yapıldığı yerdeki Tüketici Hakem Heyetine veya Tüketici Mahkemesine başvurabilir.
- 9) Satıcı tarafından bu Garanti Belgesinin verilmemesi durumunda, tüketici Ticaret Bakanlığı Tüketicinin Korunması ve Piyasa Gözetimi Genel Müdürlüğüne başvurabilir.

Üretici veya İthalatçı Firmanın;

Unvanı: Arçelik A.Ş.
Adresi: Arçelik A.Ş. Karaağaç Caddesi No:2-6,
34445, Sütluçe / İSTANBUL
Telefonu: (0-216) 585 8 888
Faks: (0-216) 423 23 53
web adresi: www.beko.com.tr

Malın

Markası: Beko
Cinsi: Vakumlu Halı & Koltuk
Temizleyici
Modeli: BVT 65 B
Bandrol ve Seri No:
Garanti Süresi: 2 YIL
Azami Tamir Süresi: 20 İş günü

GENEL MÜDÜR

Hakan Bülent

Arçelik A.Ş.

GENEL MÜDÜR YRD.

Çelime

Satıcı Firmanın:

Unvanı:
Adresi:
Telefonu:
Faks:
e-posta:

Fatura Tarih ve Sayısı:
Teslim Tarihi ve Yeri:
Yetkilinin İmzası:
Firmanın Kaşesi:

Bu bölümü, ürünü aldığımız Yetkili Satıcı imzalayacak ve kaşeyecektir.

Bitte lesen Sie diese Bedienungsanleitung zuerst!

Sehr geehrte Kunden,

vielen Dank, dass Sie sich für ein Beko-Produkt entschieden haben. Wir hoffen, dass Sie die besten Ergebnisse mit Ihrem Produkt erzielen, das mit hoher Qualität und modernster Technologie hergestellt wurde. Bitte lesen Sie daher diese gesamte Bedienungsanleitung und alle weiteren beiliegenden Dokumente vor der Benutzung sorgfältig durch und bewahren Sie sie für die zukünftige Verwendung auf. Wenn Sie das Produkt an jemand anderen weitergeben, übergeben Sie bitte auch die Bedienungsanleitung. Befolgen Sie alle Warnungen und Hinweise in der Bedienungsanleitung.

Bedeutung der Symbole

Die folgenden Symbole werden in den verschiedenen Abschnitten dieser Anleitung verwendet:



Wichtige Informationen und nützliche Hinweise zur Verwendung.



WARNUNG: Warnhinweise zu gefährlichen Situationen, die die Sicherheit von Leben und Eigentum betreffen.

1 Wichtige Sicherheits- und Umwelanweisungen

Dieser Abschnitt enthält Sicherheitshinweise, die helfen, das Risiko von Personenschäden oder Sachschäden zu vermeiden.

Die Nichtbeachtung dieser Anweisungen führt zum Erlöschen der gewährten Garantie.

Allgemeine Sicherheit

- Dieses Gerät entspricht den internationalen Sicherheitsstandards.
- Kinder unter 8 Jahren sollten dieses Produkt nicht benutzen.
- Erwachsene mit Behinderungen, geistigen Erkrankungen oder mangelnder Sinneserfahrung und Kenntnissen sollten dieses Produkt nur unter normaler Aufsicht eines Erwachsenen richtig und sicher verwenden und sich der potenziellen Risiken bewusst sein.
- Kinder sollten das Produkt nicht alleine benutzen und es nicht ohne Aufsicht eines Erwachsenen reinigen oder warten.
- Dieses Gerät ist nicht für Personen (einschließlich Kinder) mit eingeschränkten physischen, sensorischen oder geistigen Fähigkeiten oder mangelnder Erfahrung und Kenntnis geeignet, sofern sie nicht von einer für ihre Sicherheit verantwortlichen Person beaufsichtigt werden oder eine Einweisung in die Benutzung erhalten haben.
- Dieses Gerät darf von Kindern ab 8 Jahren verwendet werden, wenn sie von einer für ihre Sicherheit verantwortlichen Person beaufsichtigt werden und eine Einweisung in den sicheren Gebrauch sowie die damit verbundenen Gefahren erhalten haben.
- Reinigung und Wartung durch den Benutzer dürfen nicht von Kindern unter 8 Jahren oder von Personen ohne Aufsicht durchgeführt werden.
- Bewahren Sie das Gerät und das Kabel außerhalb der Reichweite von Kindern unter 8 Jahren auf.
- Das Gerät darf von Kindern ab 8 Jahren oder Personen mit eingeschränkten physischen, sensorischen oder geistigen Fähigkeiten oder mangelnder Erfahrung und Kenntnis verwendet werden, wenn sie beaufsichtigt und in den sicheren Gebrauch sowie mögliche Gefahren eingewiesen sind.
- Kinder sollten nicht mit dem Gerät spielen.
- Reinigung und Benutzerwartung dürfen nur unter Aufsicht von Kindern durchgeführt werden.
- Verwenden Sie das Gerät nicht, wenn das Netzkabel oder der Stecker beschädigt ist.
- Ziehen Sie das Kabel vorsichtig aus der Steckdose.
- Beschädigen Sie das Netzkabel nicht: Heben Sie das Gerät nicht am Netzkabel an, klemmen oder ziehen Sie das Kabel nicht über scharfe Kanten oder Ecken.
- Verwenden Sie das Gerät nicht auf dem Netzkabel.
- Halten Sie die Kabel von heißen Oberflächen fern.
- Verwenden Sie kein Verlängerungskabel. Stecken Sie den Stecker direkt in die Steckdose.
- Blockieren Sie nicht die Luftansaugung des Geräts, um einen Luftstau zu vermeiden.
- Betreiben Sie das Gerät nicht, wenn die Luftansaugung verstopft ist.

1 Wichtige Sicherheits- und Umwelanweisungen

- Halten Sie während des Gebrauchs Haare, lose Kleidung und Finger von Öffnungen und beweglichen Teilen fern, um Gefahren zu vermeiden.
- Reinigen Sie keine brennenden oder rauchenden Gegenstände wie Zigaretten, Streichhölzer oder heiße Asche.
- Reinigen Sie keine brennbaren Stoffe wie Feuerzeuggas, Benzin oder Paraffin oder explosive Flüssigkeiten oder Dämpfe.
- Reinigen Sie keine Farbe, Verdüner, mottenhaltige Stoffe oder Rauch von brennbarem Staub oder andere explosive oder giftige Dämpfe.
- Reinigen Sie keine giftigen Stoffe wie Chlorbleiche, Ammoniak, Rohrreiniger oder Benzin.
- Verwenden Sie das Gerät nicht für andere Zwecke als in dieser Anleitung angegeben.
- Verwenden Sie nur vom Hersteller empfohlene Zubehörteile.
- Die Verwendung von nicht vom Hersteller gelieferten oder verkauften Teilen kann Brand, Stromschlag oder Verletzungen verursachen.
- Verwenden Sie nur das offiziell zugelassene Netzkabel.
- Vermeiden Sie die Ansammlung von Staub, Flusen, Haaren und anderen Materialien an der Luftansaugung.
- Betreiben oder lagern Sie das Gerät nicht unter ungeeigneten Bedingungen wie hohen Temperaturen oder niedriger Luftfeuchtigkeit.
- Lagern Sie das Gerät an einem gut belüfteten Ort, um direkte Sonneneinstrahlung zu vermeiden.
- Halten Sie Kinder vom Gerät fern, wenn es eingeschaltet ist oder abkühlt.
- Kinder müssen beaufsichtigt werden, damit sie nicht mit dem Gerät spielen.
- Wenn das Netzkabel beschädigt ist, muss es vom Hersteller, dessen Kundendienst oder ähnlich qualifizierten Personen ersetzt werden, um Gefahren zu vermeiden.
- Berühren Sie den Stecker nicht mit nassen oder feuchten Händen.
- Reinigen Sie keine Leder-, gewachsenen Möbel oder Böden, synthetische Fasern, Samt oder andere empfindliche und dampfempfindliche Materialien.
- **WARNUNG!** Verwenden Sie nur Wasser unter 60°C. Verwenden Sie kein kochendes Wasser.
- Verwenden Sie dieses Gerät nicht auf Leder, polierten Möbeln oder Polstern, synthetischen Fasern, Samt oder anderen empfindlichen und dampfempfindlichen Materialien.
- Richten Sie keine Flüssigkeiten oder Dampf auf elektrische Komponenten.
- Verwenden Sie das Gerät nicht, wenn es fallen gelassen wurde, sichtbare Schäden aufweist oder undicht ist.
- Lassen Sie das Gerät nicht unbeaufsichtigt, wenn es am Stromnetz angeschlossen ist.
- Ziehen Sie das Gerät immer vom Stromnetz, bevor Sie es benutzen oder warten.



WARNUNG: Verbrühungsgefahr.

1 Wichtige Sicherheits- und Umwelanweisungen

Ihre Pflichten als Endnutzer



Dieses Produkt erfüllt die Vorgaben der EU-WEEE-Direktive (2012/19/ EU). Das Produkt wurde mit einem Klassifizierungssymbol für elektrische und elektronische Altgeräte (WEEE) gekennzeichnet.

Dieses Elektro- bzw. Elektronikgerät ist mit einer durchgestrichenen Abfalltonne auf Rädern gekennzeichnet. Das Gerät darf deshalb nur getrennt vom unsortierten Siedlungsabfall gesammelt und zurückgenommen werden. Es darf somit nicht in den Hausmüll gegeben werden. Das Gerät kann z.B. bei einer kommunalen Sammelstelle oder ggf. bei einem Vertreiber (siehe unten zu deren Rücknahmepflichten in Deutschland) abgegeben werden.

Das gilt auch für alle Bauteile, Unterbaugruppen und Verbrauchsmaterialien des zu entsorgenden Altgeräts.

Bevor das Altgerät entsorgt werden darf, müssen alle Altbatterien und Altakkumulatoren vom Altgerät getrennt werden, die nicht vom Altgerät umschlossen sind. Das gleiche gilt für Lampen, die zerstörungsfrei aus dem Altgerät entnommen werden können. Der Endnutzer ist zudem selbst dafür verantwortlich, personenbezogene Daten auf dem Altgerät zu löschen.

Die ordnungsgemäße Entsorgung gebrauchter Geräte trägt dazu bei, mögliche negative Folgen für die Umwelt und die menschliche Gesundheit zu vermeiden.

Hinweise zum Recycling

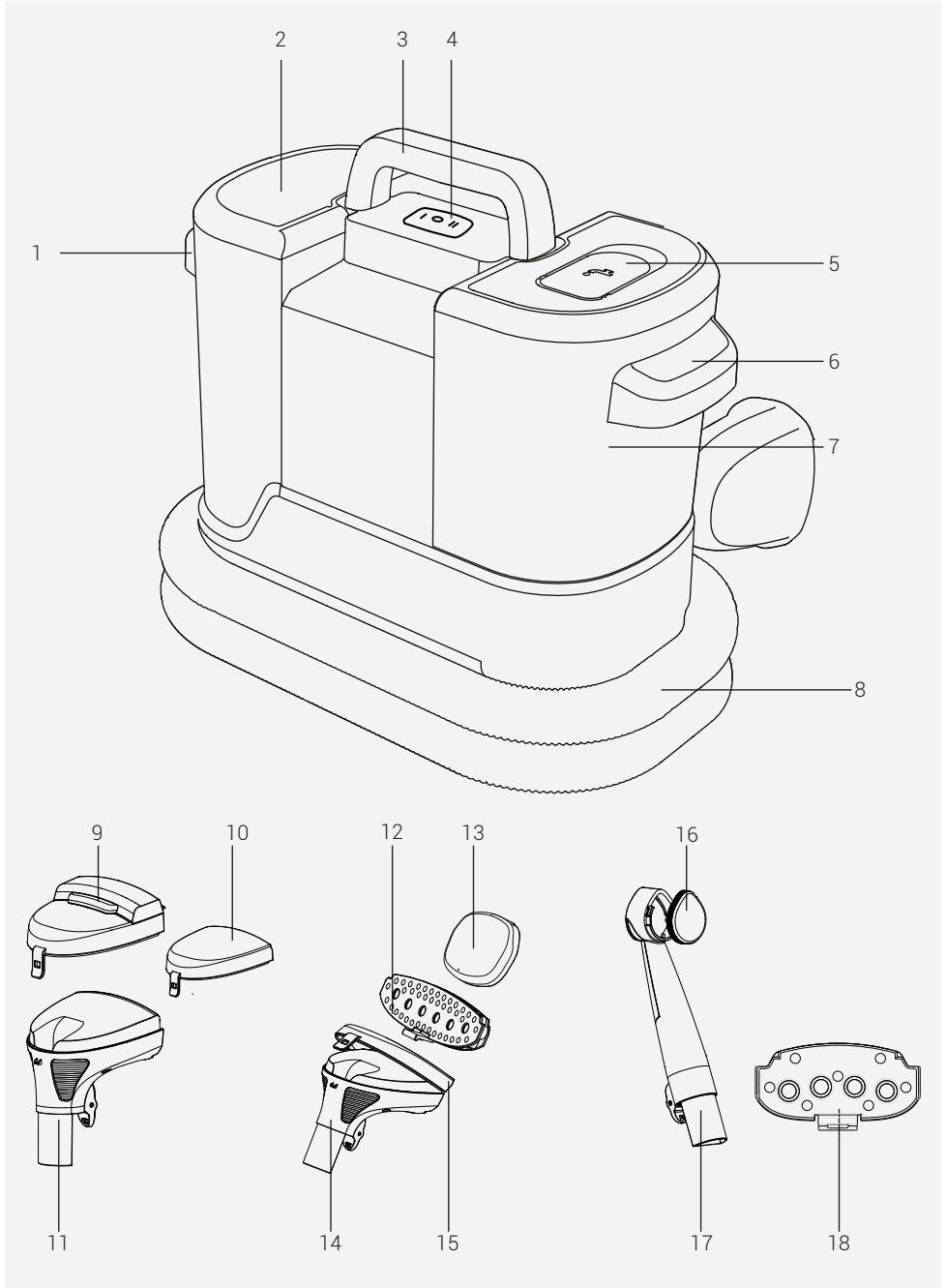


Helfen Sie mit, alle Materialien zu recyceln, die mit diesem Symbol gekennzeichnet sind. Entsorgen Sie solche Materialien, insbesondere Verpackungen, nicht im Hausmüll, sondern über die bereitgestellten Recyclingbehälter oder die entsprechenden örtlichen Sammelsysteme. Recyceln Sie zum Umwelt- und Gesundheitsschutz elektrische und elektronische Geräte.

Einhaltung von RoHS-Vorgaben:

Das von Ihnen erworbene Produkt erfüllt die Vorgaben der EU-RoHS Direktive (2011/65/EU). Es enthält keine in der Direktive angegebenen gefährlichen und unzulässigen Materialien.

2 Overview



2 Übersicht

Bedienelemente und Teile

1. Griff des Abwassertanks
2. Abwassertank
3. Tragegriff
4. Ein-/Aus-Taste
5. Deckel des Frischwassertanks
6. Griff des Frischwassertanks
7. Schlauch des Frischwassertanks
8. Reinigungsdüse für Glas/Fliesen
9. Bürstenkopf für große Flächen
10. Bürstenkopf für große Flächen (weich)
11. Bürstenkopf mit weichen Borsten
12. Selbstreinigender Bürstenkopf
13. Hauptbürste
14. Reinigungsbürste für Hauptbürste
15. Abdeckung der Schuhbürste
16. Schuhbürste
17. Bürstenkopf mit harten Borsten
18. Bürstenkopf mit harten Borsten (alternativ falls doppelt gemeint)

Technical information on the operating Low Power Modes pursuant to EU Regulation 2023/826		
Modus	LEISTUNGS-VERBRAUCH (WATT)	ZEITRAUM (MINUTEN)*
Aus	0,3	-
Standby	-	-
Standby-Modus mit Informations- oder Statusanzeige	-	-
Vernetzter Standby	-	-
* Zeitraum, nach dem das Gerät automatisch in den Standby-Modus, Aus-Modus oder vernetzten Standby wechselt, in Minuten und auf die nächste Minute gerundet.		

Technische Daten

Nennaufnahmeleistung	1200W
Eingangsspannung	220-240V~ 50-60Hz
Technical and design modifications reserved.	

Modus	Anwendungsfall	Geeignete Flecken
Niedrigtemperatur-Reinigungsmodus	Proteinflecken, die gegenüber hohen Temperaturen resistent sind	Verschütteter Kaffee, Milch und Urinflecken
Hochtemperatur-Reinigungsmodus	Hartnäckige fettige Flecken	Suppenflüssigkeiten, Soßen, Rotweinflecken

Reinigungsmodus	Fleckenart	Empfohlene Oberflächen
Heiß- und Kaltwäsche	Haustierflecken: - Erbrochenes - Gras - Schmutz - Urin - Fäkalien Milchprodukte: - Milch - Joghurt - Babynahrung	Teppich, Sofa, Fliesen

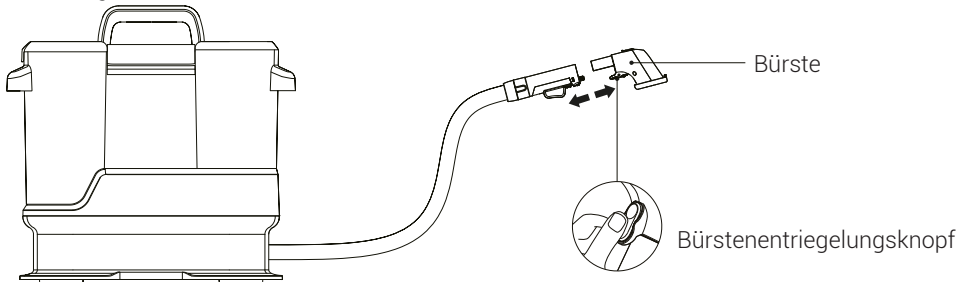
3 Betrieb

Verwendungszweck

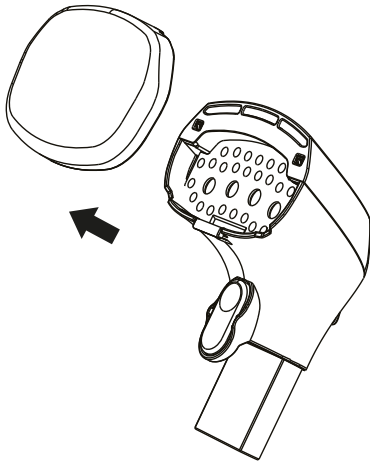
Das Gerät ist ausschließlich für den Hausgebrauch bestimmt. Es ist nicht für den industriellen Einsatz geeignet.

Betrieb

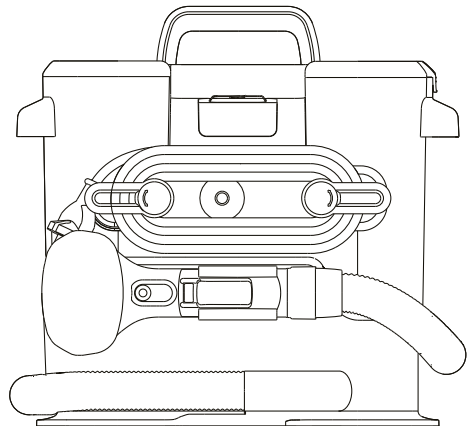
1. Vor der Verwendung die Bürste und den Schlauch von der Kabelaufwicklung entfernen.
2. Die gewünschte Bürste am Schlauch befestigen.



3. Den Schutzdeckel von der Bürste entfernen.

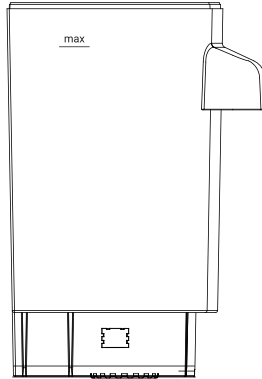
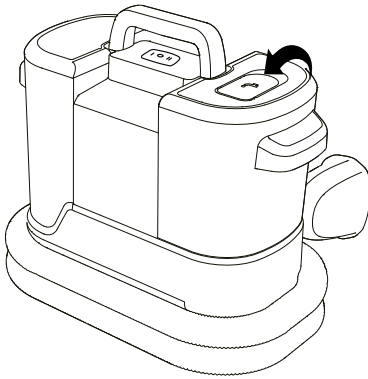


4. Das Netzkabel vollständig von der Kabelaufwicklung abwickeln.



5. Entfernen Sie den Frischwassertank.
6. Öffnen Sie die Einfüllkappe und füllen Sie Wasser bis zur MAX-Markierung ein.

3 Betrieb



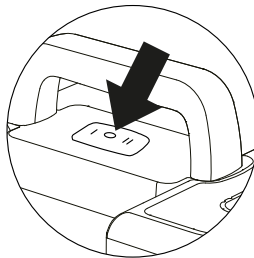
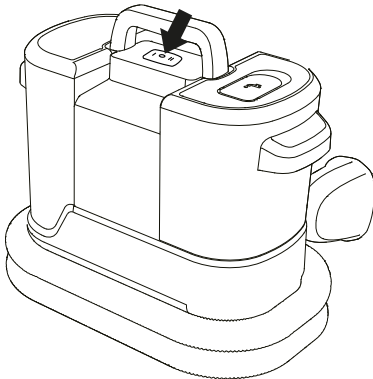
WARNUNG: Geben Sie unter keinen Umständen Reinigungsmittel in den Frischwassertank. Falls erforderlich, wird empfohlen, das Reinigungsmittel direkt auf den Stoff zu sprühen.

7. Schließen Sie die Einfüllkappe und setzen Sie den Frischwassertank wieder in das Gerät ein.



Bei hartnäckigen Flecken wird empfohlen, den Fleck vor der Reinigung mit einem für Teppiche und Polstermöbel geeigneten Reinigungsmittel vorzubehandeln.

8. Stecken Sie das Netzkabel in die Steckdose und drücken Sie anschließend die Ein-/Aus-Taste, um das Gerät einzuschalten.



9. Wenn Sie „I“ auswählen, erfolgt die Reinigung mit kaltem Wasser; wenn Sie „II“ auswählen, erfolgt die Reinigung mit heißem Wasser.



WARNUNG: Wenn der Schmutzwassertank über die MAX-Markierung hinaus gefüllt ist, steigt der Schwimmer und das Gerät stoppt die Saugfunktion. Der Schmutzwassertank muss entleert werden.

3 Betrieb

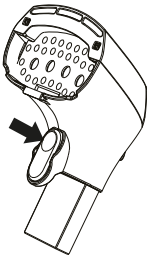
Richtige Verwendung des Geräts:

Richtig: Falls erforderlich, sprühen Sie 1–2 ml Reinigungsmittel auf die Oberfläche. Drücken Sie die Kalt- oder Heißwassertaste, nähern Sie sich der Oberfläche, während Sie den Sprühknopf an der Düse drücken, und führen Sie einige Reinigungsvorgänge durch. Lassen Sie anschließend den Sprühknopf los, um das restliche Wasser von der Oberfläche abzusaugen.

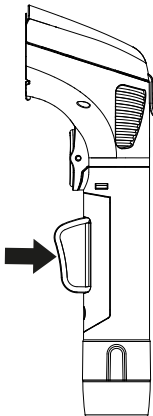
Falsch: Einfach Wasser auf die Oberfläche sprühen und anschließend versuchen, sie mit der Düse zu reinigen – dies kann die Oberfläche nass zurücklassen und die Reinigungswirkung verringern.

Zubehör

1. Um das Zubehör zu wechseln, drücken Sie die Zubehörentriegelungstaste an der Bürste.

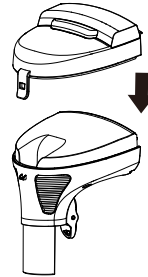


2. Sie können Wasser sprühen, indem Sie den Wassersprühhebel an der Bürste drücken.



Aufsatz zur Glas-/Fliesenreinigung

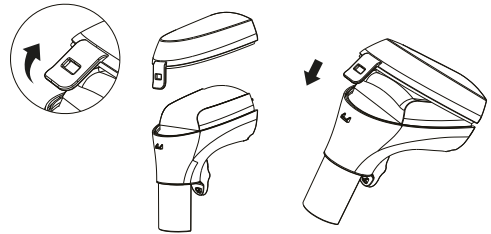
Sie können den Glas- und Fliesenreinigungskopf wie unten gezeigt an der Bürste befestigen.



Breite Reinigungsbürste für große Flächen

Diese Bürste eignet sich zur Reinigung größerer Flächen und für längere Einsatzzeiten.

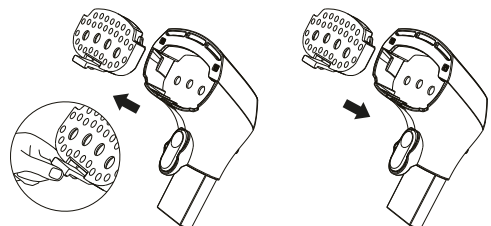
Entfernen und befestigen Sie die obere Abdeckung der Bürste wie unten dargestellt.



Hauptbürste

Für empfindliche Stoffe können Sie die Bürste mit weichen Borsten verwenden.

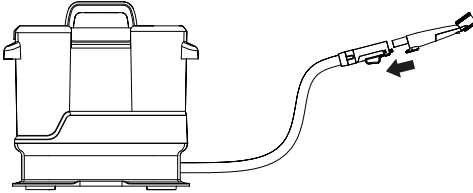
Entfernen und befestigen Sie die Bürste mit weichen Borsten wie unten dargestellt.



3 Betrieb

Schuhbürste

Sie können die Schuhbürste durch Drehen in Pfeilrichtung am Ende des Schlauchs befestigen. Zum Entfernen drehen Sie sie in die entgegengesetzte Richtung.



Nach dem Einschalten des Geräts halten Sie den Bürstenkopf fest und reinigen Sie die Oberfläche sowie das Innere der Schuhe.



Vor der Verwendung von heißem Wasser auf Oberflächen wie Teppichen oder Polstermöbeln prüfen Sie die Waschanleitung des Stoffes und verwenden Sie heißes Wasser nur, wenn es dafür geeignet ist.



Bei Textilien mit unklarer Farbechtheit führen Sie bitte einen Farbttest an einer unauffälligen Stelle durch.



WARNUNG: Prüfen Sie vor der Reinigung das Etikett des Herstellers.



Das Symbol „W“ weist im Allgemeinen auf die Eignung für die Reinigung mit Wasser hin. Für weitere Informationen beachten Sie bitte die anderen Symbole auf dem Etikett sowie die Anweisungen des Herstellers.



WARNUNG: Die Verwendung von Reinigungsmitteln in diesem Gerät kann zu Schäden führen. Schäden, die durch die Verwendung von Reinigungsmitteln verursacht werden, sind nicht durch die Garantie abgedeckt.



WARNUNG: Verwenden Sie dieses Gerät nicht auf Leder, polierten Möbeln und Polstern, synthetischen Fasern, Samt oder anderen empfindlichen, dampfempfindlichen Materialien.



Wenn das Etikett „Nur Trockenreinigung“ angibt, verwenden Sie das Gerät nicht. Verwenden Sie es unter keinen Umständen auf Samt- oder Seidenstoffen. Wenn das Etikett fehlt oder unleserlich ist, wenden Sie sich vor der Reinigung an Ihren Möbelhändler.

4 Reinigung und Wartung

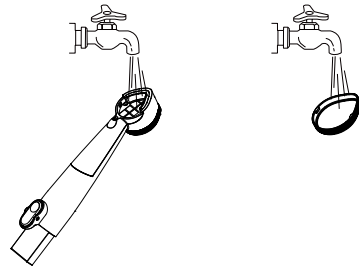
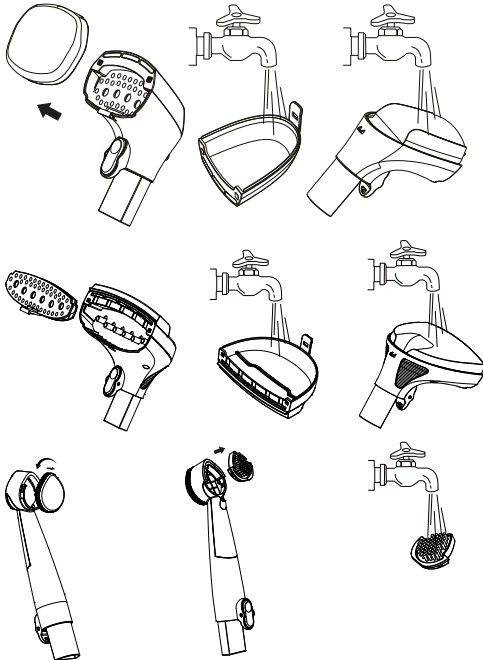
Schalten Sie das Gerät vor der Reinigung aus und ziehen Sie den Netzstecker aus der Steckdose.



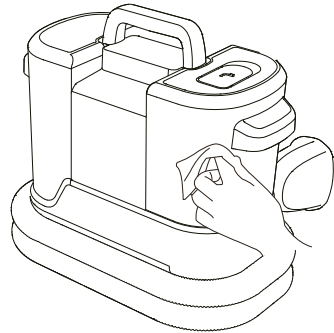
WARNUNG: Verwenden Sie keine Benzin, Lösungsmittel, scheuernden Reinigungsmittel, Metallgegenstände oder harte Bürsten zur Reinigung des Geräts.

Reinigung der Bürsten

1. Schalten Sie das Gerät aus und lassen Sie es abkühlen.
2. Halten Sie die Bürstenabdeckung fest und entfernen Sie sie. Anschließend können Sie die Abdeckung und die Bürste waschen.



3. Sie können das Gehäuse des Geräts mit einem feuchten Tuch abwischen.



4. Zum Entleeren des Frischwassertanks drücken Sie das Ventil an der Unterseite.

4 Reinigung und Wartung

Aufbewahrung

- Wenn Sie das Gerät über einen längeren Zeitraum nicht verwenden möchten, lagern Sie es sorgfältig.
- Ziehen Sie den Netzstecker des Geräts.
- Bewahren Sie das Gerät außerhalb der Reichweite von Kindern auf.

Transport und Versand

- Beim Transport oder Versand des Geräts transportieren Sie es in seiner Originalverpackung.
- Die Verpackung schützt das Gerät vor physischen Schäden.
- Stellen Sie keine schweren Gegenstände auf das Gerät oder seine Verpackung. Das Gerät könnte beschädigt werden.
- Ein Herunterfallen des Geräts kann zu Funktionsstörungen oder dauerhaften Schäden führen.

5 Fehlerbehebung und Lösungen



WARNUNG: Bevor Sie den Kundendienst um Reparaturhilfe bitten, überprüfen Sie bitte die folgenden Punkte.

Problem	Mögliche Ursache	Lösung
Gerät funktioniert nicht.	Stecker ist nicht richtig eingesteckt.	Stecker richtig einstecken.
	Hauptschalter des Geräts funktioniert nicht.	Überprüfen, ob der Hauptschalter des Geräts auf „I“ oder „II“ steht.
Keine Saugkraft beim Betrieb.	Schmutzwassertank ist nicht richtig eingesetzt.	Schmutzwassertank korrekt einsetzen.

Najprije pročitajte ovaj korisnički priručnik!

Poštovani kupci,

Hvala vam što ste odabrali Beko proizvod. Nadamo se da ćete dobiti najbolje rezultate od svog proizvoda koji je proizveden s visokom kvalitetom i najsuvremenijom tehnologijom. Stoga pažljivo pročitajte ovaj cijeli korisnički priručnik i sve ostale popratne dokumente prije uporabe proizvoda i čuvajte ga kao referencu za buduću uporabu. Ako proizvod predate nekom drugom, dajte i korisnički priručnik. Slijedite sva upozorenja i informacije u korisničkom priručniku.

Značenja simbola

U različitim odjeljcima ovog priručnika koriste se sljedeći simboli:



Važne informacije i korisni savjeti o uporabi.



UPOZORENJE: Upozorenja za opasne situacije koje se odnose na sigurnost života i imovine.

1 Važne sigurnosne i ekološke upute

Ovaj odjeljak sadrži sigurnosne upute koje će vam pomoći u zaštiti od rizika od tjelesnih ozljeda ili materijalne štete.

Nepridržavanje ovih uputa poništava odobreno jamstvo.

Opća sigurnost

- Ovaj uređaj u skladu je s međunarodnim sigurnosnim standardima.
- Djeca mlađa od 8 godina ne smiju koristiti ovaj proizvod.
- Odrasli s invaliditetom, mentalnim bolestima ili nedostatkom osjetilnog iskustva i znanja trebaju pravilno i sigurno koristiti ovaj proizvod pod normalnim nadzorom odraslih i biti svjesni potencijalnih rizika.
- Djeca ne smiju koristiti proizvod sama i ne smiju ga čistiti ili održavati bez nadzora odrasle osobe.
- Ovaj uređaj nije prikladan za uporabu od strane osoba (uključujući djecu) s ograničenim fizičkim, osjetilnim ili mentalnim sposobnostima ili nedostatkom iskustva i znanja, osim ako su pod nadzorom osobe odgovorne za njihovu sigurnost ili su dobili upute o uporabi uređaja.
- Ovaj uređaj mogu koristiti djeca u dobi od 8 i više godina ako su pod nadzorom osobe odgovorne za njihovu sigurnost i ako im se daju odgovarajuće upute o sigurnoj uporabi i povezanim opasnostima.
- Čišćenje i održavanje ne smiju obavljati djeca mlađa od 8 godina ili ona koja nisu pod nadzorom.
- Uređaj i njegov kabel čuvajte izvan dohvata djece mlađe od 8 godina.
- Ovaj uređaj mogu koristiti djeca u dobi od 8 i više godina ili osobe s ograničenim fizičkim, osjetilnim ili mentalnim sposobnostima ili nedostatkom iskustva i znanja, ako su pod nadzorom i poučeni o sigurnoj uporabi i potencijalnim opasnostima.
- Djeca se ne smiju igrati uređajem.
- Čišćenje i održavanje ne smiju obavljati djeca, osim pod nadzorom.
- Nemojte koristiti uređaj ako su kabel napajanja ili utikač oštećeni.
- Pažljivo odspojite kabel.
- Nemojte oštetiti kabel napajanja: nemojte podizati uređaj za kabel napajanja, nemojte stezati kabel napajanja i nemojte povlačiti kabel napajanja preko oštarih rubova ili uglova. Nemojte koristiti uređaj na kabelu za napajanje. Držite kabele podalje od vrućih površina.
- Nemojte koristiti produžni kabel. Priključite utikač izravno u utičnicu.
- Nemojte blokirati dovod zraka uređaja kako biste izbjegli blokiranje protoka zraka.
- Nemojte rukovati uređajem ako je dovod zraka začepljen.
- Kako biste izbjegli opasnosti tijekom uporabe, držite kosu, labavu odjeću i prste podalje od otvora i pokretnih dijelova.
- Nemojte čistiti zapaljene ili dimljene predmete kao što su cigarete, šibice ili vrući pepeo.
- Nemojte čistiti zapaljive tvari kao što su lakši plin, benzin ili parafin ili eksplozivne tekućine ili pare.

1 Važne sigurnosne i ekološke upute

- Nemojte čistiti boju, razrjeđivač, tvari koje sadrže moljce ili dim od zapaljive prašine ili drugih eksplozivnih ili otrovnih para.
- Nemojte čistiti otrovne tvari kao što su izbjeljivač s klorom, amonijak, sredstva za čišćenje cijevi ili benzin.
- Nemojte rukovati uređajem u druge svrhe osim onih navedenih u ovim uputama.
- Koristite samo dodatnu opremu koju preporučuje proizvođač. Korištenje dijelova koje proizvođač ne isporučuje ili prodaje može uzrokovati požar, strujni udar ili ozljede.
- Koristite samo službeno odobreni kabel za napajanje.
- Izbjegavajte nakupljanje prašine, vlasi, kose i drugih materijala na ulazu.
- Nemojte koristiti ili skladištiti uređaj u neprikladnim uvjetima kao što su visoka temperatura ili niska vlažnost. Uređaj čuvajte na prozračenom mjestu kako biste izbjegli izravnu sunčevu svjetlost.
- Držite djecu podalje od uređaja kada je uključen ili ohlađen.
- Djeca moraju biti pod nadzorom kako bi se osiguralo da se ne igraju s uređajem.
- Ako je kabel za napajanje oštećen, mora ga zamijeniti proizvođač, njegov serviser ili slično kvalificirane osobe kako bi se izbjegle opasnosti.
- Ne dodirujte utikač mokrim ili vlažnim rukama.
- Nemojte čistiti kožu, voštani namještaj ili podove, sintetička vlakna, baršun ili druge osjetljive materijale osjetljive na paru.
- Upozorenje! Koristite samo vodu ispod 60°C. Nemojte koristiti kipuću vodu.
- Nemojte koristiti ovaj uređaj na koži, poliranom namještaju ili presvlakama, sintetičkim vlaknima, baršunu ili drugim osjetljivim materijalima osjetljivim na paru.
- Tekućine ili para ne smiju se usmjeravati prema električnim komponentama.
- Nemojte koristiti uređaj ako je pao, pokazuje vidljive znakove oštećenja ili curenja.
- Ne ostavljajte uređaj bez nadzora dok je spojen na električnu mrežu.
- Prije uporabe ili održavanja uvijek isključite uređaj iz napajanja.



UPOZORENJE: Opasnost od opekline.

1 Važne sigurnosne i ekološke upute

Usklađenost s Direktivom o OEEO-u i zbrinjavanje otpadnog proizvoda:



Ovaj je proizvod u skladu s EU Direktivom o otpadnoj električnoj i elektroničkoj opremi (2012/19/EU). Ovaj proizvod nosi klasifikacijski simbol za otpadnu električnu i elektroničku opremu (OEEO).

Ovaj simbol označava da se ovaj proizvod ne smije odlagati s drugim kućanskim otpadom na kraju svog radnog vijeka. Korišteni uređaj mora se vratiti na službeno sabirno mjesto za recikliranje električnih i elektroničkih uređaja. Da biste pronašli te sustave prikupljanja, obratite se lokalnim vlastima ili prodavaču u kojem je proizvod puhan. Svako kućanstvo ima važnu ulogu u uporabi i recikliranju starog uređaja. Odgovarajuće odlaganje rabljenog uređaja pomaže u sprečavanju potencijalnih negativnih posljedica za okoliš i zdravlje ljudi.

Informacije o pakiranju

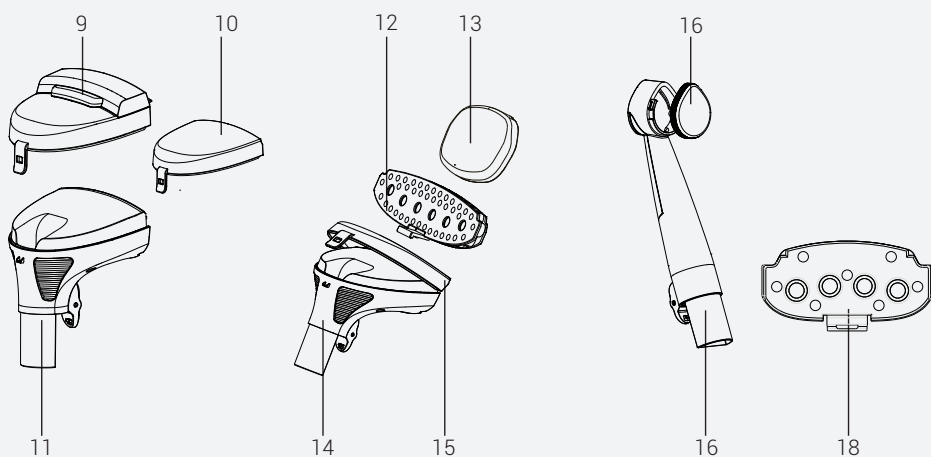
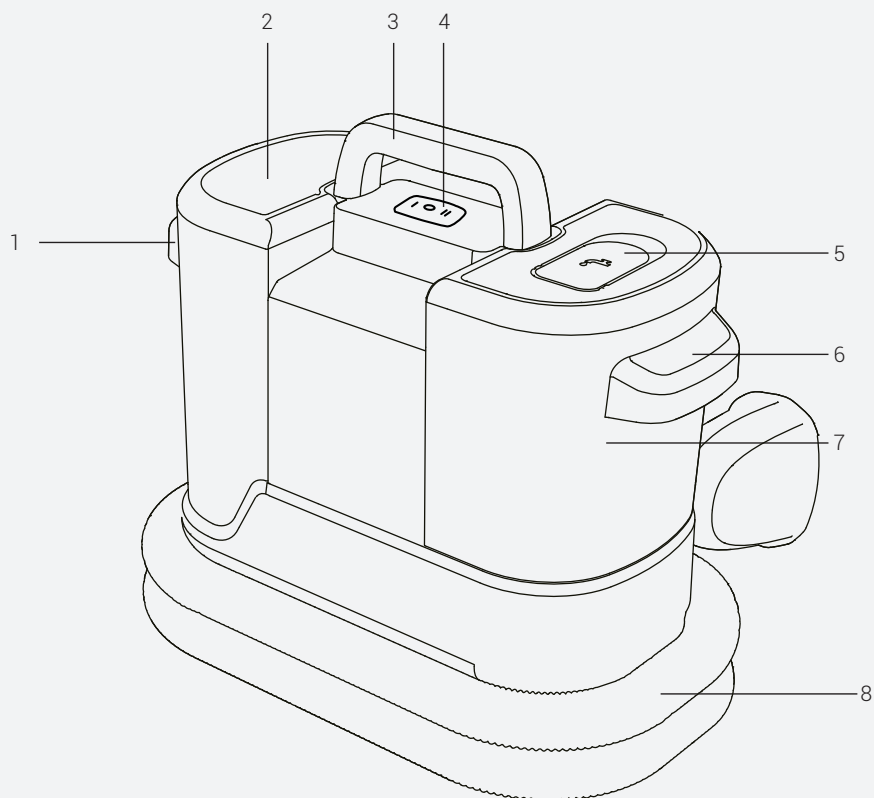


Ambalažni materijali proizvoda proizvedeni su od materijala koji se mogu reciklirati u skladu s našim nacionalnim propisima o okolišu. Ne odlažite ambalažni materijal zajedno s domaćim ili drugim otpadom. Odnosite ih na mjesta za prikupljanje ambalažnog materijala koja su odredile lokalne vlasti.

Usklađenost s Direktivom RoHS

Proizvod koji ste kupili u skladu je s EU RoHS Direktivom (2011/65/EU). Ne sadrži štetne i zabranjene materijale navedene u Direktivi.

2 Pregled



2 Pregled

Kontrole i dijelovi

1. Ručka spremnika za otpadnu vodu
2. Spremnik za otpadne vode
3. Ručka za nošenje
4. Tipka za uključenje/isključenje
5. Poklopac spremnika za čistu vodu
6. Ručka spremnika za čistu vodu
7. Spremnik za čistu vodu
8. Crijevo
9. Glava za čišćenje stakla/pločica
10. Glava četke za čišćenje širokog područja
11. Četka za čišćenje širokog područja
12. Glava s mekim čekinjama
13. Glava za samočišćenje
14. Glavna četka
15. Glava za čišćenje glavne četke
16. Poklopac četke za čišćenje cipela
17. Četka za čišćenje cipela
18. Tvrdi glava s čekinjama

Tehničke specifikacije

Nazivna ulazna snaga	1200 W
Ulaz	220-240 V~ 50-60 Hz
Zadržane tehničke i dizajnerske izmjene.	

Tehničke informacije o načinima rada s niskom potrošnjom energije u skladu s Uredbom EU-a 2023/826

Način rada	POTROŠNJA ENERGIJE (WATT)	RAZDOBLJE (MINUTE)*
Isključeno	0.3	-
Stanje pripravnosti	-	-
Stanje pripravnosti s prikazom informacija ili statusa	-	-
Umreženo stanje pripravnosti	-	-

*:Razdoblje nakon kojeg oprema automatski prelazi u stanje pripravnosti, stanje isključenosti ili umreženo stanje pripravnosti u minutama i zaokruženo na najbližu minutu.

Načini rada	Scenarij primjene	Prikladne mrlje
Mod čišćenja pri niskim temperaturama	Mrlje od bjelančevina otporne na visoke temperature	Prolivena kava, mlijeko i mrlje od urina
Mod visokotemperaturnog čišćenja	Tvrdokorne masne mrlje	Tekućine za juhe, umaci, mrlje od crnog vina

Način čišćenja	Vrsta mrlje	Preporučene površine
Toplo i hladno pranje	Mrlje od kućnih ljubimaca: - Povraćanje - Trava - Prljavština - Urin - Izmet Mliječni proizvodi: - Mlijeko - Jogurt - Beba - Hrana	Tepih, kauč, pločice

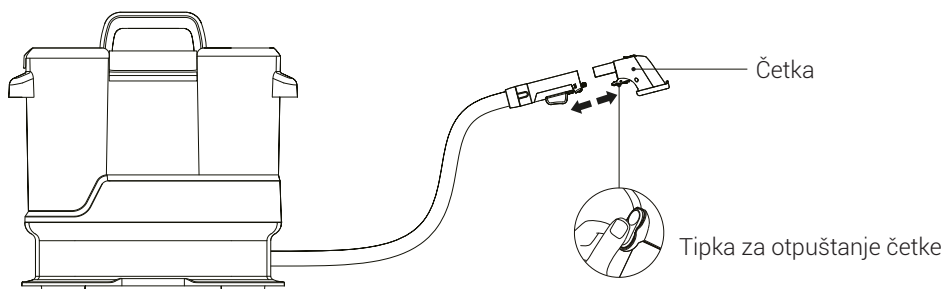
3 Rad

Svrha uporabe

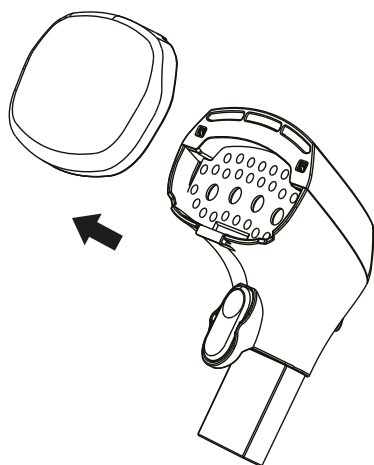
Uređaj je namijenjen samo za uporabu u kućanstvu.
Nije prikladan za industrijsku uporabu.

Rad

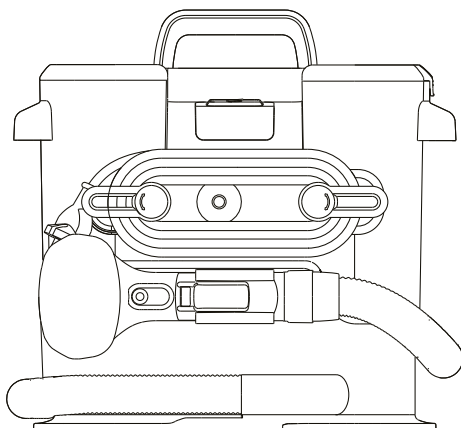
1. Prije uporabe uklonite četku i crijevo s koluta kabela.
2. Pričvrstite željenu četku na crijevo.



3. Uklonite zaštitni poklopac s četke.

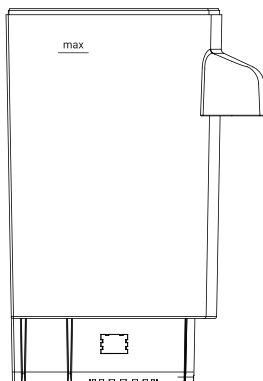
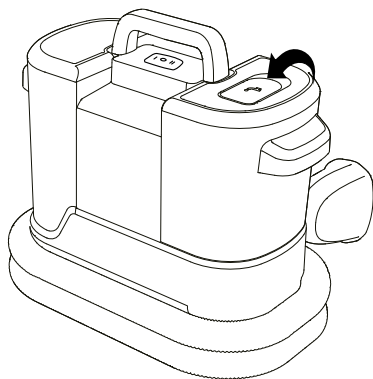


4. Odmotajte kabel za napajanje s držača koluta kabela.



5. Uklonite spremnik za čistu vodu.
6. Otvorite poklopac za punjenje vodom i napunite vodom do linije MAX.

3 Rad



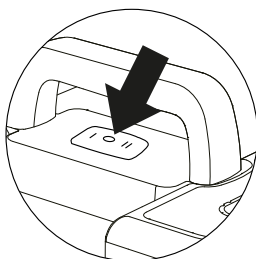
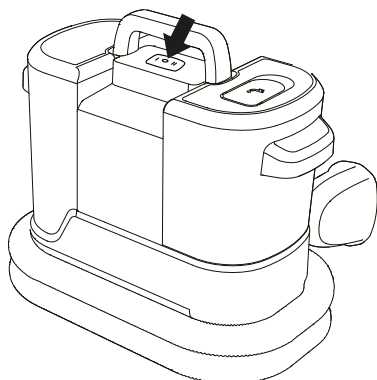
UPOZORENJE: Ni u kojem slučaju nemojte dodavati deterdžent u spremnik za čistu vodu. Ako je potrebno, preporučuje se prskanje deterdženta izravno na tkaninu.

7. Zatvorite čep za punjenje vodom i pričvrstite spremnik za čistu vodu na uređaj.



Za tvrdokorne mrlje preporučuje se prethodno tretirati mrlju deterdžentom prikladnim za vaš tepih i presvlake prije čišćenja.

8. Priključite kabel napajanja u utičnicu, a zatim pritisnite tipku za uključivanje kako biste uključili uređaj.



9. Kad odaberete "I", čišćenje će se obaviti hladnom vodom; kada odaberete "II", čišćenje će se obaviti vrućom vodom.



UPOZORENJE: Kada spremnik za prljavu vodu prijeđe liniju MAX, plovak će se podići i uređaj će prestati isisavati. Potrebno je isprazniti spremnik za prljavu vodu.

3 Rad

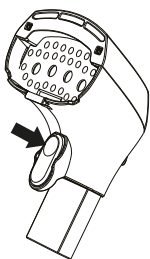
Pravilna uporaba uređaja:

Ispravno: Ako je potrebno, poprskajte 1–2 ml deterđenta na površinu. Pritisnite tipku za hladnu ili toplu vodu, približite se površini dok pritisnete tipku za prskanje na mlaznici i primijenite nekoliko ciklusa čišćenja. Zatim otpustite gumb za raspršivanje kako biste usisali preostalu vodu s površine.

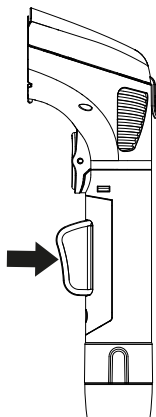
Netočno: Jednostavno raspršite vodu na površinu i zatim je pokušajte očistiti mlaznicom; to može ostaviti površinu mokrom i smanjiti učinkovitost čišćenja.

Dodatna oprema

1. Za promjenu pribora pritisnite gumb za otpuštanje pribora na četki.

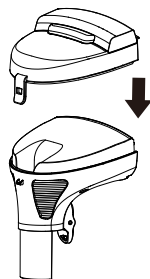


2. Možete prskati vodu pritiskom na okidač za prskanje vode na četkici.



Nastavak za čišćenje stakla/pločica

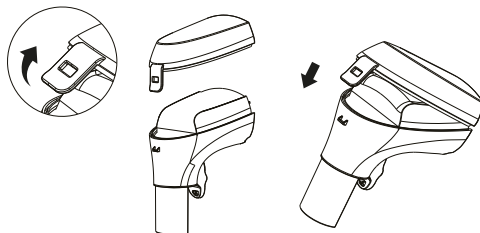
Na četku možete pričvrstiti glavu za čišćenje stakla i pločica kao što je prikazano u nastavku.



Četka za čišćenje širokog područja

Možete ga upotrijebiti za čišćenje većih površina i dulje vrijeme.

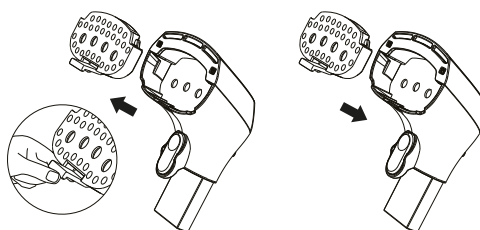
Uklonite i pričvrstite gornji poklopac četke kao što je prikazano u nastavku.



Glavna četka

Za osjetljive tkanine možete koristiti četku s mekim čekinjama.

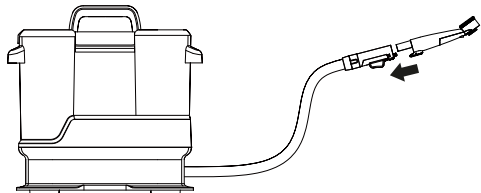
Uklonite i pričvrstite četku s mekim čekinjama kao što je prikazano u nastavku.



3 Rad

Četka za cipele

Četkicu za priključak možete pričvrstiti na kraj crijeva okretanjem u smjeru strelice. Da biste ga uklonili, okrenite ga u suprotnom smjeru.



Nakon uključivanja uređaja, držite glavu četke i očistite površinu i unutrašnjost cipela.



Prije uporabe tople vode na površinama kao što su tepisi ili presvlake, provjerite upute za pranje tkanine i koristite vruću vodu samo ako je to prikladno.



Za tkanine s nesigurnom postojanošću boja, provedite test boja na neprimjetnom području.



UPOZORENJE: Prije čišćenja tekstila provjerite naljepnicu proizvođača.

Ako naljepnica prikazuje simbol "W" ili "WS", to znači da možete koristiti sredstvo za čišćenje na tkanini.



Simbol "W" općenito označava prikladnost za čišćenje na bazi vode. Za više detalja pogledajte druge simbole na naljepnici i upute proizvođača.



UPOZORENJE: Uporaba deterđenta u ovom uređaju može ga oštetiti. Svi problemi uzrokovani uporabom deterđenta nisu pokriveni jamstvom.



UPOZORENJE: Nemojte koristiti ovaj uređaj na koži, poliranom namještaju i presvlakama, sintetičkim vlaknima, baršunu ili drugim osjetljivim materijalima osjetljivim na paru.



Ako naljepnica označava "**Samo kemijsko čišćenje**," nemojte koristiti uređaj. Ni u kojem slučaju ne upotrebljavajte na baršunastim ili svilenim tkaninama. Ako naljepnica proizvođača nedostaje ili nije jasna, posavjetujte se sa svojim distributerom namještaja prije početka čišćenja.

4 Čišćenje i održavanje

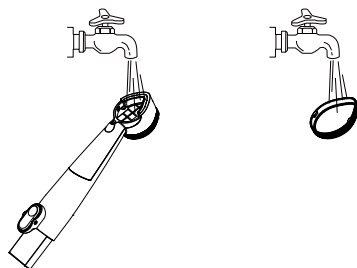
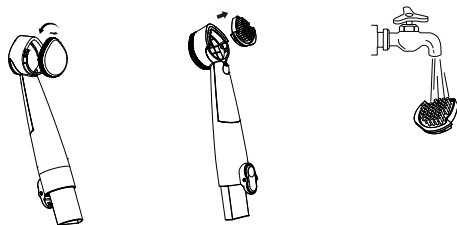
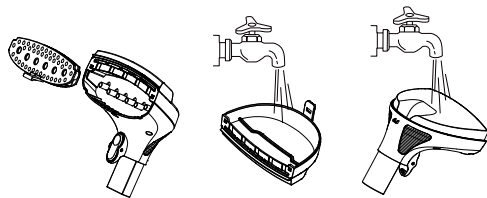
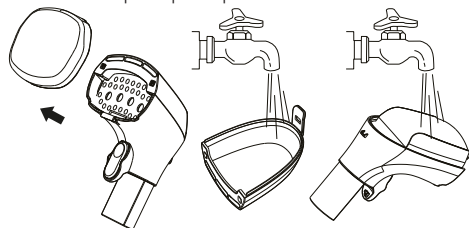
Prije čišćenja isključite uređaj i odspojite ga iz utičnice.



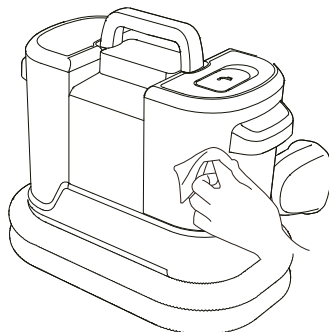
UPOZORENJE: Nemojte koristiti benzin, otapala, abrazivna sredstva za čišćenje, metalne predmete ili tvrde četke za čišćenje uređaja.

Čišćenje četkica

1. Isključite uređaj i ostavite ga da se ohladi.
2. Držite poklopac četke i uklonite ga. Zatim možete oprati poklopac i četku.



3. Tijelo uređaja možete obrisati vlažnom krpom.



4. Za pražnjenje spremnika za čistu vodu pritisnite donji ventil.

Skladištenje

- Ako ne planirate koristiti uređaj dulje vrijeme, pažljivo ga pohranite.
- Odspojite uređaj iz utičnice.
- Uređaj držite izvan dohvata djece.

Prijevoz i otprema

- Prilikom transporta ili otpreme uređaja, nosite ga u originalnom pakiranju.
- Ambalaža će zaštititi uređaj od fizičkih oštećenja.
- Ne stavljajte teške predmete na uređaj ili njegovu ambalažu.
- Uređaj se može oštetiti. Ispuštanje uređaja može uzrokovati prestanak rada ili trajno oštećenje.

5 Rješavanje problema i rješenja



UPOZORENJE: Prije nego što zatražite pomoć servisa, provjerite sljedeće stavke.

Problem	Mogući uzrok	Rješenje
Uređaj ne radi.	Utikač nije pravilno spojen.	Pravilno umetnite utikač.
	Provjerite radi li prekidač napajanja glavne jedinice.	Provjerite je li prekidač napajanja glavne jedinice postavljen na "I" ili "II".
Nema usisavanja tijekom uporabe.	Spremnik za prljavu vodu nije pravilno postavljen.	Ponovno postavite spremnik za prljavu vodu u ispravan položaj.

Прво прочитајте го ова упатство за користење!

Почитувани клиенти,

Ви благодариме што избравте производ на Beko. Се надеваме дека ќе ги добиете најдобрите резултати од вашиот производ кој е произведен со висок квалитет и најсовремена технологија. Затоа, внимателно прочитајте го целото упатство за користење и сите други придружни документи пред да го користите производот и чувајте го како препорака за идна употреба. Ако го предадете производот на некој друг, дајте го и упатството за користење. Следете ги сите предупредувања и информации во упатството за користење.

Значења на симболите

Следниве симболи се користат во различниот дел од ова упатство:



Важни информации и корисни совети за користење.



ПРЕДУПРЕДУВАЊЕ: Предупредувања за опасни ситуации во врска со безбедноста на животот и имотот.

1 Важни упатства за безбедност и животна средина

Овој дел содржи безбедносни упатства кои ќе ви помогнат да се заштитите од ризик од телесна повреда или материјална штета.

Непочитувањето на овие упатства ја поништува дадената гаранција.

Општа безбедност

- Овој уред е во согласност со меѓународните стандарди за безбедност.
- Деца под 8 години не треба да го користат овој производ.
- Возрасните со попреченост, ментална болест или недостаток на сетилно искуство и знаење треба да го користат овој производ правилно и безбедно под нормален надзор на возрасните и да бидат свесни за потенцијалните ризици.
- Децата не треба да го користат производот сами и не треба да го чистат или одржуваат без надзор од возрасен.
- Овој уред не е погоден за употреба од страна на лица (вклучувајќи деца) со ограничени физички, сензорни или ментални способности или недостаток на искуство и знаење, освен ако не се надгледувани од лице одговорно за нивната безбедност или не им се дадени упатства за употреба на уредот.
- Овој уред може да го користат деца на возраст од 8 години и повеќе ако е надгледуван од лице одговорно за нивната безбедност и дадено соодветни упатства во врска со безбедната употреба и поврзаните опасности.
- Чистењето и одржувањето од страна на корисниците не треба да ги вршат деца под 8 години или оние кои не се под надзор.
- Чувајте го уредот и неговиот кабел подалеку од дофат на деца под 8 години.
- Овој уред може да го користат деца на возраст од 8 години и повеќе или лица со ограничени физички, сензорни или ментални способности или недостаток на искуство и знаење, ако се надгледувани и инструирани за безбедна употреба и потенцијални опасности.
- Децата не треба да си играат со уредот.
- Чистењето и одржувањето од страна на корисниците не треба да ги вршат деца, освен ако не се под надзор.
- Не користете го уредот ако кабелот за напојување или приклучокот се оштетени.
- Внимателно исклучете го кабелот.
- Не го оштетувајте кабелот за напојување: не го подигнувајте уредот за кабелот за напојување, не го притискајте кабелот за напојување и не го влечете кабелот за напојување преку остри рабови или агли. Не користете го уредот на кабелот за напојување. Чувајте ги каблите подалеку од жешки површини.
- Не користете продолжен кабел. Приклучете го приклучокот директно во штекерот.
- Не блокирајте го доводот на воздух на уредот за да избегнете блокирање на протокот на воздух.
- Не работете со уредот ако доводот за воздух е затнат.

1 Важни упатства за безбедност и животна средина

- За да избегнете опасности за време на употребата, држете ја косата, широката облека и прстите подалеку од отворите и деловите што се движат.
- Не чистете предмети што горат или пушат, како што се цигари, кибрит или жешка пепел.
- Не чистете запаливи супстанции како полесен гас, бензин или парафин или експлозивни течности или параа.
- Не чистете боја, потенки супстанции што содржат молци или чад од запалива прашина или други експлозивни или токсични испарувања.
- Не чистете токсични супстанции како што се хлорни белила, амонијак, средства за чистење цевки или бензин.
- Не работете со уредот за цели различни од оние наведени во овие упатства.
- Користете само додатоци препорачани од производителот. Користењето на делови што не се испорачани или продадени од производителот може да предизвика пожар, струен удар или повреда.
- Користете го само официјално одобрениот кабел за напојување.
- Избегнувајте акумулација на прашина, влакна, влакна и други материјали при внесот.
- Не работете и не чувајте го уредот под несоодветни услови, како што се висока температура или ниска влажност. Чувајте го уредот на проветрено место за да избегнете директна сончева светлина.
- Држете ги децата подалеку од уредот кога е вклучен или кога се лади.
- Децата мора да бидат надгледувани за да се осигура дека не си играат со уредот.
- Ако кабелот за напојување е оштетен, тој мора да биде заменет од производителот, неговиот сервисер или слично квалификувани лица за да се избегнат опасности.
- Не допирајте го приклучокот со влажни или влажни раце.
- Не чистете кожа, восочен мебел или подови, синтетички влакна, кадифе или други деликатни и осетливи на параа материјали.
- Предупредување! Користете само вода под 60°C. Не користете врела вода.
- Не користете го овој уред на кожа, полиран мебел или тапацир, синтетички влакна, кадифе или други деликатни и чувствителни на параа материјали.
- Течностите или пареата не треба да се насочуваат кон електричните компоненти.
- Не користете го уредот ако е испуштен, покажува видливи знаци на оштетување или протекување.
- Не оставајте го уредот без надзор додека е поврзан на електричната мрежа.
- Секогаш исклучувајте го уредот пред употреба или одржување.



ПРЕДУПРЕДУВАЊЕ: Опасност од попарување.

1 Важни упатства за безбедност и животна средина

Усогласеност со Директивата за ОЕЕО и отстранување на отпадниот производ:



Овој производ е во согласност со Директивата на ЕУ за ОЕЕО (2012/19/ЕУ). Овој производ носи симбол за класификација за отпадна електрична и електронска опрема (ОЕЕО).

Овој симбол покажува дека овој производ не смее да се фрла со други отпадоци од домаќинството на крајот од неговиот работен век. Употребениот уред мора да се врати во официјалниот собирен пункт за рециклирање на електрични и електронски уреди. За да ги најдете овие системи за собирање, контактирајте со локалните власти или со трговците на мало каде што е купен производот. Секое домаќинство има важна улога во обновувањето и рециклирањето на стариот апарат. Соодветното отстранување на употребениот апарат помага да се спречат потенцијалните негативни последици за животната средина и здравјето на луѓето.

Информации за пакетот

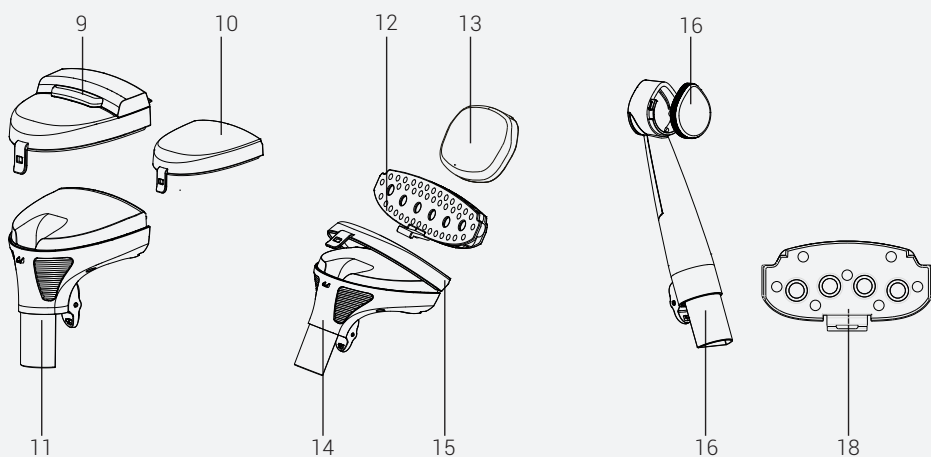
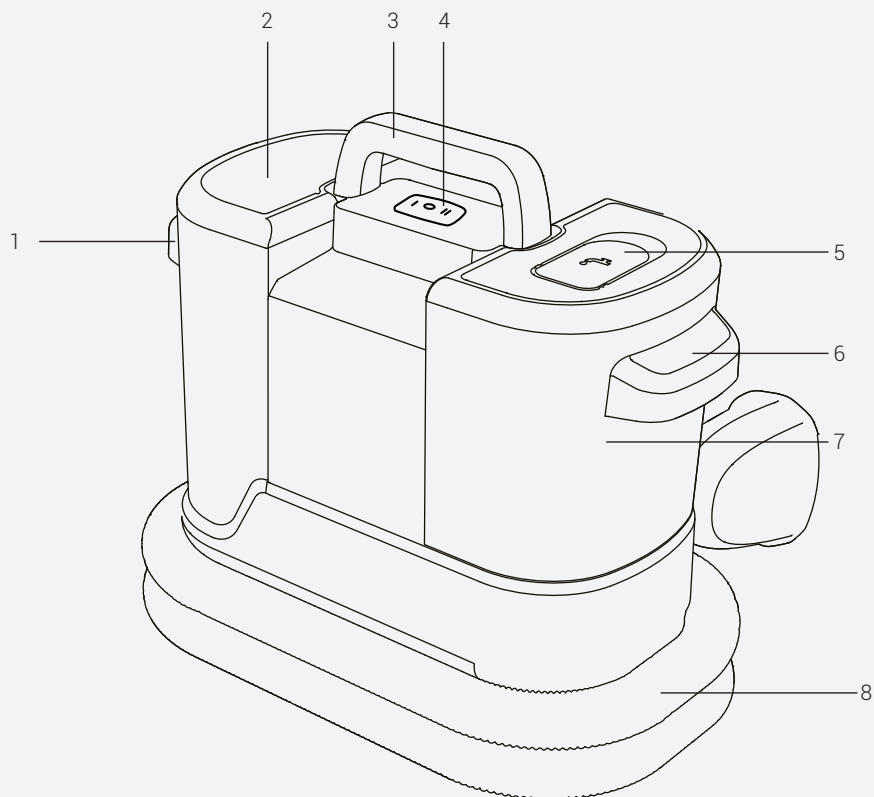


Материјалите за пакување на производот се произведени од материјали што може да се рециклираат во согласност со нашите национални регулативи за животна средина. Не фрлајте ги материјалите за пакување заедно со домашниот или друг отпад. Однесете ги на местата за собирање на материјалот за пакување назначени од локалните власти.

Усогласеност со Директивата RoHS

Производот што сте го купиле е во согласност со Директивата RoHS на ЕУ (2011/65/ЕУ). Не содржи штетни и забранети материјали наведени во Директивата.

2 Преглед



2 Преглед

Контроли и делови

1. Рачка на резервоарот за отпадна вода
2. Резервоар за отпадна вода
3. Рачка за носење
4. Копче за вклучување/исклучување
5. Капак на резервоарот за чиста вода
6. Рачка на резервоарот за чиста вода
7. Резервоар за чиста вода
8. Црево
9. Глава за чистење стакло/плочки
10. Глава на четката за чистење во широк простор
11. Четка за чистење во широк простор
12. Глава со меки влакна
13. Самочистечка глава
14. Главна четка
15. Глава за чистење на главната четка
16. Прекривка за четка за чистење чевли
17. Четка за чистење чевли
18. Глава со тврда влакненца

Технички спецификации

Номинална влезна моќност	1200W
Влез	220-240V~ 50-60Hz
Техничките и дизајнерските модификации се резервирани.	

Технички информации за работните режими со мала моќност во согласност со Регулативата на ЕУ 2023/826

Режим	ПОТРОШУВАЧКА НА ЕНЕРГИЈА (ВАТ)	ПЕРИОД (ЗАПИСНИК)*
Исклучено	0.3	-
Во мирување	-	-
Режим на мирување со приказ на информации или статус	-	-
Вмрежен режим на подготвеност	-	-

*:Периодот по кој опремата достигнува автоматски режим на подготвеност, режим на исклучување или мрежен режим на подготвеност за неколку минути и се заокружува до најблиската минута.

2 Преглед

Режими	Сценарио за аплицирање	Соодветни дамки
Режим на чистење на ниска температура	Протеински дамки отпорни на висока температура	Дамки од истурено кафе, млеко и урина
Режим на чистење на висока температура	Тврдоглави мрсни дамки	Течности за супа, сосови, дамки од црвено вино

Режим на чистење	Вид на дамка	Препорачани површини
Топло и ладно перење	Дамки од миленичиња: - Повраќање - Трева - Нечистотија - Урина - фецес Млечни производи: - Млеко - Јогурт - Бебе - Храна	Тепих, софа, плочки

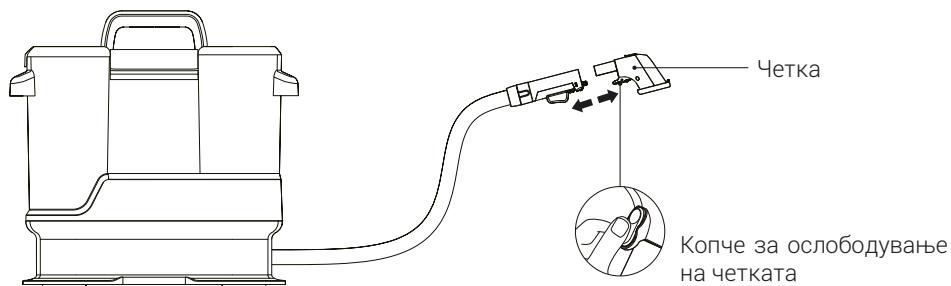
3 Работа

Цел на употреба

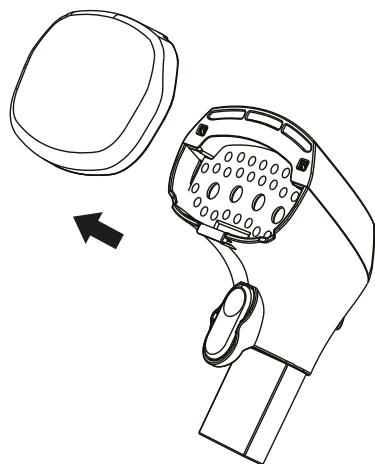
Уредот е дизајниран само за употреба во домаќинството. Не е погоден за индустриска употреба.

Операција

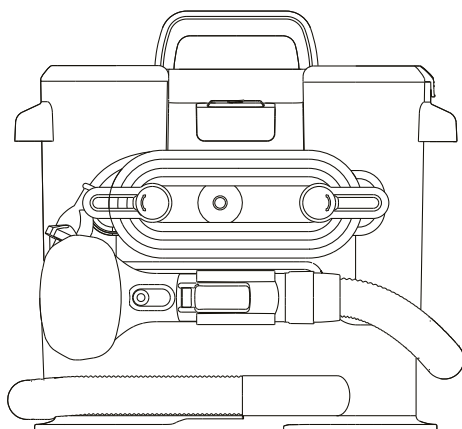
1. Пред употреба, извадете ја четката и цреволото од макаратата за кабелот
2. Прикачете ја саканата четка на цреволото.



3. Отстранете го заштитниот капак од четката.

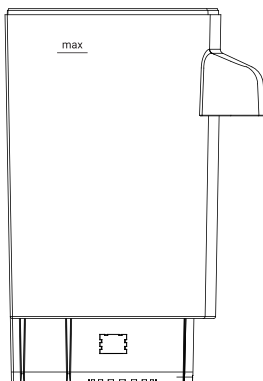
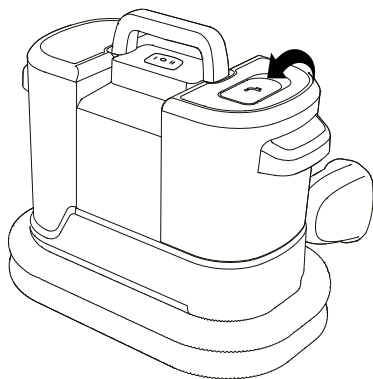


4. Одмотајте го кабелот за напојување од држачот на макаратата за кабелот.



5. Отстранете го резервоарот за чиста вода.
6. Отворете го капачето за полнење вода и наполнете го со вода до линијата MAX.

3 Работа



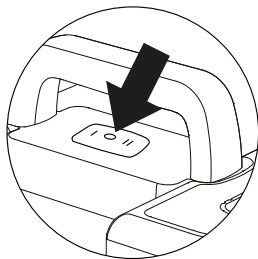
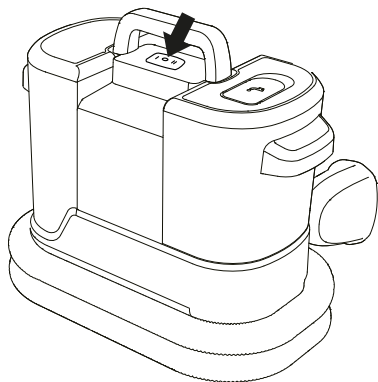
ПРЕДУПРЕДУВАЊЕ: Во никој случај не додавајте детергент во резервоарот за чиста вода. Доколку е потребно, се препорачува детергентот да се испрска директно на ткаенината.

7. Затворете го капачето за полнење вода и прикачете го резервоарот за чиста вода на уредот.



За тврдоглави дамки, се препорачува претходно да ја третирате дамката со детергент соодветен за вашиот тепих и тапаџир пред чистење.

8. Приклучете го кабелот за напојување во штекер, а потоа притиснете го копчето за напојување за да го вклучите уредот.



9. Кога ќе изберете „**Јас**“, чистењето ќе се врши со ладна вода; кога ќе изберете „**II**“, чистењето ќе се врши со топла вода.



ПРЕДУПРЕДУВАЊЕ: Кога резервоарот за нечиста вода ќе ја надмине линијата MAX, плутата ќе се крене и уредот ќе престане да вшмукува. Резервоарот за нечиста вода треба да се испразни.

3 Работа

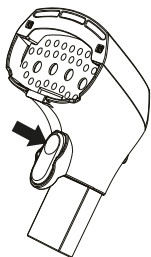
Правилна употреба на уредот:

Точно: Ако е потребно, испрскајте 1–2 ml детергент на површината. Притиснете го копчето за ладна или топла вода, приближете се до површината додека го притискате копчето за прскање на млазницата и нанесете неколку циклуси на чистење. Потоа, ослободете го копчето за прскање за да ја исчистите преостанатата вода од површината.

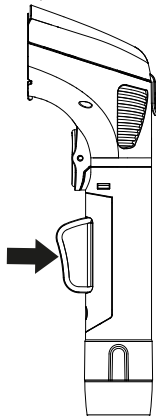
Неточно: Едноставно испрскајте вода на површината, а потоа обидете се да ја исчистите со млазницата; ова може да ја остави површината влажна и да ја намали ефикасноста на чистењето.

Додатоци

1. За да ги промените додатоците, притиснете го копчето за ослободување на додатокот на четката.

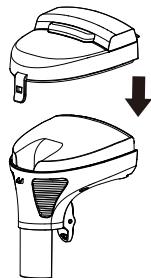


2. Може да прскате вода со притискање на чкрапалото за прскање со вода на четката.



Прилог за чистење стакло/плочки

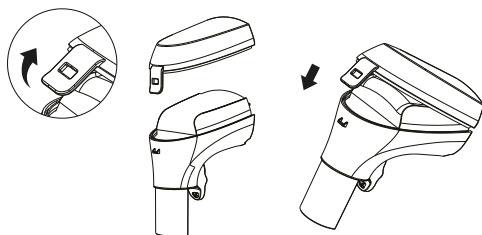
Главата за чистење на стаклото и плочките може да ја прикачите на четката како што е прикажано подолу.



Четка за чистење во широк простор

Може да го користите за чистење поголеми површини и за подолги временски периоди.

Отстранете го и прикачете го горниот капак на четката како што е прикажано подолу.

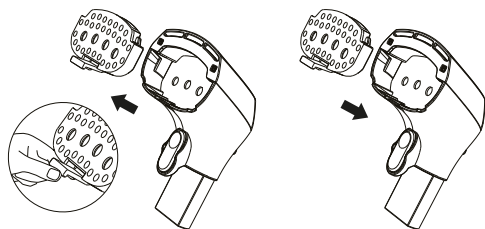


Главна четка

За нежни ткаенини, може да ја користите четката со меки влакна.

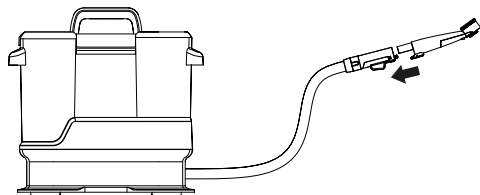
Отстранете ја и прицврстете ја четката со меки влакна како што е прикажано подолу.

3 Работа



Четка за чевли

Четката за чевли може да ја прикачите на крајот од цреволото така што ќе ја завртите во насока на стрелката. За да го отстраните, свртете го во спротивна насока.



Откако ќе го вклучите уредот, држете ја главата на четката и исчистете ја површината и внатрешноста на чевлите.



Пред да користите топла вода на површини како што се теписи или тапаџир, проверете ги упатствата за перење на ткаенината и користете топла вода само ако е соодветно.



За ткаенини со несигурна боја, направете тест на бојата на незабележливо место.



ПРЕДУПРЕДУВАЊЕ: Проверете ја етикетата на производителот пред да го исчистите текстилот.

Ако на етикетата има симбол „W“ или „WS“, тоа значи дека може да го користите средството за чистење на ткаенината.



Симболот „W“ генерално укажува на соодветност за чистење на водена основа. За повеќе детали, погледнете ги другите симболи на етикетата и упатствата на производителот.



ПРЕДУПРЕДУВАЊЕ: Употребата на детергент во овој уред може да го оштети. Сите проблеми предизвикани од употребата на детергент не се покриени со гаранцијата.



ПРЕДУПРЕДУВАЊЕ: Не користете го овој уред на кожа, полиран мебел и тапаџир, синтетички влакна, кадифе или други деликатни материјали осетливи на пара.



Ако на етикетата е наведено „**Само хемиско чистење**“, не го користете уредот. Не користете на кадифени или свилени ткаенини под никакви околности. Ако етикетата на производителот недостасува или е нејасна, консултирајте се со продавачот на мебел пред да започнете со чистење.

4 Чистење и одржување

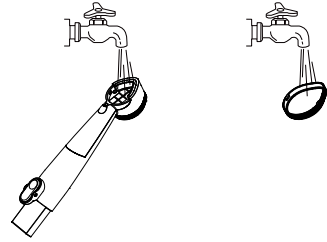
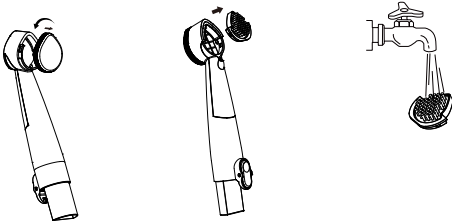
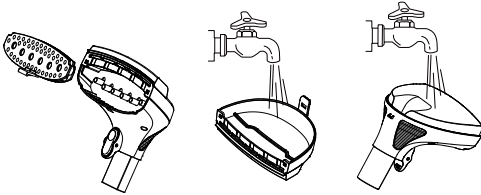
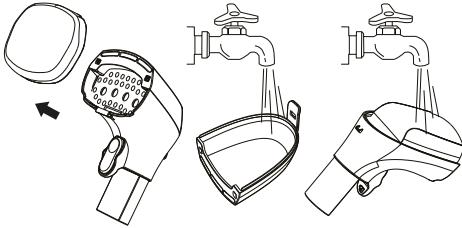
Пред чистење, исклучете го уредот и исклучете го од штекер.



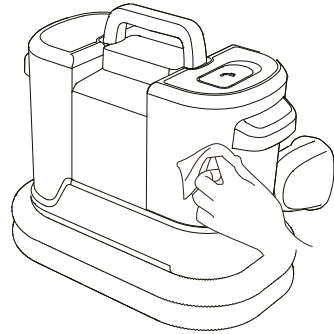
ПРЕДУПРЕДУВАЊЕ: Не користете бензин, растворувачи, абразивни средства за чистење, метални предмети или тврди четки за чистење на уредот.

Чистење на четките

1. Исклучете го уредот и оставете го да се олади.
2. Држете го капакот на четката и отстранете го. Потоа може да ги измиете капакот и четката.



3. Може да го избришете телото на уредот со влажна крпа.



4. За да го испразните резервоарот за чиста вода, притиснете го долниот вентил.

Складирање

- Ако не планирате да го користите уредот подолг период, чувајте го внимателно.
- Исклучете го уредот.
- Чувајте го уредот подалеку од дофат на деца.

Транспорт и испорака

- Кога го транспортирате или испорачувате уредот, носете го во неговото оригинално пакување.
- Пакувањето ќе го заштити уредот од физичко оштетување.
- Не ставајте тешки предмети на уредот или на неговото пакување.
- Уредот може да е оштетен. Испуштањето на уредот може да предизвика тој да престане да работи или да претрпи трајно оштетување.

5 Отстранување проблеми и решенија



ПРЕДУПРЕДУВАЊЕ: Пред да побарате помош за поправка од сервисниот оддел, проверете ги следниве ставки.

Проблем	Можна причина	Решение
Уредот не работи.	Приклучокот не е правилно поврзан.	Вметнете го приклучокот правилно.
	Проверете дали работи прекинувачот за напојување на главната единица.	Проверете дали прекинувачот за напојување на главната единица е поставен на „I“ или „II“.
Нема вшмукување за време на употребата.	Резервоарот за нечиста вода не е правилно инсталиран.	Повторно поставете го резервоарот за нечиста вода во правилна положба.

Së pari lexo këtë manual përdorimi!

Të nderuar klientë,

Faleminderit që zgjodhët një produkt Beko. Shpresojmë që të merrni rezultatet më të mira nga produkti juaj i cili është prodhuar me cilësi të lartë dhe teknologji moderne. Prandaj, ju lutemi lexoni me kujdes të gjithë këtë manual përdorimi dhe të gjitha dokumentet e tjera shoqëruese para se të përdorni produktin dhe mbajeni atë si një referencë për përdorim në të ardhmen. Nëse ia dorëzoni produktin dikujt tjetër, jepni edhe manualin e përdorimit. Ndiqni të gjitha paralajmërimet dhe informacionet në manualin e përdorimit.

Kuptimet e simboleve

Në seksionin e ndryshëm të këtij manuali përdoren simbolet e mëposhtme:



Informacione të rëndësishme dhe sugjerime të dobishme rreth përdorimit.



KUJDES: Paralajmërimet për situata të rrezikshme në lidhje me sigurinë e jetës dhe pronës.

1 Udhëzime të rëndësishme për sigurinë dhe mjedisin

Ky seksion përmban udhëzime sigurie që do të ndihmojnë në mbrojtjen nga rreziku i lëndimit personal ose dëmtimit material.

Mosrespektimi i këtyre udhëzimeve e zhvleftëson garancinë e dhënë.

Siguria e përgjithshme

- Kjo pajisje është në përputhje me standardet ndërkombëtare të sigurisë.
- Fëmijët nën 8 vjeç nuk duhet ta përdorin këtë produkt.
- Të rriturit me aftësi të kufizuara, sëmundje mendore ose mungesë të përvojës dhe njohurive shqisore duhet ta përdorin këtë produkt siç duhet dhe në mënyrë të sigurt nën mbikëqyrjen normale të të rriturve dhe të jenë të vetëdijshëm për rreziqet e mundshme.
- Fëmijët nuk duhet ta përdorin produktin vetëm dhe nuk duhet ta pastrojnë ose mirëmbajnë atë pa mbikëqyrjen e të rriturve.
- Kjo pajisje nuk është e përshtatshme për përdorim nga persona (përfshirë fëmijët) me aftësi të kufizuara fizike, shqisore ose mendore, ose mungesë përvoja dhe njohurish, përveç rasteve kur ata mbikëqyren nga një person përgjegjës për sigurinë e tyre ose u janë dhënë udhëzime për përdorimin e pajisjes.
- Kjo pajisje mund të përdoret nga fëmijët e moshës 8 vjeç e lart nëse mbikëqyren nga një person përgjegjës për sigurinë e tyre dhe jepen udhëzimet e duhura në lidhje me përdorimin e sigurt dhe rreziqet e lidhura me të.
- Pastrimi dhe mirëmbajtja e përdoruesit nuk duhet të kryhet nga fëmijët nën 8 vjeç ose nga ata që nuk janë nën mbikëqyrje.
- Ruajeni pajisjen dhe kabllon e saj jashtë mundësive të fëmijëve nën 8 vjeç.
- Kjo pajisje mund të përdoret nga fëmijë të moshës 8 vjeç e lart, ose persona me aftësi të kufizuara fizike, shqisore ose mendore ose mungesë përvoja dhe njohurish, nëse mbikëqyren dhe udhëzohen për përdorim të sigurt dhe rreziqe të mundshme.
- Fëmijët nuk duhet të luajnë me pajisjen.
- Pastrimi dhe mirëmbajtja e përdoruesit nuk duhet të kryhen nga fëmijët nëse nuk mbikëqyren.
- Mos e përdorni pajisjen nëse kabloja ose spina e rrymës është e dëmtuar.
- Hiqeni kabllon nga priza me kujdes.
- Mos e dëmtoni kordonin e rrymës: mos e ngrini pajisjen nga kordoni i rrymës, mos e pickoni kordonin e rrymës dhe mos e tërhiqni kordonin e rrymës mbi skaje ose qoshe të mprehta. Mos e përdorni pajisjen në kabllon e energjisë. Mbajni kabllot larg sipërfaqeve të nxehta.
- Mos përdorni kablo zgjatëse. Futeni spinën direkt në prizë.
- Mos e bllokoni marrjen e ajrit të pajisjes për të shmangur bllokimin e rrjedhës së ajrit.
- Mos e përdorni pajisjen nëse marrja e ajrit është e bllokuar.
- Për të shmangur rreziqet gjatë përdorimit, mbani flokët, rrobat e lirshme dhe gishtat larg hapjeve dhe pjesëve lëvizëse.
- Mos pastroni objektet e djegies ose pirjes së duhanit, siç janë cigaret, shkrepëset ose hiri i nxehtë.

1 Udhëzime të rëndësishme për sigurinë dhe mjedisin

- Mos pastro ni substanca të ndezshme si gaz më i lehtë, benzinë ose parafinë, ose lëngje ose avuj shpërthyes.
- Mos pastro ni bojëra, substanca më të holla, që përmbajnë insekte ose tym nga pluhuri i djegshëm ose tymi tjetër shpërthyes ose toksik.
- Mos pastro ni substanca toksike si zbardhues klori, amoniak, pastrues tubash ose benzinë.
- Mos e përdorni pajisjen për qëllime të tjera nga ato të përcaktuara në këto udhëzime.
- Përdorni vetëm aksesore të rekomandu ar nga prodhuesi. Përdorimi i pjesëve që nuk janë furnizuar ose shitur nga prodhuesi mund të shkaktojë zjarr, goditje elektrike ose lëndime.
- Përdorni vetëm kabllon e energjisë të miratuar zyrtarisht.
- Shmangni akumulimin e pluhurit, ngjyrës, flokëve dhe materialeve të tjera gjatë marrjes.
- Mos e përdorni ose ruani pajisjen në kushte të papërshtatshme, të tilla si temperatura e lartë ose lagështia e ulët. Ruajeni pajisjen në një vend të ventiluar për të shmangur rrezet direkte të diellit.
- Mbajini fëmijët larg pajisjes kur ajo është e ndezur ose e ftoh ur.
- Fëmijët duhet të mbikëqyren për t'u siguruar që nuk luajnë me pajisjen.
- Nëse kabllot e rrymës është e dëmtuar, ajo duhet të zëvendësohet nga prodhuesi, agjenti i tij i shërbimit ose persona të kualifikuar në mënyrë të ngjashme për të shmangur rreziqet.
- Mos e prekni spinën me duar të lagura ose të lagura.
- Mos pastro ni lëkurë, mobilje ose dysheme me dyllë, fibra sintetike, kadife ose materiale të tjera delikate dhe të ndjeshme ndaj avullit.
- Kujdes! Përdorni vetëm ujë nën 60°C. Mos përdorni ujë të valë.
- Mos e përdorni këtë pajisje në lëkurë, mobilje të lëmuara ose tapiceri, fibra sintetike, kadife ose materiale të tjera delikate dhe të ndjeshme ndaj avullit.
- Lëngjet ose avulli nuk duhet të drejtohen drejt përbërësve elektrikë.
- Mos e përdorni pajisjen nëse ka rënë, tregon shenja të dukshme dëmtimi ose rrjedhje.
- Mos e lini pajisjen pa mbikëqyrje gjatë lidhjes me rrjetin elektrik.
- Gjithmonë hiqeni pajisjen nga priza para përdorimit ose mirëmbajtjes.



KUJDES: Rreziku i djegies.

1 Udhëzime të rëndësishme për sigurinë dhe mjedisin

Pajtueshmëria me Direktivën WEEE dhe Asgjësimi i Produktit të Mbeturinave:



Ky produkt është në përputhje me Direktivën WEEE të BE-së (2012/19/BE). Ky produkt mban një simbol klasifikimi për mbeturinat e pajisjeve elektrike dhe elektronike (WEEE).

Ky simbol tregon se ky produkt nuk duhet të hidhet me mbeturinat e tjera shtëpiake në fund të jetës së tij të shërbimit. Pajisja e përdorur duhet të kthehet në pikën zyrtare të grumbullimit për riciklimin e pajisjeve elektrike dhe elektronike. Për të gjetur këto sisteme grumbullimi, ju lutemi të kontaktoni autoritetet tuaja lokale ose shitësin me pakicë ku është vendosur produkti. Çdo familje luan një rol të rëndësishëm në rikuperimin dhe riciklimin e pajisjes së vjetër. Hedhja e duhur e pajisjes së përdorur ndihmon në parandalimin e pasojave të mundshme negative për mjedisin dhe shëndetin e njeriut.

Informacioni i paketimit

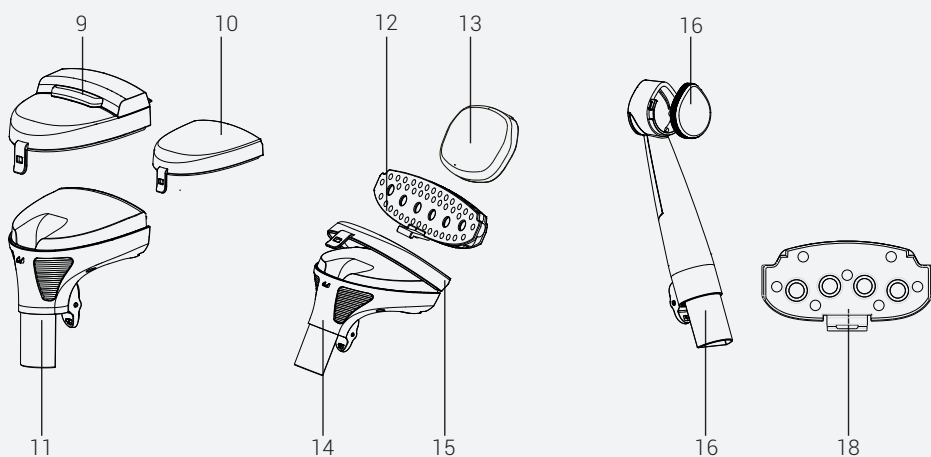
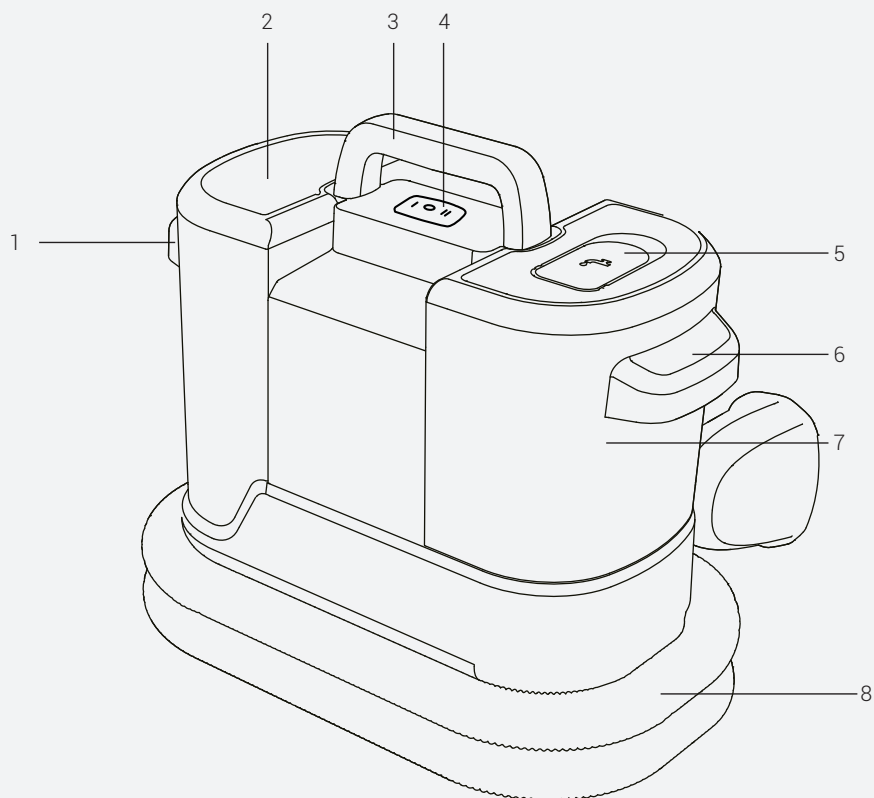


Materialet e paketimit të produktit prodhohen nga materiale të riciklueshme në përputhje me Rregulloret tona Kombëtare të Mjedisit. Mos hidhni materialet e paketimit së bashku me mbeturinat shtëpiake ose të tjera. Çojini në pikat e grumbullimit të materialit të paketimit të përcaktuara nga autoritetet lokale.

Pajtueshmëria me Direktivën RoHS

Produkti që keni blerë është në përputhje me Direktivën RoHS të BE-së (2011/65/BE). Nuk përmban materiale të dëmshme dhe të ndaluara të specifikuara në Direktivë.

2 Përmbledhje



2 Përmbledhje

Kontrollet dhe pjesët

1. Doreza e depozitës së ujit të ndotur
2. Rezervuari i ujërave të ndotura
3. Doreza mbajtëse
4. Butoni on/off
5. Kapaku i rezervuarit të ujit të pastër
6. Doreza e rezervuarit të ujit të pastër
7. Rezervuari i ujit të pastër
8. Zorra
9. Koka e pastrimit prej qelqi/pllakash
10. Koka e furçës për pastrimin e zonës së gjerë
11. Furçë për pastrimin e zonës së gjerë
12. Koka e butë e qimeve
13. Koka vetëpastruese
14. Furça kryesore
15. Koka kryesore e pastrimit të furçës
16. Mbulesë furçash për pastrimin e këpucëve
17. Furçë për pastrimin e këpucëve
18. Koka me qime të forta

Specifikimet teknike

Fuqia nominale hyrëse	1200W
Input	220-240V~ 50-60Hz
Modifikimet teknike dhe të projektimit janë të rezervuara.	

Informacion teknik mbi modalitetet operative të energjisë së ulët në përputhje me Rregulloren e BE-së 2023/826

Modaliteti	KONSUMI I ENERGJISË (WATT)	PERIUDHA (MINUTA)*
Çaktivizuar	0.3	-
Në gatishmëri	-	-
Modaliteti i gatishmërisë me informacion ose shfaqje të statusit	-	-
Në gatishmëri në rrjet	-	-

*:Periudha pas së cilës pajisjet arrijnë automatikisht modalitetin e gatishmërisë, modalitetin e fikjes ose modalitetin e gatishmërisë në rrjet brenda disa minutash dhe të rumbullakosura në minutën më të afërt.

2 Përmbledhje

Modalitetet	Skenari i aplikimit	Njolla të përshtatshme
Modaliteti i pastrimit me temperaturë të ulët	Njollat e proteinave rezistente ndaj temperaturës së lartë	Njollat e derdhura të kafesë, qumështit dhe urinës
Modaliteti i pastrimit me temperaturë të lartë	Njolla të yndyrshme kokëforta	Lëngje supe, salca, njolla vere të kuqe

Modaliteti i pastrimit	Lloji i njollave	Sipërfaqet e rekomanduara
Larje e nxehtë dhe e ftohtë	<p>Njollat e kafshëve shtëpiake:</p> <ul style="list-style-type: none"> - Të vjella - Bar - Papastërti - Urinë - Feçe <p>Produktet e qumështit:</p> <ul style="list-style-type: none"> - Qumësht - Kos - Bebe - Ushqim 	Qilim, divan, pllaka

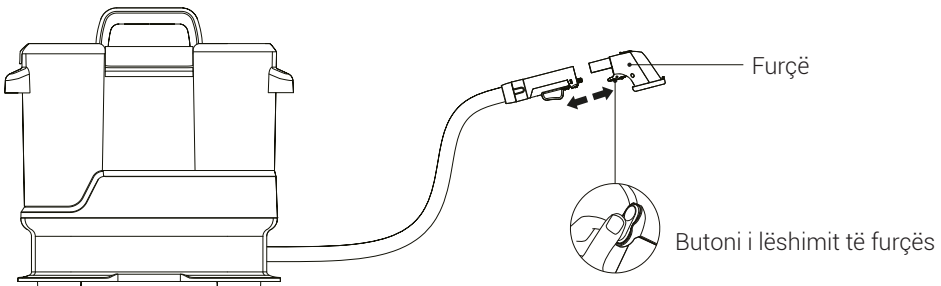
3 Përdorimi

Qëllimi i përdorimit

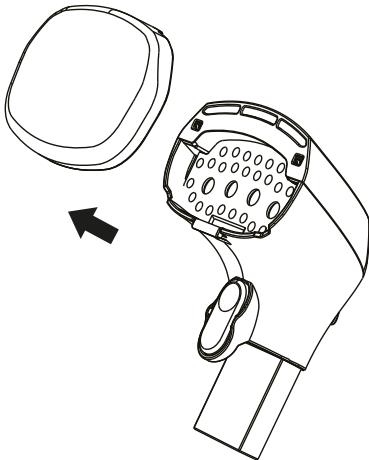
Pajisja është projektuar vetëm për përdorim shtëpiak. Nuk është i përshtatshëm për përdorim industrial.

Përdorimi

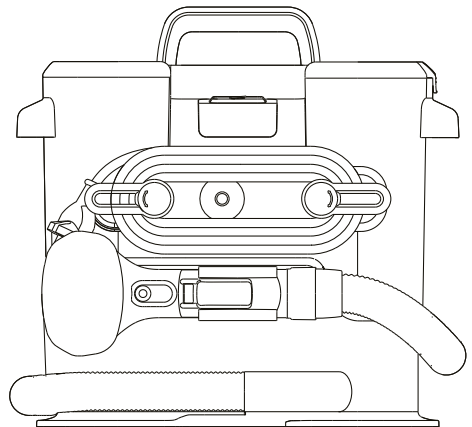
1. Para përdorimit, hiqni furçën dhe zorrën nga mbështjellësi i kordonit
2. Vendosni furçën e dëshiruar në zorrë.



3. Hiqni kapakun mbrojtës nga furça.

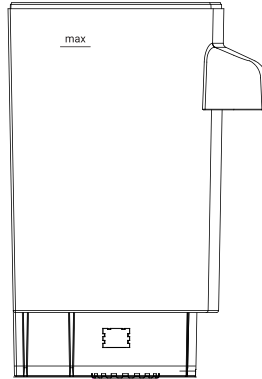
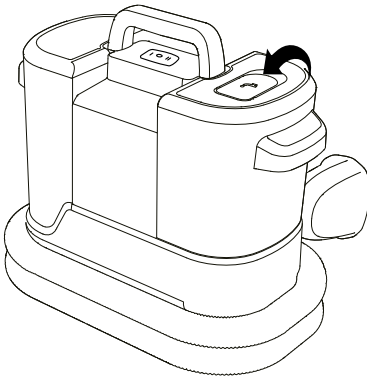


4. Çlirojeni kordonin e rrymës nga mbajtësi i rrotullës së kordonit.



5. Hiqni rezervuarin e ujit të pastër.
6. Hapni kapakun mbushës të ujit dhe mbusheni me ujë deri në vijën MAX.

3 Përdorimi



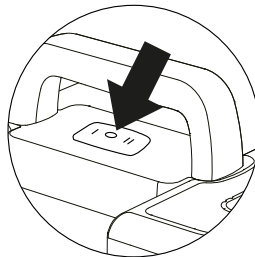
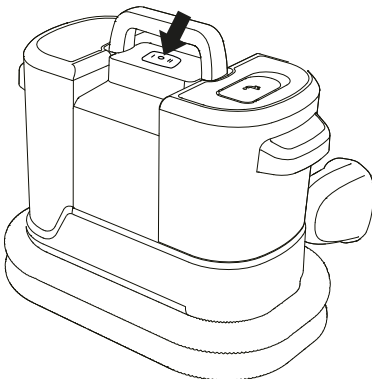
KUJDES: Mos shtoni detergjent në rezervuarin e ujit të pastër në asnjë rrethanë. Nëse është e nevojshme, rekomandohet që detergjenti të spërkatet direkt në pëllhurë.

7. Mbyllni kapakun mbushës të ujit dhe bashkëngjitni rezervuarin e ujit të pastër në pajisje.



Për njollat kokëforta, rekomandohet të para-trajtoni njollën me një detergjent të përshtatshëm për tapetin dhe tapicerinë tuaj para pastrimit.

8. Futni kabllon e energjisë në prizë, pastaj shtypni butonin e energjisë për të ndezur pajisjen.



9. Kur zgjedh "Unë", pastrimi do të bëhet me ujë të ftohtë; kur të zgjidhni "II", pastrimi do të bëhet me ujë të nxehtë.



KUJDES: Kur rezervuari i ujit të ndotur tejkalon linjën MAX, nota do të ngrihet dhe pajisja do të ndalojë thithjen. Rezervuari i ujit të ndotur duhet të zbrazet.

3 Përdorimi

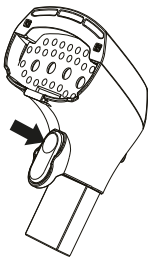
Përdorimi i duhur i pajisjes:

E saktë:Nëse është e nevojshme, spërkatni 1–2 ml detergjent në sipërfaqe. Shtypni butonin e ujit të ftohtë ose të nxehtë, afrohuni në sipërfaqe ndërsa shtypni butonin e spërkatjes në grykë dhe zbatoni disa cikle pastrimi. Pastaj, lëshoni butonin e spërkatjes për të fshirë ujin e mbetur nga sipërfaqja.

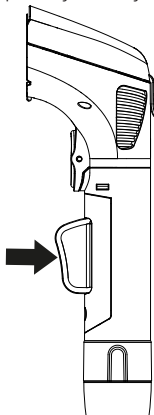
E gabuar:Thjesht spërkatni ujin në sipërfaqe dhe pastaj përpiquni ta pastroni atë me grykë. Kjo mund ta lërë sipërfaqen të lagur dhe të zvogëlojë efikasitetin e pastrimit.

Aksesorë

1. Për të ndryshuar aksesorët, shtypni butonin e lirim të aksesoreve në furçë.

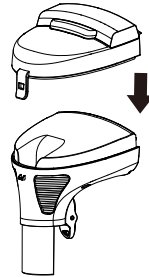


2. Ju mund të spërkatni ujë duke shtypur këmbëzën e spërkatjes së ujit në furçë.



Shtojca për pastrimin e xhamit/ pllakave

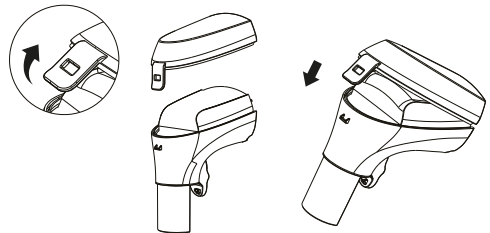
Ju mund të bashkëngjitni kokën e pastrimit të xhamit dhe pllakave në furçë siç tregohet më poshtë.



Furçë për pastrimin e zonës së gjerë

Këtë mund ta përdorësh për pastrimin e sipërfaqeve më të mëdha dhe për periudha më të gjata kohore.

Hiqni dhe bashkëngjitni kapakun e sipërm të furçës siç tregohet më poshtë.

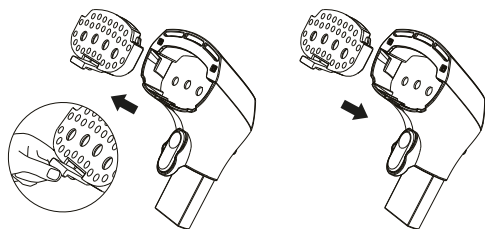


Furça kryesore

Për pëlhura delikate, mund të përdorni furçën me flluska të buta.

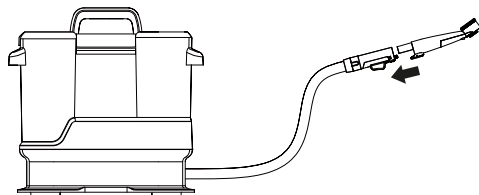
Hiqni dhe bashkëngjitni furçën me flluska të buta siç tregohet më poshtë.

3 Përdorimi



Furçë këpucësh

Ju mund ta bashkëngjiti furçën e këpucëve në fund të zorrës duke e kthyer atë në drejtim të shigjetës. Për ta hequr, kthejeni në drejtim të kundërt.



Pas ndezjes së pajisjes, mbani kokën e furçës dhe pastroni sipërfaqen dhe pjesën e brendshme të këpucëve.



Para se të përdorni ujë të nxehtë në sipërfaqe të tilla si qilima ose tapiceri, kontrolloni udhëzimet e larjes së pëlhurës dhe përdorni ujë të nxehtë vetëm nëse është e përshtatshme.



Për pëlhurat me qëndrueshmëri të pasigurt të ngjyrave, kryeni një test ngjyrash në një zonë të padukshme.



KUJDES:Kontrolloni etiketën e prodhuesit para se të pastroni tekstilin. Nëse etiketa tregon një simbol "W" ose "WS", kjo do të thotë që ju mund të përdorni pastruesin tuaj në pëlhurë.



Simboli "W" në përgjithësi tregon përshtatshmërinë për pastrimin me bazë uji. Për më shumë detaje, referojuni simboleve të tjera në etiketë dhe udhëzimeve të prodhuesit.



KUJDES:Përdorimi i detergjentit në këtë pajisje mund ta dëmtojë atë. Çdo problem i shkaktuar nga përdorimi i detergjentit nuk mbulohet nga garancia.



KUJDES:Mos e përdorni këtë pajisje në lëkurë, mobilje të lëmuara dhe tapiceri, fibra sintetike, kadife ose materiale të tjera delikate, të ndjeshme ndaj avullit.



Nëse etiketa tregon "**Vetëm për pastrim kimik**," mos e përdorni pajisjen. Mos e përdorni në pëlhura kadifeje ose mëndafshi në asnjë rrethanë. Nëse etiketa e prodhuesit mungon ose është e paqartë, konsultohu me shitësin e mobilieve para se të fillosh pastrimin.

4 Pastrimi dhe mirëmbajtja

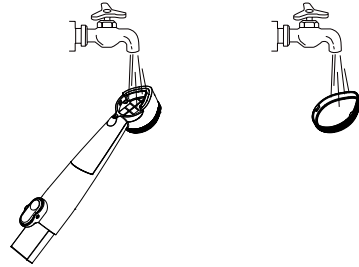
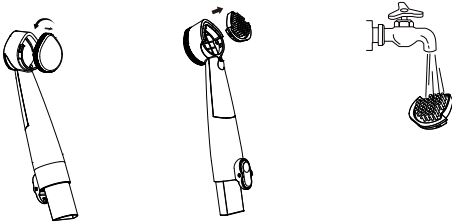
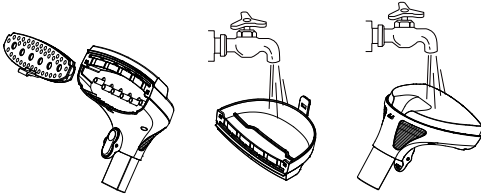
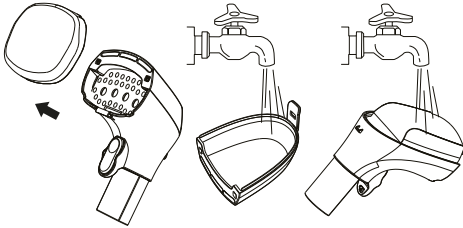
Para pastrimit, fikni pajisjen dhe hiqeni nga prizja.



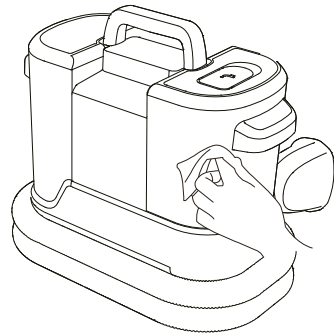
KUJDES: Mos përdorni benzinë, tretës, pastrues gërryes, objekte metalike ose furça të forta për të pastruar pajisjen.

Pastrimi i furçave

1. Fikni pajisjen dhe lëreni të ftohet.
2. Mbani kapakun e furçës dhe hiqeni atë. Pastaj mund të lani kapakun dhe furçën.



3. Mund ta fshini trupin e pajisjes me një leckë të lagur.



4. Për të zbratur rezervuarin e ujit të pastër, shtypni valvulën e poshtme.

Ruajtja

- Nëse nuk planifikoni ta përdorni pajisjen për një periudhë të zgjatur, ruajeni me kujdes.
- Shkëputeni pajisjen nga prizja.
- Mbajeni pajisjen larg fëmijëve.

Transporti dhe Transporti

- Kur transportoni ose transportoni pajisjen, mbajeni në paketimin e saj origjinal.
- Paketimi do të mbrojtë pajisjen nga dëmtimi fizik.
- Mos vendosni objekte të rënda në pajisje ose në paketimin e saj.
- Pajisja mund të dëmtohet. Rënia e pajisjes mund të bëjë që ajo të ndalojë së funksionuari ose të pësojë dëmtime të përhershme.

5 Zgjidhja e problemeve dhe zgjidhjet



KUJDES: Para se të kërkoni ndihmë për riparim nga departamenti i shërbimit, ju lutemi të kontrolloni artikujt e mëposhtëm.

Problemi	Shkaku i mundshëm	Zgjidhje
Pajisja nuk funksionon.	Priza nuk është e lidhur siç duhet.	Vendoseni spinën në mënyrë korrekte.
	Kontrolloni nëse çelësi i energjisë i njësisë kryesore funksionon.	Verifikoni që çelësi i energjisë i njësisë kryesore është vendosur në "I" ose "II".
Nuk ka thithje gjatë përdorimit.	Rezervuari i ujit të ndotur nuk është instaluar siç duhet.	Rivendosni rezervuarin e ujit të ndotur në pozicionin e duhur.

Prvo pročitajte ovo uputstvo za upotrebu!

Poštovani kupci,

Hvala vam što ste izabrali Beko proizvod. Nadamo se da ćete dobiti najbolje rezultate od svog proizvoda koji je proizveden sa visokim kvalitetom i najsavremenijom tehnologijom. Stoga, pažljivo pročitajte celokupno uputstvo za upotrebu i sva ostala prateća dokumenta pre upotrebe proizvoda i čuvajte ga kao referencu za buduću upotrebu. Ako proizvod predate nekom drugom, dajte mu i uputstvo za upotrebu. Pratite sva upozorenja i informacije u uputstvu za upotrebu.

Značenja simbola

Sledeći simboli se koriste u različitim odeljcima ovog uputstva:



Važne informacije i korisni saveti o upotrebi.



UPOZORENJE: Upozorenja za opasne situacije u vezi sa bezbednošću života i imovine.

1 Važna bezbednosna i ekološka uputstva

Ovaj odeljak sadrži bezbednosna uputstva koja će pomoći u zaštiti od rizika od telesnih povreda ili materijalne štete.

Nepoštovanje ovih uputstava poništava datu garanciju.

Opšta bezbednost

- Ovaj uređaj je u skladu sa međunarodnim bezbednosnim standardima.
- Deca mlađa od 8 godina ne bi trebalo da koriste ovaj proizvod.
- Odrasli sa invaliditetom, mentalnim bolestima ili nedostatkom senzornog iskustva i znanja treba da koriste ovaj proizvod pravilno i bezbedno pod normalnim nadzorom odraslih i da budu svesni potencijalnih rizika.
- Deca ne bi trebalo da koriste proizvod sama i ne bi trebalo da ga čiste ili održavaju bez nadzora odraslih.
- Ovaj uređaj nije pogodan za upotrebu od strane osoba (uključujući decu) sa ograničenim fizičkim, senzornim ili mentalnim sposobnostima ili nedostatkom iskustva i znanja, osim ako su pod nadzorom osobe odgovorne za njihovu bezbednost ili su dobili uputstva za upotrebu uređaja.
- Ovaj uređaj mogu koristiti deca uzrasta od 8 godina i starija ako su pod nadzorom osobe odgovorne za njihovu bezbednost i ako im se daju odgovarajuća uputstva u vezi sa bezbednom upotrebom i povezanim opasnostima.
- Čišćenje i održavanje ne smeju obavljati deca mlađa od 8 godina ili ona koja nisu pod nadzorom.
- Čuvajte uređaj i kabl van domašaja dece mlađe od 8 godina.
- Ovaj uređaj mogu koristiti deca uzrasta od 8 i više godina ili osobe sa ograničenim fizičkim, senzornim ili mentalnim sposobnostima ili nedostatkom iskustva i znanja, ako su pod nadzorom i upućena u bezbednu upotrebu i potencijalne opasnosti.
- Deca ne bi trebalo da se igraju uređajem.
- Čišćenje i korisničko održavanje ne smeju obavljati deca osim pod nadzorom.
- Nemojte koristiti uređaj ako su kabl za napajanje ili utikač oštećeni.
- Pažljivo iskopčajte kabl.
- Nemojte oštetiti kabl za napajanje: nemojte podizati uređaj za kabl za napajanje, nemojte stezati kabl za napajanje i nemojte povlačiti kabl za napajanje preko oštih ivica ili uglova. Nemojte koristiti uređaj na kablju za napajanje. Držite kablove podalje od vrućih površina.
- Nemojte koristiti produžni kabl. Priključite utikač direktno u utičnicu.
- Nemojte blokirati dovod vazduha uređaja kako biste izbegli blokiranje protoka vazduha.
- Nemojte rukovati uređajem ako je dovod vazduha začepljen.
- Da biste izbegli opasnosti tokom upotrebe, držite kosu, labavu odeću i prste podalje od otvora i pokretnih delova.
- Nemojte čistiti zapaljene ili dimljene predmete kao što su cigarete, šibice ili vrući pepeo.
- Nemojte čistiti zapaljive supstance kao što su lakši gas, benzin ili parafin ili eksplozivne tečnosti ili pare.

1 Važna bezbednosna i ekološka uputstva

- Nemojte čistiti boju, razređivač, supstance koje sadrže moljce ili dim od zapaljive prašine ili drugih eksplozivnih ili toksičnih isparenja.
- Nemojte čistiti toksične supstance kao što su izbeljivač hlora, amonijak, sredstva za čišćenje cevi ili benzin.
- Nemojte rukovati uređajem u svrhe koje nisu navedene u ovim uputstvima.
- Koristite samo dodatnu opremu koju preporučuje proizvođač. Korišćenje delova koje proizvođač ne isporučuje ili prodaje može izazvati požar, strujni udar ili povredu.
- Koristite samo zvanično odobreni kabl za napajanje.
- Izbegavajte nakupljanje prašine, vlakana, kose i drugih materijala na usisu.
- Nemojte koristiti ili skladištiti uređaj u neprikladnim uslovima kao što su visoka temperatura ili niska vlažnost. Čuvajte uređaj na provetrenom mestu kako biste izbegli direktnu sunčevu svetlost.
- Držite decu podalje od uređaja kada je uključen ili kada se hladi.
- Deca moraju biti pod nadzorom kako bi se osiguralo da se ne igraju sa uređajem.
- Ako je kabl za napajanje oštećen, mora ga zameniti proizvođač, njegov serviser ili slično kvalifikovana lica kako bi se izbegle opasnosti.
- Ne dodirujte utikač mokrim ili vlažnim rukama.
- Nemojte čistiti kožu, voštani nameštaj ili podove, sintetička vlakna, baršun ili druge osetljive materijale osetljive na paru.
- Upozorenje! Koristite samo vodu ispod 60°C. Nemojte koristiti ključalu vodu.
- Nemojte koristiti ovaj uređaj na koži, poliranom nameštaju ili presvlakama, sintetičkim vlaknima, baršunu ili drugim osetljivim materijalima osetljivim na paru.
- Tečnosti ili para ne smeju biti usmerene prema električnim komponentama.
- Nemojte koristiti uređaj ako je pao, pokazuje vidljive znakove oštećenja ili curenja.
- Ne ostavljajte uređaj bez nadzora dok je priključen na električnu mrežu.
- Uvek isključite uređaj iz struje pre upotrebe ili održavanja.



UPOZORENJE: Opasnost od opekotina.

1 Važna bezbednosna i ekološka uputstva

Usklađenost sa Direktivom o OEEO i odlaganje otpadnog proizvoda:



Ovaj proizvod je u skladu sa EU WEEE Direktivom (2012/19/EU). Ovaj proizvod nosi klasifikacioni simbol za otpadnu električnu i elektronsku opremu (OEEO).

Ovaj simbol označava da se ovaj proizvod ne sme odlagati sa drugim kućnim otpadom na kraju svog radnog veka. Korišćeni uređaj mora biti vraćen na zvanično sabirno mesto za reciklažu električnih i elektronskih uređaja. Da biste pronašli ove sisteme za sakupljanje, obratite se lokalnim vlastima ili prodavcu gde je proizvod pušen. Svako domaćinstvo ima važnu ulogu u obnavljanju i recikliranju starih uređaja. Odgovarajuće odlaganje korišćenog uređaja pomaže u sprečavanju potencijalnih negativnih posledica po životnu sredinu i zdravlje ljudi.

Informacije o paketu

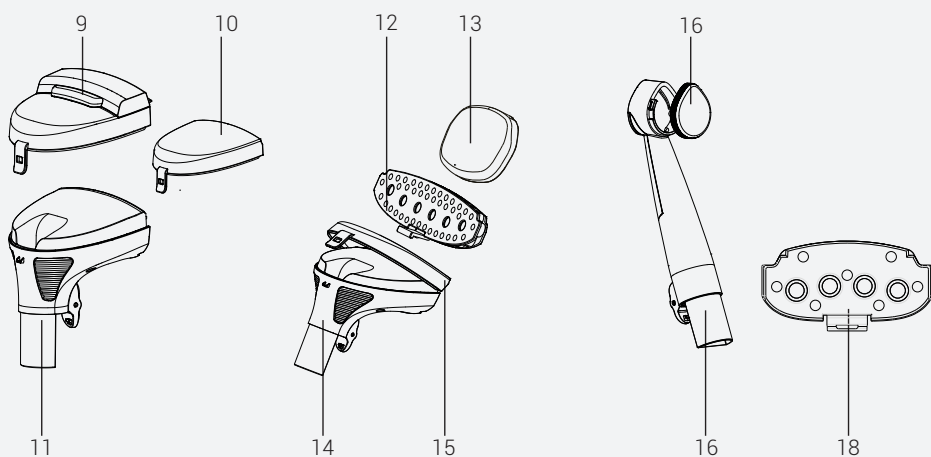
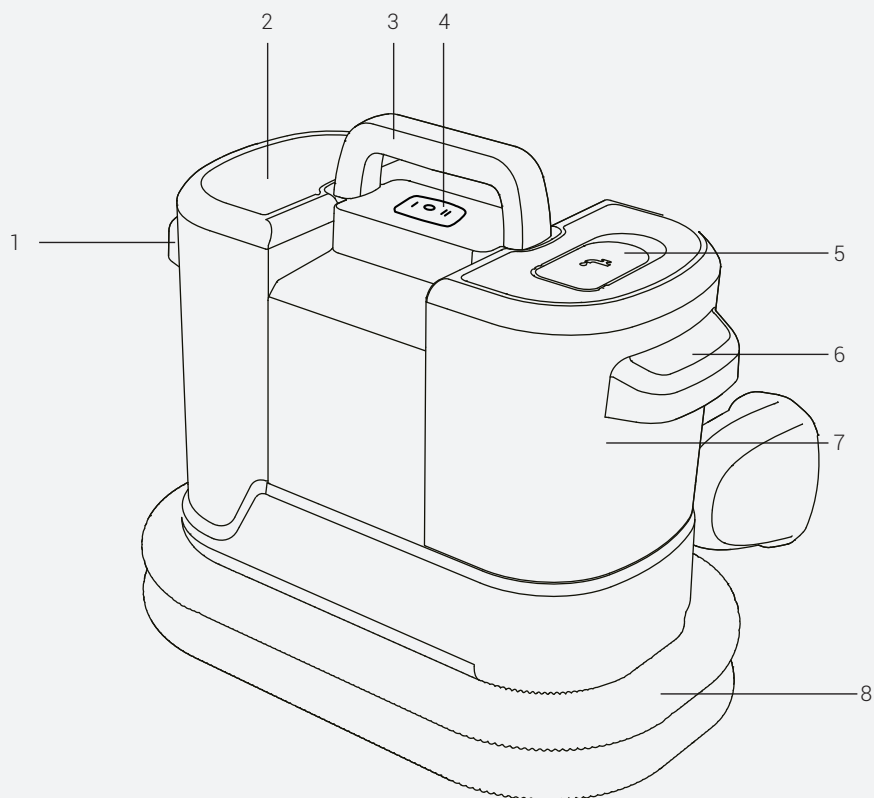


Ambalažni materijali proizvoda proizvedeni su od materijala koji se mogu reciklirati u skladu sa našim nacionalnim propisima o životnoj sredini. Ne odlažite ambalažni materijal zajedno sa domaćim ili drugim otpadom. Odnosite ih na mesta za sakupljanje ambalažnog materijala koja su odredile lokalne vlasti.

Usklađenost sa RoHS direktivom

Proizvod koji ste kupili je u skladu sa EU RoHS Direktivom (2011/65/EU). Ne sadrži štetne i zabranjene materijale navedene u Direktivi.

2 Pregled



2 Pregled

Kontrole i delovi

1. Ručka rezervoara za otpadne vode
2. Rezervoar za otpadne vode
3. Ručka za nošenje
4. Taster za uključivanje/isključivanje
5. Poklopac rezervoara za čistu vodu
6. Ručka rezervoara za čistu vodu
7. Rezervoar za čistu vodu
8. Crevo
9. Glava za čišćenje stakla/pločica
10. Glava četke za čišćenje širokog područja
11. Četka za čišćenje širokog područja
12. Glava sa mekim čekinjama
13. Glava za samočišćenje
14. Glavna četka
15. Glava za čišćenje glavne četke
16. Navlaka za četku za čišćenje cipela
17. Četka za čišćenje cipela
18. Tvrd glava sa čekinjama

Tehničke specifikacije

Nominalna ulazna snaga	1200W
Ulaz	220-240V~ 50-60Hz
Tehničke i dizajnerske izmene su rezervisane.	

Režimi	Scenario primene	Odgovarajuće mrlje
Režim čišćenja pri niskim temperaturama	Mrlje od proteina otporne na visoke temperature	Mrlje od prolivene kafe, mleka i urina
Režim čišćenja pri visokim temperaturama	Tvrdokorne masne mrlje	Tečnosti za supu, sosovi, mrlje od crnog vina

Režim čišćenja	Vrsta mrlje	Preporučene površine
Toplo i hladno pranje	Mrlje od kućnih ljubimaca: - Povraćanje - Trava - Prljavština - Urin - Izmet Mlečni proizvodi: - Mleko - Jogurt - Beba - Hrana	Tepih, sofa, pločice

Tehničke informacije o režimima rada sa malom snagom u skladu sa Uredbom EU 2023/826

Režim	POTROŠNJA ENERGIJE (WATT)	PERIOD (MINUTI)*
Isključeno	0.3	-
Stanje pripravnosti	-	-
Režim pripravnosti sa prikazom informacija ili statusa	-	-
Umreženo stanje pripravnosti	-	-

*:Period nakon kojeg oprema automatski dostiže režim pripravnosti, režim isključenosti ili umreženi režim pripravnosti u minutima i zaokružen na najbliži minut.

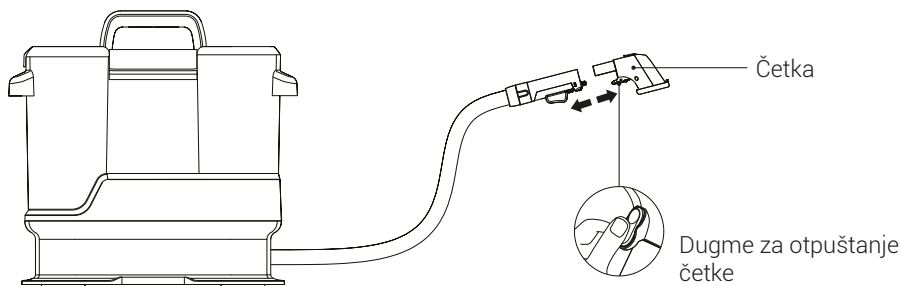
3 Rad

Svrha upotrebe

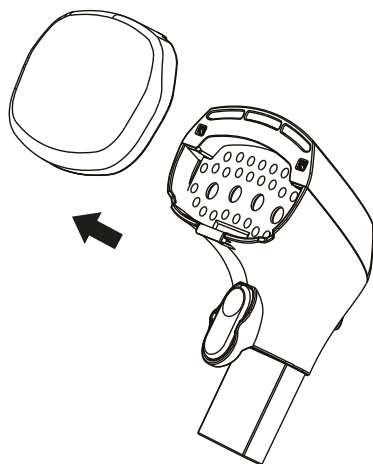
Uređaj je namenjen samo za upotrebu u domaćinstvu. Nije pogodan za industrijsku upotrebu.

Rad

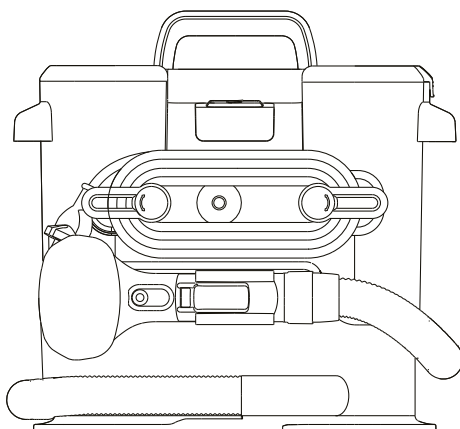
1. Pre upotrebe, uklonite četku i crevo sa kotura korda
2. Pričvrstite željenu četku na crevo.



3. Skinite zaštitni poklopac sa četke.

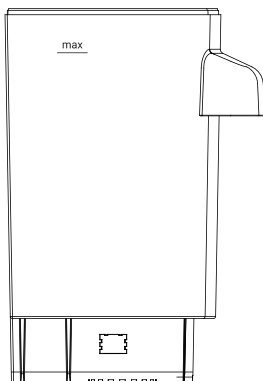
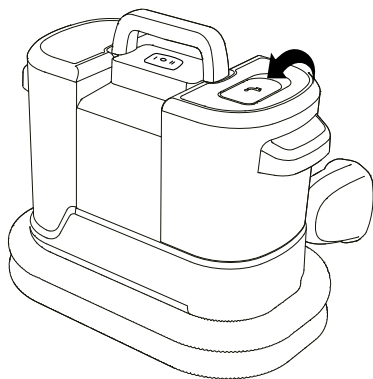


4. Odmotajte kabl za napajanje sa držača kalema kabla.



5. Uklonite rezervoar za čistu vodu.
6. Otvorite poklopac za punjenje vode i napunite vodom do linije MAX.

3 Rad



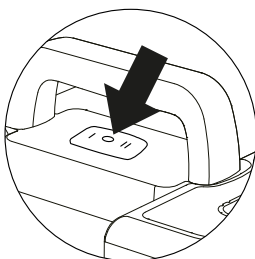
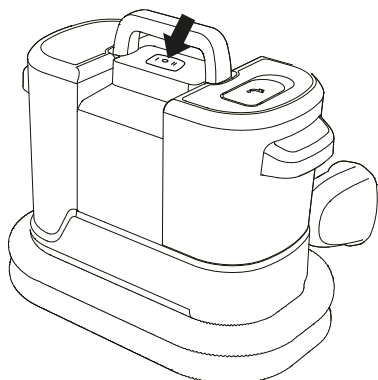
UPOZORENJE: Ni u kom slučaju nemojte dodavati deterđent u rezervoar za čistu vodu. Ako je potrebno, preporučuje se prskanje deterđenta direktno na tkaninu.

7. Zatvorite poklopac za punjenje vode i pričvrstite rezervoar za čistu vodu na uređaj.



Za tvrdokorne mrlje, preporučuje se da mrlju prethodno tretirate deterđentom pogodnim za vaš tepih i tapacirung pre čišćenja.

8. Priključite kabl za napajanje u utičnicu, a zatim pritisnite dugme za uključivanje da biste uključili uređaj.



9. Kada izaberete „I“, čišćenje će se obaviti hladnom vodom; kada izaberete „II“, čišćenje će se vršiti toplom vodom.



UPOZORENJE: Kada rezervoar za prljavu vodu pređe liniju MAX, plovak će se podići i uređaj će prestati da usisava. Potrebno je isprazniti rezervoar za prljavu vodu.

3 Rad

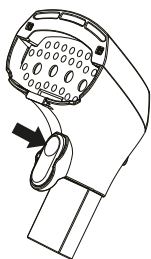
Pravilna upotreba uređaja:

Tačno: Ako je potrebno, poprskajte 1–2 ml deterdženta na površinu. Pritisnite dugme za hladnu ili toplu vodu, približite se površini dok pritisnete dugme za prskanje na mlaznici i primenite nekoliko ciklusa čišćenja. Zatim otpustite dugme za prskanje da biste usisali preostalu vodu sa površine.

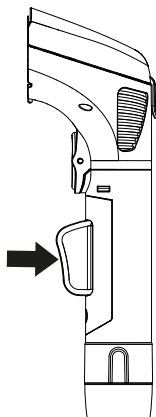
Netačno: Jednostavno prskanje vode na površinu, a zatim pokušaj čišćenja mlaznicom; to može ostaviti površinu mokrom i smanjiti efikasnost čišćenja.

Dodaci

1. Da biste promenili dodatnu opremu, pritisnite dugme za otpuštanje dodatne opreme na četkici.

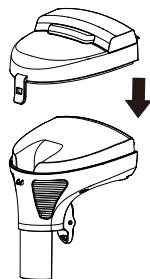


2. Možete prskati vodu pritiskom na okidač za prskanje vode na četkici.



Dodatak za čišćenje stakla/pločica

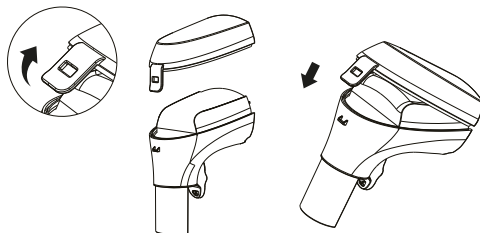
Možete pričvrstiti glavu za čišćenje stakla i pločica na četku kao što je prikazano u nastavku.



Četka za čišćenje širokog područja

Možete ga koristiti za čišćenje većih površina i za duže vremenske periode.

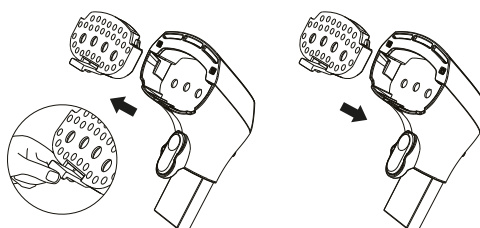
Uklonite i pričvrstite gornji poklopac četke kao što je prikazano u nastavku.



Glavna četka

Za osetljive tkanine možete koristiti četku sa mekim čekinjama.

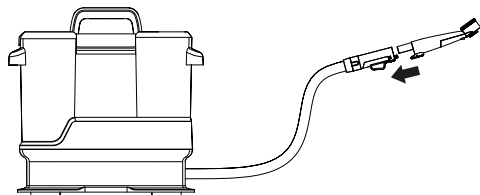
Uklonite i pričvrstite četku sa mekim čekinjama kao što je prikazano u nastavku.



3 Rad

Četka za cipele

Četkicu za papuče možete pričvrstiti na kraj creva okretanjem u smeru strelice. Da biste ga uklonili, okrenite ga u suprotnom smeru.



Nakon uključivanja uređaja, držite glavu četke i očistite površinu i unutrašnjost cipela.



Pre upotrebe tople vode na površinama kao što su tepisi ili tapacirung, proverite uputstva za pranje tkanine i koristite toplu vodu samo ako je to prikladno.



Za tkanine sa neizvesnom postojanošću boja, izvršite test boja na neupadljivom području.



UPOZORENJE:Proverite etiketu proizvođača pre čišćenja tekstila.

Ako etiketa prikazuje simbol "W" ili "WS", to znači da možete koristiti sredstvo za čišćenje na tkanini.



Simbol "W" generalno označava pogodnost za čišćenje na bazi vode. Za više detalja pogledajte druge simbole na etiketi i uputstva proizvođača.



UPOZORENJE:Korišćenje deterđenta u ovom uređaju može da ga ošteti. Svi problemi izazvani upotrebom deterđenta nisu pokriveni garancijom.



UPOZORENJE:Nemojte koristiti ovaj uređaj na koži, poliranom nameštaju i presvlakama, sintetičkim vlaknima, baršunu ili drugim osetljivim materijalima osetljivim na paru.



Ako etiketa ukazuje na „**Samo hemijsko čišćenje**“, nemojte koristiti uređaj. Ni u kom slučaju nemojte koristiti na baršunastim ili svilenim tkaninama. Ako etiketa proizvođača nedostaje ili nije jasna, konsultujte svog prodavca nameštaja pre početka čišćenja.

4 Čišćenje i održavanje

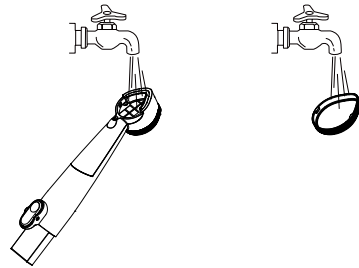
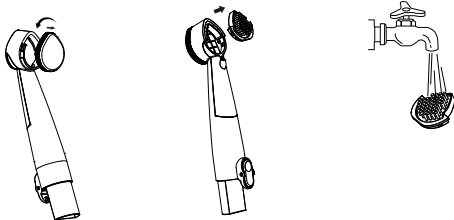
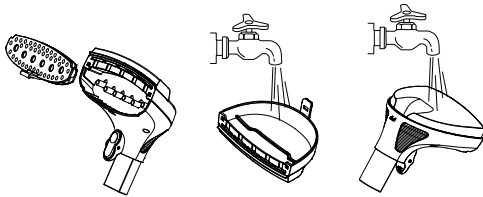
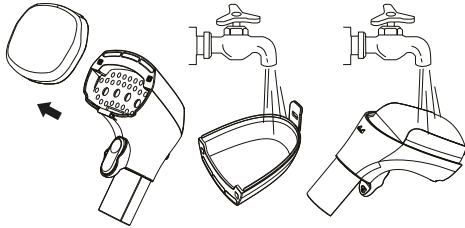
Pre čišćenja, isključite uređaj i izvucite ga iz utičnice.



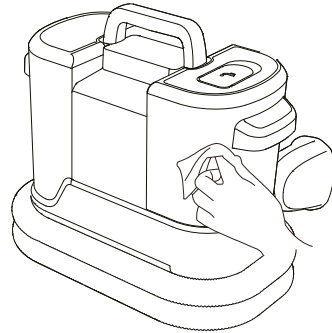
UPOZORENJE: Nemojte koristiti benzin, rastvarače, abrazivna sredstva za čišćenje, metalne predmete ili tvrde četke za čišćenje uređaja.

Čišćenje četkica

1. Isključite uređaj i pustite da se ohladi.
2. Držite poklopac četke i uklonite ga. Zatim možete oprati poklopac i četku.



3. Telo uređaja možete obrisati vlažnom krpom.



4. Da biste ispraznili rezervoar za čistu vodu, pritisnite donji ventil.

Skladištenje

- Ako ne planirate da koristite uređaj duže vreme, pažljivo ga čuvajte.
- Isključite uređaj iz utičnice.
- Držite uređaj van domašaja dece.

Transport i otpremanje

- Prilikom transporta ili isporuke uređaja, nosite ga u originalnom pakovanju.
- Ambalaža će zaštititi uređaj od fizičkih oštećenja.
- Ne stavljajte teške predmete na uređaj ili njegovu ambalažu.
- Uređaj se može oštetiti. Ispuštanje uređaja može prouzrokovati prestanak rada ili trajno oštećenje.

5 Rešavanje problema i rešenja



UPOZORENJE: Pre nego što zatražite pomoć u popravci od servisnog odeljenja, proverite sledeće stavke.

Problem	Mogući uzrok	Rešenje
Uređaj ne radi.	Utikač nije pravilno povezan.	Pravilno umetnite utikač.
	Proverite da li prekidač za napajanje glavne jedinice radi.	Proverite da li je prekidač za napajanje glavne jedinice podešen na "I" ili "II".
Nema usisavanja tokom upotrebe.	Rezervoar za prljavu vodu nije pravilno instaliran.	Ponovo postavite rezervoar za prljavu vodu u pravilan položaj.

Arçelik A.Ş. Karaağaç Caddesi No:2-6, 34445, Sütlüce,
İSTANBUL, TÜRKİYE

www.beko.com