

Buharlı Ütü

Kullanma Kılavuzu



BKK 2161

01M-8931801200-1916-04

beko

Lütfen önce bu kılavuzu okuyun!

Değerli Müşterimiz,

Beko ürününü tercih ettiğiniz için teşekkür ederiz. Yüksek kalite ve teknoloji ile üretilmiş olan ürününüzün size en iyi verimi sunmasını istiyoruz. Bunun için, bu kılavuzun tamamını ve verilen diğer belgeleri ürünü kullanmadan önce dikkatle okuyun ve bir başvuru kaynağı olarak saklayın. Ürünü başka birisine verirsiniz, kullanma kılavuzunu da birlikte verin. Kullanma kılavuzunda belirtilen tüm bilgi ve uyarıları dikkate alarak talimatlara uyun.

Sembollerin anlamları

Bu kullanma kılavuzunun çeşitli kısımlarında aşağıdaki semboller kullanılmıştır:



Cihazın kullanımıyla ilgili önemli bilgiler ve faydalı tavsiyeler.



Can ve mal güvenliğiyle ilgili tehlikeli durumlar konusunda uyarılar.



Sıcak yüzeylerle ilgili uyarı.



Bu ürün, çevreye saygılı modern tesislerde doğaya zarar vermeden üretilmiştir.

İÇİNDEKİLER

1 Önemli güvenlik ve çevre talimatları	4-7
1.1 Genel güvenlik	4
1.2 AEEE yönetmeliğine uyum ve atık ürünün elden çıkarılması	7
1.3 Ürünün ambalajı	7
2 Ütünüz	8
2.1 Genel bakış	8
2.2 Teknik veriler	8
3 Kullanım	9
3.1 Kullanım amacı	9
3.2 İlk kullanım	9
3.3 Su haznesinin doldurulması	9
3.4 Sıcaklığın ayarlanması	10
3.5 Sıcaklık ve buhar ayarları tablosu	10
3.6 Buharlı ütüleme	10
3.7 Şok buhar	11
3.8 Dik buhar	11
3.9 Su püskürtme	12
3.10 Kuru ütüleme	12
3.11 Otomatik kapanma (Auto-Off)	12
4 Temizlik ve bakım	13-15
4.1 Temizlik	13
4.2 Kireç temizleme özelliği (Self-Clean)	13
4.3 Kireç filtresini (Anti-Scale) temizleme	14
4.4 Saklama	15
4.5 Taşıma ve nakliye	15
5 Sorun giderme	16
6 Tüketici hizmetleri	17

1 Önemli güvenlik ve çevre talimatları

Bu bölümde, yaralanma ya da maddi hasar tehlikelerini önlemeye yardımcı olacak güvenlik talimatları yer almaktadır.

Bu talimatlara uyulmaması halinde her türlü garanti geçersiz hale gelir.

1.1 Genel güvenlik

- Bu cihaz, uluslararası güvenlik standartlarına uygundur.
- Cihaz, 8 yaş ve üzeri çocuklar ve fiziksel, algısal ve zihinsel yetenekleri azalmış veya tecrübe ve bilgi eksikliği olan kişiler tarafından gözetim altında veya cihazın güvenli bir şekilde kullanımına ve karşılaşılan ilgili tehlikelerin anlaşılmasına dair talimat verilirse kullanılabilir. Çocuklar cihazla oynamamalıdır. Temizlik ve kullanıcı bakım işlemleri, başlarında bir büyük olmadığı sürece çocuklar tarafından yapılmamalıdır.
- Cihazı elektrik fişine bağlıyken gözetimsiz bırakmayın.

1 Önemli güvenlik ve çevre talimatları

- Cihazın su haznesine su doldurmadan önce fişini prizden çekin.
- Cihazı sabit bir yüzeyde kullanın ve muhafaza edin.
- Cihaz altlığı üzerine yerleştirildiğinde, altlığın üzerine konulduğu yüzeyin dengeli olmasını sağlayın.
- Elektrik kablosu veya cihaz hasarlıysa cihazı kullanmayın. Yetkili servise başvurun.
- Cihaz düşürülürse, su sızıntısı yaparsa veya diğer arızalar meydana gelirse, yetkili servise başvurun. Cihazı onarılanaya kadar kullanmayın.
- Cihaz kullanımda iken veya soğumaya bırakıldığında, 8 yaş altı çocukları cihazdan ve elektrik kablosundan uzak tutun.
- Cihaz dış mekanlarda kullanıma uygun değildir.
- Sadece orijinal parçaları veya üretici tarafından tavsiye edilen parçaları kullanın.
- Cihazı parçalarına ayırmayın.

1 **Önemli güvenlik ve çevre talimatları**

- Şebeke güç kaynağınız cihazın tip etiketinde belirtilen bilgilere uygun olmalıdır.
- Cihazı kullanacağınız şebeke en az 16 A'lık bir sigorta ile emniyete alınmış olmalıdır.
- Cihazı topraklı prizde kullanın.
- Cihazı uzatma kablosuyla kullanmayın.
- Cihazın fişini çıkartırken kablosundan çekmeyin.
- Cihazı temizlemeden önce fişini prizden çekin.
- Cihazın kablosunu etrafına sarmayın.
- Cihaz elektriğe bağlıyken elleriniz nemli veya ıslaksa cihazın fişine dokunmayın.
- Cihazın tabanı ve tabana yakın kısımları aşırı ısınabilir. Sıcak yüzeylere temas yanıklara yol açabilir. Bu nedenle cihazı kullanırken veya kullandıktan hemen sonra sıcak yüzeylere temas etmemeye dikkat edin.
- Cihazı patlayıcı veya yanıcı ortamların ve maddelerin bulunduğu yerde veya yakınında kullanmayın.

1 Önemli güvenlik ve çevre talimatları

- Ambalaj malzemelerini saklıyorsanız çocukların ulaşamayacağı bir yerde muhafaza edin.

1.2 AEEE yönetmeliğine uyum ve atık ürünün elden çıkarılması



Bu ürün, T.C. Çevre ve Şehircilik Bakanlığı tarafından yayımlanan "Atık Elektrikli ve Elektronik Eşyaların Kontrolü Yönetmeliği"nde belirtilen zararlı ve yasaklı maddeleri içermez. AEEE Yönetmeliğine uygundur. Bu ürün, geri dönüşümlü ve tekrar kullanılabilir nitelikteki yüksek kaliteli parça ve malzemelerden üretilmiştir. Bu nedenle, ürünü, hizmet ömrünün sonunda evsel veya diğer atıklarla birlikte atmayın. Elektrikli ve elektronik cihazların geri dönüşümü için bir toplama noktasına götürün. Bu toplama noktalarını bölgenizdeki yerel yönetime sorun. Kullanılmış ürünleri geri kazanıma vererek çevrenin ve doğal kaynakların korunmasına yardımcı olun.

1.3 Ürünün ambalajı



Ürününüzde kullanılan ambalajlar geri dönüşümü mümkün ambalajlardır. Ürününüzün ambalajlarının çevresel açıdan geri dönüşüm sürecine katılmasını sağlamanız için yerel resmi makamların kurallarına uygun olarak ambalajların ayrı atılmasını sağlayınız.

2 Ütünüz

2.1 Genel bakış



1. Elektrik kablosu
2. Ütü altlığı
3. Sıcaklık ayar düğmesi
4. Kireç temizleme Self clean) düğmesi
5. Su haznesi
6. Taban
7. Su püskürtme deliği
8. Su doldurma kapağı
9. Şok buhar düğmesi
10. Buhar ayar düğmesi
11. Su püskürtme düğmesi
12. Termostat göstere ve otomatik kapanma (Auto-Off) ışığı
13. Kireç filtresi

2.2 Teknik veriler

Gerilim	: 220-240V~ 50/60 Hz
Güç tüketimi	: 2020-2400 W
İzolasyon sınıfı	: I
Şok buhar miktarı:	150 gr/dk

Ürününüz üzerinde bulunan işaretlemelerde veya ürünle birlikte verilen diğer basılı dökümanlarda beyan edilen değerler, ilgili standartlara göre laboratuvar ortamında elde edilen değerlerdir. Bu değerler, ürünün kullanım ve ortam şartlarına göre değişebilir.

3 Kullanım

3.1 Kullanım amacı

Cihaz sadece evde kullanılmak ve ütü yapmak üzere tasarlanmıştır, profesyonel kullanım için uygun değildir.

3.2 İlk kullanım

İlk kullanımda, üretim atıklarını gidermek için su haznesine (5) iki kez su doldurarak (bkz. 3.3) buharlaştırın. Bu sırada şok buhar düğmesini de (9) sıkça kullanın.



Cihazınızdan hafif bir koku ve taban deliklerinden beyaz tortular gelebilir. İki kez buharlaştırma işleminden sonra koku ve tortular yok olacaktır. Ayrıca su haznesinde (5) su damlacıkları bulunabilir, bu durum normaldir.

3.3 Su haznesinin doldurulması

1. Cihazın fişini prizden çekin.
2. Buhar ayar düğmesini (10) buharsız konuma "X" getirin.
3. Cihazınızla birlikte verilen su kabına su doldurun.
4. Su doldurma kapağını (8) açın ve cihazı yatay şekilde tutarak suyu MAX çizgine kadar doldurun.
5. Su doldurma kapağını (8) kapatın.



Cihazınız musluk suyu kullanımına uygun olarak tasarlanmıştır. Eğer b u l u n d u ğ u n u z yerdeki musluk suyu aşırı kireçli ise musluk suyunu içme suyu ile karıştırarak kullanın.



Cihazın su doldurma girişinde bir kireç filtresi (13) (anti-scale) bulunmaktadır. Filtre sayesinde doldurulan sudaki kireç miktarı minimuma düşürülür (temizlik için bkz. 4.3).

3 Kullanım



UYARI: Su deposuna parfüm, sirke, kola, kireç çözücü ürünler, ütülemeye yardımcı olacak ürünler ve diğer kimyasallar koymayın.

3.4 Sıcaklığın ayarlanması

1. Cihazın fişini prize taktıktan sonra sıcaklık ayar düğmesini (3) saat yönünde çevirerek ütüleyeceğiniz kumaş türüne göre sıcaklık ayarını yapın (bkz. 3.5).
2. Termostat gösterge ışığı (12) yanar.
3. Cihaz ayarladığınız sıcaklığa ulaştığında, termostat gösterge ışığı (12) söner ve kullanıma hazırdır.

3.5 Sıcaklık ve buhar ayarları tablosu

Cihazınızda sıcaklık ayarını yaparken aşağıdaki tabloyu dikkate alın.

Kumaş Türü	Sıcaklık Ayarı	Buhar Ayarı
Sentetik	•	Buharsız
İpekli	•	Buharsız
Yünlü	••	Buharlı
Pamuklu	•••	Buharlı
Keten-Kot	Max	Buharlı



Giysinizin ne tür kumaştan yapıldığını bilmiyorsanız, giysinizin görünmeyen bir bölümünü ütülererek doğru ütüleme sıcaklığını belirleyin.

3.6 Buharlı ütüleme

1. Su haznesini (5) doldurun (bkz. 3.3).
2. Sıcaklık ayarını yapın (bkz. 3.5).
3. Buhar ayar düğmesini (10) "☁" konumuna getirin.

3 Kullanım

3.7 Şok buhar



Ütülemeye yeni başlandığında ilk birkaç basışta şok buhar gelmeyebilir. Sıcaklık ayar düğmesini (3) şok buhar elde etmek için "••" veya daha üst kademede olmalıdır.

1. Su haznesini (5) doldurun (bkz. 3.3).
2. Sıcaklık ayar düğmesini (3) saat yönünde çevirerek maksimum konuma getirin. Termostat gösterge ışığı (12) yanar.
3. Cihaz ayarladığınız sıcaklığa ulaştığında, termostat gösterge ışığı (12) söner.
4. Termostat gösterge ışığı (12) söndükten sonra şok buhar düğmesine (9) basılarak elde edilen güçlü buhar ile ütü yapabilirsiniz.



Şok buhara ara verilmeden devam edilir ise tabandan (6) buhar ile su da gelebilir.



İdeal şok buhar kalitesi için, buhar ayar düğmesini (10) buharsız konuma "X" getirin.



UYARI: Şok buharı kullanmak için termostat gösterge ışığı (12) sönmüş olmalıdır.

3.8 Dik buhar

Şok buhar özelliğini dik konumda iken de kullanabilirsiniz (bkz. 3.7). Şok buhar düğmesine (9) basarak elde edeceğiniz buhar ile perdeleriniz ve askıdaki giysilerinizi ütüleyebilirsiniz. Cihazı giysi ve perdelerden 15-30 cm uzaklıkta tutun.



UYARI: Termostat gösterge ışığı (12) yandığında, şok buhar işlemine devam etmek için ışığın sönmmesini bekleyin.

3 Kullanım



UYARI: Buharı hiçbir zaman insanların ve ev hayvanlarının üzerindeki giysilere yöneltmeyin.

3.9 Su püskürtme

1. Su haznesini (5) doldurun (bkz. 3.3).
2. Sıcaklık ayarını yapın (bkz. 3.5).
3. Su püskürtme düğmesine (11) basarak inatçı kırıışıkları giderebilirsiniz.

3.10 Kuru ütöleme

Kuru ütöleme yapabilmek için buhar ayar düğmesini (10) buharsız "X" konuma getirin.



Cihazda su olmasında fayda vardır, gerekirse su püskürtme düğmesini (11) kullanabilirsiniz.

3.11 Otomatik kapanma (Auto-Off)

- Cihaz yatay konumdayken yaklaşık 30 saniye süre hareket ettirilmezse unutulduğunu varsayıp otomatik olarak kapanır.
- Cihaz dik konumda 7-10 dakika arası yerinden oynatılmazsa otomatik olarak kapanır.
- Cihaz yan konumda (sağa veya sola yaslı) 30 saniye hareket ettirilmezse otomatik olarak kapanır.



Otomatik kapanma durumunda auto-off ışığı (12) yanıp sönecektir.

Cihaz yatay konumda hareket ettirilir ise çalışmaya başlar.



Taban (6) sıcaklığının eski düzeyine ulaşması yaklaşık 60 saniye alabilir.

4 Temizlik ve bakım

4.1 Temizlik

1. Temizlik işleminden önce, cihazı kapatın ve fişini prizden çekin.
2. Cihazın tamamen soğumasını bekleyin.
3. Cihazın dış kısmını temizlemek için hafif nemli bir bez kullanın. Daha sonra tamamen kurummasını bekleyin.
4. Tabandaki (6) tortu ve kalıntıları hafif nemli bir bezle ve gerekirse yumuşak, aşındırıcı olmayan bir sıvı temizleyiciyle silin.



UYARI: Ütüleme işlemi bittiğinde fişi prizden çekin. Cihazdaki suyu, su doldurma kapağını (8) açıp, cihazı öne doğru eğerek boşaltın.



UYARI: Cihazı temizlemek için benzin, solvent, aşındırıcı temizleyici veya sert fırça kullanmayın.

4.2 Kireç temizleme özelliği (Self-Clean)

Cihazın buhar üretme haznesinde biriken kireç parçalarını temizler.

Kireç temizleme özelliğini 2-3 haftada bir kullanın. Eğer bulunduğunuz bölgedeki su çok kireçli ise (ütüleme sırasında tabandan (6) kireç parçaları dökülüyorsa) kireç temizleme özelliğini daha sık kullanın.

1. Cihazın fişini prizden çekin.
2. Cihaza su doldurun (bkz. 3.3).
3. Buhar ayar düğmesini (10) buharsız konumuna "X" getirin. Kireç temizleme işlemi esnasında şok buhar (9) düğmesini kullanmayın.
4. Fişi prize takın ve sıcaklık ayar düğmesini (3) saat yönünün tersine çevirerek maksimum konuma getirin.
5. Termostat gösterge ışığı (12) söndüğünde ütünün fişini prizden çekin.
6. Cihazı yatay şekilde lavabo üzerine getirin ve kireç temizleme düğmesine (4) basılı tutarak sallayın. Su haznesindeki su bitene kadar işleme devam edin.

4 Temizlik ve bakım



Bu işlem sırasında su haznesindeki su hızla tabandaki (6) buhar üretim haznesine iner ve kireç parçacıkları (eğer varsa) ile birlikte taban deliklerinden çıkar.

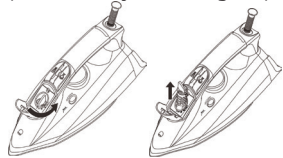
7. Su haznesindeki (5) su tamamen boşaldığında kireç temizleme düğmesini (4) bırakın.
8. Dökülen su da hala tortu var ise işlemi tekrarlayın.
9. Kireç temizleme işleminden sonra cihazı soğumaya bırakın. Ütü tamamen soğuduktan sonra tabanı (6) bir bez ile silin.

4.3 Kireç filtresini (Anti-Scale) temizleme

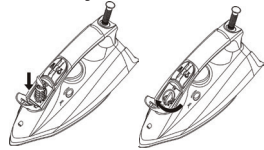
Cihazınızda kireç parçalarının yoğunluğu arttıysa, anti-scale filtresini temizleyebilirsiniz.

1. Cihazın fişini prizden çekin.
2. Cihazın su doldurma kapağını (8) açın.

3. İçerisinde bulunan filtre başını saat yönünün tersine çevirin ve yukarı doğru çekin.



4. Filtreyi akan suyun altına tutun.
5. Filtreyi tekrar çıkardığınız yuvaya yerleştirerek saat yönünde çevirerek yerine oturtun.



4 Temizlik ve bakım

4.4 Saklama

Cihazı uzun süre kullanmayı düşünmüyorsanız, dikkatli bir şekilde saklayın.

- Cihazı kaldırmadan önce fişini çekin ve tamamen soğumasını bekleyin.
- Su haznesini boşaltın.
- Cihazı ve aksesuarlarını orijinal paketlerinde saklayın.
- Serin ve kuru bir yerde saklayın.
- Cihazı, daima çocukların ulaşamayacağı bir yerde muhafaza edin.

4.5 Taşıma ve nakliye

- Taşıma ve nakliye sırasında cihazı orijinal ambalajı ile birlikte taşıyın. Cihazın ambalajı, cihazı fiziksel hasarlara karşı koruyacaktır.
- Cihazın veya ambalajının üzerine ağır cisimler koymayın. Cihaz zarar görebilir.
- Cihazın düşürülmesi durumunda cihaz çalışmayabilir veya kalıcı hasar oluşabilir.

5 Sorun giderme

Cihaz prize takılı olduđu halde taban (3) ısınmıyor.

Bađlantı sorunu olabilir. >>> *Cihazın fişini ve elektrik kablosunu (1) kontrol edin. Sıcaklık ayar düğmesi (3) Min. konumunda olabilir. >>> Sıcaklık ayar düğmesini buhar işareti bulunan bölüme itin.*

Cihaz buhar üretmiyor.

Su haznesinde yeterli miktarda su olmayabilir. >>> *Su haznesine MAX çizgisine kadar su doldurun (bkz. 3.3).*

Buhar ayar düğmesi (10) buharsız ütüleme konumunda olabilir. >>> *Buhar ayar düğmesini buhar konumuna alın.*

Şok Buhar - Dik Buhar fonksiyonu çalışmıyor.

Bu fonksiyonlar çok kısa sürede çok fazla kullanılmış olabilir. >>> *Yatay ütülemeye devam edin ve şok buhar fonksiyonunu tekrar kullanmadan önce bekleyin. >>> Taban (3) yeterince sıcak olmayabilir. Cihaz sıcaklık ayar düğmesini (3) buhar işareti olan bölüme itin. Cihazı dik pozisyonda oturtup, tabanın ısınmasını bekleyin.*

Kumaş üzerine su damlacıkları dökülüyor.

Su doldurma kapađını (8) tam kapatmamış olabilirsiniz. >>> *Su doldurma kapađını tam kapatın.*

Ütüleme sırasında tabandan (3) tortular ve kalıntılar dökülüyor.

Cihazınızda kullandığınız su çok kireçli ise bu tür tortular oluşabilir. >>> *Bir yada birkaç sefer kireç temizleme fonksiyonunu kullanın. Bir sonraki ütülemelerde cihazınıza yumuşatılmış su koyun.*

Cihaz sođuduktan ya da kaldırıldıktan sonra su damlatıyor.

Cihaz kullanıldıktan sonra buhar ayar düğmesi (10) açık bırakılmış olabilir. >>> *Buhar ayar düğmesini kapalı konuma getirin ve su haznesini boşaltın.*

Tabanda (3) lekeler.

Tabanda (3) ıslak kumaş ütülenmiş / kireç lekesi oluşmuştur. >>> *Yeterince sođuduktan sonra sirkeye batırılmış mikrofiber örgümlü veya pamuklu bir bez ile tabanı silin.*

6 Tüketici hizmetleri

Değerli Müşterimiz,

Beko Çağrı Merkezi haftanın 7 günü 24 saat hizmet vermektedir.

Sabit veya cep telefonlarınızdan alan kodu tuşlamadan çağrı merkezi numaramızı arayarak ürününüz ile ilgili arzu ettiğiniz hizmeti talep edebilirsiniz.

Çağrı merkezimize ile yaptığımız görüşmeler iletişim hizmeti aldığınız operatör firma tarafından sizin için tanımlanan tarifeye göre ücretlendirilir.

Çağrı Merkezimize ayrıca www.beko.com.tr adresindeki "Tüketici Hizmetleri" bölümünde bulunan formu doldurarak veya 0 216 423 23 53 nolu telefona faks çekerek de ulaşabilirsiniz.

Yazılı başvurular için adresimiz:

Arçelik Çağrı Merkezi, Arçelik A.Ş. Ankara Asfaltı Yarı,34950 Tuzla/İSTANBUL

**Beko Çağrı
Merkezi
444 0 888**

(Sabit telefonlardan veya cep telefonlarından alan kodu çevirmeden)

**Diğer Numara:
0216 585 8 888**

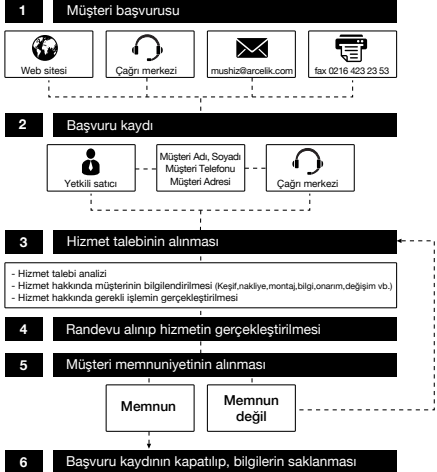
Aşağıdaki önerilere uymanızı rica ederiz.

1. Ürününüzü aldığınızda Garanti belgesini Yetkili Satıcınıza onaylattırınız.
2. Ürününüzü kullanma kılavuzu esaslarına göre kullanınız.
3. Ürününüz ile ilgili hizmet talebiniz olduğunda yukarıdaki telefon numaralarından Çağrı Merkezimize başvurunuz.
4. Hizmet için gelen teknisyene "teknisyen kimlik kartı"ni sorunuz.
5. İşiniz bittiğinde servis teknisyeninden "Hizmet Fişi" istemeyi unutmayınız. alacağınız "Hizmet Fişi", ilerde ürününüzde meydana gelebilecek herhangi bir sorunda size yarar sağlayacaktır.
6. Ürünün kullanım ömrü: 10 yıldır. (Ürünün fonksiyonunu yerine getirebilmesi için gerekli yedek parça bulundurma süresi).

Müşteri Memnuniyeti Politikası

Arçelik A.Ş. olarak, hizmet verdiğimiz markamızın müşteri istek ve önerilerinin müşteri profili ayırımı yapılmaksızın her kanaldan (çağrı merkezi, e-posta, www.beko.com.tr, faks, mektup, sosyal medya, bayi) rahatlıkla iletilebildiği, izlenebilir, raporlanabilir, şeffaf ve güvenli tek bir bilgi havuzunda toplandığı, bu kayıtların yasal düzenlemelere uygun, objektif, adil ve gizlilik içinde ele alındığı, değerlendirildiği ve süreçlerin sürekli kontrol edilerek iyileştirildiği, mükemmel müşteri deneyimini yaşatmayı ana ilke olarak kabul etmiş müşteri odaklı bir yaklaşımı benimsemekteyiz. Yaklaşımımıza paralel olarak tüm süreçler yönetim sistemi ile entegre edilerek, birbirini kontrol eden bir yapı geliştirilmiş olup, yönetim hedefleri de bu sistem üzerinden beslenmektedir.

Hizmet talebinin değerlendirilmesi



Kullanım Hataları ve Garanti ile İlgili Dikkat Edilmesi Gereken Hususlar

Aşağıda belirtilen sorunların giderilmesi ücret karşılığında yapılır. Bu durumlar için garanti şartları uygulanmaz;

- 1) Kullanım hatalarından kaynaklanan hasar ve arızalar,
- 2) Malın tüketicie tesliminden sonraki yükleme, boşaltma, taşıma vb. sırasında oluşan hasar ve arızalar,
- 3) Malın kullanıldığı yerin elektrik, su, doğal gaz, telefon vb. şebekesi ve/veya altyapısı kaynaklı meydana gelen hasar ve arızalar,
- 4) Doğa olayları ve yangın, su baskını vb. kaynaklı meydana gelen hasar ve arızalar,
- 5) Malın tanıtma ve kullanma kılavuzlarında yer alan hususlara aykırı kullanılmasından kaynaklanan hasar ve arızalar,
- 6) Malın, 6502 sayılı Tüketicinin Korunması Hakkındaki Kanununda tarif edilen şekli ile ticari veya mesleki amaçlarla kullanımı durumunda ortaya çıkan hasar ve arızalar,

Mala yetkisiz kişiler tarafından bakım, onarım veya başka bir nedenle müdahale edilmesi durumunda mala verilmiş garanti sona erecektir.

Garanti uygulaması sırasında değiştirilen malın garanti süresi, satın alınan malın kalan garanti süresi ile sınırlıdır.

Ürününüz Arçelik A.Ş. adına Tunbow Electrical (HuiZhou) Limited, JiangBei 82 Hao, 84 Hao, 85 Hao, Xiao Qu, Xiao Jin Kou Town, HuiZhou City, GuangDong Province, China tarafından üretilmiştir.

Garanti Belgesi

Buharlı Ütü

GARANTİ ŞARTLARI

- 1) Garanti süresi, malın teslim tarihinden itibaren başlar ve 2 yıldır.
- 2) Malın tanıtma ve kullanma kılavuzunda gösterildiği şekilde kullanılması ve Arçelik A.Ş.'nin yetkili kaldığı servis çalışanları dışındaki şahıslar tarafından bakım, onarım veya başka bir nedenle müdahale edilmemiş olması şartıyla, malın bütün parçaları dahil olmak üzere tamamını; malzeme, işçilik ve üretim hatalarına karşı malın teslim tarihinden itibaren yukarıda belirtilen süre kadar garanti eder.
- 3) Malın ayıplı olduğunun anlaşılması durumunda tüketicici, 6502 sayılı Tüketicinin Korunması Hakkında Kanununun 11 inci maddesinde yer alan;
a- Sözleşmeden dönme, c- Ücretsiz onarılmasını isteme,
b- Satış bedelinden indirim isteme, ç- Satılanın ayıpsız bir misli ile değiştirilmesini isteme, haklarından birini kullanabilir.
- 4) Tüketicinin bu haklardan ücretsiz onarım hakkını seçmesi durumunda satıcı; işçilik masrafı, değiştirilen parça bedeli ya da başka herhangi bir ad altında hiçbir ücret talep etmeksizin malın onarımını yapmak veya yaptırmakla yükümlüdür. Tüketicici ücretsiz onarım hakkını üretici veya ithalatçıya karşı da kullanabilir. Satıcı, üretici ve ithalatçı tüketicinin bu hakkını kullanmasından müstesilen sorumludur.
- 5) Tüketicinin, ücretsiz onarım hakkını kullanması halinde malın;
-Garanti süresi içinde tekrar arızalanması,
-Tamiri için gereken azami sürenin aşılması,
-Tamirinin mümkün olmadığının, yetkili servis istasyonu, satıcı, üretici yada ithalatçı tarafından bir raporla belirlenmesi durumlarında;
tüketicici malın bedelini, ayy oranında bedel indirimi veya imkân varsa malın ayıpsız misli ile değiştirilmesini satıcıdan talep edebilir. Satıcı, tüketicinin talebini reddedemez. Bu talebin yerine getirilmemesi durumunda satıcı, üretici ile ithalatçı müstesilen sorumludur.
- 6) İlgili mevzuatlarda belirlenen kullanım ömrü süresince malın azami tamir süresi 20 iş gününü, geçemez. Bu süre, garanti süresi içerisinde mala ilişkin arızanın yetkili servis istasyonuna veya satıcıya bildirim tarihinde, garanti süresi dışında ise malın yetkili servis istasyonuna teslim tarihinden itibaren başlar. Garanti kapsamı içerisindeki malın arızasının 10 iş günü içerisinde giderilememesi halinde, üretici veya ithalatçı; malın tamiri tamamlanuncaya kadar, benzer özelliklere sahip başka bir malı tüketicinin kullanımına tahsis etmek zorundadır. Benzer özelliklere sahip başka bir malın tüketicici tarafından istenmemesi halinde üretici veya ithalatçılar bu yükümlülüğünden kurtulur. Malın garanti süresi içerisinde arızalanması durumunda, tamirde geçen süre garanti süresine eklenir.
- 7) Malın kullanma kılavuzunda yer alan hususlara aykırı kullanılmasından kaynaklanan hasar ve arızalar garanti kapsamı dışındadır.
- 8) Tüketicici, garantiden doğan haklarının kullanılmasına ile ilgili olarak çıkabilecek uyuşmazlıklarda yerleşim yerinin bulunduğu veya tüketicici işleminin yapıldığı yerdeki Tüketicici Hakem Heyetine veya Tüketicici Mahkemesine başvurabilir.
- 9) Satıcı tarafından bu Garanti Belgesinin verilmemesi durumunda, tüketicici Gümrük ve Ticaret Bakanlığı Tüketicinin Korunması ve Piyasa Gözetimi Genel Müdürlüğüne başvurabilir.

Üretici veya İthalatçı Firmamız:

Unvanı: Arçelik A.Ş.
Adresi: Arçelik A.Ş. Karaağaç Caddesi No:2-6, 34445,
Sütlüce / İSTANBUL
Telefonu: (0-216) 585 8 888
Faks: (0-216) 423 23 53
web adresi: www.beko.com.tr

Malın;
Markası: Beko
Cinsi: Buharlı Ütü
Modeli: BKK 2161
Bandrol ve Seri No:
Garanti Süresi: 2 YIL
Azami Tamir Süresi: 20 İş günü

GENEL MÜDÜR

Hakan Bülent

Arçelik A.Ş.

GENEL MÜDÜR YRD.

Çetin

Satıcı Firmamız:

Unvanı:
Adresi:
Telefonu:
Faks:
e-posta:

Fatura Tarih ve Sayısı:
Teslim Tarihi ve Yeri:
Yetkilinin İmzası:
Firmamızın Kaşesi:

Bu bölümü, ürünü aldığınız Yetkili Satıcı imzalayacak ve kaşeleyecektir.