

Buharlı Temizleyici

Kullanma Kılavuzu



BKK 1100 Y

01M-8931931200-0516-02

beko



Lütfen önce bu kılavuzu okuyun!

Değerli Müşterimiz,

Beko ürününü tercih ettiğiniz için teşekkür ederiz. Yüksek kalite ve teknoloji ile üretilmiş olan ürününüzün size en iyi verimi sunmasını istiyoruz. Bunun için, bu kılavuzun tamamını ve verilen diğer belgeleri ürünü kullanmadan önce dikkatle okuyun ve bir başvuru kaynağı olarak saklayın. Ürünü başka birisine vererseniz, kullanma kılavuzunu da birlikte verin. Kullanma kılavuzunda belirtilen tüm bilgi ve uyarıları dikkate alarak talimatlara uyun.

Sembollerin anlamları

Bu kullanma kılavuzunun çeşitli kısımlarında aşağıdaki semboller kullanılmıştır:

	Cihazın kullanımıyla ilgili önemli bilgiler ve faydalı tavsiyeler.
	Can ve mal güvenliğiyle ilgili tehlikeli durumlar konusunda uyarılar.
	Elektrik çarpması uyarısı.
	Sıcak yüzeylerle ilgili uyarı.
	Buhardan yanma ve haşlanma tehlikesi.



Bu ürün çevreye saygılı modern tesislerde doğaya zarar vermeden üretilmiştir.

AEEE Yönetmeliğine Uygundur.



PCB içermez.

İÇİNDEKİLER

1 Önemli güvenlik ve çevre talimatları 4

- 1.1 Genel güvenlik 4
- 1.2 AEEE yönetmeliğine uyum ve atık ürünün elden çıkarılması 6
- 1.3 Ürünün ambalajı 6

2 Buharlı temizleyiciniz 7

- 2.1 Genel bakış7
- 2.2 Teknik veriler7

3 Kullanım 8

- 3.1 Kullanım amacı 8
 - 3.1.1 Kullanım tavsiyeleri ve uyarıları 8
- 3.2 Su doldurma ve çalıştırma 8
- 3.3 Aksesuarlar 9
 - 3.3.1 Kilitleme sistemi 9
 - 3.3.2 Uzatma boruları 9
 - 3.3.3 Buhar tabancası 9
 - 3.3.4 Buhar ayarı 9
 - 3.3.5 Zemin aksesuarı ve mikrofiber havlu 9
 - 3.3.6 Üçgen fırça aksesuarı 10
 - 3.3.7 Uzun püskürtücü ve fırçalar 10
 - 3.3.8 Pencere aksesuarı 11

4 Temizlik ve bakım 12

- 4.1 Temizlik 12
 - 4.1.1 Su tankının temizlenmesi 12
 - 4.1.2 Kireç çözme 12
 - 4.1.3 Mikrofiber havlu 12
- 4.2 Saklama 12
- 4.3 Taşıma ve nakliye 12

5 Sorun giderme 13

6 Tüketici Hizmetleri 14

1 Önemli güvenlik ve çevre talimatları

Bu bölümde, yaralanma ya da maddi hasar tehlikelerini önlemeye yardımcı olacak güvenlik talimatları yer almaktadır.

Bu talimatlara uyulmaması halinde her türlü garanti geçersiz hale gelir.

1.1 Genel güvenlik

- Bu cihaz, uluslararası güvenlik standartlarına uygundur.
- Cihaz, fiziksel, algısal ve zihinsel yetenekleri azalmış veya tecrübe ve bilgi eksikliği olan kişiler tarafından gözetim altında veya cihazın güvenli bir şekilde kullanımına ve karşılaşılan ilgili tehlikelerin anlaşılmasına dair talimat verilirse kullanılabilir. Çocuklar cihazla oynamamalıdır.
- Çocukların cihazla oynamamalarını sağlamak için daima gözetim altında tutulmaları gerekir.
- Cihaz soğumaya bırakıldığında veya elektriğe bağlı iken çocukların ulaşamayacakları bir yerde muhafaza edilmelidir.
- Cihazı elektrik fişine bağlıyken gözetimsiz bırakmayın.

- Cihaz çalışırken veya fişi prize takılı iken başından ayrılmayın ve emniyet valf kapağını açmayın.
- Cihaz çalışırken su tankı doldurulmamalıdır.
- Su tankına sadece su doldurma hunisi ile su doldurun. Akan suyun altında doldurmayın.
- Cihaz düşürüldü ise, su damlatıyor ise, sızıntı veya gözle görülür hasarlar var ise, kullanmayın.
- Cihaz kullanımda iken veya soğumaya bırakıldığında, çocukları cihazdan ve elektrik kablosundan uzak tutun.
- Cihaz veya elektrik kablosu hasarlı veya yırtık ise kullanmayın. Yetkili servise başvurun.
- Şebeke güç kaynağınız cihazın tip etiketinde belirtilen bilgilere uygun olmalıdır.
- Cihazı kullanacağınız şebeke en az 16 A'lık bir sigorta ile emniyete alınmış olmalıdır.
- Cihazı topraklı prizde kullanın.
- Cihazı uzatma kablosuyla kullanmayın.

1 Önemli güvenlik ve çevre talimatları

- Elektrik kablosunun hasar görmesini önlemek için sıkışmasını, kıvrılmasını veya keskin kenarlara sürtünmesini engelleyin.
- Yanma riskini önlemek için cihazın valf kapağını açmadan önce cihazı en az 2 saat soğumaya bırakın.
- Cihaz elektriğe bağlıyken elleriniz nemli veya ıslaksa, cihazın fişine dokunmayın.
- Cihazın fişini prizden çıkartırken kablosundan çekmeyin.
- Cihazı yağış, nem ve ısı kaynaklarından koruyun.
- Cihazın su tankına sirke, kola, kireç çözücü ürünler ve diğer kimyasaller koymayın.
- Su tankına su dışında hiçbir şey koymayın.
- Su dolumu/ boşaltımı esnasında veya kullanılmadığı zamanlarda cihazın fişini prizden çekin.
- Buharı hiçbir zaman insanların ve hayvanlarının üzerine yöneltmeyin.
- Tekstil ürünlerinin temizliğinde hiçbir zaman direkt buhar uçlarını kullanarak temizlik yapmayın, her zaman özel havlusu verilmiş aksesuarları tercih edin.
- Cihazın çıkış bölgelerinin açık olduğuna emin olun. Çıkış bölgelerinden herhangi birini tıkanmış olan cihazı kullanmayın.
- Cihazı su ile doldurulmuş havuzlarda kullanmayın.
- Cihazı patlayıcı veya yanıcı ortamların ve maddelerin bulunduğu yerde veya yakınında kullanmayın.
- Temizlik ve bakım öncesi cihazın fişini prizden çekin.
- Cihazı veya elektrik kablosunu temizlemek için suya daldırmayın.
- Cihazı parçalarına ayırmayın.
- Sadece orijinal parçaları veya üretici tarafından tavsiye edilen parçaları kullanın.
- Kullanım sırasında dolun kapağını açmayın.

1 Önemli güvenlik ve çevre talimatları

- Cihazı sentetik içerikli, cilalı mobilya, cilalı zemin, kadife veya buhara ve neme karşı hassas malzemelerde kullanmayın.
- Su doldurmadan önce "Su doldurma ve Çalıştırma" bölümündeki talimatları okuyup, doldurma işlemini talimatlara uygun olarak yapın.
- Buharı, elektrikli bileşenler içeren parçalara tutmayın.
- Cihazı sadece kullanım amacı doğrultusunda kullanın.
- Ambalaj malzemelerini saklıyorsanız çocukların ulaşamayacağı bir yerde muhafaza edin.

1.2 AEEE yönetmeliğine uyum ve atık ürünün elden çıkarılması



Bu ürün, T.C. Çevre ve Şehircilik Bakanlığı tarafından yayımlanan "Atık Elektrikli ve Elektronik Eşyaların Kontrolü Yönetmeliği"nde belirtilen zararlı ve yasaklı maddeleri içermez. AEEE Yönetmeliğine uygundur. Bu ürün, geri dönüşümlü ve tekrar kullanılabilir nitelikteki yüksek kaliteli parça ve malzemelerden üretilmiştir. Bu nedenle, ürünü, hizmet ömrünün sonunda evsel veya diğer atıklarla birlikte atmayın. Elektrikli ve elektronik cihazların geri dönüşümü için bir toplama noktasına götürün. Bu toplama noktalarını bölgenizdeki yerel yönetime sorun. Kullanılmış ürünleri geri kazanıma vererek çevrenin ve doğal kaynakların korunmasına yardımcı olun.

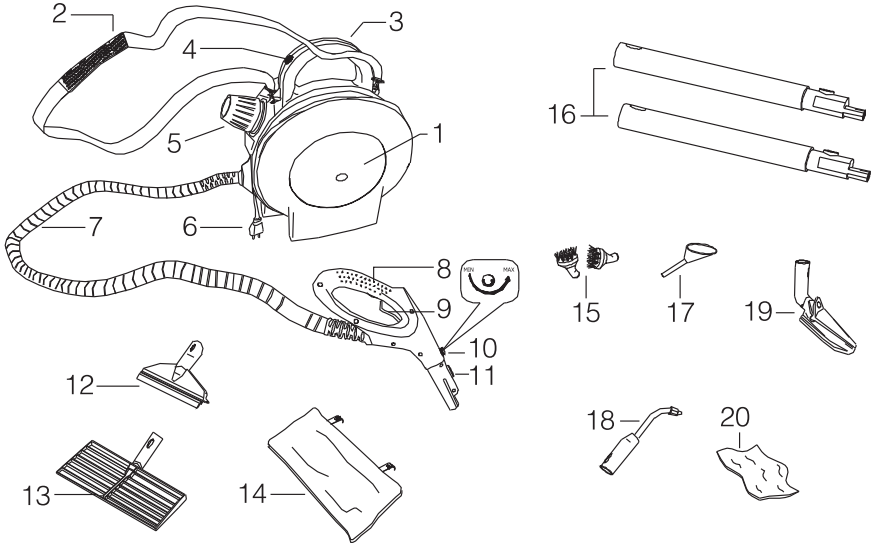
1.3 Ürünün ambalajı



Ürününüzde kullanılan ambalajlar geri dönüşümü mümkün ambalajlardır. Ürününüzün ambalajlarının çevresel açıdan geri dönüşüm sürecine katılmasını sağlamanız için yerel resmi makamların kurallarına uygun olarak ambalajların ayrı atılmasını sağlayınız.

2 Buharlı temizleyiciniz

2.1 Genel bakış



1. Gövde
2. Omuz askısı
3. Taşıma sapı
4. Açma/kapama lambası
5. Emniyet valf kapağı
6. Fiş
7. Buhar hortumu
8. Buhar tabancası
9. Buhar tetiği
10. Buhar ayar düğmesi
11. Aksesuar kilitleme düğmesi
12. Cam silme aksesuarı
13. Zemin silme aksesuarı
14. Mikrofiber havlu (2 Adet)
15. Fırça (2 adet)
16. Uzatma boruları
17. Su doldurma hunisi

18. Uzun püskürtücü
19. Üçgen fırça
20. Üçgen fırça mikrofiber havlusu

2.2 Teknik veriler

Güç: 1800 W

Besleme gerilimi:
220-240 V~, 50/60Hz

Teknik ve tasarım değişiklikleri yapma hakkı saklıdır.

Ürününüz üzerinde bulunan işaretlemelerde veya ürünle birlikte verilen diğer basılı dokümanlarda beyan edilen değerler, ilgili standartlara göre laboratuvar ortamında elde edilen değerlerdir. Bu değerler, ürünün kullanım ve ortam şartlarına göre değişebilir.

3 Kullanım

3.1 Kullanım amacı

Bu cihaz ev tipi kullanım için tasarlanmıştır. Cihaz sanayi tipi kullanım için uygun değildir. Cihaz yüksek ısılara ve neme dayanıklı yüzeylerin temizlenmesi için tasarlanmıştır.

3.1.1 Kullanım tavsiyeleri ve uyarıları



Buhar uyguladığınız yüzeyler zamanla ısıdan ve sürtünmeden dolayı parlaklığını yitirebilir.

- Uyguladığınız yüzeyi hasarlardan korumak için buharı sabit şekilde aynı noktada tutmayın. Geniş alanlı aralıksız uygulamalar yapın.
- Uygulayacağınız alanda kırıntı veya kalıntıların olmamasına dikkat edin. Buharlı temizleyici bu kırıntıların daha çok dağılmasına sebep olabilir.



UYARI: Buharlı temizleyici yüksek ısılara ve neme dayanıklı yüzeylerin temizliği için tasarlanmıştır. Cilasız ahşap yüzeylerde (özellikle ahşap antikalarda), cilasız seramik ve fayanslarda, boyalı yüzeylerde ve mumlanmış, yağlanmış, vernikli veya gomalaksız yüzeylerde kesinlikle kullanmayın.

- Uygulayacağınız tüm yüzeyler ve malzemeler için üreticinin talimatlarını ve tavsiyelerini dikkate alın. Yüzey veya kumaş içeriği hakkında bilgi almak için gerekirse üretici ile temasa geçin.



UYARI: Buhar uygulayacağınız tüm tekstillerde, uygulamayı öncelikli görünmeyen bir bölgede yapın. Kuruyana kadar bekledikten sonra herhangi bir sorun gözlemlenmediği takdirde diğer bölgelere de uygulayabilirsiniz.

3.2 Su doldurma ve çalıştırma

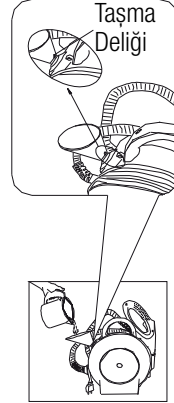
Omuz askısı

Cihazı kullanmadan önce cihazla birlikte verilen omuz askısının (2) kancalarını cihaz üzerindeki bağlantı noktalarına (4) takın.



Temizlik esnasında cihazın omuzunaza asılı olması size hareket kabiliyeti sağlar.

1. Cihazın emniyet valf kapağını (5) yavaşça çevirerek açın.
2. Cihaz ile birlikte verilen huniyi (17), burada bulunan su doldurma borusuna tamamen oturtun ve su doldurun.



UYARI: Maksimum su kapasitesine erişildiğinde, su doldurma hunisinin (17) yan bölümünde bulunan taşma deliğinden su gelir. Su doldurmayı bırakın.

3. Emniyet valf kapağını (5) tekrar çevirerek yerine takın ve iyice kapandığından emin olun.



UYARI: Yanma ve haşlanma tehlikesi: Kullanım esnasında, cihaz sıcak iken buhar tankının içerisinde basınç bulunur. Emniyet valfini açmayın, buhar çıkabilir.

3 Kullanım



Kullanım esnasında tekrar su ilave etmek için cihazın fişini (6) prizden çekin ve buhar tetiğine (9) basarak içerisinde bulunan buharın tamamını boşaltın.



İlk kullanımda buhar tetiğine (9) basıldığında az miktarda sulu buhar çıkabilir. Bu durum normaldir.

4. Cihazın fişini (6) prize takın.

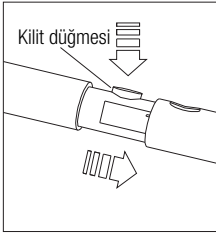
- Buhar tankı ısınmaya başlar ve kırmızı gösterge ışığı yanar.
- Yaklaşık 7-8 dakika içerisinde kullanıma hazır hale gelir ve gösterge ışığı yeşil yanar.

3.3 Aksesuarlar

Aksesuar takma/çıkarma işleminden önce cihazın fişini (6) prizden çekin ve soğuduğundan emin olun.

3.3.1 Kilitleme sistemi

Bütün aksesuarlar birbirine bir kilitleme sistemi ile bağlıdır. Çıkarmak için kilitleme düğmesine basarak çekin.

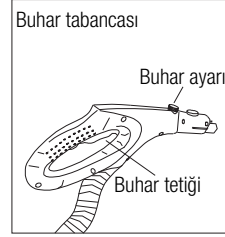


3.3.2 Uzatma boruları

Daha uzak yerlere ulaşabilmek uzatma borularını (16) kullanabilirsiniz.

3.3.3 Buhar tabancası

Tüm aksesuarlar buhar tabancası (8) ile çalışır. Buhar tabancasını uzatma borusuna (16) veya doğrudan aksesuara takın. Cihaz kullanıma hazır durumdayken buhar tetiğine (9) basıldığında buhar verir, bırakıldığında buhar durur.



UYARI: Uzun kullanımlarda buhar tabancası (8) ısınabilir. Bu durum normaldir.

3.3.4 Buhar ayarı

İhtiyacınız doğrultusunda buhar tabancası (8) üzerinde bulunan kırmızı buhar ayar düğmesi (10) ile çıkış gücünü ayarlayın.



Cam silme (12), fırça veya zemin silme (13) aksesuarını kullanırken daha az buhara ihtiyacınız olacaktır.

3.3.5 Zemin aksesuarı ve mikrofiber havlu



UYARI: Buharlı temizleyici yüksek ısılara ve neme dayanıklı yüzeylerin temizliği için tasarlanmıştır. Çılasız ahşap yüzeylerde (özellikle ahşap antikalarda), çılasız seramik ve fayanslarda, boyalı yüzeylerde ve mumlanmış, yağlanmış, vernikli veya gomalaksız yüzeylerde kesinlikle kullanmayın.

3 Kullanım

Zemin aksesuarı ve üçgen fırça (19) ile birlikte kullanılmak üzere mikrofiber havlu mevcuttur.



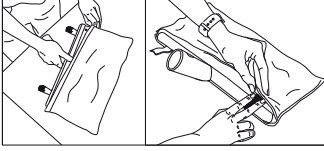
Havluyu ilk kullanımdan önce ılık su ile yıkayın ve kurutun.

Zemin aksesuarı fayans ve kalın muşamba zemin alanlarının temizliği için kullanılır. Zemin aksesuarı, mikrofiber havlu ile kullanılabilir.



Mikrofiber havluları yetkili servisten temin edebilirsiniz.

Havluyu aksesuarın üzerine geçirip kullanabilirsiniz.



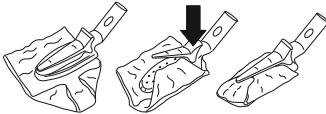
UYARI: Zemin temizliğinde sabun kullanmayın.

3.3.6 Üçgen fırça aksesuarı

Bu aksesuar özellikle zemin aksesuarının erişemediği köşeler ve uygun kumaş tipleri için aşağıda belirtildiği gibi mikrofiber havlu ile beraber kullanılabilir.

Kullanılabilirceğiniz yüzeyler: Dolaplar, zeminler, banyo armatürleri, tezgah, masalar ve üreticinin buharlı temizleyici kullanımına izin verdiği koltuk ve kanepeler.

1. Üçgen fırçanın (19) üzerinde bulunan mandala basın.
2. Fırçanın altından alarak yerleştirdiğiniz havlunun üstte kalan kısımlarını mandalın altına doğru yerleştirin.
3. Mandalı kapatın.



UYARI: Buhar uygulayacağınız tüm tekstillerde, uygulamayı öncelikli görünmeyen bir bölgede yapın. Kuruyuana kadar bekleddikten sonra herhangi bir sorun gözlemlenmediği takdirde diğer bölgelere de uygulayabilirsiniz.



UYARI: Yanma tehlikesi: Cihaz ve mikrofiber havlu tamamen soğumadan havluyu çıkartmaya çalışmayın.



UYARI: Uygulayacağınız tüm yüzeyler ve malzemeler için üreticinin talimatlarını ve tavsiyelerini dikkate alın. Yüzey veya kumaş içeriği hakkında bilgi almak için gerekirse üretici ile temasa geçin.



UYARI: Cihazı sentetik içerikli, cilalı mobilya, cilalı zemin, kadife veya buhara ve neme karşı hassas malzemelerde kullanmayın.

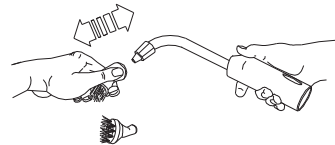
3.3.7 Uzun püskürtücü ve fırçalar

Bu aksesuar sert zeminler, lavabo, banyo, otomobiller ve derzlerin temizliği için uygundur.

Püskürtücü sıcak buharı büyük bir basınç ile temizlenecek noktaya gönderir. Fırçalar ile kir çözülebilir. Daha sonra kuru bir bez veya akan su ile temizlik tamamlanır.

Temizlik için fırça kullanacağınız zaman, adaptör yerine püskürtücü veya uzun püskürtücüyü (18) kullanabilirsiniz.

Kullanacağınız fırçayı buhar başlığına doğru hafif iterek takın.



3 Kullanım



Fırçaları düşük buhar ile kullanmanız daha verimli sonuçlar elde etmenizi sağlayacaktır.



Fırçalar sıcak buhar ve temizlik sırasında sürtünmenin etkisiyle deforme olup, kullanılamaz hale gelebilir. Yenisini yetkili servislerden temin edebilirsiniz.



UYARI: Uygulayacağınız tüm yüzeyler ve malzemeler için üreticinin talimatlarını ve tavsiyelerini dikkate alın. Yüzey veya kumaş içeriği hakkında bilgi almak için gerekirse üretici ile temasa geçin.



UYARI: Cihazı sentetik içerikli, cilalı mobilya, cilalı zemin, kadife veya buhara ve neme karşı hassas malzemelerde kullanmayın.

3.3.8 Pencere aksesuarı

Bu aksesuar pencerelerin, aynaların, fayansların seramik, mermer ve diğer gözenekli olmayan düz yüzeylerin temizlenmesi için idealdir. Aksesuarı, lastik kısmı cama dokunacak şekilde, yukarıdan aşağı doğru çekerek kullanın.



UYARI: Soğuk yüzeyler ve özellikle camlar aniden aşırı sıcaklık uygulanması durumunda kırılabilir. Fazla buhar geldiğinde, buhar ayarından buhar çıkış gücünü kısın.



UYARI: Cam yüzeylerinde ani sıcaklık değişimleri çatlamalara veya kırılmalara neden olabilir. Bu durumlarda uygulamaya başlğıçta yarım metre uzaklıktan başlayın. Sonrasında temizliğe geçin.

Buharlı temizleme cihazı hakkında bilmeniz gerekenler

Cihazın süpürge gibi bir çekme özelliği yoktur. Cihaz yüksek ısıdaki buharla hijyenik temizlik sağlar.

4 Temizlik ve bakım

4.1 Temizlik



UYARI: Cihazı temizlemek için benzin, solvent, aşındırıcı temizleyiciler, metal nesnelere veya sert fırçalar kullanmayın.

1. Cihazı kapatın ve fişini (6) prizden çekin.
2. Cihazın tamamen soğumasını bekleyin.

4.1.1 Su tankının temizlenmesi

1. Su tankına temiz su doldurup kapağını kapattıktan sonra sallayarak çalkalayın.
2. Kapağını açtıktan sonra ters çevirip suyu boşaltın.

4.1.2 Kireç çözme

1. Cihazı kapatın, fişini (6) prizden çekin ve soğumasını bekleyin.
2. Su tankındaki suyu boşaltın.
3. Su ısıtıcıları için üretilmiş kireç çözücü talimatlarına uyarak kireç çözme işlemini gerçekleştirin.

4.1.3 Mikrofiber havlu

- Havluyu yıkarken yumuşatıcı veya çamaşır suyu gibi maddeler yıkamayın.
- Çamaşır makinesinde tüy veya elyaf kumaşlarla birlikte yıkamayın.
- Havlunun her temizlik sonrası yıkanması, mikrofiberi koruyarak ömrünü uzatacaktır.
- Kullanım esnasında gevşeyen iplikler olursa çekererek koparmayın. Makas ile kesin.

4.2 Saklama

- Cihazı uzun süre kullanmayı düşünmüyorsanız, dikkatli bir şekilde saklayın.
- Cihaz fişinin çekildiğinden, soğuduğundan ve tamamen kuru olduğundan emin olun. Islak veya nemli nesnelere cihazın yüzeylerine zarar verebilir.
- Cihazı, çocukların ulaşamayacağı bir yerde muhafaza edin.

4.3 Taşıma ve nakliye

- Taşıma ve nakliye sırasında cihazı orijinal ambalajı ile birlikte taşıyın. Cihazın ambalajı, cihazı fiziksel hasarlara karşı koruyacaktır.
- Cihazın veya ambalajının üzerine ağır cisimler koymayın. Cihaz zarar görebilir.
- Cihazın düşürülmesi durumunda cihaz çalışmayabilir veya kalıcı hasar oluşabilir.

5 Sorun giderme

İlk kullanımda aşırı su veriyor.

- Hortum ve aksesuarlarda yoğuşmuş suyu atıyor olabilir. >>> Buhar vermeye devam edin, buhar normale dönecektir.
- Fazla su doldurulmuş olabilir. >>> Buhar tetiğine (9) basarak bir kovaya fazla suyu boşaltın. Sonraki kullanımlarda huniyi (17) tam yerine oturtun.
- Aksesuar takmamış olabilirsiniz. >>> Uygun aksesuaru kullanın.

Emniyet valfinden buhar kaçırıyor.

- Emniyet valf contası yırtık olabilir. >>> Yedek emniyet valf contasını takın.
- Emniyet valfi tam kapatılmamıştır. >>> Cihazın fişini (6) prizden çekin ve soğuduktan sonra emniyet valfini tam kapatıp tekrar deneyin.
- Termostat bozuk olabilir. >>> Yetkili servise başvurun.

Cihazın fişi (6) prize takıldığında herhangi bir lamba yanmıyor.

- Termik sigorta atmış olabilir. >>> Yetkili servise başvurun.

Cihazın fişi (6) prize takıldığında sigorta atıyor.

- Aynı hat üzerinde başka ürünler çalışıyor olabilir. >>> Diğer cihazların fişini (6) prizden çekin.
- Cihazda kısa devre olabilir. >>> Yetkili servise başvurun.

Cihaz gövdesinden (1) buhar veya su kaçağı varsa.

- Cihazda fazla su doldurulmuş veya doldurma sırasında su taşırılmış olabilir. >>> Cihazın fişini (6) prizden çekin fazla suyun akması için bekleyin.
- Bağlantılarda sorun olabilir. >>> Yetkili servise başvurun.

Yetersiz buhar veriyorsa.

- Buhar ayar düğmesi (10) kısık ayarında olabilir. >>> Buhar ayar düğmesini (10) açın.
- Tetik valf veya buhar ayar düğmesi arızalı olabilir. >>> Yetkili servise başvurun.

Aksesuar, fırçalarda deformasyon

Kötü ve zor şartlarda kullanımdan kaynaklıdır. >>> Aksesuar ve fırçalar sarf malzemesidir Yenilerinin temini için yetkili servise başvurun.

Cihaz çalışmıyor veya ısıtmıyorsa

- Cihazın fişi (6) prize doğru takılmamış olabilir. >>> Cihazın fişini ve elektrik bağlantısını kontrol edin.
- Kazan ısıtıcı arızalı olabilir. >>> Yetkili servise başvurun.

6 Tüketici Hizmetleri

Değerli Müşterimiz,

Beko Çağrı Merkezi haftanın 7 günü 24 saat hizmet vermektedir.

Sabit veya cep telefonlarınızdan alan kodu tuşlamadan çağrı merkezi numaramızı arayarak ürününüz ile ilgili arzu ettiğiniz hizmeti talep edebilirsiniz.

Çağrı merkezimiz ile yaptığınız görüşmeler iletişim hizmeti aldığımız operatör firma tarafından sizin için tanımlanan tarifeye göre ücretlendirilir.

Çağrı Merkezimize ayrıca www.beko.com.tr adresindeki "Tüketici Hizmetleri" bölümünde bulunan formu doldurarak veya 0 216 423 23 53 nolu telefona faks çekerek de ulaşabilirsiniz.

Yazılı başvurular için adresimiz:

Arçelik Çağrı Merkezi, Arçelik A.Ş. Ankara Asfaltı Yarı, 34950 Tuzla/İSTANBUL

**Beko Çağrı
Merkezi
444 0 888**

(Sabit telefonlardan veya cep telefonlarından alan kodu çevirmeden)

**Diğer Numara:
0216 585 8
888**

Aşağıdaki önerilere uymanızı rica ederiz.

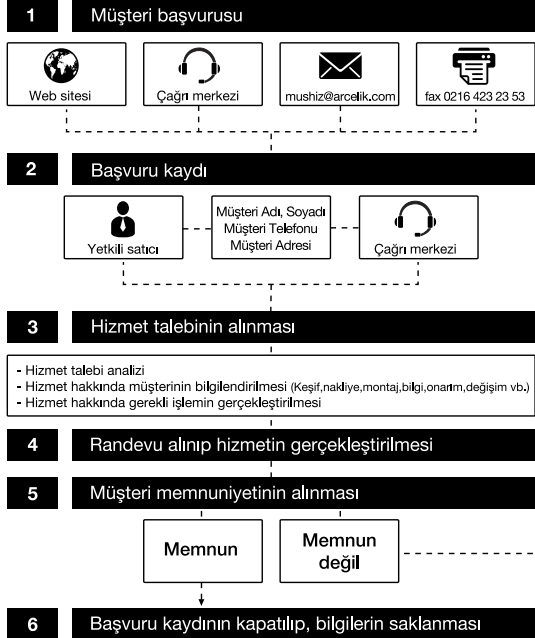
1. Ürününüzü aldığınızda Garanti belgesini Yetkili Satıcınıza onaylatırınız.
2. Ürününüzü kullanma kılavuzu esaslarına göre kullanınız.
3. Ürününüz ile ilgili hizmet talebiniz olduğunda yukarıdaki telefon numaralarından Çağrı Merkezimize başvurunuz.
4. Hizmet için gelen teknisyene "teknisyen kimlik kartı" nı sorunuz.
5. İşiniz bittiğinde servis teknisyeninden "Hizmet Fişi" istemeyi unutmayınız. alacağınız "Hizmet Fişi", ilerde ürününüzde meydana gelebilecek herhangi bir sorunda size yarar sağlayacaktır.
6. Ürünün kullanım ömrü: 10 yıldır. (Ürünün fonksiyonunu yerine getirebilmesi için gerekli yedek parça bulundurma süresi).

Müşteri Memnuniyeti Politikası

Arçelik A.Ş. olarak, hizmet verdiğimiz markamızın müşteri istek ve önerilerinin müşteri profili ayrımı yapılmaksızın her kalandan (çağrı merkezi, e-posta, www.beko.com.tr, faks, mektup, sosyal medya, bayi) rahatlıkla iletelebildiği, izlenebilir, raporlanabilir, şeffaf ve güvenli tek bir bilgi havuzunda toplandığı, bu kayıtların yasal düzenlemelere uygun, objektif, adil ve gizlilik içinde ele alındığı, değerlendirildiği ve süreçlerin sürekliliği kontrol edilerek iyileştirildiği, mükemmel müşteri deneyimini yaşatmayı ana ilke olarak kabul etmiş müşteri odaklı bir yaklaşımı benimsemekteyiz.

Yaklaşımımıza paralel olarak tüm süreçler yönetim sistemi ile entegre edilerek, birbirini kontrol eden bir yapı geliştirilmiş olup, yönetim hedefleri de bu sistem üzerinden beslenmektedir.

Hizmet talebinin değerlendirilmesi



Kullanım Hataları ve Garanti ile İlgili Dikkat Edilmesi Gereken Hususlar

Aşağıda belirtilen sorunların giderilmesi ücret karşılığında yapılır. Bu durumlar için garanti şartları uygulanmaz;

- 1)** Kullanım hatalarından kaynaklanan hasar ve arızalar,
- 2)** Malın tüketiciye tesliminden sonraki yükleme, boşaltma, taşıma vb. sırasında oluşan hasar ve arızalar,
- 3)** Malın kullanıldığı yerin elektrik, su, doğalgaz, telefon vb. şebekesi ve/veya altyapısı kaynaklı meydana gelen hasar ve arızalar,
- 4)** Doğa olayları ve yangın, su baskını vb. kaynaklı meydana gelen hasar ve arızalar,
- 5)** Malın tanıtma ve kullanma kılavuzlarında yer alan hususlara aykırı kullanılmasından kaynaklanan hasar ve arızalar,
- 6)** Malın, 6502 sayılı Tüketicinin Korunması Hakkındaki Kanununda tarif edilen şekli ile ticari veya mesleki amaçlarla kullanımı durumunda ortaya çıkan hasar ve arızalar,

Mala yetkisiz kişiler tarafından bakım, onarım veya başka bir nedenle müdahale edilmesi durumunda mala verilmiş garanti sona erecektir.

Garanti uygulaması sırasında değiştirilen malın garanti süresi, satın alınan malın kalan garanti süresi ile sınırlıdır.

İthalatçı/İmalatçı: Arçelik A.Ş.

Garanti Belgesi

Buharlı Temizleyici

GARANTİ ŞARTLARI

- Garanti süresi, malın teslim tarihinden itibaren başlar ve 2 yıldır.
- Malın tanıtma ve kullanma kılavuzunda gösterildiği şekilde kullanılması ve Arçelik A.Ş.'nin yetkili kıldığı servis çalışanları dışındaki şahıslar tarafından bakım, onarım veya başka bir nedenle müdahale edilmemiş olması şartıyla, malın bütün parçaları dahil olmak üzere tamamını; malzeme, işçilik ve üretim hatalarına karşı malın teslim tarihinden itibaren yukarıda belirtilen süre kadar garanti eder.
- Malın ayıplı olduğunun anlaşılması durumunda tüketici, 6502 sayılı Tüketicinin Korunması Hakkında Kanununun 11 inci maddesinde yer alan;
 - Sözleşmeden dönme,
 - Satış bedelinden indirim isteme,
 - Ücretsiz onarılmasını isteme,
 - Satılanın ayıpsız bir misli ile değiştirilmesini isteme,haklarından birini kullanabilir.
- Tüketicinin bu haklardan ücretsiz onarım hakkını seçmesi durumunda satıcı; işçilik masrafı, değiştirilen parça bedeli ya da başka herhangi bir ad altında hiçbir ücret talep etmeksizin malın onarımını yapmak veya yaptırmakla yükümlüdür. Tüketici ücretsiz onarım hakkını üretici veya ithalatçıya karşı da kullanabilir. Satıcı, üretici ve ithalatçı tüketici bu hakkını kullanmasından müteselsilen sorumludur.
- Tüketicinin, ücretsiz onarım hakkını kullanması halinde malın;
 - Garanti süresi içinde tekrar arızalanması,
 - Tamiri için gereken azami sürenin aşılması,
 - Tamirinin mümkün olmadığının, yetkili servis istasyonu, satıcı, üretici yada ithalatçı tarafından bir raporla belirlenmesi durumlarında;

tüketici malın bedel iadesini, ayıp oranında bedel indirimi veya imkân varsa malın ayıpsız misli ile değiştirilmesini satıcıdan talep edebilir. Satıcı, tüketicinin talebini reddedemez. Bu talebin yerine getirilmemesi durumunda satıcı, üretici ile ithalatçı müteselsilen sorumludur.

- Ilgili mevzuatlarda belirlenen kullanım ömrü süresince malın azami tamir süresi 20 iş gününü, geçemez. Bu süre, garanti süresi içerisinde mala ilişkin arızanın yetkili servis istasyonuna veya satıcıya bildirim tarihi, garanti süresi dışında ise malın yetkili servis istasyonuna teslim tarihinden itibaren başlar. Garanti kapsamı içerisindeki malın arızasının 10 iş günü içerisinde giderilememesi halinde, üretici veya ithalatçı; malın tamiri tamamlanmaya kadar, benzer özelliklere sahip başka bir malı tüketicinin kullanımına tahsis etmek zorundadır. Benzer özelliklere sahip başka bir malın tüketici tarafından istenmemesi halinde üretici veya ithalatçılar bu yükümlülüğünden kurtulur. Malın garanti süresi içerisinde arızalanması durumunda, tamirde geçen süre garanti süresine eklenir.
- Malın kullanma kılavuzunda yer alan hususlara aykırı kullanılmasından kaynaklanan hasar ve arızalar garanti kapsamı dışındadır.
- Tüketici, garantiden doğan haklarının kullanılması ile ilgili olarak çıkabilecek uyumsuzluklarda yerleşim yerinin bulunduğu veya tüketici işleminin yapıldığı yerdeki Tüketici Hakem Heyetine veya Tüketici Mahkemesine başvurabilir.
- Satıcı tarafından bu Garanti Belgesinin verilmemesi durumunda, tüketici Gümrük ve Ticaret Bakanlığı Tüketicinin Korunması ve Piyasa Gözetimi Genel Müdürlüğüne başvurabilir.

Üretici veya İthalatçı Firmanın;

Unvanı: Arçelik A.Ş.
Adresi: Arçelik A.Ş. Karaağaç Caddesi No:2-6,
34445, Sütütlüce / İSTANBUL
Telefonu: (0-216) 585 8 888
Faks: (0-216) 423 23 53
web adresi: www.beko.com.tr

Malın

Markası: Beko
Cinsi: Buharlı Temizleyici
Modeli: BKK 1100 Y
Bandrol ve Seri No:
Garanti Süresi: 2 YIL
Azami Tamir Süresi: 20 İş günü

GENEL MÜDÜR

Hakan Bıçkılı

Arçelik A.Ş.

GENEL MÜDÜR YRD.

Adnan

Satıcı Firmasının:

Unvanı:

Adresi:

Telefonu:

Faks:

e-posta:

Fatura Tarih ve Sayısı:

Teslim Tarihi ve Yeri:

Yetkilinin İmzası:

Firmanın Kaşesi:

Bu bölümü, ürünü aldığınız Yetkili Satıcı imzalayacak ve kaşeleyecektir.