



## Yatay Derin Dondurucu

Kullanma Kılavuzu



3600 DT

TR



01M-9261221200-1226-01

# Lütfen önce bu kılavuzu okuyun!

Değerli Müşterimiz,

Bir Beko ürününü tercih ettiğiniz için teşekkür ederiz. Yüksek kalite ve teknoloji ile üretilmiş olan ürününüzün size en iyi verimi sunmasını istiyoruz. Bunun için, bu kılavuzun tamamını ve verilen diğer belgeleri ürünü kullanmadan önce dikkatle okuyun ve bir başvuru kaynağı olarak saklayın. Ürünü başka birisine vererseniz, kullanma kılavuzunu da birlikte verin. Kullanma kılavuzunda belirtilen tüm bilgi ve uyarıları dikkate alarak talimatlara uyun.

Bu kullanma kılavuzunun başka modeller için de geçerli olabileceğini unutmayın. Modeller arasındaki farklar kılavuzda açık bir şekilde belirtilmiştir.

## Semboller ve açıklamaları

Kullanma kılavuzunda şu semboller yer almaktadır:

	Cihazın kullanımıyla ilgili önemli bilgiler ve faydalı tavsiyeler.
	<b>UYARI:</b> Can ve mal güvenliğiyle ilgili tehlikeli durumlar konusunda uyarılar.
	Asla yapılmaması gereken işlem uyarısı.
	Elektrik çarpması uyarısı.
	Yangın tehlikesi uyarısı.
	Sıcak yüzeyler ile ilgili uyarı.

# İÇİNDEKİLER

<b>1 Önemli güvenlik ve çevre talimatları</b>	<b>4</b>
1.1 Genel güvenlik . . . . .	4
1.2 AEEE yönetmeliğine uyum ve atık ürünün elden çıkarılması . . . . .	12
1.3 Ambalaj bilgisi . . . . .	12
<b>2 R290 soğutma maddesinin kullanımına ilişkin ikazlar</b>	<b>13</b>
<b>3 Genel bakış</b>	<b>14</b>
3.1 Kontroller ve parçalar . . . . .	14
3.2 Teknik veriler . . . . .	15
<b>4 Kurulum</b>	<b>16</b>
4.1 Dondurucuların montajı / ilk çalıştırma . . . . .	16
<b>5 Kullanım</b>	<b>17</b>
5.1 Sıcaklık ayarı ve kontrol paneli . . . . .	17
5.2 Dikkat edilmesi gereken kurallar . . . . .	18
5.3 Çeşitli gıda maddelerine göre ambalajlama malzemeleri . . . . .	19
<b>6 Temizlik ve bakım</b>	<b>23</b>
6.1 Temizlik . . . . .	23
6.2 Aydınlatma lambasının değiştirilmesi . . . . .	23
6.3 Cihazınızın verimli kullanımı ve enerji tasarrufu için dikkat edilmesi gereken hususlar . . . . .	24
6.4 Taşıma ve nakliye . . . . .	24
6.5 Yetkili servis çağırılmadan önce yapılması gerekenler . . . . .	25
<b>7 Sorun giderme</b>	<b>26</b>

# 1 Önemli güvenlik ve çevre talimatları

Bu bölümde, yaralanma ya da maddi hasar tehlikelerini önlemeye yardımcı olacak güvenlik talimatları yer almaktadır. Bu talimatlara uyulmaması halinde her türlü garanti geçersiz hale gelir.

## 1.1 Genel güvenlik

Cihazı kullanmadan önce güvenli kullanım kuralları ve talimatlarını dikkatlice okuyunuz. Dondurucu cihazınız geçerli güvenlik standartlarına uygundur; bundan dolayı herhangi bir tehlikeyi önlemek için cihaz veya elektrik kablosu hasar görmesi durumunda yetkili servis tarafından onarılmalı veya değiştirilmelidir. Hatalı veya yeterli olmayan onarım işlemleri, kullanıcıya yönelik tehlike ve riskler meydana getirebilir.

- Herhangi bir tehlikenin ortaya çıkmasını önlemek amacıyla elektrik kablosu ya da cihaz hasarlanırsa cihazı kullanmayı durdurun, yalnızca yetkili servis merkezi veya benzeri vasıflara sahip yetkili servis personeli tarafından onarılmasını sağlayın.
- Cihaz ticari kullanım için tasarlanmıştır.
- Cihaz, 8 yaş ve üzeri çocuklar ve fiziksel, algısal ve zihinsel yetenekleri azalmış veya tecrübe ve bilgi eksikliği olan kişiler tarafından gözetim altında veya cihazın güvenli bir şekilde kullanımına ve karşılaşılan ilgili tehlikelerin anlaşılmasına dair talimat verilirse kullanılabilir. Çocuklar cihazla oynamamalıdır. Temizlik ve kullanıcı bakım işlemleri, başlarında bir büyük olmadığı sürece çocuklar tarafından yapılmamalıdır. Küçük çocuklar, cihazla oynamamaları için gözetim altında tutulmalıdır.

# 1 Önemli güvenlik ve çevre talimatları

- **Boğulma tehlikesi!** Tüm ambalaj malzemelerini çocuklardan uzak tutun.
- Cihazı ve elektrik kablosunu 8 yaş ve altı çocukların ulaşamayacağı bir yerde muhafaza edin.
- Çocukların ve bakıma muhtaç kişilerin bulunduğu yerlerde dikkat edilmesi gerekir.
- Çocuklar sürekli gözetim altında tutularak cihaz ile oynamadıklarından emin olunmalıdır.
- Çocuklar cihazla oynamamalıdır. Temizlik ve kullanıcı bakım işlemleri çocuklar tarafından yapılmamalıdır.
- Hiçbir zaman bu cihazın herhangi bir parçasını gazlı ocak, elektrikli ocak veya ısınmış fırın gibi sıcak yüzeylerin üzerinde veya yanında çalıştırmayın ya da bu yüzeylerin üstüne koymayın.
- Cihazı asla patlayıcı veya yanıcı ortamların ve maddelerin bulunduğu yerde veya yakınında kullanmayın.
- Cihazı TV, CD player veya müzik seti gibi elektronik ve değerli eşyalardan uzak mekanlara yerleştirin.
- Cihazın üzerini örtmeyin ve herhangi bir cisimle kapatmayın.
- Yanıcı gaz ihtiva eden mamülleri (örn. sprey) ve patlayıcı maddeleri cihazınızın yakınlarında kesinlikle bulundurmayın.
- Cihazı dengesizlikten dolayı oluşabilecek tehlikelerden kaçınmak adına talimatlara uygun yerleştirin.
- Şebeke güç kaynağınızın cihazın değer plakasında belirtilen bilgilere uygun olduğundan emin olun. Cihazı güç kaynağından ayırmanın tek yolu elektrik fişini prizden çekmektir.
- Cihazı topraklı prizde kullanın.
- Elektrik kablosu veya cihaz hasarlıysa cihazı

# 1 Önemli güvenlik ve çevre talimatları

- asla kullanmayın.
- Bu cihazı uzatma kablo-suyla kullanmayın.
- Elektriğe bağlamadan ve parçalarını takmadan önce cihazı ve tüm parçalarını kurutun.
- Ellerinizi nemli veya ıslakken cihaza veya cihazın fişine asla dokunmayın.
- Cihazı, elektrik fişine her zaman ulaşılabilir şekilde yerleştirin.
- Cihazı, kullanım amacının dışında hiçbir amaç için kullanmayın.
- Cihazın hiçbir yerini destek veya basamak aracı olarak kullanmayın.
- Cihazı temizlemek için suya daldırmayın.
- İlave koruma için bu cihaz, maksimum 30 mA anma değerine sahip bir ev aletleri artık akım cihazına bağlanmalıdır.
- Elektrik kablosunun hasar görmesini önlemek için sıkışmasını, kıvrılmasını veya keskin kenarlara sürtünmesini engelleyin. Elektrik kablosunu sıcak yüzeylerden ve açık alevden uzak tutun.
- Bu cihaz, koruma sınıfı I tipi bir cihazdır. Cihazı 220–240 V/50 Hz alternatif akım üzerinden, kural-lara uygun şekilde monte edilmiş, toprak hattına sahip bir prize bağlayınız. Priz, 10–16 A değerinde bir sigortaya sahip olmalıdır.
- Bu cihaz kesinlikle elektronik enerji tasarruf prizlerine bağlanmamalıdır.
- Cihazın kullanımı esnasında elektrik kablosunun yanlışıklıkla çekilmesi veya birinin kabloya takılma tehlikesinin olmadığından emin olun.
- Cihazı temizlemeden önce her zaman prizden çekin ve cihaz kullanımdayken asla temizlik yapmayın.
- Ocak, fırın, kalorifer peteği soba ve elektrikli fırın gibi kaynaklarından en az 30

# 1 Önemli güvenlik ve çevre talimatları

cm, uzakta olmalı ve doğrudan güneş ışığı altında tutulmamalıdır.

- Kapıları/kapakları açık kalan veya sürekli açılıp kapanan ürünlerde ürününüz soğutma işlemini gerçekleştiremeyecektir. Bu nedenle sadece ihtiyacınız olduğunda ürünün kapılarını/kapaklarını açın. İhtiyacınız olmadığı durumlarda ürünün kapılarının/kapaklarının kapalı olduğundan emin olun.
- Hasar görmüş bir ürünü (taşıma hasarı gibi) asla fişe takıp çalıştırmayın. Mutlaka Yetkili Servise haber verin.
- Bu kılavuzda belirtilmeyen hiçbir dış koruma kapağını sökmeyin. Sökülmesi neticesinde hayati tehlike arz eden elektrikli bölümlere ulaşabilirsiniz.
- Ürününüzdeki herhangi bir arıza durumunda, ürününüz içerisinde bulunan gıdalar ile ilgili tedbir almak tamamen tüke-

ticinin inisiyatifindedir. Herhangi bir arıza ya da kullanım hatasından dolayı gıdalarınızın bozulmasından firmamız sorumlu değildir.

- Ürününüz hasarlı ve düzgün çalışmıyorsa, lütfen fişini prizden çıkarın. İçindeki yükünüzü soğuk uygun bir yere nakledin ve hemen size en yakın Yetkili Servisi arayın.
- Ürününüzde yapılacak müdahalenin mutlaka Yetkili Servis tarafından yapılmasını sağlayın. Yetkili servis dışında bakım, onarım veya herhangi bir nedenden dolayı ürüne müdahale etmeyin.
- Elektrikli parçaların değişimi, mutlaka Yetkili Servis tarafından yapılmalıdır.
- Ürün üzerinde değişmesi gereken tüm parçalar için orjinal malzemeleri tercih edin.
- Hiçbir şekilde üretici firmanın önermediği ürünü/malzemeleri kabin

# 1 Önemli güvenlik ve çevre talimatları

içinde ya da dışında kullanmayın.

- Ürününüz fişe takılı iken kesinlikle servis veya tamir veya bakım işlemi yapmayın.
- Cam kapılı / kapaklı ürünlerin cam kısmına, keskin, sivri bir cismin darbesi veya aşırı sıcak bir maddenin teması camların kırılmasına neden olabileceğinden bu hususa özellikle dikkat edilmelidir.
- Ürününüz kapalı alanlarda kullanılmak üzere tasarlanmıştır. Ürününüzü dış mekanlarda kullanmayın. Yalnızca, ürün etiketi üzerinde IP24 özelliği belirtilen dolaplar dış mekan kullanımına uygundur.
- Ürününüzü kuvvetli ısı kaynaklarının yakınına ya da doğrudan güneş ışığına maruz kalacak şekilde yerleştirmeyin. Aksi halde bu durum ürününüzün performansının düşmesine, hasar görmesine ve kullanılmaz hale gel-

mesine sebep olabilir. Ayrıca, güneş UV ışınlarının şeffaf kapaklı ürününüzün içerisindeki besinleri etkileyeceğini unutmayın. Ürün boşken bile güneş ışığına maruz bırakılmamalıdır.

- Ürününüz yangın, patlama veya radyasyon riski bulunan yerlerde kullanıma uygun değildir.
- Ürününüzü hava dolaşımı engellenmemiş bir yere koyun.
- Ürününüzü yüksek nemli ve/veya korozyona açık ortamlara yerleştirmeyin.
- Aksi belirtilmediği müddetçe ürününüzü su girebilecek açık ortamlara yerleştirmeyin.
- Ürünün ve çevresinin temizliği esnasında; tazyikli su veya hortumla yıkamayın, nemli bez kullanın. Aksi takdirde, ürünün elektrik aksamına girebilecek su; elektrik çarpması ve yangın riski doğurabilir.

# 1 Önemli güvenlik ve çevre talimatları

- Ürününüzü yerine yerleştirdikten sonra kullanmaya başlamadan önce hareket ettirmeden bir saat bekletin.
- Ürününüzün çok soğuk hava koşullarında montaj yapıldıysa çalıştırmadan önce bekleme süresi en az iki saat olmalıdır.
- Ürününüz fişe takılı iken hiçbir suretle taşımayın, yerinden oynatmayın.
- Ürününüzü hasarlara karşı korumak için, sadece normal kullanım konumunda taşıyın ve depolayın. Aksi durumlar garanti hakkının kaybına neden olacaktır.
- Ürününüzü yüklü durumdayken yeniden konumlandırmayın veya tekerlekleri üzerinde iterek taşımayın. Ürününüz boş bile olsa, tekerleklerin zarar görmemesi için, kabloların veya kapı eşiklerinin üzerinden ürünü iterek geçirmeyin. Zemin düz değilse, eğim varsa veya yakınında merdiven bulunuyorsa ürünü hiçbir zaman itmeyin.
- Ürününüzü düz bir zemin üzerinde çalıştırın. Soğutucuyu zemine bırakın ve su terazisi yardımı ile düzgün durup durmadığını kontrol edin. Herhangi bir yöne eğiklik var ise ayak civataları yardımı ile ayarlayın. Ayar işlemi tamamlandıktan sonra ürünü kullanılabileceği yere yerleştirin.
- İlk kullanım öncesi ürününüzün içini mutlaka temizleyin.
- Ürünüze koymuş olduğunuz gıdalarınızın son kullanma tarihlerini kontrol ederek yerleştirin.
- Ürününüzün mikroorganizmalar üzerinde sterilizasyon etkisi yoktur. Bu nedenle ürünüze koyduğunuz gıdaların hijyen şartlarına uygun olması gerekmektedir. Aksi takdirde gıdalarda üreyen

# 1 Önemli güvenlik ve çevre talimatları

- mikroorganizmalar sağlığını tehdit edebilir.
- Gıdalarınızı ürününüze paketsiz, düzgün paketlenmeyen, sıvı sızıntısına yol açan paketler içinde yerleştirdiğinizde, gıdalardan sızan sıvılar ürününüzün metal kısmında korozyona, borularda gaz kaçağına, plastik aksamda sararma, çatlama ve hijyen şartlarının kaybolmasına, koku oluşumuna, mikroorganizmaların üreyerek sağlığını tehdit etmesine yol açabilir.
  - Bu ürün içinde alevlenebilir propellantlı aerosol tenekeler gibi patlayıcı ve yanıcı maddeler emniyetiniz açısından depolanmalıdır.
  - Cihazın üzerini boş bırakın.
  - Çocukların ürünün içerisine girmesine ve çevresinde oynamasına izin vermeyin.
  - Yabani ve evcil hayvanların ürününüzün içerisine girmesine ve etrafında dolanmasına izin vermeyin. Ürününüzün hasar görmesine veya hayvanların ölümüne ve yaralanmasına sebep olabilir. Ayrıca yabani ve evcil hayvanlar elektrik tesisatına zarar verme yoluyla yangına sebep olabilir.
  - Dolapla verilen aksesuar ve kullanma kılavuzunun içine konulduğu naylon torbalar ile dolap anahtarını çocukların uzanmayacağı yerde muhafaza edin.
  - Ürününüz tip etiketinde belirtilen iklim sınıfına uygun sıcaklıkta çalıştırılmalıdır.
  - Dolabınızın sağ yanında mekanik ve elektriksel bileşenlerin bulunduğu, plastik panjur ile kapatılmış kompresör bölmesi yer almaktadır. Bu bölmenin hava sirkülasyonunu yeterli seviyede tutmak

# 1 Önemli güvenlik ve çevre talimatları

- için dolabınızı panjur ile duvar, paravan, başka bir dondurucu gibi hava akımını engelleyebilecek yapılardan en az 40 cm uzakta kalacak şekilde yerleştirin. Hava akımının engellenmesi soğutma performansı, elektrik tüketimi, ses seviyesi vb. Değerleri olumsuz etkileyebilir.
- Dolabınıza yerleştirilen ürünler veya ürün paketleri arasında en az 15mm boşluk bırakılmalıdır. Aşırı ve sıkışık yerleşim dolabınızın performansını olumsuz yönde etkileyecektir.
  - İlk kullanım öncesi ürününüzün içini temizleyin ve iç drenaj tapasını takın.
  - Ürünün kapağını sık açıp kapatmayın, aşırı doldurmayın ve "maksimum yükleme çizgisini" aşmaya özen gösterin.
  - Ürününüzün içerisine soğuması için asla sıcak gıdaları koymayın.
  - Satın almış olduğunuz ürün ambalajlı gıdaların ve içeceklerin soğuk veya dondurulmuş olarak muhafaza edilmesi amacı ile tasarlanmış ve üretilmiştir. Lütfen başka amaçlar için kullanmayın.
  - Dondurulmuş ve çözülmüş gıdalarınızı tekrar dondurmayın. Ancak gıdalarınızı yeniden işledikten sonra (pişirme, kızartma vb.) tekrar dondurabilirsiniz. Aksi takdirde zehirlenmelere sebep olabilir.
  - Ürününüzdeki buz çözme işlemini hızlandırmak için imalatçı tarafından tavsiye edilenlerin dışında hiçbir mekanik aygıt veya diğer düzenekleri kullanmayın. Aksi takdirde, keskin, sivri ve metal gibi nesnelere kullanmanız durumunda ürününüzün iç duvarlarına hasar verebilirsiniz. Ayrıca bu yanlış kullanım gaz kaçağına sebep olabilir.

# 1 Önemli güvenlik ve çevre talimatları

- Ürününüzdeki buzu çözmek için asla su veya başka bir sıvı dökmeyin; asla buharlı temizleme cihazları ile temizlemeyin. Ürününüzün zarar görmesine ve elektrik çarpmasına sebebiyet verebilir.
- Ürününüzdeki buz çözme işlemini hızlandırmak için asla herhangi bir ısı kaynağı (elektrikli soba, ısıtıcı, vb.) kullanmayın. Bu tür ısıtıcılar ürününüzün plastik kısmına zarar verebilir.
- Ürününüzün içine soğumaması veya dondurulmaması gereken malzemeler koymayın.
- Eski dondurucunuz kilidi olan bir dondurucu ise atmadan önce kilidini kırın ve çıkartın; çünkü çocuklar oyun oynarken içine girerek kendilerini kilitleyebilir ve bir kazaya sebep olabilir.

## 1.2 AEEE yönetmeliğine uyum ve atık ürünün elden çıkarılması



Bu ürün T.C. Çevre ve Şehircilik Bakanlığı tarafından yayımlanan "Atık elektrikli ve Elektronik eşyaların Kontrolü Yönetmeliği"nde belirtilen zararlı ve yasaklı maddeleri içermez.

AEEE Yönetmeliğine uygundur. Bu ürün, geri dönüşümlü ve tekrar kullanılabilir nitelikteki yüksek kaliteli parça ve malzemelerden üretilmiştir. Bu nedenle, ürünü, hizmet ömrünün sonunda evsel veya diğer atıklarla birlikte atmayın. Elektrikli ve elektronik cihazların geri dönüşümü için bir toplama noktasına götürün. Bu toplama noktalarını bölgenizdeki yerel yönetime sorun. Kullanılmış ürünleri geri kazanıma vererek Çevrenin ve doğal kaynakların korunmasına yardımcı olun.

## 1.3 Ambalaj bilgisi



Ürünün ambalajı, Ulusal Mevzuatımız gereği geri dönüştürülebilir malzemelerden üretilmiştir. Ambalaj atığını evsel veya diğer atıklarla birlikte atmayın, yerel otoritenin belirttiği ambalaj toplama noktalarına atın.

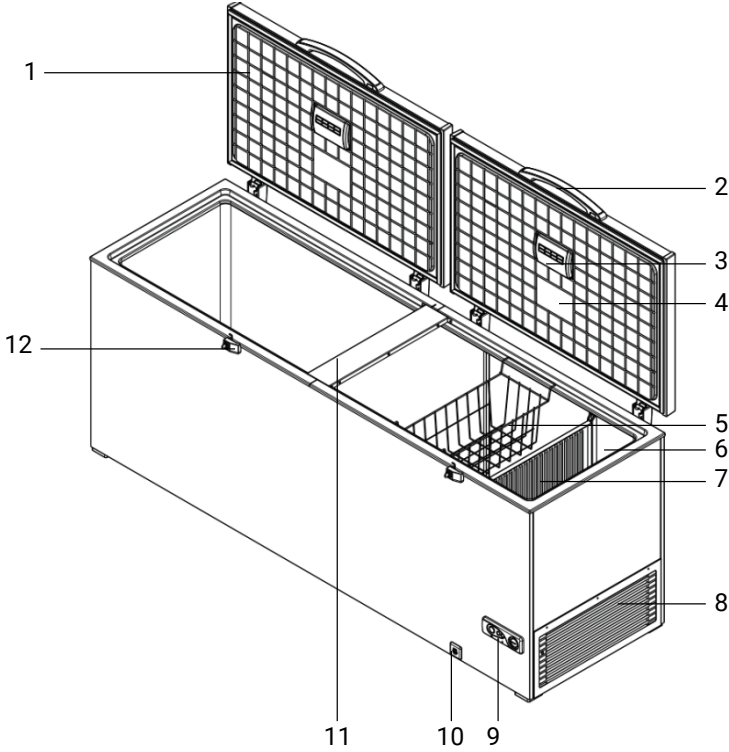
## 2 R290 soğutma maddesinin kullanımına ilişkin ikazlar

R290 gazı bu kullanma kılavuzunda bahsedilen dolaplarının bazı modellerinde kullanılmıştır. R290 gazı etkin soğutma teknolojisinde kullanılan çevre dostu bir gazdır. Bu gaz belirli koşullarda alev alabilir. Normal çalışma koşullarını elde etmek için aşağıdaki kurallara uymalısınız.

- **UYARI:** Dolabın iç veya dış kısmındaki bütün fanların önünü tıkanmaya engel olacak şekilde açık tutun.
- **UYARI:** Cihazın mahfazasında veya gömülü cihazların gövdesinde bulunan tüm havalandırma deliklerini tıkayan engelleri temizleyin.
- **UYARI:** İmalatçısı tarafından tavsiye edilenlerin dışında, buz eritme (defrost) işlemini hızlandırmak için hiçbir mekanik cihaz veya diğer düzenekleri kullanmayın.
- **UYARI:** Soğutucu devreye hasar vermeyin.

- **UYARI:** Cihazın besin saklama kısmında elektriksel aparat kullanmayın.
- **UYARI:** Yanıcılık tehlikesini azaltmak amacıyla, cihaz kurulumu sadece yetkili kişiler tarafından yapılmalıdır.
- Yetkili servis dışında bakım, onarım veya herhangi bir nedenden dolayı cihaza müdahale etmeyin.
- Olası buzlanma ve karlanmaya karşı cihazı fişten çekip içindekileri boşaltarak karlanmanın erimesi için cihazınızı doğal defrosta bırakın. İşlem sonrasında cihazın içindeki su ve nemi silerek cihazı temizleyin.
- Ürün üzerinde değişmesi gereken tüm parçalar için orjinal komponentleri tercih edin.

## 3 Genel bakış



### 3.1 Kontroller ve parçalar

1. Üst kapak
2. Kapak sapı/tutamak
3. İç aydınlatma-lamba kapağı
4. Saklama listesi
5. Saklama sepeti
6. Hızlı dondurma bölümü
7. Ara bölme
8. Havalandırma menfez kapağı
9. Kontrol panosu
10. Su boşaltma tapası
11. Orta köprü
12. Kapak kilidi

## 3 Genel bakış

### 3.2 Teknik veriler

Model adı	3600 DT
Anma gerilim/Frekans (V/Hz)	220-240/50
Akım (A)	3,5
İklim sınıfı	C
Toplam net hacim (L)	600
Yükseklik (mm)	845
Genişlik (mm)	2055
Derinlik (mm)	720
Net ağırlık (kg)	79
Toplam güç (W)	600
Enerji tüketimi (kWh/24h)	3,959
Yıllık enerji tüketimi (kWh/Yıl)	1445
Soğutucu gaz	R290
Soğutucu gaz miktarı (g)	100
Ortam sıcaklığı aralığı (°C)	16 - 40
Sıcaklık aralığı (°C)	< -18
Gürültü seviyesi (dBa)	44,2

Teknik ve tasarım modifikasyon hakları saklıdır.

Ürünün üzerinde veya ürünle birlikte temin edilen basılı malzemelerde bulunan etiketlerde belirtilen değerler, ilgili standartlar uyarınca laboratuvarında elde edilen değerlerdir. Bu değerler ürünün kullanımına ve ortam koşullarına bağlı olarak farklılık gösterebilir.

## 4 Kurulum

### 4.1 Dondurucuların montajı / ilk çalıştırma

Üst kapak ile gövde çerçevesi arasında konulan plastik nakliye takviyelerini çıkarın. Dondurucunuzdan iyi bir verim almak için arka bölgede hava sirkülasyonu şarttır.

Dondurucunuzu arkaya doğru iterek yerleştirin.

Dondurucunuzun yan ve arka tarafından en az 10'ar cm boşluk bırakılmalıdır. Daha sonra fişi prize takın.



**Dikkat!** Dondurucunuzu ilk çalıştırdığınızda veya çalışırken kapağı açtığınızda içine ortam sıcaklığında hava girecektir. Dolap içine giren taze havanın ani soğuması nedeniyle hacmi daralacak ve yaklaşık 10 dakika süre ile ürün içinde vakum ortamı oluşacaktır. Bu durumda ürünün kapağını açmakta zorluk çekebilirsiniz. Kısa bir süre bekleyin ve kapak sapını zorlamayın. Sonrasında kapak rahatça açılacaktır.



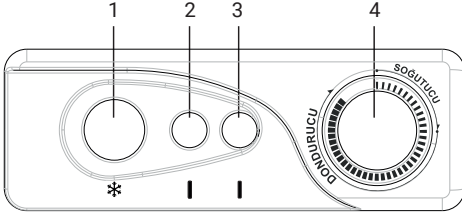
**Dikkat!** Dondurucunuzu, dondurucu modundan soğutucu moduna geçirdiğinizde, ürünün içinde su birikebilir. Biriken suyun tahliye edilmesi gereklidir. Tahliye için buz çözme işleminde anlatılan adımları uygulayın.

Dondurucunuz, dondurma modunda çalışırken ürün içinde karlanma olması, dolabın kapısının uzun süre açık kalmasından dolayı meydana gelebilir. Bu normal bir durumdur.

Dondurucunuz, soğutucu modunda çalışırken ürün içinde yoğuşma olması, dolabın kapısının uzun süre açık kalmasından dolayı meydana gelebilir. Bu normal bir durumdur.

## 5 Kullanım

### 5.1 Sıcaklık ayarı ve kontrol paneli



Düğme No.	İşlev tanımı
1	Hızlı dondurma düğmesi
2	Güç ışığı
3	Kompresör ışığı
4	Termostat ayar düğmesi

#### Termostat ayar düğmesi

Termostat düğmesi ile dondurucunuzun ısısı ayarlanır. Termostat düğmesi yardımı ile dondurucunuzu soğutucu veya dondurucu olarak kullanabilirsiniz. Bu düğmeyi bir madeni para kullanarak çevirmeniz daha kolay olacaktır.

Dondurucunuz Kontrol Panelinde belirtilen aralıklarda yaptığınız ayara göre soğutucu veya dondurucu olarak çalışacaktır.

Düğmeyi sonuna kadar sola (saat yönünün tersine) çevirdiğinizde ürününüzde en yüksek ısıyı (sıcaklığı) elde edersiniz. Düğmeyi sonuna kadar sağa (saat yönünde) çevirdiğinizde ürününüzde en düşük ısıyı (soğukluğu) elde edersiniz.

Termostat ayarını mevsimsel değişimleri, dondurucunun yükleme durumunu ve kullandığı ortam koşullarını dikkate alarak ayarlayın.

#### Güç ışığı

Dondurucuya elektrik gittiğini ve ürünün devrede olduğunu gösterir.

#### Kompresör ışığı

Kompresör ışığı yanıyor ise kompresör çalışıyor demektir. Termostat kapama değerine geldiğinde kompresör duracak, ışık sönecektir.

#### Hızlı dondurma düğmesi

Hızlı dondurma düğmesine basıldığında ışığı yanar ve dondurucunuz en yüksek performansta çalışır (Kompresörü sürekli olarak çalışır.) Işık yandığında otomatik ısı ayarı (termostat) devreden çıkmış olacaktır.



**Dikkat!** Hızlı dondurma düğmesine basıldığında termostat devre dışı kalır ve kompresörü sürekli olarak çalışır. Bu düğmenin uzun süreli basılı unutulması fazla enerji tüketimine ve kompresör arızalarına neden olabilir.



**Dikkat!** Dolabınız soğutucu konumunda çalışıyorsa hızlı dondurma düğmesine kesinlikle basmayın.

Hızlı dondurma düğmesine basıldığında kompresör sürekli çalışıp, termostat devre dışı kalacağından dolabınız dondurucu moduna geçecektir. Bu durumda yiyecekleriniz donacaktır.

Dolabınız soğutucu konumunda çalışıyorsa, et ve tavuk gibi gıda maddelerinin muhafazası için kullanıma uygun değildir.

## 5 Kullanım

### Hızlı dondurma

Taze gıdaları dondurucunuza koymadan en az 24 saat önce dolap ayarını hızlı dondurma konumunda çalıştırın. Hızlı dondurma yapmak için termostat ayarını değiştirmeyin. Hızlı dondurma düğmesine basarak hızlı dondurma işlemini aktif hale getiriniz ve sonra tekrar aynı düğmeye basarak sonlandırın. Böylece eritme sırasında dışarıya alacağınız donmuş yiyecekleriniz daha uzun zaman çözülmeden durabilir.

### Gıdaların yerleştirilmesi

Gıdaları gruplara ayırın. Daha sonra kullanacağınız gıdaları alt kısma, önce kullanacaklarınızı üst kısma yerleştirin.

### 5.2 Dikkat edilmesi gereken kurallar

Yalnızca paketli gıdalar saklanmalıdır. Gıda maddeleri kısa süre saklanacak olsa dahi kurumalarını önlemek için hava geçirmeyecek şekilde paketlenmelidir.

Paketlemede kullanılan malzemeler soğuğa, neme, yırtılmaya, kokuya, yağa ve asite karşı dayanıklı olup hava geçirmemelidir. Ayrıca iyi kapanmalı kullanışlı ve derin dondurucularda kullanılmaya elverişli malzemeden olmalıdır.

Hızlı dondurma bölmesi bulunmayan ürünler için; dondurulacak-yeni konulacak ortam sıcaklığındaki gıda maddelerini önce sepete veya daha önce dondurulan yiyeceklerin kısmen çözümlerini önlemek için onlarla temas etmeyecek şekilde yerleştirilmelidir. Derin dondurucunuzun dondurma kapasitesini teknik bilgiler tablosunda bulabilirsiniz.

Opsiyonel olarak verilen ara bölme ve Hızlı dondurma bölmeli ürünlerde; dondurulacak-yeni konulacak ortam sıcaklığındaki gıda maddeleri önce bu bölmenin tabanına konulmalıdır. Daha önce dondurulan yiyeceklerin kısmen çözümlerini önlemek için onlarla temas ettirilmemelidir. Gıdalar yerleştirilirken ürünün içindeki maksimum yüklem çizgisini geçmemeye dikkat edilmelidir.

### Maksimum yüklem çizgisi



**Dikkat!** Çift kapaklı bir ürüne sahipseniz, dondurucunuzun orta köprüsünde rezistans bulunduğu için yerleştirilen ürünler bu bölgeye temas etmemelidir.

## 5 Kullanım

### 5.3 Çeşitli gıda maddelerine göre ambalajlama malzemeleri

Et, kümes hayvanları, hamur işleri ve şekli düzensiz olan yiyecekler	Plastik folyo Alüminyum folyo	Min. 0,05 mm kalınlıkta rulo "Ekstra kuvvetli"
Sebze, meyve (şekerli veya şekerlessiz), kek ve pastalar, kuşbaşı et	Plastik folyo	Min. 0,05 mm kalınlıkta rulo
Şekerde çözülen meyveler macun veya sıvı haldeki yiyecekler (elma marmeladı, yumurta içi, içecekler v.s.)	Plastik folyo	Alüminyum kap, parşömen kap, soğuğa dayanıklı plastik ve cam kaplar

#### Etler

Dondurulacak olan sucuk, sosis ve tüm et mamülleri mümkünse yağsız olmalı ve dinlendirilmelidir.

**Hazırlanışı:** Ailenin ihtiyacına göre porsiyonlar halinde hazırlanmalıdır. Paketler 10-11 cm'den daha kalın olmadığı takdirde yerleştirme kolay olur ve gıdalar daha iyi donar. Kemiklerin torbaları yırtmamasına dikkat edilmelidir, aksi takdirde et kurur ve tadını kaybeder.

**Paketleme:** Plastik folyo veya plastik torba ile dikkatlice paketlenmelidir. Dondurulacak yiyecekler paket içinde hava kalmayacak şekilde sıkıca sarılmalıdır.

**Depolama süresi:** Koyun eti: 8 ay, dana eti: 6-10 ay

**Hazırlanışı:** Dondurulmuş etler, çözüldüğünde aynen taze et gibi pişirilmelidir.

**Dinlendirme:** Taze kesilmiş hayvan etlerinin daha yumuşak olmaları için belirli bir süre dinlendirilmesi gerekir. Satın aldığınız etlerin ne kadar dinlendirilmiş olduklarını kasabınızdan öğrenebilirsiniz.



**Dikkat!** Çözülmüş etler, eğer çözüldükten sonra pişirilmemişse, kesinlikle tekrar dondurulmamalıdır.

#### Kümes hayvanları

Tüm kümes hayvanları (tavuk, kaz, ördek v.b.) ile tüm av hayvanları (tavşan, geyik, karaca, dana v.b.) dondurulabilir.

Kümes hayvanları dondurulmadan önce iyice temizlenmeli, birkaç defa yıkandıktan sonra bir gün süre ile buzdolabında bırakılmalıdır. Küçük olanları tümüyle, büyük olanları parçalar halinde paketlenmelidir. Av hayvanları kesimden 24 saat sonra parçalanmalıdır. Ekstra yağ eklenmesi yapılan etler 3 ay, ekstra yağ eklenmeyen etler ise 12 ay dondurulmuş olarak saklanabildiğinden, mümkünse etlere çözüldükten sonra yağ eklenmelidir.

**Paketleme:** Plastik folyo ile veya tercihen alüminyum folyo ile paketlemek mümkündür. Dondurulacak parçalar paket içinde hava kalmayacak şekilde sıkıca sarılmalıdır.

**Depolama süresi:** Ördek: 2-4 ay; Tavuk, piliç: 7-9 ay; Kaz, tavşan: 9-12 ay

## 5 Kullanım

### Balıklar

Satın alınan balıklar yeterince taze olmayacağından yalnız yeni tutulan balıklar taze olarak kabul edilmektedir.

**Hazırlanışı:** Buğulama ve kızartmalık balıklar temizlendikten sonra iyice yıkanmalıdır. 1 kg'dan büyük olan balıklar parçalara ayrılmalıdır.

**Paketleme:** Plastik folyo ile veya tercihen alüminyum folyo ile paketlemek mümkündür. Dondurulacak parçalar paket içinde hava kalmayacak şekilde sıkıca sarılmalıdır.

**Depolama süresi:** Yağlı balıkların depolama süreleri yağsız balıklara nazaran daha azdır.

Yağsız balıklar: 4-8 ay; Yağlı balıklar: 2 ay; Kabuklular: 2-6 ay

### Sebzeler

Piştirilen ve haşlanan tüm sebzeler derin dondurucuda dondurulabilir.

**Dondurulmaya uygun olmayan sebzeler:** Kıvırcık salata, tere, kırmızı turp, soğan, ham veya olgun sebzeler

**Hazırlanışı:** Sebzeler temizlenip yıkandıktan sonra küçük parçalar halinde doğranıp hafifçe haşlanmalıdır.

**Şok Haşlama:** Sebzelerin rengini, tadını, kokusunu ve C-Vitamini korumaları için şok haşlama yapılır. Bunun için 7-8 litre kaynamış su dolu tencere ve süzgece ihtiyaç vardır. Hazırlanan sebzeler (her defada max. 0.5 kg) süzgece konarak üzeri kapatılır ve kaynayan suya (5 lt.) daldırılır. 2-3 dakika bekletilir soğuyan su tekrar kaynatılmalıdır. Daldırma işleminde su kaynar sıcaklıkta olmalıdır.

Daha sonra sebzeler musluktan akan soğuk suya tutulmalı ve süzölmeye bırakılmalıdır. Kaynatılan suyu bir çok defa kullanabiliriz.

**Paketleme:** Plastik torbalarla paketlenmelidir. Fazla yer tutmaması için paketler düzgün bir şekilde yapılmalıdır. Ispanak v.b. sebzeler plastik kutulara da konabilir. Porsiyonlar 1 kg'ı geçmemelidir.

**Çözülen sebzelerin hazırlanışı:** Donan sebzeler kaynar su içinde veya yağda çözmek gerekir. Püre halindeki sebzeler (ıspanak, lahanası) hazırlanmadan önce biraz çözülmeye bırakılmalıdır. Çözülen sebzeler derhal kullanılmalıdır. Donmuş sebzelerin pişirme süresi taze sebzelere oranla 1/3 daha kısadır.

## 5 Kullanım

### Meyveler

Yalnız olgunlaşmış (fakat fazla olgunlaşmamış) meyveler dondurulmalıdır. Rengini kolayca kaybedebilen meyveler (elma, armut v.b.) dondurulmadan önce şok haşlama yapılmalı veya sterilize edilmelidir. Dondurulmuş meyveler daha sonra komposto, jöle, marmelat ve pasta katkıları olarak kullanılabilirler. Meyveleri kullanacağımız yere göre şekerleyerek veya şekerlessiz dondurabilirsiniz. Şerbetlenen meyveler dondurulduktan sonra da koku ve tatlarını korurlar.

#### **Kullanım amaçlarına göre hazırlanışı:**

**Ham olarak yemek için:** Şerbetle veya şerbetlessiz dondurulabilir. Yeneceği zaman paketinden çıkarılarak yavaşça çözülmeğe bırakılır.

**Jöle, marmelat ve komposto için:** Dondurulmuş meyveler çözülerek normal şekilde kullanılır.

**Turta için:** Meyveler kullanılmadan önce iyice çözülmelidir. Ancak çözüldükten sonra turta yapımında kullanılmalıdır.

**Kek pasta için:** Meyveler şekerlessiz olarak dondurulmalıdır. Kullanılacağı zaman oda sıcaklığında çözülmeli, çözüldükten sonra pasta hamuru üzerine konmalı, üzerine şeker serpidikten sonra pişirilmelidir.

**Paketleme:** Şerbetlenmeyen meyveler plastik torbada, şerbetlenen meyveler ise plastik kaptaki saklanmalıdır.

#### **Depolama süresi:**

Kayısı, meyve jölesi: 4-6 ay; diğer tüm meyveler: 8-12 ay

### Süt mamülleri ve yumurta

Süt ve yağ mamülleri (ekşi kaymak, krema, kaymak ve mayonez) dondurulmaya uygun değildir. Yumurta, kabuklu olarak dondurulmamalıdır. (Aksi takdirde kırılır.) Bu yüzden sarısı ve beyazı ayrı ayrı veya iyice karıştırılmış olarak dondurulmalıdır. Yumurta sarısı ve karışımına fazla koyulaşmaması için bir tutam tuz veya şeker atılmalıdır.

**Paketleme:** Yumurta için plastik kaplarda veya buzlukta dondurduktan sonra paketler halinde saklanmalıdır.

#### **Hamur işleri (ekmek, kek ve pastalar) :**

Piştirilmiş turta, pasta, kek, hamurların dondurulması uygundur. Tüm hamur işleriyle yapılan pastaların tazeliğini uzun süre koruması için dondurulması gerekir. Çözülen pastalar tekrar dondurulabilir. Kremalanmış, tam olarak hazırlanmış pastalar dondurulduktan sonra dikkatlice paketlenmelidir.

**Paketleme:** Piştirilmiş pastalar alüminyum folyoyle paketlenmelidir. Tabloda verilen süre içinde çözülmeye bırakılır. Keklerin plastik kaplara konması daha uygundur. Pasta hamurlarını plastik folyo içinde muhafaza etmek daha uygundur. Alüminyum folyo kullanıldığında hamuru ayırmak güç olabilir.

**Depolama süresi:** Ekmek, bisküvi: 3-6 ay; diğerleri: 1-3 ay

**Çözülmesi:** Çözülen pastalar (kekler) 5-10 dakika 150-200 °C sıcaklıkta alüminyum folyo içinde piştirildiği takdirde daha taze olurlar, aromalarını korurlar.

## 5 Kullanım

### Piřmiř yemekler

Bazı baharatlar uzun süre depolandıkları zaman tatları deęiřir ve kuvvetli bir tat kazanır. (Örneęin; anason, fesleęen, dereotu, sirke, baharat karıřımı, zencefil, sarımsak, paprika, mercan köřk, karabiber, kırmızı biber, hardal, kekik otu, vanilya ve soęan.)

Bu yüzden dondurulacak olan yemekler az baharatlanmalıdır. İřlenilen baharat çözüldükten sonra ilave edilmelidir. Yiyeceklerin depolama süresi kullanılan yaęa da baęlıdır. Uygun olan yaęlar margarin, zeytinyaęı ve tereyaęıdır. Uygun olmayan yaę, yerfıřtıęı yaęıdır.

**Paketleme:** Sıvı řekilde olan yemekler plastik kaplara konabilir, dięer yiyecekler ise plastik folyo veya torbada paketlenbilir.

#### **Depolama süresi:**

Süt, hamur tatlısı: 1-3 ay; patates yemekleri, güveç: 2-3 ay

## 6 Temizlik ve bakım

### 6.1 Temizlik

#### Dondurucuların temizliği , bakımı ve nakliyesi

Dondurucunuzdan daha iyi verim alabilmeniz için yılda en az bir kez bakımını ve temizliğini yapın. Temizlik öncesi dondurucunuzun fişini prizden çekin.

#### Buz çözme

Dondurucunuzun kapağını sık sık açmadığınız ve gıdaları kapalı paketlerde sakladığınız sürece, buz oluşma hızı çok yavaş olacaktır.

Zamanla iç duvarlarda oluşan buz, dondurucunuzun verimini azaltır. Buz kalınlığı 5-6mm'ye ulaştığında buz çözmenizi öneririz. Buz çözme işlemine başlamadan 24 saat önce derin dondurucunuzun ayarını hızlı dondurma konumuna getirin. Daha sonra paketleri çıkarın ve ısılarını kaybetmemeleri için ayrı ayrı kağıtlara sararak dondurucu bölmesine yerleştirin. Böylece buz çözme ve temizleme süresince gıdalarınız korunacaktır.

Buz çözme işlemi sırasında dondurucunuzun içinde birikebilecek sıvıyı dışarı atmak için;

**Adım 1:** Dondurucunuzun ara bölümünü (\*\*opsiyonel) yukarı doğru çekerek çıkarın ve su boşaltma yerinin altına yerleştirin.

\*\* Bu opsiyonun yer almadığı ürünlerde, drenaj suyunu toplamak için kısmen ürünün altına girebilecek bir tavanın kullanılması tavsiye edilir.

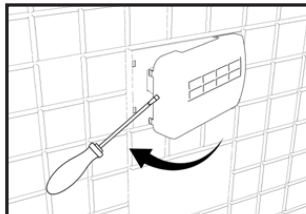
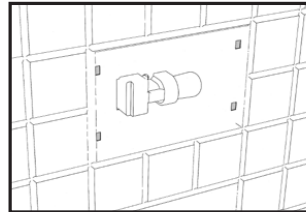
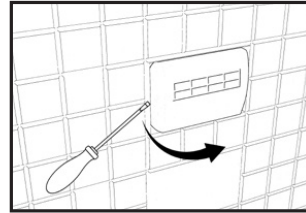
**Adım 2:** Ön-alt kısımda bulunan su boşaltma tapasını sola doğru 90 (çeyrek tur) çevirerek, 2-3 cm dışa doğru çekin ve öylece bırakın. Tapanın içindeki minik tahliye deliğinden tahliye edilen sıvının tazyikli gelmesi isteniyorsa tapayı yerinden çıkarabilir ve tahliyeyi hızlandırabilirsiniz.

**Adım 3:** İç gövde tabanındaki kauçuk-plastik tapayı açın. (Eğer tapa kauçuk ise, gövdenin tabanına sabitlenmiştir, fazla zorlamayın.)



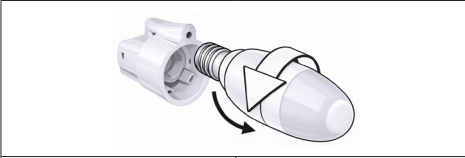
**Dikkat!** Dondurucunuz zarar görebileceği için kesinlikle sıcak su, elektrikli ısıtıcı, keskin aletler ve benzeri şeyleri kullanmayın.

### 6.2 Aydınlatma lambasının değiştirilmesi



## 6 Temizlik ve bakım

- Dondurucunuzun fişini prizden çıkarın.
- Plastik lamba kapağını bir tornovida yardımıyla yan kenarlarındaki tırnaklardan içe doğru bastırarak kendinize doğru çekip çıkarın.
- Lambayı çevirerek çıkarın ve maksimum 15W'lık yeni bir lambayı yuvasına yerleştirin.
- Fişi prize takın ve kullanıma devam edin.



Güç	1,7W
Duy tipi	E14
IP (min)	IP64
Sıcaklık aralığı	-30°C - 50°C
Sertifikasyon	CE

### 6.3 Cihazınızın verimli kullanımı ve enerji tasarrufu için dikkat edilmesi gereken hususlar

Ürününüzü belirtilen ortam sıcaklığında çalıştırın.

Ürününüzü ısıtıcı kaynakların bulunduğu yerden uzak bir yere yerleştirin. Ürününüzün kapısını uzun süreli açık bırakmayın.

Ürününüz ile duvar arasında en az 10 cm'lik mesafe bırakın. Aksi durumda ısı alışverişini iyi yapamayacağı için ürünün performansı düşerek daha fazla enerji harcanmasına neden olacaktır. Ürününüzü güneş ışınlarına doğrudan maruz kalmayacak şekilde yerleştirin.

Ürününüzün termostat ayarını kış aylarında düşürün.

Ürününüzün kondanser bakımını / temizliğini mutlaka yaptırın. Bu işlemin yetkili servisler tarafından gerçekleştirilmesi gerekmektedir.

### 6.4 Taşıma ve nakliye

- Taşıma ve nakliye sırasında cihazı orijinal ambalajı ile birlikte taşıyın. Cihazın ambalajı, cihazı fiziksel hasarlara karşı koruyacaktır.
- Cihazın veya ambalajının üzerine ağır cisimler koymayın. Cihaz zarar görebilir.
- Cihazın düşürülmesi durumunda cihaz çalışmayabilir veya kalıcı hasar oluşabilir.
- Nakliye esnasında, fişi prizden çıkarın, bunu çözünüz, iç duvarları ve zemini nemli bir bez ile siliniz, plastik takviyeleri üst kapak ve gövde arasına takın ve normal kullanma konumunda taşıyın.



**Dikkat!** Dolap izolasyonunda genişleme gazı (C-Pentane) kullanıldığı için gövdenin kullanım dışı bırakılması esnasında bulunduğu ülkenin belirlenmiş olan kurallarına ve yasalarına göre hareket edilme zorunluluğu vardır.

## 6 Temizlik ve bakım

### 6.5 Yetkili servis çağırmadan önce yapılması gerekenler

- Kontrol paneli üzerindeki kırmızı ikaz lambası sürekli yanıyor; Dolap iç sıcaklığı yüksek demektir. Birkaç saat bekleyin ve ürünün rejime girip girmediğini gözlemleyin. Kapağın açık kalıp kalmadığını veya dondurucunuzun herhangi bir ısı kaynağına yakın olup olmadığını kontrol edin.
- Kompresör sürekli çalışıyor ise; ortam sıcaklığının 43°C'nin üzerinde olup olmadığını kontrol edin. Hızlı dondurma fonksiyonu devrede olup olmadığını, termostat ayar düğmesinin gereğinden fazla soğuk pozisyona ayarlı olup olmadığını, havalandırma ızgarasının temiz olup olmadığını kontrol edin.
- Yeşil şebeke uyarı lambası sönüyor ve dondurucunuz çalışmıyor ise; elektrik kesintisi olup olmadığını, fişin prize takılı olup olmadığını kontrol edin.
- Dondurucunuz ses yapıyor ise; dondurucunuzun ayaklarının yere tam basıp basmadığını, ürünün konduğu yerleşimin terazide (düzgün satıhta) olup olmadığını su terazisi ile kontrol edin.
- Dondurucunuz koku yapıyorsa; dondurucunuzu en kısa zamanda temizleyin.
- Dondurucunuz çerçevesinde terleme var ise; yoğun nemli ortamlarda kısa süreli terlemeler meydana gelebilir. Dolabınızı mümkün olduğu kadar nemli ortamlardan uzak tutun.

## 7 Sorun giderme

Cihazınızın kullanımında hatalar ve arızalar meydana gelebilir. Aşağıdaki tablolarda olası hatalara ve bir hata mesajı veya arızanın çözülmesiyle ilgili notlara yer verilmiştir. Servis merkezini ararken zaman ve para kaybetmemeniz için aşağıdaki tabloyu dikkatlice okumanız tavsiye edilir.

Sorun	Neden	Çözüm
Kontrol paneli üzerindeki kırmızı ikaz lambası sürekli yanıyor ise;	Dolap iç sıcaklığı yüksek demektir.	Birkaç saat bekleyin ve ürünün rejime girip girmediğini gözlemleyin. Kapağın açık kalıp kalmadığını veya dondurucunuzun herhangi bir ısı kaynağına yakın olup olmadığını kontrol edin.
Kompresör sürekli çalışıyor ise;	Dolabın kurulu olduğu ortam aşırı sıcak olabilir, hızlı dondurma fonksiyonu aktif olabilir, havalandırma yetersiz olabilir.	Ortam sıcaklığının 43°C'nin üzerinde olup olmadığını kontrol edin. Hızlı dondurma fonksiyonunun devrede olup olmadığını, termostat ayar düğmesinin gereğinden fazla soğuk pozisyona ayarlı olup olmadığını ve havalandırma ızgarasının temiz olup olmadığını kontrol edin.
Yeşil şebeke uyarı lambası sönüyor ve dondurucunuz çalışmıyor ise;	Enerji gelmiyor olabilir.	Elektrik kesintisi olup olmadığını ve fişin prize takılı olup olmadığını kontrol edin.

### Müşteri Memnuniyeti Politikası

• Müşterilerimizin istek ve önerilerini her kanaldan karşılamaktan mutluluk duyarız.

#### Kanallarımız:

\* **Çağrı Merkezimiz: 0850 210 0 888**

(Sabit telefonlardan veya cep telefonlarından alan kodu çevirmeden arayın\*)

\* **Diğer Numaramız: 0216 585 8 888**

- Çağrı Merkezimiz haftanın 7 günü 24 saat hizmet vermektedir.

- Çağrı Merkezimiz ile yaptığınız görüşmeler iletişim hizmeti aldığınız operatör firma tarafından sizin için tanımlanan tarifeye göre ücretlendirilir.

- Sabit veya cep telefonlarınızdan alan kodu tuşlamadan çağrı merkezi numaramızı arayarak ürününüz ile ilgili arzu ettiğiniz hizmeti talep edebilirsiniz.

\* **Whatsapp Numaramız: 0544 444 0 888**

\* **Faks Numaramız: 0216-423-2353**

\* **Web Adresimiz:**

- [www.beko.com.tr](http://www.beko.com.tr)

\* **e-posta Adresimiz:**

- [musteri.hizmetleri@beko.com](mailto:musteri.hizmetleri@beko.com)

\* **Sosyal Medya Hesaplarımız:**

- <https://www.instagram.com/bekoturkiye/>

- [https://twitter.com/beko\\_tr](https://twitter.com/beko_tr)

- <https://www.facebook.com/bekoturkiye/>

- <https://www.youtube.com/user/BekoChannel>

\* **Posta Adresimiz:**

- Arçelik A.Ş. Karaağaç Caddesi No:2-6,  
34445, Söğütözü / İSTANBUL

\* **Bayilerimiz,**

- <https://www.beko.com.tr/yetkili-saticilar>

\* **Yetkili Servislerimiz,**

- <https://www.beko.com.tr/yetkili-servis>

- Tüm yetkili servis istasyonu bilgilerimiz, Ticaret Bakanlığı tarafından oluşturulan "Servis Bilgi Sistemi"nde ([www.servis.gov.tr](http://www.servis.gov.tr)) yer almaktadır.  
- Yedek parça malzemeleri yetkili servislerimizden temin edilebilir.

\* **Online servis randevusu almak için,**

- <http://digital.arçelik.com.tr>

- Müşterilerimizden iletilen istek ve önerilerin Beko'ya ulaştığı bilgisini, müşteri profili ayrımı yapılmaksızın kendilerine 24 saat içinde veririz.
- Müşteri Hizmetleri sürecimiz:  
Müşterilerimizin istek ve önerilerini;
  - \* **İzlenebilir, raporlanabilir, şeffaf ve güvenli tek bir bilgi havuzunda toplarız.**
  - \* **Yasal düzenlemelere uygun, objektif, adil ve gizlilik içinde ele alır ve değerlendiririz.**
  - \* **Bu geri bildirimleri süreçlerimizin daha mükemmel hale getirilmesinde kullanırız.**
- Beko olarak, mükemmel müşteri deneyimini yaşatmayı ana ilke olarak kabul eder, müşteri odaklı bir yaklaşım benimseriz.
- Bütün süreçlerimizi yönetim sistemi ile entegre ederek birbirini kontrol eden bir yapı geliştirilmesini sağlarız.  
Yönetim hedeflerini de bu sistem üzerinden besleriz.

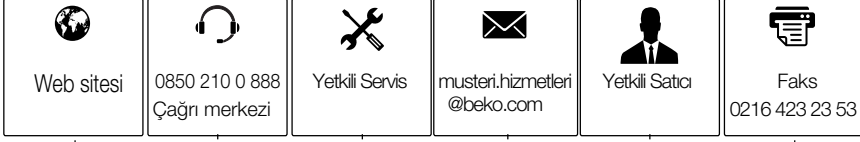
### Aşağıdaki önerilere uymanızı rica ederiz.

- Ürününüzü aldığınızda Garanti belgesini Yetkili Satıcınıza onaylattırınız.
- Ürününüzü kullanma kılavuzu esaslarına göre kullanınız.
- Ürününüz ile ilgili hizmet talebiniz olduğunda yukarıdaki telefon numaralarından Çağrı Merkezimize başvurunuz.
- Hizmet için gelen teknisyene "teknisyen kimlik kartı"nı sorunuz.
- İşiniz bittiğinde Yetkili servis teknisyeninden "Hizmet Fişi" istemeyi unutmayınız. alacağınız "Hizmet Fişi" , ilerde ürününüzde meydana gelebilecek herhangi bir sorunda size yarar sağlayacaktır.
- Ürünün kullanım ömrü: 10 yıldır.(Ürünün fonksiyonunu yerine getirebilmesi için gerekli yedek parça bulundurma süresi)

## Hizmet talebinin değerlendirilmesi

1

### Müşteri Başvurusu



2

### Başvuru kaydı

Başvuru Konusu  
Müşteri Adı, Soyadı  
Müşteri Telefonu  
Müşteri Adresi

3

### Hizmet talebinin alınması

- Hizmet talebi analizi
- Hizmet hakkında müşterinin bilgilendirilmesi (Keşif,nakliye,montaj,bilgi,onarım,değişim vb.)
- Hizmet hakkında gerekli işlemin gerçekleştirilmesi

4

### Müşteri memnuniyetinin alınması

Memnun

Memnun  
değil

5

### Başvuru kaydının kapatılıp, bilgilerin saklanması

Bu kılavuzu okumadan ürününüzü çalıştırmayınız.

Ürününüz ile ilgili garanti şartları, kullanımı ve sorun giderme yöntemleri kılavuzda yer almaktadır.

Uygun Kullanım ve Garanti ile İlgili Dikkat Edilmesi Gereken Hususlar;

Aşağıda belirtilen sorunların giderilmesi ücret karşılığında yapılır. Bu durumlar için garanti şartları uygulanmaz;

- 1) Kullanım hatalarından kaynaklanan hasar ve arızalar,
  - 2) Malın tüketiciye tesliminden sonraki yükleme, boşaltma, taşıma vb. sırasında oluşan hasar ve arızalar,
  - 3) Malın kullanıldığı yerin elektrik (priz, gerilim, topraklama vb.), su (su basıncı, musluk vb.), doğalgaz, telefon, internet vb. şebekesi ve/veya altyapısı (gider, zemin, ortam vb.) kaynaklı meydana gelen hasar ve arızalar,
  - 4) Doğa olayları ve yangın, su baskını vb. kaynaklı meydana gelen hasar ve arızalar,
  - 5) Malın tanıtma ve kullanma kılavuzlarında yer alan hususlara aykırı kullanılmasından kaynaklanan hasar ve arızalar,
  - 6) Malın, 6502 sayılı Tüketicinin Korunması Hakkındaki Kanununda tarif edilen şekli ile ticari veya mesleki amaçlarla kullanımı durumunda ortaya çıkan hasar ve arızalar,
  - 7) Mala yetkisiz kişiler tarafından bakım, onarım veya başka bir nedenle müdahale edilmesi
- Durumlarında mala verilmiş garanti sona erecektir.  
Garanti uygulaması sırasında değiştirilen malın garanti süresi, satın alınan malın kalan garanti süresi ile sınırlıdır.

Ürününüz Arçelik A.Ş. tarafından üretilmiştir.

Menşei: Türkiye





## GARANTİ ŞARTLARI

- Garanti süresi, malın teslim tarihinden itibaren başlar ve 2 yıldır.
- Malın tanıtma ve kullanma kılavuzunda gösterildiği şekilde kullanılması ve Arçelik A.Ş.'nin yetkili kıldığı servis çalışanları dışındaki şahıslar tarafından bakım, onarım veya başka bir nedenle müdahale edilmemiş olması şartıyla, malın bütün parçaları dahil olmak üzere tamamını; malzeme, işçilik ve üretim hatalarına karşı malın teslim tarihinden itibaren yukarıda belirtilen süre kadar garanti eder.
- Malın ayıplı olduğunun anlaşılması durumunda tüketici, 6502 sayılı Tüketicinin Korunması Hakkında Kanununun 11 inci maddesinde yer alan;  
a- Sözleşmeden dönme, c- Ücretsiz onarılmasını isteme,  
b- Satış bedelinden indirim isteme, ç- Satılanın ayıpsız bir misli ile değiştirilmesini isteme, haklarından birini kullanabilir.
- Tüketicinin bu haklardan ücretsiz onarım hakkını seçmesi durumunda satıcı; işçilik masrafı, değiştirilen parça bedeli ya da başka herhangi bir ad altında hiçbir ücret talep etmeksizin malın onarımını yapmak veya yaptırmakla yükümlüdür. Tüketicii ücretsiz onarım hakkını üretici veya ithalatçıya karşı da kullanabilir. Satıcı, üretici ve ithalatçı tüketicinin bu hakkını kullanmasından müstesilsen sorumludur.
- Tüketicinin, ücretsiz onarım hakkını kullanması halinde malın;  
-Garanti süresi içinde tekrar arızalanması,  
-Tamiri için gereken azami sürenin aşılması,  
-Tamirinin mümkün olmadığı için, yetkili servis istasyonu, satıcı, üretici yada ithalatçı tarafından bir raporla belirlenmesi durumlarında;  
tüketici malın bedel iadesini, ayp oranında bedel indirimini veya imkân varsa malın ayıpsız misli ile değiştirilmesini satıcıdan talep edebilir.  
Satıcı, tüketicinin talebini reddedemez. Bu talebin yerine getirilmemesi durumunda satıcı, üretici ile ithalatçı müstesilsen sorumludur.
- İlgili mevzuatlarda belirlenen kullanım ömrü süresince malın azami tamir süresi 20 iş gününü, geçemez. Bu süre, garanti süresi içerisinde mala ilişkin arızanın yetkili servis istasyonuna veya satıcıya bildirim tarihi, garanti süresi dışında ise malın yetkili servis istasyonuna teslim tarihinden itibaren başlar. Garanti kapsamı içerisindeki malın arızasının 10 iş günü içerisinde giderilememesi halinde, üretici veya ithalatçı; malın tamiri tamamlanuncaya kadar, benzer özelliklere sahip başka bir malı tüketicinin kullanımına tahsis etmek zorundadır. Benzer özelliklere sahip başka bir malın tüketicii tarafından istenmemesi halinde üretici veya ithalatçılar bu yükümlülüğten kurtulur. Malın garanti süresi içerisinde arızalanması durumunda, tamirde geçen süre garanti süresine eklenir.
- Malın kullanma kılavuzunda yer alan hususlara aykırı kullanılmasından kaynaklanan hasar ve arızalar garanti kapsamı dışındadır.
- Tüketici, garantiden doğan haklarının kullanılmasi ile ilgili olarak çıkabilecek uyuşmazlıklarda yerleşim yerinin bulunduğu veya tüketici işleminin yapıldığı yerdeki Tüketici Hakem Heyetine veya Tüketici Mahkemesine başvurabilir.
- Satıcı tarafından bu Garanti Belgesinin verilmemesi durumunda tüketici, Ticaret Bakanlığı Tüketicinin Korunması ve ve Piyasa Gözetimi Genel Müdürlüğüne başvurabilir.

## Üretici veya İthalatçı Firmasının;

**Ünvanı:** Arçelik A.Ş.  
**Adresi:** Arçelik A.Ş. Karaağaç Caddesi  
No:2-6, 34445, Söğütözü /  
İSTANBUL / TÜRKİYE  
(0-216) 585 8 888  
**Faks:** (0-216) 423 23 53  
**web adresi:** www.beko.com.tr

## Malın;

**Markası:** Beko  
**Cinsi:** Yatay Derin Dondurucu  
**Modeli:** 3600 DT  
**Bandrol ve Seri No:**  
**Garanti Süresi:** 2 YIL  
**Azami Tamir Süresi:** 20 İş günü

GENEL MÜDÜR

Hakan Bıçlı

Arçelik A.Ş.

GENEL MÜDÜR YRD.

Cemal

## Satıcı Firmasının:

**Unvanı:**  
**Adresi:**  
**Telefonu:**  
**Faks:**  
**e-posta**

**Fatura Tarih ve Sayısı:**  
**Teslim Tarihi ve Yeri:**  
**Yetkilinin İmzası:**  
**Firmanın Kaşesi:**